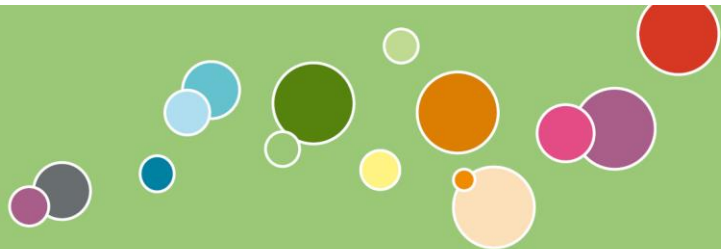


Nyhetsbrev från MAS & MAR.



December 2022

Prenumeration Nyhetsbrev

Längst ned på sida kan du hitta alla nyhetsbrev:

[Hälso- och sjukvård – för vårdgivare](#)

Om ingen annan länk presenteras i nyhetsbrevet finns dokument vi hänvisar till publicerade under respektive box/kapitel på sidan:

[Dokument och vägledning inom hälso- och sjukvård – för vårdgivare](#)

Nytt förfarande vid förskrivning av behandlande madrasser

Innan förskrivning kan ske ska alltid en bedömning av grad av trycksår och val av madrass göras. Vid trycksår grad 3-4 kan en behandlande madrass förskrivas från Centrum för hjälpmedel (CFH) genom att skicka in en förskrivningsblankett. Läs mer på centrum för hjälpmedels hemsida [om madrasser](#)

Innan förskrivning ska följande ha bedömts vara otillräckligt:

- Regelbundna lägesändringar
- Avlastning av hälar, genom positionering eller med särskilda hjälpmedel
- Hjälpmedel för att minska friktion och skjuv till exempel glidlakan, slides och positioneringskuddar
- Kommunernas madrassortiment för sår i kategori 1-2

Fyll i förskrivningsblanketten

1. E-posta förskrivningsblanketten
2. Ring till kundtjänst för att ange personuppgifter
3. Leverans bokas vid samtalet

Vid hemleverans får patienten betala transportavgift.

Länk till förskrivningsblankett, klicka [här](#).

Vid förskrivning av en behandlandemadrass ska det dokumenteras i aktuell vårdplan för trycksår och leg sjuksköterska ska följa upp förskrivningen var 3 månad.

Uppföljning av behandlande madrass

Uppföljning av insatsen sker kontinuerligt i intervaller om maximalt tre månader. Att behovet kvarstår ska rapporteras till CFH. Utebliven rapportering kan medföra att hyreskostnaden debiteras vårdgivaren.

Vid rapporteringen behöver du madrassens individnummer, det finns på madrassen, exempelvis CFH1234.

Vid byte av ansvarig sjuksköterska ska förskrivningen rapporteras till ersättare alt till kollegor på plats.

Uppdaterade nationella riktlinjer för vård vid multipel skleros och Parkinsons sjukdom

Socialstyrelsen har gjort en översyn av de nationella riktlinjerna för vård vid multipel skleros och Parkinsons sjukdom. Detta då kunskapen inom området utvecklats vad gäller vilka åtgärder som ska erbjudas. Riktlinjerna gäller för såväl slutenvård som primärvård och omfattar därmed även kommunal hälso- och sjukvård. [Här kan du ta del av den uppdaterade nationella riktlinjerna.](#)

Workshop Skyddsåtgärder samt tvångs- och begränsningsåtgärder

Under våren finns tre nya tillfällen för dig som chef på vård- och omsorgsboende att tillsammans med ditt team få kunskap, verktyg och stöd i verksamhetens arbete med begränsande åtgärder. Anmäl dig, sjuksköterska, arbetsterapeut och omvårdnadspersonal och delta tillsammans på en givande förmiddag under ledning av demensteamet, SAS och MAR. Anmälan sker på [kompetensportalen](#).

19 januari 8:00 – 12:00 (Fullbokat)

8 februari 8:00 – 12:00

9 mars 8:00 – 12:00



Utbildningar kognitiv sjukdom/demens

Tre kompetenshöjande aktiviteter inom demensområdet under våren:

BPSD- och stjärnmärkt-utbildningar, bokas på kompetensportalen.

Workshop om handlingsplan och arbetsmetod i BPSD-registret, chef bokar tillfälle för teamet via demensteam@orebro.se

- Reflekerande samtal - ger möjlighet att reflektera över arbetssätt och förhållningssätt i teamet. Fem tillfällen á 1,5 timma eller enligt önskemål, chef bokar tillfälle för teamet via demensteam@orbros.se

Utbildningar i nutrition och munhälsa

Följande utbildningar i nutrition och munhälsa finns nu på Kompetensportalen.

- Grundläggande utbildning om munhälsa och munvård. För sjuksköterskor, undersköterskor, vårdbiträden, stödpedagoger, assistenter med flera som i sitt dagliga arbete ger stöd till munvård.
- Ett näringsrikt samarbete. Introduktion för sjuksköterskor och arbetsterapeuter
- Tio studiecirkel om mat, måltider och nutrition. Fördjupning för all personal.



Covid-19

Under de senaste veckorna har det skett en ökning av antalet patienter med covid-19. För att begränsa smittspridningen **påminner Vårdhygien om följande:**

- Följsamhet till [basala hygienrutiner](#) och [source control](#) är **viktigt i alla möten med brukare.**
 - Använd stänkskydd (visir och/eller munskydd) vid risk för stänk oavsett misstanke om covid-19.
 - Det är fortsatt viktigt för både patient och personal att hålla avstånd i verksamhetens lokaler.
- Vid misstanke om smittsam patient ska isolering och PCR-provtagning ske.
 - Följ [vårdhygienisk riktlinje](#).
 - Följ [provtagningsanvisning](#).
 - Vid positivt provsvar hos vårdtagare är primärvårdens läkare ansvarig för att [Smittspårning vid covid-19](#) genomförs.
 - Vid två eller fler fall inom en tvåveckorsperiod rekommenderas att [kontakta Vårdhygien](#) gällande smittspårningens omfattning samt ställningstagande till ytterligare smittförebyggande åtgärder.
- Personal ska vara uppmärksam på symtom på covid-19 och vid symtom stanna hemma och provta sig.
- Vaccinera dig om du arbetar inom vård och omsorg för att minska smittspridning och skydda brukare. Det är även viktigt att påminna patienter som tillhör riskgrupp att vaccinera sig för att minska risken att drabbas av svår sjukdom.

Alla styrdokument gällande covid-19 återfinns via denna länk: [Coronaviruset / covid-19 för vårdgivare och personal](#)