



# RAPPORT

Handläggare  
Christopher Öhlund

Tel  
010-505 67 92

Mobil  
072-219 75 33

E-post  
christopher.ohlund@afconsult.com

Datum  
2019-11-11

Projekt-ID  
774553

Rapport-ID  
1.1 Slutversion

Kund  
Örebro kommun, Stadsbyggnad

## Behovsutredning av parkering Brunnsparken





# RAPPORT

## Innehållsförteckning

1	Inledning.....	4
1.1	Bakgrund och syfte.....	4
1.2	Frågeställningar .....	4
1.3	Avgränsningar .....	4
2	Parkering utredning .....	5
2.1	Platsbesök.....	5
2.2	Zonindelning.....	5
2.3	Resultat .....	5
2.3.1	Vardagar.....	5
2.3.2	Söndagar .....	6
2.3.3	Total beläggning .....	7
2.4	Analys .....	8
3	Omvärldsanalys.....	9
3.1	Studier och utblick i landet .....	9
3.2	Intervjustudie med besökare Brunnsparken.....	9
3.2.1	Urvalet .....	9
3.2.2	Resultat .....	9
3.2.3	Analys .....	11
4	Sammanställning.....	12
	<b>Bilagor</b>	
	Bilaga 1.....	13



# RAPPORT

## Sammanfattning

Denna rapport syftar till att utreda hur parkeringssituationen i parken ser ut idag och hur beläggningen varierar över tid. Detta med fokus under lunchtid, då restaurang Svalan är en välbesökt lunchrestaurang vars koncept delvis bygger på närheten till friparkering. Platsbesök genomfördes vid totalt 6 tillfällen, varav 4 vardagar och 2 söndagar.

Den målgrupp som besöker Brunnsparken under vardagar respektive söndagar varierar. Under vardagar är det nästan uteslutande besökare till Svalan medan 88% av besökarna till Brunnsparken under söndagarna de övriga verksamheterna.

Utredningen visar på att dagens parkeringsbehov i Brunnsparken sett till hela veckans genomsnittliga behov så är 50 platser. Till restaurang Svalan är dock parkeringsbehovet 40 platser om man exkluderar de 6–7 fordon som nyttjas av personalen. Annars är parkeringsbehovet 45 platser.

De parkeringarna närmast parkens entré används i princip inte alls under veckodagarna och sparsamt under helgerna. Dessa platser används främst vid större evenemang i Regnbågen.

Det råder delade meningar gällande vilket avstånd som är rimligt mellan parkering och entrén till restaurangen. Där lika många anser att det är acceptabelt med max 50 meter och över 250 meter mellan entré och parkeringen. Men det är relativt få som skulle byta restaurang så länge som avståndet till entrén från parkeringen inte överstiger 200 meter. Så länge som avståndet mellan parkering och entré ligger mellan 100–150 meter så skulle ingen av de tillfrågade byta restaurang.

Det finns inte bra direkta jämförelser mellan andra stadsdelsparker i de större städerna i Sverige, då Brunnsparkens innehåll och läge är unikt. De flesta stadsdelsparkerna och folkparkerna ligger antingen väldigt centralt eller har stora parkeringsytor i kanten av parken. En jämförelse har dock gjorts med Hagaparken i Solna där avståndet mellan parkering och lunchrestaurang ligger på ett avstånd om cirka 150–200 meter.

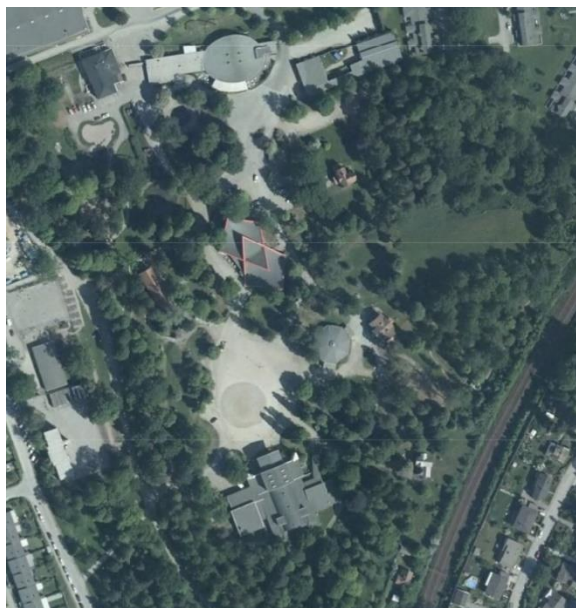
# RAPPORT

## 1 Inledning

ÅF Infrastructure har på uppdrag av Örebro kommun Stadsbyggnad genomfört en parkeringsutredning för Brunnsparken, figur 1, i Örebro. Inom ramen för uppdraget har även en enklare omvärldsanalys genomförts för att svara på del av frågeställningarna nedan.

### 1.1 Bakgrund och syfte

Örebro kommun håller på att ta fram en ny detaljplan för Brunnsparken i Örebro, efter att tidigare beslutat inriktningen för parken i planprogrammet för den samma. I planprogrammet beslutades att Brunnsparken ska omvandlas till en stadsdelspark för att tillgängliggöra dess gröna och kulturhistoriska värden för stadens invånare. Inför detaljplanen för Brunnsparken finns det flera viktiga frågeställningar, varav parkering är en av dem.



Figur 1: Kartvy över Brunnsparken.  
Källa: Örebro Kommun

Parkeringen till parken är viktigt dels då Restaurang Svalan ligger mitt i parken, Svalan är en populär lunchrestaurang med majoriteten bilburna gäster. Detta då läget är utanför den centrala stadskärnan samt en bit i fram de stora verksamhets- och kontorsområdena. Svalan har därmed ett affärskoncept som delvis bygger på att kunna erbjuda gratis parkering i direkt eller relativt direkt närhet av restaurangentrén.

### 1.2 Frågeställningar

- Hur ser behovet av antal parkeringsplatser i parken ut idag utifrån befintligt nyttjande?
- Hur ser behovet av parkeringsplatser ut fördelat över en tidsaxel (veckodag, klockslag) utifrån befintligt nyttjande?
- Vilken målgrupp parkerar i parken idag? (besökare till restaurang Svalan, parken generellt, övriga verksamheter etc.)
- Hur långt avstånd mellan parkeringen och restaurangen är acceptabelt innan kunder väljer en annan restaurang?

### 1.3 Avgränsningar

Uppdragets fokus kommer ligga på de bilburna besökarna till parken. Gående och cyklister behandlas inte i denna utredning. Parkeringen ner mot restaurang Parkens baksida har inte inkluderats i utredningen.



# RAPPORT

## 2 Parkering utredning

### 2.1 Platsbesök

Inom ramarna för uppdraget genomfördes det platsbesök vid totalt 6 tillfällen, varav 4 vardagar och 2 söndagar. Platsbesöken genomfördes mellan kl.10:00 och 15:30, under denna period räknades samtliga fordon, vart de parkerade samt vilken målpunkt som fordonets förare och passagerare hade.

### 2.2 Zonindelning

Brunnsparken delades upp i 4 zoner där zon 1 och 2 ligger närmst entrén av Brunnsparken och zon 3 och 4 uppe vid Svalans entré och plattan. De olika målpunkterna som registrerades var: Svalan, parken och övriga verksamheter, bland de övriga verksamheterna finns bland annat Globen och Regnbågen i vilka olika evenemang arrangeras.

Parkeringen delades upp i totalt 4 zoner, enligt figur 2 t.h., för vilka fordonstrafiken räknades när de anlände och när de lämnade. Genom denna metod så kan beläggningen på parkeringen i Brunnsparken beräknas.



Figur 2: Zonindelningen av parkeringen i Brunnsparken

### 2.3 Resultat

Beläggningen har beräknats på 15-minuters intervall. Beläggningen kommer inte att räknas med procenttal, detta då det inte går att fastställa hur många parkeringsplatser som finns tillgängliga på i zon 1, 2 och 4. Då parkeringarnas kapacitet beror på hur de första fordonen ställer sig, något som gör att antalet platser varierar. På zon 3 finns det maximalt 14 platser för bil, förutsatt att fordonen parkeras rakt och inte med för stort avstånd mellan fordonen.

För att få ett rättvist resultat så redovisas vardagarna för sig och söndagarna för sig samt för totalen. Resultatet har även rensats för större evenemang för att ge en bild av hur Brunnsparkens parkering ser ut i genomsnitt. Den rensning som har gjort är för zon 1 tisdag 15 oktober, då det arrangerades dansbands fika av PRO i Regnbågen, vilket medförde att parkeringen i zon 1 var fullbelagd (75 fordon). Något som drog upp genomsnittet från 0–1 fordon till 14 fordon under vardagar, vilket inte speglar parkeringsnyttjande grad sett till hela perioden. Vid tillfället blockerades även den påbjudna infart som är uppmärkt och leder till zon 2, 3 och 4.

#### 2.3.1 Vardagar

För vardagarna så sker majoriteten av besöken till Brunnsparken mellan kl. 11:30-13:30, det vill säga under lunchtid. Under vardagarna så har nästan samtliga besökare Svalan som målpunkt, det är endast enstaka besökare (max 1–2 per dag) vars målpunkt är de övriga verksamheterna, i dessa fall var målet Regnbågen.



# RAPPORT

Enligt diagram 1 nedan så följer beläggningen för parkeringen de generella lunchtiderna. Beläggningen i zon 3 mellan kl.11:45-13:00 är då fullbelagd, sett till hur fordonen parkerades. Upe vid zon 4 så når beläggningen sin topp mellan kl.12:15-12:30, viket var den tid då det fortfarande kom förhållandevis många gäster samtidigt som de som lämnade var relativt få.

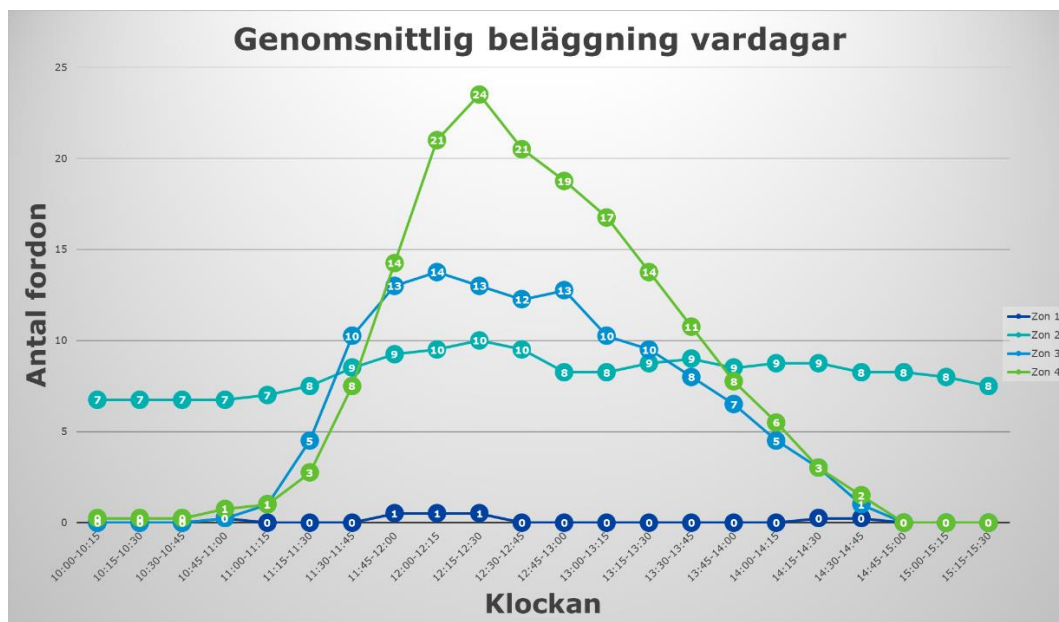


Diagram 1: Genomsnittlig beläggning för respektive zon under vardagar

Sett till de två nedre zonerna så nyttjades dessa sparsamt av besökarna, zon 2 såg endast ett litet antal av besökarna parkerande här nere och parkeringen nyttjas troligtvis främst av personalen till Svalan då beläggningen är jämn under hela den observerade perioden. Med ett startvärde och slutvärde på 7-8 fordon.

Zon 1 nyttjades aldrig av gästerna till Svalan, detta har troligtvis med att de gäster som besöker Svalan vet att det finns parkering närmare entrén.

Vid en summering av antalet fordon är det maximala genomsnittliga nyttjandet totalt 48 parkerade fordon.

## 2.3.2 Söndagar

Tillskillnad från vardagarna så är det under söndagarna övriga verksamheter som besökarna till Brunnsparken har som målpunkt, varav 88% av alla besökare har de övriga verksamheterna som mål, 12 % som hade Svalan som målpunkt och endast enstaka besökare har parken i sig som besöksmål.

Värt att tillägga är att Globen är abonnerad för diverse olika evenemang under flertalet av söndagarna sett över året. Under de söndag som observationerna genomfördes arrangerades skidbytdagar samt Örebro skivmessa vilka bägge lockade många besökare.

Som ses i Diagram 2 nedan så ligger beläggningstoppen senare på eftermiddagen än vad den gör under vardagarna och infaller mellan kl.14:15-14:30. Det går även att utläsa att parkering i zon 3 är fullbelagd under de mest intensiva timmarna mitt på dagen.



# RAPPORT

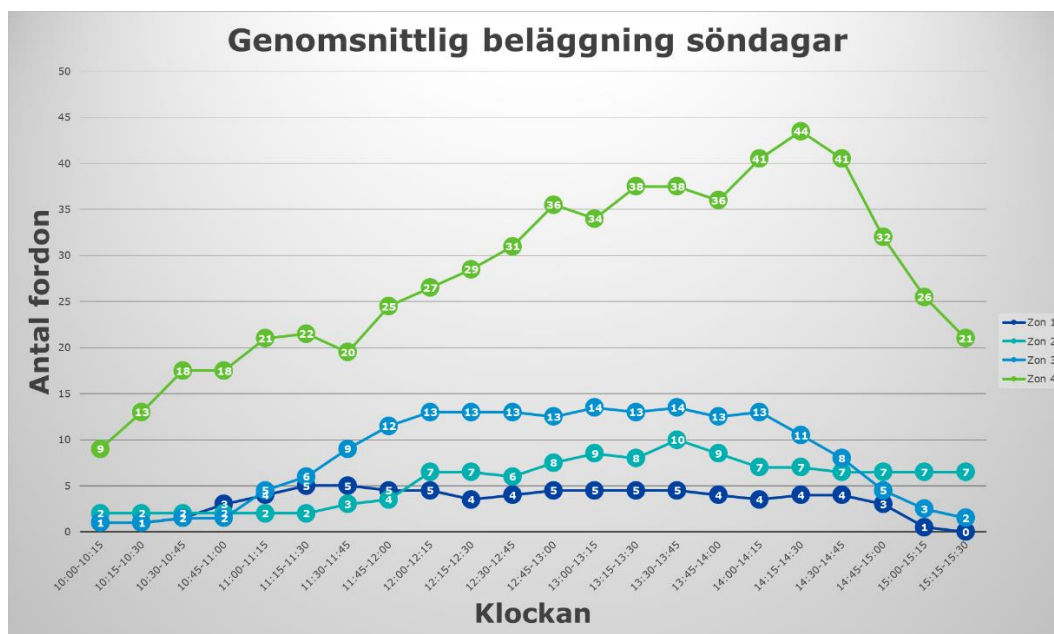


Diagram 2: Genomsnittlig beläggning under söndagar

Även under söndagar nyttjas zon 1 sparsamt, men har en genomsnittlig beläggning på 4–5 fordon över större del av den observerade tidsperioden. Troligtvis parkerar de som åker mer långväga här då parkeringarna i zon 4 inte är utmärkta utan mer bygger på lokalkännedom om att det finns möjlighet att parkera här uppe.

### 2.3.3 Total beläggning

Nedan redovisa den totala beläggningen för samtliga zoner i Brunnsparken och inkluderar både vardagar, söndagar och en sammanslagen genomsnittlig beläggning för hela veckan.

Som synes i diagram 3 nedan så skiljer sig beläggningstopparna mellan vardagarna och söndagarna. Där vardagarnas beläggningstopp ligger vid lunchtid och söndagarnas runt 14-tiden. Sett till vardagarnas beläggning så följer den lunchtiderna väl och att det sker en stadig nedgång av antalet parkerade fordon fram tills 15 tiden då Svalan stänger.

Att beläggningen är högre under helgen är inget som överraskar då målgruppen som besöker parken är en annan, då det till skillnad från vardagarna även kommer barnfamiljer. Även arrangemangen lockar en annan typ av besökare till parken jämfört med vardagarna, som endast lockar av lunchgäster.

Totalt sett så ligger beläggningen i genomsnitt på 50 platser utslaget över både vardagar och helger.



# RAPPORT

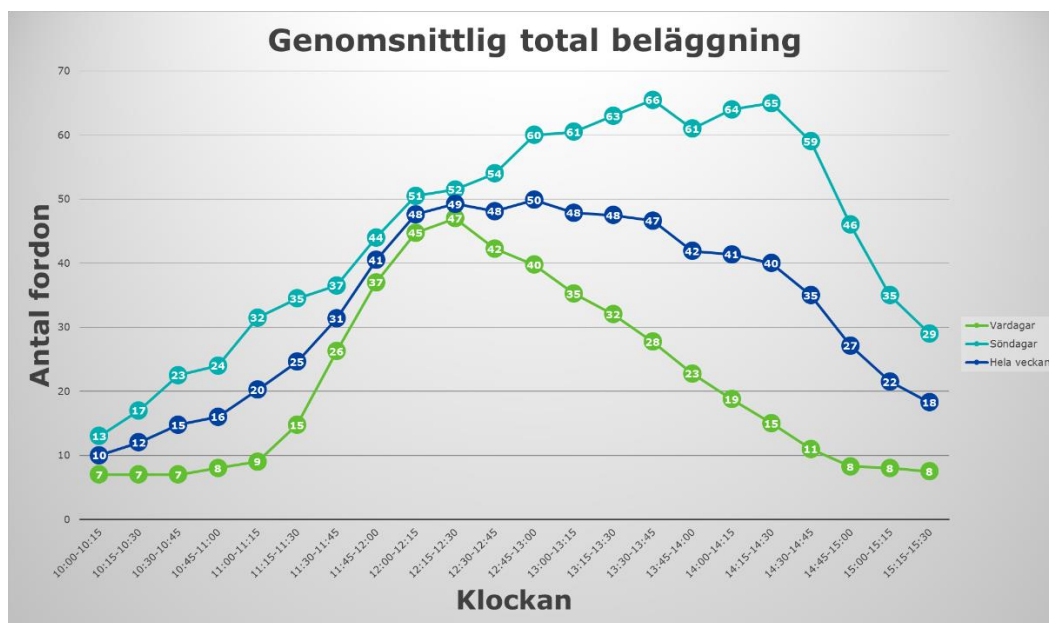


Diagram 3: Total beläggning för hela parken

## 2.4 Analys

Den målgrupp som besöker Brunnsparken under vardagar respektive söndagar varierar. Under vardagar är det nästan uteslutande besökare till Svalan medan det under söndagarna är 88% som besöker de övriga verksamheterna, främst Globen i vilken olika arrangemang hålls.

Parken inom Brunnsparken nyttjas väldigt olika, där det går att utläsa att zon 3 och 4 används mest frekvent under samtliga dagar. Medan zon 1 och 2 används mer under helgen. Zon 2 nyttjas troligtvis mest av personalen till Svalan, då beläggningen har ett startvärde och slutvärde på 7-8 fordon.

Dagens parkeringsbehov i Brunnsparken är under vardagarna och helgerna olika dock om man ser till hela veckans genomsnittliga behov så är parkeringsbehovet 50 platser. Dock bör detta vägas mot vad som anses viktigast i parken. Om det är att ha tillräckligt med plaster för de arrangemang som hålls i parken, då besöksantalet kan variera. Eller om det är viktigare att ha en parkeringsyta som täcker behovet till de all dagliga verksamheterna. För vilket parkeringsbehovet är 40 platser, förutsatt att en separat personalparkering anordnas.





# RAPPORT

## 3 Omvärldsanalys

För att kunna få ett svar på frågeställningen gällande " Hur långt avstånd mellan parkeringen och restaurangen är acceptabelt innan kunder väljer en annan restaurang" så har en enklare omvärldsanalys genomförts. Där det undersöktes hur det ser ut i övriga landet och om det gjorts några studier på detta samt så genomfördes enklare intervjuer av besökare till Svalan i samband med platsbesöken.

### 3.1 Studier och utblick i landet

Det har på området inte gjorts några studier på hur avståndet mellan parkeringen och entréer till restauranger påverkar restaurangbesökarens beslut att äta eller inte äta på restaurangen. Dock finns det studier kring hur köpcentrum påverkas, detta anses dock inte vara relevant i detta fall då köpcentrum har andra dragningskrafter och en annan målgrupp.

Sett till innehåll och läge i staden är Brunnsparken relativt unik i Sverige och det har därför varit svårt att hitta jämförelser i de större städerna i Sverige. Då de flesta stadsdelsparkerna och folkparkerna ligger antingen väldigt centralt eller har stora parkeringsytor i kanten av parken och saknar allt som ofta lunchrestauranger.

Den mest relevanta jämförelsen som går att göra är Hagaparken i Solna, där avståndet mellan entré och en mindre parkeringen cirka 150 meter. Dock är avståndet från huvudparkeringen cirka 350 meter. Frågan man bör ställa sig i detta fall är om detta ger en rättvis jämförelsen med tanke på att Haga parken ligger jämte E4:n genom Solna och har ett större upptagningsområde, vilket kan öka benägenheten att gå en längre sträcka. Parkeringen i Hagaparken är även avgiftsbelagd.

### 3.2 Intervjustudie med besökare Brunnsparken

Genom att utföra enklare intervjuer med besökare till Brunnsparken och Svalan specifikt, så ges en bild av vad besökarna själva anser vara ett rimligt avstånd mellan parkering och restaurangen.

#### 3.2.1 Urvalet

Urvalet för intervjuerna genomfördes delvis slumpmässigt men med demografin i åtanke, detta för att försöka för en bra spridning sett till ålder.

Målsättningen var att försöka få till 10 stycken intervju per platsbesök, för att få ett bra underlag som går att analysera. Totalt genomfördes 58 stycken intervjuer, frågorna till intervjuerna finns i bilaga 1.

#### 3.2.2 Resultat

Resultatet från intervjuerna har sammanställt i tabellform för respektive fråga.

Som kan ses i tabell 1 nedan, så varierar det accepterade avståndet mellan restaurang och parkering bland de tillfrågade kraftigt. Där lika många anser att det är acceptabelt med max 50 meter och över 250 meter mellan entré och parkeringen. Sedan är svarsfrekvensen relativt jämnt fördelat mellan de tre andra svarsalternativen, men där ett avstånd runt 150–200 meter är den kritiska gränsen för hälften av de tillfrågade.



# RAPPORT

Tabell 1: Svarssammanställning fråga 1

Hur långt mellan parkering och restaurangentrén anser du vara rimligt	Antal svar
0–50 meter	5
50–100 meter	9
100–150 meter	13
150–200 meter	10
200–250 meter	16
>250 meter	5
	58

Enligt tabell 2 nedan, så går det att se att de tillfrågande trots ett ökat avstånd mellan parkeringen och entrén inte skulle välja en annan restaurang. Så länge som avståndet är rimligt, i detta fall mellan 150–200 meter. Inom vilket endast 3 av de tillfrågade skulle välja en annan restaurang, om avståndet mellan parkering och entré ligger mellan 100–150 meter så skulle ingen av de tillfrågade byta restaurang.

Tabell 2: Svarssammanställning fråga 2

Vid vilket avstånd till parkering skulle du välja att gå till en annan restaurang	Antal svar
0–50 meter	0
50–100 meter	0
100–150 meter	0
150–200 meter	3
200–250 meter	7
>250 meter	48
	58

Som en kompletterande fråga ställdes frågan om betydelsen att parkeringen till Brunnsparcken och Svalan är avgiftsfri, se tabell 3 nedan. Här svarade majoriteten av de tillfrågade att det hade betydelse. Några av de tillfrågande ansåg att det inte hade med själva avgiften att göra utan om att det är krångligt och tidskrävande att betala avgiften och viktig tid tas från lunchen. De som ansåg att det inte hade betydelse tyckte det kunde vara värt det så länge som maten är bra och priset på lunchen är rimlig.

Är gratis parkering viktigt i ditt val av lunchrestaurang	Antal svar
Ja	55
Nej	3
	58



# RAPPORT

## 3.2.3 Analys

Från den ovan genomförda och redovisade intervjustudien så går följande slutsatser att göra.

Det råder delade meningar gällande vilket avstånd som är rimligt mellan parkering och entré till restaurangen. Men det är relativt få som skulle byta restaurang så länge som avståndet till entrén från parkeringen inte överstiger 200 meter. Att det skiljer sig mellan dessa två frågor trots att deras karaktär och syfte är den samma, att undersöka avståndet mellan parkering och entré. Då andra frågan indirekt ger svar på vilket avstånd som är rimligt mellan parkering och entré.

Troligtvis beror detta på att det idag är väldigt bra parkeringsmöjligheter i Brunnsparken i närheten till Svalan, då en förändring av detta medför en mindre försämring. Vilket gör att besökarna kommer uppleva ett avstånd om 100 meter som långt. Dock får de som parkerar i den bortre delen av zon 4, vilket inträffade under vardagar, redan i dagsläget gå omkring 90–100 meter till entrén. Men man är inte benägen att byta lunchrestaurang om man inte måste och inte förrän det blir längre avstånd och krångligt att ta sig till denna.



# RAPPORT

## 4 Sammanställning

Samtliga frågeställningar, nedan, som ställde inför uppdraget har gått att besvara. Även om frågeställningen gällande avstånd mellan parkering och entré genomfördes genom en intervjustudie av besökare till Svalan och inte genom en utblick i landet. Där det framkom att Brunnssparkens läge och innehåll är relativt unikt och saknar bra jämförelser.

- Hur ser behovet av antal parkeringsplatser i parken ut idag utifrån befintligt nyttjande?
- Hur ser behovet av parkeringsplatser ut fördelat över en tidsaxel (veckodag, klockslag) utifrån befintligt nyttjande?
- Vilken målgrupp parkerar i parken idag? (besökare till restaurang Svalan, parken generellt, övriga verksamheter etc.)
- Hur långt avstånd mellan parkeringen och restaurangen är acceptabelt innan kunder väljer en annan restaurang?

Målgrupperna som besöker Brunnsparken under vardagar är det nästan uteslutande besökare till Svalan medan under söndagarna är 88% som besöker de övriga verksamheterna.

Utredningen visar på att dagens parkeringsbehov i Brunnsparken sett till hela veckans genomsnittliga behov så är 50 platser. Till Restaurang Svalan är dock parkeringsbehov av 40 platser om man exkluderade de 6–7 fordon som nyttjas av personalen. Annars är parkeringsbehovet 45 platser.

At det råder delade meningar gällande vilket avstånd som är rimligt mellan parkering och entré till restaurangen var ett väntat resultat, dock att det intressant att det är relativt få som skulle byta restaurang så länge som avståndet till entrén från parkeringen inte överstiger 200 meter. Dessa två frågor har samma syfte men med olika formuleringar. För indirekt så svarar man även på vilket avstånd som är rimligt mellan parkering och entré.

Det finns inte bra direkta jämförelser mellan andra stadsdelsparker i de större städerna i Sverige, då Brunnssparkens innehåll och läge är unikt. De flesta stadsdelsparkerna och folkparkerna ligger antingen väldigt centralt eller har stora parkeringsytor i kanten av parken. En jämförelse har dock gjorts med Hagaparken i Solna där avståndet mellan parkering och lunchrestaurang ligger på ett avstånd om cirka 150–200 meter.



# RAPPORT

## Bilaga 1 – Frågor till intervjustudie

### Fråga 1

Hur långt mellan parkering och restaurangentré anser du vara rimligt	Antal svar
0-50 meter	
50-100 meter	
100-150 meter	
150-200 meter	
200-250 meter	
>250 meter	

### Fråga 2

Vid vilket avstånd till parkering skulle du välja att gå till en annan restaurang	Antal svar
0-50 meter	
50-100 meter	
100-150 meter	
150-200 meter	
200-250 meter	
>250 meter	

### Fråga 3

Är gratis parkering viktigt i ditt val av lunchrestaurang	Antal svar
Ja	
Nej	