



ÖREBRO

Konsekvens- och behovsbedömning
2016-02-12

Bn 1038/2012

Stadsbyggnad, Örebro kommun

Box 33400
701 35 Örebro

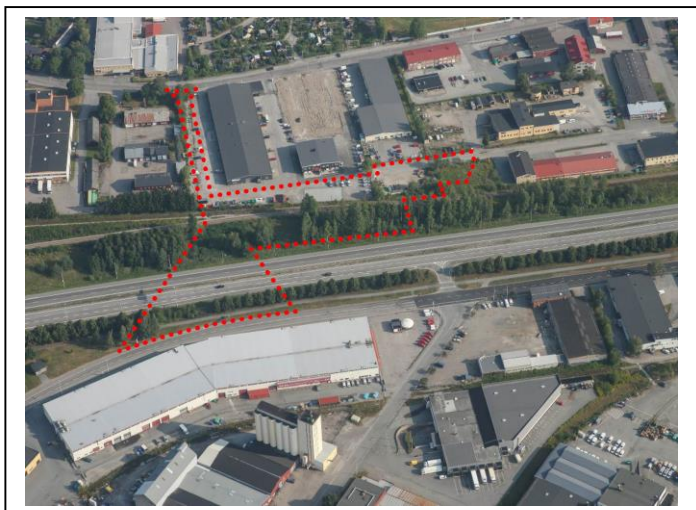
Stadsbyggnadshus I
Åbylundsgatan 8 A

019-21 10 00 Servicecenter stadsbyggnad@orebro.se
www.orebro.se



Part-financed by the European Union (European Regional Development Fund), Finnish Ministry of Environment and the partners. New Bridges project: www.urbanrural.net

Checklista med analys för att: a) identifiera konsekvenser av planen/ärendet utifrån ekologiskt, ekonomiskt och socialt perspektiv b) bedöma behovet av miljöbedömning och miljökonsekvensbeskrivning (MKB) av planer enligt Miljöbalken och Plan- och bygglagens kriterier för betydande miljöpåverkan.



Plan/ärende:	Detaljplan för fastigheterna Ånsta 20:96 och Nikolai 3:36
Fastighet:	
Områdesnamn:	
Församling:	
Populärnamn:	(Södra Infarten, koppling mellan Aspholmen och Örsro)

Bedömning av handläggare/projektgrupp genomförd den 2016-02-26 av:	
Namn	Förvaltning
Gustav Hellund	Stadsbyggnad, Detaljplan
Magnus Karlsson	Tekniska förvaltningen
Lennart Wiklund	Miljökontoret
Christoper Öhlund	Stadsbyggnad, Trafik
Jenny Källmén	Stadsbyggnad, Trafik
Bedömning granskad på MKB-möte den 2016-03-01	
Namn	Förvaltning
Bedömning granskad av KB den 20XX-XX-XX	
Bedömning granskad av länsstyrelsen den 20XX-XX-XX	

Förutsättningar

Planens/ärendets syfte och huvuddrag

Syftet med detaljplanen är att möjliggöra en trafikgenomfart mellan Aspholmen och Örsro över Södra Infartsleden. Planen syftar även till att möjliggöra en drivmedelsstation.

Planens/ärendets förutsättningar

<i>Nulägesbeskrivning utifrån ekologiskt, ekonomiskt och socialt perspektiv.</i>	Ekologiskt: Inga ekologiska värden finns i planområdet. Ekonomiskt: Aspholmen och Örsro saknar koppling vilket gör det svårt att ta sig mellan områdena, vilket har negativ påverkan på de ekonomiska intressena då områdena har stor del verksamheter som är beroende av att vara lättillgängliga. Socialt: Aspholmen och Örsro saknar koppling vilket gör det svårt att ta sig mellan områdena, vilket har negativ påverkan på de sociala aspekterna.
<i>Nuvarande belastning inom berört område, tex. utsläpp förorening, ohälsotal etc.</i>	Utsläpp och buller orsakat av befintlig biltrafik.
<i>Nuvarande belastning från omgivningen, tex. utsläpp förorening, ohälsotal etc.</i>	
<i>Nollalternativ</i>	Områdena fortsätter att vara isolerade från varandra och fordonsförare behöver ta omvägar för att ta sig mellan stadsdelarna vilket belastar vägnätet.
<i>(Lokaliserings-)alternativ</i>	Det finns ett östligt alternativ vilket medför en otydlig längre vägsträckning.

Påverkan på särskild grupp t.ex. barn, äldre, personer med funktionsnedsättning i förhållande till hela befolkningen

Nej

Sammanfattande bedömning av förslagets konsekvenser och miljöpåverkan

Aspekter att bedöma		+	~	-	Kommentarer.
<p>Viktiga mål och principer att beakta. Gemensamt för samtliga aspekter är att kommunens budget och verksamhetsplan samt översiktsplan ska följas. Viktiga perspektiv: Barn, genus och mångfald.</p>		<p>Positiv påverkan. Ingen MKB.</p>	<p>Negativ påverkan. Kan generera MKB</p>	<p>Betydande negativ påverkan. Genererar MKB</p>	<p>Beskrivning av eventuella förändringar som genererats i planen/ärendet under arbetets gång. Sammanfattning under övergripande rubrik, alternativt beskrivning per underrubrik.</p>
EKOLOGI	<p>Mark (Örebro Miljöprogram)</p>	1	2	-	<p>Förslaget påverkar parkmark efter Södra Infartsleden, men som inte har några värden. Platsen har använts som vägområde och kommer fortsätta som det. En damm ska anläggas vid cirkulationsplatsen som kommer att rena viss del av föroreningarna från biltrafiken. Det är troligt att föroreningar finne efter järnvägsspåren och tidigare industrianvändning.</p>
	<p>Vatten (Örebro vattenplan & Örebro Miljöprogram)</p>	1	-	-	<p>En damm ska anläggas vid rondellen som kommer att rena viss del av föroreningarna från biltrafiken. Skyddsåtgärder så att drivmedel inte rinner ut i dagvattnet ska anläggas.</p>
	<p>Luft (Örebro miljöprogram & Transportplanen)</p>	-	1	-	<p>En ökning av trafik längs västra Idrottsgatan kan förekomma.</p>
	<p>Klimatpåverkan (Örebro miljöprogram & Transportplanen)</p>	1	2	-	<p>Vid byggnation kommer utsläppen av växthusgaser öka. Ett genare vägnät kommer minska längden för transporter samtidigt som det kommer underlätta för bilåkandet. Det finns en risk att tankarna till drivmedelsstationen kan läcka.</p>
	<p>Naturmiljö (Örebro miljöprogram. & Örebro Grönstruktur)</p>	-	-	-	

	Naturresurshushållning (Örebro Miljöprogram)	1	1		Naturgrus och olja nyttjas vid byggnation. Marken nyttjas effektivt.
EKONOMI	Materiella tillgångar (Örebro miljöprogram)	2	1	-	Behov finns att ta sig mellan Aspholmen och Örnsro. Det är troligt att markföroreningar efter järnvägen finns. Det blir enklare att ta sig till Aspholmen och Örnsro.
	Befolkning (Näringslivs- & arbetsmarknadspolitiskt program för Ö-o 2009-2011)	4	1	-	Planen möjliggör anläggandet av en drivmedelsstation med affär vilket medför arbetstillfällen som kan locka ungdomar. Trafiken ökar vid Idrottsvägen Miljövänliga drivmedel kan säljas.
SOCIALT	Befolkning (Medborgarnas Örebro, Invandrapolitiskt program, Folkhälsoprogrammet, Barnkonventionen, Mål för jämställdhetspolitiken.)	-	-	-	
	Människors hälsa och livskvalitet (Medborgarnas Örebro, Invandrapolitiskt program, Folkhälsoprogrammet, Barnkonventionen, Mål för jämställdhetspolitiken.)	1	1	-	Förslaget tillgängliggör ett område med många arbetsplatser. Ökad risk för buller längs Idrottsvägen.
	Landskapbild (Ö-o Miljöprogram, Ö-o grönstruktur, Kulturminnen 1974, Fornminnesregistret, pågående kulturmiljöinventering)	-	-	-	
	Stadsbild (Ö-o miljöprogram, Ö-o Grönstruktur, Bevarandeprogram för innerstadens bebyggelse, Kulturminnen 1974, Fornminnesregistret, kulturmiljöinv.)	1	-	-	Orienterbarheten blir enklare i och med gatukopplingen.

Resultat av bedömning

Medför förslaget betydande effekter? (Markera med X)	JA	NEJ	X
Om JA: Beskriv direkta effekter.			
Om JA: Beskriv indirekta effekter (sekundära).			
		Slutsatsen av behovsbedömningen är att planens/förslagets genomförande inte bedöms innebära några betydande effekter.	

<i>Om JA: Beskriv successivt adderande effekter i ett större sammanhang (kumulativa effekter). Många värderingar i det gula fältet kan sammantaget bli betydande.</i>			
Behövs en MKB enligt lag? (Markera med X. Fylls endast i vid fysisk planering)	JA		NEJ
<i>Om JA: Ange sakområde/-n.</i> <i>Om JA: Lokaliseringsalternativ.</i> <i>Om JA: Geografiskt påverkansområde.</i>			<i>Slutsatsen av behovsbedömningen är att planens/förslagets genomförande inte bedöms innebära en sådan betydande miljöpåverkan som avses i 6 kap 11§ Miljöbalken, MB. En miljöbedömning, med tillhörande miljökonsekvensbeskrivning, har därför inte upprättats enligt kraven i 5 kap. 18§ Plan- och bygglagen, PBL.</i>

Bedömning av förslagets miljöpåverkan utifrån ett **EKOLOGISKT** perspektiv

Aspekter att bedöma	Hjälpfrågor för att underlätta bedömning <i>Viktiga mål och principer att beakta. Gemensamt för samtliga aspekter är att kommunens budget och verksamhetsplan samt översiktsplan ska följas Viktiga perspektiv: Barn, genus och mångfald</i>	+ <i>Positiv påverkan. Ingen MKB.</i>	~ <i>Negativ påverkan. Kan generera MKB</i>	- <i>Betydande negativ påverkan. Genererar MKB</i>	Kommentarer eller beskrivning av ev. förändringar som genererats i planen/ärendet under arbets gång. <i>Sammanfattning under övergripande rubrik, alternativt beskrivning per underrubrik.</i>
Mark	<i>Örebro Miljöprogram</i>	Summa X=1	Summa X=2	Summa X=0	
<i>Förändring av markanvändn.</i>	Påverkar/-s förslaget av: •Att natur-, park-, jord- eller skogsmark tas i anspråk?				Söder om Södra Infartsleden finns en värdefull trädallé.
<i>Markföroreningar</i>	• Vilka tidigare verksamheter har funnits på platsen? • Finns det markföroreningar inom området? Hur påverkas dessa? • Har någon grundlig inventering/bedömning genomförts (ex. MIFO-klassning)?	x	x		Platsen har använts som vägområde och kommer fortsätta som det. En damm ska anläggas vid rondellen som kommer att rena viss del av föroreningarna från biltrafiken. Det är troligt att föroreningar finne efter järnvägsspåren och tidigare industrianvändning.
<i>Naturgeografi</i>	Påverkar/-s förslaget av: • Att det inom eller i närheten av planområdet finns exempelvis drumlinområde, rullstensås, moränformationer, förkastningsbrant? Hur påverkas denna/dessa (differentiera mellan planläggning och verksamhet)?				Nej
<i>Stabilitet, ras-, skred- och erosionsrisk</i>	• Finns det risk för skred, sättningsbenägenhet eller liknande? I Ö-o har de flesta skred skett utmed vattendrag och när mark belastats t.ex. av massor.		x		Det finns risk för skredrisk i planområdet. Det kan komma att fördyra grundläggningen.
<i>Radon</i>	• Finns det några identifierade radonriskområden? • Kan rödfyr använts som fyllnadsmaterial?				Nej
Vatten	<i>Örebro vattenplan & Örebro Miljöprogram, Vattenskydds-föreskrifter</i>	Summa X=1	Summa X=0	Summa X=0	
<i>Yt- och grundvattenkvalitet/nivå</i>	Påverkar/-s förslaget av: • yt- och grundvattenkvalitet/nivå? Ex. rullstensås, asfaltering, LOD, läckage, sårbarhet vid olyckor, enskilda avlopp. Infiltrations-, avrinnings- och dräneringsförhållanden?	x			En dam ska anläggas vid rondellen som kommer att rena viss del av föroreningarna från biltrafiken. Skyddsåtgärder så att drivmedel inte rinner ut i dagvattnet ska anläggas.

Bedömning av förslagets miljöpåverkan utifrån ett **EKOLOGISKT** perspektiv

Aspekter att bedöma	Hjälpfrågor för att underlätta bedömning <i>Viktiga mål och principer att beakta. Gemensamt för samtliga aspekter är att kommunens budget och verksamhetsplan samt översiktsplan ska följas Viktiga perspektiv: Barn, genus och mångfald</i>	+ <i>Positiv påverkan. Ingen MKB.</i>	~ <i>Negativ påverkan. Kan generera MKB</i>	- <i>Betydande negativ påverkan. Genererar MKB</i>	Kommentarer eller beskrivning av ev. förändringar som genererats i planen/ärendet under arbetets gång. <i>Sammanfattning under övergripande rubrik, alternativt beskrivning per underrubrik.</i>
<i>Vattenskyddsområde</i>	<ul style="list-style-type: none"> Ligger området inom den primära, sekundära eller tertiära zonen? Eller ligger det angränsande? Kan det som etableras på platsen påverka vattnet negativt (t.ex. är transportintensivt, miljöfarliga verksamheter, strider mot vattenskyddsföreskrifterna)? 				Nej
<i>Översvämningrisker</i>	<ul style="list-style-type: none"> Ligger området över högsta dimensionerade nivå? 100-års vattenstånd? Hjälmarens +22,9m/+9,48m Öo höjdsyst.) Dimensionerande vattenstånd? Hjälmarens +23,7m (+10,28m Öo höjdsyst.). För andra sjöar gäller andra värden! 				Planområdet kommer inte att översvämmas vid ett 1000-årsregn.
<i>Radon</i>	<ul style="list-style-type: none"> Finns känd risk för radon i vatten? 				Nej
<i>Övr. hydrologiska aspekter</i>	<ul style="list-style-type: none"> Finns artesiskt vatten, relik saltvatten? Vilket avrinningsområde berörs? 				Svartåns avrinningsområde.
Luft	<i>Örebro Miljöprogram & Transportplanen</i>	Summa X=0	Summa X=1	Summa X=0	
<i>Miljö kvalitetsnormer (MKN) - utomhusluft</i>	<ul style="list-style-type: none"> Finns det risk att miljöprogrammet överskrids/ överträds? Finns det risk att MKN överskrids/överträds för bensen, PM10 eller NOx? 				Nej
<i>Riktvärde för buller</i>	<ul style="list-style-type: none"> Klaras 55 dBA, ekvivalentnivå, för trafikbuller utanför alla fasader vid varje bostad? Om detta inte klaras: har minst hälften av alla boningsrum (vardagsrum plus sovrum) för resp. bostad en tyst sida (högst 45 dBA, ekvivalentnivå) eller åtminstone en ljuddämpad sida (högst 50 dBA, ekvivalentnivå)? Klaras 70 dBA, maximal ljudnivå, för trafikbuller på minst en uteplats till varje bostad? 				Ej relevant
<i>Lukt</i>	Påverkar/-s förslaget av:		x		En ökning av trafik längs västra Idrottsgatan kan förekomma.

Bedömning av förslagets miljöpåverkan utifrån ett **EKOLOGISKT** perspektiv

Aspekter att bedöma	Hjälpfrågor för att underlätta bedömning <i>Viktiga mål och principer att beakta. Gemensamt för samtliga aspekter är att kommunens budget och verksamhetsplan samt översiktsplan ska följas Viktiga perspektiv: Barn, genus och mångfald</i>	+ <i>Positiv påverkan. Ingen MKB.</i>	~ <i>Negativ påverkan. Kan generera MKB</i>	- <i>Betydande negativ påverkan. Genererar MKB</i>	Kommentarer eller beskrivning av ev. förändringar som genererats i planen/ärendet under arbetets gång. <i>Sammanfattning under övergripande rubrik, alternativt beskrivning per underrubrik.</i>
	<ul style="list-style-type: none"> •Innebär förslaget någon luktande industri eller verksamhet som kan påverka boende? •Finns det verksamheter i närområdet som kommer påverka boende? 				
<i>Luft- och vindströmmar</i>	Påverkar/-s förslaget av: <ul style="list-style-type: none"> •Att kraftiga luft- och vindströmmar skapas på boendes uteplatser och lekmiljöer? 				Nej, finns inga boende i närheten.
Klimatpåverkan	<i>Klimatplanen & Transportplanen</i>	Summa X=1	Summa X=2	Summa X=0	
<i>Utsläpp – transporter</i>	Påverkar/-s förslaget: <ul style="list-style-type: none"> •Utsläppen av växthusgaser (inkl. byggfasen)? •Tillgången till kollektivtrafik (närhet och frekvens)? •Tillgången till G/C-vägar (närhet, kvalitet)? •Avstånd till service (daglivvaruhandel etc.)? •Uppnås Örebro kommuns parkeringsnorm för cykel? •Restidkvoter (cykel/bil, kollektivtrafik/bil)? Specifika kvoter finns för tätorten! 	x	x		Vid byggnation kommer utsläppen av växthusgaser öka. Ett genare vägnät kommer minska längden för transporter samtidigt som det kommer underlätta för bilåkandet. Avstånd till service kommer att minska.
<i>Utsläpp - energi</i>	Påverkar/-s förslaget: <ul style="list-style-type: none"> •Utsläppen av växthusgaser (inkl. byggfasen)? •Tillgången till kollektiv energiförsörjning (fjärrvärme, närvärme) •Tillgången till biogas för industrin för processånga? 		x		Det finns en risk att tankarna till drivmedelsstationen kommer att läcka.
Naturmiljö	<i>Örebro Miljöprogram, Örebro Grönstruktur</i>	Summa X=0	Summa X=0	Summa X=0	
<i>Strandskydd (djur- och växtlivet)</i>	<ul style="list-style-type: none"> •Gäller strandskyddet inom området? •Strandskyddet gäller 100m från varje sjö och vattendrag, både 100m upp på land och 100m ut i vattnet? 				Nej
<i>Skyddad natur</i>	Påverkar/-s förslaget:				Nej

Bedömning av förslagets miljöpåverkan utifrån ett **EKOLOGISKT** perspektiv

Aspekter att bedöma	Hjälpfrågor för att underlätta bedömning <i>Viktiga mål och principer att beakta. Gemensamt för samtliga aspekter är att kommunens budget och verksamhetsplan samt översiktsplan ska följas Viktiga perspektiv: Barn, genus och mångfald</i>	+ <i>Positiv påverkan. Ingen MKB.</i>	~ <i>Negativ påverkan. Kan generera MKB</i>	- <i>Betydande negativ påverkan. Genererar MKB</i>	Kommentarer eller beskrivning av ev. förändringar som genererats i planen/ärendet under arbets gång. <i>Sammanfattning under övergripande rubrik, alternativt beskrivning per underrubrik.</i>
	<ul style="list-style-type: none"> •skyddad natur som t.ex. Natura 2000, naturreservat, biotopskydd, generellt biotopskydd (alléer, åkerholmar m.m.), naturvårdsavtal, riksintresse för naturvård nyckelbiotop? 				
<i>Utpekad skyddsvärd natur</i>	Påverkar/-s förslaget: <ul style="list-style-type: none"> •utpekad skyddsvärd natur: Örebro gröonstruktur, sumpskog, naturvärden, våtmarker etc.? 				Nej
<i>Ekologisk känslighet</i>	<ul style="list-style-type: none"> •Har någon skyddsvärd växt- eller djurart (missgynnad, hotad eller fridlyst) observerats inom området? •Finns det någon identifierad värdefull livsmiljö (ex. skyddsvärda träd)? 				Nej
<i>Påverkan på grönområde</i>	Påverkar/-s förslaget: <ul style="list-style-type: none"> •Att grönområden fragmenteras? •Att grönområde ”naggas i kanten”? •Att ”kantzonseffekter” skapas i grönområdet intill tomten (ex. träd som skymmer solen på uteplatser el. marknadsföringslägen för företag längs större vägar)? •Att det skapas barriärer för djurs möjlighet att röra sig i landskapet? Skärs gröonstråk av? 				Marginell påverkan av grönstrukturen längs södra infarten.
Naturresurs-hushållning	<i>Örebro Miljöprogram</i>	Summa X=1	Summa X=1	Summa X=0	
<i>Ändliga naturresurser</i>	Påverkar/-s förslaget <ul style="list-style-type: none"> •Nyttjande av t.ex. naturgrus och olja 		x		Ja vid byggnation och asfaltering.
<i>Omfattande avfallshantering</i>	Påverkar/-s förslaget <ul style="list-style-type: none"> •Omfattande avfallshantering ex. askdeponi, gruvavfall m.m. (ej hushållsavfall) 				Ny alternativ väg för lastbilar till kraftvärmeverket.
<i>Överexploatering av värdefull mark</i>	Påverkar/-s förslaget:	x			Marken nyttjas effektivt

Bedömning av förslagets miljöpåverkan utifrån ett **EKOLOGISKT** perspektiv

Aspekter att bedöma	Hjälpfrågor för att underlätta bedömning <i>Viktiga mål och principer att beakta. Gemensamt för samtliga aspekter är att kommunens budget och verksamhetsplan samt översiktsplan ska följas Viktiga perspektiv: Barn, genus och mångfald</i>	+ <i>Positiv påverkan. Ingen MKB.</i>	~ <i>Negativ påverkan. Kan generera MKB</i>	- <i>Betydande negativ påverkan. Genererar MKB</i>	Kommentarer eller beskrivning av ev. förändringar som genererats i planen/ärendet under arbetets gång. <i>Sammanfattning under övergripande rubrik, alternativt beskrivning per underrubrik.</i>
	<ul style="list-style-type: none"> •Värdefull mark: natur-, park-, jordbruks-, skogsmark etc. Är marken så värdefull som naturresurs att den inte borde exploateras? •Balans mellan mark för grönområden & övrig mark? •Nyttjas marken effektivt? 				

Bedömning av förslagets miljöpåverkan utifrån ett **EKONOMISKT** perspektiv

Aspekter att bedöma	Hjälpfrågor för att underlätta bedömning	+ <i>Positiv påverkan. Ingen MKB.</i>	~ <i>Negativ påverkan. Kan generera MKB</i>	- <i>Betydande negativ påverkan. Genererar MKB</i>	Kommentarer eller beskrivning av ev. förändringar som genererats i planen/ärendet under arbetets gång. <i>Sammanfattning under övergripande rubrik alternativt beskrivning per underrubrik</i>
Materiella tillgångar	<i>Örebro miljöprogram</i>	Summa X=2	Summa X=1	Summa X=0	
<i>Infrastruktur</i>	Påverkar/-s förslaget: •tillgång till eller behov av ny infrastruktur (ex. G/C-väg, gata, VA, kollektivtrafik, fjärrvärme)?	x			Behov finns att ta sig mellan Aspholmen och Örnsro.
<i>Mark- och vattentillgångar</i>	Påverkar/-s förslaget nuvarande användning av: •ekonomiskt värdefull mark (t.ex. produktiv jordbruks eller skogsmark)? •Finns förorenad mark på platsen?		x		Det är troligt att markföroreningar efter järnvägen finns.
<i>Samhällsfunktion</i>	Påverkar/-s förslaget: •samhällskostnader för att nå service (t.ex. förskola, dagligvaruhandel) eller ligger den tillräckligt nära? •kostnader för behov av ny service (utbyggnad)? •stärkt kundunderlag för befintlig service?	x			Det blir enklare att ta sig till Aspholmen och Örnsro.
Befolkning	<i>Näringslivs- och arbetsmarknadspolitiskt program för Örebro 2009-2011</i>	Summa X=3	Summa X=0	Summa X=0	
<i>Sysselsättning</i>	Påverkar/-s förslaget: •möjligheterna till sysselsättning för fler? •möjligheten till arbete för kvinnor resp. män? •ungdomars möjlighet att stanna kvar i Örebro?	x			Planen möjliggör anläggandet av en drivmedelsstation med affär vilket medför arbetstillfällen som kan locka ungdomar.
<i>Utbildning</i>	Påverkar/-s förslaget: •tillgänglighet till utbildning (utbildningslokal eller transport-möjligheter)? •ungdomars möjlighet att stanna kvar i Örebro?	x			Planen möjliggör anläggandet av en drivmedelsstation med affär vilket medför enklare arbeten, vilket ungdomar behöver.
<i>Företagsklimat</i>	Påverkar/-s förslaget: •möjlighet till företagsetablering i kommunen (genom ex. tillgång till tomter, infrastruktur, kollektivtrafik)? •kommunens attraktionskraft? •lokala entreprenörer, ex närproducerat byggmaterial?	x			Planen möjliggör anläggandet av en drivmedelsstation. Miljövänliga drivmedel kan säljas.

Bedömning av förslagets miljöpåverkan utifrån ett **EKONOMISKT** perspektiv

Aspekter att bedöma	Hjälpfrågor för att underlätta bedömning <i>Viktiga mål och principer att beakta. Gemensamt för samtliga aspekter är att kommunens budget och verksamhetsplan samt översiktsplan ska följas. Viktiga perspektiv: Barn, genus och mångfald</i>	+ <i>Positiv påverkan. Ingen MKB.</i>	~ <i>Negativ påverkan. Kan generera MKB</i>	- <i>Betydande negativ påverkan. Genererar MKB</i>	Kommentarer eller beskrivning av ev. förändringar som genererats i planen/ärendet under arbetets gång. <i>Sammanfattning under övergripande rubrik alternativt beskrivning per underrubrik</i>
	<ul style="list-style-type: none"> • omställning till grön ekonomi, t.ex. investeringar för hållbar utveckling och grön teknik? 				
<i>Hälsoekonomi</i>	Påverkar/-s förslaget/kan åtgärden innebära att kostnader eller negativa effekter ökar/minskar gällande: <ul style="list-style-type: none"> • fysisk och psykisk hälsa? • olyckor? • skadegörelse/hot/våld? • miljörelaterade hälsoeffekter, tex. buller, radon etc? 		x		Trafiken ökar vid Idrottsvägen

Bedömning av förslagets miljöpåverkan utifrån ett **SOCIALT** perspektiv

Aspekter att bedöma	Hjälpfrågor för att underlätta bedömning <i>Viktiga mål och principer att beakta. Gemensamt för samtliga aspekter är att kommunens budget och verksamhetsplan samt översiktsplan ska följas. Viktiga perspektiv: Barn, genus och mångfald</i>	+ <i>Positiv påverkan. Ingen MKB.</i>	~ <i>Negativ påverkan. Kan generera MKB</i>	- <i>Betydande negativ påverkan. Genererar MKB</i>	Kommentarer eller beskrivning av ev. förändringar som genererats i planen/ärendet under arbets gång. <i>Sammanfattning under övergripande rubrik, alternativt beskrivning per underrubrik</i>
Befolkning	<i>Medborgarnas Ö-o, Invandrapolitiskt program, Folkhälso-progr., Barnkonventionen, Mål för jämställdhetspolitiken.</i>	Summa X=0	Summa X=0	Summa X=0	
<i>Befolknings-sammansättning</i>	Påverkar/-s förslaget: •befolkningssammansättningen (åldersstruktur, hus-hållssammansättning, utbildning etc.) •särskilt känsliga grupper (personer med funktions-nedsättn, socialt och ekonomiskt utsatta, barn, äldre)?				Nej
<i>Boende</i>	Påverkar/-s förslaget : •boendeselegat. ut etniskt/socioekon. perspektiv? •möjligheterna till en blandad bebyggelse (hustyper + upplåtelseform, lägenhetsstorlek) - i närområdet samt i staden som helhet? •möjlighet till kvarboende? •tillgänglighet till, från och i området samt viktiga målpunkter med olika färdmedel? •rörlighet på bostadsmarknaden? •barn och ungdomars uppväxtmiljö?				Nej
Människors hälsa & livs-kvalitet	<i>Medborgarnas Örebro, Invandrapolitiskt program, Folk-hälsoprogrammet, Barnkonventionen, Mål för jämställd-hetspolitiken, Örebro gröstruktur.</i>	Summa X=1	Summa X=1	Summa X=0	
<i>Hälsa</i>	Påverkar/-s förslaget: •förutsättningarna till god hälsa på lika villkor såsom ex. ”tillgång oberoende av den sociala eller ekono-miska situationen” •livsstil och levnadsvanor relaterat till hälsa såsom t.ex närhet till motionshall/ grönområde •individens/gruppens möjligheter till val/konsumtion relaterat till hälsa såsom t.ex. placering av casino nära skola/bostadsområde.				Nej

Bedömning av förslagets miljöpåverkan utifrån ett **SOCIALT** perspektiv

Aspekter att bedöma	Hjälpfrågor för att underlätta bedömning <i>Viktiga mål och principer att beakta. Gemensamt för samtliga aspekter är att kommunens budget och verksamhetsplan samt översiktsplan ska följas. Viktiga perspektiv: Barn, genus och mångfald</i>	+ <i>Positiv påverkan. Ingen MKB.</i>	~ <i>Negativ påverkan. Kan generera MKB</i>	- <i>Betydande negativ påverkan. Genererar MKB</i>	Kommentarer eller beskrivning av ev. förändringar som genererats i planen/ärendet under arbets gång. <i>Sammanfattning under övergripande rubrik, alternativt beskrivning per underrubrik</i>
<i>Socialt liv och mötesplatser</i>	Påverkar/-s förslaget: <ul style="list-style-type: none"> • närhet/tillgång till och kvalitet på mötesplatser och uteliv för olika grupper? • förutsättningar för rörelse och folkliv i området? • finns tillgång till förenings- /gemensamhetslokaler som är utformade och tillgängliga för alla? • förutsättningar för kulturutbud? • barns lekmöjligheter utomhus? • förutsättningar för delaktighet/inflytande på ex. möjligheten att kunna påverka mötesplatsens utformning, läge "öppettider". 				Nej
<i>Trygghet</i>	Påverkar/-s förslaget: <ul style="list-style-type: none"> • tillgången till trygga stråk och platser? • kvinnors och mäns upplevelse av trygghet? • närhet och trygg tillgång till kollektivtrafik? • förutsättningar för folkliv/rörelse i området? • överskådlighet och orienterbarhet i området? • genererandet av tomma platser delar av dygnet? • risk för skadegörelse, hot & våld pga. att insynsfria, stängda ytor tillskapas? 				Nej
<i>Säkerhet</i>	Påverkar/-s förslaget: <ul style="list-style-type: none"> • stråk/korsningars säkerhet för olika färdmedel? • olycksrisker? • närhet till godsstråk eller väg för farligt gods? • brandrisk & framkomlighet för räddningstjänst? 				Nej
<i>Tillgänglighet, närhet och barriärer</i>	Påverkar/-s förslaget: <ul style="list-style-type: none"> • tillgängligheten till arbetsplatser samt service, såväl kommersiell som offentlig ex. lämna barn på förskola, tillgänglighet till vårdcentral, handel, träningslokaler etc. via gång-, cykel- och kollektivtrafik? • förekomst av fysiska barriärer i området? 	x			Förslaget tillgängliggör ett område med många arbetsplatser.

Bedömning av förslagets miljöpåverkan utifrån ett **SOCIALT** perspektiv

Aspekter att bedöma	Hjälpfrågor för att underlätta bedömning <i>Viktiga mål och principer att beakta. Gemensamt för samtliga aspekter är att kommunens budget och verksamhetsplan samt översiktsplan ska följas. Viktiga perspektiv: Barn, genus och mångfald</i>	+ <i>Positiv påverkan. Ingen MKB.</i>	~ <i>Negativ påverkan. Kan generera MKB</i>	- <i>Betydande negativ påverkan. Genererar MKB</i>	Kommentarer eller beskrivning av ev. förändringar som genererats i planen/ärendet under arbets gång. <i>Sammanfattning under övergripande rubrik, alternativt beskrivning per underrubrik</i>
	<ul style="list-style-type: none"> • förekomst av mentala barriärer i området såsom obehagliga, otrygga, ologiska stråk och platser? • tillgång till kollektivtrafik? • tillgång till gång- och cykelstråk? • människors val av hållbara färdmedel? • barns skolvägar och möjligheter att på egen hand ta sig till fritidsaktiviteter o.d.? • möjligheter att orientera sig och ta sig fram för personer med funktionsnedsättning? 				
<i>Friluftsliv och rekreation</i>	Påverkar/-s förslaget av: <ul style="list-style-type: none"> • förutsättningar för rekreation/friluftsliv för alla medborgargrupper? • riksintresse för friluftsliv? • strandskyddet? • Ligger planområdet inom/angr. till områden som identifierats som tysta? Innebär planen bullrande verksamhet som kan påverka tysta områden? • tillgänglighet till motionsspår/ idrottsmöjligheter? • barns tillgång till kojaskogar /spontana lekplatser? • närheten till park/naturområde? Tillgången till park & naturområde/boende? Utsikt över grönområde? • grönområdets olika sociala funktioner (det vilda, artrika, stora skogen, aktivitetspark, lekvänliga, rofyllda, prydsparken etc.)? 				Nej
<i>Fysiska störningar - risk och hot</i>	Påverkar/-s förslaget: <ul style="list-style-type: none"> • att miljö kvalitetsnormer (MKN) för buller, luft, partiklar m.m överskrids? • hälsorisker pga. ex. höga bullernivåer, dålig luft- och vattenkvalitet, störande vibrationer, ljusförhållanden? • finns särskilt känsliga grupper i området som kan påverkas mer än andra? 		x		Ökad risk för buller längs Idrottsvägen.

Bedömning av förslagets miljöpåverkan utifrån ett **SOCIALT** perspektiv

Aspekter att bedöma	Hjälpfrågor för att underlätta bedömning <i>Viktiga mål och principer att beakta. Gemensamt för samtliga aspekter är att kommunens budget och verksamhetsplan samt översiktsplan ska följas. Viktiga perspektiv: Barn, genus och mångfald</i>	+ <i>Positiv påverkan. Ingen MKB.</i>	~ <i>Negativ påverkan. Kan generera MKB</i>	- <i>Betydande negativ påverkan. Genererar MKB</i>	Kommentarer eller beskrivning av ev. förändringar som genererats i planen/ärendet under arbets gång. <i>Sammanfattning under övergripande rubrik, alternativt beskrivning per underrubrik</i>
Landskapsbild	<i>O-o Miljöprogram, O-o grönstruktur, Kulturminnen 1974. Fornminnesregistret, pågående kulturmiljöinventering</i>	Summa X=0	Summa X=0	Summa X=0	
<i>Områdets karaktär</i>	Påverkar/-s förslaget landskapstypen: • småbrutet landskap? • storskaligt landskap? • by- eller gårdsmiljö? • betydelsefulla utblickar eller siktlinjer av förslaget?				Nej
<i>Kulturhistoriska värden</i>	Påverkar/-s förslaget: • Skyddsvärt kulturlandskap eller by-/gårdsmiljö? • Industriminnet eller minnet från annat näringsfång? • Äldre vägar, murar, alléer, plats med tradition? • Finns fornlämningar el. kulturhistoriska lämningar? • Någon utpekad riksintressant kulturmiljö? • Något byggnadsminne, kyrkomiljö/begravningsplats?				Nej
Stadsbild	<i>Ö-o miljöprogram, Ö-o Grönstruktur, Bevarandeprogram för innerstadens bebyggelse, Kulturminnen 1974, Fornminnesregistret, pågående kulturmiljöinventering</i>	Summa X=1	Summa X=0	Summa X=0	
<i>Områdets karaktär</i>	• Påverkar/-s/understödjer förslaget områdets egenskaper? Öppet/slutet, privat/offentligt, grönt/hårdgjort? • Påverkas områdets skala? • Påverkas områdets orienterbarhet ex. i sin struktur eller kvartersform? • Är det integrerat omgivningen, hur blir sambanden?	x			Orienterbarheten blir enklare i och med gatukopplingen.
<i>Kulturhistoriska värden</i>	Påverkar/-s förslaget • Kulturhistoriskt intressanta byggnader, bebyggelsemiljöer, parker, grönområden eller platser? • Industriminnet eller lämningar av annan äldre verksamhet/näringsfång? • Byggnadsminne, kyrkomiljö, begravningsplats? • Fornminnen eller kulturhistoriska lämningar? • Någon plats med tradition?				Nej

Lagstiftning och behovsbedömningens syfte

EG-direktivet om miljöbedömningar av planer och program har införlivats i svensk lagstiftning genom ändringar bland annat plan- och bygglagen (PBL) och miljöbalken (MB) den 21 juli 2004 samt genom ändringar i förordningen om miljökonsekvensbeskrivningar (MKB) den 1 juli 2005.

Behovsbedömning är den allmänt använda benämningen på den analys som leder fram till ställningstagandet om huruvida en miljöbedömning behöver göras för planen eller inte. Kravet på att göra en miljöbedömning gäller enbart för de planer vars genomförande kan antas leda till en betydande miljöpåverkan. Behovsbedömningen ska göras utifrån kriterierna i både bilaga 2 och bilaga 4 till MKB-förordningen.

Syftet med en miljöbedömning är att integrera miljöaspekter i planen så att en hållbar utveckling främjas i enlighet med 6 kap. 11 § miljöbalken. Ett steg i miljöbedömningen är att upprätta en miljökonsekvensbeskrivning (MKB).

Kriterier för betydande miljöpåverkan:

Förordning (1998:905) om miljökonsekvensbeskrivningar - Bilaga 4

1. Planens eller programmets karaktäristiska egenskaper

I bedömningen skall särskilt beaktas i vilken utsträckning planen eller programmet

a) anger förutsättningarna för verksamheter eller åtgärder när det gäller plats, art, storlek och driftsförhållanden eller genom att fördela resurser,

b) har betydelse för andra planers eller programs miljöpåverkan,

c) har betydelse för integreringen av miljöaspekter särskilt för att främja en hållbar utveckling,

d) innebär miljöproblem som är relevanta för planen eller programmet, eller

e) har betydelse för genomförandet av gemenskapens miljölagstiftning.

2. Typen av påverkan och det område som kan antas bli påverkat

I bedömningen skall särskilt beaktas

a) sannolikheten, varaktigheten och frekvensen av påverkan och möjligheten att avhjälpa den,

b) påverkans totaleffekt,

c) påverkans gränsöverskridande art,

d) riskerna för människors hälsa eller för miljön,

e) påverkans storlek och fysiska omfattning,

f) vilken betydelse och sårbarhet som det påverkade området har på grund av intensiv markanvändning, överskridna miljökvalitetsnormer, kulturarvet eller speciella särdrag i naturen, och

Politiska mål och konsekvensbedömningar

Förutom lagstiftning skall i denna bedömning också övergripande politiska mål att beakta.

Övergripande lokala mål att beakta:

Finns publicerade på kommunens interna webbplats iOR, exempelvis kommunens budget och plan ("Övergripande strategier och budget", ÖSB) samt översiktsplan.

Programnämnd samhällsbyggnad har i beslut 2009-02-03 också prioriterat Örebro Miljöprogram, Örebro Grönstruktur, Transportplanen samt Vattenplanen för sitt verksamhetsområde.

Nationella mål att beakta:

Mål för *folkhälsopolitiken*: Skapa samhälliga förutsättningar till god hälsa på lika villkor för hela befolkningen

Mål för *barnpolitiken*: Barn och unga ska respekteras, ges möjlighet till utveckling och trygghet samt delaktighet och inflytande.

Mål för *jämställdhetspolitiken*: Kvinnor och män ska ha samma makt att forma samhället och sitt eget liv.

Mål för *integrationspolitiken*: Lika rättigheter, skyldigheter och möjligheter för alla oavsett etnisk och kulturell bakgrund.

g) påverkan på områden eller natur som har erkänd nationell, gemenskaps- eller internationell skyddsstatus. Förordning (2005:356).

Lathund

1. Processen

Tanken med checklistan är att den ska göras i ett tidigt skede av plan-/ären-deprocessen, tillsammans med andra kompetenser. Tanken är också att dokumentet ska vara processinriktad, dvs. om du kan se en potentiell påverkan ska du försöka göra anpassningar i förslaget för att sedan kunna revidera bedömningen i checklistan. Sådana anpassningar ska också dokumenteras. Checklistan är framförallt utformad för att fyllas i vid dator.

2. Uppbyggnad

2.1 De olika avsnitten

Checklistan är uppbyggt efter de **tre hållbarhetsaspekterna** – ekologiskt (gröna fält), ekonomiskt (blå fält) och socialt hållbar utveckling (rosa fält), **ett avsnitt för respektive aspekt.**

- **Försättsblad** med illustration och uppgifter om aktuellt ärende/plan.
- Beskrivning av **förutsättningar** för planen/ärendet.
- **Sammanfattning** av bedömningarna som gjorts under respektive aspekt.

Här kan du även summera de kryss du markerat i den detaljerade bedömningen.

- **Resultat** av bedömningen.
- **Detaljerade bedömningar** för respektive aspekt.
- Beskrivning av **mål och syfte**.
- Denna **lathund**.

2.2 Ifyllnad av checklistan

Förklaringen av uppbyggnaden av checklistan följer kolumnordningen.

- I **Aspekter att bedöma** listas i **fetstil** de aspekter som lagtexten (PBL och Miljöbalken) anger ska bedömas i behovsbedömningen. I *kursiv stil* listas vår tolkning av lagtexten – dvs. ett tydliggörande av vad som ska bedömas.

I **Hjälpfrågor för att underlätta bedömningen** hittar du i *kursiv stil* de kommunala måldokument som bedömningen bör svara mot. Ett antal hjälpfrågor finns sedan listade till hjälp för att tydliggöra vad aspekten innebär,

- Sedan följer själva **värderingen**, listat i **grönt, gult och rött**. Sätt kryss i den bedömning du/arbetsgruppen gör. **Grönt:** bedömningen görs att påverkan är positiv. **Gult:** förslaget innebär en negativ påverkan, men inte så pass stor att det krävs en MKB enligt lag. Ett kryss i den gula kolumnen innebär att konsekvensen bör föras in och redogöras för i planbeskrivningen om det gäller en fysisk plan. Om det blir många kryss i det gula fältet kan det **sammantaget** generera en MKB (kumulativ effekt). **Rött:** kryssas i när bedömningen görs att förslaget innebär en betydande negativ påverkan dvs. en MKB ska tas fram. (Om aspekten inte är aktuell, t.ex. om kulturlämnning inte finns i området, sätts inget kryss i värderingsfältet och i kommentarsfältet anges ”ej relevant”.)
- **Kommentarer. Beskrivning av ev. förändringar som genererats i planen under arbetets gång.** Här finns ett tomt fält där du kommenterar det som behövs för att förtydliga värderingen. Här kan du också lista de förändringar som behovsbedömningen kan ha genererat. Här kan man välja att kommentera ett helt avsnitt under den fetstilta rubriken eller varje delavsnitt för sig. Belys gärna konsekvenserna på både kort och lång sikt.

3. Hjälpmedel

Kartskikt för att underlätta bedömningen finns sedan tidigare för att bedöma ekologiska aspekter. En särskild webbkarta utarbetas för behovsbedömning: <http://zora.orebro.se/intramap2/> I dagsläget utgörs är denna inte fullständig. Strukturen i kartan följer checklistan. Kartskikten för de sociala aspekterna är indelade enligt NYKO 3, en indelning på stadsdelsnivå. De siffror du ser för befolkning o.d. måste därför relateras till hur området ser ut. Är halva området täckt av skog har det betydelse för hur befolkningen är spridd samt hur man ska tolka procentandelar.

4. Utskriftsinformation

Inför presentation för politiker o.d. kan du behöva skriva ut checklistan. Genom checklistans uppbyggnad kan du välja att bara skriva ut försättsblad, förutsättningar, sammanfattning och resultat. Den detaljerade bedömningen kan med fördel presenteras digitalt vid eventuell föredragning, alternativt

inte minst inom fysisk planering. Frågorna är tänkta att hjälpa dig i vad det du ska bedöma.

skrivas ut då särskilda motiv finns. De sista avsnitten, mål och syfte och lathunden, skrivs aldrig ut.