
Stadsbyggnad, Örebro kommun

Box 33400
701 35 Örebro

Stadsbyggnadshus I
Åbylundsgatan 8 A

019-21 10 00 Servicecenter stadsbyggnad@orebro.se
www.orebro.se



Part-financed by the European Union (European Regional Development Fund), Finnish Ministry of Environment and the partners. New Bridges project: www.urbanrural.net



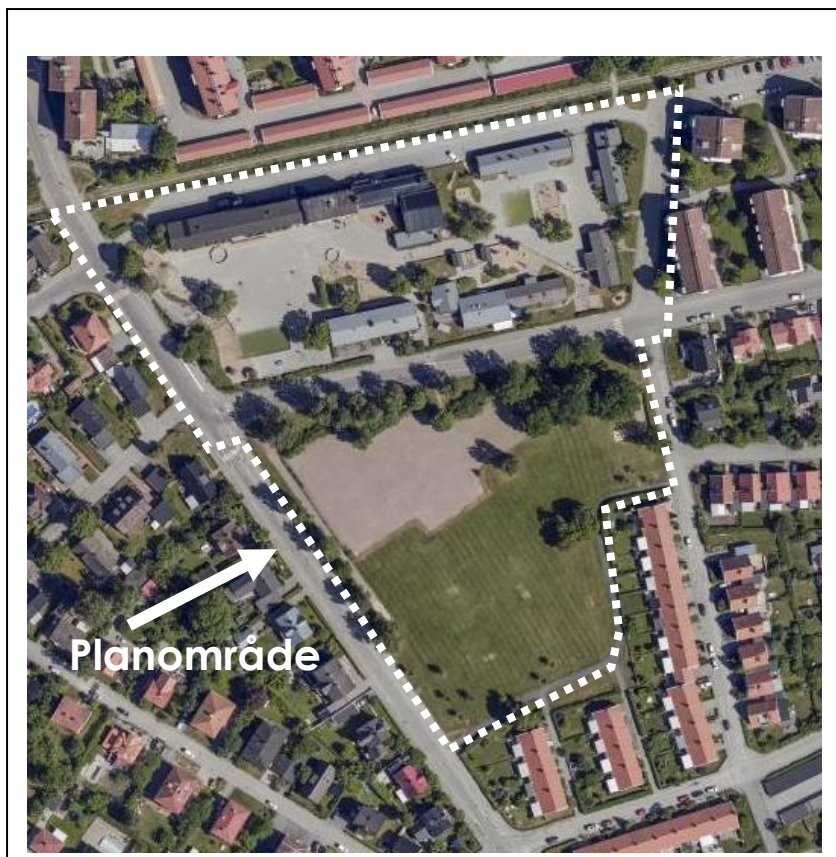
ÖREBRO

Konsekvens- och behovsbedömning

Bn 188/2017

2017-12-04

Checklista med analys för att: a) identifiera konsekvenser av planen/ärendet utifrån ekologiskt, ekonomiskt och socialt perspektiv b) bedöma behovet av miljöbedömning och miljökonsekvensbeskrivning (MKB) av planer enligt Miljöbalken och Plan- och bygglagens kriterier för betydande miljöpåverkan.



| | |
|---------------------|---|
| Plan/ärende: | Detaljplan för Pallas 2 m.fl. (Eklundaskolan) |
| Fastighet: | Pallas 2, Almby 11:147, Almby 11:297 samt Nikolai 3:235 |
| Områdesnamn: | Sörby |
| Församling: | |
| Populärnamn: | |

| Bedömning av handläggare/projektgrupp genomförd den 20XX-XX-XX av: | |
|---|------------------------|
| Namn | Förvaltning |
| Emily Folkö | Stadsbyggnad |
| Johanna Thuresson | Stadsbyggnad |
| Anton Elm | Miljökontoret |
| Magnus Karlsson | Tekniska förvaltningen |
| Bedömning granskad på MKB-möte den 20XX-XX-XX av: | |
| Namn | Förvaltning |
| | |
| | |
| | |
| | |
| Bedömning granskad av KB den 2017-12-12 | |
| Bedömning granskad av länsstyrelsen den 20XX-XX-XX | |



Förutsättningar

Planens/ärendets syfte och huvuddrag

Syftet med planen är att utöka byggrätten för skolfastigheten Pallas 2 samt att dra om Hagmarksgatan för att tillskapa en mer ändamålsenlig skolgårdsmiljö där skolgården kommer i direkt anslutning till befintlig park söder om fastigheten. Planförslaget innebär att skolverksamheten kan utökas till maximalt 575 elever. Verksamheten planeras som mest inhysa treparallellig F-6 skola samt särskola med 50 elevplatser.

Särskilt viktigt att beakta i planarbetet bedöms bl.a. vara buller från omgivande vägar, trafiksituationen kring skolan, kulturmiljövärden, potentiella föreningar i mark och byggnadsmaterial samt behovet av ändamålsenliga friytor.

Planens/ärendets förutsättningar

| | |
|---|---|
| <i>Nulägesbeskrivning utifrån ekologiskt, ekonomiskt och socialt perspektiv.</i> | I de centrala delarna av Örebro finns ett stort antal planer för att förtäta staden och utöka antalet bostäder, vilket även medför ett stort ökande behov av grundskoleplatser centralt i staden. Idag finns förskoleverksamhet samt tvåparallellig F-3 skola på fastigheten Pallas 2. Den befintliga skolverksamheten är i stort behov av att utvecklas för att framtidens behov av elevplatser i grundskola centralt i staden ska kunna tillgodoses. |
| <i>Nuvarande belastning inom berört område, tex. utsläpp förorening, ohälsotal etc.</i> | |
| <i>Nuvarande belastning från omgivningen, tex. utsläpp förorening, ohälsotal etc.</i> | |
| <i>Nollalternativ</i> | I dagsläget är behovet av grundskoleplatser området, samt generellt i kommunen, mycket stort. På fastigheten Pallas 2 har skolverksamhet bedrivits sedan länge och bedöms ha ett strategiskt läge för skolverksamhet. Ett nollalternativ innebär att befintlig skolverksamhet fortsätter att bedrivas i samma utsträckning som idag, och i förlängningen att det ökade behovet av grundskoleplatser centralt i staden behöver lokaliseras på ett längre avstånd från centrum. |
| <i>(Lokaliserings-)alternativ</i> | I dagsläget finns inga andra lokaliseringalternativ för en grundskola av denna storlek på en lika centralt belägen plats i staden. Tillgång till större ytor som kan inhysa verksamheten finns först på ett par kilometers avstånd från centrum. |



| | |
|--|--|
| | |
|--|--|

Påverkan på särskild grupp t.ex. barn, äldre, personer med funktionsnedsättning i förhållande till hela befolkningen

Finns någon grupp som särskilt berörs av förslaget och därför bör ges särskild möjlighet att påverka utfallet?

Planförslaget möjliggör utökning av Eklundaskolan till en mycket större skola. Den kommer att påverka ett stort antal barn under många år framöver. I samband med planarbetet genomförs därför medborgardialog med barn och pedagoger på den nuvarande Eklundaskolan. Fokus under dialog är på att samla in erfarenheter från barn och pedagoger kring vilka värden och funktioner på Eklundaskolans skolgård som är viktiga att bevara och ta hänsyn till i planarbetet.

Sammanfattande bedömning av förslagets konsekvenser och miljöpåverkan

| Aspekter att bedöma | | + | ~ | - | Kommentarer. Beskrivning av eventuella förändringar som genererats i planen/ärendet under arbetets gång. <i>Sammanfattning under övergripande rubrik, alternativt beskrivning per underrubrik.</i> |
|---|---|---|---|--|--|
| <i>Viktiga mål och principer att beakta. Gemensamt för samtliga aspekter är att kommunens budget och verksamhetsplan samt översiktsplan ska följas. Viktiga perspektiv: Barn, genus och mångfald.</i> | | <i>Positiv påverkan. Ingen MKB.</i> | <i>Negativ påverkan. Kan generera MKB</i> | <i>Betydande negativ påverkan. Genererar MKB</i> | |
| EKOLOGI | Mark <i>(Örebro Miljöprogram)</i> | 2 | 1 | 0 | <p>Planförslaget innebär att del av en centralt belägen park planläggs för idrottsändamål för att säkerställa skolans tillgång till tillräcklig friyta. En ny grön kopp-ling/parkstråk tillskapas.</p> <p>Planförslaget innebär att bebyggelse med uppmätt höga radonvärden rivs.</p> <p>Markföreningar finns på fastigheter i närheten. En översiktlig markundersökning genomförs under plan-arbetet.</p> |



| | | | | | |
|----------------|---|---|---|---|---|
| | Vatten (Örebro vattenplan & Örebro Miljöprogram) | 0 | 0 | 0 | Planområdet tillhör avrinningsområde för Svartån. Planförslaget bedöms bidra med varken positiv eller negativ påverkan. |
| | Luft (Örebro miljöprogram & Transportplanen) | 0 | 0 | 0 | Planområdet är utsatt för buller från vägar. Planförslaget innebär att ytor som används för lek och pedagogisk verksamhet av skolan kan utformas enligt Boverkets rekommendationer. |
| | Klimatpåverkan (Örebro miljöprogram & Transportplanen) | 1 | 0 | 0 | Planförslaget innebär att ny GC-väg tillskapas vilket bedöms ge positiv påverkan. |
| | Naturmiljö (Örebro miljöprogram. & Örebro Grönstruktur) | 1 | 2 | 0 | Planförslaget innebär att centralt belägen detaljplane-lagd parkmark kommer att minska till ytan. |
| | Naturreсурshushållning (Örebro Miljöprogram) | 1 | 1 | 0 | Planförslaget bedöms bidra till ett mer effektivt nyttjande av marken. |
| EKONOMI | Materiella tillgångar (Örebro miljöprogram) | 1 | 0 | 0 | Planförslaget innebär att Hagmarksgatan dras om och att befintlig skolverksamhet kan utökas så det ökade behovet av grundskoleplatser i centrala staden kan tillgodoses. |
| | Befolkning (Näringslivs- & arbetsmarknadspolitiskt program för Ö-o 2009-2011) | 4 | 1 | 0 | Planförslaget bedöms ge möjligheter för stärkt kundunderlag för befintlig service, ökad sysselsättning, samt bidra till ökad attraktionskraft för kommunen i och säkerställd tillgång till elevplatser i grundskolan. |
| SOCIALT | Befolkning (Medborgarnas Örebro, Invandarpolitiskt program, Folkhälsoprogrammet, Barnkonventionen, Mål för jämställdhetspolitiken). | 2 | 0 | 0 | Planförslaget bidrar till att öka tillgången till elevplatser i grundskolan centralt i staden, vilket främjar barnfamiljer och eventuellt påverkar åldersstrukturen. Planförslaget bedöms ge positiv påverkan på barnens uppväxtmiljö då en skolmiljö med höga radonvärden rivs. Även |



| | | | | | |
|--|---|---|---|--|--|
| | | | | | tillgängligheten med gång- och cykel till och från skolan ökar. |
| Människors hälsa och livskvalitet (Medborgarnas Örebro, Invandrapolitiskt program, Folkhälsoprogrammet, Barnkonventionen, Mål för jämställdhetspolitiken.) | 3 | 2 | 0 | | Planförslaget bedöms bidra till positiv påverkan på barns lekmöjligheter utomhus genom att lämpliga friytor för lek säkerställs. Planförslaget bedöms medföra negativ påverkan för allmänhetens möjlighet att mötas/visitas i delar av parken under delar av dygnet. Planförslaget bedöms ge positiv påverkan i och med ökad tillgänglighet för gående och cyklister samt ökad tillgång till fullstor idrottshall för t.ex. föreningslivet. |
| Landskapsbild (Ö-o Miljöprogram, Ö-o grönstruktur, Kulturminnen 1974. Fornminnesregistret, pågående kulturmiljöinventering) | 0 | 0 | 0 | | Planförslaget bedöms bidra med varken positiv eller negativ påverkan. |
| Stadsbild (Ö-o miljöprogram, Ö-o Grönstruktur, Bevarandeprogram för innerstadens bebyggelse, Kulturminnen 1974, Fornminnesregistret, kulturmiljöinv.) | 1 | 2 | 0 | | Planförslaget bedöms ge negativ påverkan då byggnader med kulturhistoriska värden rivs och ersätts av ny skolbebyggelse i större volym och skala. |

Resultat av bedömning

Medför förslaget betydande effekter? (Markera med X)

JA

NEJ

X



| | | | | |
|--|--|--|------------|----------|
| <p><i>Om JA: Beskriv direkta effekter.</i></p> <p><i>Om JA: Beskriv indirekta effekter (sekundära).</i></p> <p><i>Om JA: Beskriv successivt adderande effekter i ett större sammanhang (kumulativa effekter). Många värderingar i det gula fältet kan sammantaget bli betydande.</i></p> | | <p><i>Slutsatsen av behovsbedömningen är att planens/förslagets genomförande inte bedöms innebära några betydande effekter.</i></p> | | |
| <p>Behövs en MKB enligt lag? (Markera med X. Fylls endast i vid fysisk planering)</p> | | JA | NEJ | X |
| <p><i>Om JA: Ange sakområde/-n.</i></p> <p><i>Om JA: Lokaliseringsalternativ.</i></p> <p><i>Om JA: Geografiskt påverkansområde.</i></p> | | <p><i>Slutsatsen av behovsbedömningen är att planens/förslagets genomförande inte bedöms innebära en sådan betydande miljöpåverkan som avses i 6 kap 11§ Miljöbalken, MB. En miljöbedömning, med tillhörande miljökonsekvensbeskrivning, har därför inte upprättats enligt kraven i 5 kap. 18§ Plan- och bygglagen, PBL.</i></p> | | |

**Bedömning av förslagets miljöpåverkan utifrån ett **EKOLOGISKT** perspektiv**

| Aspekter att bedöma | Hjälpfrågor för att underlätta bedömning <i>Viktiga mål och principer att beakta. Gemensamt för samtliga aspekter är att kommunens budget och verksamhetsplan samt översiktsplan ska följas Viktiga perspektiv: Barn, genus och mångfald</i> | + <i>Positiv påverkan. Ingen MKB.</i> | ~ <i>Negativ påverkan. Kan generera MKB</i> | - <i>Betydande negativ påverkan. Genererar MKB</i> | Kommentarer eller beskrivning av ev. förändringar som genererats i planen/ärendet under arbetets gång. <i>Sammanfattning under övergripande rubrik, alternativt beskrivning per underrubrik.</i> |
|--------------------------------------|---|--|--|---|---|
| Mark | Örebro Miljöprogram | Summa X=2 | Summa X=1 | Summa X=0 | |
| <i>Förändring av markanvändning.</i> | Påverkar/-s förslaget av: •Att natur-, park-, jord- eller skogsmark tas i anspråk? | X | X | | Planförslaget innebär att del av en centralt belägen park planläggs för idrottsändamål för att säkerställa skolans tillgång till tillräcklig friyta under de tider på dygnet då skolverksamhet bedrivs. Ytans fortsatta tillgänglighet för allmänheten under resterande tid säkerställs genom avtal. En ny grön koppling/parkstråk tillskapas som knyter samman parken Eklunden med lekparken norr om järnvägen. |
| <i>Markföreningar</i> | • Vilka tidigare verksamheter har funnits på platsen? • Finns det markföreningar inom området? Hur påverkas dessa? • Har någon grundlig inventering/bedömning genomförts (ex. MIFO-klassning)? | | | | Det finns inga uppgifter om markföreningar inom planområdet. Dock har föreningar identifierats på intilliggande fastigheter. En översiktlig markundersökning på Pallas 2 och Almby 11:297 ska därför genomföras under planarbetet. |
| <i>Naturgeografi</i> | Påverkar/-s förslaget av: • Att det inom eller i närheten av planområdet finns exempelvis drumlinområde, rullstensås, moränformationer, förkastningsbrant? Hur påverkas denna/dessa (differentiera mellan planläggning och verksamhet)? | | | | Nej |



| Bedömning av förslagets miljöpåverkan utifrån ett EKOLOGISKT perspektiv | | | | | |
|---|---|--|--|---|--|
| Aspekter att bedöma | Hjälpfrågor för att underlätta bedömning | + <i>Positiv påverkan.</i> Ingen MKB. | ~ <i>Negativ påverkan.</i> Kan generera MKB | - <i>Betydande negativ påverkan.</i> Genererar MKB | Kommentarer eller beskrivning av ev. förändringar som genererats i planen/ärendet under arbetets gång. <i>Sammanfattning under övergripande rubrik, alternativt beskrivning per underrubrik.</i> |
| <i>Stabilitet, ras-, skred- och erosionsrisk</i> | <ul style="list-style-type: none"> • Finns det risk för skred, sättningsbenägenhet eller liknande? I Ö-o har de flesta skred skett utmed vattendrag och när mark belastats t.ex. av massor. | | | | Nej |
| <i>Radon</i> | <ul style="list-style-type: none"> • Finns det några identifierade radonriskområden? • Kan rödfyr använts som fyllnadsmaterial? | X | | | <p>Planområdet ligger inte inom identifierat radonriskområde. Stora delar av Eklundaskolan är dock byggd i blå lättbetong och radonvärden över gränsvärdet har uppmätts på ett flertal mätpunkter. Genom anpassningar av ventilationen har radonhalterna kunnat sänkas till godtagbara nivåer, vilket dock får konsekvenser i form av hög energiåtgång och dragiga/kalla inomhusmiljöer.</p> <p>Planförslaget innebär att bebyggelsen rivs vilket ger en positiv påverkan vad gäller miljörelaterade hälsoeffekter på skolbarn och personal.</p> |
| Vatten | <i>Örebro vattenplan & Örebro Miljöprogram, Vattenskydds-föreskrifter</i> | Summa X=0 | Summa X=0 | Summa X=0 | |
| <i>Yt- och grundvattenkvalitet/nivå</i> | Påverkar/-s förslaget av: <ul style="list-style-type: none"> • yt- och grundvattenkvalitet/nivå? Ex. rullstensås, asfaltering, LOD, läckage, sårbarhet vid olyckor, enskilda avlopp. Infiltrations-, avrinnings- och dräneringsförhållanden? | | | | Nej |
| <i>Vattenskyddsområde</i> | <ul style="list-style-type: none"> • Ligger området inom den primära, sekundära eller tertiära zonen? Eller ligger det angränsande? | | | | Nej |



| Bedömning av förslagets miljöpåverkan utifrån ett EKOLOGISKT perspektiv | | | | | |
|---|--|---|---|--|--|
| Aspekter att bedöma | Hjälpfrågor för att underlätta bedömning | + <i>Positiv påverkan.</i> <i>Ingen MKB.</i> | ~ <i>Negativ påverkan.</i> <i>Kan generera MKB</i> | - <i>Betydande negativ påverkan. Genererar MKB</i> | Kommentarer eller beskrivning av ev. förändringar som genererats i planen/ärendet under arbetets gång. <i>Sammanfattning under övergripande rubrik, alternativt beskrivning per underrubrik.</i> |
| | <i>Viktiga mål och principer att beakta. Gemensamt för samtliga aspekter är att kommunens budget och verksamhetsplan samt översiktsplan ska följas Viktiga perspektiv: Barn, genus och mångfald</i> | | | | |
| <i>Översvämningensrisker</i> | <ul style="list-style-type: none"> •Kan det som etableras på platsen påverka vattnet negativt (t.ex. är transportintensivt, miljöfarliga verksamheter, strider mot vattenskyddsföreskrifterna)? •Ligger området över högsta dimensionerade nivå? 100-års vattenstånd? Hjälmarens +22,9m/+9,48m Öo höjdsyst.) •Dimensionerande vattenstånd? Hjälmarens +23,7m (+10,28m Öo höjdsyst.). •För andra sjöar gäller andra värden! | | | | Nej |
| <i>Radon</i> | <ul style="list-style-type: none"> •Finns känd risk för radon i vatten? | | | | Nej |
| <i>Övr. hydrologiska aspekter</i> | <ul style="list-style-type: none"> •Finns artesiskt vatten, relict saltvatten? Vilket avrinningsområde berörs? | | | | Planområdet ligger inom avrinningsområde för Svar-tån. |
| Luft | <i>Örebro Miljöprogram & Transportplanen</i> | Summa X=0 | Summa X=0 | Summa X=0 | |
| <i>Miljökvalitetsnormer (MKN) - utomhusluft</i> | <ul style="list-style-type: none"> •Finns det risk att miljöprogrammet överskrids/ överträds? •Finns det risk att MKN överskrids/överträds för bensen, PM10 eller NOx? | | | | Nej |
| <i>Riktvärde för buller</i> | <ul style="list-style-type: none"> •Klaras 55 dBA, ekvivalentnivå, för trafikbuller utanför alla fasader vid varje bostad? Om detta inte klaras: har minst hälften av alla boningsrum (vardagsrum plus sovrum) för resp. bostad en tyst sida (högst | | | | Planområdet utsätts för buller från omgivande vägar. Planförslaget möjliggör hantering av bullret så att de ytor som används för lek och pedagogisk verksamhet av skolan kan utformas enligt Boverkets rekommendationer (50 dBA ekvivalentnivå). |



| Bedömning av förslagets miljöpåverkan utifrån ett EKOLOGISKT perspektiv | | | | | |
|---|--|---|---|--|--|
| Aspekter att bedöma | Hjälpfrågor för att underlätta bedömning | + <i>Positiv påverkan.</i> <i>Ingen MKB.</i> | ~ <i>Negativ påverkan.</i> <i>Kan generera MKB</i> | - <i>Betydande negativ påverkan. Genererar MKB</i> | Kommentarer eller beskrivning av ev. förändringar som genererats i planen/ärendet under arbetets gång. <i>Sammanfattning under övergripande rubrik, alternativt beskrivning per underrubrik.</i> |
| | Viktiga mål och principer att beakta. Gemensamt för samtliga aspekter är att kommunens budget och verksamhetsplan samt översiktsplan ska följas Viktiga perspektiv: Barn, genus och mångfald 45 dBA, ekvivalentnivå) eller åtminstone en ljuddämpad sida (högst 50 dBA, ekvivalentnivå)? • Klaras 70 dBA, maximal ljudnivå, för trafikbuller på minst en uteplats till varje bostad? | | | | |
| <i>Lukt</i> | Påverkar/-s förslaget av: • Innebär förslaget någon luktande industri eller verksamhet som kan påverka boende? • Finns det verksamheter i närområdet som kommer påverka boende? | | | | Nej |
| <i>Luft- och vindströmmar</i> | Påverkar/-s förslaget av: • Att kraftiga luft- och vindströmmar skapas på boendes uteplatser och lekmiljöer? | | | | Nej |
| Klimatpåverkan | <i>Klimatplanen & Transportplanen</i> | Summa X=1 | Summa X=0 | Summa X=0 | |
| <i>Utsläpp – transporter</i> | Påverkar/-s förslaget: • Utsläppen av växthusgaser (inkl. byggfasen)? • Tillgången till kollektivtrafik (närhet och frekvens)? • Tillgången till G/C-vägar (närhet, kvalitet)? • Avstånd till service (daglivarhandel etc.)? • Uppnås Örebro kommuns parkeringsnorm för cykel? • Restidkvoter (cykel/bil, kollektivtrafik/bil)? Specifika kvoter finns för tätorten! | X | | | Planförslaget innebär att ny separerad GC-väg tillskapas längs med den nya dragningen av Hagmarksgatan, vilket ökar tillgången till GC-vägar. En koppling i öst-västlig riktning i området bedöms vara en saknad länk i det befintliga GC-nätet. |



| Bedömning av förslagets miljöpåverkan utifrån ett EKOLOGISKT perspektiv | | | | | |
|---|--|---|---|--|--|
| Aspekter att bedöma | Hjälpfrågor för att underlätta bedömning | + <i>Positiv påverkan. Ingen MKB.</i> | ~ <i>Negativ påverkan. Kan generera MKB</i> | - <i>Betydande negativ påverkan. Genererar MKB</i> | Kommentarer eller beskrivning av ev. förändringar som genererats i planen/ärendet under arbetets gång. <i>Sammanfattning under övergripande rubrik, alternativt beskrivning per underrubrik.</i> |
| <i>Utsläpp - energi</i> | Påverkar/-s förslaget: •Utsläppen av växthusgaser (inkl. byggfasen)? •Tillgången till kollektiv energiförsörjning (fjärrvärme, närvärme) •Tillgången till biogas för industrin för processånga? | | | | Nej |
| Naturmiljö | <i>Örebro Miljöprogram, Örebro Grönstruktur</i> | Summa X=0 | Summa X=1 | Summa X=0 | |
| <i>Strandskydd (djur- och växtlivet)</i> | •Gäller strandskyddet inom området? •Strandskyddet gäller 100m från varje sjö och vattendrag, både 100m upp på land och 100m ut i vattnet? | | | | Nej |
| <i>Skyddad natur</i> | Påverkar/-s förslaget: •skyddad natur som t.ex. Natura 2000, naturreservat, biotopskydd, generellt biotopskydd (alléer, åkerholmar m.m.), naturvårdsavtal, riksintresse för naturvård nyckelbiotop? | | | | Nej |
| <i>Utpekad skyddsvärd natur</i> | Påverkar/-s förslaget: •utpekad skyddsvärd natur: Örebro grönstruktur, sumpskog, naturvärden, våtmarker etc.? | | | | Nej |
| <i>Ekologisk känslighet</i> | •Har någon skyddsvärd växt- eller djurart (missgynnad, hotad eller fridlyst) observerats inom området? •Finns det någon identifierad värdefull livsmiljö (ex. skyddsvärda träd)? | | | | En trädinventering har genomförts och ett antal skyddsvärda ekar har identifierats i parkens nordöstra hörn. Planen bedöms inte medföra någon negativ påverkan på dessa. |

**Bedömning av förslagets miljöpåverkan utifrån ett **EKOLOGISKT** perspektiv**

| Aspekter att bedöma | Hjälpfrågor för att underlätta bedömning <i>Viktiga mål och principer att beakta. Gemensamt för samtliga aspekter är att kommunens budget och verksamhetsplan samt översiktsplan ska följas Viktiga perspektiv: Barn, genus och mångfald</i> | + <i>Positiv påverkan. Ingen MKB.</i> | ~ <i>Negativ påverkan. Kan generera MKB</i> | - <i>Betydande negativ påverkan. Genererar MKB</i> | Kommentarer eller beskrivning av ev. förändringar som genererats i planen/ärendet under arbetets gång. <i>Sammanfattning under övergripande rubrik, alternativt beskrivning per underrubrik.</i> |
|---|--|--|--|---|--|
| <i>Påverkan på grönområde</i> | Påverkar/-s förslaget: •Att grönområden fragmenteras? •Att grönområde ”naggas i kanten”? •Att ”kantzonseffekter” skapas i grönområdet intill tomten (ex. träd som skymmer solen på uteplatser el. marknadsföringslägen för företag längs större vägar)? •Att det skapas barriärer för djurs möjlighet att röra sig i landskapet? Skärs grönstråk av? | | X | | Planförslaget innebär att centralt belägen detaljplanerad parkmark kommer att minska till ytan. Dock kommer allmänhetens tillgänglighet till ytan då skolans verksamhet inte bedrivs att säkerställas genom avtal. Marken planläggs utan byggrätt eller möjlighet att uppföra parkering och fortsätter att vara i kommunal ägo för att behålla rådighet över ytan, och för att säkerställa en långsiktigt hållbar och önskvärd användning av marken. |
| Naturresurs-hushållning | <i>Örebro Miljöprogram</i> | Summa X=1 | Summa X=1 | Summa X=0 | |
| <i>Ändliga naturresurser</i> | Påverkar/-s förslaget •Nyttjande av t.ex. naturgrus och olja | | | | Nej |
| <i>Omfattande avfallshantering</i> | Påverkar/-s förslaget •Omfattande avfallshantering ex. askdeponi, gruvavfall m.m. (ej hushållsavfall) | | | | Nej |
| <i>Överexploatering av värdefull mark</i> | Påverkar/-s förslaget: •Värdefull mark: natur-, park-, jordbruks-, skogsmark etc. Är marken så värdefull som naturresurs att den inte borde exploateras? •Balans mellan mark för grönområden & övrig mark? •Nyttjas marken effektivt? | X | X | | Planförslaget bedöms bidra till ett mer effektivt nyttjande av marken. Fler grundskoleplatser möjliggörs utan att de värden som utgör en god skolmiljö bedöms försakas. Värdefull parkmark tas i anspråk för skolans verksamhet. |



| Bedömning av förslagets miljöpåverkan utifrån ett EKONOMISKT perspektiv | | | | | |
|--|--|---|---|--|--|
| Aspekter att bedöma | Hjälpfrågor för att underlätta bedömning | + <i>Positiv påverkan. Ingen MKB.</i> | ~ <i>Negativ påverkan. Kan generera MKB</i> | - <i>Betydande negativ påverkan. Genererar MKB</i> | Kommentarer eller beskrivning av ev. förändringar som genererats i planen/ärendet under arbetets gång. <i>Sammanfattning under övergripande rubrik alternativt beskrivning per underrubrik</i> |
| Materiella tillgångar | <i>Örebro miljöprogram</i> | Summa X=1 | Summa X=0 | Summa X=0 | |
| <i>Infrastruktur</i> | Påverkar/-s förslaget: •tillgång till eller behov av ny infrastruktur (ex. G/C-väg, gata, VA, kollektivtrafik, fjärrvärme)? | | | | Planförslaget innebär att Hagmarksgatan dras om för att möjliggöra tillräckliga och ändamålsenliga friytor för den utökade skolverksamheten. |
| <i>Mark- och vattentillgångar</i> | Påverkar/-s förslaget nuvarande användning av: •ekonomiskt värdefull mark (t.ex. produktiv jordbruks eller skogsmark)? •Finns förorenad mark på platsen? | | | | Det finns inga uppgifter om markföreningar inom planområdet. Dock har föreningar identifierats på intilliggande fastigheter. En översiktlig markundersökning på Pallas 2 samt Almby 11:297 skall därför genomföras under planarbetet. |
| <i>Samhällsfunktion</i> | Påverkar/-s förslaget: •samhällskostnader för att nå service (t.ex. förskola, dagligvaruhandel) eller ligger den tillräckligt nära? •kostnader för behov av ny service (utbyggnad)? •stärkt kundunderlag för befintlig service? | X | | | Planförslaget bedöms ge positiv påverkan då det innebär att befintlig skolverksamhet kan utökas och det ökade behovet av grundskoleplatser i centrala staden kan tillgodoses. Planområdet ligger i centrala delarna av Örebro vilket innebär att befintligt kundunderlag och utbud av service är stort, men planförslaget kan även stärka kundunderlaget för viss befintlig service. |
| Befolkning | <i>Näringslivs- och arbetsmarknadspolitiskt program för Örebro 2009-2011</i> | Summa X=4 | Summa X=1 | Summa X=0 | |



| Bedömning av förslagets miljöpåverkan utifrån ett EKONOMISKT perspektiv | | | | | |
|---|---|---|---|--|--|
| Aspekter att bedöma | Hjälpfrågor för att underlätta bedömning | + <i>Positiv påverkan. Ingen MKB.</i> | ~ <i>Negativ påverkan. Kan generera MKB</i> | - <i>Betydande negativ påverkan. Genererar MKB</i> | Kommentarer eller beskrivning av ev. förändringar som genererats i planen/ärendet under arbetets gång. <i>Sammanfattning under övergripande rubrik alternativt beskrivning per underrubrik</i> |
| <i>Sysselsättning</i> | Påverkar/-s förslaget: •möjligheterna till sysselsättning för fler? •möjligheten till arbete för kvinnor resp. män? •ungdomars möjlighet att stanna kvar i Örebro? | X | | | Planförslaget bedöms ge möjligheter för ökad sysselsättning p.g.a. att den möjliggör ett ökat antal grundskoleplatser. |
| <i>Utbildning</i> | Påverkar/-s förslaget: •tillgänglighet till utbildning (utbildningslokal eller transport-möjligheter)? •ungdomars möjlighet att stanna kvar i Örebro? | X | | | Planförslaget möjliggör fortsatt och utökad grundskoleverksamhet. Behovet av tillgång till detta i centrala delar av staden bedöms som mycket stort i såväl dagsläget som i framtiden. |
| <i>Företagsklimat</i> | Påverkar/-s förslaget: •möjlighet till företagsetablering i kommunen (genom ex. tillgång till tomter, infrastruktur, kollektivtrafik)? •kommunens attraktionskraft? •lokala entreprenörer, ex närproducerat byggmaterial? •omställning till grön ekonomi, t.ex. investeringar för hållbar utveckling och grön teknik? | X | | | Planförslaget bedöms bidra till ökad attraktionskraft för kommunen i och med att den bidrar till att säkerställa/öka tillgången till elevplatser i grundskolan. |
| <i>Hälsoekonomi</i> | Påverkar/-s förslaget/kan åtgärden innebära att kostnader eller negativa effekter ökar/minskar gällande: •fysisk och psykisk hälsa? •olyckor? •skadegörelse/hot/våld? •miljörelaterade hälsoeffekter, tex. buller, radon etc? | X | | | Planförslaget innebär att bebyggelse med höga radonvärden rivs vilket ger en positiv påverkan vad gäller minskade miljörelaterade hälsoeffekter för skolbarn och personal. |



| Bedömning av förslagets miljöpåverkan utifrån ett SOCIALT perspektiv | | | | | |
|---|--|---|---|--|--|
| Aspekter att bedöma | Hjälpfrågor för att underlätta bedömning | + <i>Positiv påverkan.</i> <i>Ingen MKB.</i> | ~ <i>Negativ påverkan.</i> <i>Kan generera MKB</i> | - <i>Betydande negativ påverkan. Genererar MKB</i> | Kommentarer eller beskrivning av ev. förändringar som genererats i planen/ärendet under arbetets gång. <i>Sammanfattning under övergripande rubrik, alternativt beskrivning per underrubrik</i> |
| Befolkning | <i>Medborgarnas Ö-o, Invandrapolitiskt program, Folkhälso-progr., Barnkonventionen, Mål för jämställdhetspolitiken.</i> | Summa X=2 | Summa X=0 | Summa X=0 | |
| <i>Befolknings-sammansättning</i> | Påverkar/-s förslaget: •befolkningsammansättningen (åldersstruktur, hus-hållssammansättning, utbildning etc.) •särskilt känsliga grupper (personer med funktions-nedsätt, socialt och ekonomiskt utsatta, barn, äldre)? | X | | | Planförslaget bidrar till att öka tillgången till elevplatser i grundskolan centralt i staden, vilket främjar barnfamiljer och eventuellt påverkar åldersstrukturen. |
| <i>Boende</i> | Påverkar/-s förslaget : •boendeselegat. ut etniskt/socioekon. perspektiv? •möjligheterna till en blandad bebyggelse (hustyper + upplåtelseform, lägenhetsstorlek) - i närområdet samt i staden som helhet? •möjlighet till kvarboende? •tillgänglighet till, från och i området samt viktiga målpunkter med olika färdmedel? •rörlighet på bostadsmarknaden? •barn och ungdomars uppväxtmiljö? | X | | | Planförslaget innebär att en skolmiljö med höga radon-värden rivs vilket ger en positiv påverkan på barnens uppväxtmiljö. Tillgängligheten med gång- och cykel till skolan ökar i och med att ny separerad gång- och cykelväg tillskapas längs Hagmarksgatans nya sträckning. |
| Människors hälsa & livs-kvalitet | <i>Medborgarnas Örebro, Invandrapolitiskt program, Folk-hälsoprogrammet, Barnkonventionen, Mål för jämställd-hetspolitiken, Örebro grönstruktur.</i> | Summa X=3 | Summa X=2 | Summa X=0 | |
| <i>Hälsa</i> | Påverkar/-s förslaget: •förutsättningarna till god hälsa på lika villkor såsom ex. ”tillgång oberoende av den sociala eller ekonomiska situationen” | X | | | Planförslaget innebär att en ny fullstor idrottshall till-kommer i området vilket innebär positiv påverkan på närheten till motionshall. |



| Bedömning av förslagets miljöpåverkan utifrån ett SOCIALT perspektiv | | | | | |
|---|--|--|--|--|--|
| Aspekter att bedöma | Hjälpfrågor för att underlätta bedömning | + <i>Positiv påverkan.</i> Ingen MKB. | ~ <i>Negativ påverkan.</i> Kan generera MKB | - <i>Betydande negativ påverkan.</i> Genererar MKB | Kommentarer eller beskrivning av ev. förändringar som genererats i planen/ärendet under arbetets gång. Sammanfattning under övergripande rubrik, alternativt beskrivning per underrubrik |
| | <p>Viktiga mål och principer att beakta. Gemensamt för samtliga aspekter är att kommunens budget och verksamhetsplan samt översiktsplan ska följas. Viktiga perspektiv: Barn, genus och mångfald</p> <ul style="list-style-type: none"> • livsstil och levnadsvanor relaterat till hälsa såsom t.ex närhet till motionshall/ grönområde • individers/gruppers möjligheter till val/konsumtion relaterat till hälsa såsom t.ex. placering av casino nära skola/bostadsområde. | | | | |
| <i>Socialt liv och mötesplatser</i> | <p>Påverkar/-s förslaget:</p> <ul style="list-style-type: none"> • närhet/tillgång till och kvalitet på mötesplatser och uteliv för olika grupper? • förutsättningar för rörelse och folkliv i området? • finns tillgång till förenings- /gemensamhetslokaler som är utformade och tillgängliga för alla? • förutsättningar för kulturutbud? • barns lekmöjligheter utomhus? • förutsättningar för delaktighet/inflytande på ex. möjligheten att kunna påverka mötesplatsens utformning, läge "öppetider". | X | X | | <p>Planförslaget bedöms bidra till barns lekmöjligheter utomhus genom att lämpliga friytor för lek säkerställs. Dessa finns i direkt anslutning till intilliggande park vilket är positivt för barnens lekmöjligheter utomhus, men också för ökade möjligheter till möten mellan skolbarnen och andra grupper.</p> <p>Planförslaget innebär att allmänhetens möjlighet att mötas/vistas i delar av parken kommer att minska under vissa tider på dygnet. Krav på ytans utformning ställs i avtal så att denna upplevs som fortsatt tillgänglig för allmänheten.</p> <p>Planförslaget innebär även att en fullstor idrottshall byggs som kan vara en tillgång för bl.a. föreningslivet.</p> |
| <i>Trygghet</i> | Påverkar/-s förslaget: | | | | Nej. |



| Bedömning av förslagets miljöpåverkan utifrån ett SOCIALT perspektiv | | | | | |
|---|---|---|---|--|---|
| Aspekter att bedöma | Hjälpfrågor för att underlätta bedömning | + <i>Positiv påverkan.</i> <i>Ingen MKB.</i> | ~ <i>Negativ påverkan.</i> <i>Kan generera MKB</i> | - <i>Betydande negativ påverkan. Genererar MKB</i> | Kommentarer eller beskrivning av ev. förändringar som genererats i planen/ärendet under arbetets gång. <i>Sammanfattning under övergripande rubrik, alternativt beskrivning per underrubrik</i> |
| | <i>Viktiga mål och principer att beakta. Gemensamt för samtliga aspekter är att kommunens budget och verksamhetsplan samt översiktsplan ska följas. Viktiga perspektiv: Barn, genus och mångfald</i> | | | | |
| | <ul style="list-style-type: none"> •tillgången till trygga stråk och platser? •kvinnors och mäns upplevelse av trygghet? •närhet och trygg tillgång till kollektivtrafik? •förutsättningar för folkliv/rörelse i området? •överskådlighet och orienterbarhet i området? •genererandet av tomma platser delar av dygnet? •risk för skadegörelse, hot & våld pga. att insynsfria, stängda ytor tillskapas? | | | | |
| <i>Säkerhet</i> | Påverkar/-s förslaget: <ul style="list-style-type: none"> •stråk/korsningars säkerhet för olika färdmedel? •olycksrisker? •närhet till godsstråk eller väg för farligt gods? •brandrisk & framkomlighet för räddningstjänst? | | | | |
| <i>Tillgänglighet, närhet och barriärer</i> | Påverkar/-s förslaget: <ul style="list-style-type: none"> •tillgängligheten till arbetsplatser samt service, såväl kommersiell som offentlig ex. lämna barn på förskola, tillgänglighet till vårdcentral, handel, träningslokaler etc. via gång-, cykel- och kollektivtrafik? •förekomst av fysiska barriärer i området? •förekomst av mentala barriärer i området såsom obehagliga, otrygga, ologiska stråk och platser? •tillgång till kollektivtrafik? •tillgång till gång- och cykelstråk? •människors val av hållbara färdmedel? | X | | | Planförslaget innebär att tillgängligheten till gång- och cykelstråk ökar i och med att ny GC-väg tillskapas längs Hagmarksgatans nya sträckning. Planförslaget innebär också att tillgängligheten till service (hämta och lämna barn på skola) kan förbättras i och med omdragningen av Hagmarksgatan. Planförslaget innebär att passagen över järnvägen ansluter till en ny GC-väg, vilket bedöms som positivt för tryggheten. |



| Bedömning av förslagets miljöpåverkan utifrån ett SOCIALT perspektiv | | | | | |
|---|---|---|---|--|---|
| Aspekter att bedöma | Hjälpfrågor för att underlätta bedömning | + <i>Positiv påverkan. Ingen MKB.</i> | ~ <i>Negativ påverkan. Kan generera MKB</i> | - <i>Betydande negativ påverkan. Genererar MKB</i> | Kommentarer eller beskrivning av ev. förändringar som genererats i planen/ärendet under arbetets gång. <i>Sammanfattning under övergripande rubrik, alternativt beskrivning per underrubrik</i> |
| | <i>Viktiga mål och principer att beakta. Gemensamt för samtliga aspekter är att kommunens budget och verksamhetsplan samt översiktsplan ska följas. Viktiga perspektiv: Barn, genus och mångfald</i> | | | | |
| | <ul style="list-style-type: none"> • barns skolvägar och möjligheter att på egen hand ta sig till fritidsaktiviteter o.d.? • möjligheter att orientera sig och ta sig fram för personer med funktionsnedsättning? | | | | |
| <i>Friluftsliv och rekreation</i> | Påverkar/-s förslaget av: <ul style="list-style-type: none"> • förutsättningar för rekreation/friluftsliv för alla medborgargrupper? • riksintresse för friluftsliv? • strandskyddet? • Ligger planområdet inom/angr. till områden som identifierats som tysta? Innebär planen bullrande verksamhet som kan påverka tysta områden? • tillgänglighet till motionsspår/ idrottsmöjligheter? • barns tillgång till kojskogar /spontana lekplatser? • närheten till park/naturområde? Tillgången till park & naturområde/boende? Utsikt över grönområde? • grönområdets olika sociala funktioner (det vilda, artrika, stora skogen, aktivitetspark, lekvänliga, rofyllda, prydspår etc.)? | | X | | Planförslaget innebär att allmänhetens tillgång till en del av en centralt belägen park begränsas under de tider på dygnet då skolverksamhet bedrivs. |
| <i>Fysiska störningar - risk och hot</i> | Påverkar/-s förslaget: <ul style="list-style-type: none"> • att miljö kvalitetsnormer (MKN) för buller, luft, partiklar m.m överskrids? • hälsorisker pga. ex. höga bullernivåer, dålig luft- och vattenkvalitet, störande vibrationer, ljusförhållanden? | | | | Nej. |



| Bedömning av förslagets miljöpåverkan utifrån ett SOCIALT perspektiv | | | | | |
|---|---|---|---|--|---|
| Aspekter att bedöma | Hjälpfrågor för att underlätta bedömning | + <i>Positiv påverkan.</i> <i>Ingen MKB.</i> | ~ <i>Negativ påverkan.</i> <i>Kan generera MKB</i> | - <i>Betydande negativ påverkan. Genererar MKB</i> | Kommentarer eller beskrivning av ev. förändringar som genererats i planen/ärendet under arbetets gång. <i>Sammanfattning under övergripande rubrik, alternativt beskrivning per underrubrik</i> |
| | <i>Viktiga mål och principer att beakta. Gemensamt för samtliga aspekter är att kommunens budget och verksamhetsplan samt översiktsplan ska följas. Viktiga perspektiv: Barn, genus och mångfald</i> | | | | |
| | •finns särskilt känsliga grupper i området som kan påverkas mer än andra? | | | | |
| Landskapsbild | <i>Ö-o Miljöprogram, Ö-o grönstruktur, Kulturminnen 1974. Fornminnesregistret, pågående kulturmiljöinventering</i> | Summa X=0 | Summa X=0 | Summa X=0 | |
| <i>Områdets karaktär</i> | Påverkar/-s förslaget landskapstypen: •småbrutet landskap? •storskaligt landskap? •by- eller gårdsmiljö? •betydelsefulla utblickar eller siktlinjer av förslaget? | | | | Nej. |
| <i>Kulturhistoriska värden</i> | Påverkar/-s förslaget: •Skyddsvärt kulturlandskap eller by-/gårdsmiljö? •Industriminnet eller minnet från annat näringsfång? •Äldre vägar, murar, alléer, plats med tradition? •Finns fornlämningar el. kulturhistoriska lämningar? •Någon utpekad riksintressant kulturmiljö? •Något byggnadsminne, kyrkomiljö/begravn.splats? | | | | Nej. |
| Stadsbild | <i>Ö-o miljöprogram, Ö-o Grönstruktur, Bevarandeprogram för innerstadens bebyggelse, Kulturminnen 1974, Fornminnesregistret, pågående kulturmiljöinventering</i> | Summa X=1 | Summa X=2 | Summa X=0 | |
| <i>Områdets karaktär</i> | •Påverkar/-s/understödjer förslaget områdets egenskaper? Öppet/slutet, privat/offentligt, grönt/hårdgjort? •Påverkas områdets skala? •Påverkas områdets orienterbarhet ex. i sin struktur eller kvartersform? | X | X | | Planförslaget innebär att skalan i området påverkas då det medger bebyggelse i fyra våningar. Områdets karaktär och struktur bedöms också påverkas då den äldre skolbebyggelsen rivs och ersätts av en ny skola i större volym och skala, samt en fullstor idrottshall. |



| Bedömning av förslagets miljöpåverkan utifrån ett SOCIALT perspektiv | | | | | |
|---|---|---|---|--|---|
| Aspekter att bedöma | Hjälpfrågor för att underlätta bedömning | + <i>Positiv påverkan. Ingen MKB.</i> | ~ <i>Negativ påverkan. Kan generera MKB</i> | - <i>Betydande negativ påverkan. Genererar MKB</i> | Kommentarer eller beskrivning av ev. förändringar som genererats i planen/ärendet under arbetets gång. <i>Sammanfattning under övergripande rubrik, alternativt beskrivning per underrubrik</i> |
| | <i>Viktiga mål och principer att beakta. Gemensamt för samtliga aspekter är att kommunens budget och verksamhetsplan samt översiktsplan ska följas. Viktiga perspektiv: Barn, genus och mångfald</i> | | | | |
| | • Ar det integrerat omgivningen, hur blir sambanden? | | | | |
| <i>Kulturhistoriska värden</i> | Påverkar/-s förslaget • Kulturhistoriskt intressanta byggnader, bebyggelsemiljöer, parker, grönområden eller platser? • Industriminnen eller lämningar av annan äldre verksamhet/näringsfång? • Byggnadsminne, kyrkomiljö, begravningsplats? • Fornminnen eller kulturhistoriska lämningar? • Någon plats med tradition? | | X | | Planförslaget innebär att den befintliga skolbebyggelsen på fastigheten Pallas 2 rivs, vilket medför negativ påverkan då byggnaderna har kulturhistoriska värden utifrån både arkitektoniska och samhällsliga aspekter. |

**Lagstiftning och behovsbedömningens syfte**

EG-direktivet om miljöbedömningar av planer och program har införlivats i svensk lagstiftning genom ändringar bland annat plan- och bygglagen (PBL) och miljöbalken (MB) den 21 juli 2004 samt genom ändringar i förordningen om miljökonsekvensbeskrivningar (MKB) den 1 juli 2005.

Behovsbedömning är den allmänt använda benämningen på den analys som leder fram till ställningstagandet om huruvida en miljöbedömning behöver göras för planen eller inte. Kravet på att göra en miljöbedömning gäller enbart för de planers genomförande kan antas leda till en betydande miljöpåverkan. Behovsbedömningen ska göras utifrån kriterierna i både bilaga 2 och bilaga 4 till MKB-förordningen.

Syftet med en miljöbedömning är att integrera miljöaspekter i planen så att en hållbar utveckling främjas i enlighet med 6 kap. 11 § miljöbalken. Ett steg i miljöbedömningen är att upprätta en miljökonsekvensbeskrivning (MKB).

Kriterier för betydande miljöpåverkan:

Förordning (1998:905) om miljökonsekvensbeskrivningar - Bilaga 4

1. Planens eller programmets karaktäristiska egenskaper

I bedömningen skall särskilt beaktas i vilken utsträckning planen eller programmet

a) anger förutsättningarna för verksamheter eller åtgärder när det gäller plats, art, storlek och driftsförhållanden eller genom att fördela resurser,

b) har betydelse för andra planers eller programs miljöpåverkan,

c) har betydelse för integreringen av miljöaspekter särskilt för att främja en hållbar utveckling,

d) innebär miljöproblem som är relevanta för planen eller programmet, eller

e) har betydelse för genomförandet av gemenskapens miljölagstiftning.

2. Typen av påverkan och det område som kan antas bli påverkat

I bedömningen skall särskilt beaktas

a) sannolikheten, varaktigheten och frekvensen av påverkan och möjligheten att avhjälpa den,

b) påverkans totaleffekt,

Politiska mål och konsekvensbedömningar

Förutom lagstiftning skall i denna bedömning också övergripande politiska mål att beakta.

Övergripande lokala mål att beakta:

Finns publicerade på kommunens interna webbplats iOR, exempelvis kommunens budget och plan ("Övergripande strategier och budget", ÖSB) samt översiktsplan.

Programnämnd samhällsbyggnad har i beslut 2009-02-03 också prioriterat Örebro Miljöprogram, Örebro Grönstruktur, Transportplanen samt Vattenplanen för sitt verksamhetsområde.

Nationella mål att beakta:

Mål för *folkhälsopolitiken*: Skapa samhälliga förutsättningar till god hälsa på lika villkor för hela befolkningen

Mål för *barnpolitiken*: Barn och unga ska respekteras, ges möjlighet till utveckling och trygghet samt delaktighet och inflytande.

Mål för *jämställdhetspolitiken*: Kvinnor och män ska ha samma makt att forma samhället och sitt eget liv.

Mål för *integrationspolitiken*: Lika rättigheter, skyldigheter och möjligheter för alla oavsett etnisk och kulturell bakgrund.



c) påverkans gränsöverskridande art,
 d) riskerna för människors hälsa eller för miljön,
 e) påverkans storlek och fysiska omfattning,
 f) vilken betydelse och sårbarhet som det påverkade området har på grund av intensiv markanvändning, överskridna miljö kvalitetsnormer, kulturarvet eller speciella särdrag i naturen, och
 g) påverkan på områden eller natur som har erkänd nationell, gemenskaps- eller internationell skyddsstatus. Förordning (2005:356).

Lathund

1. Processen

Tanken med checklistan är att den ska göras i ett tidigt skede av plan-/ärendeprocessen, tillsammans med andra kompetenser. Tanken är också att dokumentet ska vara processinriktad, dvs. om du kan se en potentiell påverkan ska du försöka göra anpassningar i förslaget för att sedan kunna revidera bedömningen i checklistan. Sådana anpassningar ska också dokumenteras. Checklistan är framförallt utformad för att fyllas i vid dator.

2. Uppbyggnad

2.1 De olika avsnitten

Checklistan är uppbyggt efter de **tre hållbarhetsaspekterna** – ekologiskt (gröna fält), ekonomiskt (blå fält) och socialt hållbar utveckling (rosa fält), **ett avsnitt för respektive aspekt.**

- **Försättsblad** med illustration och uppgifter om aktuellt ärende/plan.
- Beskrivning av **förutsättningar** för planen/ärendet.
- **Sammanfattning** av bedömningarna som gjorts under respektive aspekt.

Här kan du även summera de kryss du markerat i den detaljerade bedömningen.

- **Resultat** av bedömningen.
- **Detaljerade bedömningar** för respektive aspekt.

- Sedan följer själva **värderingen**, listat i **grönt, gult och rött**. Sätt kryss i den bedömning du/arbetsgruppen gör. **Grönt:** bedömningen görs att påverkan är positiv. **Gult:** förslaget innebär en negativ påverkan, men inte så pass stor att det krävs en MKB enligt lag. Ett kryss i den gula kolumnen innebär att konsekvensen bör föras in och redogöras för i planbeskrivningen om det gäller en fysisk plan. Om det blir många kryss i det gula fältet kan det **sammantaget** generera en MKB (kumulativ effekt). **Rött:** kryssas i när bedömningen görs att förslaget innebär en betydande negativ påverkan dvs. en MKB ska tas fram. (Om aspekten inte är aktuell, t.ex. om kulturlämnning inte finns i området, sätts inget kryss i värderingsfältet och i kommentarsfältet anges ”ej relevant”.)
- **Kommentarer. Beskrivning av ev. förändringar som genererats i planen under arbetets gång.** Här finns ett tomt fält där du kommenterar det som behövs för att förtydliga värderingen. Här kan du också lista de förändringar som behovsbedömningen kan ha genererat. Här kan man välja att kommentera ett helt avsnitt under den fetstilta rubriken eller varje delavsnitt för sig. Belys gärna konsekvenserna på både kort och lång sikt.

3. Hjälpmedel

Kartskikt för att underlätta bedömningen finns sedan tidigare för att bedöma ekologiska aspekter. En särskild webbkarta utarbetas för behovsbedömning: <http://zora.orebro.se/intramap2/> I dagsläget utgörs är denna inte fullständig. Strukturen i kartan följer checklistan. Kartskikten för de sociala aspekterna



- Beskrivning av **mål och syfte**.
- Denna **lathund**.

2.2 Ifyllnad av checklistan

Förklaringen av uppbyggnaden av checklistan följer kolumnordningen.

- I **Aspekter att bedöma** listas i **fetstil** de aspekter som lagtexten (PBL och Miljöbalken) anger ska bedömas i behovsbedömningen. I *kursiv stil* listas vår tolkning av lagtexten – dvs. ett tydliggörande av vad som ska bedömas.

I **Hjälppåfrågor för att underlätta bedömningen** hittar du i *kursiv stil* de kommunala måldokument som bedömningen bör svara mot. Ett antal hjälppåfrågor finns sedan listade till hjälp för att tydliggöra vad aspekten innebär, inte minst inom fysisk planering. Frågorna är tänkta att hjälpa dig i vad det du ska bedöma.

är indelade enligt NYKO 3, en indelning på stadsdelsnivå. De siffror du ser för befolkning o.d. måste därför relateras till hur området ser ut. Är halva området täckt av skog har det betydelse för hur befolkningen är spridd samt hur man ska tolka procentandelar.

4. Utskriftsinformation

Inför presentation för politiker o.d. kan du behöva skriva ut checklistan. Genom checklistans uppbyggnad kan du välja att bara skriva ut försättsblad, förutsättningar, sammanfattning och resultat. Den detaljerade bedömningen kan med fördel presenteras digitalt vid eventuell föredragning, alternativt skrivas ut då särskilda motiv finns. De sista avsnitten, mål och syfte och lathunden, skrivs aldrig ut.