

# Brickebacken

## Arkeologisk utredning etapp 1

Fornlämning L1980:5973, L1980:6532, L1980:8638, L2020:11358–11371 och L2020:11432  
Almby 11:199, Almby 11:114, Almby 11:167–168 m.fl.  
Norra Bro 1:23, Norra Bro 1:25, Norra Bro 6:10 m.fl.  
Örebro socken  
Örebro kommun  
Örebro län  
Närke

*Jenny Holm*





# Brickebacken

Arkeologisk utredning etapp 1

Fornlämning L1980:5973, L1980:6532, L1980:8638, L2020:11358–11371 och L2020:11432  
Almby 11:199, Almby 11:114, Almby 11:167–168 m.fl.  
Norra Bro 1:23, Norra Bro 1:25, Norra Bro 6:10 m.fl.

Örebro socken  
Örebro kommun  
Örebro län  
Närke

*Jenny Holm*



Denna rapport har framställts av ett företag  
vars miljöledningssystem är certifierat enligt ISO 14001  
av Svensk Certifiering Norden AB.

Utgivning och distribution:  
Stiftelsen Kulturmiljövård  
Stora Gatan 41, 722 12 Västerås  
Tel: 021-80 62 80  
E-post: [info@kmmmd.se](mailto:info@kmmmd.se)

© Stiftelsen Kulturmiljövård 2021

Samtliga foton av Jenny Holm om inget annat anges.

Omslag: Vyer från Brickebacken.

Upphovsrätt, där inget annat anges, enligt Publik Licens 4.0 (CC BY)  
<http://creativecommons.org/licenses/by/4.0>

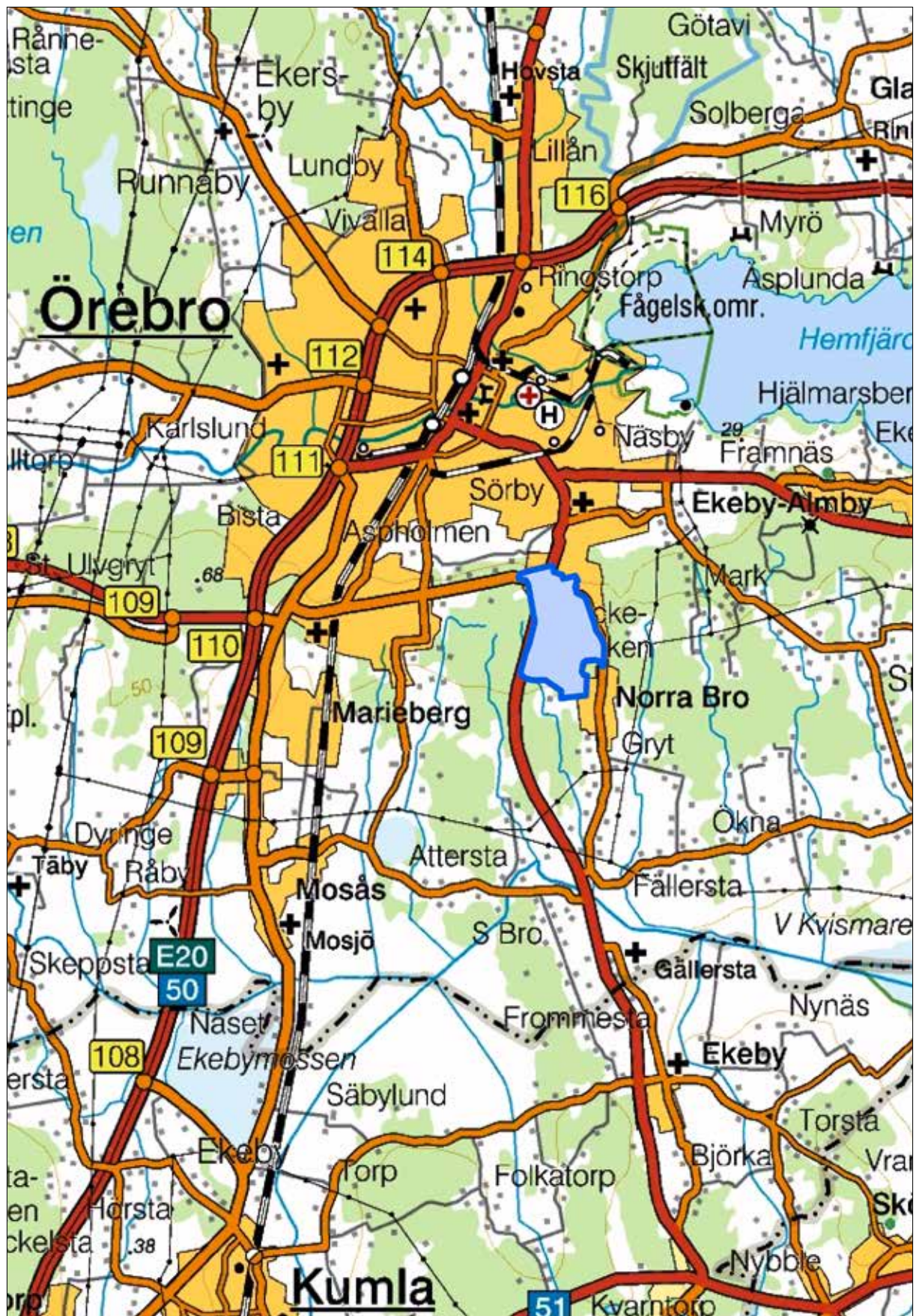
Lantmäteriets kartor omfattas inte av ovanstående licensiering.  
Kartor ur allmänt kartmaterial © Lantmäteriet. Medgivande 1306784.

ISBN 978-91-7453-922-6

# Innehåll

Sammanfattning .....	5
Inledning .....	7
Rapportens upplägg .....	7
Målsättning .....	7
Metod och genomförande .....	7
Utredningsområdet .....	8
Utredningsresultat .....	10
Fornlämningar och fornfynd .....	10
Utredningsområdet i historiska kartor och arkiv .....	13
Identifierade objekt inom utredningsområdet .....	18
Kommentarer .....	21
<i>Boplatslägen</i> .....	21
<i>Bebyggelselämningar</i> .....	21
<i>Fossil åker och röjningsrösen</i> .....	21
Utvärdering .....	22
Referenser .....	23
Kartor och arkiv .....	23
Litteratur .....	23
Tekniska och administrativa uppgifter .....	25
Bilagor .....	26
Bilaga 1. Planer .....	26
Bilaga 2. Objektsbeskrivningar .....	28





Figur 1. Utredningsområdet markerat med blått. Utdrag ur Översiktskartan. Skala 1:100 000.

# Sammanfattning

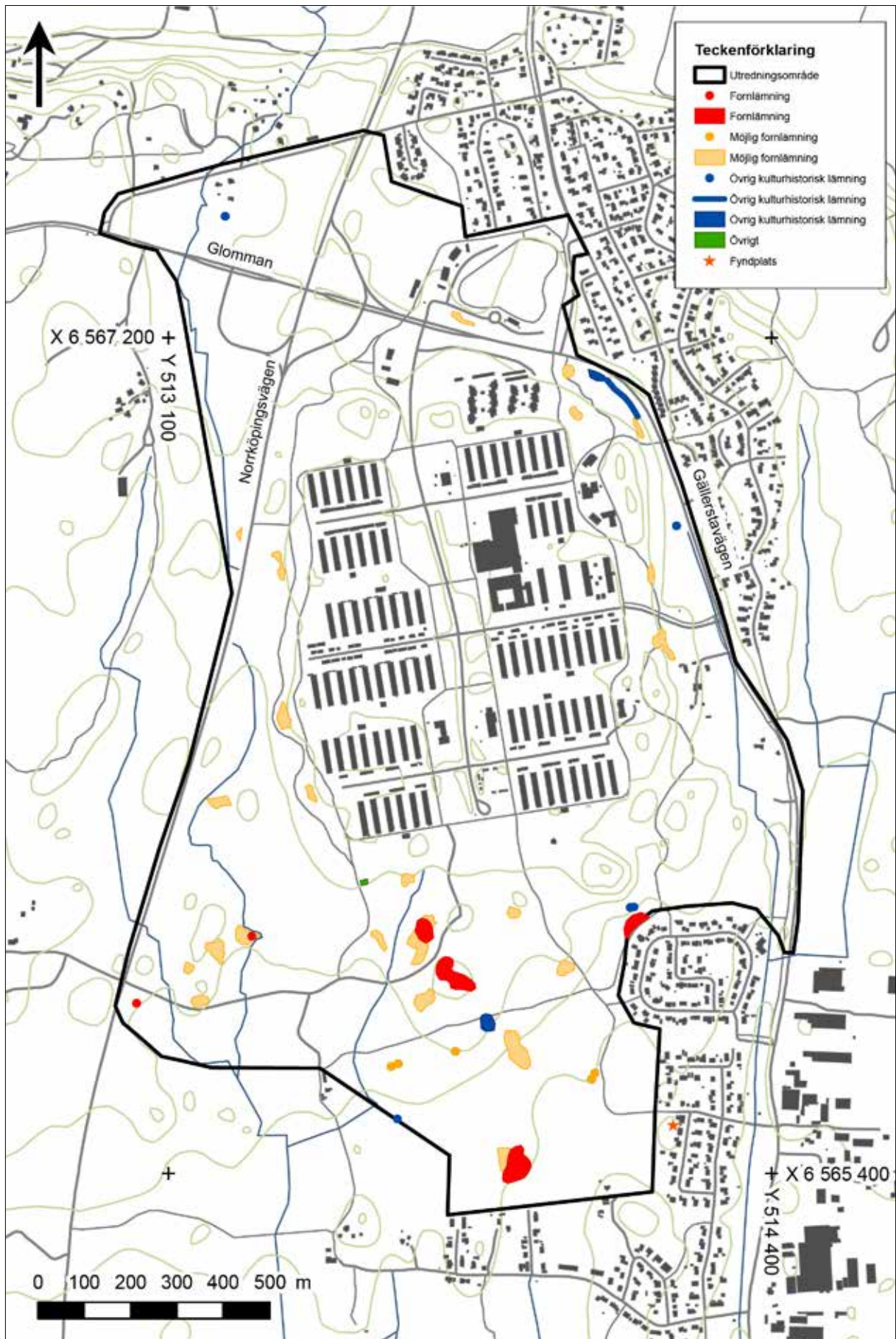
Under sensommar–tidig höst 2020 har Stiftelsen Kulturmiljövård (KM) gjort en arkeologisk utredning etapp 1 vid Brickebacken i Örebros sydöstra utkant. Utredningens syfte var att klarlägga om fornlämningar kan komma att beröras av ett genomförande av detalplaner inom nytt planprogram för området. Utredningen har omfattat kart- och arkivstudier samt fältinventering där både redan kända lämningar kontrollerats och tidigare okända lämningar eftersökts. Resultatet sammanfattas kortfattat här.

Vid utredningen har fyrtio objekt identifierats (tabell 1, figur 2). Dessa är nio objekt med fossil åker och röjningsrösen, två bebyggelselämningar, en hägnad, ett gränsmärke, en kolningsanläggning, två mindre stenbrott och en så kallad plats med tradition, samt 22 möjliga boplatslägen och en sentida vällanläggning. Av dessa utgör tre fossila åkrar, ett röjningsröse, en lägenhetsbebyggelse och en kolningsgrop *fornlämning*. Fornlämningar är skyddade enligt lag och inga ingrepp får göras utan Länsstyrelsens tillstånd. En fossil åker och tre röjningsrösen är att se som *möjlig fornlämning* som behöver utredas vidare för att fastställa deras status. Detsamma gäller boplatslägena som är platser med potential att rymma lämningar som inte är synliga ovan mark, av typen härdar, stolphål och fyndförande lager. De flesta övriga lämningar sorterar under kategorin *övrig kulturhistorisk lämning*. Dessa uppfyller inte fornlämningskriterierna och har därför inte samma lagskydd som fornlämningar, men kan ändå ha ett visst kulturhistoriskt värde. Hit räknas vissa röjningsrösen, en hägnad, en lägenhetsbebyggelse, ett gränsmärke och två stenbrott som bedömts vara av yngre datum. En plats med tradition, Fölungahällen, räknas också som övrig kulturhistorisk lämning. Den lämning som här benämns invallad yta är bedömd som sentida och anses inte ha kulturhistorisk betydelse men ingår för att inte senare orsaka frågor.

Tabell 1. Sammanställning över identifierade objekt och deras status.

Typ	Fornlämning	Övrig kulturhistorisk lämning	Möjlig fornlämning	Övrigt
Boplatslägen			22	
Fossil åker	3		1	
Röjningsrösen (1 eller 2)	1	1	3	
Lägenhetsbebyggelse	1	1		
Hägnad		1		
Gränsmärke		1		
Brott/Täkt		2		
Kolningsgrop	1			
Plats med tradition		1		
Invallad yta				1
<b>Summa</b>	<b>6</b>	<b>7</b>	<b>26</b>	<b>1</b>





Figur 2. Identifierade forn- och kultur lämningar samt möjliga boplatslägen. Samma plan, men i något större format och med objekten numrerade, finns även på sidan 19 och i bilaga 1. Skala 1:12 000.



## Inledning

Stiftelsen Kulturmiljövård (KM) har gjort en arkeologisk utredning etapp 1 vid Brickebacken i Örebros sydöstra utkant. Utredningen har gjorts då Örebro kommun arbetar med framtagande av nytt planprogram som ska möjliggöra framtida detaljplaner för området. Den arkeologiska utredningen, med arkivstudier och fältinventering, genomfördes under augusti och september 2020, på uppdrag av Örebro kommun och efter beslut av Länsstyrelsen i Örebro län.

## Rapportens upplägg

Rapporten har flera delar. Efter den inledande sammanfattningen av resultaten kommer först en övergripande beskrivning av arbetets genomförande och av utredningsområdet. Därefter presenteras de kulturhistoriska förutsättningarna såsom de har framträtt genom arkivmaterial, litteratur och historiska kartor. Det faktiska resultatet av utredningen, de objekt av kulturhistoriskt intresse som har identifierats, redovisas i tabellform med kommentarer, i kartor i bilaga 1 och beskrivs mer i detalj i bilaga 2.

## Målsättning

Utredningens syfte var att klarlägga om fornlämningar kan komma att beröras av ett genomförande av detaljplaner inom planprogrammet vid Brickebacken. Utredningens resultat ska bidra till ett bättre underlag för Örebro kommun och Länsstyrelsen i den fortsatta planeringen av programområde och detaljplaner.

## Metod och genomförande

Utredningen har omfattat två moment – kart- och arkivstudier samt fältinventering. Vid arkivstudien har i första hand digitalt tillgängliga källor utnyttjats. Riksantikvarieämbetets kulturmiljöregister (KMR), Skogsstyrelsens Skog och Historia-register (SoH), Historiska museets lösfyndsregister (SHM), Namnarkivet i Uppsala (NAU) och Örebro stadsarkiv (ÖSA) har kommit till användning. Arkeologiska rapporter från utredningar och undersökningar i närområdet har gått igenom, liksom viss hembygds litteratur. För att klarlägga eventuella bebyggelse lämningars ålder, och därmed fornlämningsstatus, har kyrkoböcker som husförhörslängder kontrollerats.

På grund av coronapandemin har det inte varit möjligt att besöka arkiv- och föremålsamlingen på Örebro läns museum då museet har hållit stängt för besökare. Örebro stadsbibliotek, med Saxons samling av hembygds litteratur, har inte heller varit tillgängligt då biblioteket håller på att flytta och böckerna i Saxons samling varit nedpackade.

Kartstudien har gjorts med utgångspunkt från den ekonomiska kartan från 1950-talet och från den härads ekonomiska kartan från andra halvan av 1800-talet samt kompletterats med äldre historiska kartor. Rikets allmänna kartverks arkiv samt Lantmäteristyrelsens och Lantmäterimyndigheternas arkiv har använts. Som underlag för fältarbetet har även moderna topografiska och geologiska kartor, strandförskjutningskartor samt ortofoton och höjddata kartor (Lidar/LAS) nyttjats.

Hela utredningsområdet omfattade lite drygt 220 hektar där redan bebyggda ytor om cirka 50 hektar gått bort. De ytor som enligt kommunens plan kommer att direkt beröras av bostäder och verksamheter har haft prioritet 1. Dessa omfattade tillsammans cirka 55 hektar och inventerades med hög noggrannhet. De i huvudsak orörda ytorna

som ingick i utredningsområdet, men inte omedelbart berörs av byggnation, har haft prioritet 2. Denna del omfattade cirka 100 hektar och här ingick till största delen skogsmark. Dessa områden inventerades med något lägre noggrannhet än områden med prioritet 1. Övrig mark mellan idag bebyggda ytor har haft prioritet 3. Här ingick park mellan huskroppar, fotbollsplaner, förmodat hårdgjorda ytor och ytor med dumpmassor, det vill säga områden som sannolikt har låg potential men där mindre ytor med naturmark finns insprängd. Dessa områden omfattade cirka 15 hektar och har endast besiktigats översiktligt. Personal med specialkompetens angående fossila odlingslämningar har deltagit vid bedömningen av denna typ av lämningar.

Samtliga påträffade objekt, forn- och kulturlämningar, misstänkta sådana eller möjliga lägen för fornlämningar, har mätts in med GPS och dokumenterats genom digitala fotografier och beskrivning. Forn- och kulturlämningar har dokumenterats i enlighet med praxis. Inmätningarna har gjorts med GPS av märket Trimble Juno 3B med ArcPad. Materialet har sedan bearbetats vidare i ArcMap 10.7.1.



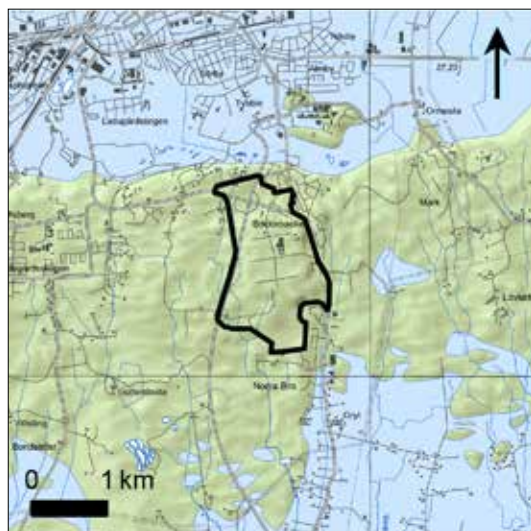
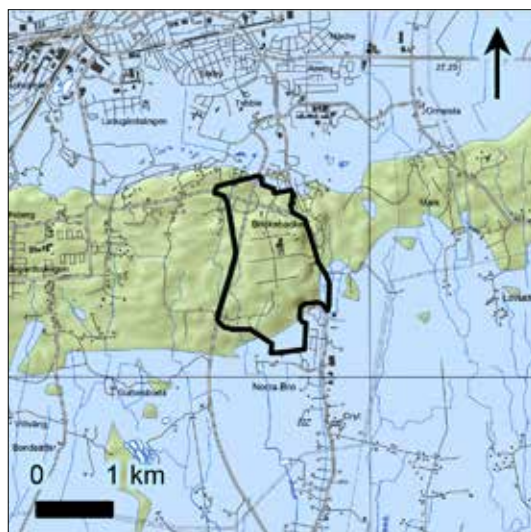
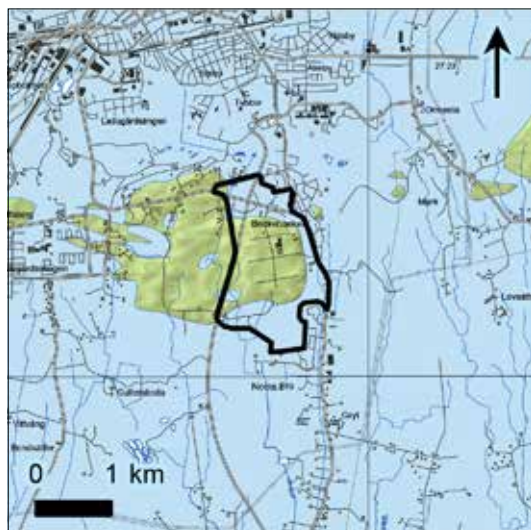
Figur 3. Flygfoto över bygget av Brickebacken. Källa Örebro stadsarkiv, foto Lillevi Richardtson.

## Utredningsområdet

Utredningsområdet omfattar cirka 220 hektar och ligger i Örebro stads sydöstra utkant där det ansluter till den befintliga bebyggelsen i bostadsområdet Brickebacken som uppfördes under perioden 1969–1973. Enstaka villor förekommer i utredningsområdets utkanter i norr, öster och söder. I norra delen finns fotbollsplaner och rivningstomten där studentbostadsområdet Grankottenvägen legat. Längs med utredningsområdets östra sida löper väg 675, Gällerstavägen, och längs med och genom den västra sidan har vi väg 207, Norrköpingsvägen.

Terrängen är lätt kuperad med nivåer mellan drygt 40 meter över havet längst i sydöst och upp till 65 meter över havet med de högsta nivåerna i östra delen av bostadsområdet Brickebacken. Norr om utredningsområdet sluttar marken brant ner mot norr längs den förkastningsbrant som löper i öst–västlig riktning söder om Örebro. Åt söder och sydväst sluttar terrängen mer försiktigt nedåt. Det är ondulerad moränmark med uppstickande hållar, med mer markerad topografi i östra delarna. Idag är det mesta av den obebyggda ytan skogsbevuxen, även om mindre delar tidigare har varit uppodlade. Små våtmarker och alkärr förekommer.

Landskapets utveckling efter istiden går från mindre öar i havet under äldre stenålder, över ett smalare landparti med vatten både i norr och söder vid yngre stenålderns början, till en inlandsmiljö på visst avstånd från både Mosjön och Hjälmaren redan vid slutet av stenåldern. Utredningsområdet har legat direkt vid havsstranden under äldre stenålder, fram till för cirka 6 500 år sedan.



Figur 4. Förhållandet mellan land och hav inom utredningsområdet under stenåldern.

A) för 8 000 år sedan

B) för 7 000 år sedan

C) för 6 000 år sedan

Utredningsområdet markerat med svart ram mot strandförskjutningskartor. Skala 1:100 000.

© Sveriges geologiska undersökning

# Utredningsresultat

## Fornlämningar och fornfynd

Inom det aktuella utredningsområdet var inga fornlämningar kända före utredningen. Här fanns en fossil åker, en plats med tradition och en lägenhetsbebyggelse som alla tre var registrerade som övrig kulturhistorisk lämning.

Fornlämningsskildern i närområdet domineras av fossil åker, men här finns också lämningar av historisk bebyggelse och på lite längre avstånd även förhistoriska boplatser, samt en del andra lämningar av annan karaktär.

I skogsområdet närmast runt utredningsområdet finns talrika röjningsröseområden, både väster, söder och öster om den nu utredda ytan. Här och där inom samma del av terrängen finns gravar, oftast registrerade som stensättningar, ensamma eller några få tillsammans och ofta i direkt anslutning till de registrerade områdena med röjningsrösen. Norr om Brickebacken, nedanför förkastningsbranten, finns ett par gravfält, varav det ena är ett av Närkes största (KMR).

Så kallad fossil åker, ofta röjningsrösen och äldre tegar, är vanliga i Närke. De har ofta brukats under lång tid med nedslag i till exempel äldre järnålder, vikingatid/äldre medeltid och 1600–1700-tal (Westin 2005). Inte sällan förekommer andra lämningar inom de fossila åkrarna, från mesolitiska boplatser (Jansson 2018) över senneolitiska härdar (Sillén 2015) och järnåldersboplatser (Granlund 2006; Kraft 2006) till medeltida bebyggelse (Gustafsson 2014).

Särskilt kan nämnas det område med fossil åker, L1979:1789, som undersöktes vid Attleverket en dryg kilometer sydväst om vårt utredningsområde. Röjningsrösen där har dateringar från romersk järnålder till senmedeltid, med en tyngdpunkt för röjning under vikingatid. Bland röjningsrösen fanns också en medeltida ödegård, bebodd från 1100-tal till 1600-tal, där det i en tidig fas funnits flera mindre enfunktionshus, i ett senare skede ett stort flerfunktionshus och två mindre uthus som flankerar gårdstunet på två sidor samt i ett sista skede, innan gården övergavs, bara ett par mindre hus. Här fanns också en skärvtenshöj, med komplex stratigrafi, från romersk järnålder, ett par härdar från äldre järnålder samt ett sädeskorn från tidigneolitikum (Bless Karlsson m.fl. 2013).

Vid en nyligen genomförd undersökning av fossil åkermark, L1982:8956, väster om Norrköpingsvägen framkom ett mindre gravfält mellan och under röjningsrösen. Det rörde sig där om blockgravar och små och oansenliga stensättningar. Några av röjningsrösen var anlagda som en påbyggnad av en stensättning och i ett fall fanns det en markhorisont, ett medeltida odlingslager, mellan röjningsröset och graven. Gravfältet har daterats till tidsavsnittet romersk järnålder–folkvandringstid (Strengbom, muntlig uppgift).

Teckenförklaring	
	Utredningsområde
	Brott/täkt
	Fyndplats
	Kalkkälla
	Kolbotten
	Ristning, historisk tid
	Skärvtenshöj
	Vägmärke
	Boplatser och ensamma härdar
	Bytomt
	Fossil åker och röjningsröse
	Grav och gravfält
	Lägenhetsbebyggelse
	Plats med tradition
	Sockengräns





Figur 5. Ett urval av de lämningstyper som finns registrerade i Riksantikvarieämbetets kulturmiljöregister (KMR) i närområdet kring Brickebacken. Se teckenförklaring på motstående sida. Skala 1:20 000.

Förhistoriska boplatser, där de som begravts i stensättningarna bör ha bott, finns inte nära intill utredningsområdet vid Brickebacken men flera kända boplatser återfinns några kilometer åt sydväst kring Bondsätter och travbanan. Här har flera boplatser med bosättningar från både stenålder och järnålder undersökts (Holm 2017 och där anf. litt.). Också närmare Brickebacken, vid Almy kyrka bara en kilometer åt norr, har en boplatser med spår från både stenålder och järnålder undersökts. Två hus från tidsavsnittet romersk järnålder–vendeltid, med fynd av vävtyngder och keramik, låg i slutningen söder om Almy kyrka intill det som senare kom att bli Tybble bytomt. Där fanns också stora mängder fynd från stenåldern, främst gropkeramik från den mellersta delen av neolitikum, samt olika lager och gropar som kunde knytas till denna tidiga fas. De här fynden hör till ett tidsavsnitt då boplatserna vid Tybble legat på en liten ö strax norr om den större landmassa där Brickebacken nu är beläget (Bergold & Holm 2004a, 2004b). Enstaka härdar har påträffats vid mindre arkeologiska undersökningar, bland annat vid Domarringens koloniområde och vid Ormesta (KMR).

Lösfynd, det vill säga arkeologiskt intressanta föremål som tagits till vara utan arkeologisk undersökning, indikerar också ofta boplatser. Fynd, av framför allt stenyxor, har oftast gjorts vid åkerbruk och dikning och mer sällan i skogsmark som det till största delen är i utredningsområdet. Längs Bondsättersvägen i väster finns både flera äldre fynd av stenyxor i Södra Ladugårdsskogens skolas samling (nu på Örebro läns museum) och yngre fynd som gjorts av fritidsforskaren Hjalmar Andersson i Adolfsberg. Åt norr finns fynd av en trindyxa och en skafthålsyxor samt en flintdolk vid Reträtten, och en förmodligen dubbeleggad stridsyxor vid Domarringens koloniområde. Åt öster nämns en tjocknackig flintyxor påträffad söder om Ormesta och en trindyxa vid Uggleboda. Åt söder har minst tre olika yxor hittas vid Gryt, och inom ägorna till Norra Bro en tunnackig flintyxor, en stenyxor med subrektangulärt tvärsnitt och två skafthålsyxor (Lindqvist 1912; Holm 2017; KMR; SHM).



*Figur 6. Stenyxor och flintstycke, nyregistrerade som L2020:11432 i KMR, som hittats på en villatomt intill utredningsområdet.*

I Brickebackens mer omedelbara närhet har två stenyxor av okänd typ påträffats vid Lilla Ässkogen ett par hundra meter sydväst om utredningsområdet (KMR), och i samband med utredningen uppmärksammades ett fynd av en håleggad stenyxor och ett bearbetat flintstycke vid Lillebovägen i Norra Bro (Aronsson, muntlig uppgift), helt intill utredningsområdet i sydöst. Vid Lilla Ässkogen pekas även ut en fyndplats för kranium med stora tänder, bedömt som forntidsdjur vid fyndtillfället 1897.

Yxorna kommer från olika delar av stenåldern och visar att vi bör vara uppmärksamma på att både strandnära boplatser från äldre stenåldern och boplatser från yngre stenåldern, när området inte varit strandnära längre, kan finnas här.

Avslutningsvis kan nämnas att kolningsanläggningar är ovanliga trots att här är och har varit mycket skog. En kolbotten finns registrerad väster om Norrköpingsvägen. I Sörby-skogen väster om Norrköpingsvägen finns också en samling yngre ristningar i block och hållar med initialer, datum och årtal mellan 1922 och 1938 (Hermodsson 2010; KMR). Slutligen kan nämnas den fångstgrop som finns öster om Gällerstavägen, nära utredningsområdets sydöstra tipp (KMR).

## Utredningsområdet i historiska kartor och arkiv

Sockengränsen mellan Alby och Gällersta socknar går genom utredningsområdet. Som markering av gränsen har fasta berghällar tjänstgjort. Inom utredningsområdet ligger Fölungahällen, L1982:8638, till vilken det knyts en berättelse om ett föl som dödade av vargen. På Fölungahällen har det funnits ett gränsröse vilket finns utritat på bland annat karta över delning av skog för Norra Bro från 1736. Sockengränsen går från Fölungahällen åt väster till nästa gränsmarkering som bär namnet Lagmanshällen, strax öster om Norrköpingsvägen, och åt öster där nästa gränsmarkering är mera oklar. Strax utanför utredningsområdet åt sydöst anger en karta över delning för byn Mark från 1766 att en berghäll med namnet Spjuthällen skulle kunna vara aktuell som gränsmärke, men här är gränsens läge omtvistat. Samma karta anger ”några stenar liggande i oordning” som förefaller ligga närmare det läge sockengränsen har idag. Dessa stenar skulle kunna befinna sig i den sydöstra spetsen av utredningsområdet.

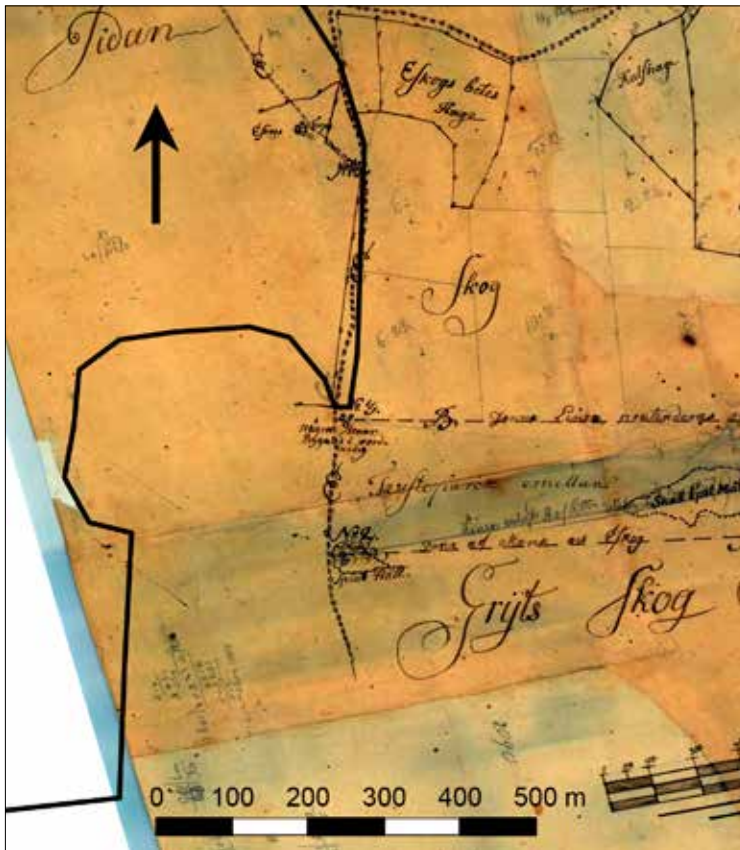
Utredningsområdet ligger på mark som historiskt utgjort skog. Största delen ligger i Alby socken med lejonparten under Tybble by, men där en mindre del i väster har hört till Sörby och en liten del i öster har hört till Ässkogen som i sig har nära band med byn Mark. Den sydligaste delen av utredningsområdet ligger i skog som tillhört byn Norra Bro i Gällersta socken. Själva de medeltida byarna Tybble, Sörby och Mark ligger alla i norr, i flack terräng norr om förkastningsbranten och utredningsområdet. På samma sätt ligger den medeltida byn Norra Bro söder om utredningsområdet, ner mot Täljeån/Kvismare kanal. Den gamla landsvägen, idag väg 675 eller Gällerstavägen, som gått mellan Gällersta och Alby kyrkor, följer utredningsområdets östra sida. Landsvägen har tidigare fortsatt norrut genom villaområdet Brickeberg där det finns en milstolpe, L1980:4693 (KMR). Torpet Brickan, som har gett namn åt de båda bostadsområdena och som kan spåras bakåt till 1630-talet (*Gatorna i Örebro* 1999:37; NAU), har legat intill landsvägen nedanför förkastningsbranten.

Det är längs den gamla landsvägen mellan Alby och Gällersta som det funnits bebyggelse inom utredningsområdet under historisk tid. Dessa lägenhetsbebyggelser dyker upp i arkiven vid olika tidpunkter. Äldst är Skogstorp i söder, det finns med på kartorna från 1700-talet och framåt (tabell 2), men har tyvärr rivits i sen tid och platsen där torpet låg ligger nu under en asfalterad yta vid Örebro kommuns ristipp. Näst äldst är torpet Nydalen som legat en bit in i skogen från landsvägen sydväst om Skogstorp. Nydalen fanns med ganska länge under namnet Kapernaum men finns inte längre kvar idag. Nästan lika gammalt är torpet Eriksberg längre norrut längs landsvägen, men inte heller det här torpet finns kvar utan bostadshuset revs när Gällerstavägen drogs om i samband med att bostadsområdet Brickebacken anlades under tidigt 1970-tal. Av ungefär samma ålder är Storhagen och ett namnlöst torp lite söder om Storhagen. Storhagen finns bara med som ett större uthus på den häradsekonomiska kartan (1864–1867) och med byggnad i annat läge på 1950-talsekonomen. Idag är det rivet, en syrenhäck längs en terrassering visar var trädgården har legat. Det namnlösa torpet däremot finns fortfarande kvar och är bebott. En backstuga med namnet Granelund





Figur 7. Utdrag ur karta över delning av skog för Norra Bro från 1736. Här ser man att det funnits ett grännsröse på Fölungabällen. Skala 1:10 000.



Figur 8. Utdrag ur karta över Mark från 1766, med den namngivna Spjutbällen vid en av de alternativa gränssdragningarna mellan Almby och Gällersta socknar. Skala 1:10 000.



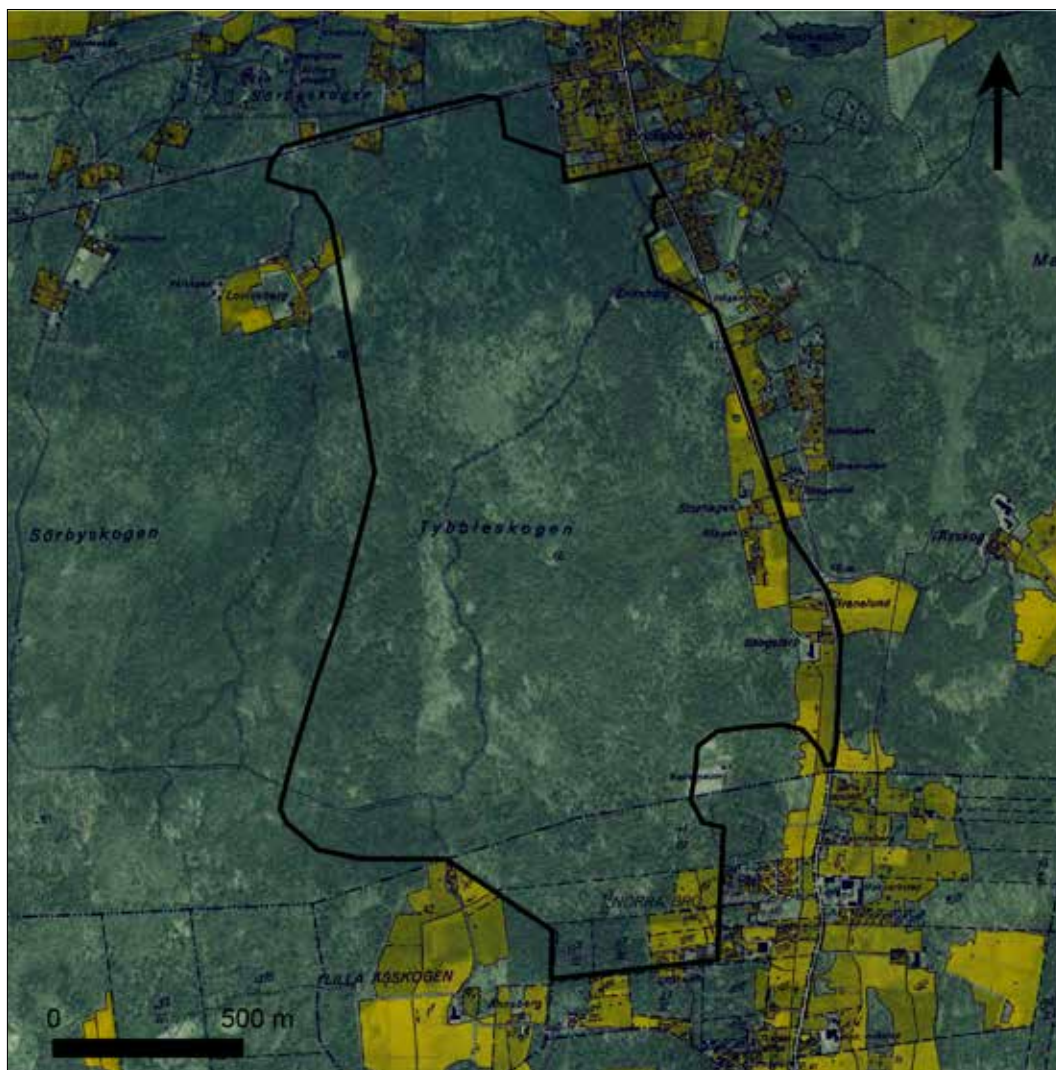
har också tillkommit under 1800-talet. Granelund ligger på mark som hör till Ässkogen medan torpen ligger i kanten av Tybbles mark. På platsen för backstugan finns idag ett bostadshus, men det förefaller obebott. Slutligen finns här en lägenhet med namnet Klippan, mellan Storhagen och det namnlösa torpet, som har tillkommit under 1900-talet. Befintliga bostäder som tillkommit under 1900-talet finns också längst i norr inom utredningsområdet, vid Glomman/Stenåsvägen och allra längst i söder en bit väster om Gällerstavägen.

Åkermark som relaterar till de bebyggelseenheter som presenterats ovan finns i det smala dalstråk som Gällerstavägen följer och i utredningsområdets sydöstra hörn. Dessa åker- ytor speglar ett sentida bruk av marken och de är därför varken fornlämning eller övrig kulturhistorisk lämning. Sådan åkermark, med plana åkerytter omgivna av diken, åter- finns även i nordväst nära bebyggelsen Loviseberg. De här åkrarna faller i tiden mellan den häradsekonomiska kartan från 1864–1867 och den ekonomiska kartan från 1955, och har alltså bara brukats en kortare tid.

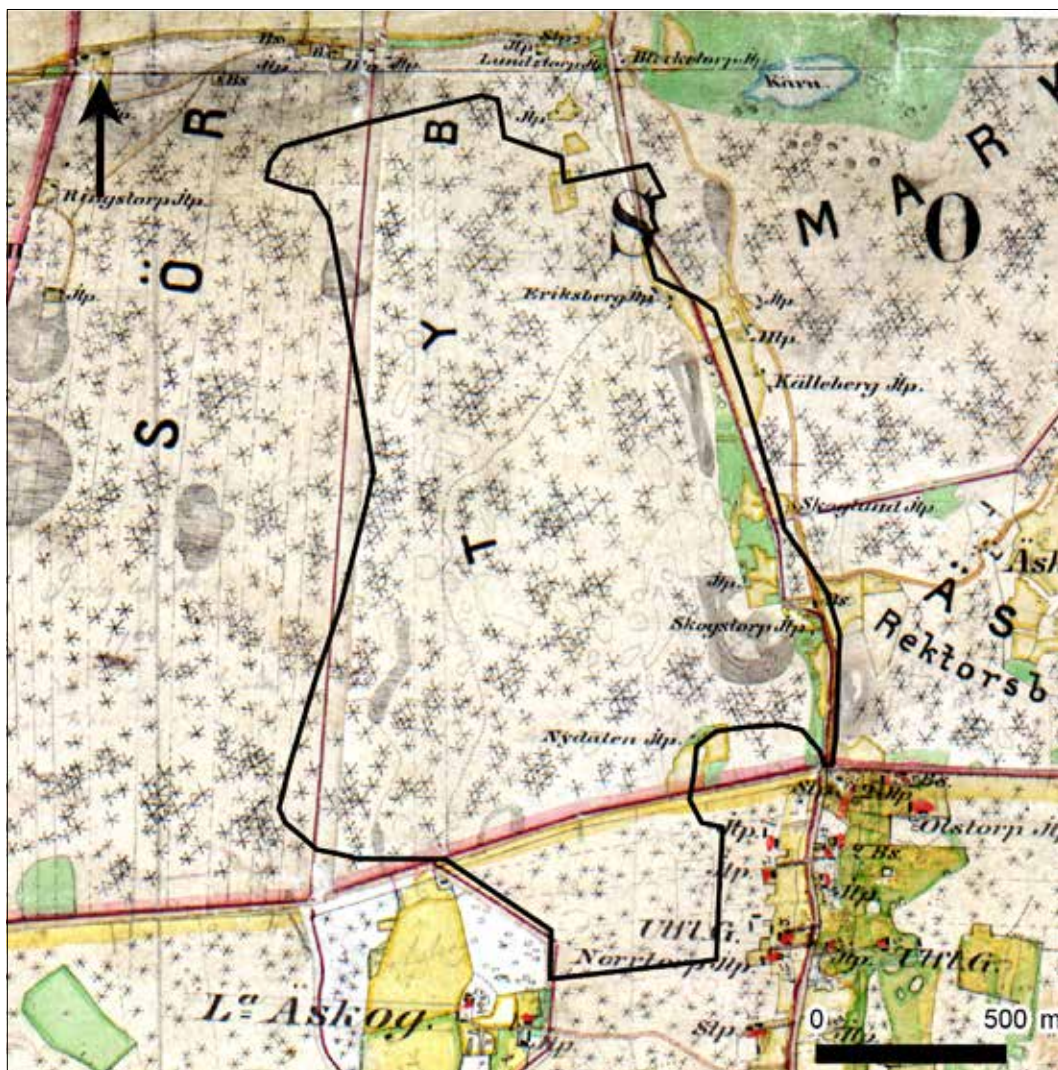
Förutom landsvägen mellan Almby och Gällersta har det funnits några mindre vägar i området. Flera enkla vägar eller stigar som går in i Tybbleskogen finns markerade, med dragningar som varierar från karta till karta. En stig eller väg som återkommer i kartorna och som förefaller ha haft en lite mer fast dragning har gått från nordöst, ungefär från där Åstadalsvägen ansluter till Gällerstavägen, och diagonalt ner genom skogen till ägan Lilla Ässkogen. Den är förstas bort där bostadsområdet Brickebacken nu ligger men finns kvar i delar av det stigsystem som finns i skogen idag. I utrednings- området nordvästra hörn finns en stump av vägen Glommans äldre sträckning kvar, liksom en bit av en nord-sydgående lokalväg från 1900-talet. Båda dessa används som stigar för fotgängare.

*Tabell 2. De bebyggelseenheter som legat längs gamla landsvägen mellan Almby och Gällersta, ordnade från norr till söder, och hur de kan följas i arkivmaterialet.*

Källa/Namn	Eriksberg	Storhagen	Klippan	Namnlost torp	Granelund	Skogstorp	Nydalen/Kapernaum
Finns kvar 2020			X	X	X		
Ek. karta 1981	Under väg	X	X	X	X	X	Namnet Kapernaum
Ek. karta 1955	X	X	X	X	X	X	X Kapernaum, annat läge än Nydalen
Häradsekonomisk 1864–1867	Jtp	?	Saknas	Jtp	Bs	Jtp	Jtp Nydalen
Generalstab 1838–1862	Saknas	Saknas	Saknas	Ev. T	Oklart	T	Saknas
Tybble, storskifte 1863	X	X	Saknas	X	Äskogen 1884	X	X
Tybble, laga skifte 1774	Saknas	Saknas	Saknas	Saknas	Saknas	X	Saknas
Husförhörlängd, äldsta notering	1851–1856	1851–1856	Saknas	Oklart	1896–1900	Åtminstone 1801–1805	1846–1850 som Nydal

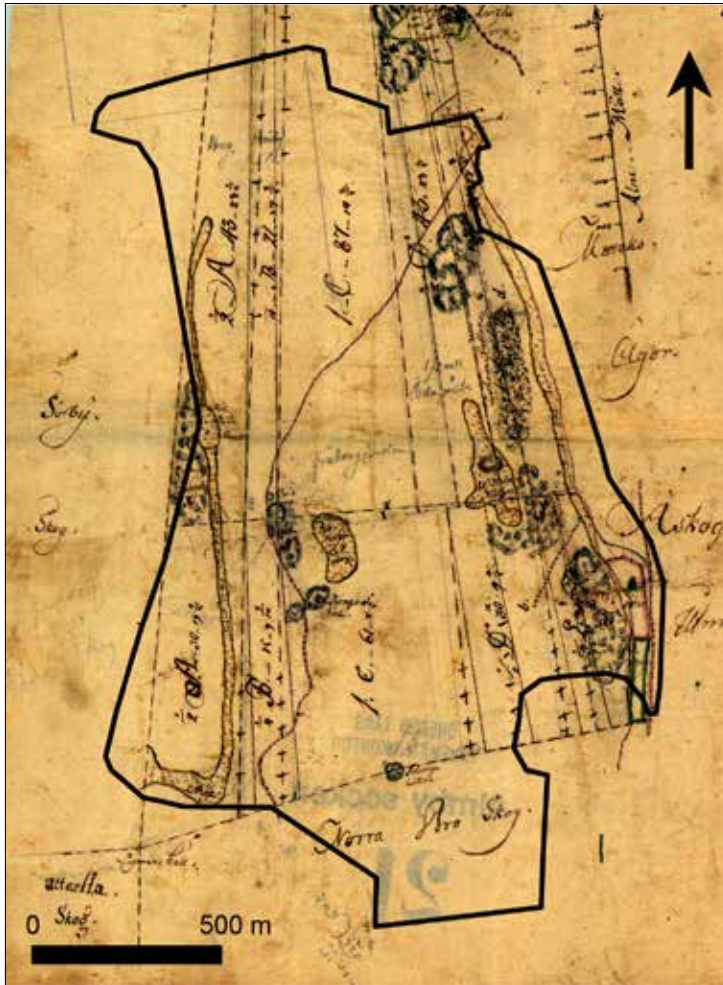


Figur 9. Utredningsområdet mot ekonomiska kartan från 1955. Här finns alla bebyggelseenheterna längs landsvägen mellan Almby och Gällersta med, de yngsta har bunnit tillkomma och de äldsta har ännu inte rivits. Skala 1:20 000.



Figur 10. Utredningsområdet mot den häradsekonomiska kartan från 1864–1867. Skala 1:20 000.



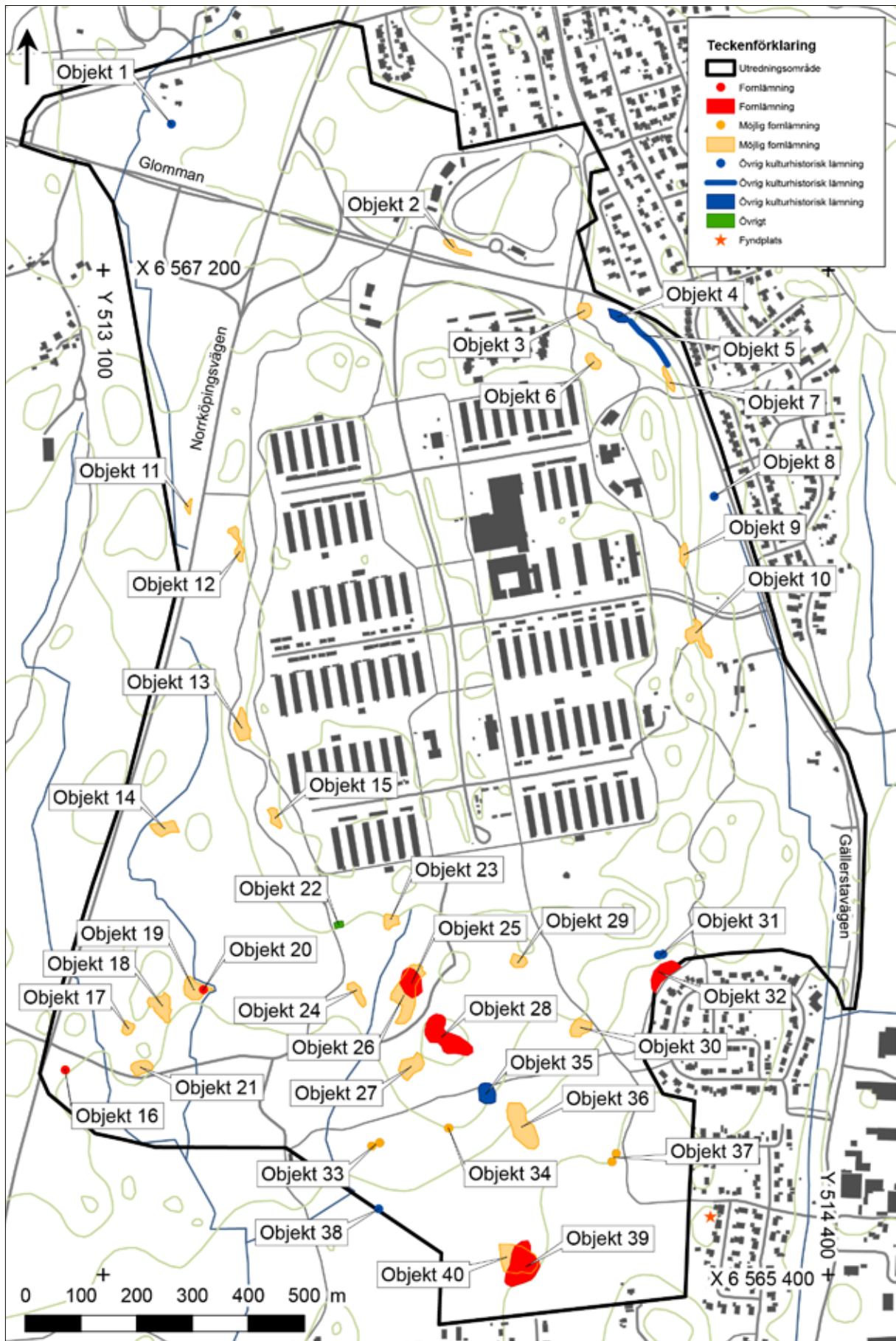


Figur 11. Utredningsområdet mot storskifteskarta för Tybble by från 1774. Skala 1:20 000.

## Identifierade objekt inom utredningsområdet

Vid den arkeologiska utredningen etapp 1 har fyrtio objekt identifierats. Vi kan redan nu se att det finns sex lämningar som är att betrakta som fornlämningar. Dessa är tre områden med fossil åker, ett ensamt röjningsröse, en kolningsgrop och en lägenhetsbebyggelse. Några röjningsrösen har osäker status och kan behöva utredas vidare. Därtill finns 22 större och mindre objekt där vi kan misstänka att det finns lämningar som inte är synliga ovan mark och som kan behöva utredningsgrävas för att fastställa om det faktiskt rör sig om fornlämning eller om de kan avskrivas. Detta är platser där det är sannolikt att förhistoriska boplatslämningar kan påträffas. I några fall går dessa typer av lämningar om lott – röjningsrösen och boplatslägen överlappar ibland varandra. Sedan finns det ett antal lämningar som klassificeras som övrig kulturhistorisk lämning. Dessa är ett gränsmärke, två mindre stenbrott, en hägnad och en lägenhetsbebyggelse, samt en så kallad plats med tradition. Tillsammans omfattar dessa 39 objekt. Därutöver har även en vallanläggning av sentida karaktär, men av okänd funktion, noterats.





Figur 12. Utredningsområdet med de identifierade forn- och kulturlämningarna, samt möjliga boplatslägen, med objekten numrerade. Skala 1:10 000.

Tabell 3. Identifierade forn- och kulturlämningar inom utredningsområdet. Mer detaljerade beskrivningar av objekten återfinns i bilaga 2.

Objekt	Lämningsnr	Lämningsstyp	Status	Kommentar
1	L2020:11360	Brott/Täkt	Övrig kulturhistorisk lämning	I större flyttblock.
2	–	Boplatsläge	Möjlig fornlämning	
3	–	Boplatsläge	Möjlig fornlämning	
4	L2020:11359	Lägenhetsbebyggelse	Övrig kulturhistorisk lämning	Eriksberg (1855).
5	L2020:11358	Hägnad	Övrig kulturhistorisk lämning	
6	–	Boplatsläge	Möjlig fornlämning	
7	–	Boplatsläge	Möjlig fornlämning	
8	L2020:11361	Brott/Täkt	Övrig kulturhistorisk lämning	I större flyttblock.
9	–	Boplatsläge	Möjlig fornlämning	
10	–	Boplatsläge	Möjlig fornlämning	
11	–	Boplatsläge	Möjlig fornlämning	
12	–	Boplatsläge	Möjlig fornlämning	
13	–	Boplatsläge	Möjlig fornlämning	
14	–	Boplatsläge	Möjlig fornlämning	
15	–	Boplatsläge	Möjlig fornlämning	
16	L2020:11367	Röjningsröse	Fornlämning	Anknyter till L1980:6700 på västra sidan av Norrköpingsvägen.
17	–	Boplatsläge	Möjlig fornlämning	
18	–	Boplatsläge	Möjlig fornlämning	
19	–	Boplatsläge	Möjlig fornlämning	
20	L2020:11368	Kolningsgrop	Fornlämning	
21	L1980:6532	Fossil åker	Möjlig fornlämning	
22	–	Invallad yta	Övrigt	Dränerad, hård mark.
23	–	Boplatsläge	Möjlig fornlämning	
24	–	Boplatsläge	Möjlig fornlämning	
25	L2020:11369	Fossil åker	Fornlämning	Röjningsröseområde.
26	–	Boplatsläge	Möjlig fornlämning	
27	–	Boplatsläge	Möjlig fornlämning	
28	L2002:11370	Fossil åker	Fornlämning	Röjningsröseområde.
29	–	Boplatsläge	Möjlig fornlämning	
30	–	Boplatsläge	Möjlig fornlämning	
31	L2020:11362	Två röjningsrösen	Övrig kulturhistorisk lämning	Vid sentida åker.
32	L1980:5973	Lägenhetsbebyggelse	Fornlämning	Nydalen (1846–1850 Nydal).
33	L2020:11363	Två röjningsrösen	Möjlig fornlämning	Huggna/spräckta block förekommer.
34	L2020:11364	Röjningsröse	Möjlig fornlämning	
35	L1982:8638	Plats med tradition	Övrig kulturhistorisk lämning	Fölungahällen.
36	–	Boplatsläge	Möjlig fornlämning	
37	L2020:11365	Två röjningsrösen	Möjlig fornlämning	Nära sentida åker.
38	L2020:11366	Gränsmärke	Övrig kulturhistorisk lämning	
39	L2020:11371	Fossil åker	Fornlämning	Röjningsröseområde.
40	–	Boplatsläge	Möjlig fornlämning	

## Kommentarer

### Boplatslägen

Till följd av landhöjningen har utredningsområdet varit strandnära från cirka 8 000 år sedan och fram till för drygt 6 000 år sedan. Bosättning har alltså varit möjlig här från denna tidpunkt och framåt. De boplatslägen som identifierats vid fältinventeringen är till största delen små topografiskt avgränsade ytor som relaterar till en dåtida strandlinje. Det är därför främst boplatser från äldre stenålder som kan förekomma där. Förekomsten av föremålsfynd från neolitikum i närområdet visar att man var verksam i området även under denna period, trots att platsen nu låg ganska långt från stranden. Det är några av de lite större, ganska flacka och sandiga boplatslägena i söder där man kanske kan vänta sig att man bott under yngre stenålder och där man kanske redan då brukat jorden. Yngre boplatser, eller mindre aktivitetsytor med anläggningar av boplatskaraktär, har inte sällan påträffats då man undersökt områden med fossil åker – sådana röjningsröseområden som också finns vid Brickebacken.

Vid fältinventeringen identifierades 22 möjliga lägen där förutsättningarna – topografi, jordart, kända lösfynd med mera – förefaller goda för att påträffa boplatslämningar. Dessa har statusen möjlig fornlämning. De behöver utredas vidare, utredningsgrävas, för att fastställa om de utgör fornlämning.

### Bebyggelselämningar

Bebyggelse där det inte längre finns några lämningar, husgrunder med mera, att se idag har inte tagits med som egna objekt. De är inte ointressanta för förståelsen av skogsområdet mellan socknarna, men då de redan är borta utgör de inga hinder för nya planer för platsen. En arkeologisk undersökning där de legat skulle förmodligen tillföra ytterst lite. Det är först och främst den äldsta bebyggelsen i utredningsområdet, Skogstorp, som man skulle önska att det funnits något kvar av. Det är ett torp under Tybble by och det har anor åtminstone till andra halvan av 1700-talet. Här skulle kanske en fördjupad arkivstudie kunna berätta mer om det.

Torpet Eriksberg, objekt 4, kan beläggas till tiden direkt efter 1850 och det är inte osannolikt att det faktiskt funnits redan tidigare, men både boningshus och ladugård revs då Gällerstavägen leddes om kring 1970. Sammantaget gör detta att de kvarvarande lämningarna, grunden efter ett mindre uthus och en brunn, får statusen övrig kulturhistorisk lämning.

Byggnaderna vid Storhagen kommer och går i det historiska kartmaterialet men kan inte säkert beläggas till tiden före 1850. Byggnaderna på platsen flyttar runt över tid, ibland finns både ladugård och bostadshus ibland bara det ena eller det andra. Östra infarten till Brickebacken, Granrisvägen, skär igenom Storhagen. Idag finns bara en syrenhäck längs en åkerterrassering kvar som visar ungefär var det senaste huset stod.

Den bebyggelse som har hög ålder men som fortfarande är bebodd är förstås inte heller aktuell som objekt vid den här utredningen.

### Fossil åker och röjningsrösen

Röjningsröseområden utgör vanligtvis fornlämning. Enstaka röjningsrösen kan vara svårare att bedöma. Flera av de ensamma, eller parvis liggande, rösena är till karaktären lika de inom röjningsröseområdena. De skulle mycket väl kunna vara fornlämningar men detaljer, som närhet till yngre åkrar och inslag av huggna stenar, gör att vi föreslår statusen möjlig fornlämning för några av dessa.





Figur 13. Exempel på röjningsröse inom objekt 28.

Också den fossila åker, objekt 21, som sedan tidigare var registrerad som övrig kulturhistorisk lämning (L1980:6532), har efter diskussioner med Länsstyrelsen kommit att omvärderas och har nu statusen möjlig fornlämning.

De yngre åkerytorna som finns i kartorna från 1800- och 1900-talet kan identifieras i terrängen som plana åkerytor omgivna av diken. Dessa utgör varken fornlämning eller övrig kulturhistorisk lämning.

## Utvärdering

Utredningen har till största delen genomförts enligt plan med kart- och arkivstudier samt fältinventering. Arkivstudierna har inte kunnat utföras fullt ut då ett par av arkiven inte varit tillgängliga under den period som utredningen utfördes. Det är i första hand kännedom om lösfynd på Örebro läns museum som kan ha påverkat bedömningen av möjliga boplatslägen inom utredningsområdet. Denna brist kompenseras dock till stor del av uppgifter från tillgänglig litteratur. Vilka uppgifter som kan ha missats i och med att Saxons samling av hembygds litteratur på Örebro stadsbibliotek inte var tillgänglig är svårare att bedöma.

Syftet med utredningen var att ta reda på om fornlämningar kan komma att beröras av Örebro kommuns planprogram och framtida detaljplaner samt skapa ett fungerande underlag inför Länsstyrelsens fortsatta hantering av ärendet och kommunens planering. I förfrågningsunderlaget efterfrågas även förslag på möjliga lägen för fornlämningar vilka inte är synliga ovan markytan. Stiftelsen Kulturmiljövård har identifierat 18 objekt med synliga lämningar, varav 6 fornlämningar, 4 möjliga fornlämningar, 7 övrig kulturhistorisk lämning och 1 övrig lämning, samt 22 möjliga boplatslägen utan synliga lämningar ovan mark.

# Referenser

## Kartor och arkiv

### Rikets allmänna kartverks arkiv

Ekonomiska kartan 10F 3d, blad Guttersboda	1955	Akt J133-10f3d57
Ekonomiska kartan 10F 3d, blad Brickebacken	1981	Akt J133-10f3d83
Häradsekonomiska kartan	1864–1867	Akt 112-65-1
Generalstabskartan, blad Vingåker	1838–1862	Akt J243-65-1

### Lantmäteristyrelsens arkiv

Norra Bro, delning av skog	1736	Akt S22-7:1
Norra Bro, storskiftesdelning	1811	Akt S22-7:2
Sörby, delning av skog	1768	Akt S2-27:3
Tybble, storskiftesdelning	1767	Akt S2-30:1

### Lantmäterimyndigheternas arkiv

Mark, delning	1766	Akt 18-alm-17
Norra Bro, tegskifte	1736	Akt 18-gäl-11
Norra Bro, storskift	1816	Akt 18-gäl-32
Norra Bro, laga skifte	1856	Akt 18-gäl-78-80
Sörby, laga skifte	1862	Akt 18-alm-61
Sörby, storskifte	1769	Akt 18-alm-14
Tybble, storskifte	1774	Akt 18-alm-21
Tybble, laga skifte	1863	Akt 18-alm-62
Äskogen, övrigt	1884	Akt 18-alm-68

Institutet för språk och folkminnen, Namnarkivet med ortnamnsregistret (NAU)

[www.isof.se/sprak/namn/ortnamn/ortnamnsregistret-beta.html](http://www.isof.se/sprak/namn/ortnamn/ortnamnsregistret-beta.html)

Riksantikvarieämbetets kulturmiljöregister (KMR)

<https://app.raa.se/open/fornsok/>

Riksarkivet, husförhörslängder

<https://sok.riksarkivet.se/kyrkoarkiv>

Skogens pärlor

<https://www.skogsstyrelsen.se/sjalvservice/karttjanster/skogens-parlor/>

Statens historiska museer (SHM)

<http://mis.historiska.se/mis/sok/sok.asp>

Sveriges geologiska undersökning (SGU)

[www.sgu.se](http://www.sgu.se)

Birgitta och Olof Aronsson, Lillebovägen 17. Muntlig uppgift angående fynd av stenyxa och flintstycke, L2020:11432.

Erica Strengbom, Arkeologgruppen i Örebro. Muntlig uppgift angående undersökning av L1982:8956.

## Litteratur

Bergold, H. & Holm, J. 2004a. *En järnåldersboplats och en gropkeramisk boplats vid Tybble bytomt. Utvidgning av Almby kyrkogård*. Arkeologisk undersökning. Närke. Örebro stadsområde.

Almby kyrkogård. RAÄ 159. Riksantikvarieämbetet UV Bergslagen, dokumentation av fältarbetsfasen 2004:2.

Bergold, H. & Holm, J. 2004b. Vad har hänt vid Almby kyrka. Från stenålder till modern tid. I: *Blick för Bergslagen. Årsbok 2004*. Riksantikvarieämbetet UV Bergslagen, Avdelningen för arkeologiska undersökningar, s. 23–30.

Bless Karlsen, K., Nylén, A., Ros, J., Anttila, K., Runeson, H. & Lihammer, A. 2010. *Attersta. Fossil åker, skärnstensbög och medeltida gård*. Förundersökning och särskild arkeologisk undersökning. Fornlämning Gällersta 39:1. Attersta 7:8. Gällersta socken. Örebro kommun. Närke. Stiftelsen Kulturmiljövård rapport 2010:15.

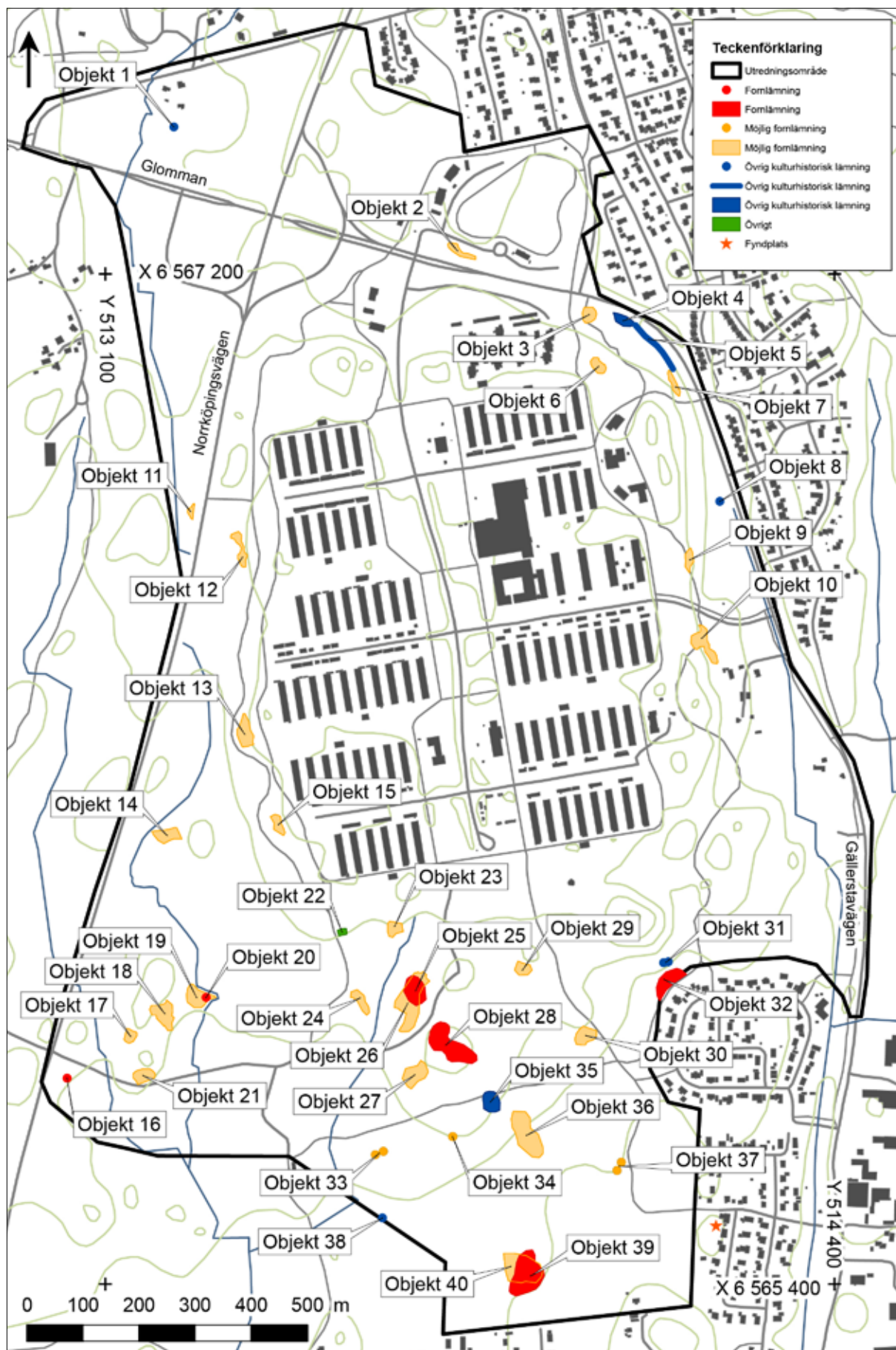
- Gatorna i Örebro. En vandring i staden med 150 bilder.* Utgiven av Sällskapet Gamla Örebro 1999.
- Granlund, S. 2006. *Lilla Ulvgryt. Hus och hägnad vid Hummelbäcken.* Närke. Vintrosa socken. Lilla Ulvgryt 1:1. RAÄ 97. Arkeologisk undersökning. Riksantikvarieämbetet UV Bergslagen, Avdelningen för arkeologiska undersökningar rapport 2006:11.
- Gren, L. 1991. *Fossil åkermark. Fornlämningar i Sverige 1.* Riksantikvarieämbetet.
- Gustafsson, P. 2014. *Forsby kalkbrott. Järnålder – medeltid – nyare tid.* Arkeologisk förundersökning. Fornlämningarna Österåker 108, 110, 112, 114, 120, 125 & 127. Forsby 2:50. Österåkers socken. Vingåkers kommun. Södermanlands län. Sörmlands museum, Arkeologiska meddelanden 2014:12.
- Hermodsson, Ö. 2010. *Fornminnen i Sörbyskogen. Forntida odling och sentida skogsbruk.* Arkeologisk utredning etapp 1. Örebro 181:1 och 285. Alby 11:67. Örebro. Närke. Kulturmiljövård Mälardalen rapport 2010:71.
- Holm, J. 2017. *Södra Ladugårdsskogen.* Arkeologisk utredning etapp 1. Fornlämning Örebro 130:1, 215:1–4, 249:1 och 291. Alby 11:101 m.fl., Nikolai 3:138 m.fl. och Ånsta 20:223. Örebro stad. Örebro kommun. Örebro län. Närke. Stiftelsen Kulturmiljövård rapport 2017:62.
- Jansson, K. 2018. *Stenålder i Sköllersta.* Arkeologisk för- och slutundersökning av fyndplats RAÄ-nr Sköllersta 324, inom del av RAÄ-nr Sköllersta 223, inför planerad ny sträckning för väg 51, fastigheterna Hallsberg Åkerby 2:7 och Segeås 1:5, Sköllersta socken i Hallsbergs kommun, Örebro län. Jönköpings läns museum rapport 2018:02.
- Jensen, R. 2013. *Bergtäkt och röjningsrösen.* Särskild arkeologisk utredning etapp 1. Fastigheterna Alby 11:167 och Ånsta 20:223. Örebro stadsregisterområde och Gällersta socken. Örebro kommun. Örebro län. Närke. Stiftelsen Kulturmiljövård rapport 2013:78.
- Karlenby, L. *Odling på marginalen.* Arkeologisk förundersökning av röjningsröseområde, fornlämning Gällersta 37:1 och arkeologisk utredning, etapp 2, av möjligt boplatsläge inom fastigheten Ånsta 20:223 i Örebro kommun, Gällersta socken, Närke. Arkeologgruppen AB rapport 2015:30.
- Kraft, A. 2006. *RAÄ 109 i Äpsätter – en järnåldersboplatz i Närke.* Närke. Hidinge socken. Äpsätter 1:5. RAÄ 109. Arkeologisk undersökning. Riksantikvarieämbetet UV Bergslagen rapport 2006:1.
- Lindqvist, S. 1912. *Från Nerikes sten- och bronsålder.* Särtryck ur Meddelanden från föreningen Örebro läns museum, V, år 1912.
- Sillén, P. 2015. *Medeltida åkerbruk på utmark i skogarna mellan Kvarntorp och Svennevad. Lämnningar av röjningsrösen, hägnader och odlingsjordar huvudsakligen från medeltid till 1600-tal samt enstaka dateringar från neolitikum, äldre bronsålder och järnålder.* Arkeologisk förundersökning. Arkeologikonsult rapport 2015:2751.
- Westin, Å. 2005. Marken bröts på högre höjd. Äldre åkerbruk och bebyggelse vid Vintrosa. I: *Blick för Bergslagen. Årsbok 2005.* Riksantikvarieämbetet UV Bergslagen, Avdelningen för arkeologiska undersökningar, s. 21–28.



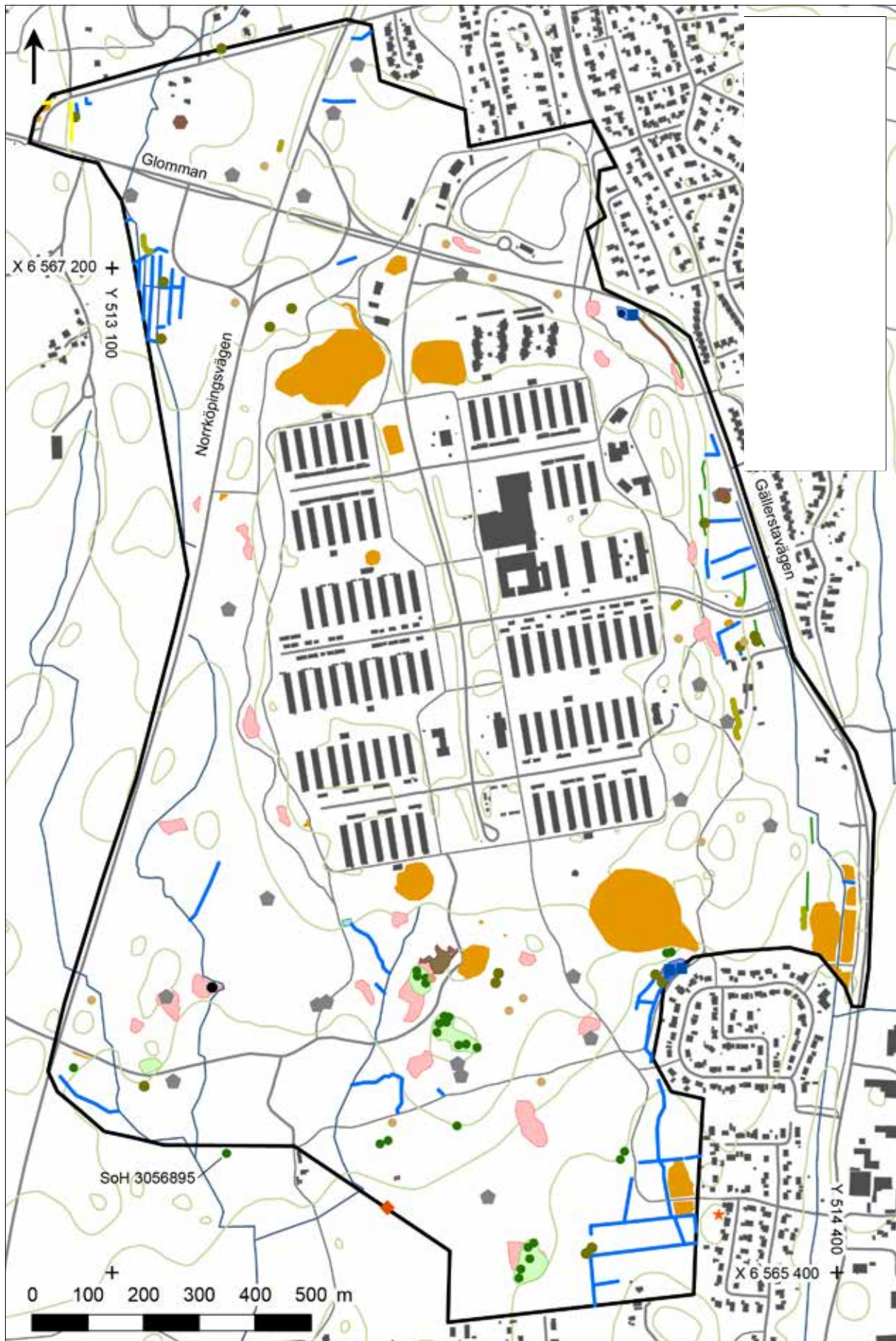
## Tekniska och administrativa uppgifter

<i>Stiftelsen Kulturmiljövård projektnr:</i>	KM20073
<i>Länsstyrelsen dnr, beslutsdatum:</i>	431-3506-2020, 2020-07-02
<i>Kulturmiljöregistret uppdragsnr:</i>	202001046
<i>Typ av undersökning:</i>	Arkeologisk utredning etapp 1
<i>Undersökningsperiod:</i>	25 augusti–30 september 2020
<i>Personal:</i>	Jenny Holm Ann Vinberg
<i>Landskap:</i>	Närke
<i>Län:</i>	Örebro
<i>Kommun:</i>	Örebro
<i>Socken:</i>	Örebro
<i>Fastighet:</i>	Almby 11:199, Almby 11:114, Almby 11:167–168, Almby 11:175, Almby 11:182, Almby 11:185–186, Almby 11:194–195, Almby 11:202, Almby 11:213, Almby 11:230, Almby 11:323, Almby 11:276 och Almby 11:312 Norra Bro 1:23, Norra Bro 1:25, Norra Bro 6:10, Norra Bro 6:16, Norra Bro 6:24–25, Norra Bro 6:37, Norra Bro 7:4, Norra Bro 15:7, Norra Bro 16:1, Norra Bro S:2, Norra Bro S:3 och Norra Bro – samfällighet utan fastighetsnr.
<i>Fornlämning:</i>	L1980:5973, L1980:6532, L1980:8638, L2020:11358–L2020:11371 och L2020:11432
<i>Fastighetskartan:</i>	10F 3d Brickebacken
<i>Koordinater:</i>	X6565800/Y513000
<i>Undersökt yta:</i>	220 hektar
<i>Koordinatsystem:</i>	Sweref 99 TM
<i>Höjdsystem:</i>	RH 2000
<i>Inmättningsmetod:</i>	GPS
<i>Dokumentationshandlingar:</i>	Mätfiler och 25 st digitala fotografier förvaras hos Örebro läns museum.
<i>Fynd:</i>	Inga fynd tillvaratogs.

## Bilaga 1. Planer



Utrredningsområdet med de identifierade forn- och kulturlämningarna, samt möjliga boplatsslägen, med objekten numrerade. Skala 1:10 000.



Utredningsområdet med identifierade objekt och övriga noteringar, med symboler för typ. Skala 1:10 000.



## Bilaga 2. Objektsbeskrivningar

### Objekt 0. Färdväg

**Status:** Övrig kulturhistorisk lämning

**Beskrivning:** Inom utredningsområdet består färdvägen av en cirka 3,5 meter bred plan vägbana. Den är något uppbyggd åt söder, cirka 0,2 meter, och följer kanten av moränhöjd i norr. Endast en kort bit av vägen ligger inom utredningsområdet. Hela sträckan, från där Glomman idag avviker i ny sträckning till den del som idag heter Stenåsvägen, är 160 meter (Ö–V) lång.

**Topografi:** Småkuperad moränmark. Blandskog, bitvis med unga granar och aspar tätt intill vägbanken.

**Jordart:** Sandig moig morän.

**Kommentar:** Del av Glomman som byggdes under 1930-talet. Används idag som stig.

### Objekt 0. Färdväg

**Status:** Övrig kulturhistorisk lämning

**Beskrivning:** En 70 meter (N–S) lång och 3,5 meter bred väg som i öster är uppbyggd 0,2–0,7 meter och i väster bitvis är nedgrävd upp till 0,4 meter.

**Topografi:** Svagt norrluttande, något kuperad, moränmark. Öppen blandskog. Vägbanan är delvis bevuxen med gräs och ormbunkar.

**Jordart:** Sandig moig morän.

**Kommentar:** Återfinns på ekonomiska kartan från 1955, där den löper upp mot Loviseberg i söder. Används idag som stig.

### Objekt 1. Brott/Täkt, L2020:11360

**Status:** Övrig kulturhistorisk lämning

**Beskrivning:** På sydvästra sidan av ett  $4 \times 2 \times 1,4$  meter stort flyttblock har betydande delar brutits loss. I blocket syns tre stycken borrhäll, 2,5–3 cm vida. Tre meter från själva brottet ligger flera lossbrutna block, 1,2–1,7 meter stora. Även på dessa kan man se spår av borrhål.

**Topografi:** Krön av mindre moränhöjd. Blandskog med spridda stora tallar och i övrigt ynre björkar, granar och tallar. Markvegetationen består av blåbärsris och mossor.

**Jordart:** Sandig moig morän.

**Kommentar:** –

### Objekt 2. Boplatsläge

**Status:** Möjlig fornlämning

**Beskrivning:** Inom en  $55 \times 7$ –16 meter stor yta förmodas det kunna finnas förhistoriska boplatslämningar.

**Topografi:** Svag nordsluttning, med en liten slänt som markerar avgränsningen åt norr. Boplatsläget ligger på en smal remsa mellan vägar, Gällerstavägen i söder och Grankottevägen i norr. Längs med Gällerstavägen finns en långsträckt dumphög/vall där ytor under vallen eventuellt ska anses ingå i läget. Blandskog med björksly och en markvegetation av gräs och ormbunkar.

**Jordart:** Sandig morän.

**Kommentar:** Boplatsläget ligger på 50 meter över havet och kan ha varit bebott från cirka 5200 f.Kr. Platsen låg då på norra sidan av en större ö, intill en grund bukt nådde in hit från nordnordöst.

### Objekt 3. Boplatsläge

**Status:** Möjlig fornlämning

**Beskrivning:** Inom ett 30 × 25 meter (N–S) stort område förmodas boplatslämningar från i första hand äldre stenålder kunna förekomma.

**Topografi:** En svagt välvd höjd som skjuter ut åt norr från högre mark i sydväst. Bevuxen med blandskog med en markvegetation av ris, mossa och ormbunkar. En stig går över boplatsläget i sydväst–nordöstlig riktning.

**Jordart:** Sandig moig morän.

**Kommentar:** Boplatsläget ligger på drygt 50 meter över havet och var strandnära cirka 5400 f.Kr. Då låg lokalen på östsidan av en större ö vid norra änden av ett sund mellan den större ön och flera mindre öar i öster.

### Objekt 4. Lägenhetsbebyggelse, L2020:11359

**Status:** Övrig kulturhistorisk lämning

**Beskrivning:** Lämningen består av en husgrund, en brunn och en dumphög som innehåller hushållssopor. Husgrunden är 7 × 7 meter stor och 0,7 meter hög med rundad form men med antydning till viss firsidighet. Initialt gav den intryck av röjningsröse. Den är uppbyggd av nästan enbart kantiga stenar, 0,15–0,4 meter stora. Längs ett kortare parti på nordvästra sidan är kallmur. Mitt i anläggningen finns en grop, 1,5 meter stor och 0,3 meter djup. Tio meter norr om husgrunden finns en 10 × 5,5 meter (VNV–ÖSÖ) stor och 0,6 meter hög dumphög som bland annat innehåller skärivor av kaffekoppar, blomkrukor och glas. Fem meter sydväst om dumphögens nordvästra ände finns en brunn. Den består av en stenfylld grop, 2 meter i diameter och 0,4 meter djup, med stenskonung runt kanten. Stenarna är 0,2–0,45 meter stora och de längs gropens sidor är mossklädda till skillnad från de som ligger mitt i den.

**Topografi:** Östsluttande moränmark som uppåt slänten i väster mest består av stora stenblock. Skogsmark med blandskog men helt intill äldre åkeryta. Några unga träd står direkt i husgrunden respektive dumphögen.

**Jordart:** Sandig moig morän.

**Kommentar:** Lägenheten bär namnet Eriksberg och finns med på karta över laga skifte för Tybble by från 1863, på den häradsökonomiska kartan från 1864–1867 och ekonomiska kartan från 1955. Den bevarade husgrunden motsvarar en mindre byggnad som finns med på alla tre kartorna. Själva bostadshuset och en lite större ladugård låg där Gällerstavägen går idag. Eriksberg går att följa i husförhörslängderna tillbaka till de närmaste åren efter 1850 (Riksarkivet).

### Objekt 5. Hägnad, L2020:11358

**Status:** Övrig kulturhistorisk lämning

**Beskrivning:** En 100 meter (NV–SÖ) lång, 0,8–1 meter bred och 0,2–0,7 meter hög stenmur löper längs med en äldre åkeryta. Muren är uppbyggd av 0,15–0,5 meter stora stenar som till stor del är mossklädda. Stenmuren ligger intill och ovanför ett åkerhak och gör så att åkerhaket förefaller högre/djupare än vad det egentligen är.

**Topografi:** Flack östsluttning väster om hägnaden och plan mark öster om densamma. Väster om muren är nyligen gallrad blandskog med kvarliggande ris och grenar på marken. Även åkerytan i öster är idag glest bevuxen med lövträd. Precis i åkerkanten står några ekar.

**Jordart:** Sandig moig morän i väster och glacial lera i öster.

**Kommentar:** Åkerytan hör till lägenhetsbebyggelsen Eriksberg, ett jordetorp från mitten av 1800-talet.

## Objekt 6. Boplatsläge

**Status:** Möjlig fornlämning

**Beskrivning:** Inom en 30 × 20 meter (NNV–SSÖ) stor yta förmodas boplatslämningar från i första hand äldre stenålder kunna finnas.

**Topografi:** Svagt sydöst, öst och östnordöst sluttande mark ner mot en mindre våtmark med tunt torvlager, 0,2 meter tjockt. I området finns uppvuxen blandskog med stora tallar och en markvegetation av mossa och ris. Skogen har nyligen gallrats – körspår förekommer liksom kvarlämnat ris och grenar.

**Jordart:** Sandi moig morän.

**Kommentar:** Boplatsläget ligger på drygt 55 meter över havet och var strandnära cirka 5800 f.Kr. Då låg lokalen på östsidan av en större ö vid ett sund mellan den större ön och flera mindre öar i öster. Våtmarken, som idag framträder som en mindre svacka i terrängen, kan då ha utgjort en lagunartad vik intill boplatsläget. Platsen kan eventuellt ha gett tillgång till vatten även efter att landhöjningen gjort att stranden förskjutits bort från platsen, varför även yngre lämningar kan vara aktuella.

## Objekt 7. Boplatsläge

**Status:** Möjlig fornlämning

**Beskrivning:** Inom en 50 × 10 meter (N–S) stor yta förmodas boplatslämningar från i första hand äldre stenålder kunna finnas.

**Topografi:** Skogsbevuxen östsluttning ner mot äldre åkeryta. Blandskog med stora tallar och björkar med inslag av sly, samt en markvegetation av ris och mossa.

**Jordart:** Sandig moig morän. Grå brunjord eller på något sätt påverkad mark.

**Kommentar:** Boplatsläget ligger på 50 meter över havet och var strandnära cirka 5200 f.Kr. Då låg lokalen på östsidan av en större ö vid ett sund mellan den större ön och flera mindre öar i öster.

## Objekt 8. Brott/Täkt, 2020:11361

**Status:** Övrig kulturhistorisk lämning

**Beskrivning:** Stenbrott i östra sidan av ett 10 × 6 × 3 meter (N–S) stort flyttblock. Ett lossbrutet stycke ligger kvar intill det större blocket. I brottytan syns spåret efter ett 1,2 meter djupt och 2,5 cm brett borrhål.

**Topografi:** Krön av mindre höjdrygg som skjuter ut österut från högre mark i väster. Höjden omges av före detta åkermark och avgränsas i norr av ett dike, i öster av upplagd röjningssten och i söder av ett mindre åkerhak. På platsen växer lövskog med en del sly.

**Jordart:** Sandig moig morän.

**Kommentar:** Intill diket i norr finns flera trädgårdsväxter – två sorters spirea, parkslide, fläder, gulplister, shersmin och rododendron. Detta antyder att en sommarstuga kan ha funnits alldeles i närheten för inte så länge sedan.

## Objekt 9. Boplatsläge

**Status:** Möjlig fornlämning

**Beskrivning:** Inom en 45 × 15 meter (N–S) stor yta förmodas boplatslämningar från i första hand äldre stenålder kunna finnas.

**Topografi:** En planare yta i övre delen av östsluttning, avgränsad av berg i väster och brantare sluttning i öster. Nyligen gallrad blandskog med gräs, ormbunkar, mossa och örter som markvegetation. Vid inventeringstillfället fanns kvarliggande högar av grenar och ris efter gallringen.

**Jordart:** Sandig moig morän. Delar av ytan relativt blockrik.

**Kommentar:** Boplatsläget ligger på 55 meter över havet och var strandnära cirka 5600 f.Kr. Det låg då på östra sidan av en större ö med en mindre ö som skyddade i nordöst.



## Objekt 10. Boplatsläge

**Status:** Möjlig fornlämning

**Beskrivning:** Inom en 75 × 15–25 meter (N–S) stor yta förmodas boplatslämningar från i första hand äldre stenålder kunna finnas.

**Topografi:** I norra delen en svag östsluttning omgiven av berg i norr, väster och sydväst, och i södra delen en naturlig terrass med berg i väster och äldre åkeryta i öster. Bevuxen med blandskog med stora tallar, björkar och aspar och en markvegetation av ormbunkar, mossa och ris.

**Jordart:** Sandig moig morän.

**Kommentar:** Boplatsläget ligger på drygt 50 meter över havet och bör ha varit strand nära cirka 5400 f.Kr., delar av ytan något tidigare. Det låg då på östra sidan av en större ö intill ett södra änden av ett sund med mindre öar som skyddade åt nordöst.

## Objekt 11. Boplatsläge

**Status:** Möjlig fornlämning

**Beskrivning:** Inom en 30 × 10 meter (N–S) stor yta förmodas boplatslämningar från i första hand äldre stenålder kunna finnas.

**Topografi:** En liten höjd som sticker ut åt väster mot lägre parti med dike. Höjden ligger på västra sidan av Norrköpingsvägen och är en fortsättning på en öst–västlig rygg på östra sidan av vägen. Platsen är främst bevuxen med yngre träd, tallar och aspar, men även enstaka större träd. Markvegetationen består av ormbunkar och ris.

**Jordart:** Finsand.

**Kommentar:** Boplatsläget ligger på drygt 60 meter över havet och har varit strandnära cirka 6200 f.Kr. Här kan under en kortare period ha funnits ett trångt sund, men platsen kan också ses som ett sadelläge med närhet till havsvikar i både norr och söder.

## Objekt 12. Boplatsläge

**Status:** Möjlig fornlämning

**Beskrivning:** Inom en 60 × 5–20 meter (NNV–SSÖ) stor yta förmodas boplatslämningar från i första hand äldre stenålder kunna finnas.

**Topografi:** Naturlig terrassering i södra delen med tydlig sluttning uppåt öster och nedåt väster, samt i norra delen de inre delarna av en mot väster utskjutande höjdygg. Området är bevuxet med öppen blandskog med tall, gran och björk samt med en markvegetation av ris mossa och gräs.

**Jordart:** Sandig morän med ganska stort inslag av sten och småblock.

**Kommentar:** Boplatsläget ligger på knappt 65 meter över havet och har varit strandnära cirka 6500 f.Kr. Det låg då på västra sidan av en mindre ö med flera större och mindre öar i väster.

## Objekt 13. Boplatsläge

**Status:** Möjlig fornlämning

**Beskrivning:** Inom en 55 × 25 meter (N–S) stor yta förmodas boplatslämningar från i första hand äldre stenålder kunna finnas.

**Topografi:** Naturlig terrass med berg i öster och markerad slänt ner åt väster. Vegetationen består av öppen blandskog med stora tallar och enstaka gran och björk, samt en markvegetation av mossa och ris.

**Jordart:** Sandig morän.

**Kommentar:** Boplatsläget ligger på 65 meter över havet och har varit strandnära cirka 6600 f.Kr. då det låg på västra sidan av en mindre ö med relativt öppet vatten åt sydväst men med flera öar längre västerut.

## Objekt 14. Boplatsläge

**Status:** Möjlig fornlämning

**Beskrivning:** Inom en 45 × 20–25 meter (Ö–V) stor yta förmodas boplatslämningar från i första hand äldre stenålder kunna finnas.

**Topografi:** Öst–västlig höjdrygg med markerade berghällar i öster och lägre mark med bäck/dike i väster. Bevuxen med blandskog, delvis tätt med unga granar, och med en markvegetation av ris, mossa och ormbunkar. I söder finns en våtmark med tunna torvlager. Ett par stigar passerar över ytan.

**Jordart:** Sandig morän.

**Kommentar:** Boplatsläget ligger på drygt 55 meter över havet och bör ha varit strandnära cirka 5800 f.Kr. Med hänsyn till våtmarken i söder och vattendraget i väster samt att SGU:s strandlinjekartor har en mindre insjö strax söder om boplatsläget kan även yngre lämningar vara aktuella.

## Objekt 15. Boplatsläge

**Status:** Möjlig boplats

**Beskrivning:** Inom en 40 × 20 meter (NNV–SSÖ) stor yta förmodas boplatslämningar från i första hand äldre stenålder kunna finnas.

**Topografi:** Naturlig terrass med berg i öster och slänt ner åt väster. Vegetationen består av öppen blandskog med stora tallar och enstaka gran och björk, samt en markvegetation av mossa och ris.

**Jordart:** Sandig morän, något blockig.

**Kommentar:** Boplatsläget ligger på knappt 65 meter över havet och har varit strandnära cirka 6500 f.Kr. då det låg på västra sidan av en mindre ö med relativt öppet vatten åt sydväst men med flera öar längre västerut.

## Objekt 16. Röjningsröse, L2020:11367

**Status:** Fornlämning

**Beskrivning:** Röjningsröse, 5 × 3,5 meter (N–S) stort och 0,5 meter högt, anlagt mot västra änden av berghäll. Röset är övermossat.

**Topografi:** Svag östslutning ner från Norrköpingsvägen. Blandskog. Nyligen gallrad yta med körspår och kvarlämnade rishögar. Vegetationsskiktet på röjningsröset är bortskavt på en mindre yta. Två små granar och ett litet björksly på röjningsröset.

**Jordart:** Sandig morän.

**Kommentar:** Anknyter till L1980:6700, område med fossil åkermark, på västra sidan av Norrköpingsvägen. Objekt 18 är det enda röset på den östra sidan av vägen, men då området som är påverkat av vägen är närmare 40 meter brett kan flera röjningsrösen ha funnits där emellan.

## Objekt 17. Boplatsläge

**Status:** Möjlig fornlämning

**Beskrivning:** Inom en 22 × 20 meter (N–S) stor yta förmodas boplatslämningar från i första hand äldre stenålder kunna finnas.

**Topografi:** Sydsluttande höjdrygg söder om en markerad berghäll. Platsen bevuxen med öppen blandskog med i huvudsak björk och tall, samt en markvegetation av mossa, ris och ormbunkar.

**Jordart:** Sandig morän.

**Kommentar:** Boplatsläget ligger på drygt 55 meter över havet och har varit strandnära cirka 5800 f.Kr. Platsen låg då på en udde, eller tippen på en liten ö, längst in i en bukt som skyddades av en rad med små skär i söder.

## Objekt 18. Boplatsläge

**Status:** Möjlig fornlämning

**Beskrivning:** Inom en 55 × 10–40 meter (N–S) stor yta förmodas boplatslämningar från i första hand äldre stenålder kunna finnas.

**Topografi:** Östsluttning ner mot sankare mark. Den västra delen utgörs av ett skålat parti som ligger omgiven av berghällar och moränhöjder. Den östra delen ligger längs med låglänt, sankare, terräng med en markerad slänt ner mot denna. Platsen är bevuxen med öppen blandskog med tall, björk och gran, samt en markvegetation av gräs, ris, mossa och ormbunkar. I norra kanten av boplatsläget återfinns ett större stenblock, 4 × 3 × 2 meter stort.

**Jordart:** Sandig moig blockig morän.

**Kommentar:** Boplatsläget ligger på 55 meter över havet och har varit strandnära cirka 5600 f.Kr. Det låg då vid en bukt på södra sidan av en större ö.

## Objekt 19. Boplatsläge

**Status:** Möjlig boplats

**Beskrivning:** Inom en 50 × 5–30 meter (Ö–V) stor yta förmodas boplatslämningar från i första hand stenåldern, både mesolitikum och neolitikum, kunna finnas.

**Topografi:** Låg öst–västlig sandig höjd. En bäck följer höjdens norra och östra sida, och marken i både norr och söder har karaktär av sankare mark om än inte egentlig våtmark. Platsen är bevuxen med blandskog med björk, tall och smågranar, samt en markvegetation av gräs, ormbunkar, ris och mossa.

**Jordart:** Finsand.

**Kommentar:** Boplatsläget ligger på 55 meter över havet och har varit strandnära cirka 5600 f.Kr. Platsen låg då vid en bukt på södra sidan av en större ö. Själva boplatsläget kan beskrivas som närmast en revel mellan en av SGU föreslagen fornsjö strax norr om boplatsläget och havsstranden i söder. Vattendraget intill läget och de sankpartierna, tillsammans med markunderlagets sandiga karaktär, gör att platsen kan ha varit tilldragande för bosättning och andra aktiviteter även efter att landhöjningen att platsen inte längre var strandnära.

## Objekt 20. Kolningsanläggning, L2020:11368

**Status:** Fornlämning

**Beskrivning:** Kolningsgrop, 3 × 2,6 meter stor och 0,6 meter djup, med antydning till vall, 1,5–2 meter bred och 0,1 meter hög, i sydväst, söder och sydöst. Sot och träkol framkom, vid provstick med geologsönd, under cirka 0,2 meter sand i gropens botten.

**Topografi:** Plan sandig yta, del av öst–västlig, svagt markerad, höjd. Platsen är bevuxen med blandskog med björk, tall och smågranar, samt en markvegetation av gräs, ormbunkar, ris och mossa.

**Jordart:** Finsand.

**Kommentar:** –

## Objekt 21. Fossil åker, L1980:6532

**Status:** Möjlig fornlämning

**Beskrivning:** Fossil åkermark, cirka 40 × 20–25 meter (ÖNÖ–VSV) stor, bestående av en åkeryta och en hägnadsval av röjningsten. Åkerytan är i det närmast rektangulär, cirka 35 × 15–20 meter (ÖNÖ–VSV) stor, med jämn, röjd yta. Dock kvarligger flera block, 1–2 meter stora. Större delen av den fossila åkermarken omges av en vall, upp till 3 meter bred och 0,5 meter hög, av delvis övermossade stenar, 0,2–1 meter stora.

**Topografi:** Sydsluttning av mindre moränhöjd med berg i norr. Blandskog där ytan vid den fossila åkern nyligen avverkats.

**Jordart:** Sandig morän.

**Kommentar:** I det historiska kartmaterialet är det skog på platsen: Ekonomiska kartan 1955 – skog; häradssekonden 1864–1867 – skog; laga skifte för Tybble by 1863 – skogsmark med berg; storskifte för Tybble by 1774 – skog.

## Objekt 22. Vallanläggning

**Status:** Övrigt

**Beskrivning:** En cirka  $12 \times 10$  meter (Ö–V) stor plan yta omges på alla sidor av en vall, cirka 2 meter bred och upp till 0,7 meter hög, uppbyggd av jord och sten. Innanför vallen är smala diken, 0,4–0,5 meter breda och 0,2 meter djupa. Hela anläggningen avvattnas genom ett dike som utgår från anläggningens sydöstra hörn och som går i sydsydöstlig riktning ner mot ett större dike.

**Topografi:** I huvudsak plan, men något lätt sydsluttande, terräng med blandskog. En stor lärk och två större björkar växer i anläggningen och i övrigt rönn och smågranar samt en markvegetation av blåbärsris och mossor.

**Jordart:** Sandig moig morän. Marken är ganska hårt packad innanför vallen.

**Kommentar:** Anläggningens funktion är oklar. Sentida.

## Objekt 23. Boplatsläge

**Status:** Möjlig fornlämning

**Beskrivning:** Inom en  $28 \times 15$ – $28$  meter (Ö–V) stor yta förmodas boplatslämningar från i första hand äldre stenålder kunna finnas.

**Topografi:** Flack förhöjning som avgränsas av små slänter nedåt väster, söder och öster, men har en mer diffus avgränsning åt norr. Platsen är bevuxen med blandskog med större tall och björk och många unga träs av rönn, gran, ek, björk och tall. Markvegetation av gräs och ris.

**Jordart:** Moig morän.

**Kommentar:** Boplatsläget ligger på knappt 60 meter över havet och har varit strandnära cirka 6000 f.Kr. då det låg på södra sidan av en ö med ett par mindre öar eller skär utanför.

## Objekt 24. Boplatsläge

**Status:** Möjlig fornlämning

**Beskrivning:** Inom en  $50 \times 15$  meter (NNV–SSÖ) stor yta förmodas boplatslämningar från i första hand äldre stenålder kunna finnas.

**Topografi:** Utskjutande parti mellan sänka med bäck i öster och lägre terräng i sydväst. Öppen blandskog med björk och yngre granar i väster och kant av slyigt hygge i öster. Markvegetation av ormbunkar, gräs och mossor. En stig korsar boplatsläget i dess norra del.

**Jordart:** Sandig moig morän.

**Kommentar:** Boplatsläget ligger på drygt 55 meter över havet och bör ha varit strandnära cirka 5800 f.Kr. och utgjorde då en udde mellan en vik i öster och en större bukt i sydväst, samt ett planare parti vid uddens början i nordväst.

## Objekt 25. Fossil åker, L2020:11369

**Status:** Fornlämning

**Beskrivning:** Rönjningsröseområde, cirka  $50 \times 35$  meter stort (NNV–SSÖ) med minst fyra rönjningsrösen. Rösena är mellan 2,5 och 4 meter stora, samt 0,2–0,5 meter höga. Tre är upplagda mot stenblock och ett ligger fritt. De är uppbyggda av 0,1–0,5 meter stora stenar och block, men är till stor del övermossade.

**Topografi:** Svag västsluttning ner mot sänka med bäck/dike. Hygge med varierande tät sly, samt unga björkar och granar och en markvegetation av gräs och mossor. En stig går genom rönjningsröseområdet i öst–västlig riktning. Flera täktgröpar finns nordöst om rönjningsröseområdet.



**Jordart:** Sandig morän.

**Kommentar:** Röjningsröseområdet överlappar ytan för boplatsläget objekt 28. Ett av röjningsrösen är stensättningslik med en tydlig rund avgränsning och platt topp.

## Objekt 26. Boplatsläge

**Status:** Möjlig fornlämning

**Beskrivning:** Inom en 115 × 20–45 meter (NNÖ–SSV) stor yta förmodas boplatslämningar från i första hand äldre stenålder kunna finnas.

**Topografi:** Svag västsluttning ner mot sänka med bäck/dike. Hygge med varierande tät sly, samt unga björkar och granar och en markvegetation av gräs och mossor. En stig går genom röjningsröseområdet i öst–västlig riktning. Flera täktgropar ansluter till boplatsläget i nordöst.

**Jordart:** Sandig morän.

**Kommentar:** Boplatsläget ligger på drygt 55 meter över havet och bör ha varit strandnära vid cirka 5800 f.Kr. då det låg intill en smal vik. Boplatsläget går om lott med röjningsröseområdet objekt 27.

## Objekt 27. Boplatsläge

**Status:** Möjlig fornlämning

**Beskrivning:** Inom en 50 × 30 meter (NÖ–SV) stor yta förmodas boplatslämningar från i första hand äldre stenålder kunna finnas.

**Topografi:** Boplatsläget omfattar två svagt sydvästsluttande terrasser med en liten slänt emellan. Den övre terrassen är lite stenigare än den undre. Nedanför och strax väster om boplatsläget finns ett sankare, delvis utdikad, parti och nordöst om den övre terrassen finns uppstickande bergväggar. På platsen växer öppen blandskog med gran, tall och björk samt en markvegetation av mossor och ris. I den sydvästligaste delen av boplatsläget har skogen nyligen gallrats.

**Jordart:** Sandig moig morän.

**Kommentar:** Boplatsläget ligger på lite drygt 55 meter över havet och bör ha varit strandnära vid cirka 5700 f.Kr. då det låg på västra sidan av en bred udde ut mot en vid bukt på sydsidan av en större ö.

## Objekt 28. Fossil åker, L2020:11370

**Status:** Fornlämning

**Beskrivning:** Röjningsröseområde, 95 × 25–50 meter stort (NV–SÖ) med minst åtta röjningsrösen. Dessa grupperar sig med fem lite större, och i flera fall tydligt välvda, rösen i norr och tre lite mindre, mer oregelbundna, rösen i söder. Röjningsrösen är mellan 3 och 5 meter stora och 0,3–0,5 meter höga i norr, och mellan 2 och 3 meter stora och 0,2–0,3 meter höga i söder. De flesta röjningsrösen har välv profil och är uppbyggda av 0,15–0,5 meter stora stenar och block. De är helt övervuxna av mossor och ris förutom vid enstaka markskador.

**Topografi:** Krön av bred nord–sydlig moränhöjd. Öppen blandskog med tall, gran och björk, samt en markvegetation av mossor och ris.

**Jordart:** Sandig morän.

**Kommentar:** –

## Objekt 29. Boplatsläge

**Status:** Möjlig fornlämning

**Beskrivning:** Inom en 30 × 20 meter (Ö–V) stor yta förmodas boplatslämningar från i första hand äldre stenålder kunna finnas.

**Topografi:** Södra delen av mindre moränhöjd med flera större block. Bevuxen med öppen blandskog, med en markvegetation av ormbunkar och mossor. Boplatsläget vetter ner mot kärr i söder.

**Jordart:** Sandig moig morän.

**Kommentar:** Boplatsläget ligger på knappt 60 meter över havet och bör ha varit strandnära cirka 5900 f.Kr. då det låg på en liten ö.

### Objekt 30. Boplatsläge

**Status:** Möjlig fornlämning

**Beskrivning:** Inom en 40 × 25 meter (NÖ–SV) stor yta förmodas boplatslämningar från i första hand äldre stenålder kunna finnas.

**Topografi:** Plan terrass mellan tydliga slänter, i norr upp mot högre men ganska flack terräng och i söder ner mot en tydlig svacka. Svackan omges av höjdstråk som omsluter den förutom längst i sydöst. I sydvästra änden av boplatsläget, intill svackan, ligger ett 9 × 5 × 3 meter stort flyttblock. Platsen är bevuxen med öppen blandskog med björk, tall och små rönnar och granar. Markvegetationen består av ris, mossa och ormbunkar.

**Jordart:** Sandig moig blockig morän.

**Kommentar:** Boplatsläget ligger på knappt 55 meter över havet och låg när det var strandnära cirka 5500 f.Kr. på en udde på sydöstra sidan av en större ö. Svackan skulle då kunna ses som en skyddad lagun med en smal mynning ut mot öppet hav i sydöst.

### Objekt 31. Två röjningsrösen, L2020:11362

**Status:** Övrig kulturhistorisk lämning.

**Beskrivning:** Två röjningsrösen belägna intill sentida åkeryta. Det västra röset är 3,5 × 2,5 meter (Ö–V) stort och 0,3 meter högt. Det är oregelbundet ovalt och uppbyggt av 0,2–0,5 meter stora stenar som delvis är mossklädda. Det är en del jord mellan stenarna. Fem meter österut ligger det andra röset som har oregelbunden form, är 3 × 3 meter stort och 0,4 meter högt. Det är uppbyggt av block mellan 0,4 och 0,8 meter stora, vilka också i det här fallet är delvis mossklädda.

**Topografi:** Plan, endast svagt sydsluttande mark. Gallrad blandskog med unga björkar, aspar och almar.

**Jordart:** Moig morän.

**Kommentar:** Rösena ligger i anslutning till lägenhetsbebyggelsen Nydalen, objekt 34/L1980:5973, och hör sannolikt till bruket av marken kring denna. De ligger även helt nära foten av en större dumphög som tillkommit då bostadsområdet Brickebacken byggdes.

### Objekt 32. Lägenhetsbebyggelse, L1980:5973

**Status:** Fornlämning

**Beskrivning:** Inom utredningsområdet finns två lämningar som hör till lägenheten Nydalen. Det är en liten husgrund med rak sida åt öster, 2,4 meter lång, med tydliga hörn. Utbredningen åt väster något oklar, men cirka 2 meter i denna riktning. Uppbyggd av både naturliga och huggna stenar, 0,3–0,6 meter stora. Grunden är jordfylld, och eventuellt är detta endast delar av ett spår där själva huset varit större men inte längre går att identifiera ovan mark. Tjugo meter väster om denna finns en syllstensrad, 11 meter (NÖ–SV) lång, med en kortare, 4 meter, rad i rät vinkel i sydvästra änden av den längre delen. Syllstensraden är uppbyggd av 0,4–0,8 meter stora stenblock, huvudsakligen mossklädda, som ligger i en tätt efter varandra.

**Topografi:** I huvudsak plan, endast svagt kuperad, mark. Omgiven av något högre mark åt väster och norr, åt sydöst villaområde och åt sydväst äldre åkermark omgiven av diken. Platsen är skogsbevuxen, mestadels slyig blandskog men även partier med tät, planterad, granskog.

**Jordart:** Moig morän.

**Kommentar:** De båda husgrunderna stämmer mot de byggnader som finns med på den häradsekonomiska kartan från 1864–1867. Senare ligger bebyggelsen längre åt sydväst (ekonomiska kartan från 1955). Lägenhetsbebyggelsen kan i husförhörslängderna för Almby socken följas, under namnet Nydal, bakåt till 1846.

### Objekt 33. Två röjningsrösen, L2020:11363

**Status:** Möjlig fornlämning

**Beskrivning:** Två röjningsrösen i skogsmark. Det östra röset är  $7 \times 3,5$  meter (N–S) stort och 0,3 meter högt. Det är upplagt mot en berghäll och består av 0,15–0,4 meter stora stenar samt är i huvudsak övermossat. Intill och väster om röset finns flera huggna block lagda ut från röset. Nio meter västsydväst om det första röset är ytterligare ett röse. Detta är upplagt på östra och södra sidan av ett  $2,5 \times 2,5 \times 0,5$  meter stort stenblock eller uppstickande håll. Röset sträcker sig 2 meter ut från blocket och är 0,5 meter högt. Stenarna är helt övermossade.

**Topografi:** Krön av mindre markerad nordöst–sydvästlig höjd med öppen tallskog. På det östra röset växer gräs, ris och mossa, en rönn samt några småtallar och smågranar. På det västra röset växer gräs, ris och mossa samt några smågranar.

**Jordart:** Sandig moig morän.

**Kommentar:** I det historiska kartmaterialet är det skog på platsen: Ekonomiska kartan 1955 – skog; häradsekonomen 1864–1867 – skog; laga skifte för Tybble by 1863 – skogsmark med berg; storskifte för Tybble by 1774 – skog. Rösena är till karaktären till största delen lik andra röjningsrösen inom utredningsområdet men förekomsten av huggna stenar som del av röse kan tala mot att lämningen klassas som fornlämning.

### Objekt 34. Röjningsröse, L2020:11364

**Status:** Möjlig fornlämning

**Beskrivning:** Ett  $3,5 \times 2,5$  meter (Ö–V) stort och 0,4 meter högt röjningsröse med välvd profil upplagt mot ett större stenblock. Röset är uppbyggt av 0,3–0,5 meter stora stenar och är helt mossklätt.

**Topografi:** Sydsluttning i skogsmark, intill en mindre stig och drygt 50 meter söder om iordningställd gångväg. Platsen är bevuxen med öppen blandskog med en markvegetation av mossa, ris och gräs samt en del hallonbuskar.

**Jordart:** Sandig moig morän.

**Kommentar:** Röset ligger ensamt, 130 meter söder om röjningsröseområdet objekt 28/L2020:11370 och 120 meter öster om röjningsrösena objekt 33/L2020:11363. I det historiska kartmaterialet är det skog på platsen: Ekonomiska kartan 1955 – skog; häradsekonomen 1864–1867 – skog; laga skifte för Tybble by 1863 – skogsmark med berg; storskifte för Tybble by 1774 – skog.

### Objekt 35. Plats med tradition, L1982:8638

**Status:** Övrig kulturhistorisk lämning

**Beskrivning:** Fölungahällan. Kal berghäll cirka  $20 \times 15$  meter (ÖNÖ–VSV) stor, med ett löst liggande block,  $1,6 \times 1,2 \times 0,8$  meter stort, intill gångstig. Öppen blandskog.

**Jordart:** Berg.

**Kommentar:** I KMR återges platsens tradition med: ”Vid berget gick vägen söderifrån mot Örebro. Ett föl togs här av vargen för en bonde som körde vägen.” I det historiska kartmaterialet återfinns ingen väg i nord–sydlig riktning just här. Själva Fölungahällen finns namngiven på karta över storskifte för Tybble by från 1774 och på karta över delning av skog för Norra Bro från 1763 ska här ha funnits ett röse. I båda fallen rör det sig om gränsmarkeringar för sockengränsen mellan Almby och Gällersta socknar.

### Objekt 36. Boplatsläge

**Status:** Möjlig fornlämning

**Beskrivning:** Inom en  $95 \times 30$ –40 meter (NNV–SSÖ) stor yta förmodas boplatslämningar från i första hand stenålder kunna finnas.

**Topografi:** Sydsluttande höjdparti mellan lägre och sankare ytor. Boplatsläget består av två delytor, båda med relativt plan och stenfri mark, med en liten slänt emellan. Den övre norra delen är något stenigare än den lägre södra delen. Längst ner i söder finns ett cirka 2 meter stort stenblock. Platsen är bevuxen med öppen barrskog med ris gräs och mossa. Relativt nyligen har skogen brunnit i den södra delen av boplatsläget.

**Jordart:** Moig morän.

**Kommentar:** Den övre, norra, delen av boplatsläget ligger på 50 meter över havet och låg när det var strandnära cirka 5200 f.Kr. på södra sidan av en större ö med endast mindre skär som skydd i havet åt sydöst. Den nedre, södra, delen av boplatsläget ligger på drygt 45 meter över havet och låg när det var strandnära cirka 4800 f.Kr. på samma större ö men mer skyddat vid en bukt och med flera öar som skydd utanför i havet.

### Objekt 37. Två röjningsrösen, L2020:11365

**Status:** Möjlig fornlämning

**Beskrivning:** Två röjningsrösen i skogsmark. Det norra röset är  $5 \times 4$  meter (N–S) stort, välvt och 0,5 meter högt. Det är uppbyggt av mossiga stenar, 0,25–0,5 meter stora. Tio meter sydväst om detta ligger ytterligare ett röjningsröse. Det är  $4 \times 3,5$  meter (NNÖ–SSV) stort och 0,3 meter högt. Röset är helt övermossat men en rotvälta blottar stenar i storlek 0,15–0,2 meter.

**Topografi:** Svag höjdrygg i nordöst–sydväst med blandskog. Intill denna finns i öster och sydöst äldre, igenväxta, plana åkerytor med omgivande diken.

**Jordart:** Moig morän.

**Kommentar:** Några av de åkerytor som framträder i topografin återfinns på den ekonomiska kartan från 1955 men inte på den äldre häradsekonominiska kartan från 1864–1867. Också i äldre kartor har skog på platsen: Storskiftesdelning för Norra bro 1811 – skog; delning av skog för Norra Bro 1736 – skog. Röjningsrösen kan ha tillkommit i början av 1900-talet, men de kan också vara äldre.

### Objekt 38. Gränsmärke, L2020:11366

**Status:** Övrig kulturhistorisk lämning

**Beskrivning:** Vall och stenrad vid block. I väster en 6 meter lång och 1,7 meter bred, samt 0,5 meter hög, vall av kantiga stenar. Denna ligger i öster an mot ett  $2 \times 1,8 \times 0,7$  meter stort stenblock. Gränsmarkeringen fortsätter österut cirka 4 meter med glesliggande block. Samtliga stenar är mossklädda. Gränsen är även markerad med ett gult rör.

**Topografi:** Plan terräng med öppen tallskog och en del smågranar, samt en markvegetation av mossa och ris.

**Jordart:** Sandig morän.

**Kommentar:** Ligger i gränsen mellan Lilla Ässkogen och Norra Bro. Ingen av de historiska kartorna anger någon särskild gränsmarkering just här.



### Objekt 39. Fossil åker, L2020:11371

**Status:** Fornlämning

**Beskrivning:** Röjningsröseområde, cirka 85 × 30–50 meter (NNÖ–SSV) stort med minst fem röjningsrösen. Rösena är mellan 2,5 och 6 meter stora, samt 0,3–0,6 meter höga. Två är upplagda mot stenblock och tre ligger fritt. De är uppbyggda av 0,1–0,4 meter stora stenar och block, och är till stor del övermossade.

**Topografi:** Rösena ligger på krönet av en svagt välvd nordnordöst–sydsydväst gående höjdrygg. Öster om denna finns plana, stenfria partier varifrån stenarna kan ha röjts. Området är bevuxet med öppen blandskog, vilken idag till stora delar består av gallrade björkar. Markvegetationen består av gräs, mossa och ris.

**Jordart:** Sandig morän.

**Kommentar:** Röjningsröseområdet går om lott med boplatsläget objekt 42. Nedanför höjden åt öster finns en svag terrassering viken skulle kunna antyda att åkerytor i öster vid något tillfälle utökats år väster närmare det läge där röjningsrösena ligger.

### Objekt 40. Boplatsläge

**Status:** Möjlig fornlämning

**Beskrivning:** Inom en 70 × 35–50 meter (Ö–V) stor yta förmodas boplatslämningar från i första hand stenålder kunna finnas.

**Beskrivning:** Flackt välvd höjdrygg i nordnordöst–sydsydvästlig riktning, samt plana partier öster om denna. Platsen är bevuxen med öppen blandskog, vilken idag till stora delar består av gallrade björkar. Markvegetationen består av gräs, mossa och ris.

**Jordart:** Sandig morän.

**Kommentar:** Boplatsläget går om lott med röjningsröseområdet objekt 41. Boplatsläget ligger på 45 meter över havet och låg när det var strandnära cirka 4600 f.Kr. på sydöstra sidan av en större ö. Topografin antyder en utbuktning, snarare än en udde, ut mot havet. Läget var då väl skyddat av flera mindre öar i öster och sydöst. Platsen kan förutom en kustnära mesolitisk bosättning även tänkas ha varit attraktiv för tidigt jordbruk i den sandiga marken.