

Verksamhetsplan med budget 2019.

Socialnämnden

Beslutad av Socialnämnden, den 14 februari 2019, § 32



Innehåll

1. Förslag till beslut.....	3
2 Driftsnämndens planering	4
2.1 Verksamhetens styrkor och utvecklingsområden	4
2.2 Verksamhetsåret 2019	4
2.3 Framåtblick	5
3. Reglemente och styrregler.....	8
3.1 Uppdrag enligt reglemente	8
4. Planering av nämndens verksamhet och utveckling.....	8
4.1 Hållbar tillväxt	9
4.2 Människors egenmakt.....	13
4.3 Barn och ungas behov	14
4.4 Trygg välfärd.....	15
5 Planering för nämndens resurser	18
5.1 Ekonomi	18
6 Planering för övriga åtaganden	23
6.1 Kommunövergripande åtaganden.....	23
Bilaga 1 Fem år i sammandrag	24
Bilaga 2 Driftsnämndens organisation	25
Bilaga 3 Styrning, uppföljning och utveckling.....	25

1. Förslag till beslut

Socialnämndens Verksamhetsplan med budget 2019 beskriver ambitionen, utmaningarna och målsättningarna för nämndens verksamheter och utveckling under 2019.

Socialnämndens verksamheter ska ha en hög tillgänglighet, ett gott bemötande och skapa delaktighet för medborgare och målgrupper. Förvaltningen vill vara en attraktiv arbetsgivare som utnyttjar sina resurser effektivt och som även tar ansvar för sociala, ekonomiska och ekologiska hållbarhetsfrågor på lång sikt. Verksamheterna ska bedrivas på ett sätt som säkerställer rättssäkerhet och likabehandling samt verkar för att mänskliga rättigheter efterlevs. Det förebyggande arbetet och god samverkan med andra aktörer är avgörande för att lyckas i uppdragen. Vid varje beslut och bedömning rörande barn ska barnets bästa vara i fokus.

Inom medarbetarområdet har ett flerårigt strategiskt arbete bidragit till en stabilare personalsituation och ett, i flera delar, avsevärt bättre rekryteringsläge. Även inom kvalitetsarbetet håller ett mer systematiskt arbetssätt på att etableras. Det kommer ge långsiktiga kvalitetseffekter för socialnämndens målgrupper.

Socialnämnderna hade vid bokslut 2018 ett underskott på 17,9 mnkr där köp av externa vård- och behandlingskostnader redovisade ett underskott på 25,1 mnkr. Utifrån volym-, och kostnadsökningar de senaste åren är det förvaltningens bedömning att totalkostnaderna för socialnämndens ansvarsområde sannolikt kommer öka även under 2019. Effektiviseringsåtgärder som förväntas ge 4,0 mnkr i minskade kostnader är planerade. Utifrån nuvarande prognos finns i budget 2019 ofinansierade poster på 40,5 mnkr. Förvaltningen kommer under året fokusera på att genomföra planerade åtgärder, samtidigt som arbetet med att ta fram ytterligare åtgärder fortsätter.

Förvaltningens förslag till Socialnämnden

1. Verksamhetsplan med budget 2019 för Socialnämnden fastställs.
2. Verksamhetsplan med budget 2019 överlämnas till Programnämnd social välfärd för kännedom.
3. Socialnämnden överlämnar information till Kommunstyrelsen om behov av ytterligare medel för volymökning gällande insatser till barn, unga och vuxna.
4. Socialnämnden uppdrar åt förvaltningen att löpande rapportera utvecklingen av arbetet med beslutade effektiviseringsåtgärder.
5. Socialnämnden uppdrar åt förvaltningen att föreslå ytterligare åtgärder för nå en ekonomi i balans.

2 Driftnämndens planering

2.1 Verksamhetens styrkor och utvecklingsområden

Socialnämndens uppdrag regleras av lagstiftning, politiska mål och visioner samt av medborgarnas och målgruppernas behov och förväntningar. Utifrån dessa förutsättningar är det en utmaning att uppfylla såväl lagstiftarens krav som de politiska visionerna och samtidigt hålla en ekonomi i balans.

Socialnämndens åtaganden inom kommunens verksamhetsmål utvecklas väl i de flesta delar. Inom målet Attraktiv arbetsgivare har ett flerårigt strategiskt arbete bidragit till en stabilare personalsituation och ett, i flera delar, avsevärt bättre rekryteringsläge. Den systematik som byggts upp i centrala delar av kompetensförsörjningsarbetet behöver befästas ytterligare. Även inom kvalitetsarbetet håller ett mer systematiskt arbetssätt på att etableras. Det kommer ge långsiktiga kvalitetseffekter för socialnämndens målgrupper.

Under 2018 återetablerades arbetet kring lokalförsörjningsfrågor, men det strategiska arbetet och långsiktigheten behöver fortfarande utvecklas. Både lokalförsörjningsarbetet och arbetet med digitalisering påverkas tillgången till stödresurser hos KSF och av nämndens ekonomiska situation, där insatser till enskilda behöver prioriteras före andra kostnadsökningar.

Socialnämnderna hade vid bokslut 2018 ett underskott på 17,9 mnkr där köp av externa vård- och behandlingskostnader redovisade ett underskott på 25,1 mnkr. Utifrån volym- och kostnadsökningar de senaste åren är det förvaltningens bedömning att total-kostnaderna för socialnämndens ansvarsområde sannolikt kommer öka även under 2019. Effektiviseringsåtgärder som förväntas ge 4,0 mnkr i minskade kostnader är planerade. För att nå en ekonomi i balans 2019 krävs ytterligare åtgärder för 40,5 mnkr. Förvaltningen kommer fokusera på att genomföra planerade åtgärder, men arbetet med att ta fram ytterligare åtgärder fortsätter.

Den ekonomiska redovisningen av verksamheten rörande ensamkommande barn och unga har mellan 2016 och 2018 varit ekonomiskt helt skild från förvaltningens övriga verksamheter. Från och med 2019 ingår den i Socialnämndens ekonomiska ansvar. Verksamheten finansieras, så som tidigare, med statsbidrag från Migrationsverket. Ett stort omställningsarbete pågår för att anpassa verksamheten till den minskade volymen samt till de nivåer för ersättning från Migrationsverket som gäller från 1 juli 2017.

Befolkningsutvecklingen i kommunen och det över tid ökade ärendinflödet bidrar till att allt fler kostsamma men nödvändiga insatser kommer att ges. Åtgärder i form av utveckling av öppna ingångar till stöd utan myndighetsbeslut, samt start av nya insatser i egen regi pågår för att möta denna utveckling.

Förvaltningens verksamhetsidé är *Vi stödjer människor i deras vardag.*

2.2 Verksamhetsåret 2019

Socialnämndens budget omfattar 518,7 mnkr med ett ofinansierat underskott på 40,5 mnkr. Under 2019 behöver fokus vara på att genomföra planerade effektiviseringsåtgärder, samt om möjligt identifiera ytterligare för politiska beslut.

De systematiska arbetssätt vad gäller arbetsmiljöfrågor och kompetensutveckling som skapats ska fortsätta etableras. Systematiska arbetssätt i övrigt, för att värna kvalitet och

verksamhetsuppföljning ska fortsätta utvecklas. På så vis kan förvaltningen upprätthålla effekterna av strategiska insatser för att rekrytera och behålla medarbetare, upprätthålla en god kvalitet i verksamheten, samt fortsätta skapa underlag för verksamhetsutveckling.

2.3 Framåtblick

Kompetensförsörjning och arbetsmiljö

De senaste åren har förvaltningen haft stora utmaningar i att rekrytera och behålla medarbetare med relevant kompetens och erfarenhet. Den situationen har nu stabiliserats och det är lättare att rekrytera till flertalet typer av tjänster. Ett bättre rekryteringsläge påverkar dock ekonomin eftersom överskott inom personalområdet de senaste åren använts för att täcka underskott för externa vård- och behandlingskostnader.

Förvaltningen bedömer att den stabila situationen till stor del är en effekt av de senaste årens arbete med att etablera mer systematiska strukturer såsom arbetsmängdsmätning kopplat till bland annat varumärkesbyggande och introduktion, arbetsmiljöarbete, kompetensutvecklingsfrågor och det generella kvalitetsarbetet. Dessa strukturer behöver nu bli stabila inslag i verksamheterna. Arbetet kommer stödjas av det kommungemensamma arbetet som ska påbörjas för att säkerställa ett systematiskt arbete med kompetensförsörjning.

Kända och nya målgrupper

Förvaltningen följer varje månad inflödet av ärenden, genom hur många utredningar som påbörjas. Under 2018 har det totalt varit i genomsnitt 313 påbörjade utredningar varje månad. Det är en ökning med 15 procent jämfört med 2017. Utredningar för barn och unga står för ökningen. Trots att externa insatser till vuxna ökat kraftigt under 2018, ligger utredningar för vuxna på ungefär samma nivå som 2017.

Ett ökande behov av sociala insatser hos familjer och enskilda går i linje med en högre total kostnad för försörjningsstöd, där Vuxen- och arbetsmarknadsnämnden rapporterar i genomsnitt 16 fler hushåll varje månad som beviljas försörjningsstöd jämfört med 2017, varav 6 fler hushåll har barn.

I den brukarrevision som under året genomfördes inom Utredningsenhet vuxna uppgav 39 procent att missbruk var orsaken till kontakt med socialtjänsten. Brukarrevisionen 2013 innehöll ingen liknade frågeställning, men materialet pekar mot att motsvarande 60 procent då var aktuella utifrån missbruk. Det bekräftar förvaltningens bild av att målgruppen inom vuxenområdet har förändrats över tid.

Nivån av påbörjade utredningar är, med viss fördröjning, en signal om behovsvolymen av interna och externa insatser. Dessutom möter förvaltningen återkommande nya målgrupper av Örebroare som är i behov av socialt stöd och behandling. Inte sällan befinner sig dessa grupper i gränslandet mellan olika myndigheters ansvar. När justeringar sker i andra aktörers uppdrag, så inträder socialnämndens yttersta ansvar enligt Socialtjänstlagen och nämndes reglemente. Ofta har dessa målgrupper behov som inte kan förutses eller förebyggas, och där insatserna via biståndsbeslut många gånger initialt behöver genomföras av externa aktörer.

Sammantaget har förvaltningen stora svårigheter att skapa underlag till budget och hållbara prognoser gällande vilka kostnader externa insatser kan komma att generera. Detta i sin tur blir problematiskt eftersom det är svårt att bedöma hur stor del av de ekonomiska resurserna som istället kan användas för att upprätthålla och utveckla den interna verksamheten. I samband med båda 2018 års delårsrapporter begärde socialnämnderna att arbetet påbörjas med att *ta fram en modell för budget som tar hänsyn till socialnämndernas kort och långsiktiga volymförändringar utifrån det uppdrag som åvilar nämnderna utifrån lag och reglemente*. Arbetet med en kommunövergripande fördelningsmodell har

initierats av Ekonomidirektören. Uppdraget antas helt eller delvis hantera socialnämndernas begäran.

Förebyggande arbete och tidiga insatser

Förvaltningens förebyggande arbete är under ständig utveckling. I och med *Strategin med fokus på förebyggande arbete mot alkohol, narkotika, dopning och tobak* sätts ett tydligt ljus på socialnämndernas och andra nämnders ansvar i det förebyggande arbetet.

Kommunstyrelsens utskott för socialt förebyggande arbete har etablerats. Enligt Kommunstyrelsens beslut ska Partnerskap Örebro svara för kommunens operativt socialt förebyggande arbete på stadsdelsnivå. Förändringen kan komma att innebära konsekvenser och effekter för förvaltningen. Ingen ändring av reglementet för socialnämnderna har skett, så socialnämndernas ansvar kvarstår för det uppsökande och förebyggande sociala arbete som följer av lag och nuvarande reglemente.

Socialkontor Vivalla har inneburit en förändring av förvaltningens stöd till barnfamiljer i området, bland annat genom det tydliga uppdraget om förebyggande och tidiga insatser. Genom den geografiska närheten har kontakten och samarbetet med andra aktörer i Vivalla utvecklats mycket och förvaltningen ser att det tillsammans med ett mer nära och lättillgängligt arbetssätt är stödjande för de familjer verksamheten möter.

Verksamheten, med dess fokus på den sammanhållna familjen, utmanar förvaltningens invanda strukturer och arbetssätt, exempelvis genom att tydliggöra behov av stöd som inte utgår från barnens ålder. Etableringen i Vivalla, tillsammans med andra satsningar för att tidigt upptäcka, motivera och erbjuda stöd, skapar också ökade behov av resurser till biståndsbeslutade öppenvårdsinsatser. Förvaltningens resurser för intern öppenvård till barn och familjer har utökats för att möta behovet. Det utvecklingsarbete som genomförts, kommer att komma alla kommuninnevånare till del.

Sammantaget leder ett utökat strukturerat förebyggande arbete till att fler familjer på sikt kan få ett lättillgängligt och tidigt stöd.

Ensamkommande barn och unga

Arbetet med att anpassa antalet boendeplatser och medarbetare inom myndighetsutövning har varit fortsatt intensivt under 2018. Totalt har 63 boende platser upphört. Förändringarna har inneburit att ungdomar fått byta boende. Orsaken till anpassningarna är att den stora uppgången av antalet ensamkommande barn och unga i kommunen 2015, nu sjunkit tillbaka till samma nivå som 2014. Under 2018 anvisades 28 nya ensamkommande barn och unga till Örebro kommun, medan 66 personers stöd från förvaltningen avslutades.

Även förändringar av Migrationsverkets ersättningsnivåer till kommunerna har skapat behov av anpassningar. Det som gjorts har dock inte räckt till. Verksamhetens ekonomiska utfall 2018 visar på 14,7 mnkr högre kostnader än intäkter från Migrationsverket. Arbetet med anpassningar måste därför fortsätta 2019.

Lokal- och bostadsförsörjning

En strategisk planering av förvaltningens bostads- och lokalbehov, samt lokalutnyttjande behöver göras för att skapa långsiktighet, framförhållning och god effektivitet. Lokalförsörjningsenheten är en avgörande part i det arbetet.

Bostadsmarknaden, höga boendekostnader och hyresvärdars restriktivitet med vilka som får hyra bostad, påverkar förvaltningens målgrupper genom att många har svårt att etablera sig i ett permanent boende. Detta skapar även inlåsnings effekter i exempelvis stödboenden. Förvaltningen möter också unga vuxna personer med exempelvis psykosocial problematik och funktionsnedsättning, som inte har egna möjligheter att etablera sig på bostadsmarknaden. Denna grupp behöver ofta ett samordnat stöd för att skapa en fungerande daglig situation i sin bostad.

Kommunen tecknade i december 2017 ett nytt avtal med Kvinnohuset, som gett bättre möjligheter för förvaltningen att stödja våldsutsatta kvinnor med eller utan barn genom boende med stöd i Örebro. För att möjliggöra ett effektivt stöd är det avgörande att ha en god genomströmning i Kvinnohusets verksamhet. En styrgrupp finns där representanter från förvaltningen träffar Kvinnohuset regelbundet, för att stödja utveckling av verksamheten.

Effektiviseringar

Utvecklingen i kommunen, med befolkningsökning och ett ärendeflöde som ökar i ännu högre takt, ställer krav på effektiviseringar och åtgärder för att bedriva verksamhet inom tilldelad budgetram. Förvaltningen undersöker löpande möjligheterna till effektiviseringar bland annat genom att minska externa köp till förmån för verksamhet i egen drift till en lägre kostnad men med samma eller högre kvalitet. Genom arbete med ständiga förbättringar, annan systematisk verksamhetsutveckling, samt den pågående digitaliseringssatsningen kan medarbetarnas resurser användas på ett för medborgarna mer värdeskapande och lättillgängligt sätt, även om det inte innebär lägre kostnader för förvaltningen totalt.

3. Reglemente och styrregler

3.1 Uppdrag enligt reglemente

Socialnämnden fullgör, dels kommunens uppgifter inom socialtjänsten med undantag för de uppgifter som ålagts Programnämnd social välfärd, Vårdboendenämnd, Hemvårdsnämnd, Funktionsstödsnämnden samt Vuxenutbildnings- och arbetsmarknadsnämnden, dels de uppgifter i övrigt som enligt lag handhas av socialnämnd.

Härutöver ansvarar Socialnämnden för

- råd och anvisningar till skuldsatta personer enligt skuldsaneringslagen
- kommunens yttrande till Försvarsmakten enligt hemvärnsförordningen vid antagande av hemvärnsman
- att i vissa situationer ordna gravsättning enligt 5 kap. 2 § begravningslagen
- kommunens ansvar och uppgifter för ensamkommande barn och unga som enligt lag åvilar socialtjänsten
- yttrande till lotteriinspektionen om automatspel och spel på värdeautomater enligt 3 § lagen om anordnande av visst automatspel och 44 § lotterilagen¹

4. Planering av nämndens verksamhet och utveckling

Socialnämnden har ansvar för att inom sitt verksamhetsområde

- säkerställa att verksamhetsuppdraget enligt nämndreglementet utförs
- arbeta med en systematisk verksamhetsutveckling av kommunens verksamhet och
- upprätthålla god ekonomisk hushållning.

Detta ska utföras i enlighet med den värdegrund och de principer som Övergripande strategier och budget förmedlar. God ekonomisk hushållning säkerställs huvudsakligen i verksamhetsuppdraget och uppnås om nämnden utför sin verksamhet väl, kan betala för den och inte skjuter över betalningsansvaret på framtiden. För att uppnå god ekonomisk hushållning krävs också en god planering av varje nämnds resurser.

Driftsnämndens totala åtagande under 2019 består av verksamhetsuppdraget enligt reglementet, utvecklingsuppdrag med utgångspunkt i ÖSB samt att redovisa och analysera indikatorer för att följa utvecklingen inom kommunens verksamhetsmål. Utvecklingsuppdragen finns inte med i denna plan eftersom prioritering av, diskussion om och beslut för genomförande av uppdrag ska ske löpande under året. Dessa utvecklingsuppdrag förväntas bidra ytterligare till utveckling inom målet.

För varje mål anges indikatorer som signalerar i vilken utsträckning nämnden bidrar till målinriktad utveckling och ett säkrat verksamhetsuppdrag.

¹ Socialnämnden har föreslagit Kommunfullmäktige att uppgiften ska strykas ur Socialnämndens reglemente och överföras till Miljönämnden, Soc 24/2019. Syftet är att uppgiften ska hållas samman med de uppgifter enligt alkohollagen som enligt tidigare beslut överförts till Miljönämnden.

4.1 Hållbar tillväxt

Ur ÖSB 2019: Örebro kommun ska verka för både tillväxt och minskad klimatpåverkan. Den hållbara tillväxten är central för att klara kommunens utmaningar i dag och imorgon. Örebro ska vara en kommun som anstränger sig för att företag ska kunna etablera sig, växa och utvecklas inom kommunen. Goda kommunikationer är en förutsättning för en fungerade vardag.

MÅL

Invånarna i Örebro ska ha goda förutsättningar att komma in på arbetsmarknaden och fler ska ha ett arbete

Genom uppdraget att erbjuda stöd till enskilda med missbruksproblematik möter Socialnämnden många medborgare som står relativt långt från arbetsmarknaden. Även vuxna personer utan missbruksproblematik, men som av andra orsaker befinner sig i utanförskap, kan behöva Socialnämndens stöd. Många av dessa är unga vuxna som inte slutfört gymnasiet. I Socialnämndens arbete med barn och ungdomar är ett viktigt uppdrag att bidra till en fungerande skolgång, som i sin tur ökar förutsättningarna att få ett arbete som vuxen.

För att vägen in till kommunens verksamheter för vuxenutbildning och arbetsmarknadsåtgärder ska vara enkel för medborgaren krävs välfungerande strategisk och operativ samverkan mellan berörda förvaltningar.

Socialnämndens ska undersöka möjligheten att i lämpliga verksamheter bereda plats för personer i olika typer av arbetsmarknadsåtgärder, i form av exempelvis praktik eller extra tjänster.

MÅL

Örebro kommun ska vara en ekologiskt hållbar kommun

Alla Socialnämndens verksamheter ska bidra till ekologisk hållbarhet, bland annat genom att ha en ordning för att säkerställa inköp inom ramavtal och en ansvarsfull avfallshantering.

I verksamheterna sker många nödvändiga resor, en stor andel tillsammans med medborgare. När det är lämpligt ska resor inom närområdet i första hand ske med cykel och kollektivtrafik.

MÅL

Det ska vara enkelt för medborgare och företag att få kontakt med kommunen, och utbudet av e-tjänster ska öka

Positiva iakttagelser (från Årsberättelse 2018)

- Förvaltningen har tillsatt funktionen IT-samordnare, och påbörjat införandet av PM3.
- Utbyggnad av det trådlösa nätverket har genomförts.
- Användning av Office365 har påbörjats.

Förbättringsområden (från Årsberättelse 2018)

- Stödfunktioner för digitaliseringsutveckling har saknats inom KSF.
- Det ekonomiskt ansträngda läget försvårar strategiska inköp för att möjliggöra nya arbetssätt, och riskerar sätta fokus på ekonomi i stället för verksamhetsutveckling.

Socialnämndens verksamheter ska utnyttja de möjligheter digitaliseringen erbjuder och digitala tjänster för kontakten med enskilda och samverkansaktörer behöver utvecklas.

Ett mer digitalt och mobilt arbetssätt skapar möjligheter för effektiviseringar i verksamheten, som i sin tur skapar ett större utrymme för personliga kontakter mellan medarbetare och de barn, unga och vuxna som Socialnämnden är till för.

Förändrade arbetssätt och digitala lösningar kräver förutsättningar i form av bland annat teknisk utrustning och ett systematiskt arbete med förvaltning och utveckling av ny teknik. Förändring mot digitala arbetssätt kan innebära högre kostnader initialt som kompenseras på sikt av mer effektivt använd medarbetartid och en enklare vardag för nämndens målgrupper.

MÅL

Örebro kommun ska vara en attraktiv arbetsgivare

Positiva iakttagelser (från Årsberättelse 2018)

- Ett flertal nyckeltal pekar på en positiv utveckling inom målet.
- Stödande strukturer finns på plats, som underlättar förvaltningens systematiska arbetsmiljöarbete.
- HR-avdelningens nya arbetssätt med stöd vid rekrytering, för att ta över de administrativa delarna i rekryteringsprocessen, avlastar cheferna och bidrar till målet.

Förbättringsområden (från Årsberättelse 2018)

- Strategisk planering för förvaltningens lokaler behöver skapas, för att säkerställa en god arbetsmiljö.
- Förvaltningen behöver kontinuerligt utveckla introduktion och stöd för chefer samt säkerställa lämpliga ledarstrukturer när verksamheten förändras.

PN/DN*	Indikatorer	Utfall 2017	Utfall 2018	Målvärde 2019
PN	Andel enheter med HME*-värde på minst 78, procent *Hållbart medarbetarengagemang.	38,5%	36,8% (ca 40%)	42%
PN	Anställningstrygghetsindex Består av:	Väster: 83,1 K: 82,4 M: 84,7	Väster: 83,5	-

PN/ DN*	Indikatorer	Utfall 2017	Utfall 2018	Målvärde 2019
	-andel timavlönade årsarbetare, -antal timavlönade personer per timavlönad årsarbetare, -andel tillsvidareanställda av månadsavlönade, -andel personer med heltidsanställning av månadsavlönade	Öster: 78,3 K: 79,5 M: 71,5 Totalt: 80,8 K:81,2 M: 75,6	Öster: 83,8 Totalt: 83,7	- 82%
PN	Andel chefer med 10–30 medarbetare, procent	52%	53%	55%
DN	Andel enheter med HME-värde på minst 77, procent (IFO-riksnitt 2016)	48,7%	36,8% (ca 47%)	50%
DN	Index för hur väl medarbetarna ges goda förutsättningar att utföra sitt arbete (nytt mått, mätthistorik saknas) Indexet består av nedanstående 6 mått.		-	Mätas
DN	Andel socialsekreterare med minst 4 års erfarenhet av utredningsarbete (nytt mått)		(5 år: 32%)	Följas
DN	Andel medarbetare inom interna resurser med minst 5 års erfarenhet av utförande av stöd och behandling (nytt mått)		60%	Följas
DN	Grad av personalstabilitet inom förvaltningens myndighetsutövning.	85%	87%	85%
DN	Grad av personalstabilitet inom förvaltningens interna resurser.	90%	92%	85%
DN	Arbetsmängd myndighetsenheter (mått under utveckling)			Mätas
DN	Arbetsmängd öppenvårdsgrupper (mått under utveckling)			Mätas

Socialnämndens strategiska arbete för att rekrytera och behålla medarbetare ska fortsätta. Genom ett systematiskt arbetsmiljöarbete och strategisk planering för kompetensutveckling bidrar detta till ett långsiktigt hållbart arbetsliv och stärker en kunskapsbaserad utveckling. Medarbetarna är Socialnämndens viktigaste resurs och det är viktigt att medarbetare och chefers engagemang, erfarenhet och kunskap tas tillvara i så väl verksamhetens uppdrag som i arbetet med verksamhetsutveckling.

Det kommungemensamma arbetet för att säkerställa ett systematiskt arbete med kompetensförsörjning kommer stödja Socialnämndens ambition att uppfattas som en attraktiv arbetsgivare för både befintliga och potentiella medarbetare.

MÅL

Örebro kommuns ekonomi ska vara långsiktig och hållbar

Positiva iakttagelser (från Årsberättelse 2018)

- Lägre kostnadsutveckling än jämförbara kommuner.
- Effektiviseringar i verksamheten gör att bemanningen inte behövt utökas i samma takt som ärendeflödet.
- Egna utförarverksamheter har en hög beläggning.

Förbättringsområden (från Årsberättelse 2018)

- Politiska prioriteringar kommer att behövas för att nå en ekonomi i balans på kort och lång sikt.
- Arbetet med att göra effektiviseringar i den dagliga verksamheten måste fortsätta, bland annat genom digitala och mobila arbetssätt.

PN/ DN*	Indikatorer	Utfall 2017	Utfall 2018	Målvärde 2019
PN	Ekonomisk ramavvikelse, mnkr	V: +5,4 Ö: +3,0	-17,9	+/-0
PN	Beläggningsgrad på samtliga egna HVB och stödboenden, procent, exkl. ensamkommande	95	93	95
PN	Kostnadsutveckling för vård och behandling mot jämförbara kommuner, redovisning med ett års eftersläpning, kronor per invånare.	(2016) 398 kr lägre	(2017) 566 kr lägre	Behålla nivån
DN	Index för hur väl socialnämndens verksamhet bedrivs med ekonomisk effektivitet (nytt mått, mätthistorik saknas) Indexet består av nedanstående 4 mått.	-	-	Mätas
DN	Kommunens kostnader per invånare, för Individ- och familjeomsorg, exkl. försörjningsstöd (eget mått)	3 465 kr	3 844 kr	Behålla nivån
DN	Andel dygn i heldygnsvård/stödboende i egen regi	62 %	58%	60%
DN	Jämförelse genomsnittliga dygnskostnader i jämförbara HVB- och stödboenden, interna och externa.	Internt: 2 445 kr Extern: 2 550 kr	Internt: 2 654 kr Extern: 2 470 kr	Behålla nivån
DN	Nyttjandegrad av medarbetaresursen i öppenvård (mått under utveckling)	-	-	Mätas

Socialnämnden har enligt Socialtjänstlagen (4 kap. 1§) ansvar för att tillgodose de behov hos enskilda som inte kan tillgodoses på annat sätt, för att var och en ska nå en skälig levnadsnivå. Socialnämnden har ett särskilt ansvar för att verka för att barn och unga lever under trygga och goda förhållanden, ge vuxna hjälp och vård att komma ifrån ett missbruk samt ge stöd och hjälp till den som är berörd av våld i nära relation.

Verksamheten ska bedrivas i så öppna och tillgängliga former som lag och föreskrifter tillåter. När verksamheterna är lättillgängliga söker fler medborgare och grupper i behov av stöd nämndens insatser. Det är bra att barn, ungdomar och vuxna får möjlighet till tidiga insatser och stöd, för att motverka större behov längre fram i livet. Detta kan ge nämnden högre kostnader, men är samhällsekonomiskt kostnadseffektivt. Socialnämndens insatser siktar mot att motverka utanförskap och främja människors trygghet, jämlikhet och aktiva deltagande i samhällslivet.

För en långsiktig hållbar samhällsekonomi är det viktigt att barn, ungdomar och vuxna får stöd och hjälp från den verksamhet som är bäst lämpad utifrån kompetens och befogenheter.

Socialnämndens verksamhet ur ett ekonomiskt perspektiv består i huvudsak av tre kommuniserande kärn; myndighetsutövning för beslut i individärenden, interna utförare av stöd, vård och behandling, samt köp av externa platser för stöd, vård och behandling.

De ekonomiska resurser Socialnämnden förfogar över ska ge förutsättningar för en rättssäker myndighetsutövning och stöd, vård och behandling av god kvalitet.

Den stora volymökningen 2018 av individer i behov av stöd, som inte kompenseras i budget 2019, gör att Socialnämnden har ett underskott på 40,5 mnkr redan vid årets början. Arbetet för att bromsa kostnadsökningen ska fortsätta. Bland annat genom att utveckla verksamheter i egen regi, för de insatser som kan ges i egen regi med likvärdig eller bättre kvalitet till samma eller lägre kostnad. Socialnämnden behöver, till samma kostnad som idag, kunna ge stöd med god kvalitet till fler barn, unga och vuxna. Ett ökat antal individer i behov av stöd medger inte lägre totala kostnader utan kvalitetssänkningar. Fortsatt hög beläggning inom egen regi är en förutsättning för att minska de externa kostnaderna.

Verksamheten ska utvecklas med inriktning mot en långsiktigt hållbar utveckling och en god ekonomisk hushållning. Socialnämndens ekonomiska utveckling följs med hjälp av ett kvalitetssäkrat budget och uppföljningsarbete, som bidrar till en effektiv verksamhet.

4.2 Människors egenmakt

Ur ÖSB 2019: En människa som själv får vara aktiv i att forma sitt eget liv mår bra. En människa som har drivkraft att utveckla sig själv och sin omgivning ska få möjlighet till det. Örebro kommun ska bli bättre på att släppa lös den kraft som finns hos medborgare som kan och vill bidra till kommunens utveckling. I Örebro får alla möjligheter.

MÅL

Människors livsvillkor ska vara jämlika

Positiva iakttagelser (från Årsberättelse 2018)	Förbättringsområden (från Årsberättelse 2018)
<ul style="list-style-type: none"> • Löpande utvecklingsarbete pågår, som hela tiden söker aktuella arbetsmetoder för att möta nya utmaningar i samhället. • Slutrapport från projekt ang MiniMaria har lämnats, med förslag på verksamhet. • Ett av socialnämndernas grundläggande uppdrag är att kompensera för brister i barns uppväxtmiljö. Förvaltningen möter allt fler barn, och allt fler barn ges stöd. Det leder dock till kö till stödverksamhet och högre kostnader för externa insatser. 	<ul style="list-style-type: none"> • Bättre samlokaliseringsförutsättningar och jämnare geografiska fördelning skulle ge familjecentralerna ökade möjligheter till förebyggande och tidiga insatser.

Ett av Socialnämndens viktigaste uppdrag är att arbeta förebyggande för att förhindra eller motverka uppkomst av social problem och social utestängning. I detta ingår att genom uppsökande arbete identifiera individer och grupper som behöver få erbjudande om stöd i sin livssituation. Genom att engagera medborgare och organisationer i civilsamhället till att uppmärksamma och motverka riskmiljöer och göra Örebro till en säker och trygg plats att vara på, så stödjer nämnden arbetet med en jämlik kommun för alla.

I det förebyggande arbetet, och uppdraget att strategisk samverka med andra aktörer, är Partnerskap Örebro en viktig arena för samarbete. Med Socialkontor Vivalla har Socialnämnden etablerat en viktig part för en positiv utveckling i Vivalla, som ska bidra till att fler barn, unga och deras familjer enklare kan erbjudas stöd. Familjecentralerna är också i sig en samverkansverksamhet, som har stor betydelse för de många familjer som årligen besöker verksamheten. MiniMaria ska under 2019 utvecklas till en samverkansverksamhet med Region Örebro län, för att ungdomar och deras familjer ska få ett lättillgängligt och brett stöd utifrån signaler om missbruk.

Socialnämndens strategiska arbete för att utveckling av egen eller andra aktörers verksamhet för stöd till barn och unga, bidrar även till kommunens verksamhetsmål *Barn ska kompenseras för ojämlika uppväxtvillkor*.

MÅL**I Örebro kommun ska alla människors lika värde och mänskliga rättigheter respekteras****Positiva iakttagelser** (från Årsberättelse 2018)

- Sammantaget pågår en rad utvecklingsaktiviteter som stödjer utvecklingen inom målet.
- Utvecklingsarbetet rörande våld i nära relationer har fått en fungerande struktur.

Förbättringsområden (från Årsberättelse 2018)

- Behov finns av såväl kompletterande insatsutbud till utsatta personer, som kompetensutveckling för personal inom området våld i nära relationer.
- Förvaltningen uppfattar att barn, unga och vuxna med kognitiv funktionsnedsättning, eller kognitiva svårigheter i övrigt, inte alltid får det stöd de behöver från kommunen.

PN/DN*	Indikatorer	Utfall 2017	Utfall 2018	Målvärde 2019
PN	Antal genderbudgetanalyser från föregående år som lett till beslut om förändringar i verksamhet eller arbetsätt	4	4	-

Socialnämnden ska, med utgångspunkt i Socialförvaltningens värdegrund, säkerställa att stöd och service ges till medborgarna på lika villkor. Strategiskt arbete bedrivs utifrån flera rättighetsperspektiv, och positiva effekter för medborgarna nås genom systematisk verksamhetsutveckling. Arbetet med genderbudgetanalyser ska fortsätta, och tidigare analyser följas upp. Varje år ska en verksamhet genomgå HBTQ-diplomering.

Många av de barn, unga och vuxna som Socialnämndens verksamheter möter berörs av våld i nära relation. Utvecklingen av insatser till personer, särskilt barn, ska fortsätta, liksom kompetensutveckling för medarbetarna för att upprätthålla en hög kunskapsnivå.

Barn, unga och vuxna med kognitiv funktionsnedsättning, eller kognitiva svårigheter i övrigt och med en sammansatt social problematik, har ofta extra svårigheter att skapa en fungerande vardagssituation. Det är viktigt att stöd utifrån social problematik tillgodoses av gränsöverskridande samarbete med och mellan verksamheter i Örebro kommun med relevant kompetens, eftersom svårigheterna ofta bottnar i funktionsnedsättningen.

Inför att Barnkonventionen blir svensk lag 2020, behöver Socialnämnden identifiera vilka arbetssätt som måste justeras för att leva upp till lagstiftningens krav.

4.3 Barn och ungas behov

Ur ÖSB 2019: Alla barn förtjänar en god barndom och en trygg och utvecklande skolgång. Genom tidiga insatser och förebyggande arbete med såväl fysisk som social och psykisk ohälsa, kan fler barn och unga få en bra uppväxt och ett mer hälsosamt liv. En faktor som har stor och negativ effekt på barn och ungas uppväxt är barnfattigdom. Genom samordnade insatser från olika samhällsaktörer ska alla barns möjligheter till goda uppväxtvillkor stärkas.

MÅL**Alla elever i grund- och gymnasieskolan ska ges förutsättningar att klara kunskapsmålen**

Hos en del barn och ungdomar som har svårt att nå kunskapsmålen i skolan finns sociala svårigheter som i olika grad kan bidra till utmaningarna att nå målen. I de situationer där stöd från barn- och elevhälsan inte är tillräckligt, utan stöd till barn, unga och deras familjer behöver kompletteras från Socialnämnden, ska stödet vara lättillgängligt.

Det ska vara enkelt för medarbetare i skolan att hjälpa familjer till en kontakt med Socialnämndens verksamheter. Socialnämnden ska vara tillgänglig för kunskapshöjande insatser till medarbetare i skolan, kring exempelvis ungdomar och missbruk.

4.4 Trygg välfärd

Ur ÖSB 2019: Välfärdsinsatser i en kommun skapar kvalitet för enskilda människor. Det skapar också kvalitet för samhället som helhet och då stärks hela Örebro. Örebro ska vara en kommun där människor vill växa upp, arbeta och bli gamla. Då krävs en trygg välfärd så att människornas upplevda trygghet ökar.

MÅL**Familjer och enskilda ska få stöd som motsvarar deras behov av individ- och familjeomsorgen****Positiva iakttagelser** (från Årsberättelse 2018)

- Resursförstärkningar för att säkra myndighetsutövning barn och vuxen, samt öppenvårdsinsatser till barn.
- I Kvalitetsberättelsen syns många exempel på intressant utveckling och viktiga effektiviseringar i verksamheten. Utmaningar lyfts fram på ett tydligt sätt.
- Fler personer får stöd från förvaltningen, vilket innebär hög beläggning i internt utförande samt fler personer och högre kostnader i extern regi.
- Om kommunen beviljas medel från Delegationen mot segregation, kan dessa och idéer inom ramen för ett eventuellt pilotarbete med Skottlandsmodellen bli viktiga delar för att utveckla kommunens tidiga stöd till familjer.

Förbättringsområden (från Årsberättelse 2018)

- Aggregerad individuppföljning behöver utvecklas för att följa utvecklingen av kommuninvånarnas behov samt effekterna av insatser. Stöd från IT är nödvändigt.
- Det är förvaltningens uppfattning att barn, unga och vuxna med kognitiv funktionsnedsättning, eller kognitiva svårigheter i övrigt, inte alltid får det stöd de behöver från kommunen.
- Strategisk planering behöver göras för att säkerställa ändamålsenliga lokaler. Stöd från LFE är avgörande.
- Samverkan vid myndighetsutövning är utmanande och försvåras av komplexa behov hos medborgare och kommunens organisering.

PN/ DN*	Indikatorer	Utfall 2017	Utfall 2018	Målvärde 2019
PN	Index för hur väl socialnämnden tillhandahåller det stöd som familjer och enskilda har behov av, (mått under utveckling) <i>Indexet består av nedanstående 5 mått.</i>	-	-	-
PN	Andel familjer och enskilda som är nöjda med socialnämndens verksamhet, procent.	Internt utförande: 97	-	80%
PN	Andel avslutade insatser (placeringar) där målen i genomförandeplanen i stor utsträckning uppnåtts <i>(Mått under utveckling)</i>	67 %	-	Mätas
DN	Andel insatser (placeringar) som avslutats planerat <i>(Mått under utveckling)</i>	66 %	-	Mätas
DN	Andel avslutade insatser (placeringar) där utföraren i stor utsträckning arbetat med den enskildes huvudsakliga problematik <i>(Mått under utveckling)</i>	73 %	-	Mätas
DN	Andel personer som fått riktat stöd genom öppen ingång <i>(Mått under utveckling)</i>	-	-	-

Enligt Socialtjänstlagen och Örebro kommuns reglemente har Socialnämndens i uppdrag att ge biståndsbeslutade insatser till den som inte kan få sina behov tillgodosedda på annat sätt, än via stöd från nämnden. Socialnämnden i Örebro kommun har det yttersta ansvaret för att en enskild som befinner sig i en svår situation får det akuta stöd och den hjälp som denne behöver. Detta inskränker inte det ansvar som vilar på andra huvudmän.

En god strategisk och operativ samverkan med andra aktörer är nödvändig för att säkerställa att medborgare får stöd från den samhällsinstans som både har ansvar för och rätt kompetens för att möta individens behov. För en del av Socialnämndens målgrupper är information från aktörer med anmälningskyldighet helt avgörande för att nämnden ska kunna uppfylla sitt uppdrag. För dessa aktörer ska det vara enkelt att delge sin information och därmed också uppfylla sin anmälningskyldighet.

För de medborgare som är i behov av stöd från Socialnämnden ska stödet vara lättillgänglig, av en god kvalitet och med hög rättssäkerhet. Biståndsbeslutade insatser ska inte föregås av mer omfattande utredningsåtgärder än vad som krävs enligt lag och andra regleringar. Beslutade insatser ska verkställas inom rimlig tid, och inte pågå längre än tills målen med insatsen är uppnådda. Individens hela process i Socialnämndens verksamhet ska kännetecknas av delaktighet och ett gott bemötande.

Det är viktigt att tidigt upptäcka barn och unga personer i behov av stöd och motverka att omfattande behov av stöd uppkommer längre fram i individens liv. Socialnämnden har ett särskilt fokus på utveckling av verksamheten för ungdomar och unga vuxna som genom exempelvis missbruk riskerar att hamna i ett långvarigt utanförskap. Även vuxna med komplex problematik och samsjuklighet är ofta i stort behov av ett väl utvecklat stöd från Socialnämnden och andra relevanta samverkansaktörer.

En betydande del av de barn, unga och vuxna som Socialnämndens verksamheter möter är berörda av våld i nära relationer. Arbetet med att utveckla de insatser som ges ska fortsätta. Socialnämnden ska ha ett särskilt fokus på barn som utsätts för och bevittnar våld i nära relation.

Socialnämndens verksamhet ska präglas av ett systematiskt och evidensbaserat arbetssätt, för att säkra och utveckla kvaliteten i såväl myndighetsutövning som stöd till enskilda.

MÅL**I Örebro kommun ska det finnas tillgång till bostäder**

Många av de Örebroare som får stöd från Socialnämnden för att etablera eller återetablera en fungerande vardag, behöver också stöd för att få och behålla en ordinär bostad. Det kan handla om unga vuxna som varit på institution under långt tid, vuxna med missbruksproblematik som nu är nyktra och varit en period i ett stödboende, personer som utsatts för våld i nära relation och efter en tid i skyddat boende behöver få tillgång till en ny bostad, eller familjer med många barn där trångboddhet bidrar till en svår social situation med tillhörande svårigheter för barnen att nå kunskapsmålen i skolan.

Socialnämnden behöver även ha möjlighet att erbjuda tillfälliga boendelösningar som en del av insatsen, exempelvis när en person behöver beredas skydd från våld, eller komma till ett tryggt socialt sammanhang för att etablera nykterhet.

Genom att ha och förmedla kunskap om medborgarnas behov kan Socialnämnden bidra till att kommunens process för lokal- och bostadsförsörjning kan tillhandahålla de bostäder och olika typer av boendelösningar som behövs för sociala ändamål.

MÅL**Örebro kommun ska vara en trygg och säker kommun att bo, leva och verka i**

Socialnämnden är en viktig aktör i det socialt förebyggande arbetet, och därmed i kommunens brottsförebyggande arbete. Socialnämnden har också en viktig uppgift i att tillhandahålla skydd och stöd för personer som väljer att bryta med en kriminell livsstil.

Genom ett fortsatt utvecklingsfokus på stöd till ungdomar, deras vårdnadshavare samt unga vuxna kan Socialnämnden bidra till att förhindra att unga personer hamnar i utanförskap genom exempelvis missbruk och kriminalitet.

Arbete med att skapa trygghet och säkerhet måste ske i samverkan med övriga kommunala verksamheter och andra aktörer, så som polis, fastighetsägare och det civila samhället. En viktig arena för samverkan för trygghet är Partnerskap Örebro.

5 Planering för nämndens resurser

Socialnämnden har ansvar för att inom sitt verksamhetsområde arbeta med en systematisk verksamhetsutveckling av kommunens verksamhet (se kapitel 3) och god ekonomisk hushållning. För att uppnå god ekonomisk hushållning krävs god planering av varje nämnds resurser. I detta kapitel redogörs för resursen ekonomi. Övriga resurser (medarbetare, lokaler och IT) beskrivs under relevanta mål i kapitel 4.

5.1 Ekonomi

I kapitel 4 sammanfattas planeringen för hur nämnden ska bidra till effektivitet, dvs. att Örebro kommuns ekonomi ska vara långsiktig och hållbar. I det här avsnittet redogör nämnden för de ekonomiska förutsättningar de har under det kommande verksamhetsåret.

5.1.1 Driftnämndens samlade ekonomi

Socialnämndens kostnadsram uppgår till 518,7 mnkr. Från och med 2019 ingår driften av ensamkommande barn och unga i nämndens budget. Verksamheten finansieras av statsbidrag.

I budget 2019 har följande förändringar i kostnadsramen gjorts från programnämnd Social välfärd.

Utgående budgetram 2018 (tkr)	509 639
Överfört resultat 2017	-1 666
Effektiviseringskrav	-3 628
Löneöverhäng 2018	1 918
Sänkt internränta	-53
Volym	12 000
Volym socialkontor Vivalla	1 000
Rekryteringscenter 2019	-466
IT-licenser, Procapita	-63
Ram 2019	518 681

Överfört överskott från 2017 tas inte med till 2019 utan blir en ramminskning med knappt 1,7 mnkr. Nämndens effektiviseringskrav uppgår till 3,6 mnkr. Löneöverhänget, ersättning för löneökningar 2018 som avser januari till mars 2019, är 1,9 mnkr. Kommunens internränta sänks vilket ger minskade kostnader för nämnden med 53 tkr och ramen sänkt med motsvarande belopp. Årets ersättning

för volymökningar är 12 mnkr och en riktad ersättning till Socialkontor Vivalla utgår med 1 mnkr. Nämndens bidrag till finansiering av rekryteringscenter är 466 tkr 2019 och kostnaderna för verksamhetssystemet Procapita flyttas till programnämnd Social välfärd och budgetramen minskas med 63 tkr.

Förvaltningen fördelar budgetramen enligt följande.

Verksamhet mnkr	Utfall 2018	Budget 2018	Budget 2019
Egen verksamhet	-248,6	-255,1	-261,5
Intäkter	15,2	18,1	11,4
Personalkostnader	-213,8	-217,0	-218,2
Lokalkostnader	-21,6	-21,2	-21,2
Övriga kostnader	-28,3	-35,0	-33,5
Externa vård- och behandlingskostnader	-279,6	-254,5	-297,0
Barn	-90,0	-84,8	-91,3
Unga	-109,8	-109,8	-115,2
Vuxna	-75,7	-54,9	-85,9
Jourhem	-4,1	-5,0	-4,6
Ensamkommande	0,0	0,0	-4,7
Planerade effektiviseringar			4,0
Ofinansierat underskott			40,5
Summa	-528,1	-509,6	-518,7

Den egna verksamheten väntas kosta 261,5 mnkr exklusive verksamheten för ensamkommande barn och unga som förvaltningen valt att redovisa på en egen rad.

Externa vård- och behandlingskostnader väntas kosta 297,0 mnkr.

Ensamkommande beräknas kosta 4,7 mnkr mer än förväntade intäkter, vilket därmed ger ett underskott på motsvarande belopp. Beräknat underskott beror främst på lägre

beläggning i egna boenden samt högre kostnader för myndighetsutövning och administration än vad ersättningen från Migrationsverket täcker.

Planerade effektiviseringar väntas ge högre kostnader inom egen verksamhet och lägre kostnader inom extern vård- och behandlingskostnader, totalt väntas en nettoeffekt på 4 mnkr.

Under 2018 ökade inflödet av individer i behov av stöd i mycket större omfattning än tidigare år. Ökningen bidrog till ett underskott inom externa vård- och behandlingskostnader med 25,1 mnkr som inte kompenseras i kostnadsramen 2019. Ökningen väntas fortsätta 2019 dock i något lägre takt. Tillsammans med ett väntat underskott inom verksamheten för ensamkommande barn och unga redovisar nämnden ett ofinansierat underskott på 40,5 mnkr i budget 2019.

Externa insatser

Antaganden i budget för 2019 för externa insatser i nedanstående verksamheter:

Verksamhet	Personer snitt per dygn/mån				Kostnad snitt per dygn/mån		Belopp (mnkr)		
	Utf 2017	Budg 2018	Utfall 2018	Budg 2019	Utfall 2018	Budg 2019	Budg 2018	Utfall 2018	Budg 2019
Barn									
Institutionsvård	21	20	23	19	3 450 kr	4 100 kr	27,7	26,8	24,2
Familjehemsvård internt*	89	88	94	94	23 873 kr	24 000 kr	22,7	26,9	27,5
Familjehemsvård externt	15	17	17	26	1 995 kr	2 025 kr	10,2	10,4	18,4
Kontaktperson-/familj	--	--	--	--	--	--	2,9	2,8	2,9
Personligt stöd/öppenvård (dygnspriser)	8	8	5	5	2 160 kr	2 200 kr	5,5	3,9	4,0
Personligt stöd/öppenvård (övriga)	--	--	--	--	--	--	15,8	13,0	14,3
Summa	133	133	139	144			84,8	83,8	91,3
Unga									
Institutionsvård	37	35	39	42	4 244 kr	4 320 kr	54,1	57,4	62,1
Familjehemsvård internt*	67	69	61	47	21 008 kr	22 000 kr	18,0	15,5	12,5
Familjehemsvård externt	23	23	28	30	1 815 kr	1 830 kr	13,8	16,5	19,0
Kontaktperson-/familj	--	--	--	--	--	--	2,9	3,1	2,7
Personligt stöd/öppenvård (dygnspriser)	11	11	13	10	2 087 kr	2 130 kr	6,9	9,6	7,8
Personligt stöd/öppenvård (övriga)	--	--	--	--	--	--	14,1	11,4	11,1
Summa	138	138	141	129			109,8	113,5	115,2
Jourhem, kontrakterade*	10	12	8	10	42 552 kr	38 000 kr	5,0	4,1	4,6
Vuxna									
Institutionsvård missbrukare	30	32	45	48	2 645 kr	2 665 kr	29,8	42,0	43,4
Öppenvård missbrukare	15	14	18	21	1 333 kr	1 360 kr	8,6	8,2	11,5
Boende missbrukare	17	18	20	24	865 kr	900 kr	5,9	5,8	7,6
Vård icke missbrukare	10	17	25	37	1 688 kr	1 720 kr	10,6	22,2	23,4
Summa	72	81	108	130			54,9	78,2	85,9
Totalt	353	364	396	413	2 225 kr	2 325 kr	254,5	279,6	297,0

*Kostnad per månad för arvode och omkostnadsersättning.

Ingår inte i beräkningen av genomsnittlig kostnad per dygn.

5.1.2 Politiska prioriteringar

Socialkontor Vivalla har fått en förstärkning med 1 mnkr då den ursprungliga kostnadsramen visade sig vara för låg för att kunna bedriva verksamheten.

5.1.3 Planeringsreserv för driftsnämnden

Socialnämnden har ingen planeringsreserv. Samtliga medel används direkt i verksamheten.

5.1.4 Effektiviseringskrav

Effektiviseringskravet för 2019 är 3,6 mnkr. Åtgärder för att klara effektiviseringskravet redovisas i avsnitt 5.1.5.

5.1.5 Riktade uppdrag (effektivisering)

Nämndens totala effektiviseringsbehov är 46,6 mnkr för att nå en ekonomi i balans. Volymökningar inom externa köp orsakade ett underskott 2018 på 25,1 mnkr och en ytterligare ökning av individer i behov av stöd väntas 2019. Verksamheten för ensamkommande barn och unga väntas ge ett underskott med 4,5 mnkr. Genomförda och planerade effektiviseringar väntas ge 4,0 mnkr i effektiviseringar under 2019 och ytterligare 4,1 mnkr under 2020.

Åtgärd	Väntad effekt	
	2019	2020
Omställning Hjorten	0,1	1,7
Utökat stödboende unga	1,0	1,0
Förstärkt öppenvård unga	0,6	0,5
HVB personkrets LSS	0,3	1,0
Optimal placering	1,0	0,4
Effektiv omplacering	0,5	0,0
Vakanthålla tjänster	0,5	-0,5
Summa effektiviseringar	4,0	4,1

En förändrad inriktning på boendet Hjorten, med kortare boendetider för att kunna ge stöd till fler medborgare, är genomförd. Endast en mindre effekt väntas 2019 då omsättningen på platser förblir låg. Flertalet aktuella platser beläggs idag av målgruppen för planerade Vård-, och omsorgsplatser med inriktning mot missbruk.

En utökning av stödboende för ungdomar görs under 2019. Uppskattad nettoeffekt för 2019 är 1,0 mnkr.

En utökning i verksamheten Förstärkt öppenvård för ungdomar väntas ge en effekt på 0,6 mnkr under 2019.

Ett nytt HVB för unga med SoL-beslut som tillhör personkrets inom LSS planeras att öppna under året i samarbete med Förvaltningen för funktionsstöd. Förväntad effekt 2019 är 0,3 mnkr

Utskottet för externa placeringar arbetar på att förkorta boendetiden på vård- och behandlingsboenden bland annat genom att ytterligare individualisera behandlingens längd vid institutionsvård för vuxna missbrukare. Effekten beräknas till 1,0 mnkr 2019.

Justerade arbetssätt i samband med att ungdomar placeras om, väntas ge 0,5 mnkr lägre kostnader.

Förvaltningen avvaktar med att tillsätta vissa tjänster och sparar därmed 0,5 mnkr.

Ett förslag gällande utbildning och handledning till kommunens familjehem är under framtagande för att bidra till att bättre kunna behålla och rekrytera familjehem i kommunal regi. De konsulentstödda familjehemmen är cirka 40 tkr dyrare per månad än de som kommunen har i egen regi. Genom att behålla eller rekrytera ett familjehem kan kommunen spara cirka 500 tkr/år mot att anlita ett externt familjehem med konsulentstöd. Förslaget på nya arbetssätt ska vara klart i mars.

Flera av de planerade effektiviseringsåtgärderna innebär utökning av personal och utveckling av nya verksamheter och arbetssätt. Såväl rekrytering och implementeringsarbetet kommer kräva mycket tid och energi från befintliga strukturer. Därför är det nödvändigt att prioritera och planera genomförande i rimlig takt, vilket leder till att full effekt inte ges under 2019. Vissa effektiviseringsåtgärder är också beroende av att behoven hos personer som behöver nämndens stöd kan matchas mot verksamheter med nya eller utökade arbetssätt. Effekten 2020 gällande Hjorten är beroende av att de planerade vård- och omsorgsplatserna tas i drift.

Förvaltningen fortsätter arbeta med de övriga förslag på möjliga förändringar som tagits fram. Förslagen är inriktade på att bromsa kostnadsutvecklingen då minskade totala kostnader inte anses möjligt med nuvarande volymökningar.

5.1.6 Enheternas budgetramar

Respektive verksamhetsområde har tilldelats följande kostnadsram:

Enhet	Belopp mnkr	Bokslut 2018	Budget 2018	Budget 2019
Övergripande Socialnämnd		1,1	-9,7	-1,4
Förebyggande och mottagning		-62,6	-62,3	-64,5
Ledning		-5,0	-4,4	-4,9
Administrativ enhet		-18,1	-17,1	-18,2
Mottagning och jour		-14,8	-13,7	-15,6
Förebyggande		-13,7	-15,4	-13,1
Familjecentraler		-10,9	-11,8	-12,7
Vuxna		-124,6	-102,1	-136,5
Ledning		-1,3	-1,7	-1,0
Utredningsenheten		-12,9	-11,8	-13,4
Externa köp		-75,7	-54,9	-85,9
Behandlingsenheten		-13,5	-13,6	-14,1
Boendeenheten		-21,3	-20,1	-22,1
Ensamkommande		0,0	0,0	-4,7
Övergripande ensamkommande		74,6	72,8	49,2
Utredningsenheten ensamkommande		-8,9	-13,0	-8,0
Externa köp ensamkommande		-22,7	-24,2	-12,9
Övergripande utföraravdelning		-7,6	-3,0	-6,4
HVB-enheten ensamkommande		-19,4	-15,8	-12,3
Utlussenheten ensamkommande		-16,1	-16,8	-14,3
Ungdom och familj		-182,5	-175,5	-183,6
Ledning		-2,1	-2,2	-1,4
Utredningsenheten		-17,8	-17,1	-18,5
Externa köp		-116,0	-109,8	-115,2
Behandlingsenheten		-22,0	-22,3	-23,3
HVB-enheten		-24,7	-24,1	-25,2
Barn och familj		-159,5	-159,9	-172,6
Ledning		-3,0	-3,7	-1,1
Utredningsenheten		-20,8	-19,7	-22,2
Externa köp		-83,8	-84,8	-91,3
Behandlingsenheten		-18,2	-19,5	-23,9
Enhet för familjehem		-15,3	-13,7	-15,8
Jourhem		-4,1	-5,0	-4,6
Enhet för familjerätt		-4,8	-4,9	-4,8
Socialkontoret i Vivalla		-9,6	-8,4	-8,9
Planerade effektiviseringar				4,0
Ofinansierat underskott				40,5
Summa Socialnämnd		-528,1	-509,6	-518,7

5.1.7 Investeringar

Den totala summan för investeringar uppgår till 1,3 mnkr. Budget fördelas med 1 mnkr till köp av inventarier och 0,3 mnkr till IT-utrustning.

6 Planering för övriga åtaganden

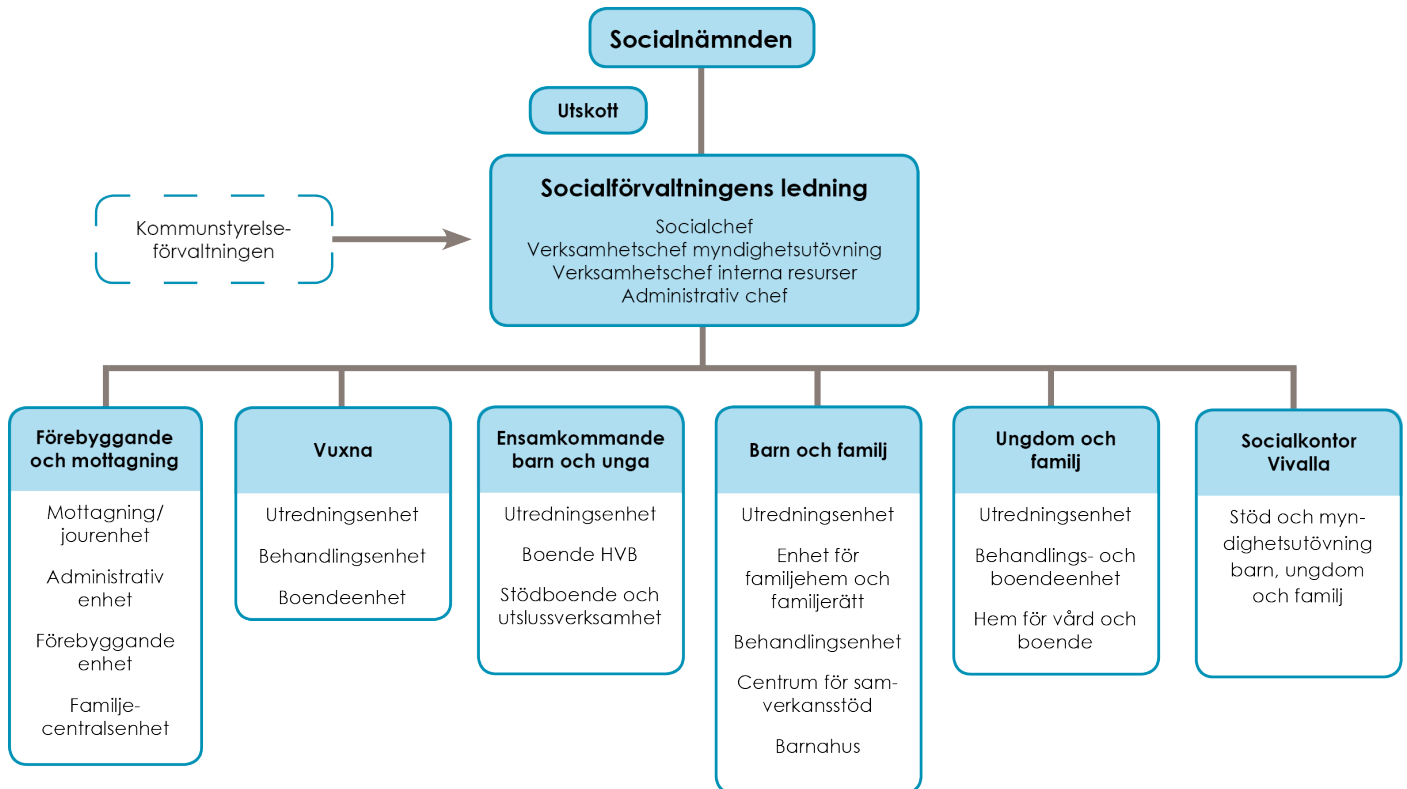
6.1 Kommunövergripande åtaganden

Örebro kommun blir en hållbar kommun, både ur socialt, ekologiskt och ekonomiskt perspektiv, först när samtliga nämnder tar hänsyn till politiskt beslutade förhållningssätt och låter dem genomsyra den ordinarie verksamheten. Nedan följer de kommungemensamt prioriterade åtaganden som nämnden har för att kommunen ska kunna utvecklas hållbart.

Dessa åtagande kommer följas upp i delår 2 och årsberättelsen dels genom att nämnden genom en markering får visa om arbetet med åtagandet fungerar bra, kommer utvecklas eller om nämnden behöver stöd, dels i resultatdialoger.

Åtagande
Miljöprogrammet: Nämnden ansvarar för att kunskapsnivån höjs och de åtgärder som fastställts i styrdokument inom Miljöprogrammet utförs (Klimatstrategi, Avfallsplan, Naturplan, Grönstrategi, Trafikprogram, Vattenplan, Giftfritt Örebro och Strategi för miljöanpassat byggande)
Mänskliga rättigheter: Nämnden ansvarar för att kunskapsnivån höjs och att de åtgärder som fastställts i styrdokumentet rörande HBTQ, teckenspråk, barnets rättigheter, våld i nära relationer och hedersrelaterat våld utförs
ANDT: Nämnden ansvarar för att kunskapsnivån höjs och att förebyggande arbete sker enligt Strategi med fokus på förebyggande arbete mot alkohol, narkotika, dopning och tobak
Hållbar arbetsmiljö: Nämnden ansvarar för att kunskapsnivån höjs och att de åtgärder som fastställs i handlingsplanen för hållbar arbetsmiljö för kvinnor och män utförs
Digitaliseringsstrategin: Nämnden ansvarar för att kunskapsnivån höjs och att kulturen och arbetssätten inom nämnden stödjer utvecklingen enligt digitaliseringsstrategin.
Jämställdhet: Nämnden ansvarar för att kunskapsnivån höjs och att de åtgärder som fastställts i Strategi för ett jämställt Örebro utförs
Barnfattigdom: Nämnden ansvarar för att kunskapsnivån höjs och att de åtgärder som fastställts i Handlingsplan mot Barnfattigdom utförs
JID: Nämnden ansvarar för att kunskapsnivån höjs inom jämställdhets- och ickediskrimineringsfrågor inom organisationen och att de åtgärder som fastställts i Jämställdhets och ickediskrimineringsplan utförs
Nämnden ansvarar för att säkerställa att samverkan sker med det civila samhället
Nämnden ansvarar för att möjliggöra för människor att leva och verka på landsbygden

Bilaga 2 Driftnämndens organisation



Bilaga 3 Styrning, uppföljning och utveckling

Processen för styrning och uppföljning ska stödja verksamheternas arbete med att nyttja resurserna effektivt och tillhandahålla tjänster med god kvalitet.

Örebro kommuns huvudsakliga uppdrag är att erbjuda välfärd, service och tjänster av hög kvalitet till kommunens invånare, i livets olika skeden. Ett annat viktigt uppdrag är att ha en ledande roll i arbetet med att utveckla Örebro och Örebroregionen i samverkan med andra aktörer – kort sagt att stärka kommunens varumärke för att understödja tillväxt, ökad sysselsättning och därmed en stärkt välfärd. För att lyckas med detta krävs en god styrning av verksamheten.

Styrningen sker utifrån fyra strategiska områden. Till respektive strategi knyts en rad målområden och mål som gäller för perioden 2019–2022. Varje år ska målen mätas av mot de av kommunfullmäktige beslutade indikatorerna. (Ur ÖSB 2019)