



ÖREBRO

Konsekvens- och behovsbedömning
2017-05-09

Bn 302/2013

Stadsbyggnad, Örebro kommun

Box 33400

Stadsbyggnadshus I

019-21 10 00 Servicecenter stadsbyggnad@orebro.se

701 35 Örebro

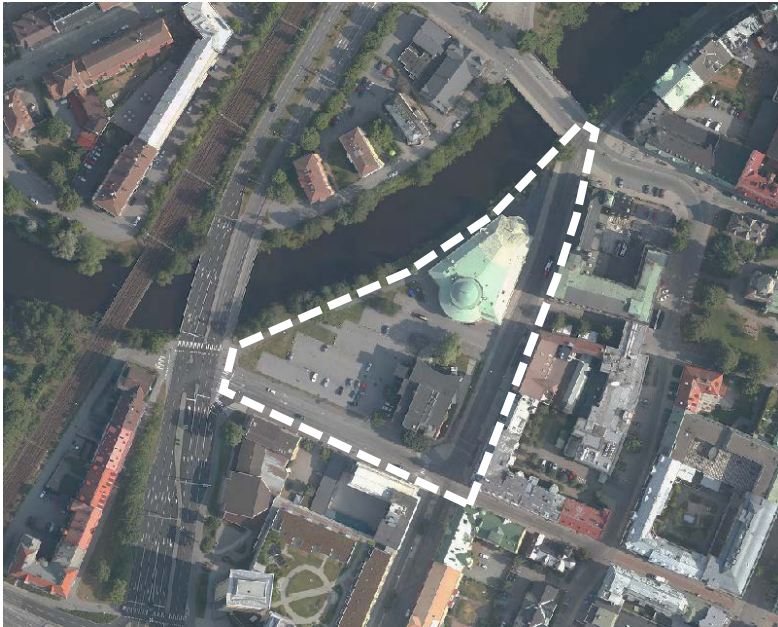
Åbylundsgatan 8 A

www.orebro.se



Part-financed by the European Union (European Regional Development Fund), Finnish Ministry of Environment and the partners. New Bridges project: www.urbanrural.net

Checklista med analys för att: a) identifiera konsekvenser av planen/ärendet utifrån ekologiskt, ekonomiskt och socialt perspektiv b) bedöma behovet av miljöbedömning och miljökonsekvensbeskrivning (MKB) av planer enligt Miljöbalken och Plan- och bygglagens kriterier för betydande miljöpåverkan.



| | |
|---------------------|--------------------------------------------------------------------------------------------------|
| Plan/ärende: | Detaljplan för fastigheten Nikolai 3:311 m.fl. (Kulturkvarteret) |
| Fastighet: | Nikolai 3:310, Nikolai 3:311, Nikolai 3:286, Nikolai 3:3307, Klockaregården 6, Klockaregården 7. |
| Områdesnamn: | Centrala Örebro |
| Församling: | |
| Populärnamn: | Kulturkvarteret |

| | |
|---------------------------------------------------------------------------|------------------------|
| Bedömning av handläggare/projektgrupp genomförd den 2017-05-08 av: | |
| Namn | Förvaltning |
| David Jansson & Niklas Gustafsson | Stadsbyggnad |
| Magnus Karlsson | Tekniska förvaltningen |
| Emma Handy | Miljökontoret |
| | |
| Bedömning granskad på MKB-möte den 20XX-XX-XX av: | |
| Namn | Förvaltning |
| | |
| | |
| | |
| | |
| Bedömning granskad av KB den 2017-05-09 | |
| Bedömning granskad av länsstyrelsen den 20XX-XX-XX | |

Förutsättningar

Planens/ärendets syfte och huvuddrag

Detaljplanen syftar till att möjliggöra uppförandet av ny kulturverksamhet bestående av bibliotek, kulturskola och kompletterande verksamheter inom kvarteret Klockaregården. Detaljplanen syftar också till att anpassa anslutande allmän plats till den nya verksamheten.

Detaljplanen innebär ny bebyggelse i anslutning till Svartån och en förtätning av ett befintligt kvarter med bebyggelse med stora kulturhistoriska värden

Planens/ärendets förutsättningar

| | |
|-----------------------------------------------------------------------------------------|------------------------------------------------------------------------------------------------------------------------------------------------------------------------------------------------------------------------------------------------------------------------------------------------|
| <i>Nulägesbeskrivning utifrån ekologiskt, ekonomiskt och socialt perspektiv.</i> | Planområdet omfattar en befintlig parkeringsyta, anslutande gator och grönstråk samt en befintlig byggnad av kulturhistoriskt värde och en transformatorstation. Planområdet omfattar även delar av Svartåns vattenområde. |
| <i>Nuvarande belastning inom berört område, tex. utsläpp förorening, ohälsotal etc.</i> | Planområdet finns markerat i MIFO-registret, föroreningen är klassificerad som "Övrig förorening". Planområdet består idag till stor del av en välutnyttjad parkeringsyta. Delar av Svartån ingår i planområdet, Svartån har otillfredsställande ekologisk status och problem med övergödning. |
| <i>Nuvarande belastning från omgivningen, tex. utsläpp förorening, ohälsotal etc.</i> | Planområdet är föremål för höga bullernivåer från omgivande vägtrafik samt från Östra Bangatan och järnväg väster om planområdet. |
| <i>Nollalternativ</i> | Området fortsätts att nyttjas som allmän parkering. Verksamheter som planeras flyttas till Kulturkvarteret förblir på sina nuvarande platser. Riksbankshuset förblir utan skyddsbestämmelser. |
| <i>(Lokaliserings-)alternativ</i> | - |

Påverkan på särskild grupp t.ex. barn, äldre, personer med funktionsnedsättning i förhållande till hela befolkningen

-

Sammanfattande bedömning av förslagets konsekvenser och miljöpåverkan

| Aspekter att bedöma | | + | ~ | - | Kommentarer. |
|-------------------------------------------------------------------------------------------------------------------------------------------------------------------------------------------------------|-------------------------------------------------------------------------------|------------------------------------------------|------------------------------------------------------|-------------------------------------------------------------|-------------------------------------------------------------------------------------------------------------------------------------------------------------------------------------------------------------------------------------------------------------------------------------------------------------------------------------------------------------------------------------------------------------------------------------|
| <p>Viktiga mål och principer att beakta. Gemensamt för samtliga aspekter är att kommunens budget och verksamhetsplan samt översiktsplan ska följas. Viktiga perspektiv: Barn, genus och mångfald.</p> | | <p>Positiv påverkan. Ingen MKB.</p> | <p>Negativ påverkan. Kan generera MKB</p> | <p>Betydande negativ påverkan. Genererar MKB</p> | <p>Beskrivning av eventuella förändringar som genererats i planen/ärendet under arbetets gång. Sammanfattning under övergripande rubrik, alternativt beskrivning per underrubrik.</p> |
| EKOLOGI | <p>Mark (Örebro Miljöprogram)</p> | X | | | Ny byggnad uppförs på befintliga parkeringsytor. Markföroreningar avhjälpas. Geotekniska förutsättningar undersöks för nödvändiga stabiliseringsåtgärder. |
| | <p>Vatten (Örebro vattenplan & Örebro Miljöprogram)</p> | X | | | Dagvatten från leds idag direkt ner i Svartån, varav merparten från parkeringsytor. Planen innebär att hanteringen av dagvatten regleras med bestämmelser och att parkeringsytorna försvinner. |
| | <p>Luft (Örebro miljöprogram & Transportplanen)</p> | | | | Detaljplanen bedöms inte bidra med varken negativ eller positiv påverkan. (oförändrat) |
| | <p>Klimatpåverkan (Örebro miljöprogram & Transportplanen)</p> | X | | | Platsen är en knutpunkt för kollektivtrafik. I.o.m. att besöksintensiva verksamheter flyttas dit bidrar planen till ökad tillgänglighet för kollektivt resande i staden. Planförslaget innebär även en tillkomst av cykelparkering och en förbättring av GC-trafikanter framkomst i området. Ett visst påslag av utsläpp under byggnadsfasen. Möjlighet finns att använda kollektiv energiförsörjning genom fjärrvärme/kyla. |
| | <p>Naturmiljö (Örebro miljöprogram. & Örebro Grönstruktur)</p> | | X | | Enstaka alträd längs Svartån kan ev. behöva tas ned i samband med byggnation. Merparten av de befintliga träden kommer dock sannolikt att vara kvar. |
| | <p>Naturresurshushållning (Örebro Miljöprogram)</p> | X | | | Planområdet bedöms inte innefatta värdefull mark och planen innebär att redan i anspråkstagen mark utnyttjas mer effektivt. |

| | | | | | |
|---------|----------------------------------------------------------------------------------------------------------------------------------------------------------------------|---|---|--|-----------------------------------------------------------------------------------------------------------------------------------------------------------------------------------------------------------------------------------------------------------|
| EKONOMI | Materiella tillgångar (Örebro miljöprogram) | X | | | Förbättrade förutsättningar för gc-trafik och kollektivtrafik. |
| | Befolkning (Näringslivs- & arbetsmarknadspolitiskt program för Ö-o 2009-2011) | X | | | Ökade möjligheter för utbildning och utveckling inom kulturella verksamheter. Förutsättningar för ökat kulturutbud och attraktion för Örebro. Möjligheter för företagetableringar inom ex. restaurang och handel i och i anslutning till Kulturkvarteret. |
| SOCIALT | Befolkning (Medborgarnas Örebro, Invandrapolitiskt program, Folkhälsoprogrammet, Barnkonventionen, Mål för jämställdhetspolitiken). | X | | | Verksamheter som bidrar till förbättrade möjligheter för utbildning och utveckling inom kulturella verksamheter för alla samhällsgrupper. Ökad tillgänglighet till området och förbättrade kopplingar till och längs med Svartåns strandkant. |
| | Människors hälsa och livskvalitet (Medborgarnas Örebro, Invandrapolitiskt program, Folkhälsoprogrammet, Barnkonventionen, Mål för jämställdhetspolitiken.) | X | | | Ökad tillgänglighet i området, nya mötesplatser skapas och ökat/utvecklat kulturutbud. |
| | Landskapbild (Ö-o Miljöprogram, Ö-o grönstruktur, Kulturminnen 1974, Fornminnesregistret, pågående kulturmiljöinventering) | | X | | Fast fornlämning för centrala Örebro berörs. En arkeologisk förundersökning är inledd för att vidare utreda förekomsten av forn- och kulturhistoriska lämningar inom planområdet. |
| | Stadsbild (Ö-o miljöprogram, Ö-o Grönstruktur, Bevarandeprogram för innerstadens bebyggelse, Kulturminnen 1974, Fornminnesregistret, kulturmiljöinv.) | X | | | Kvarterstruktur med stadsmässigt gaturum skapas med en skala som förhåller sig väl till omgivningen. Medför ny bebyggelse i anslutning till byggnader av kulturhistoriska värden. Bestämmelser utformas för att ta hänsyn/skydda dessa byggnader. |

Resultat av bedömning

Medför förslaget betydande effekter? (Markera med X)

JA

NEJ

X

Om JA: Beskriv direkta effekter.

Slutsatsen av behovsbedömningen är att planens/förslagets genom-

| | | | | |
|-------------------------------------------------------------------------------------------------------------------------------------------------------------------------------------------------------------------------------------------|--|----------------------------------------------------------------------------------------------------------------------------------------------------------------------------------------------------------------------------------------------------------------------------------------------------------------------------------|------------|----------|
| <p><i>Om JA: Beskriv indirekta effekter (sekundära).</i></p> <p><i>Om JA: Beskriv successivt adderande effekter i ett större sammanhang (kumulativa effekter). Många värderingar i det gula fältet kan sammantaget bli betydande.</i></p> | | <p><i>förande inte bedöms innebära några betydande effekter.</i></p> | | |
| <p>Behövs en MKB enligt lag? (Markera med X. Fylls endast i vid fysisk planering)</p> | | JA | NEJ | X |
| <p><i>Om JA: Ange sakområde/-n.</i></p> <p><i>Om JA: Lokaliseringsalternativ.</i></p> <p><i>Om JA: Geografiskt påverkansområde.</i></p> | | <p><i>Slutsatsen av behovsbedömningen är att planens/förslagets genomförande inte bedöms innebära en sådan betydande miljöpåverkan som avses i 6 kap 11§ Miljöbalken, MB. En miljöbedömning, med tillhörande miljökonsekvensbeskrivning, har därför inte upprättats enligt kraven i 5 kap. 18§ Plan- och bygglagen, PBL.</i></p> | | |

| Bedömning av förslagets miljöpåverkan utifrån ett EKOLOGISKT perspektiv | | | | | |
|---------------------------------------------------------------------------------------|-----------------------------------------------------------------------------------------------------------------------------------------------------------------------------------------------------|--------------------------------------------|--------------------------------------------------|---------------------------------------------------------|------------------------------------------------------------------------------------------------------|
| Aspekter att bedöma | Hjälppåfrågor för att underlätta bedömning | + | ~ | - | Kommentarer eller beskrivning av ev. förändringar som genererats i planen/ärendet under arbets gång. |
| | <p>Viktiga mål och principer att beakta. Gemensamt för samtliga aspekter är att kommunens budget och verksamhetsplan samt översiktsplan ska följas Viktiga perspektiv: Barn, genus och mångfald</p> | <p><i>Positiv påverkan. Ingen MKB.</i></p> | <p><i>Negativ påverkan. Kan generera MKB</i></p> | <p><i>Betydande negativ påverkan. Genererar MKB</i></p> | <p><i>Sammanfattning under övergripande rubrik, alternativt beskrivning per underrubrik.</i></p> |
| Mark | Örebro Miljöprogram | Summa X=2 | Summa X=1 | Summa X=0 | |

Bedömning av förslagets miljöpåverkan utifrån ett **EKOLOGISKT** perspektiv

| Aspekter att bedöma | Hjälpfrågor för att underlätta bedömning <i>Viktiga mål och principer att beakta. Gemensamt för samtliga aspekter är att kommunens budget och verksamhetsplan samt översiktsplan ska följas Viktiga perspektiv: Barn, genus och mångfald</i> | + <i>Positiv påverkan. Ingen MKB.</i> | ~ <i>Negativ påverkan. Kan generera MKB</i> | - <i>Betydande negativ påverkan. Genererar MKB</i> | Kommentarer eller beskrivning av ev. förändringar som genererats i planen/ärendet under arbetets gång. <i>Sammanfattning under övergripande rubrik, alternativt beskrivning per underrubrik.</i> |
|--------------------------------------------------|-------------------------------------------------------------------------------------------------------------------------------------------------------------------------------------------------------------------------------------------------|------------------------------------------|------------------------------------------------|-------------------------------------------------------|-----------------------------------------------------------------------------------------------------------------------------------------------------------------------------------------------------------------------------------------------------------------------------------------------------------------------------|
| <i>Förändring av markanvändn.</i> | Påverkar/-s förslaget av: •Att natur-, park-, jord- eller skogsmark tas i anspråk? | | X | | Ny byggrätt skapas huvudsakligen på befintliga parkeringsytor. Del av Nygatan planläggs som kvartersmark. En mindre andel parkyta i anslutning till Svartån tas i anspråk. |
| <i>Markföroreningar</i> | •Vilka tidigare verksamheter har funnits på platsen? •Finns det markföroreningar inom området? Hur påverkas dessa? •Har någon grundlig inventering/bedömning genomförts (ex. MIFO-klassning)? | X | | | Planområdet finns med i MIFO-registret, kategoriserat som "Övrig förorening". En översiktlig miljöteknisk undersökning har inletts för att utreda förekomsten av markföroreningar inom planområdet. Vid påträffande av ev. föroreningar över riktvärden kommer marken att behöva saneras innan startbesked utfärdas. |
| <i>Naturgeografi</i> | Påverkar/-s förslaget av: •Att det inom eller i närheten av planområdet finns exempelvis drumlinområde, rullstensås, moränformationer, förkastningsbrant? Hur påverkas denna/dessa (differentiera mellan planläggning och verksamhet)? | | | | - |
| <i>Stabilitet, ras-, skred- och erosionsrisk</i> | •Finns det risk för skred, sättningsbenägenhet eller liknande? I Ö-o har de flesta skred skett utmed vattendrag och när mark belastats t.ex. av massor. | X | | | En tidig geoteknisk utredning har konstaterat att stabilitetsrisker finns längs med Svartåns kant. En kompletterande geoteknisk utredning med rekommendationer för hantering av stabilitetsproblematiken vid nybyggnation har genomförts. |
| <i>Radon</i> | •Finns det några identifierade radonriskområden? •Kan rödfyr använts som fyllnadsmaterial? | | | | - |
| Vatten | <i>Örebro vattenplan & Örebro Miljöprogram, Vattenskyddsföreskrifter</i> | Summa X=1 | Summa X=1 | Summa X=0 | |

Bedömning av förslaget miljöpåverkan utifrån ett **EKOLOGISKT** perspektiv

| Aspekter att bedöma | Hjälpfrågor för att underlätta bedömning <i>Viktiga mål och principer att beakta. Gemensamt för samtliga aspekter är att kommunens budget och verksamhetsplan samt översiktsplan ska följas Viktiga perspektiv: Barn, genus och mångfald</i> | + <i>Positiv påverkan. Ingen MKB.</i> | ~ <i>Negativ påverkan. Kan generera MKB</i> | - <i>Betydande negativ påverkan. Genererar MKB</i> | Kommentarer eller beskrivning av ev. förändringar som genererats i planen/ärendet under arbetets gång. <i>Sammanfattning under övergripande rubrik, alternativt beskrivning per underrubrik.</i> |
|--------------------------------------------------|-----------------------------------------------------------------------------------------------------------------------------------------------------------------------------------------------------------------------------------------------------------------|------------------------------------------|------------------------------------------------|-------------------------------------------------------|-----------------------------------------------------------------------------------------------------------------------------------------------------------------------------------------------------------------------------------------------------|
| <i>Yt- och grundvattenkvalitet/nivå</i> | Påverkar/-s förslaget av: •yt- och grundvattenkvalitet/nivå? Ex. rullstensås, asfaltering, LOD, läckage, sårbarhet vid olyckor, enskilda avlopp. Infiltrations-, avrinnings- och dräneringsförhållanden? | X | | | Planområdet ligger i anslutning till Svartån med direkt avrinning ut i Svartån. Planen innebär en förbättring av dagvattenhanteringen genom att bestämmelser om hantering av dagvatten införs samt genom att befintliga parkeringsytor tas bort. |
| <i>Vattenskyddsområde</i> | •Ligger området inom den primära, sekundära eller tertiära zonen? Eller ligger det angränsande? •Kan det som etableras på platsen påverka vattnet negativt (t.ex. är transportintensivt, miljöfarliga verksamheter, strider mot vattenskyddsföreskrifterna)? | | | | - |
| <i>Översvämningsrisker</i> | •Ligger området över högsta dimensionerade nivå? 100-års vattenstånd? Hjälmaran +22,9m/+9,48m Öo höjdsyst.) •Dimensionerande vattenstånd? Hjälmaran +23,7m (+10,28m Öo höjdsyst.) •För andra sjöar gäller andra värden! | | X | | För en liten del av planområdet i anslutning för Svartån finns risk för översvämmning vid höga flöden. (100-, 200- eller 1000-års flöden.). Inga särskilda åtgärder i detaljplan för att hantera översvämningsrisken bedöms vara nödvändiga. |
| <i>Radon</i> | •Finns känd risk för radon i vatten? | | | | - |
| <i>Övr. hydrologiska aspekter</i> | •Finns artesiskt vatten, relict saltvatten? Vilket avrinningsområde berörs? | | | | Planområdet ingår i Svartåns avrinningsområde. |
| Luft | <i>Örebro Miljöprogram & Transportplanen</i> | Summa X=0 | Summa X=0 | Summa X=0 | |
| <i>Miljö kvalitetsnormer (MKN) - utomhusluft</i> | •Finns det risk att miljöprogrammet överskrids/ överträds? •Finns det risk att MKN överskrids/överträds för bensen, PM10 eller NOx? | | | | Stadsbyggnad bedömer utifrån tidigare planläggning och partikelmätningar längs med Östra Bangatan att det inte föreligger en risk för att miljö kvalitetsnormer för utomhusluft överskrids på grund av planförslaget. |
| <i>Riktvärde för buller</i> | • Klaras 55 dBA, ekvivalentnivå, för trafikbuller utanför alla fasader vid varje bostad? Om detta inte klaras: har minst hälften av alla boningsrum (vardagsrum plus sovrum) för resp. bostad en tyst sida (högst | | | | Planförslaget innefattar ej bostäder. Planområdet är dock utsatt för höga bullernivåer från Östra Bangatan, järnvägstrafik samt vägtrafik på omkringliggande gator. |

Bedömning av förslagets miljöpåverkan utifrån ett **EKOLOGISKT** perspektiv

| Aspekter att bedöma | Hjälpfrågor för att underlätta bedömning | + | ~ | - | Kommentarer eller beskrivning av ev. förändringar som genererats i planen/ärendet under arbetets gång. |
|------------------------|----------------------------------------------------------------------------------------------------------------------------------------------------------------------------------------------------------------------------------------------------------------------------------------------------------------------------------------------------------------------------------------|---------------------------------|---------------------------------------|-------------------------------------------|------------------------------------------------------------------------------------------------------------------------------------------------------------------------------------------------------------------------------------------------------------------------------------------------------------------------------------------------------------------------------|
| | Viktiga mål och principer att beakta. Gemensamt för samtliga aspekter är att kommunens budget och verksamhetsplan samt översiktsplan ska följas Viktiga perspektiv: Barn, genus och mångfald | Positiv påverkan. Ingen MKB. | Negativ påverkan. Kan generera MKB | Betydande negativ påverkan. Genererar MKB | Sammanfattning under övergripande rubrik, alternativt beskrivning per underrubrik. |
| | 45 dBA, ekvivalentnivå) eller åtminstone en ljud-dämpad sida (högst 50 dBA, ekvivalentnivå)? • Klaras 70 dBA, maximal ljudnivå, för trafikbuller på minst en uteplats till varje bostad? | | | | |
| Lukt | Påverkar/-s förslaget av: • Innebär förslaget någon luktande industri eller verksamhet som kan påverka boende? • Finns det verksamheter i närområdet som kommer påverka boende? | | | | - |
| Luft- och vindströmmar | Påverkar/-s förslaget av: • Att kraftiga luft- och vindströmmar skapas på boendes uteplatser och lekmiljöer? | | | | - |
| Klimatpåverkan | Klimatplanen & Transportplanen | Summa X=1 | Summa X=1 | Summa X=0 | |
| Utsläpp – transporter | Påverkar/-s förslaget: • Utsläppen av växthusgaser (inkl. byggfasen)? • Tillgången till kollektivtrafik (närhet och frekvens)? • Tillgången till G/C-vägar (närhet, kvalitet)? • Avstånd till service (daglivarhandel etc.)? • Uppnås Örebro kommuns parkeringsnorm för cykel? • Restidkvoter (cykel/bil, kollektivtrafik/bil)? Specifika kvoter finns för tätorten! | X | | | Eftersom planområdet skapar och flyttar verksamheter till ett mycket kollektivtrafknära läge förbättras möjligheten att resa till och från dessa verksamheter kollektivt. Planförslaget innebär en tillkomst av cykelparkering och en förbättring av GC-trafikanter framkomst i området. Förutsättningarna att nå bibliotek och kulturskola genom hållbara resor förbättras. |
| Utsläpp - energi | Påverkar/-s förslaget: • Utsläppen av växthusgaser (inkl. byggfasen)? • Tillgången till kollektiv energiförsörjning (fjärrvärme, närvärme) • Tillgången till biogas för industrin för processånga? | | X | | Planförslagets genomförande innebär ökade utsläpp under byggnadsfasen. Planområdet är anslutet till det kommunala fjärrvärmenätet. Möjlighet att använda kollektiv energiförsörjning finns. |
| Naturmiljö | Örebro Miljöprogram, Örebro Grönstruktur | Summa X=0 | Summa X=4 | Summa X=0 | |

Bedömning av förslagets miljöpåverkan utifrån ett **EKOLOGISKT** perspektiv

| Aspekter att bedöma | Hjälpfrågor för att underlätta bedömning <i>Viktiga mål och principer att beakta. Gemensamt för samtliga aspekter är att kommunens budget och verksamhetsplan samt översiktsplan ska följas Viktiga perspektiv: Barn, genus och mångfald</i> | + <i>Positiv påverkan. Ingen MKB.</i> | ~ <i>Negativ påverkan. Kan generera MKB</i> | - <i>Betydande negativ påverkan. Genererar MKB</i> | Kommentarer eller beskrivning av ev. förändringar som genererats i planen/ärendet under arbetets gång. <i>Sammanfattning under övergripande rubrik, alternativt beskrivning per underrubrik.</i> |
|------------------------------------------|---------------------------------------------------------------------------------------------------------------------------------------------------------------------------------------------------------------------------------------------------------------------------------------------------------------------------|------------------------------------------|------------------------------------------------|-------------------------------------------------------|---------------------------------------------------------------------------------------------------------------------------------------------------------------------------------------------------------------------------------------------------------------------------------------------------------------|
| <i>Strandskydd (djur- och växtlivet)</i> | <ul style="list-style-type: none"> Gäller strandskyddet inom området? Strandskyddet gäller 100m från varje sjö och vattendrag, både 100m upp på land och 100m ut i vattnet? | | | | Strandskyddet föreslås upphävas inom kvartersmark med hänvisning till det särskilda skäl som redovisas för i planbeskrivningen. |
| <i>Skyddad natur</i> | Påverkar/-s förslaget: <ul style="list-style-type: none"> skyddad natur som t.ex. Natura 2000, naturreservat, biotopskydd, generellt biotopskydd (alléer, åkerholmar m.m.), naturvårdsavtal, riksintresse för naturvård nyckelbiotop? | | | | Planområdet innefattar ingen skyddad natur. |
| <i>Utpekad skyddsvärd natur</i> | Påverkar/-s förslaget: <ul style="list-style-type: none"> utpekad skyddsvärd natur: Örebro gröonstruktur, sumpskog, naturvärden, våtmarker etc.? | | | | Planförslaget möjliggör för bebyggelse i anslutning till Svartån samt bryggor på strandkanten i anslutning till den nya bebyggelsen. Förslaget bedöms inte påverka någon utpekad skyddsvärd natur. |
| <i>Ekologisk känslighet</i> | <ul style="list-style-type: none"> Har någon skyddsvärd växt- eller djurart (missgynnad, hotad eller fridlyst) observerats inom området? Finns det någon identifierad värdefull livsmiljö (ex. skyddsvärda träd)? | | X | | Planförslaget bedöms inte påverka några skyddsvärda växt- och djurarter. Ett antal livskraftiga alträd som bedömts som ett värdefullt inslag i stadsmiljön återfinns i planområdet längs Svartåns strandkant. Träden bör bevaras man kan eventuellt behöva tas ner i samband med planens genomförande. |
| <i>Påverkan på grönområde</i> | Påverkar/-s förslaget: <ul style="list-style-type: none"> Att grönområden fragmenteras? Att grönområde "naggas i kanten"? Att "kantzons effekter" skapas i grönområdet intill tomten (ex. träd som skymmer solen på uteplatser el. marknadsföringslägen för företag längs större vägar)? | | X | | Planförslaget innebär att en mindre del av befintligt grönområde vid Badhusbron i anslutning till Svartån bebyggs. Planförslaget innebär att byggnad för kraga ut över grönområde vid Svartån. Fri passage och god framkomlighet längs stråket bibehålls. |

Bedömning av förslagets miljöpåverkan utifrån ett **EKOLOGISKT** perspektiv

| Aspekter att bedöma | Hjälpfrågor för att underlätta bedömning <i>Viktiga mål och principer att beakta. Gemensamt för samtliga aspekter är att kommunens budget och verksamhetsplan samt översiktsplan ska följas Viktiga perspektiv: Barn, genus och mångfald</i> | + <i>Positiv påverkan. Ingen MKB.</i> | ~ <i>Negativ påverkan. Kan generera MKB</i> | - <i>Betydande negativ påverkan. Genererar MKB</i> | Kommentarer eller beskrivning av ev. förändringar som genererats i planen/ärendet under arbetets gång. <i>Sammanfattning under övergripande rubrik, alternativt beskrivning per underrubrik.</i> |
|------------------------------------|-------------------------------------------------------------------------------------------------------------------------------------------------------------------------------------------------------------------------------------------------|------------------------------------------|------------------------------------------------|-------------------------------------------------------|-----------------------------------------------------------------------------------------------------------------------------------------------------------------------------------------------------|
| | •Att det skapas barriärer för djurs möjlighet att röra sig i landskapet? Skärs grönstråk av? | | | | |
| Naturresurs-hushållning | Örebro Miljöprogram | Summa X=1 | Summa X=0 | Summa X=0 | |
| Ändliga naturresurser | Påverkar/-s förslaget •Nyttjande av t.ex. naturgrus och olja | | | | - |
| Omfattande avfallshantering | Påverkar/-s förslaget •Omfattande avfallshantering ex. askdeponi, gruvavfall m.m. (ej hushållsavfall) | | | | - |
| Överexploatering av värdefull mark | Påverkar/-s förslaget: •Värdefull mark: natur-, park-, jordbruks-, skogsmark etc. Är marken så värdefull som naturresurs att den inte borde exploateras? •Balans mellan mark för grönområden & övrig mark? •Nyttjas marken effektivt? | X | | | Planområdet bedöms inte innefatta värdefull mark. Planförslaget innebär att redan i anspråkstagen mark utnyttjas mer effektivt. |

Bedömning av förslagets miljöpåverkan utifrån ett **EKONOMISKT** perspektiv

| Aspekter att bedöma | Hjälppåfrågor för att underlätta bedömning | + | ~ | - | Kommentarer eller beskrivning av ev. förändringar som genererats i planen/ärendet under arbetets gång. |
|-----------------------------------|------------------------------------------------------------------------------------------------------------------------------------------------------------------------------------------------------------------------------------------|---------------------------------|---------------------------------------|----------------------------------------------|---------------------------------------------------------------------------------------------------------------------------------------------------------------------------|
| | Viktiga mål och principer att beakta. Gemensamt för samtliga aspekter är att kommunens budget och verksamhetsplan samt översiktsplan ska följas. Viktiga perspektiv: Barn, genus och mångfald | Positiv påverkan. Ingen MKB. | Negativ påverkan. Kan generera MKB | Betydande negativ påverkan. Genererar MKB | Sammanfattning under övergripande rubrik alternativt beskrivning per underrubrik |
| Materiella tillgångar | Örebro miljöprogram | Summa X=2 | Summa X=0 | Summa X=0 | |
| <i>Infrastruktur</i> | Påverkar/-s förslaget: •tillgång till eller behov av ny infrastruktur (ex. G/C-väg, gata, VA, kollektivtrafik, fjärrvärme)? | X | | | Planförslagets genomförande innefattar att befintlig gångpassage vid Svartån rustas upp. Omkringliggande gator anpassas utifrån det nya kvarteret. |
| <i>Mark- och vattentillgångar</i> | Påverkar/-s förslaget nuvarande användning av: •ekonomiskt värdefull mark (t.ex. produktiv jordbruks eller skogsmark)? •Finns förorenad mark på platsen? | | | | Planens genomförande kan innebära att eventuella markföroreningar saneras. |
| <i>Samhällsfunktion</i> | Påverkar/-s förslaget: •samhällskostnader för att nå service (t.ex. förskola, dagligvaruhandel) eller ligger den tillräckligt nära? •kostnader för behov av ny service (utbyggnad)? •stärkt kundunderlag för befintlig service? | X | | | Planförslaget innebär att samhällsservice beläggs i ett tillgängligt och kollektivtrafikhärläge. |
| Befolkning | Näringslivs- och arbetsmarknadspolitiskt program för Örebro 2009-2011 | Summa X=3 | Summa X=0 | Summa X=0 | |
| <i>Sysselsättning</i> | Påverkar/-s förslaget: •möjligheterna till sysselsättning för fler? •möjligheten till arbete för kvinnor resp. män? •ungdomars möjlighet att stanna kvar i Örebro? | X | | | Se "företagsklimat" |
| <i>Utbildning</i> | Påverkar/-s förslaget: •tillgänglighet till utbildning (utbildningslokal eller transport-möjligheter)? •ungdomars möjlighet att stanna kvar i Örebro? | X | | | Planförslaget möjliggör för uppförandet av ny kulturverksamhet som kan bidra till att förbättra möjligheterna för utbildning och utveckling inom kulturella verksamheter. |
| <i>Företagsklimat</i> | Påverkar/-s förslaget: •möjlighet till företagsetablering i kommunen (genom ex. tillgång till tomter, infrastruktur, kollektivtrafik)? •kommunens attraktionskraft? | X | | | Skapar förutsättningar för ökat kulturutbud med stor potential för "symbios-effekter" och ökad attraktion för Örebro. |

Bedömning av förslagets miljöpåverkan utifrån ett **EKONOMISKT** perspektiv

| Aspekter att bedöma | Hjälpfrågor för att underlätta bedömning <i>Viktiga mål och principer att beakta. Gemensamt för samtliga aspekter är att kommunens budget och verksamhetsplan samt översiktsplan ska följas. Viktiga perspektiv: Barn, genus och mångfald</i> | + <i>Positiv påverkan. Ingen MKB.</i> | ~ <i>Negativ påverkan. Kan generera MKB</i> | - <i>Betydande negativ påverkan. Genererar MKB</i> | Kommentarer eller beskrivning av ev. förändringar som genererats i planen/ärendet under arbets gång. <i>Sammanfattning under övergripande rubrik alternativt beskrivning per underrubrik</i> |
|---------------------|------------------------------------------------------------------------------------------------------------------------------------------------------------------------------------------------------------------------------------------------------------------------------------------------------------|----------------------------------------------|----------------------------------------------------|-------------------------------------------------------|-------------------------------------------------------------------------------------------------------------------------------------------------------------------------------------------------|
| | <ul style="list-style-type: none"> •lokala entreprenörer, ex närproducerat byggmaterial? •omställning till grön ekonomi, t.ex. investeringar för hållbar utveckling och grön teknik? | | | | Möjligheter för företagsetableringar inom ex. restaurang och handel i och i anslutning till Kulturkvarteret. |
| <i>Hälsoekonomi</i> | Påverkar/-s förslaget/kan åtgärden innebära att kostnader eller negativa effekter ökar/minskar gällande: <ul style="list-style-type: none"> •fysisk och psykisk hälsa? •olyckor? •skadegörelse/hot/våld? •miljörelaterade hälsoeffekter, tex. buller, radon etc? | | | | - |

| Bedömning av förslaget miljöpåverkan utifrån ett SOCIALT perspektiv | | | | | |
|----------------------------------------------------------------------------|------------------------------------------------------------------------------------------------------------------------------------------------------------------------------------------------------------------------------------------------------------------------------------------------------------------------------------------------------------------------------------------------------------------------|-----------------------------------------------------|-----------------------------------------------------------|------------------------------------------------------------------|-----------------------------------------------------------------------------------------------------------------------------------------------------------------------------------------------------------|
| Aspekter att bedöma | Hjälpfrågor för att underlätta bedömning | + <i>Positiv påverkan. Ingen MKB.</i> | ~ <i>Negativ påverkan. Kan generera MKB</i> | - <i>Betydande negativ påverkan. Genererar MKB</i> | Kommentarer eller beskrivning av ev. förändringar som genererats i planen/ärendet under arbetets gång. <i>Sammanfattning under övergripande rubrik, alternativt beskrivning per underrubrik</i> |
| Befolkning | <i>Medborgarnas Ö-o, Invandarpolitiskt program, Folkhälso- progr., Barnkonventionen, Mål för jämställdhetspolitiken.</i> | Summa X=2 | Summa X=0 | Summa X=0 | |
| <i>Befolknings- sammansätt- ning</i> | Påverkar/-s förslaget: • befolkningsammansättningen (åldersstruktur, hus- hållsammansättning, utbildning etc.) • särskilt känsliga grupper (personer med funktions- nedsättn, socialt och ekonomiskt utsatta, barn, äldre)? | X | | | Planförslaget möjliggör för verksamhet som kan bidra till att förbättra möjligheterna för utbildning och utveckling inom kulturella verksamheter för alla samhällsgrupper. |
| <i>Boende</i> | Påverkar/-s förslaget : • boendeselegat. ut etniskt/socioekon. perspektiv? • möjligheterna till en blandad bebyggelse (hustyper + upplåtelseform, lägenhetsstorlek) - i närområdet samt i staden som helhet? • möjlighet till kvarboende? • tillgänglighet till, från och i området samt viktiga målpunkter med olika färdmedel? • rörlighet på bostadsmarknaden? • barn och ungdomars uppväxtmiljö? | X | | | Planförslaget bidrar till att tillgängliggöra området och förbättrar kopplingen till och längs med Svartåns strandkant. |
| Människors hälsa & livskvalitet | <i>Medborgarnas Örebro, Invandarpolitiskt program, Folk- hälsoprogrammet, Barnkonventionen, Mål för jämställd- hetspolitiken, Örebro gröstruktur.</i> | Summa X=1 | Summa X=0 | Summa X=0 | |
| <i>Hälsa</i> | Påverkar/-s förslaget: • förutsättningarna till god hälsa på lika villkor såsom ex. ”tillgång oberoende av den sociala eller ekonomiska situationen” • livsstil och levnadsvanor relaterat till hälsa såsom t.ex närhet till motionshall/ grönområde • individers/grupperns möjligheter till val/konsumtion relaterat till hälsa såsom t.ex. placering av casino nära skola/bostadsområde. | X | | | Planförslaget möjliggör för att offentliga verksamheter skapas i ett tillgängligt och kollektivtrafiknära läge. |

Bedömning av förslagets miljöpåverkan utifrån ett **SOCIALT** perspektiv

| Aspekter att bedöma | Hjälpfrågor för att underlätta bedömning <i>Viktiga mål och principer att beakta. Gemensamt för samtliga aspekter är att kommunens budget och verksamhetsplan samt översiktsplan ska följas. Viktiga perspektiv: Barn, genus och mångfald</i> | + <i>Positiv påverkan. Ingen MKB.</i> | ~ <i>Negativ påverkan. Kan generera MKB</i> | - <i>Betydande negativ påverkan. Genererar MKB</i> | Kommentarer eller beskrivning av ev. förändringar som genererats i planen/ärendet under arbetets gång. <i>Sammanfattning under övergripande rubrik, alternativt beskrivning per underrubrik</i> |
|-------------------------------------|---------------------------------------------------------------------------------------------------------------------------------------------------------------------------------------------------------------------------------------------------------------------------------------------------------------------------------------------------------------------------------------------------------------------------------------------------------------------------------------------------------------------------------------------------------------------|------------------------------------------|------------------------------------------------|-------------------------------------------------------|-----------------------------------------------------------------------------------------------------------------------------------------------------------------------------------------------------------------------------------------------------------------------------------------------------------------------------------------------------------------------------------------------------------------------------------|
| <i>Socialt liv och mötesplatser</i> | Påverkar/-s förslaget: <ul style="list-style-type: none"> • närhet/tillgång till och kvalitet på mötesplatser och uteliv för olika grupper? • förutsättningar för rörelse och folkliv i området? • finns tillgång till förenings- /gemensamhetslokaler som är utformade och tillgängliga för alla? • förutsättningar för kulturutbud? • barns lekmöjligheter utomhus? • förutsättningar för delaktighet/inflytande på ex. möjligheten att kunna påverka mötesplatsens utformning, läge ”öppettider”. | X | | | Planförslaget möjliggör för verksamheter som bidrar till att området aktiveras och tillgängliggörs. Nya mötesplatser på allmän plats i anslutning till den nya verksamheten kan skapas. Förslaget innebär att Örebros kulturutbud kan utvecklas. |
| <i>Trygghet</i> | Påverkar/-s förslaget: <ul style="list-style-type: none"> • tillgången till trygga stråk och platser? • kvinnors och mäns upplevelse av trygghet? • närhet och trygg tillgång till kollektivtrafik? • förutsättningar för folkliv/rörelse i området? • överskådlighet och orienterbarhet i området? • genererandet av tomma platser delar av dygnet? • risk för skadegörelse, hot & våld pga. att insynsfria, stängda ytor tillskapas? | X | | | Planförslaget möjliggör för ny verksamhet i anslutning en av Örebros viktigaste kollektivtrafikplatser, vilket bidrar till mer rörelse och liv på platsen vid olika tider av dygnet. Planen innebär att området aktiveras och tillgängliggörs, detta gäller särskilt gångstråket vid Svartån. |
| <i>Säkerhet</i> | Påverkar/-s förslaget: <ul style="list-style-type: none"> • stråk/korsningars säkerhet för olika färdmedel? • olycksrisker? • närhet till godsstråk eller väg för farligt gods? • brandrisk & framkomlighet för räddningstjänst? | | X | | Planförslagets genomförande innebär att fler människor rör sig kring och i anslutning till kollektivtrafikplatsen vilket kan ge upphov till konflikter mellan olika trafikslag. Planförslaget möjliggör dock för en omarbetning och förbättring av kollektivtrafikplatsen och passager över anslutande gator. Planområdet ligger ca 70 meter från järnväg med farligt gods. Planområdet bedöms ligga på ett så pass |

Bedömning av förslagets miljöpåverkan utifrån ett **SOCIALT** perspektiv

| Aspekter att bedöma | Hjälpfrågor för att underlätta bedömning | + | ~ | - | Kommentarer eller beskrivning av ev. förändringar som genererats i planen/ärendet under arbets gång. <i>Sammanfattning under övergripande rubrik, alternativt beskrivning per underrubrik</i> |
|---------------------------------------------|----------------------------------------------------------------------------------------------------------------------------------------------------------------------------------------------------------------------------------------------------------------------------------------------------------------------------------------------------------------------------------------------------------------------------------------------------------------------------------------------------------------------------------------------------------------------------------------------------------------------------------------------------------------------------------------------------------------------------------------------------------------------------------------------------------|-------------------------------------|-------------------------------------------|--------------------------------------------------|------------------------------------------------------------------------------------------------------------------------------------------------------------------------------------------------------------------------------------------|
| | <i>Viktiga mål och principer att beakta. Gemensamt för samtliga aspekter är att kommunens budget och verksamhetsplan samt översiktsplan ska följas. Viktiga perspektiv: Barn, genus och mångfald</i> | <i>Positiv påverkan. Ingen MKB.</i> | <i>Negativ påverkan. Kan generera MKB</i> | <i>Betydande negativ påverkan. Genererar MKB</i> | |
| | | | | | stort avstånd från riskkällan att inga särskilda åtgärder behövs. |
| <i>Tillgänglighet, närhet och barriärer</i> | Påverkar/-s förslaget: <ul style="list-style-type: none"> • tillgängligheten till arbetsplatser samt service, såväl kommersiell som offentlig ex. lämna barn på förskola, tillgänglighet till vårdcentral, handel, träningslokaler etc. via gång-, cykel- och kollektivtrafik? • förekomst av fysiska barriärer i området? • förekomst av mentala barriärer i området såsom obehagliga, otrygga, ologiska stråk och platser? • tillgång till kollektivtrafik? • tillgång till gång- och cykelstråk? • människors val av hållbara färdmedel? • barns skolvägar och möjligheter att på egen hand ta sig till fritidsaktiviteter o.d.? • möjligheter att orientera sig och ta sig fram för personer med funktionsnedsättning? | X | | | Planförslaget möjliggör för att offentliga verksamheter skapas i ett tillgängligt och kollektivtrafikhögt läge. Förslaget innebär att tillgängligheten för GC-trafikanter förbättras genom skapandet av nya kopplingar och vägar. |
| <i>Friluftsliv och rekreation</i> | Påverkar/-s förslaget av: <ul style="list-style-type: none"> • förutsättningar för rekreation/friluftsliv för alla medborgargrupper? • riksintresse för friluftsliv? • strandskyddet? • Ligger planområdet inom/angr. till områden som identifierats som tysta? Innebär planen bullrande verksamhet som kan påverka tysta områden? • tillgänglighet till motionsspår/ idrottsmöjligheter? • barns tillgång till kojskogar /spontana lekplatser? • närheten till park/naturområde? Tillgången till park & naturområde/boende? Utsikt över grönområde? | | | | Strandskyddet upphävs inom kvartermark med hänvisning till de skäl som redovisas för i planbeskrivningen. Planförslaget bedöms medföra ett tillgängliggörande av området och Åstråket. |

Bedömning av förslaget miljöpåverkan utifrån ett **SOCIALT** perspektiv

| Aspekter att bedöma | Hjälpfrågor för att underlätta bedömning | + | ~ | - | Kommentarer eller beskrivning av ev. förändringar som genererats i planen/ärendet under arbetets gång. |
|------------------------------------------|---------------------------------------------------------------------------------------------------------------------------------------------------------------------------------------------------------------------------------------------------------------------------------------------------------------------------------------------------------|-------------------------------------|-------------------------------------------|--------------------------------------------------|------------------------------------------------------------------------------------------------------------------------------------------------------------------------------------------------------|
| | <i>Viktiga mål och principer att beakta. Gemensamt för samtliga aspekter är att kommunens budget och verksamhetsplan samt översiktsplan ska följas. Viktiga perspektiv: Barn, genus och mångfald</i> | <i>Positiv påverkan. Ingen MKB.</i> | <i>Negativ påverkan. Kan generera MKB</i> | <i>Betydande negativ påverkan. Genererar MKB</i> | <i>Sammanfattning under övergripande rubrik, alternativt beskrivning per underrubrik</i> |
| | • grönområdets olika sociala funktioner (det vilda, artrika, stora skogen, aktivitetspark, lekvänliga, rofyllda, prydspårsparken etc.)? | | | | |
| <i>Fysiska störningar - risk och hot</i> | Påverkar/-s förslaget: • att miljö kvalitetsnormer (MKN) för buller, luft, partiklar m.m överskrids? • hälsorisker pga. ex. höga bullernivåer, dålig luft- och vattenkvalitet, störande vibrationer, ljusförhållanden? • finns särskilt känsliga grupper i området som kan påverkas mer än andra? | | | | Planförslaget innebär inga fysiska störningar. |
| Landskapsbild | <i>Ö-o Miljöprogram, Ö-o gröonstruktur, Kulturminnen 1974. Fornminnesregistret, pågående kulturmiljöinventering</i> | Summa X=0 | Summa X=1 | Summa X=0 | |
| <i>Områdets karaktär</i> | Påverkar/-s förslaget landskapstypen: • småbrutet landskap? • storskaligt landskap? • by- eller gårdsmiljö? • betydelsefulla utblickar eller siktlinjer av förslaget? | | | | - |
| <i>Kulturhistoriska värden</i> | Påverkar/-s förslaget: • Skyddsvärt kulturlandskap eller by-/gårdsmiljö? • Industriminnet eller minnet från annat näringsfång? • Äldre vägar, murar, alléer, plats med tradition? • Finns fornlämningar el. kulturhistoriska lämningar? • Någon utpekad riksintressant kulturmiljö? • Något byggnadsminne, kyrkomiljö/begravn.splats? | | X | | Planområdet innefattar en fast fornlämning för centrala Örebro. En arkeologisk förundersökning är inledd för att vidare utreda förekomsten av forn- och kulturhistoriska lämningar inom planområdet. |
| Stadsbild | <i>Ö-o miljöprogram, Ö-o Grönstruktur, Bevarandeprogram för innerstadens bebyggelse, Kulturminnen 1974, Fornminnesregistret, pågående kulturmiljöinventering</i> | Summa X=2 | Summa X=0 | Summa X=0 | |
| <i>Områdets karaktär</i> | • Påverkar/-s/understödjer förslaget områdets egenskaper? Öppet/slutet, privat/offentligt, grönt/hårdgjort? • Påverkas områdets skala? • Påverkas områdets orienterbarhet ex. i sin struktur eller kvartersform? | X | | | Den föreslagna bebyggelsen i planen bidrar till att skapa en kvartersstruktur i området genom att förtäta på |

Bedömning av förslaget miljöpåverkan utifrån ett **SOCIALT** perspektiv

| Aspekter att bedöma | Hjälpfrågor för att underlätta bedömning <i>Viktiga mål och principer att beakta. Gemensamt för samtliga aspekter är att kommunens budget och verksamhetsplan samt översiktsplan ska följas. Viktiga perspektiv: Barn, genus och mångfald</i> | + <i>Positiv påverkan. Ingen MKB.</i> | ~ <i>Negativ påverkan. Kan generera MKB</i> | - <i>Betydande negativ påverkan. Genererar MKB</i> | Kommentarer eller beskrivning av ev. förändringar som genererats i planen/ärendet under arbets gång. <i>Sammanfattning under övergripande rubrik, alternativt beskrivning per underrubrik</i> |
|--------------------------------|-----------------------------------------------------------------------------------------------------------------------------------------------------------------------------------------------------------------------------------------------------------------------------------------------------------------------------------------------------------------------------------------------------------------------|------------------------------------------|------------------------------------------------|-------------------------------------------------------|------------------------------------------------------------------------------------------------------------------------------------------------------------------------------------------------------------------------------------------------------------------|
| | <ul style="list-style-type: none"> • Ar det integrerat omgivningen, hur blir sambanden? | | | | <p>en tidigare obebyggd yta. Byggrätt mot Nygatan möjliggör för ett tydligare mer stadsmässigt gaturum som förhåller sig väl till planområdets centrala läge.</p> <p>Den föreslagna bebyggelsen bedöms ha en skala som förhåller sig väl till sin omgivning.</p> |
| <i>Kulturhistoriska värden</i> | <p>Påverkar/-s förslaget</p> <ul style="list-style-type: none"> • Kulturhistoriskt intressanta byggnader, bebyggelsemiljöer, parker, grönområden eller platser? • Industriminnen eller lämningar av annan äldre verksamhet/näringsfång? • Byggnadsminne, kyrkomiljö, begravningsplats? • Fornminnen eller kulturhistoriska lämningar? • Någon plats med tradition? | X | | | <p>Planen föreslår ny bebyggelse i nära anslutning till byggnader av stora kulturhistoriska värden. Förslagets bestämmelser är dock utformande för att ta hänsyn till dessa byggnader. För riksbankshuset införs även skyddsbestämmelser av kulturmiljöskäl.</p> |

Lagstiftning och behovsbedömningens syfte

EG-direktivet om miljöbedömningar av planer och program har införlivats i svensk lagstiftning genom ändringar bland annat plan- och bygglagen (PBL) och miljöbalken (MB) den 21 juli 2004 samt genom ändringar i förordningen om miljökonsekvensbeskrivningar (MKB) den 1 juli 2005.

Behovsbedömning är den allmänt använda benämningen på den analys som leder fram till ställningstagandet om huruvida en miljöbedömning behöver göras för planen eller inte. Kravet på att göra en miljöbedömning gäller enbart för de planer vars genomförande kan antas leda till en betydande miljöpåverkan. Behovsbedömningen ska göras utifrån kriterierna i både bilaga 2 och bilaga 4 till MKB-förordningen.

Syftet med en miljöbedömning är att integrera miljöaspekter i planen så att en hållbar utveckling främjas i enlighet med 6 kap. 11 § miljöbalken. Ett steg i miljöbedömningen är att upprätta en miljökonsekvensbeskrivning (MKB).

Kriterier för betydande miljöpåverkan:

Förordning (1998:905) om miljökonsekvensbeskrivningar - Bilaga 4

1. Planens eller programmets karaktäristiska egenskaper

I bedömningen skall särskilt beaktas i vilken utsträckning planen eller programmet

a) anger förutsättningarna för verksamheter eller åtgärder när det gäller plats, art, storlek och driftsförhållanden eller genom att fördela resurser,

b) har betydelse för andra planers eller programs miljöpåverkan,

c) har betydelse för integreringen av miljöaspekter särskilt för att främja en hållbar utveckling,

d) innebär miljöproblem som är relevanta för planen eller programmet, eller

e) har betydelse för genomförandet av gemenskapens miljölagstiftning.

2. Typen av påverkan och det område som kan antas bli påverkat

I bedömningen skall särskilt beaktas

a) sannolikheten, varaktigheten och frekvensen av påverkan och möjligheten att avhjälpa den,

b) påverkans totaleffekt,

c) påverkans gränsöverskridande art,

d) riskerna för människors hälsa eller för miljön,

e) påverkans storlek och fysiska omfattning,

f) vilken betydelse och sårbarhet som det påverkade området har på grund av intensiv markanvändning, överskridna miljökvalitetsnormer, kulturarvet eller speciella särdrag i naturen, och

g) påverkan på områden eller natur som har erkänd nationell, gemenskaps- eller internationell skyddsstatus. Förordning (2005:356).

Politiska mål och konsekvensbedömningar

Förutom lagstiftning skall i denna bedömning också övergripande politiska mål att beakta.

Övergripande lokala mål att beakta:

Finns publicerade på kommunens interna webbplats iOR, exempelvis kommunens budget och plan ("Övergripande strategier och budget", ÖSB) samt översiktsplan.

Programnämnd samhällsbyggnad har i beslut 2009-02-03 också prioriterat Örebro Miljöprogram, Örebro Grönstruktur, Transportplanen samt Vattenplanen för sitt verksamhetsområde.

Nationella mål att beakta:

Mål för *folkhälsopolitiken*: Skapa samhälliga förutsättningar till god hälsa på lika villkor för hela befolkningen

Mål för *barnpolitiken*: Barn och unga ska respekteras, ges möjlighet till utveckling och trygghet samt delaktighet och inflytande.

Mål för *jämställdhetspolitiken*: Kvinnor och män ska ha samma makt att forma samhället och sitt eget liv.

Mål för *integrationspolitiken*: Lika rättigheter, skyldigheter och möjligheter för alla oavsett etnisk och kulturell bakgrund.

Lathund

1. Processen

Tanken med checklistan är att den ska göras i ett tidigt skede av plan-/ärendeprocessen, tillsammans med andra kompetenser. Tanken är också att dokumentet ska vara processinriktad, dvs. om du kan se en potentiell påverkan ska du försöka göra anpassningar i förslaget för att sedan kunna revidera bedömningen i checklistan. Sådana anpassningar ska också dokumenteras.

Checklistan är framförallt utformad för att fyllas i vid dator.

2. Uppbyggnad

2.1 De olika avsnitten

Checklistan är uppbyggt efter de **tre hållbarhetsaspekterna** – ekologiskt (gröna fält), ekonomiskt (blå fält) och socialt hållbar utveckling (rosa fält), **ett avsnitt för respektive aspekt**.

- **Försättsblad** med illustration och uppgifter om aktuellt ärende/plan.
- Beskrivning av **förutsättningar** för planen/ärendet.
- **Sammanfattning** av bedömningarna som gjorts under respektive aspekt. Här kan du även summera de kryss du markerat i den detaljerade bedömningen.

- **Resultat** av bedömningen.
- **Detaljerade bedömningar** för respektive aspekt.
- Beskrivning av **mål och syfte**.
- Denna **lathund**.

2.2 Ifyllnad av checklistan

Förklaringen av uppbyggnaden av checklistan följer kolumnordningen.

- I **Aspekter att bedöma** listas i **fetstil** de aspekter som lagtexten (PBL och Miljöbalken) anger ska bedömas i behovsbedömningen. I *kursiv stil* listas vår tolkning av lagtexten – dvs. ett tydliggörande av vad som ska bedömas.

I **Hjälpfrågor för att underlätta bedömningen** hittar du i *kursiv stil* de kommunala måldokument som bedömningen bör svara mot. Ett antal hjälpfrågor finns sedan listade till hjälp för att tydliggöra vad aspekten innebär, inte minst inom fysisk planering. Frågorna är tänkta att hjälpa dig i vad det du ska bedöma.

- Sedan följer själva **värderingen**, listat i **grönt, gult och rött**. Sätt kryss i den bedömning du/arbetsgruppen gör. **Grönt:** bedömningen görs att påverkan är positiv. **Gult:** förslaget innebär en negativ påverkan, men inte så pass stor att det krävs en MKB enligt lag. Ett kryss i den gula kolumnen innebär att konsekvensen bör föras in och redogöras för i planbeskrivningen om det gäller en fysisk plan. Om det blir många kryss i det gula fältet kan det **sammantaget** generera en MKB (kumulativ effekt). **Rött:** kryssas i när bedömningen görs att förslaget innebär en betydande negativ påverkan dvs. en MKB ska tas fram. (Om aspekten inte är aktuell, t.ex. om kulturlämnning inte finns i området, sätts inget kryss i värderingsfältet och i kommentarsfältet anges ”ej relevant”.)
- **Kommentarer. Beskrivning av ev. förändringar som genererats i planen under arbetets gång.** Här finns ett tomt fält där du kommenterar det som behövs för att förtydliga värderingen. Här kan du också lista de förändringar som behovsbedömningen kan ha genererat. Här kan man välja att kommentera ett helt avsnitt under den fetstilta rubriken eller varje delavsnitt för sig. Belys gärna konsekvenserna på både kort och lång sikt.

3. Hjälpmedel

Kartskikt för att underlätta bedömningen finns sedan tidigare för att bedöma ekologiska aspekter. En särskild webbkarta utarbetas för behovsbedömning: <http://zora.orebro.se/intramax2/> I dagsläget utgörs är denna inte fullständig. Strukturen i kartan följer checklistan. Kartskikten för de sociala aspekterna är indelade enligt NYKO 3, en indelning på stadsdelsnivå. De siffror du ser för befolkning o.d. måste därför relateras till hur området ser ut. Är halva området täckt av skog har det betydelse för hur befolkningen är spridd samt hur man ska tolka procentandelar.

4. Utskriftsinformation

Inför presentation för politiker o.d. kan du behöva skriva ut checklistan. Genom checklistans uppbyggnad kan du välja att bara skriva ut försättsblad, förutsättningar, sammanfattning och resultat. Den detaljerade bedömningen kan med fördel presenteras digitalt vid eventuell föredragning, alternativt skrivas ut då särskilda motiv finns. De sista avsnitten, mål och syfte och lathunden, skrivs aldrig ut.

