

Verksamhetsplan med budget 2016.

Landsbygdsnämnden

Beslutad av Landsbygdsnämnden, den 14 april 2016

Innehåll

1	Förslag till beslut.....	3
1.1	Tidigare fattade budgetbeslut	4
2	Landsbygdsnämndens bedömning	5
2.1	Verksamhetsåret 2016	5
2.2	Framåtblick för mandatperioden.....	5
2.2.1	Utvecklingsuppdrag 2016 utifrån kommunens Övergripande strategier med budget 2016 med plan för 2017-2018 (ÖSB)	6
2.2.2	Verksamhetsuppdragets indikatorer med mål	6
2.2.3	Ekonomisk ram.....	6
2.2.4	Uppföljningskrav	6
2.3	Landsbygdsnämndens egna styrregler.....	7
3	Planering av nämndens verksamhet och utveckling.....	8
3.1	Verksamhetsplanering.....	9
3.1.1	Verksamhetsplanering.....	10
3.1.2	Verksamhetsplanering.....	11
3.1.3	Verksamhetsplanering.....	11
3.1.4	Verksamhetsplanering.....	12
3.1.5	Målgruppernas/brukarnas och medborgarnas uppfattning om tjänsterna	12
4	Planering för god ekonomisk hushållning (GEH).....	13
4.1	Ekonomi.....	13
4.1.1	Ekonomiska nyckeltal	14
4.1.2	Landsbygdsnämndens samlade ekonomi	14
4.1.3	Politiska prioriteringar	14
4.1.4	Landsbygdsnämndens budgetram	15
4.2	IT.....	16
	BILAGOR	17

1 Förslag till beslut

Landsbygdsnämnden kommer under verksamhetsåret 2016 att fortsätta arbetet med att etablera uppdraget enligt reglementet och utveckla sitt verksamhetsuppdrag utifrån de strategiska områdena Hållbar tillväxt, Människors egenmakt, Barns och ungas behov samt Trygg välfärd. För Landsbygdsnämndens arbete ska följande perspektiv vara ledande: genus, barn, mångfald, klimat och folkhälsa.

Under 2016 kommer Landsbygdsnämnden att fokusera på följande

- att fortsätta arbetet med ett landsbygdsprogram för Örebro kommun
- utveckla kriterier och förutsättningar för lokala utvecklingsgrupper
- Lokala mötesformer för samarbete och kontakt med nätverk, föreningar och företag, verksamma inom kommunens landsbygd, skapas
- hantera ärenden och projekt från de tidigare lokala områdesnämnderna som inte har en naturlig plats i den kommunala organisationen
- arbeta med medborgardialog, även riktade till barn och unga
- vara en remissinstans för frågor som rör landsbygden
- arbeta med att sprida kunskap och öka insikten om de speciella behov som landsbygden och kommunens mindre tätorter har i förhållande till staden
- medverka i revideringen av översiktsplanen
- medverka i utredningen för hur kommunen kan bedriva långsiktig skolverksamhet med hög kvalitet på orter där elevunderlaget är litet
- medverka i övriga projekt som berör nämndens strategiska uppdrag
- bredbandsutbyggnaden på landsbygden
- verka för en landsbygdssäkring av kommunala beslut
- utöka den geografiska spridningen av nyhetsblad till landsbygden
- omarbete kriterierna för stöd till företagsorganisationer

Nämnden kommer att arbeta för god ekonomisk hushållning och följa upp detta genom de indikatorer som nämns i verksamhetsplanen.

Kommunstyrelseförvaltningens förslag till Landsbygdsnämnden

1. Reviderad verksamhetsplan med budget för 2016 för Landsbygdsnämnden fastställs
2. Reviderad verksamhetsplan med budget för 2016 överlämnas till Kommunstyrelsen för kännedom.

1.1 Tidigare fattade budgetbeslut

För kännedom fattades nedanstående beslut av Landsbygdsnämnden på sammanträdet 2015-12-10, punkterna 1-2, samt på sammanträdet 2016-02-11, punkterna 3-4.

1. Ekonomisk budget 2016 för Landsbygdsnämnden fastställs.
2. Ekonomisk budget 2016 överlämnas till Kommunstyrelsen för kännedom.
3. Verksamhetsplan med budget för 2016 för Landsbygdsnämnden fastställs.
4. Verksamhetsplan med budget för 2016 överlämnas till Kommunstyrelsen för kännedom.

2 Landsbygdsnämndens bedömning

Örebro är en kommun i mycket stark tillväxt. Större delen av befolkningsökningen sker i staden, men även landsbygden och kommunens mindre tätorter påverkas. Näringslivet har under senare år blivit allt starkare då befintliga företag utvecklas och många nya företag har flyttat hit. För Örebro kommun är det viktigt att säkerställa att landsbygden och kommunens mindre tätorter får ta del av kommunens starka tillväxt.

Landsbygdsnämnden fortsätter under 2016 sitt arbete med den strategiska utvecklingen för landsbygden och kommunens mindre tätorter.

2.1 Verksamhetsåret 2016

Under 2016 kommer Landsbygdsnämndens prioritet vara att fortsätta arbetet med ett landsbygdsprogram för Örebro kommun, utveckla kriterier och förutsättningar för lokala utvecklingsgrupper samt hantera ärenden och projekt från de tidigare lokala områdesnämnderna som inte har en naturlig plats i den kommunala organisationen. Landsbygdsnämnden ska arbeta med medborgardialoger, även riktade till barn och unga samt vara en remissinstans för frågor som rör landsbygden.

Landsbygdsnämnden ska söka samarbete med viktiga instanser i arbetet med landsbygdsutvecklingen, samt arbeta med att sprida kunskap och öka insikten om de speciella behov som landsbygden och kommunens mindre tätorter har i förhållande till staden. Vidare ska nämnden delta i arbetet med bredbandsutbyggnaden på landsbygden, verka för en landsbygdsräddning av kommunala beslut, samt öka den geografiska spridningen av nyhetsbladen. Detta för att öka möjligheten till delaktighet och inflytande i en större del av kommunens landsbygd. Ett förslag till förändring av stödet till företagsorganisationer ska också tas fram. Förutom detta ska Landsbygdsnämnden skapa lokala mötesformer för samarbete och kontakt med nätverk, föreningar och företag, verksamma inom kommunens landsbygd.

Landsbygdsnämnden kommer fortsätta att medverka i och ta del av utredningen för hur kommunen kan bedriva långsiktig skolverksamhet med hög kvalitet på orter där elevunderlaget är litet, revideringen av översiktsplanen, samt i andra projekt som berör nämndens strategiska uppdrag.

Landsbygdsnämnden ska under verksamhetsåret öka sin kompetens i landsbygdsfrågor.

2.2 Framåtblick för mandatperioden

Med fortsättning 2016-2018 kommer Landsbygdsnämnden att arbeta vidare med framtagandet av ett landsbygdsprogram, som följs av implementering och förankring av Landsbygdsprogrammet med målsättning att kommunens arbete inom alla områden ska landsbygdsräddas i alla projekt och beslut.

För Landsbygdsnämndens arbete ska följande perspektiv vara ledande: genus, barn, mångfald, klimat och folkhälsa.

2.2.1 Utvecklingsuppdrag 2016 utifrån kommunens Övergripande strategier med budget 2016 med plan för 2017-2018 (ÖSB)

Landsbygdsutveckling

Örebro kommuns mycket goda utveckling måste vara hållbar i hela kommunen. Stadens omgivande landsbygd är mycket viktig för att en utveckling där ekologiska, ekonomiska och sociala villkor gäller. Den nyinrättade landsbygdsnämnden har därför det strategiska ansvaret för att ta tillvara samtliga resurser som finns på landsbygden.

Ett landsbygdsprogram har tagits fram för att säkerställa god utveckling. Det handlar om möjligheter för lokalt näringsliv och villkor för människor att bo, leva och utvecklas i samklang med miljö och övriga begränsande levnadsvillkor. Det demokratiska inflytandet sker i samarbete med lokala utvecklingsgrupper, företagarföreningar och det civila samhällets många olika aktörer.

- Landsbygdsprogrammet skall göras känt. Det ska implementeras i hela den kommunala organisationen så att utvecklingen på landsbygden sker på villkor likställda med de som gäller för utveckling av staden.
- Den kommunala organisationen ska i strategier och handlingsplaner beakta landsbygdens villkor för sin verksamhet.
- Näringsliv och enskilda får större möjligheter att verka och utvecklas om de har tillgång till olika tekniska lösningar. Satsningen på utbyggnad av bredband ska därför fortsätta enligt antagen strategi för att nå de nationella målen.
- En utredning ska genomföras för hur kommunen kan bedriva långsiktig skolverksamhet med hög kvalitet på orter där elevunderlaget är litet.

2.2.2 Verksamhetsuppdragets indikatorer med mål

Kommunstyrelsen anger i ÖSB 26 indikatorer med målvärde för 2016 som styrande för kommunens verksamhet och som också utgör målen för god ekonomisk hushållning.

Landsbygdsnämnden definierar utifrån de kommunövergripande indikatorerna 13 indikatorer där en precisering görs till nämndens verksamhet och där målsättningen anger nämndens ambition för 2016.

2.2.3 Ekonomisk ram

Landsbygdsnämndens ekonomiska ram för 2016 uppgår till totalt 5 174 tkr utifrån ÖSB.

2.2.4 Uppföljningskrav

Landsbygdsnämnden har krav att redovisa uppföljning och resultat 2016 endast för den första delen som anger utvecklingsuppdraget i enlighet med lämpliga delar inom de strategiska områdena samt för den hushållande delen som avser ramavvikelsen.

Under nämndens andra verksamhetsår kommer fortsatt att behöva ägnas åt etablering inom sitt uppdrag och bygga upp samverkan för en stärkt landsbygdsutveckling inom stora delar av den kommunala och regionala organisationen. Den andra resultatdelen som avser säkring av

verksamhetsuppdraget kommer att byggas upp och definieras med krav och målsättningar senare under mandatperioden.

2.3 Landsbygdsnämndens egna styrregler

Bidragen för näringslivsutveckling på landsbygden fördelas 2016 enligt tidigare beslutad modell. Ett förslag till förändring av stödet till företagsorganisationerna på landsbygden ska tas fram under 2016, för att gälla 2017.

Ett arbete med att förtydliga kriterierna och riktlinjerna för fördelning av landsbygdsutvecklingsbidragen har påbörjats och beräknas vara klart under första kvartalet 2016.

3 Planering av nämndens verksamhet och utveckling

Landsbygdsnämnden har ansvar för att inom sitt verksamhetsområde arbeta med en systematisk verksamhetsutveckling av kommunens verksamhet och god ekonomisk hushållning. Ansvar och befogenheter delegeras till lägsta effektiva nivå. Nämnden ska ha god kontakt och dialog med medborgare i allmänhet och kommunens medborgare på landsbygden i synnerhet. Landsbygdsnämnden rapporterar till Kommunstyrelsen som i sin tur rapporterar till Kommunfullmäktige.

Landsbygdsnämnden har att i sitt grunduppdrag utgå ifrån att service ska ges på lika villkor. Vilket innebär att nämnden behöver säkerställa att det i verksamheten finns en kunskap om mänskliga rättigheter, barns rätt, mångfald, klimatpåverkan, genus, nationella minoriteters och teckenspråkigas livsvillkor.

Nämnden förväntas samverka med civila samhället, arbeta förebyggande och tänka utifrån möjligheten till sociala investeringar och hämta erfarenheter nationellt och internationellt för att kunna utveckla verksamheten.

Nämnden ska vidare arbeta för att få människor i sysselsättning och visa inom vilket område man använder sig av genderbudget-metoden och vad detta får för effekter.

För nämnden gäller att utifrån såväl grunduppdrag som utvecklingsuppdrag arbeta med att förenkla, förnya och förbättra i vardagen. Det är också nämndens ansvar att säkra arbetsätten genom systematisk intern kontroll.

I följande matris anger de vita rutorna Landsbygdsnämndens uppföljningskrav.

Utveckla:				Säkra:				Hushålla:	
Strategiska områden 2015-2018				Verksamhetsuppdrag enligt reglemente				Ramavvikelse	
Hållbar tillväxt	Människors egenmakt	Barns och ungas behov	Trygg välfärd	Process	Brukare*	Ekonomi / Effektivitet	Medarbetare	Intraprenad	Övrig verksam
Effekter av arbetet inom följande fokusområden inom verksamhetsuppdraget ska beaktas och inkluderas i resultatanalyserna. Fokusområden: Genusredovisning, se Genustrappan (Kvalitetshandboken, sid43) Insatser för jobb och social sammanhållning (ÖSB se sid31) Förenkla, förbättra och förnya (Kvalitetshandboken, sid 3) Intern kontroll (Kvalitetshandboken, sid 22 samt handboken "Bättre koll med intern kontroll") *Begreppet brukare används endast som samlingsnamn för kommunens olika målgrupper för service och tjänster. Begreppet ska ersättas med relevanta benämningar för målgruppens individer beroende på verksamhetens karaktär.									

3.1 Verksamhetsplanering

Hållbar tillväxt (H)

Örebro kommun ska verka för både tillväxt och minskad klimatpåverkan. Den hållbara tillväxten är central för att klara kommunens utmaningar i dag och imorgon. Örebro ska vara en kommun som anstränger sig för att företag ska kunna etablera sig, växa och utvecklas inom kommunen. Goda kommunikationer är en förutsättning för en fungerade vardag.

Det ska finnas förutsättningar att bo, arbeta, gå i skola, driva företag och ha ett aktivt liv oavsett var i kommunen man bor. Därför pågår ett arbete med att ta fram ett landsbygdsprogram. Avsikten med Landsbygdsprogrammet är att skapa en kommunövergripande plattform för arbetet med landsbygdsutveckling med fokus på strategiska frågor.

Ett utbyggt bredbandsnät är en viktig förutsättning för att bo och verka på landsbygden. Landsbygdsnämnden deltar aktivt i planeringen och utförandet av bredbandsutbyggnaden på kommunens landsbygd. Landsbygdsnämnden ansvarar inom sitt kompetensområde för att arbeta för en långsiktigt hållbar utveckling i Örebro kommun genom de tre dimensionerna ekologiskt, socialt och ekonomiskt.

Människors egenmakt (E)

En människa som själv får vara aktiv i att forma sitt eget liv mår bra. En människa som har drivkraft att utveckla sig själv och sin omgivning ska få möjlighet till det. Örebro kommun ska bli bättre på att släppa lös den kraft som finns hos medborgare som kan och vill bidra till kommunens utveckling. I Örebro får alla möjligheter.

Landsbygdsnämnden vill öka egenmakten hos de invånare som bor på Örebros landsbygd. Nämnden anser att arbetet med landsbygdsutveckling ska bygga på ett delat ansvar mellan kommunen, utvecklingsgrupper, föreningar, företag och andra organisationer. Genom att möjliggöra för nya utvecklingsgrupper ökar också möjligheterna för medborgare att påverka den sociala, miljömässiga och ekonomiskt hållbara utvecklingen i sin omgivning. Landsbygdsnämnden ska fungera som en dörröppnare och stöttepelare för utvecklingsgrupperna.

Ett av nämndens uppdrag är att etablera samarbete och kontakt med nätverk, föreningar och företag, verksamma inom kommunens landsbygd. Därför skapas lokala mötesformer avsedda för detta.

Landsbygdsnämnden har inom sitt verksamhetsområde uppgiften att aktivt arbeta med medborgardialog. Nämnden fortsätter även sitt arbete med medborgardialoger riktade till barn och unga.

Genom en ökad spridning av nyhetsbladen ökar möjligheten till delaktighet och inflytande på landsbygden

Landsbygdsnämnden ska bidra till allas möjlighet till inflytande: Nämnden har därigenom ett ansvar för att underlätta för kvinnor, män, flickor och pojkar att aktivt delta i medborgardialoger.

Som ett första steg ska en genusintegrerad budgetanalys göras inom området medborgardialog, baserad på könsuppdelad statistik som förs under 2016.

Barns och ungas behov (B)

Alla barn förtjänar en bra barndom och en trygg och utvecklade skolgång. Genom tidiga insatser och förebyggande arbete för att förebygga - såväl fysisk som social och psykisk ohälsa - kan fler barn och unga få en bra uppväxt och ett mer hälsosamt liv. En faktor som har stor och negativ effekt på barn och ungas uppväxt är barnfattigdom. Genom samordnade insatser från olika samhällsaktörer ska alla barns möjligheter till goda uppväxtvillkor stärkas.

Under 2016 kommer Landsbygdsnämnden att genomföra ytterligare medborgardialoger riktade till barn och unga. Landsbygdsnämnden ska medverka i och ta del av utredningen för hur kommunen kan bedriva långsiktig skolverksamhet med hög kvalitet på orter där elevunderlaget är litet

Trygg välfärd (T)

Välfärdsinsatser i en kommun skapar kvalitet för enskilda människor. Det skapar också kvalitet för samhället som helhet – då stärks hela Örebro. Örebro ska vara en kommun där människor vill växa upp, arbeta och bli gamla. Då krävs en trygg välfärd så att människornas upplevda trygghet ökar.

Kommunen har olika stark rådighet över landsbygdens utveckling i skilda frågor. Frågor där kommunen själv äger frågan är till exempel inom skola, vård och omsorg och fysisk planering. Landsbygdsnämnden har inom sitt ansvarsområde ansvar att uppmärksam följa villkor för bosättning och företagande på landsbygden. För att förbättra servicen för människor som bor på landsbygden kommer det att göras en Rosaanalys i förhållande till servicecenter.

3.1.1 Verksamhetsplanering**Mål: Hållbar tillväxt**

Under 2016 kommer verksamheten att bidra till målinriktad utveckling och säkrat verksamhetsuppdrag genom följande åtaganden.

Åtagande, utvecklingsaktiviteter	So*	Följs upp
Arbetet med att ta fram ett landsbygdsprogram fortsätter, med hänsyn taget till remissvaren	H	årsberättelsen
Verka för utbyggt bredband på landsbygden	H	årsberättelsen
Förväntade effekter för medborgare/målgrupper för åtagandena ovan		
Landsbygdens behov synliggörs och fokuseras. Ge ökad tillgång till bredband på landsbygden.		

* Strategiskt område H= hållbar tillväxt, E= människors egenmakt, B= Barns och ungas behov, T= Trygg välfärd

Indikatorer för uppföljning	2014	2015	Målvärde 2016
Landsbygdsprogram	-	-	Remissversion klar sept. -16
Tillgång till bredband på 100 mbit/s eller mer, andel i %			
- tätort och småort	77	80	
- utanför tätort/småort	10	20	öka

3.1.2 Verksamhetsplanering

Mål: Människors egenmakt

Under 2016 kommer verksamheten att bidra till målinriktad utveckling och säkrat verksamhetsuppdrag genom följande åtaganden.

Åtagande, utvecklingsaktiviteter	So*	Följs upp
Modell och kriterier för lokala utvecklingsgrupper formas	E	delår 2 och årsberättelsen
Lokala mötesformer för kontakt samarbete och kontakt med nätverk, föreningar och företag skapas	E	delår 2 och årsberättelsen
Utöka spridningen av nyhetsbladen till ytterligare ett område	E	delår 2 och årsberättelsen
Ett område där genusintegrerad budgetanalys görs	E	delår 2 och årsberättelsen
Göra konsekvensbedömningar inför nämndbeslut av strategisk karaktär	E	delår 2 och årsberättelsen
Förväntade effekter för medborgare/målgrupper för åtagandena ovan		
Närdemokrati och lokal påverkan		
Service ska ske på lika villkor för kvinnor och män, flickor och pojkar		

* Strategiskt område H= hållbar tillväxt, E= människors egenmakt, B= Barns och ungas behov, T= Trygg välfärd

Indikatorer för uppföljning	2014	2015	Målvärde 2016
Modell och kriterier för lokala utvecklingsgrupper			slutfört
Antal möten för samarbete och kontakt med nätverk...etc	-	0	Minst 3
Antal genomförda medborgardialoger. (sammantaget)	-	8	öka
Antal genomförda medborgardialoger riktade mot barn och unga		2	öka
Antal hushåll som nås av nyhetsbladen (exklusive annons Östernärkebladet)		4144	öka
Andel konsekvensbedömningar (anges i %)	-	19	öka
Antal genomförda jämställdhetsintegrerade analyser	-	0	Minst 1

3.1.3 Verksamhetsplanering

Mål: Barns och ungas behov

Under 2016 kommer verksamheten att bidra till målinriktad utveckling och säkrat verksamhetsuppdrag genom följande åtaganden.

Åtagande, utvecklingsaktiviteter	So*	Följs upp
Vara en aktiv part i utredningen som genomförs inom programområde Barn och utbildning, för hur kommunen kan bedriva långsiktig skolverksamhet med hög kvalitet på orter där elevunderlaget är litet.	B	delår 2 och årsberättelsen
Medborgardialoger genomförs riktade till barn och unga	B	delår 2 och årsberättelsen
Förväntade effekter för medborgare/målgrupper för åtagandena ovan		
Ökad tydlighet för medborgarna vilka förutsättningar som gäller för skolverksamheten och dess kvalitet på landsbygden. Öka inflytandet för barn och unga.		

* Strategiskt område H= hållbar tillväxt, E= människors egenmakt, B= Barns och ungas behov, T= Trygg välfärd

Indikatorer för uppföljning	2014	2015	Målvärde 2016
Utredning och kartläggning av skolverksamheten på landsbygden	-	-	deltagit
Antal genomförda medborgardialoger riktade till barn och unga		2	öka

3.1.4 Verksamhetsplanering

Mål: Trygg välfärd

Under 2016 kommer verksamheten att bidra till målinriktad utveckling och säkrat verksamhetsuppdrag genom följande åtaganden.

Åtagande, utvecklingsaktiviteter	Följs upp		
Svara upp mot de kommunövergripande servicegarantierna om tillgänglighet	delår 2 och årsberättelsen		
Genomföra en Rosaanalys för att, via Servicecenter, förbättra servicen till medborgare boende på landsbygden	delår 2 och årsberättelsen		
Verka för mångfald av olika boendetyper på landsbygden	delår 2 och årsberättelsen		
Genom medverkan, via Landsbygdsenheten, i revideringen av översiktsplanen, skapa förutsättningar för att bo och verka på landsbygden	årsberättelsen		
Verka för servicepunkter på landsbygden	årsberättelsen		
Förväntade effekter för medborgare/målgrupper för åtagandena ovan			
Medborgare ska uppleva att de får en bra och snabb service av oss som arbetar i Örebro kommun. Kvaliteten på våra tjänster ska vara god och bemötande gott. Medborgarens behov och intressen står i centrum.			
Öka möjligheterna för medborgare att bo kvar på landsbygden som ung eller gammal.			
Indikatorer för uppföljning	2014	2015	Målvärde 2016
Rosaanalys genomförs		-	genomförd
Medverkan i revideringen av Örebro kommuns översiktsplan via Landsbygdsenheten		pågående	pågående

3.1.5 Målgruppernas/brukarnas och medborgarnas uppfattning om tjänsterna

Målgruppen för Landsbygdsnämndens verksamhet är:

- Kommunens medborgare som är boende eller verksamma på landsbygden
- Kommuninternt.

4 Planering för god ekonomisk hushållning (GEH)

Det finns lagkrav på kommunen att ange mål och riktlinjer för verksamheten som är av betydelse för en god ekonomisk hushållning. Ekonomisk hushållning uppnås om kommunen utför sin verksamhet väl, kan betala för den och inte skjuter över betalningsansvaret på framtiden. Landsbygdsnämnden har motsvarande krav att planera verksamhetsårets verksamhet utifrån god ekonomisk hushållning.

I verksamhetsplanen anges de indikatorer som utgör nämndens mål för god ekonomisk hushållning för planeringsåret.

En viktig del i nämndens arbete för att uppfylla god ekonomisk hushållning är en planerad och strukturerad intern kontroll. Nämndens tillsynsplan för intern kontroll under verksamhetsåret redovisas i bilaga 5. (efter beslut i nämnden).

4.1 Ekonomi

Kommunens budget ska vara i balans vid årets slut. När Landsbygdsnämnden ser risker för ett överskridande ska åtgärder omedelbart vidtas.

Ekonomiska styrprinciper för nämndernas budgetram 2016

Kompensation för löneöversyn och indexuppräkningskrav

I driftbudgetramen är kompensation utlagd dels för överhäng från 2015 års löneöversyn, dels för nya generella lönenivåer från 1 april 2016. Medel för lönepolitiska prioriteringar därutöver finns reserverade på Kommunstyrelsen. Detta motsvarar full kompensation för nu kända och bedömda löneökningar. Kompensation för övriga indexmässiga kostnadsökningar kommer att fördelas ut när underlag finns.

Övrigt

Internräntan för år 2016 är sänkt från 3 till 2,5 procent. Det interna personalomkostnads-pålägget för år 2016 är oförändrat 39,46 procent.

Omprövningskrav

Nämndernas driftbudgetramar 2016 har reduceras med totalt 40 mnkr för det omprövningskrav som gäller för året. Reduktionen motsvarar ett effektiviseringskrav på 0,5 procent. Utöver driftsnämndernas omprövningskrav har riktade effektiviseringskrav tagits fram som bedöms generera 40 mnkr 2016 med ytterligare 40 mnkr i helårseffekt 2017.

Ur ÖSB 2016

4.1.1 Ekonomiska nyckeltal

Åtagande, utvecklingsaktiviteter	So*	Följs upp
Kostnadsläget stäms av inför varje prognostillfälle och/eller vid behov och nämnden får vid varje sammanträde en ekonomisk månadsuppföljning.	H	Månadsvis Delår 1 Delår 2 Årsberätt.
Förväntade effekter för medborgare/målgrupper för åtagandena ovan		
En budget i balans är en förutsättning för god ekonomisk hushållning vilket bland annat innebär att tilldelade resurser används på ett effektivt sätt ur ett medborgarperspektiv.		

* Strategiskt område H= hållbar tillväxt, E= människors egenmakt, B= Barns och ungas behov, T= Trygg välfärd

Indikatorer för uppföljning	2014 ¹⁾	Prognos 2015	Målvärde 2016
Ekonomisk ramavvikelse, tkr	-	42	+/-0

1) Nämnden bildades 2015-01-01

4.1.2 Landsbygdsnämndens samlade ekonomi

Landsbygdsnämnden	Budget 2016
Belopp i tkr	
Ram 2015	4 700
Leader LN	500
Omprövningskrav	-26
Ram 2016	5 174

4.1.3 Politiska prioriteringar

Landsbygdsnämnden kommer under 2016 att aktivt arbeta vidare med medborgardialoger i syfte att stärka demokrati och inflytande. Med anledning av detta avsätts 300 tkr av nämndens budget till medborgardialoger.

Under 2016 ska informationsbladen till landsbygden få en utökad spridning och nämnden avsätter därför 325 tkr till detta vilket är en ökning med 125 tkr (62,5 %) jämfört med 2015 års budget.

4.1.4 Landsbygdsnämndens budgetram

Ren ¹⁾		Budget	Budget	Förändr	Förändr
Belopp i tkr		2015	2016	Budget tkr	Budget %
				2015-2016	2015-2016
170000	Nämndens egna kostnader varav medborgardialoger 2016	-900	-900 -300	0	0,0%
170005	Planeringsreserv	-200	-150	-50	-25,0%
170010	Bidrag till landsbygdsutveckling	-1 000	-1 000	0	0,0%
170015	Landsbygdsstöd företagorganisationer	-600	-600	0	0,0%
170020	Informationsblad	-200	-325	125	62,5%
170025	Leader	0	-500	500	
170030	Ersättning till Näringslivsenhet ²⁾	-1 650	-1 624	-26	-1,6%
170040	Övrigt	-150	-75	-75	-50,0%
Nettokostnad		-4 700	-5 174	474	10,1%

1) Ren = lägsta redovisningsnivå för internbudget och resultat

2) Omprövningskravet på 26 tkr har i sin helhet lagst på ersättning till Näringslivsenheten.

Nämndens egna kostnader inklusive arvoden uppgår till 900 tkr, varav 300 tkr under 2016 beräknas till medborgardialoger.

Nämnden avsätter, inför 2016, 150 tkr till en planeringsreserv¹, vilket motsvarar 2,9 % av total budgetram. För att ta dessa medel i anspråk krävs nämndbeslut i protokoll.

Budgeten avseende bidrag till landsbygdsutveckling och landsbygdsstöd till företagorganisationer är oförändrad jämfört med 2015. Landsbygdsstödet till företagorganisationer fördelas ut efter ansökan och enligt kriterier fastslagna under 2015.

Budgeten för informationsblad utökas till 325 tkr i syfte att utöka spridningen av informationsblad på landsbygden.

Nämnden har fått ett budgettillskott med 500 tkr jämfört med 2015. Detta är en transfereringspost som avser kostnader gällande Leader Mellansjöländet.

Omprövningskravet inför 2016 motsvarar ett effektivitetskrav på 0,5 % vilket utgör 26 tkr för Landsbygdsnämnden. Detta har i sin helhet reducerat ersättningen till Näringslivsenheten.

Nämndens övriga kostnader budgeteras till 75 tkr. Under 2015 var motsvarande budgetpost 150 tkr och minskningen förklaras av kostnader för framtagande av landsbygdsprogram under 2015.

¹ Planeringsreserven är nämndens verktyg för att möjliggöra politiska prioriteringar under budgetåret.

4.2 IT

Information är grunden för ett fungerande samhälle. Utan tillförlitlig information uteblir god vård och omsorg, goda utbildningsmöjligheter samt utvecklad samhällsinfrastruktur.

Tillgång till tillförlitlig information är tätt sammanflätat med inflytande och möjlighet att påverka. IT är idag en integrerad del av samhället.

Människors möjlighet att styra sina liv efter sina egna förutsättningar ökar med tillgång till digitala tjänster. För att skapa digitala tjänster krävs en fungerande informationshantering och ett fungerande IT-stöd. Tillgång till bra digitala kommunikationsmöjligheter är en förutsättning för att kunna ta del av det digitala samhället.

Under 2016 kommer verksamheten att bidra till målinriktad utveckling genom följande åtagande.

Åtagande, utvecklingsaktiviteter	Följs upp
Utveckla orebro.se så att information och service finns för landsbygdsutveckling	delår 2 och årsberättelsen
Driva på bredbandsutbyggnaden (mobilt och fast) på landsbygden	årsberättelsen
Förbättra ansökningsblanketten för utvecklingsbidrag	delår 2 och årsberättelsen
Förväntade effekter för medborgare/målgrupper för åtagandena ovan	
Det lokala företagandet och turismen på landsbygden synliggörs.	
Utvecklade möjligheter för medborgarna på landsbygden att få relevant information om kommunens service och tjänster	

BILAGOR

Bilaga 1 Landsbygdsnämndens uppdrag enligt reglemente

Ansvarsområde

1 § Landsbygdsnämnden ska utifrån Kommunstyrelsens styrdokument och tilldelade resurser stimulera utvecklingen på landsbygden samt vara referensorgan i de frågor som rör landsbygden i Örebro kommun.

2 § Landsbygdsnämnden ska inom sitt ansvarsområde ansvara för:

- Beslut om och fördelning av medel till landsbygdsutveckling.
- Verka för kunskapsspridning om landsbygdsfrågor.
- Uppmärksamt följa villkor för bosättning och företagande på landsbygden.
- Etablera god kontakt med nätverk, föreningar och företag verksamma inom kommunens landsbygd.
- Stödja och stimulera lokala initiativ och lokala utvecklingsåtgärder.

3 § Landsbygdsnämnden har inom sitt verksamhetsområde uppgiften att aktivt arbeta med medborgardialog, och stimulera till bildande av lokala utvecklingsgrupper.

4 § Landsbygdsnämnden ska verka för att reformera det kommunala regelbeståndet inom sitt verksamhetsområde.

5 § Landsbygdsnämnden ansvarar inom sitt kompetensområde för att arbeta för en långsiktig hållbar utveckling i Örebro kommun genom de tre dimensionerna ekologiskt hållbart, socialt hållbart och ekonomiskt hållbart.

6 § Landsbygdsnämnden har inom sitt verksamhetsområde rätt att själv eller genom ombud föra kommunens talan i mål och ärende när detta följer av lag eller annan författning eller av Kommunfullmäktiges beslut. Landsbygdsnämnden har då rätt att:

- I sådana mål och ärenden på kommunens vägnar träffa överenskommelse om betalning av fordran, anta ackord, ingå förlikning och sluta annat avtal, samt
- med den begränsning som i varje särskilt fall kan vara föreskriven i lag eller fastställt av Kommunfullmäktige besluta om avskrivning av kommunens fordran.

Ansvar och rapporteringsskyldighet

7 § Landsbygdsnämnden ska se till att verksamheten bedrivs i enlighet med de styrdokument, förutsättningar och den medelsanvisning som Kommunfullmäktige och Kommunstyrelsen har bestämt, de föreskrifter som kan finnas i lag eller förordning samt bestämmelser i detta reglemente. Landsbygdsnämnden har ansvar för att den interna kontrollen är tillräcklig och att verksamheten bedrivs på ett i övrigt tillfredsställande sätt. Landsbygdsnämnden ska rapportera till Kommunfullmäktige hur verksamheten utvecklas och hur den ekonomiska ställningen är under budgetåret. Landsbygdsnämnden ska i den mån dess verksamhet berör Kommunstyrelsens eller annan nämnds verksamhet, samråda med denna.

Bilaga 2 Processen för styrning, uppföljning och utveckling av Örebro

Örebro kommuns huvudsakliga uppdrag är att erbjuda välfärd, service och tjänster av hög kvalitet till kommunens invånare i livets olika skeden. Ett annat viktigt uppdrag är att ha en ledande roll i arbetet med att utveckla Örebro och Örebroregionen i samverkan med andra aktörer – kort sagt att stärka kommunens varumärke för att understödja tillväxt, ökad sysselsättning och därmed en stärkt välfärd. För att lyckas med detta krävs en god styrning av verksamheten. Nedan redogörs för hur styrmodellen för Örebro under mandatperioden 2016-2018 är utformad. Processen för styrning och uppföljning ska stödja verksamheternas arbete med att nyttja resurserna effektivt och tillhandahålla tjänster med god kvalitet.

Övergripande struktur för mål- och resultatstyrning



Örebro kommuns huvudsakliga uppdrag är att erbjuda välfärd, service och tjänster av hög kvalitet till kommunens invånare i livets olika skeden. Ett annat viktigt uppdrag är att ha en ledande roll i arbetet med att utveckla Örebro och Örebroregionen i samverkan med andra aktörer – kort sagt att stärka kommunens varumärke för att understödja tillväxt, ökad sysselsättning och därmed en stärkt välfärd. För att lyckas med detta krävs en god styrning av verksamheten. Nedan redogörs för hur styrmodellen för Örebro under mandatperioden 2016-2018 är utformad. Processen för styrning och uppföljning ska stödja verksamheternas arbete med att nyttja resurserna effektivt och tillhandahålla tjänster med god kvalitet.

Ett system för utvecklingsarbetet

Styrningen sker utifrån fyra strategiska områden. Till respektive strategi knyts en rad målområden som gäller för perioden 2016-2018. Varje år ska målen mätas av mot de av kommunfullmäktige beslutade indikatorerna. Kommunen arbetar ständigt med att anpassa indikatorerna för vad som ska mätas och hur det mäts. Detta för att driva arbetet med att fullfölja styrmodellens intentioner på ett så bra sätt som möjligt. Det innebär att respektive politisk nivå, det vill säga programnämnder och driftnämnder, gör anpassningar inom ramen för de kommunövergripande indikatorerna så att de formuleras och målsätts anpassat till respektive nämnds verksamhetsuppdrag. För att strategierna ska ge kommunen kraft krävs det att hela kommunkoncernen jobbar mot de angivna målen. Uppföljningen inom kommunen ska visa måluppfyllelse för både ansvariga driftnämnder, programnämnder och helheten. Senare i dokumentet anges vilka indikatorer som följs upp och rapporteras till kommunfullmäktige respektive kommunstyrelsen eller programnämnder. Uppföljningen ska innehålla en analys över sambanden mellan vidtagna åtgärder och uppnådda resultat samt vilka förbättringsåtgärder som verksamheten planerar för kommande budgetår.

Bilaga 3 Planering och uppföljning av resultat

Nämndernas program-och verksamhetsplaner

Av denna Övergripande Strategi med Budget (ÖSB), framgår planperiodens strategiska områden mot vilka nämnderna och bolagen ska sträva. Dessutom finns fastställda program och handlingsplaner som styr kommunens verksamheter. Inom en given total resursram är det extra viktigt att väga samman de olika delarna och eftersträva en verksamhetsplanering som svarar upp mot de strategiska områden, perspektiv och intresseområden på ett sätt som tillgodoser behoven av helhet. Nämndernas verksamhetsplan med budget ska överlämnas till programnämnden eller kommunstyrelsen, som därefter gör en avstämning av nämndernas planer så att dessa ligger i linje med målen för kommunens utveckling. Nämnderna ansvarar för att uppfylla sin del av uppföljning och rapportering av verksamheten enligt kommunens uppföljningsrutiner.

Uppföljning och analys

Verksamhet och ekonomi följs upp och analyseras löpande och periodiskt. En analys som lyfter de väsentliga frågorna möjliggör en tydlig styrning. Uppföljningen inom kommunen ska visa måluppfyllelse samt även innehålla en analys över sambanden mellan vidtagna åtgärder och uppnådda resultat samt ange vilka förbättringsåtgärder som verksamheten planerar för kommande budgetår. Basen för resultatuppföljningen är indikatorerna som anger kommunfullmäktiges mål för god ekonomisk hushållning. Nämndernas resultatrapportering är förutsättningen för kommunstyrelsen att utöva sin uppsiktsplikt enligt kommunallagen.

Nämnderna ska rapportera sin uppföljning med prognos till kommunledningen var fjärde månad det vill säga efter april, augusti och december. Nämnderna ska varje sammanträdesmånad följa verksamhetens kostnadsutveckling och översända rapporten till kommunstyrelsen för kännedom.

I månadsrapporter och i temarapporter kan Kommunstyrelsen följa utveckling och resultat inom olika områden. Den samlade utvecklingen för de fyra angivna fokusområdena genusredovisning, insatser för jobb och social sammanhållning, intern kontroll samt resursområdena personal, lokaler och it kommer att följas via årlig temarapport eller tillsynsrapport.

Kraven på resultatredovisningen i delårsrapport med prognos 2 samt i årsberättelsen anges utifrån nämndens uppdragsområde och definieras i olika resultatkrav.

Principer för resultatbedömning av nämndens resultat

Resultatbedömning för nämnden görs utifrån indikatorernas utfall för året med tillhörande resultatanalys samt aktiviteter som bidrar till utvecklingen enligt de strategiska målen.

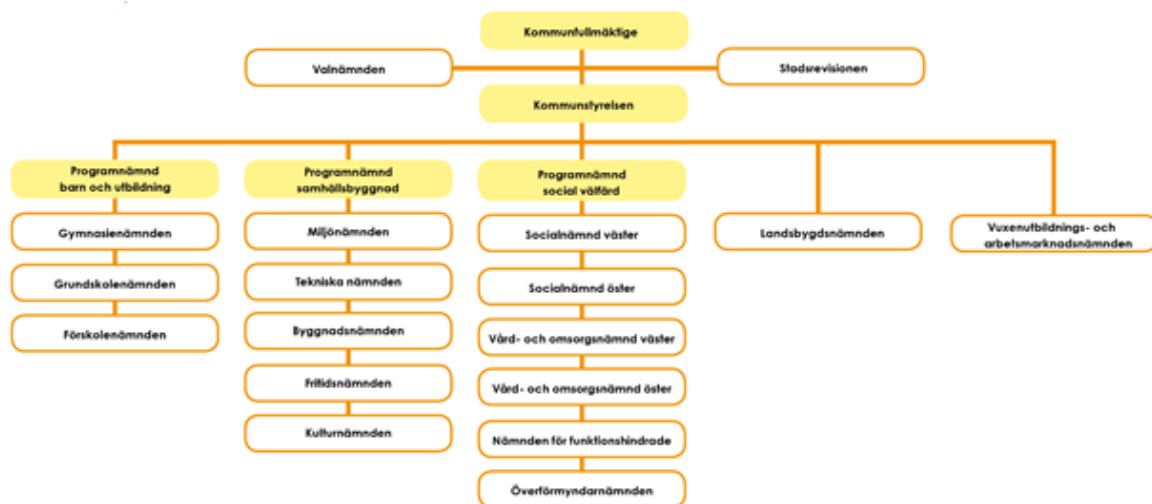
Till kommunfullmäktige redovisas:

- Nämndens bidrag till utvecklingen för de angivna strategiska områdena i ÖSB redovisas i särskilt avsnitt eller för vissa nämnder inom verksamhetsuppdraget (uppdraget att utveckla)
- Nämndens resultat av verksamhetsuppdrag utifrån reglementet. Bedömningen görs utifrån det rapporterade resultatet för verksamhetsåret med analyser och åtgärder (uppdraget att säkra)
- Nämndens ekonomiska resultat för verksamhetsåret (budgetavvikelsen), uppdelat på eventuell intraprenad och övrig verksamhet. En särskild slutsats om resultaten för god ekonomisk hushållning ska också göras, utifrån en sammanvägning av utfallet av indikatorerna (uppdraget att hushålla).

Utifrån resultatbedömningen för nämnden görs sedan en värdering av eventuell överflytt av ekonomiskt resultat till nästa verksamhetsår. Inom verksamhetsuppdraget ska även effekter av arbetet inom angivna fokusområden beaktas och inkluderas i resultatanalyserna. Dessa fokusområden är genusredovisning, insatser för jobb och social sammanhållning, utveckling utifrån uppdraget att förenkla, förnya och förbättra verksamheten samt nämndens interna kontroll

Bilaga 5 Organisation

Landsbygdsnämnden är organisatoriskt underställd Kommunstyrelsen.



Kommunledningskontoret är Kommunstyrelsens och programnämndernas förvaltning och ska leda och samordna kommunens verksamheter samt, på uppdrag av kommundirektören, ansvara för kommunens övergripande och långsiktiga strategiska utveckling. Näringslivsavdelningen är en avdelning på Kommunledningskontoret och under denna avdelning återfinns Landsbygdsenheten.

Bilaga 6 Begreppsförklaringar

Civila samhället: Finns mellan den offentliga sektorn och det privata näringslivet; föreningar, frivilligorganisationer, familjer och individer som påverkar utifrån egen drivkraft (utan offentlig finansiering).

Egenregi: Den verksamhet som kommunen själv bedriver och är huvudman för, tex kommunala skolor och gruppboende.

E-samhälle: Ett samhälle där medborgarna snabbt, enkelt och säkert kan sköta sina ärenden, få tillgång till information och ha möjlighet till inflytande genom digitala kontaktvägar.

Gender Budget: En metod för att synliggöra effekterna för kvinnor och män av offentliga budgetar. En analys av ett avgränsat område, som kan leda till förändringar i budgetering av offentliga medel.

Ickevalsutförare: Den utförare av en tjänst (kommunal eller fristående) som tilldelas de medborgare som inte gjort något aktivt val av utförare. Denna utses enligt en rullande turordning.

Indikatorer: Ett nyckeltal, mätetal eller redovisning, som har ett målvärde utifrån kommunens styrmodell och som regelbundet följs upp.

Intraprenader: En kommunalt avgränsad verksamhet, tex en skola, som bedrivs med särskilda överenskommelser som ger lite friare villkor än i den ordinarie kommunala regin.

Konsekvensbedömning: En analys över hur ett föreslaget beslut påverkar klimat och folkhälsa, samt har genus- och barnperspektiv (dvs påverkar de sociala, ekonomiska och ekologiska dimensionerna).

Kvalitetsledningssystem: Ett systematiskt och dokumenterat arbetssätt för att säkra kvaliteten i verksamheten.

Medborgarbudget: Metod för att öka medborgarnas engagemang och ansvarstagande, och för att ge dem inflytande i hur en del av våra skattepengar används.

Medborgardialog: Möten mellan politiker och medborgare inför förändringar av delar av kommunen.

Servicegarantier: Utfästelser som kommunen gjort om vilken kvalitetsnivå våra tjänster skall ha. Det finns generella servicegarantier som gäller alla verksamheter och servicegarantier som är specifika för en verksamhet.

Sociala investeringar: Förebyggande insatser med långsiktiga effekter för ett minskat utanförskap. Detta innebär kostnader vid genomförandet men beräknas minska framtida kostnader och det sker tillsammans med olika aktörer.

Tillgänglighetsgaranti: Utfästelse som kommunen gjort om vilken servicenivå medborgarna kan förvänta sig när det gäller telefoni och post/e-post.

Värdighetsgarantier: 12 utfästelser som kommunen gjort om vilken servicenivå medborgarna kan förvänta sig inom vård och omsorgsförvaltningen.