



2015-04-08

Gy 360/2014

Verksamhetsplan med budget 2015

**Gymnasienämnd
Örebro kommun**

Beslutad i Gymnasienämnd 2015-04-15

B U D G E T
U P P F Ö L J N I N G
D E L Å R S R A P P O R T
Å R S B E R Ä T T E L S E



Innehållsförteckning

1	Förslag till beslut.....	3
2	Gymnasienämndens/förvaltningens bedömning	4
2.1	Verksamhetens styrkor och utvecklingsområden.....	4
2.2	Verksamhetsåret 2015.....	5
2.3	Framåtblick för mandatperioden.....	7
3	Gymnasienämndens uppdrag	8
3.1	Gymnasienämndens verksamhets- och utvecklingsuppdrag.....	8
3.2	Driftnämndens egna styrregler.....	10
4	Planering av nämndens verksamhet och utveckling	11
4.1	Verksamhetsplanering.....	11
5	Planering för god ekonomisk hushållning (GEH).....	20
5.1	Ekonomi.....	20
5.2	Medarbetare	25
5.3	Lokaler	27
6	Planeringsförutsättningar för gymnasie-nämndens verksamhet 2015	30
6.1	Omvärldsförändringar.....	30
6.2	Fem år i sammandrag	31
	Bilagor	32
	Bilaga 1 Processen för styrning, uppföljning och utveckling av Örebro.....	32
	Övergripande struktur för mål- och resultatstyrning.....	32
	Bilaga 2 Uppföljning av resultat.....	33
	Bilaga 3 Organisationsschema	35
	Bilaga 5 Intern kontroll - Tillsynsplan 2015	36
6.1	Bilaga 5 Begreppsförklaringar . Fel! Bokmärket är inte definierat.	



BUDGET Verksamhetsplan med budget, reviderad driftbudget



UPPFÖLJNING Löpande uppföljning för nämndens verksamhet



DELÅRSRAPPORT Uppföljning av verksamhetsplan med budget inkl. prognos 1 och 2



ÅRSBERÄTTELSE Preliminärt bokslut, årsberättelse

Verksamhetsplan med budget för 2015 Gymnasienämnd

1 Förslag till beslut

Förvaltningens förslag till Gymnasienämnden

1. Verksamhetsplan med budget 2015 för Gymnasienämnden fastställs.
2. Gymnasienämndens Verksamhetsplan med budget 2015 överlämnas till programnämnd Barn och utbildning för kännedom.

Verksamhetsplan med budget för 2015

Gymnasienämnd

2 Gymnasienämndens/förvaltningens bedömning

2.1 Verksamhetens styrkor och utvecklingsområden

Gymnasienämnden/förvaltningen bedömer att verksamheterna har flera styrkor för fortsatt utveckling mot goda resultat.

När det gäller verksamhetens processer för att nå målen med hållbar tillväxt, människors egenmakt, elevernas behov och trygg välfärd finns flera goda exempel. Ett är skolornas arbete med lärandeprocesserna. En stor andel elever kommer till gymnasieskolorna utan behörighet, ändå når fler elever målet att avsluta sin utbildning med en examen jämfört med riksgenomsnittet. Elevenkäten visar också att de till stor del har inflytande på utbildningen, att de får det stöd de behöver och nästa alla elever känner sig trygga i skolorna. Här finns dock en hel del förbättringar som måste prioriteras. Ett strukturerat analys- och förbättringsarbete har påbörjats dels förvaltningsövergripande och dels vid respektive skolenhet.

Inom området ekonomisk effektivitet kan konstateras att Örebro kommuns gymnasieskolor bedrivs till en lägre kostnad än jämförbara kommuner och riksgenomsnittet. Detta bör också ses ur perspektivet att man också i hög grad når kunskapsmålen. Genom tydlig ekonomistyrning, uppföljning och vidtagna åtgärder har verksamhetens ramavvikelse gått från -16,2 miljoner till +12,1 miljoner på fyra år. Även om skolorna sammantaget har en ekonomi i balans finns det enskilda undantag där förbättringar är nödvändiga. Skolorna har tagit ytterligare steg i arbetet att anpassa verksamheten till elevunderlaget och samtidigt gjort stora effektiviseringar. Det tydligaste exemplet är andelen lärare/100 elever som har minskat för fjärde året i rad. Detta, både nödvändiga och framgångsrika arbete, har även haft sina negativa bieffekter då den upplevda känslan av stress och försämrade arbetsmiljö ökat.

Arbetet med att anpassa lokalanvändandet till minskade elevkullar har varit omfattande under de senaste åren med allt från nedläggningen av Wadköpings utbildningscenter till flytten av Karolinska gymnasiet till Risbergsskolan. Ett gediget arbete har lagts ner för att hitta effektiva lokallösningar och resultatet **visas i** att andelen av den totala budgetramen för lokaler minskat över tid. Utifrån elevantalet och andra parametrar planeras för ytterligare lokalanpassningar under kommande år.

Sammanfattningsvis ser gymnasienämnden/förvaltningen att verksamheterna har goda förutsättningar att, inte bara bevara de redan goda resultaten utan även, förbättra resultaten under 2015 utifrån påbörjade utvecklingsprocesser.

Verksamhetsplan med budget för 2015

Gymnasienämnd

2.2 Verksamhetsåret 2015

Gymnasienämndens/förvaltningens huvuduppdrag är att bedriva gymnasieskola och gymnasiesärskola utifrån statliga styrdokument såsom Skollag, gymnasieförordningen och läroplanen. Skolorna ska ge eleverna förutsättningar för kommande yrkesverksamhet och/eller fortsatta studier samt för personlig utveckling och ett aktivt deltagande i samhällslivet. Nämnden har även i uppdrag att bedriva Riksgymnasiet för döva och hörselskadade respektive Riksgymnasiesärskolan för döva och hörselskadade. Arbetsgivar- och arbetsmiljöansvaret för verksamhetsområdena ingår också i nämnden uppdrag.

Utifrån uppdrag i ÖSB 2015 har ett förslag till ny förvaltningsorganisation arbetats fram vilket innebär att gymnasieförvaltningen och vuxen- och arbetsmarknadsförvaltningen slås samman. Beslut är nu fattat och förvaltningarna slås samman den 1 april. Nuvarande förvaltningschefen för Vuxenutbildnings- och arbetsmarknadsförvaltningen kommer att leda den nya förvaltningen. Den nya förvaltningen har ett tydligt uppdrag att vidareutveckla det nuvarande samarbetet i syfte att öka möjligheterna till samordningsvinster.

I processen att arbeta fram *Verksamhetsplan och budget 2015* har majoriteten genomfört en dialogträff med företrädare för alla verksamheterna för synliggöra relevanta utvecklingsområden. Utifrån detta möte har nämnden valt att särskilt prioritera följande;

- Utveckla arbetet att kompensera för ojämlika uppväxtvillkor med särskild hänsyn till nyanlända elever
- Utveckla värdegrundsarbetet för att förebygga kränkande behandling, användande av droger och skapa trygghet och studiero samt verka för likabehandling.
- Fortsatt utveckling av olika stödformer för ökad måluppfyllelse – Läxhjälp
- Utveckla SYV-verksamheten
- Utveckla samverkan med Vuxam
- Fortsatt utredning av Kvinnerstagymnasiet förutsättning och i denna ta med möjligheter att utveckla ”Gröna näringar”
- Vara programnämnd Barn- och utbildning behjälpliga med att utreda möjligheterna för att starta ett Logistikcollege
- Kostnadsfri gymnasieskola - kartläggning

Under 2015 kommer arbetet med att vidareutveckla det systematiska kvalitetsarbetet att fortsätta. Vi definierar att kvalitet i skolan är när eleverna ges förutsättningar att nå målen för utbildningen. De skall också ges stöd och stimulans så att de når så långt som möjligt i sitt lärande och i sin sociala utveckling.

Verksamheten har för detta arbete definierat fyra kvalitetsprocesser;

- Utveckla det pedagogiska ledarskapet
- Genomföra mentors uppdrag
- Säkerställa bedömning för lärande och
- Säkra en god arbetsmiljö för elever och personal

Dessutom finns ett uppdrag till alla skolor att säkerställa att alla elever får det stöd de behöver och att Allmänna råden om stöd och extra anpassning efterlevs.

Verksamhetsplan med budget för 2015

Gymnasienämnd

Örebro kommuns gymnasieskolor går under 2015 in i ett nytt projekt - PRIO (planering, resultat, initiativ och organisation). Det är ett utvecklingsarbete som drivs av SKL och Stockholms stad och som har utvecklats med stöd av McKinsey & Company, där ett 40-tal av landets kommuner redan har påbörjat motsvarande arbete.

Arbetet innebär att man gör en grundläggande kartläggning och analys av en skolenhets arbete, där alla medarbetare bilda av det tas tillvara. Modellen utgår från ett systematiskt arbetssätt i fyra faser 1) planering, 2) kartläggning, 3) lokal anpassning och 4) genomförande.

Ett annat uppdrag som är nytt för 2015 är att tillsammans med Vuxam att skapa en organisation för det kommunala aktivitetsansvaret. Det är viktigt att även de ungdomar som inte är inskrivna i gymnasieskolan ges förutsättning för kommande arbetsliv och/eller vidare studier för att förhindra framtida utanförskap. Verksamheten ska vara individuellt anpassade och ungdomarna ska erbjudas unika aktiviteter utifrån sina förutsättningar.

Glädjande nog har det ökande antalet interkommunala elever givit nämnden utrymme att kostnadskompensera skolenheterna för de ökande 1:1-kostnaderna 2015 samt att öka den elevbaserade programpengen. Nämnden har och kommer att ta ytterligare steg för att revidera den interna resursfördelningsmodellen. Det handlar främst om att säkerställa att programpengen är relevant utifrån aktuella förutsättningar, men även att se över de tillägg som inte alltid upplevs som relevanta ur ett likvärdighetsperspektiv

Medarbetarna är en viktig resurs och nyckeln till ett framgångsrikt arbete. Förvaltningen kommer därför fortsätta att arbeta för en förbättrad arbetsmiljö bland annat med avseende på den upplevda stressen hos lärarna
Förvaltningen ska också att säkerställa kraven på lärarlegitimation uppfylls på samtliga skolenheter

Arbetet med att nyttja befintliga lokaler optimalt utifrån önskad skolorganisation intensifieras under året. En parlamentarisk grupp är tillsatt och man beräknas komma med ett förslag på framtida lokalutnyttjande ur ett kommunövergripande perspektiv under våren.

Nytt för 2015 är att utveckla arbetet för ökad tillgång till IT-verktyg och digitala tjänster och därmed förbättra information och kommunikation för att öka förutsättningarna för elevernas lärande. Förutsättningarna för att utveckla detta är goda då alla elever och lärare har tillgång till en egen dator och flera verksamhetssystem finns.

I Gymnasienämndens Tillsynsplan har nämnden beslutat att 1) göra en kartläggning av elever som hoppar av sin gymnasieutbildning, 2) följa upp hur gemensamma handlingsplaner implementeras, 3) kontrollera att kontoplanen följs och 4) kontrollera registrering av sjukfrånvaron.

Verksamhetsplan med budget för 2015

Gymnasienämnd

2.3 Framåtblick för mandatperioden

Under kommande mandatperiod har nämnden för avsikt att genom systematiskt utvecklingsarbete bidra till visionen att Örebro kommun ska vara Skandinaviens mest attraktiva medelstora stad och att verksamheterna bidrar till målen i de strategiska utvecklingsområdena.

Från att elevkullarna minskat under de senaste sju åren kommer antalet elever som ska börja gymnasieskolan återigen att öka 2016. Hur stor andel elever som söker sig till den kommunala gymnasieskolan handlar ytterst om hur attraktiva utbildningar är. Det handlar då främst om förmågan att hålla hög kvalitet och erbjuda utbildningar vars innehåll speglar vad den framtida arbetsmarknaden efterfrågar. Glädjande nog har andelen elever som söker till Örebro kommuns gymnasieskolor ökat ht-14. För att stärka denna trend måste arbetet utifrån framtagna kvalitetsprocesser och då främst att vidareutveckla formerna för lärandet. Rektorererna har här en nyckelroll och det krävs fortsatt kompetensutveckling för lärare. Det krävs också en ökad samverkan, både interna och extern, med bland annat näringslivet och andra kommuner inom ramen för avtalet om gymnasiesamverkan.

Trygghet och studiero är en förutsättning för en god arbetsmiljö för lärandet. Nämnden vill här poängtera vikten av att fortsätta och fördjupa det pågående värdegrundsarbetet med ett normkritiskt arbete för att sträva mot likabehandling och ickediskriminering.

Arbetet med att öka elevernas egenmakt genom större delaktighet och påverkan på verksamheterna ska utvecklas och resultatet behöver bli mer likvärdigt mellan skolenheterna. Detta handlar om allt från att eleverna ska ha inflytande på sin egen undervisning till att genomföra medborgardialoger vid större förändringar.

Regeringens utredningar som syftar till reformering av förutsättningarna för bl.a. Riksgymnasiet för döva och hörselskadade kan komma att innebära stora förändringar för elevgruppen och konsekvenser för Örebro kommun som utbildningsanordnare. *Utredning om kvalitet i utbildningen för elever med vissa funktionsnedsättningar* har fått ett tilläggsuppdrag som omfattar elever med grav språkstörning som inte har behov av teckenspråk. Detta ska redovisas 2016-04-15 och först därefter väntas slutgiltigt besked om framtiden för Riksgymnasiet i Örebro.

På grund av flera oroshärdar i världen förväntas ett fortsatt ökat flyktningmottagande som kommer att påverka Örebro kommuns gymnasieskolor. Utvecklingen av nya former av individanpassade arbetsformer inom Språkintröduktion (SPRI) är en nödvändig utvecklingsväg. Detta kan bidra till att ge dessa ungdomar bättre förutsättningar att klara sina studier och i övrigt förbereda ungdomarna för vuxenlivet.

Verksamhetsplan med budget för 2015

Gymnasienämnd

3 Gymnasienämndens uppdrag

3.1 Gymnasienämndens verksamhets- och utvecklingsuppdrag

3.1.1 Uppdrag enligt nytt reglemente

Gymnasienämnden ingår i programområde Barn och utbildning och fullgör kommunens uppgifter i egenregiverksamhet avseende gymnasieskolan och gymnasiesärskolan. Nämnden ansvarar också för driften av Riksgymnasiet för döva och hörselskadade (RGD/RGH) samt Riksgymnasiesärskolan för döva och hörselskadade och den fritidsverksamhet som bedrivs för elever i dessa gymnasier.

3.1.2 Utvecklingsuppdrag 2015 utifrån programplanen

Gymnasienämndens grundläggande uppdrag är att tillhandahålla gymnasieutbildning.

Särskilda utvecklingsuppdrag från programnämnden för 2015:

- Säkerställa att alla skolor lever upp till kraven på lärarlegitimation.
- Arbetet med att verkställa den pedagogiska IT-strategin ska fortsätta under 2015.
- Gymnasieskolorna ska aktivt arbeta för att minska elevernas upplevda stress.
- Skolor och fastighetsägare ska föra en diskussion med eleverna om vilka ekonomiska konsekvenser skadegörelsen får och hur den kan minska
- Förutsättningarna för att starta ett logistikcollege i Örebro ska utredas i samverkan med gymnasieförvaltningen.
- En särskild utredning ska göras om hur utbildningen på Kvinnerstaskolan ska stärkas.
- Ta fram en indikator som visar budgetavvikelse mot tilldelad budgetram per elev i gymnasieskola och per elev i gymnasiesärskola.

3.1.3 Verksamhetsuppdragets indikatorer med mål

Programnämnden anger 22 indikatorer med målvärden för 2015 som är styrande för Gymnasienämndens verksamhet och som också utgör målen för god ekonomisk hushållning.

Hållbar tillväxt

- Andel elever som erhåller en yrkesexamen
- Andel elever som erhåller en högskoleförberedande examen
- Matsvinn i verksamheten
- Andel inköpta ekologiska livsmedel
- Minskad köttanvändning i skolmåltid, Co2/kg mat – Ta fram nuläge
- Andel timanställda i relation till tillsvidareanställda medarbetare
- Hållbart medarbetaengagemang, HME, för anställda
- Lokalutnyttjande per elev i gymnasieskola, kvadratmeter per elev
- Ekonomisk avvikelse för egen verksamhet, mnkr
- Budgetavvikelse mot skolpeng per elev, gymnasieskolan – tas fram 2015
- Budgetavvikelse mot skolpeng per elev, gymnasiesärskolan – tas fram 2015

Verksamhetsplan med budget för 2015

Gymnasienämnd

Människors egenmakt

- Redogör för genomförda medborgardialoger vid större förändringar, innan beslut
- Andel som upplever att de kan påverka planering, genomförande och utvärdering av undervisning, åk 2
- Redovisa forum för inflytande och påverkan (tex elevråd)
- Redovisa insatser och omfattning av vad som görs i verksamhet i samverkan med det civila samhället
- Årligen genomföra gender budgeting-analys inom ett utvecklingsområde
- Andel ärenden i nämnd med konsekvensbedömningar

Barn och ungas behov

- Andel avhopp – definition och nuläge tas fram under 2015
- Andel elever som upplever stress i skolan, åk 2

Trygg välfärd

- Andel elever som känner sig trygga i skolan, åk 2
- Uppnådda generella servicegarantier, fyra stycken
- Uppnådda unika servicegarantier, fyra stycken

3.1.4 Ekonomisk ram

Gymnasienämndens driftbudgetram uppgår till 320,5 mnkr för år 2015, se avsnitt 5.1.2.

Gymnasienämnden erhåller 15 mnkr i inventarieinvesteringsanslag med anledning av Karolinska skolans renovering.

Det finns ett ofördelat investeringsanslag för inventarier på 25,0 mnkr hos Programnämnd Barn och Utbildning som kommer att fördelas senare under våren 2015 till förskolor och skolor utifrån förskolor och skolors behov.

3.1.5 Uppföljningskrav

Resultatbedömning av nämndens resultat görs utifrån indikatorernas utfall för året med resultatanalys samt aktiviteter som bidrar till utvecklingen enligt de strategiska målen.

Resultatbedömning görs enligt matrisen nedan.

Utveckla: Strategiska områden i ÖSB 2015-2018				Säkra: Verksamhetsuppdrag enligt reglemente				Hushålla: Ramavvikelse	
Hållbar tillväxt	Människors egenmakt	Barn och ungas behov	Trygg välfärd	Process	Brukare*)	Ekonomi/ Effektivitet	Medarbetare	Intra-prenad	Övrig verks

Verksamhetsplan med budget för 2015

Gymnasienämnd

3.2 Driftnämndens egna styrregler

Gymnasienämndens avsikt är att genom tydlig styrning av verksamheten säkerställa att den håller en hög kvalitet samt strävar mot ständiga förbättringar både utifrån de statliga som de kommunala uppdragen.

Skollagen, gymnasieförordningen och läroplan för gymnasieskolan är de övergripande statliga styrdokumenten.

Nämndens delegationsordning anger i vilka ärenden och till vilken position i organisationen delegation överlåts från huvudmannen.

Internkontroll av verksamheten sker genom framtagande och beslut av en tillsynsplan för varje år. Tillsynen sker sedan under året och redovisas till nämnden i en tillsynsrapport.

Nämnden tilldelar skolenheterna resurser via en elevpeng per program samt därutöver vissa tillägg. Programpengens storlek baseras på en given andel av riksprislista, som uppdateras årligen av skolverket, där man vägt samman ett genomsnitt av alla kommuners budgeterade programkostnader.

För att resurstilldelning ska upplevas rättvis har nämnden att reserverat medel för att kunna kompensera skolenheter/program där de lokala förutsättningarna att driva verksamheten inom tilldelad ram är ogynnsamma. Det kan handla om att ett program tvingas starta åk 1 med väldigt få elever t.ex. motsvarande halvklass, men där kostnaderna för att driva undervisning är desamma som vid full klass.

Utöver programpengen tilldelas vissa utbildningar andra elevbaserade tillägg. De största riktade tilläggen avser elever inom Riksgymnasiet där man får en grundpeng utöver den programvisa tilldelningen. Andra exempel är elever som studerar inom NIU (nationell idrottsutbildning), där tilläggen motsvarar Riksidrottsförbundets rekommenderade nivå och elever med låga meritvärden.

3.2.1 Driftnämndens resultatbedömning av enheterna

Gymnasienämnden har en tydlig styrning och ledning av verksamheten och ekonomin. Genom ett systematiskt kvalitetsarbete i verksamheterna, följer nämnden kontinuerligt upp ekonomin och hur skolorna bidrar till utvecklingen av de strategiska områdena samt aktiviteter och indikatorer som beslutats.

Förutom vid de kommungemensamma uppföljningstillfällena, delårsrapport 1 och 2 samt årsberättelse, följer nämnden upp enheternas ekonomi i månadsuppföljningar under året. De enheter som inte har en budget i balans, är skyldiga att redovisa åtgärder för att klara detta.

Bedömning av resultaten och förslag till åtgärder kommuniceras kontinuerligt med verksamheterna för ökad måluppfyllelse och kvalitet. Bedömning kommer också att göras utifrån uppdraget att förenkla, förnya och förbättra verksamheterna samt ur ett barn-genus- och mångfaldsperspektiv.

Verksamhetsplan med budget för 2015

Gymnasienämnd

4 Planering av nämndens verksamhet och utveckling

Gymnasienämnden/förvaltningen ansvarar för att inom sitt verksamhetsområde arbeta med en systematisk verksamhetsutveckling och god ekonomisk hushållning. Ansvar och befogenheter delegeras till lägsta effektiva nivå.

Gymnasienämndens verksamhetsplan med budget utgår från de fyra strategiområdena och dess målområden. Här vävs också verksamheternas processer, brukarperspektivet, ekonomisk effektivitet och medarbetarna in. Åtaganden och utvecklingsaktiviteter samt tabellen med indikatorerna med riktvärden anges.

Regelbundna uppföljningar och analyser av både kunskapsresultaten och resultaten från elevenkäterna ska göras för att säkerställa att verksamheterna arbetar mot uppsatta mål och ökad kvalitet. All statistik ska vara könsuppdelad. Redovisning sker i delårsrapporterna samt i årsberättelsen

Gymnasienämnden/förvaltningen ska också arbeta för att förenkla, förnya och förbättra verksamheterna samt genom ökad samverkan med det civila samhället skapa insatser för jobb och social sammanhållning.

4.1 Verksamhetsplanering

4.1.1 Verksamhetsplanering – Hållbar tillväxt

Hållbar tillväxt

Örebro kommun ska verka för både tillväxt och minskad klimatpåverkan. Den hållbara tillväxten är central för att klara kommunens utmaningar i dag och imorgon. Örebro ska vara en kommun som anstränger sig för att företag ska kunna etablera sig, växa och utvecklas inom kommunen. Goda kommunikationer är en förutsättning för en fungerade vardag.

Gymnasienämndens bidrag till ökad sysselsätt för hållbar tillväxt

Gymnasieskolornas huvuduppdrag är att alla elever ska ges förutsättningar att nå målen för utbildningen och vara väl förberedda för framtida arbete och/eller vidare studier. Alla elever ska ges stöd och stimulans så att de utvecklas så långt som möjligt.

Örebro kommun har ett brett utbud av både högskoleförberedande program och yrkesprogram vilket ger ungdomarna valmöjligheter inom många områden och därmed ökar deras möjligheter till bred kompetens, arbete eller fortsatta studier.

Gymnasieskolorna bedriver ett aktivt pedagogiskt utvecklingsarbete för att fler elever ska nå kunskapsmålen och fullfölja sin utbildning med en examen och vara väl förberedda för arbete och/eller vidare studier. Detta ökar möjligheterna för ungdomar att etablera sig på arbetsmarknaden vilket förbättrar kompetensförsörjningen, stimulerar ett livskraftigt

Verksamhetsplan med budget för 2015

Gymnasienämnd

näringsliv och på sikt en hållbar tillväxt samtidigt som det motverkar ett framtida utanförskap i samhället.

De yrkesinriktade programmen har ett omfattande samarbete med näringslivet genom olika branschråd/yrkesråd och alla elever har arbetsplatsförlagd utbildning (APL). Lärlingsutbildning erbjuds inom naturbruks- och byggprogrammet. Arbete pågår i syfte att utveckla lärlingsutbildningen inom fler yrkesprogram, vilket bedöms leda till ökade möjligheter för eleverna att etablera sig på arbetsmarknaden.

Teknikcollege bedrivs sedan flera år tillbaka framgångsrikt i samverkan med näringslivet. Likaså har Vård- och omsorgscollege byggt upp en god samverkan med arbetsgivare. En strategi för att inkludera valda delar av undervisningen på kommunens vård- och omsorgsboende är under framtagande. Örebro deltar även i det regionala nätverket Kompetenskansliet vars syfte är att öka samverkan. Under 2015 kommer gymnasieförvaltningen att bistå Programnämnd Barn och utbildning i en utredning om möjligheterna att etablera ett Logistikcollege i Örebro.

Förvaltningsledningen deltar även i det regionala arbetet att skapa en sk Kompetensplattform, där syftet är att utbilda för regionens framtida kompetensbehov. Detta arbete handlar även om att förnya och förbättra samverkansformer, administration och ekonomi.

Gymnasieskolorna har utvecklat arbetet med entreprenörskap, vilket bl.a. innebär att man odlar elevernas kreativitet, uppmanar till idéskapande, planering, genomförande och utvärdering av projekt. Detta ingår i alla gymnasieprogram. Arbetsgivare har ett mer formaliserat inflytande över gymnasieutbildningen genom att nationella programråd inrättats för alla yrkesprogram.

Gymnasienämndens ansvar för gymnasiesärskolan innebär att elever med utvecklingsstörning ska ges en god grund för yrkesverksamhet och fortsatta studier samt att arbetet ska vara individuellt anpassad. Arbetsformen *Jobb i sikte*, som starkt bidrar till att fler ungdomar kommer ut i sysselsättning, genomförs i samverkan mellan gymnasiesärskolan och stiftelsen Activa. I övrigt sker en samverkan med Förvaltningen för funktionshindrade, Vuxam och arbetsförmedlingen i syfte att öka elevernas möjligheter till fortsatt sysselsättning.

Inom Riksgymnasiet för döva och hörselskadade ska dessa elever också ges förutsättningar att nå målen för utbildningen och vara väl förberedda för framtid arbete och/eller studier. Utifrån dessa elevers särskilda behov krävs ett stort antal stödinsatser och en mer individualiserad studieplanering vilket kräver hög kompetens från personalen.

Gymnasienämndens bidrag för förbättrat klimat

Skolmåltidsverksamheten har en viktig uppgift att verka för en minskad klimatpåverkan. Köken arbetar efter konceptet Smartare mat vilket innebär att maten lagas från grunden av råvaror som är omsorgsfullt utvalda med hänsyn till miljö, klimatpåverkan och säsong. I konceptet ingår också arbetet med att minska matsvinnet.

Inom gymnasienämndens verksamhetsområden ska arbetet utgå från Örebro kommuns klimatplan. Gymnasieskolorna ska också, enligt läroplanen, ge eleverna kunskaper och insikt om i miljöfrågor så att de kan medverka till att hindra skadlig miljöpåverkan.

Verksamhetsplan med budget för 2015

Gymnasienämnd

För att utveckla miljöarbetet och bidra till ökad sysselsättning kommer en utredning av Kvinnerstagingymnasiets möjligheter att utveckla Gröna Näringar i samverkan med näringslivet att påbörjas under 2015.

Under 2015 kommer verksamheten att bidra till målinriktad utveckling genom följande åtaganden.

Åtagande, utvecklingsaktiviteter	Följs upp
Vidareutveckla stödformer till elever som riskerar att inte nå målen för utbildningen och därmed erhålla en examen	Årsberättelse
Utveckla samverkan med andra förvaltningar och kommuner i regionen	Årsberättelse
Utveckla samverkan med näringslivet och universitet	Årsberättelse
Fortsätta utveckla arbetet med Smartare mat	Årsberättelse
Förväntade effekter för medborgare/målgrupper för åtagandena ovan	
Elevernas förutsättningar för kommande arbete och/eller studier ökar.	
Samverkan med näringslivet och universitetet utvecklas	
Medvetenheten om klimat- och miljöfrågor ökar	

Indikatorer för uppföljning	2013	2014	Målvärde 2015
Andel elever som erhållit en yrkesexamen - Kvinnor - Män		71,8%	Lägst i nivå med föregående år
Andel elever som erhållit en högskoleförberedande examen - Kvinnor - Män		78,5%	Lägst i nivå med föregående år
Matsvinn i verksamheten, andel	19,2%	16%	Minska med 1 procent-enhet
Andel inköpta ekologiska livsmedel, skolmåltiderna	27%	39%	Lägst 50%
Minska köttanvändning i skolmåltid, Co2/kg mat			Tas fram 2015
Andel närproducerad mat			Tas fram 2015
Andel timanställda i relation till tillsvidare anställda medarbetare - Kvinnor - Män	1 1 1	1 1 2	Behålla
Hållbart medarbetarengagemang, HME-index - Kvinnor - Män		75% 76% 72%	78%
Kvadratmeter per gymnasieelev	15,0	15,5	I nivå med

Verksamhetsplan med budget för 2015

Gymnasienämnd

			2014
<i>Lokalkostnad per gymnasieelev</i>	15 600	15 300	Nivå 2014
Ekonomisk avvikelse för egen verksamhet	4,1 mnkr	12,1 mnkr	+/-0
Budgetavvikelse mot programpeng per elev, gymnasieskolan			Tas fram 2015
Budgetavvikelse mot programpeng per elev, gymnasiesärskolan			Tas fram 2015

4.1.2 Verksamhetsplanering – Människors egenmakt

Människors egenmakt

En människa som själv får vara aktiv i att forma sitt eget liv mår bra. En människa som har drivkraft att utveckla sig själv och sin omgivning ska få möjlighet till det. Örebro kommun ska bli bättre på att släppa lös den kraft som finns hos medborgare som kan och vill bidra till kommunens utveckling. I Örebro får alla möjligheter.

Alla elever ska ges möjligheter till inflytande och påverkan på sin dagliga verksamhet. I skollagen framgår det tydligt att elever ska medverka i det systematiska kvalitetsarbetet, vilket bland annat inbegriper planering, uppföljning och utveckling av utbildningen. Elevernas ska också ges reella möjligheter att kunna påverka arbetsmiljön i skolan. Detta mäts i den årliga elevenkäten och resultatet ska följas upp i verksamheterna. Eleverna ska även under året, på ett systematiskt sätt vid alla skolor, ges tillfälle att utvärdera lärandet. Syftet är att förbättra lärandeprocessen och skapa en större delaktighet. Detta ingår som en del i de olika kvalitetshöjande processerna som är tänkta att förenkla, förnya och förbättra arbetet vid skolorna 2015.

För att öka elevernas möjligheter till inflytande och påverkan samt att ge dem större kunskaper om de demokratiska processerna har gymnasieskolorna olika forum. Några exempel är klassråd, elevkårer, forum för samråd, programråd och branschmöten. I de två senaste är näringslivet/arbetsgivare också delaktiga. På flera skolor kommer även större demokratiaktiviteter att genomföras, tex FN-rollspel på Karolinska och Risbergiska.

Medborgardialoger ska genomföras vid större förändringar

Syftet med att samverka med det civila samhället, i första hand föreningslivet, för gymnasieskolorna är att synergieffekter kan uppstå för båda parter. Inom gymnasieskolan finns ett väl upparbetat samarbete med ett stort antal idrottsföreningar inom ramen för den Nationella IdrottsUtbildningen /NIU). Samtliga skolor har även ett avtal med stiftelsen Transfer vilket innebär att man får elevföreläsningar av där olika företrädare för näringsliv och ideella organisationer kommer till skolorna.

Förvaltningen kommer att planera för och genomföra minst en gender budgetanalys under 2015.

Under 2015 kommer verksamheten att bidra till målinriktad utveckling genom följande åtagande.

Verksamhetsplan med budget för 2015

Gymnasienämnd

Åtagande, utvecklingsaktiviteter	Följs upp
Medborgardialoger ska göras inför större förändringar	Årsberättelse
Verka för att öka elevers inflytande på undervisningen	Årsberättelse
Säkerställa olika demokratiska forum för inflytande och påverkan	Årsberättelse
Nya aktiviteter i samverkan med det civila samhället ska planeras	Årsberättelse
Verksamheterna ska bidra till minskad segregation	Årsberättelse
Genomföra minst en gender budgeting-analys under året	Årsberättelse
Ärenden till nämnden ska konsekvensbedömas	Årsberättelse
Förväntade effekter för medborgare/målgrupper för åtagandena ovan	
Medvetenheten om vikten av inflytande och påverkan ökar i verksamheten	
Medvetenheten om vikten av att ta hänsyn till barn- genus- och mångfaldsperspektiven ökar	

Indikatorer för uppföljning	2013	2014	Målvärde 2015
Redogör för genomförda medborgardialoger vid större förändringar, innan beslut fattas			100%
Andel elever som upplever att de kan påverka planering, genomförande och uppföljning av undervisningen (åk 2)	64%	68%	Öka
- Kvinnor	63%	67%	
- Män	65%	70%	
Redovisa forum för inflytande och påverkan (tex elevkår)			Årsberättelse
Redovisa i text insatser och omfattning av vad som görs i samverkan med det civila samhället			Årsberättelse
			1 projekt
Redovisa i text genomförd gender budgeting-analys			
Andel ärenden med konsekvensbedömningar			100%

4.1.3 Verksamhetsplanering – Elevernas behov

Barns och ungas behov

Alla barn förtjänar en bra barndom och en trygg och utvecklade skolgång. Genom tidiga insatser och förebyggande arbete för att förebygga - såväl fysisk som social och psykisk ohälsa - kan fler barn och unga få en bra uppväxt och ett mer hälsosamt liv. En faktor som har stor och negativ effekt på barn och ungas uppväxt är barnfattigdom. Genom samordnade insatser från olika samhällsaktörer ska alla barns möjligheter till goda uppväxtvillkor stärkas.

Alla elever ska ges stöd och stimulans i sitt lärande och sin personliga utveckling så att de ska nå så långt som möjligt enligt utbildningens mål. Det innebär att skolorna ska uppmärksamma elevernas behov och genom stöd i verksamheten kompensera för ojämlika förutsättningar. Samtidigt ska elever som lättare når målen stimuleras för att nå längre i sin kunskapsutveckling. Skolan ska också vara kostnadsfri varför en utredning hur kostnaderna för eleverna ser ut vid tex studieresor eller andra aktiviteter i samband med utbildningen ska genomföras. Det handlar om att skapa likvärdiga förutsättningar för eleverna

En grupp elever som är i behov av särskilda insatser för att nå målen med sina gymnasiestudie är de nyanlända ungdomarna och i synnerhet gäller det ensamkommande

Verksamhetsplan med budget för 2015

Gymnasienämnd

flyktingar. Det är en växande grupp och prognosen visar att flyktingmottagande kommer att öka under 2015. Dessa elever kräver särskilda insatser utifrån sina skiftande behov. Det handlar om allt från att utveckla det svenska språket, klara grundskolans kunskapsmål till värdegrundsfrågor och hur det svenska samhället fungerar.

För elever som riskerar att inte nå kunskapsmålen och/eller har sociala, medicinska eller andra svårigheter ska gymnasieskolorna fortsätta kvalitetssäkra arbetet och säkerställa dokumentation av åtgärder och stödbehov. Elevhälsans arbete ska bli mer inkluderande i undervisningen samt arbeta förebyggande. Samtliga skolor ska under året leva upp till intentionerna i Skolverkets nya *Allmänna råden om stöd och extra anpassning* och se till att dessa följs.

Lärarnas kompetens och hur arbetet tillsammans med eleverna genomförs i klassrummet är avgörande för hur målen för utbildningen nås, forskningen är enig på denna punkt. Det pedagogiska utvecklingsarbetet 2015 kommer att fokusera på att genomföra det kvalitetsprocessarbetet som påbörjats. Det handla om att utveckla det pedagogiska ledarskapet, utveckla mentors uppdrag och att säkerställa bedömning för lärande.

Viktiga aktörer för utveckling av gymnasieskolans måluppfyllelse är de nyligen inrättade tjänsterna som förstelärare och kvalitetsutvecklare. Rektor har här en nyckelroll i styrningen och uppföljningen av de specifika utvecklingsuppdragen dessa personer får.

I den årliga elevenkäten finns ett stort antal frågor kring områdena Kunskaps och lärande samt Trygghet och studiero. Utifrån dessa resultat ska verksamheterna genomföra analyser samt ta fram handlingsplaner för prioriterade utvecklingsområden. Resultaten redovisas sen av varje rektor i en kvalitetsrapport.

Alla elever ska ges förutsättningar att fullfölja sin gymnasieutbildning. Därför ska en kartläggning av avhoppet göras under året.

Ett nytt uppdrag för gymnasieskolan 2015 är att tillsammans med Vuxam att skapa en organisation för det nya kommunala aktivitetsansvaret.

Under 2015 kommer verksamheten att bidra till målinriktad utveckling genom följande åtaganden.

Åtagande, utvecklingsaktiviteter	Följs upp
Utveckla fler öppna stödverksamheter för alla elever (läxhjälpstjänst)	Årsberättelse
Skapa ytterligare förutsättningar för att utveckla det pedagogiska ledarskapet	Årsberättelse
Fördjupa arbete med bedömning för lärande, mentorssamtal och kollegialt lärande	Årsberättelse
Utveckla former för öka upplevd studiero i undervisningen	Årsberättelse
Utveckla nya former Språkstärkande undervisning	Årsberättelse
Kartlägga kostnader för elever i samband med utbildningen	Årsberättelse
Kartlägga avhoppet i gymnasieskolan	Årsberättelse
Vara Programnämnden behjälplig i utredning av SYV-organisationen	Årsberättelse
Samverka med Vuxam för att skapa en organisation för det kommunala aktivitetsansvaret	Årsberättelse
Förväntade effekter för eleverna för åtagandena ovan	
Förutsättningarna för att nå målen med utbildningen ökar	
Fler elever fullföljer sin gymnasieutbildning – färre avhopp	

Verksamhetsplan med budget för 2015 Gymnasienämnd

Indikatorer för uppföljning	2013	2014	Målvärde 2015
Andel elever som fått lägst betyget E efter avslutad kurs, under läsåret	94%	92%	Lägst 92%
- Kvinnor	96%	93%	
- Män	93%	90%	
Andel elever som sällan känner stress inför skolarbetet (PN)	35%	34%	Öka
- Kvinnor	25%	22%	
- Män	45%	47%	
Andel elever som upplever att de stimuleras till utveckling och lärande	64%	68%	Öka
- Kvinnor	63%	67%	
- Män	65%	70%	
Andel elever som upplever att de får det stöd de behöver	83%	85%	Minst i nivå med 2014
- Kvinnor	82%	84%	
- Män	84%	86%	
Andel elever som anser att det är arbetsro på lektionerna	65%	71%	Öka
- Kvinnor	64%	68%	
- Män	66%	75%	
Andel elever som känner till kunskapsmålen i de olika kurserna/ämnena	74%	76%	Öka
- Kvinnor	72%	75%	
- Män	77%	77%	
Andel elever som anser att lärarna förklarar på vilka grunder de sätter betyg	65%	68%	Öka
- Kvinnor	61%	63%	
- Män	70%	73%	
Andel elever tycker att lärarna bemöter dem på ett positivt sätt	86%	89%	Minst i nivå med 2014
- Kvinnor	87%	88%	
- Män	85%	90%	
Andel avhopp i gymnasieutbildning (PN)			Tas fram 2015

4.1.4 Verksamhetsplanering – Trygg välfärd

Trygg välfärd

Välfärdsinsatser i en kommun skapar kvalitet för enskilda människor. Det skapar också kvalitet för samhället som helhet – då stärks hela Örebro. Örebro ska vara en kommun där människor vill växa upp, arbeta och bli gamla. Då krävs en trygg välfärd så att människornas upplevda trygghet ökar.

En av grundförutsättningar för att eleverna ska nå målen med sin utbildning är att de mår bra och har studiero. Det handlar bland annat om att vidareutveckla värdegrundsarbetet så att eleverna känner sig trygga i skolan. Detta görs genom ett normkritiskt arbete för att sträva mot likabehandling och ickediskriminering samt verka för en drogfri arbetsmiljö.

Här har rektorer, lärare och elevhälsoteamen tillsammans en viktig uppgift i det förebyggande arbetet. För ökad likvärdighet i detta arbete ska samverkan med Barn- och utbildning, socialtjänsten och polisens ungdomsenhet utvecklas.

Verksamhetsplan med budget för 2015

Gymnasienämnd

Örebro kommun ska erbjuda en trygg och god omsorg för äldre och personer med funktionsnedsättning. Gymnasienämndens bidrag till detta är att utbilda fler ungdomar inom Vård- och omsorgsprogrammet. Samarbete med kommunens vård- och omsorgsboenden kommer att vidareutvecklas under 2015. Samtal pågår om möjligheten att garantera elever som når målen för utbildningen en anställning inom Vård och omsorg eller förvaltningen för funktionshindrade.

Nämnden ansvarar också för Gymnasiesärskolan, Riksgymnasiet för döva och hörselskadade samt har en egen verksamhet för elever med Aspergers syndrom. Dessa verksamheter har ett särskilt ansvar att kompensera för funktionsnedsättningar och därmed ge ungdomarna goda förutsättningar inför vuxenlivet. Samverkan med Vuxenutbildnings- och arbetsmarknadsnämnden och Nämnden för funktionshindrade kring unga med funktionsnedsättningar ska utvecklas under 2015

Under 2015 kommer verksamheten att bidra till målinriktad utveckling genom följande åtagande.

Åtagande, utvecklingsaktiviteter	Följs upp
Det förebyggande arbetet mot diskriminering och för likabehandling ska utvecklas	Årsberättelse
En särskild satsning för att förebygga drogmissbruk ska genomföras under året	Årsberättelse
Dokumentation gällande kränkande behandling och disciplinära åtgärder ska förbättras. Vissa utbildningsinsatser ska genomföras.	Årsberättelse
Vård- och omsorgsprogrammet ska vidareutveckla samarbetsformer med kommunens vård- och omsorgsboenden.	Årsberättelse
Förväntade effekter för medborgare/målgrupper för åtagandena ovan	
Elevernas ansvar för etik och moral, rätt och fel kommer att förbättras	
Eleverna förväntas ta ett större ansvar för sina egna handlingar och konsekvenser av dessa	
Elevernas ges bättre förutsättningar att möta arbetslivets krav och förväntningar	
Rättssäkerheten öka vid förbättrad dokumentation	
Vård- och omsorgsprogrammet verksamhet blir mer verklighetsanknutet och mer attraktivt	

Indikatorer för uppföljning	2013	2014	Målvärde 2015
Andel elever som känner sig trygg i skolan (PN)	92%	91%	
- Kvinnor	90%	91%	Behålla
- Män	94%	92%	
Andel elever som anser att det alltid finns någon att vända sig till i skolan			
- Kvinnor			Ta fram nuläge
- Män			
Andel elever som blivit utsatta för kränkande behandling under året	7,5%	7,4%	Minska
- Kvinnor			
- Män			

Verksamhetsplan med budget för 2015 Gymnasienämnd

Servicegarantier			
Det finns alltid någon du kan vända dig till med frågor eller problem			Lägst 90%
Du får av din lärare veta vad du ska kunna för att nå kunskapsmålen			Lägst 90%
Du kommer att få kontakt med skolsköterska/kurator inom en vecka			Lägst 90%
Förälder får för omyndig elev, samma dag veta om olovlig frånvaro			Lägst 90%

4.1.5 Elevernas uppfattning om tjänsterna

CMA Research genomför, på uppdrag, en årlig elevenkät med ett stort antal frågor till alla elever i åk 2. Frågorna omfattar områdena; Kunskap och lärande, Trygghet, studiero och likabehandling, Skolmiljö och Värderingsarbete. Flera av områdena ingår i under avsnitt 4.1.1 till 4.1.4 där uppdrag, utvecklingsaktiviteter och indikatorer finns med.

I detta avsnitt redovisas endast elevernas uppfattning ur ett helhetsperspektiv på hur nöjda de är med skolverksamheten och måltidsmiljön samt kvalitet på skolmaten och om de kan rekommendera sin skola till andra elever.

Under 2015 kommer verksamheten att bidra till målinriktad utveckling genom följande åtagande.

Åtagande, utvecklingsaktiviteter	Följs upp
Alla skolenheter ska utforma och redovisa egna aktiviteter i syfte att öka kvaliteten och trivseln i skolan	Delår 2 och Årsberättelsen
Fortsatt arbete för att förbättra kvaliteten på maten och måltidsmiljön.	Delår 2 och Årsberättelsen

Indikatorer för uppföljning	2013	2014	Målvärde 2015
Andel elever som kan rekommendera sin skola till andra elever	73%	82%	Lägst
- Kvinnor	72%	84%	80%
- Män	74%	80%	
Andel som är nöjda med verksamheten på sin skola	74%	82%	Lägst
- Kvinnor	72%	82%	80%
- Män	77%	82%	
Andel elever som är nöjda med kvaliteten på skolmaten			Tas fram 2015
- Kvinnor			
- Män			
Andel elever som är nöjda med måltidsmiljön			Tas fram 2015
- Kvinnor			
- Män			

Verksamhetsplan med budget för 2015

Gymnasienämnd

5 Planering för god ekonomisk hushållning (GEH)

Det finns lagkrav på kommunen att ange mål och riktlinjer för verksamheten som är av betydelse för en god ekonomisk hushållning. Ekonomisk hushållning uppnås om kommunen utför sin verksamhet väl, kan betala för den och inte skjuter över betalningsansvaret på framtiden. Driftnämnderna har motsvarande krav att planera verksamhetsårets verksamhet utifrån god ekonomisk hushållning.

5.1 Ekonomi

Kommunens budget ska vara i balans vid årets slut. När program- och driftsnämnder ser risker för ett överskridande ska åtgärder omedelbart vidtas.

Ekonomiska styrprinciper för nämndens budgetram 2015

1. Kompensation för volymökningar

I driftbudgetramen för år 2015 har medel för volymökningar kompenserats till Gymnasienämnden för de avstämningar som gör två gånger per år.

2. Kompensation för löneöversyn och indexuppräknings

I driftbudgetramarna för 2015 är kompensation utlagd dels för överhäng från 2014 års löneöversyn, dels för nya generella lönenivåer från 1 april 2015.

Medel för lönepolitiska prioriteringar därutöver finns reserverade inom kommunstyrelsen. Detta motsvarar full kompensation för nu kända och bedömda löneökningar. Kompensation för övriga indexmässiga kostnadsökningar kommer att fördelas ut när underlag finns.

3. Ny hyresmodell

Från 2015 införs en ny hyresmodell baserad på kommunens självkostnad. Internhyran består fortsättningsvis av kommunens externa hyreskostnad kompletterad med kalkylmässiga påslag för de kostnader som lokalförsörjningsavdelningen bär, t ex glaskross och visst underhåll. Utöver det kommer nämnderna att belastas med faktisk kostnad för el i de fall den inte ingår i den externa hyreskostnaden samt sophämtning. Övergången till självkostnadshyra medför förändringar i nämndernas kostnader för lokaler. Dessa neutraliseras genom motsvarande justeringar av driftbudgetramarna. Köpkraften för respektive nämnd kommer genom detta att vara oförändrad.

4. Övrigt

Internräntan för år 2015 är oförändrad 3 procent.

Det interna personalomkostnadspåslaget för år 2015 är oförändrat 39,46 procent.

5. Omprövningskrav

En förutsättning för den föreliggande ekonomiska planen är att nämnderna gör en genomgång av sin verksamhet och identifierar effektiviseringsmöjligheter inom ansvarsområdet. Omprövningskravet inom Programområde Barn- och utbildning är inte fördelat till driftsnämnderna.

Verksamhetsplan med budget för 2015

Gymnasienämnd

5.1.1 Ekonomiska nyckeltal - planering för effektivitet

Under 2015 kommer verksamheten att bidra till målinriktad utveckling genom följande åtagande.

Åtagande, utvecklingsaktiviteter	Följs upp
Utarbeta kriterier för resurskompensation vid t ex beslut om start av program som ej når tillräcklig klasstorlek för ekonomisk bärighet	Årsberättelse
Förväntade effekter för medborgare/målgrupper för åtagandena ovan	
Likvärdig resurstilldelning till elevgrupper	

Indikatorer för uppföljning	2013	2014	Målvärde 2015
Kostnad per folkbokförd elev i kommunal gymnasieskola	89 318	Ej publ	Nivå 2014
Lokalkostnad per gymnasieelev	15 600	15 300	Nivå 2014
Lokalutnyttjande kvm per gymnasieelev	15,0	15,5	Nivå 2014
Lärartäthet, antal elever per lärare, gymnasieskola exkl RGD RGH	12,4	12,9*	Nivå 2014
Lärartäthet, antal elever per lärare, gymnasiesärskola	4,1	4,4 *	Nivå 2014

* Prel siffra

5.1.2 Gymnasienämndens samlade ekonomi

Finansiering

Gymnasienämndens finansiering består av tre olika delar enligt tabell nedan.

Finansiering	Budget 2014	Budget 2015	Differens	Förändr %
Resurs från Örebro kommun	347 734	320 496	-27 238	-8%
Interkommunal ersättning	163 100	179 900	16 800	10%
Statsbidrag riksgymnasiet	120 500	120 480	-20	0%
Summa finansiering	631 334	620 876	-10 458	-2%

Antalet elever från andra kommuner har ökat jämfört med den bedömning som gjordes inför budget 2014 vilket medför ökade interkommunala ersättningar.

Verksamhetsplan med budget för 2015

Gymnasienämnd

Resurs från Örebro kommun

Förändringen av resursen från Örebro kommun jämfört med 2014 års budgetram framkommer av tabellen nedan.

Ram 2014, tkr	347 734
Interkommunala kostnader*	-21 094
Resor gymn.särskolan	-2 473
Överf resultat -13	-332
Perrongen	-2 056
Löner 14, överhäng	2 795
Löner 15	6 868
Komtek*	-3 902
Naturskolan*	-1 284
Antagningsenhet*	-1 341
Förvaltningskontor*	-10 218
Lok arbetstidsavtal nivå 2015	397
Ny hyra Karro, 83 %	6 250
Hyra Biologiska museet	150
Tolkkostnader	462
Ny hyresmodell 2015	-1 460
Ram 2015	320 496

Budget per verksamhetsområde

Verksamhet Belopp i tkr	Budget 2014	Budget 2015	Förändring 2014-2015	Förändr % 2014-2015
Politisk verksamhet	600	600	0	0%
Fritidsverksamhet ¹⁾	237	358	121	51%
Kulturverksamhet (KomTek)	3 902	0	-3 902	-100%
Gymnasieskola	297 828	286 086	-11 742	-4%
Gymnasiesärskola	34 891	33 452	-1 439	-4%
Kommunal vuxenutbildning	27			
LSS Boende ²⁾	1 440	0	-1 440	-100%
Kommungemensam verksamhet	8 809		-8 809	-100%
Nettokostnad	347 734	320 496	-27 238	-8%

1) Fritidsverksamheten inom RGD-RGH med Café 019, finansieras med statsbidrag

2) Boende för Riksgymnasiesärskolan för döva/hörselskadade, extern finansiering

I och med årets budget är de kommungemensamma verksamheterna Komtek, Naturskolan och Antagningen flyttade till Programnämnd Barn och Utbildning. Förvaltningskontor Gymnasie och arbetsliv är flyttat till Vuxam.

Verksamhetsplan med budget för 2015

Gymnasienämnd

5.1.3 Politiska prioriteringar

Planeringsreserven innehåller medel för politiska satsningar enligt nedan

- Medel avseende politiska prioriteringar på totalt 4 mnkr. Riktlinjer för delning av medel är under utformning och beslutas vid senare tillfälle.
- Medel avseende årets ökade kostnader för elevdatorer vilket nämnden kompenserar till enheterna med totalt 4 mnkr. Fördelning till enheterna beslutas i Gymnasienämnden i april.
- 500 tkr avser årets utrymme för nämndens politiska prioritering vilket beslutas under året.

Verksamhetsplan med budget för 2015

Gymnasienämnd

5.1.4 Enheternas budgetramar

Budget, ram per enhet	Ram 2014	Ram 2015	Ramförändring	
Skollokaler	109 300	109 011	-289	0%
Karolinska gymnasiet	58 040	60 520	2 480	4%
Kvinnerstagymnasiet	27 448	30 153	2 705	10%
Risbergska gymnasiet	53 773	39 777	-13 996	-26%
Rudbecksgymnasiet	40 812	43 042	2 230	5%
Tullängsgymnasiet	96 830	96 602	-228	0%
Virginska gymnasiet	91 747	100 131	8 384	9%
Virginska, Introduktionseenheten	19 078	19 115	37	0%
Gymnasiesärskolan reguljär	31 904	32 469	565	2%
Gymnasiesärskolan döva o hörselsk	29 957	28 832	-1 125	-4%
Nämnd	600	600	0	0%
Förvaltningskontor	8 859		-8 859	-100%
Antagningskansli	1 341		-1 341	-100%
Gemensamt	8 340	7 936	-404	-5%
Interkommunala avgifter	22 000	0	-22 000	-100%
Psykologstöd	1 244	1 248	4	0%
Komtek	3 902	0	-3 902	-100%
Naturskolan	1 284	0	-1 284	-100%
Skolrestauranger	23 900	24 035	135	1%
RG gemensamt	8 480	8 535	55	1%
Löneökning 2015		10 368	10 368	
Reserv , utvecklingsmedel		4 000	4 000	
Reserv 1-1		4 000	4 000	
Reserv nämndens prioriteringar	-7 505	500	8 005	-107%
Summa fördelade resurser	631 334	620 876	-10 458	-2%
Resurs, statsbidrag	-120 500	-120 480	20	0%
Resurs, interkomm. ersättning	-163 100	-179 900	-16 800	10%
TOTALT nettobudget	347 734	320 496	-27 238	-7,8%

5.1.5 Ekonomi - investeringar

Gymnasienämnden har tilldelats 15 mnkr i ökade inventarieinvesteringsmedel avseende Karolinska gymnasiet. Programnämnden har ett ofördelat inventarieinvesteringsanslag på totalt 25 mnkr som kommer att fördelas inom programområdet utifrån behov.

Verksamhetsplan med budget för 2015

Gymnasienämnd

5.2 Medarbetare

Örebro kommun ska vara en attraktiv arbetsgivare. Kommunens personalstrategiska arbete ska bidra till verksamhetens utveckling genom ett tydligt och framåtsyftande ledarskap. Detta samtidigt som medarbetarna ges inflytande över sin egen situation.

Medarbetarna ska utgöra en effektiv resurs i verksamheternas tjänster till brukare/medborgare. De gemensamma prioriterade personalstrategierna för hela Örebro kommun är uppdelade i följande områden: *kompetens- och ledarförsörjning, bemanningsstrategiskt arbete, arbetsmiljö och hälsa, jämställdhet och ickediskriminering, lönebildning, arbetsgivarens varumärke och regional samverkan*. Genom att arbeta med aktiviteter inom personalstrategierna bidrar driftnämnden till Örebro kommuns utveckling och mål och till att vara en attraktiv arbetsgivare.

Medarbetare – planering för att säkra utveckling och resultat

För att säkra att resursen medarbetare används på rätt sätt för att bidra till verksamhetens mål krävs att verksamheten skapar förutsättningar för engagemang. Forskning visar att medarbetarengagemang är en av de viktigaste förutsättningarna för en organisations förmåga att nå goda resultat. Här följer Gymnasieförvaltningens samlade bedömning av vad som behöver ske under 2015 inom de olika strategierna för att medarbetarna ska fortsätta utvecklas och därmed än bättre utgöra en effektiv resurs i verksamheternas tjänster till medborgarna.

Kompetens- och ledarförsörjning utifrån ett bemanningsstrategiskt arbete

Det är angeläget för förvaltningen att ha en samlad bild över sitt kompetensläge, framtida rekryteringsbehov samt att identifiera gapet mellan nuläge och behov. I detta arbete kommer kravet på lärarlegitimation att vara en viktig del och under våren kommer en uppdaterad genomlysning av nuläget att genomföras. Detta för att kunna stötta de enheter som har ett kompetensglapp att planera för utvecklingsinsatser under hösten. I arbetet ingår även att säkerställa en högre andel inregistrering av aktuell behörighet i personalsystemet. I övrigt kommer kompetensförsörjningsplanen att fokusera kring delarna attrahera, rekrytera, behålla och utveckla medarbetare vara i fokus.

Vikariehantering kommer att vara en central fråga inom förvaltningen under 2015. Analysen av sjukfrånvaron ska fördjupas för att kunna motverka frånvaro som eventuellt går att påverka. Där frånvaron ändå sker kommer förvaltningen bl.a. genom att arbeta för att säkra vikariebemanningen genom att i högre utsträckning utnyttja vikariepoolen. Arbetet med att ge rätt förutsättningar till förvaltningens chefer fortsätter. Med utgångspunkt i kommunens ledarplattform och förvaltningens kompetensförsörjningsplan för rektorer kommer ett arbete att genomföras som fokuserar på stödet till rektor.

Arbetsmiljö och hälsa

Förvaltningen påbörjade under 2013 tillsammans med förvaltningarna förskola och skola ett partsgemensamt arbete tillsammans med de fackliga organisationerna kring lärares arbetssituation. Under 2015 kommer arbetet att fortsätta med fokus på psykosocial arbetsmiljö. Den nya arbetsmiljöutbildning som genomförs för kommunens chefer kommer fortsatt att prioriterat vända sig till förvaltningens chefer.

Under 2015 kommer ett arbete med att säkra det systematiska arbetsmiljöarbetet fortsätta inom förvaltningen. Grunden i det arbetet utgår från de åtgärdsförslag som Örebro

Verksamhetsplan med budget för 2015

Gymnasienämnd

kommun gemensamt tagit fram för ett väl genomfört systematiskt arbetsmiljöarbete. Det systematiska arbetsmiljöarbetet ska integreras i ordinarie verksamhetsuppföljning och kommer följas upp i delårsrapport med prognos 2.

Jämställdhet och ickediskriminering

Den jämställdhets- och ickediskrimineringsplan som en parlamentarisk sammansatt jämställdhetsdelegation tagit fram är en viktig del i förvaltningens fortsatta arbete med jämställdhets- och icke diskrimineringsfrågorna under 2015. Förvaltningens uppdrag är bland annat att arbeta efter de aktiviteter som är identifierade i planen.

Lönebildning

Arbetet med att vidareutveckla kommunens modell för utvecklings- och lönesamtal, kompetensstyrningsmodellen fortsätter under 2015. Tanken med detta arbete är att dels utveckla medarbetardialogen men också tydliggöra mål för verksamheten samt bedömningsgrunder för lönesättning. Utvärderingsresultatet av tillämpningen av kommunens lönestrategi kommer att redovisas i årsberättelsen.

Örebro kommuns varumärke

Gymnasieförvaltningen kommer under 2015 att fortsätta arbetet att stärka bilden av den kommunala gymnasieskolan. Detta sker dels genom ett fortsatt fokus på externa marknadsföringsinsatser. Dels genom att planera programmixen på skolorna fortsätta arbetet att skapa kompletterande, inte konkurrerande, attraktiva gymnasieenheter

Regional samverkan – från årsberättelsen

Förvaltningsledningen deltar i det regionala arbetet att skapa en sk Kompetensplattform, där syftet är att utbilda för regionens framtida kompetensbehov. Inom ramen för detta ingår även utvecklingen av Vård- och omsorgscollege och Teknikcollege. Gymnasiesamverkan mellan länets kommuner inom ramen för Gysam-avtalet kommer att vidareutvecklas under året med fokus på ett brett regionalt utbud av gymnasieutbildningar. Arbete syftar till att förnya och förbättra samverkansformer.

5.2.1 Medarbetare – planering för utveckling och resultat

Medarbetare som resurs för verksamheten

Under 2015 kommer verksamheten att bidra till målinriktad utveckling genom följande åtagande.

Åtagande, utvecklingsaktiviteter	Följs upp
Följa upp och analysera sjukfrånvaro	Årsberättelse
Utveckla former och stöd vid vikariebehov	Årsberättelse
Implementera medarbetarplattformen	Årsberättelse
Fortsätta det partsgemensamma arbetet för förbättrad arbetsmiljö och hälsa	Årsberättelse
Förväntade effekter för medborgare/målgrupper för åtagandena ovan	
Medarbetarna upplever en förbättrad arbetsmiljö (mindre stress, ökad delaktighet)	

Indikatorer för uppföljning	2013	2014	Målvärde 2015
Korttidssjukfrånvaron, snittdagar per anställd	3,0	3,1	
- Kvinnor	3,6	3,6	Minska*
- Män	2,2	2,3	

Verksamhetsplan med budget för 2015

Gymnasienämnd

Sjukfrånvaro, procent av arbetstiden	3,1	3,7	I nivå med
- Kvinnor	3,4	3,9	2014*
- Män	2,8	3,3	
Hållbart medarbetarindex		75	78
- Kvinnor		76	
- Män		72	

* Uppföljning av eventuell icke registrerad sjukfrånvaro kan leda till högre värden

5.3 Lokaler

Kommunens lokaler har stor betydelse för verksamheternas möjlighet att lyckas med sina uppgifter. Det är viktigt att kommunen har en lokalförsörjningsprocess som är effektiv och som säkerställer att verksamheterna har tillgång till ändamålsenliga lokaler, att lokalerna förvaltas kostnadseffektivt samt utvecklas utifrån verksamheternas aktuella behov.

Lokaler som resurs för verksamheten

Gymnasieförvaltningen har ett utvecklat samarbete med Lokalförsörjningsavdelningen vad gäller lokalfrågor. Ett exempel är den årliga revideringen av lokalförsörjningsplanen som visar på behovet av lokaler inom förskola, grundskola, gymnasieskola och vuxenutbildning. Behovet av lokalöversyn beror på förändringar i barn- och elevantal, behov av reinvesteringar av lokaler samt ersättning av tillfälliga byggnader. Lokalutnyttjandet ska vara effektivt och därför krävs en kontinuerlig översyn av hur lokalerna används för att ge möjlighet till förändrat arbetssätt och samverkande lösningar.

Elevantalet vid nämndens gymnasieskolor har minskat under en längre tid, främst beroende på lägre födelsetal men även konkurrens från friskolor. 2015 är det sista året som antalet elever i gymnasieskolan minskar pga. demografiska faktorer. Från och med 2016 börjar elevantalet att öka igen men inte förrän 2021 förväntas elevantalet att motsvara 2012 års elevsiffror. Detta innebär ett kortsiktigt arbete med att minska gymnasienämndens lokalbestånd och samtidigt långsiktigt planera för ett utökat elevantal. Som en följd av detta behov av lokalanpassningar, samt behov för grundskolan och Vuxam, kommer beslut att tas under året hur de kommunala skollokalerna på bästa sätt ska användas de närmaste åren.

Renoveringen av Karolinska gymnasiet, som påbörjades tidigare än planerat p.g.a. den uppkomna vattenläckan påverkade inte bara den egna verksamheten. Under renoveringstiden har eleverna från Karolinska evakuerats till Risbergsgymnasiet. Inför höstterminen 2015 kommer återflytten till Karolinska gymnasiet att påbörjas och arbetet beräknas slutföras under januari 2016.

Under 2015 kommer verksamheten att bidra till målinriktad utveckling genom följande åtagande.

Åtagande, utvecklingsaktiviteter	Följs upp
Säkra att lokalbeståndet möter behovet av lokaler genom ett strukturerat arbete med Lokalförsörjningsplanen, i samarbete med Lokalförsörjningsavdelningen.	Månadsvis
Yteffektivisering sker genom lokalöversyn.	Kontinuerligt

Verksamhetsplan med budget för 2015

Gymnasienämnd

Återflytt av Karolinska gymnasiet kostnadsredovisas	Årsberättelse
Att i samverkan med vuxenutbildning och grundskola finna lösningar för det i närtid minskade behovet av lokaler	Årsberättelse
Förväntade effekter för medborgare/målgrupper för åtagandena ovan	
Gymnasiet kan ta emot elever i ändamålsenliga och funktionella lokaler.	
Genom optimering av lokalytorna tillses att resurserna används effektivt.	

Indikatorer för uppföljning	2013	2014	Målvärde 2015
Lokaltutnyttjande per elev i gymnasieskolan kvm/elev	15,0	15,5	Minska*
Lokalkostnad per elev i gymnasieskolan, kr	15 600	15 300	Minska*

- Målet är att minska, men pga ökade kostnader i samband med renoveringen av Karolinska skolan kommer lokalkostnaderna och eventuellt lokalutnyttjandet per elev att öka.

5.4 It-verktyg

Information är grunden för ett fungerande samhälle. Utan tillförlitlig information uteblir bra utbildningsmöjligheter.

Tillgång till tillförlitlig information är tätt sammanflätat med inflytande och möjlighet att påverka. IT är idag en integrerad del av samhället.

Människors möjlighet att styra sina liv efter sina egna förutsättningar ökar med tillgång till digitala tjänster. För att skapa digitala tjänster krävs en fungerande informationshantering och ett fungerande IT-stöd. Tillgång till bra digitala kommunikationsmöjligheter är en förutsättning för att kunna ta del av det digitala samhället. Med utvecklad informationshantering öppnas möjligheter. Kommunen ska arbeta aktivt för att skapa e-förvaltning som bland annat ger effektiv handläggning och ökar inflytandet i den demokratiska processen. Ur ÖSB 2015

It-verktyg som resurs för verksamheten

I avsaknad av en kommungemensam e-tjänsteplattform fortsätter gymnasieförvaltningen tillsammans med övriga skolförvaltningar att utveckla verksamheten genom konceptet e-skola. Utvecklingen under 2015 riktas mot målgrupperna vårdnadshavare, pedagoger, elever, intern administration och sökande till gymnasieskolan. Syftet är att förbättra kommunikationen för målgrupperna och förenkla administrationen för pedagoger och annan personal.

Vårdnadshavare kommer genom lärplattformen kunna ta del av skolarbetet på ett helt nytt sätt. Elevens arbetsuppgifter kommer t ex finnas tillgängliga för vårdnadshavaren.

Genom att införa molntjänster i skolan löses ett stort problem för pedagoger och lärare. Det har varit svårt att få tillgång till personlig information utanför skolan. Under våren kommer en funktion så att informationen kan nås oberoende av plats. Samarbete runt dokument möjliggörs också.

Verksamhetsplan med budget för 2015

Gymnasienämnd

Pedagogerna vardag förenklas genom att användningen av lärplattformen standardiseras och systemen anpassas så långt det är möjligt. En allmän höjning av kompetensnivån underlättar också vardagen för pedagogerna.

Kraven ökar på statistik för t ex uppföljningar. Idag sker arbetet med att ta fram informationen genom handpåläggning, vilket är ett tidskrävande arbete. Under året undersöks om ett statistikstöd till det elevadministrativa systemet kan ge verksamhetsnytta.

Under 2015 kommer verksamheten att bidra till målinriktad utveckling genom följande åtagande.

Åtagande, utvecklingsaktiviteter	Följs upp
Förbättring av vårdnadshavarkoppling till lärplattformen	Delår 2
Utveckla antagningens webbsida	Årsberättelse
Molntjänster i skolan	Årsberättelse
Utbildning i lärplattformen	Årsberättelse
Förstudie statistik ifrån elevadministrativt system	Årsberättelse
Förväntade effekter för medborgare/målgrupper för åtagandena ovan	
Förbättrande åtgärder kring vårdnadshavarens åtkomst till lärplattformen syftar till till att öka möjligheten till effektiv kommunikation mellan skola och VH	
En förbättrad webbplats för antagningen i Örebro län förbättrar informationen till sökande och deras vårdnadshavare i hela länet.	
Genom införande av Office 365 i skolan ökar tillgängligheten till informationen som behövs för lärsituationen. Den blir tillgänglig oberoende av plats och verktyg. Dessutom ökar möjligheten att samarbeta runt information.	
Genom ökad kunskap om funktionerna i lärplattformen och införande av ett standardiserat arbets sätt förenklas lärarnas vardag. Möjligheten till stöd via guider, lärspridare och andra medarbetare förbättras.	
I en förstudie undersöks om statistikmodulen till det elevadministrativa systemet kan förenkla den interna administrationen, som idag har mycket manuell hantering när rapportuttag görs.	

Indikatorer för uppföljning	2013	2014	Målvärde 2015
Andel lärare som uppnått kompetensnivå tre i lärplattformen			80 %
Andelen elever som har en e-postadress registrerad i kommunens system.		49%	75 % eller öka
Antal slutförda utvecklingsprojekt som avser att förenkla/förbättra för medborgaren			Tas fram

Verksamhetsplan med budget för 2015

Gymnasienämnd

6 Planeringsförutsättningar för gymnasienämndens verksamhet 2015

6.1 Omvärldsförändringar

Från att elevkullarna minskat under de senaste sju åren kommer antalet elever som ska börja gymnasieskolan återigen att öka 2016. Hur stor andel elever som söker sig till den kommunala gymnasieskolan handlar ytterst om hur attraktiva utbildningar är. Det handlar då främst om förmågan att hålla hög kvalitet och erbjuda utbildningar vars innehåll speglar vad den framtida arbetsmarknaden efterfrågar. Elevantalet kommer att påverkas av hur många interkommunala elever skolorna får, hur stor andel som väljer de fristående gymnasieskolorna och hur stor andelen nyanlända kommer att bli.

Regeringens utredningar som syftar till reformering av förutsättningarna för bl.a. Riksgymnasiet för döva och hörselskadade kan komma att innebära stora förändringar för elevgruppen och konsekvenser för Örebro kommun som utbildningsanordnare. *Utredning om kvalitet i utbildningen för elever med vissa funktionsnedsättningar* har fått ett tilläggsuppdrag som omfattar elever med grav språkstörning som inte har behov av teckenspråk. Detta ska redovisas 2016-04-15 och först därefter väntas slutgiltigt besked om framtiden för Riksgymnasiet i Örebro.

På grund av flera oroshärdar i världen förväntas ett fortsatt ökat flyktingmottagande som kommer att påverka Örebro kommuns gymnasieskolor. Utvecklingen av nya former av individanpassade arbetsformer inom Språkintroduktion (SPRI) är en nödvändig utvecklingsväg. Detta kan bidra till att ge dessa ungdomar bättre förutsättningar att klara sina studier och i övrigt förbereda ungdomarna för vuxenlivet.

Verksamhetsplan med budget för 2015

Gymnasienämnd

6.2 Fem år i sammandrag

Fem år i sammandrag	2011	2012	2013	2014	Prognos 2015
Befolkning				*	*
Totalt antal invånare, Örebro kommun	137 121	138 952	140 599	142 517*	144 580
- kvinnor	69 989	70 802	70 802	72 351*	73 322
- män	67 132	68 150	69 132	70 166*	71 258
Elever (2014-10-15)					
Antal gymnasieelever i egna gymnasieskolor (exkl RGD/RGH)	5336	5071	4848	4890	Behålla
- Kvinnor	2776	2562	2388	2456	
- Män	2560	2509	2460	2434	
varav folkbokförda i Örebro	3923	3767	3612	3580	Behålla
- Kvinnor	1945	1851	1748	1753	
- Män	1978	1916	1864	1827	
varav folkbokförda i andra kommuner	1413	1304	1236	1310	Behålla
- Kvinnor	831	711	640	703	
- Män	582	593	596	607	
Antal elever i RGD-RGH	387	377	341	346	Behålla
- Kvinnor	200	191	167	171	
- Män	187	186	174	175	
varav från andra kommuner	307	319	293	296	Behålla
- Kvinnor	158	161	141	145	
- Män	149	158	152	151	
Antal Örebroelever i fristående gymnasieskolor	1 196	1 306	1258	1257	Behålla
Andel Örebroelever i fristående gymnasieskolor	23%	25,7%	26%	26,4%	Behålla
Antal elever i andra kommuners gymnasieskolor	147	135	132	114	Behålla
Antal elever i egen gymnasiesärskola (exkl D/H)	116	117	110	106	Behålla
- varav från andra kommuner	33	21	16	14	Behålla
Antal elever inom gymnasiesärskola D/H	40	38	37	39	Behålla
- varav från andra kommuner	33	31	30	33	Behålla
Anställda					
Antal tillsvidareanställda, årsarbetare	1102	1050	1009	967	Öka
- kvinnor	660	643	613	592	
- män	442	407	396	375	
Antal visstidsanställda, årsarbetare	110	80	72	95	Minska
- kvinnor	56	32	26	42	
- män	54	48	46	53	
Antal timavlönade, årsarbetare	14	13	13	13	Öka
Lärartäthet, antal elever per lärare (exkl RGD-RGH)	11,0	12	12,4	12,9	Behålla
Lärartäthet RGD-RGH	4,1	4,1	4,8	4,2	Behålla
Lärartäthet gymnasiesärskola	4,2	3,8	4,1	4,4	Behålla
Arbetstid					
Genomsnittlig sysselsättningsgrad, %	95,8	95,6	95,5	95,4	Behålla
- kvinnor	94,7	94,5	94,0	94,5	
- män	97,5	97,1	97,6	96,9	
Organisationsutveckling					
Antal intraprenader	0	0	0	0	0
Antal entreprenader <hela enheter>	0	0	0	0	0

*Preliminära siffror. Officiell statistik är inte redovisad än

Verksamhetsplan med budget för 2015

Gymnasienämnd

Bilagor

Bilaga 1 Processen för styrning, uppföljning och utveckling av Örebro

Örebro kommun huvudsakliga uppdrag är att erbjuda välfärd, service och tjänster av hög kvalitet till kommunens invånare, i livets olika skeden. Ett annat viktigt uppdrag är att ha en ledande roll i arbetet att utveckla Örebro och Örebroregionen i samverkan med andra aktörer – kort sagt att stärka kommunens varumärke för att understödja tillväxt, ökad sysselsättning och därmed en stärkt välfärd. För att lyckas med detta krävs en god styrning av verksamheten. Nedan redogörs för hur Örebros styrmodell för perioden 2015-2018 är utformad.

Processen för styrning och uppföljning ska stödja verksamheternas arbete med att utnyttja resurserna effektivt och tillhandahålla tjänster med god kvalitet.

Övergripande struktur för mål- och resultatstyrning



Styrningen sker utifrån fyra strategiska områden. Till respektive strategi knyts en rad målområden som gäller för hela perioden 2015-2018. Varje år ska målen mätas av mot de av kommunfullmäktige beslutade indikatorerna. Mellan 2012 och 2015 har inga formuleringsförändringar skett i styrmodellen. Däremot arbetar kommunen ständigt med att anpassa indikatorerna för vad som ska mätas och hur det mäts. Detta för att driva arbetet med att fullfölja styrmodellens intentioner på ett så bra sätt som möjligt.

För att strategierna ska ge kommunen kraft krävs det att hela kommunkoncernen jobbar mot de angivna målen. Uppföljningen inom kommunen ska visa måluppfyllelse för både ansvariga driftnämnder, programnämnder och helheten.

Uppföljningen ska innehålla en analys över sambanden mellan vidtagna åtgärder och uppnådda resultat samt vilka förbättringsåtgärder som verksamheten planerar för kommande budgetår.

Verksamhetsplan med budget för 2015

Gymnasienämnd

Bilaga 2

Uppföljning av resultat

Nämndernas verksamhetsplaner med budget

Uppdrag till nämnderna

Prestationsbaserade ersättningar

Programnämnderna ansvarar för att resursfördelningen så långt det är möjligt utgår från faktiskt utförda prestationer oavsett om verksamheten är konkurrensutsatt eller inte.

När en verksamhet upphandlas eller om kundval erbjuds behövs en neutral och tydlig grund för hur resurserna fördelas. Ersättning till externa utförare ska fördelas på samma grunder som till en kommunal utförare. Inom berörda verksamheter krävs en resursfördelningsmodell som bygger på mer detaljerade bakgrundsfaktorer, volymmått och så vidare. Resursfördelningsmodeller fastställs och tillämpas av respektive programnämnd.

Nämndernas program- och verksamhetsplaner

Av denna Övergripande Strategi med Budget, (ÖSB) framgår planperiodens strategiska områden mot vilka nämnderna och bolagen ska sträva.

Följande handlingsplaner ska därtill finnas med som en grund vid utformandet av nämndernas och bolagens åtaganden i program- och verksamhetsplaner.

- * Miljöprogram, fastställd av fullmäktige.
- * Drogpolitisk handlingsplan, fastställd av fullmäktige.
- * Tillgänglighetsplan – En stad för alla, fastställd av kommunstyrelsen.
- * Handlingsplan för samverkan med det civila samhället, fastställd av kommundirektören.
- * Jämställdhets- och ickediskrimineringsplan, fastställd av kommunstyrelsen.
- * Handlingsplan för barn i ekonomiskt utsatta familjer, fastställd av fullmäktige

Inom en given total resursram är det extra viktigt att väga samman de olika delarna och eftersträva en verksamhetsplanering som svarar upp mot de strategiska områden, perspektiv och intresseområden på ett sätt som tillgodoser behoven av helhet.

Nämnderna ansvarar för att uppfylla sin del av uppföljning och rapportering av verksamheten enligt kommunens uppföljningsrutiner.

Servicegarantier

Servicegarantier är kommunens verktyg för att ange för medborgarna vilken service-/kvalitetsnivå de kommunalt finansierade tjänsterna har. Servicegarantierna fastställs av programnämnderna. Programnämnderna svarar för att etablera, analysera, revidera, ta bort och lägga till garantier.

Verksamhetsplan med budget för 2015

Gymnasienämnd

Uppföljningsdokument

Nämndernas resultat följs upp av programnämnden/kommunstyrelsen tre gånger per år genom två delårsrapporter och en årsberättelse.

Delårsrapport med prognos 1

Delårsrapport med prognos 1 utifrån ekonomin ska göras för driftsnämndens verksamhet till och med april. Nämnderna ska i delårsrapporten redovisa delårsresultat med en första prognos för helåret tillsammans med en beskrivning och eventuella förslag till åtgärder till det ekonomiska resultatet och målen för god ekonomisk hushållning. Dessutom ska nämnderna redovisa åtgärder och effekter utifrån uppdraget att förnya, förenkla och förbättra verksamheterna.

Delårsrapport med prognos 2

Delårsrapport med prognos 2 ska göras för driftsnämndens verksamhet till och med augusti. Nämnderna ska i rapporten redovisa ekonomiskt delårsresultat samt ekonomisk prognos för året. Prognos lämnas också för indikatorerna som avser god ekonomisk hushållning, övriga indikatorer, målvärden samt nämndens bidrag till utvecklingen av kommunens fyra strategiska områden. Då resultaten inte bedöms som tillräckliga ska förslag på åtgärder redovisas. Nämnden gör även en självskattning av prognostiserat resultat enligt resultatbedömningsmodellen i kap 4.

Årsberättelse

Årsberättelsen görs efter verksamhetsårets slut. Nämndernas ska i årsberättelsen redovisa årsresultat tillsammans med en beskrivning av orsaker till det ekonomiska resultatet. Nämnden ska också mäta måluppfyllelse av målen för god ekonomisk hushållning, resultaten för nyckeltal och indikatorer och viktiga händelser. Nämnden ska analysera och bedöma nämndens totala resultat och utveckling för verksamhetsåret. Analysen ska också innehålla hur nämndens verksamhet har bidragit till utvecklingen av kommunens fyra strategiska områden. Om resultaten inte uppnås ska förslag på åtgärder redovisas för kommande år. Dessutom ska nämnden göra en självskattning av resultatet enligt resultatbedömningsmodellen i kap 4.

Tillsyn för kommunens internkontroll

Nämnderna ska inför varje år enligt tidsplan besluta om en granskningsplan för uppföljning av den interna kontrollen. Valet av granskningsåtgärder i granskningsplanen ska föregås av en dokumenterad analys av väsentlighet och risk. Nämnderna ska senast i december rapportera resultatet från uppföljningen av den interna kontrollen inom nämndernas verksamhetsområde till kommunstyrelsen. Resultatet av driftsnämndernas internkontroll sammanfattas i årsberättelsen.

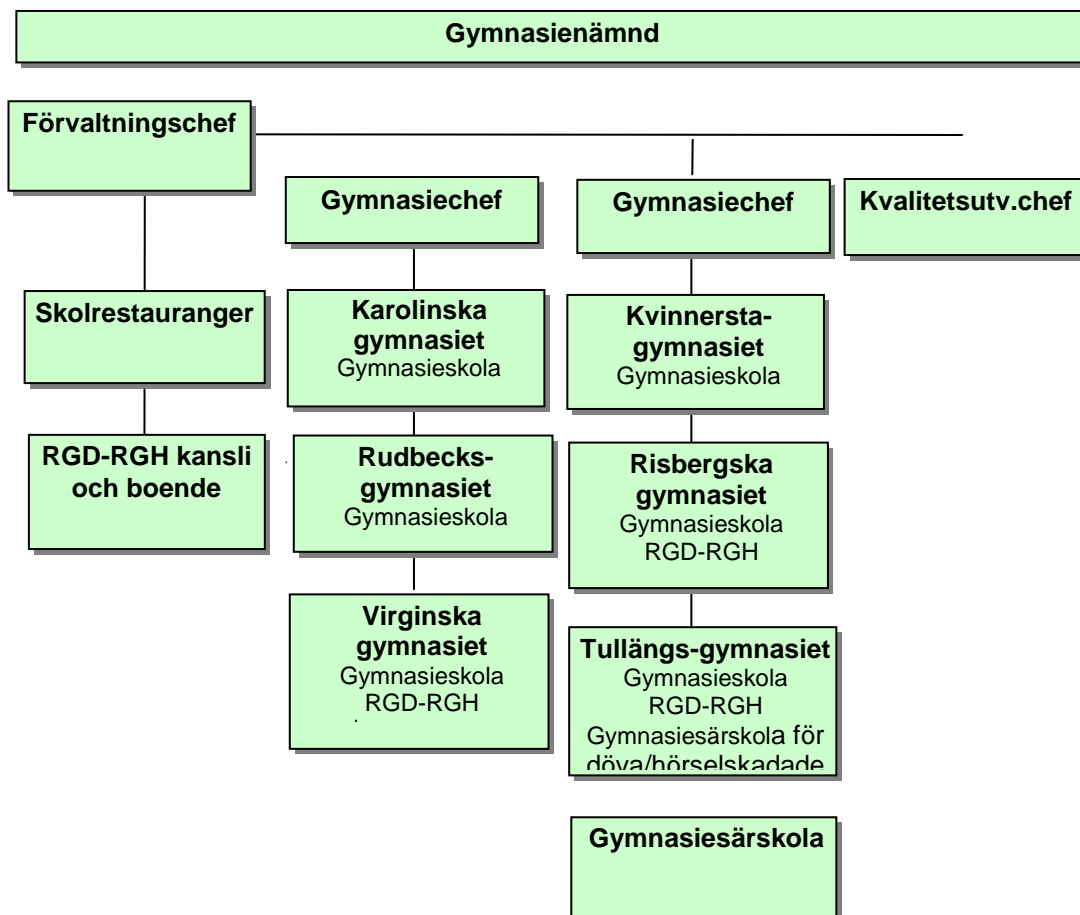
Verksamhetsplan med budget för 2015

Gymnasienämnd

Bilaga 3 Organisationsschema

Gymnasienämnden ligger organisatoriskt under Programnämnd Barn och utbildning.

Bilden visar hur förvaltningen är organiserad.



Verksamhetsplan med budget för 2015

Gymnasienämnd

Bilaga 5 Intern kontroll - Tillsynsplan 2015

ID - tillsynsområde	Vald process /område (benämning)	Kontrollmoment (benämning utifrån Riskanalys)	Riskvärde enligt bedömning (utifrån riskanalys)	Ansvarig för genomförande	Rapporteras till	Planerat rapportdatum
V 1	Elever hoppar av sin utbildning	Kartläggning, Åtgärder beslutas efter resultat av kartläggning	Riskvärde 4.	Planerare förvaltningskontoret	Gymnasienämnd	December 2015
V2	Handlingsplaner följs ej	Kartläggning Hur implementeras handlingsplanerna på enheterna?	Riskvärde 4	Planerare förvaltningskontoret	Gymnasienämnd	December 2015
E 1	Kontoplanen följs ej	Kontroll av konto; köp av konsult köp av tjänst och köp av utbildning	Riskvärde 4	Ekonom förvaltningskontoret	Gymnasienämnd	December 2015
P 1	Sjukfrånvaro i personec rapporteras ej	Kontroll av registrering Följs riktlinje?	Riskvärde 4.	Ansvarig chef	Gymnasienämnd	December 2015

V = verksamhet, E = Ekonomi, P = Personal