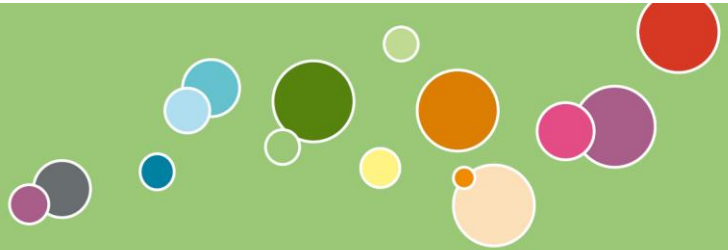


Nyhetsbrev från MAS & MAR.



Maj.

Prenumeration Nyhetsbrev

Längst ned på sida kan du hitta alla nyhetsbrev:

[Hälso- och sjukvård – för vårdgivare](#)

Om ingen annan länk presenteras i nyhetsbrevet finns dokument vi hänvisar till publicerade under respektive box/kapitel på sidan:

[Dokument och vägledning inom hälso- och sjukvård – för vårdgivare](#)

Rekommendation om munskydd/visir vid nära vård (source control) tas bort 1 juni

Vårdhygien har beslutat att ta bort rekommendationen ”Extra åtgärd - source control för att minska risken för smittspridning av covid-19” från och med 1 juni.

Munskydd/visir behöver alltså inte längre användas av personal vid nära vård och omsorg för att förhindra smittspridning från personal till patient. Patienter och besökare kan även fortsättningsvis erbjudas munskydd om så önskas.

Även efter 1 juni gäller följande inom vård och omsorg:

- Personal ska vara uppmärksam på symtom på covid-19 och då stanna hemma och provta sig (PCR-test). Om symtom uppstår på arbetsplatsen ska man gå hem snarast.
- Vid symtom på covid-19 hos en patient/vårdtagare ska isolering och PCR-provtagning ske.
- Smittspårning ska även fortsättningsvis ske inom vård och omsorg, se smittspårningsrutin på Smittskydds hemsida: [Smittspårning/Screening](#)

[covid-19 • Vårdgivare Region Örebro län \(regionorebrolan.se\)](#)

Följsamhet till basala hygienrutiner och till skyddsutrustning är viktigt i alla patientmöten. Använd alltid stänkskydd (visir och/eller munskydd) vid risk för stänk oavsett misstanke om covid-19.

Vårdhygieniska riktlinjer vid misstänkt eller bekräftad covid-19 finns på Vårdhygiens hemsida, se [Vårdhygien och skyddsutrustning • Vårdgivare Region Örebro län \(regionorebrolan.se\)](#)

Värmebölja - var förberedda!

Genom att förbereda verksamheten inför sommarvärmen går det att minska ohälsa och dödlighet orsakad av värmeböljor. Gå igenom nedanstående punkter för de individer som tillhör riskgrupp och planera för individuella åtgärder utförlig beskrivning i riktlinje Värmebölja.

- Inomhustemperatur och sval miljö
- Svalkande åtgärder och minska fysisk aktivitet
- Ökat vätskeintag
- Hälsotillstånd
- Läkemedel

På hemsidan hälso- och sjukvård och Box Värmebölja finns riktlinjen som beskriver vad punkterna ovan innebär, affisch, dokument om fläktar och länkar till mer information och stödmaterial som finns att hämta på Folkhälsomyndighetens och Kunskapsguidens hemsida.

Se även denna information med tips:

Broschyr- [Råd för seniorer vid behov av vätska](#)

[Råd för personal vid behov av extra vätska](#)

Ny rutin "Bedömning av sväljförmåga"

Nu finns det en [ny rutin för bedömning av sväljförmåga](#).

Det är vanligt med nedsatt sväljfunktion bland dem vi stödjer och hjälper. Därför är det viktigt att uppmärksamma problem och viktigt att utreda för att hitta rätt åtgärder.

- Vanligt symptom vid ex stroke, Parkinsons sjukdom- och kognitiva sjukdomar
- Kan bero på naturliga åldersförändringar likväl som sjukdomar
- Vanligt hos äldre personer.
- Obehandlad dysfagi (sväljsvårigheter) kan orsaka lunginflammation, undernäring, uttorkning

Sväljsvårigheter kan bero på:

- Svag muskulatur
- Nedsatt känsel
- Muntorrhet
- Svårighet att tugga
- Dålig tandstatus
- Svag hoststöt
- Svårt att trigga reflex

Gemensam åtgärdsplan för flera avvikelser

I den reviderade riktlinjen Avvikelser, Klagomål och synpunkter (2022-05-01) beskrivs en möjlighet att koppla fler avvikelser till samma åtgärdsplan, dvs. en åtgärdsplan kan gälla förbättringsarbetet som omfattar flera avvikelser. Mall för Åtgärdsplan bilaga 2 är ny.

Åtgärdsplanen upprättas enligt mallen och kan sen bifogas in i avvikelsemodulen som dokument.

Följande står i riktlinjen på sid. 14:

”Rapporterade händelser eller klagomål kan vid identifierad bakomliggande orsak omfattas av åtgärder som är beslutade för andra avvikelser. Då kan flera likande avvikelser kopplas till samma åtgärdsplan. Mall för åtgärdsplan, se bilaga 2.”

Underlätta för vikarier för legitimerad personal i sommar!

Snart sommar och många vikarier som ska ersätta er andra. Hjälp vikarier att lätt kunna hitta vilken vård och behandling som är aktuell genom att följa upp vårdplaner och uppdatera dem vid behov:

- avsluta de som är inaktuella,
- korrigera ordinationen/vårdåtgärden om det behövs
- dokumentera uppföljning som uppdaterar ett nuläge av aktuell vårdåtgärds effekt.
- kontrollera att vårdåtgärder som ska utföras av omvårdnadspersonal är fördelade och har tydliga instruktioner

