

Verksamhetsplan med budget 2018.

Nämnden för funktionshindrade

Beslutad av Nämnden för funktionshindrade, den 15 december 2017, § 152

Innehåll

1. Förslag till beslut.....	3
2 Driftsnämndens planering	4
2.1 Verksamhetens styrkor och utvecklingsområden	4
2.2 Verksamhetsåret 2018	5
2.3 Framåtblick	6
3. Reglemente och styrregler.....	8
3.1 Uppdrag enligt reglemente	8
4. Planering av nämndens verksamhet och utveckling.....	8
4.1 Hållbar tillväxt	9
4.2 Människors egenmakt.....	13
4.3 Barn och ungas behov	14
4.4 Trygg välfärd.....	14
5 Planering för nämndens resurser	17
5.1 Ekonomi	17
3.1 Ekonomi	17
6 Planering för övriga åtaganden	21
6.1 Kommunövergripande åtaganden.....	21
Bilaga 1 Fem år i sammandrag	22
Bilaga 2 Driftsnämndens organisation	25
Bilaga 3 Styrning, uppföljning och utveckling.....	28

1. Förslag till beslut

Förvaltningens förslag till Nämnden för funktionshindrade

1. Verksamhetsplan med budget 2018 fastställs.
2. Verksamhetsplan med budget 2018 överlämnas till programnämnd Social välfärd för kännedom.

2 Driftnämndens planering

2.1 Verksamhetens styrkor och utvecklingsområden

Örebro är en attraktiv stad för personer med funktionsnedsättning. Enligt brukarundersökningar har vi en god kvalitet och nöjda servicemottagare vilket är en god utgångspunkt för 2018. Allt detta är ett bevis på och en styrka, att vi ger ett gott stöd och möjliggör valmöjligheter för personer med funktionsnedsättning. Örebro kommun tillhandahåller fler gruppboheter än övrigt jämförbara kommuner och insatsen Bostad med särskild service har en kostnad per brukare som motsvarar medelkostnad i landet.

Vi tillsammans med andra kommuner står inför flera olika utmaningarna de kommande åren som tar sin utgångspunkt i flera olika perspektiv. En av utmaningarna är den höga kostnadsutveckling som hela Örebro kommuns verksamheter har och som resulterar i omprioriteringar. Tillsammans med underskott som hanteras och att nya ekonomiska styrsystem införs, krävs det nya arbetssätt och annan styrning. Förändringarna sker i form av intäktsfinansierad budget istället för rambudget och sker i form av en resursfördelningsmodell som grundar sig i stödbehovsmätningar för samtliga servicemottagare denna förändring skedde under 2017 och kommer arbetet att fortsätta utvecklas till fler verksamhetsområden inom förvaltningen för funktionshindrade under 2018 och framåt.

Förändrade behov hos befintliga servicemottagare och nya behov hos kommande servicemottagare i kombination med svårigheter med att rekrytera och behålla nya medarbetare, är en utmaning att hantera under 2018 och framåt.

Vi har en etablerad samverkan med FUFU (Förvaltningen för utbildning, försörjning och arbete) som bidrar till att fler personer kommer ut på ordinarie arbetsmarknad och får möjlighet att komplettera och slutföra sina studier. För dem som behöver mer omsorg och specialanpassade miljöer finns möjlighet att beviljas insatsen daglig verksamhet antingen i kommunal regi eller av externa utförare. Vårt mål är att erbjuda bred valfrihet för servicemottagaren.

Under 2018 fortsätter vi arbetet med att bidra till att skapa goda förutsättningar att komma in på arbetsmarknaden genom att möjliggöra vägar för en breddad kompetensförsörjning som handlar om att ge möjligheter för personer som har begränsad arbetsförmåga att utföra enklare sysslor. Detta skapar mångfald och ett mänskligare klimat som berikar hela organisationen och de vi är till för.

Förvaltningen har i flera års tid samarbetat varit delaktiga och involverade i flera olika satsningar inom ramen för Sociala investeringar; NP resurs och samverkan, Team Oxhagen och Specialpedagogisk kompetensutveckling. Samtliga satsningar syftar till att i samverkan med andra arbeta förebyggande mot utsatta målgrupper

i samhället och att bidra med kompetensutvecklingsinsatser. Förvaltningens perspektiv är att bidra till att öppna upp möjligheter för målgrupper att hitta vägar till rätt stöd och insatser innan problemen växer sig för stora och att förhindra att man hamnar i kläm mellan olika myndighetsorgan.

Vi är en förvaltning i framkant och i ständig utveckling, allas delaktighet i detta är en nödvändighet varpå vi uppmuntrar alla att bidra med kreativa och innovativa idéer för att bidra till utvecklingen. Samhället står inför stora förändringar när det kommer till digitalisering och denna utvecklingsresa är något som vi ser som en möjlighet för att kunna ge ett mer personligt anpassat stöd i kommunikation och att kunna erbjuda en ökad tillgänglighet som bidrar till självständighet för personer med funktionsnedsättning. Inom ramen för Örebro kommuns strategi för ett rehabiliterande arbetssätt kommer personers självständighet att vara i fokus och förutsättningar som ekonomiska styr principer, välfärdsteknologi och kompetensutveckling kommer att prioriteras förvaltningens utvecklingsarbete. Vi behöver effektivisera vårt arbete genom exempelvis mobil dokumentation, digital signering och interaktiva utbildningar.

Vi har för ambition att vara ledande inom kommunen när det gäller Mänskliga rättigheter inom jämställdhet, HBTQ och mångfald vi vill också arbeta förbyggande när det kommer personer med funktionsnedsättning dubbla utsatthet i samhället. Att personer med funktionsnedsättning är delaktiga i samhället är en medborgarfråga för staden där vi bidrar med vår kompetens om målgruppernas behov av tillgänglighet.

Vi håller i och håller ut i arbetet med att utveckla det goda medarbetarskapet för att förhindra att medarbetare upplever sig kränkta, mobbade och diskriminerade och bidra till ett normkritisk förhållningssätt och god arbetsmiljö.

2.2 Verksamhetsåret 2018

Goda förutsättningar att komma in på arbetsmarknaden och fler ska ha ett arbete; Löser vi tillsammans med andra i etablerad samverkan för att möjliggöra för servicemottagare att kunna gå vidare till reguljärt arbete med fokus på människors lika värde och acceptans i samhället.

Människors lika värde: Genom att fortsätta arbetet med att implementera kunskap om FN konventionen om mänskliga rättigheter, ska omsorgen och arbetsklimatet ska präglas av ett normkritiskt förhållningssätt och människors lika värde. Folkhälsa är en viktig faktor varpå pågående arbetet möjliggör för servicemottagare att uppnå ett välmående genom en god psykisk och fysisk hälsa genom förbättrad kost, hälsa och motion och på så vis k

För att uppnå bästa resursutnyttjande och en hållbar och långsiktig ekonomi bidrar arbetet med optimal bemanning till en mer jämställd arbetsmarknad och ett hållbart engagemang. Erbjudna heltid till alla medarbetare ökar möjligheten till ekonomisk trygghet, säkrar kompetensförsörjning på regional och lokal nivå, skapar en balans i tillgång och efterfrågan på arbetskraft

och bidrar till större möjligheter att bemanna med rätt kompetens utifrån servicemottagarens behov.

En attraktiv arbetsgivare: Ett gott ledarskap med fokus på helheten bidrar är viktigt. Med goda förutsättningar att möta medarbetarens kompetensutvecklingsbehov möjliggör vi personlig utveckling och karriärvägar. Förvaltningen kan med etablering av interaktiva utbildningar snabbt möta nya kompetensbehov och bidra till repetition och flexibelt lärande. Detta skapar engagerade medarbetare och en god stämning på arbetsplatsen och servicemottagarna väljer kommunen som utförare. Breddad kompetensförsörjning och differentierade arbetsuppgifter kommer att säkra kompetensförsörjning på sikt och möjlighet för omsorgspersonal att fokusera på sitt kärnuppdrag.

Trygg och god omsorg skapas genom att använda välfärdsteknologi i syfte att både sänka kostnader och öka kvaliteten, tryggt utförande och säker omsorg. Alla servicemottagare ska ha möjlighet med stöd av digitala lösningar att utöva inflytande och delaktighet i sitt stöd. Anhöriga ska känna trygghet i att de får tillgång till relevant information om möjligheter till stöd och hjälp och uppleva ett gott bemötande av alla medarbetare inom förvaltningen.

2.3 Framåtblick

Vi vill att Örebro kommun fortsättningsvis anses vara en attraktiv kommun för personer med funktionsnedsättning. För att bibehålla detta innebär det att vi ska vara i framkant i Sverige när det gäller utveckling och nytänkande kring den service vi ger dem som har behov av dessa tjänster. Liksom i äldreomsorgen ska det erbjudas omvårdnad av utbildad personal som talar det egna modersmålet.

Nämndens verksamheter ska präglas av ett gott bemötande, respekt, trygghet, kvalitet och utvecklingskraft. Med värdegrunden som bas och individen i fokus, strävar vi efter att så långt det är möjligt, erbjuda det bästa individuella stödet vi kan för att personer ska kunna ha ett gott och självständigt liv.

Nämndens verksamheter genomsyras av ett gott ledarskap med förmåga att arbeta utifrån ett helhetsperspektiv som har förmågan att kombinera ekonomisk hushållning med kreativitet och effektivitet. Ledarskapet är en oerhört viktig del i kvalitetsarbete inom Nämnden för funktionshindrade. Ett gott ledarskap är en förutsättning för att skapa en trygg och trivsamt arbetsplats där det finns utrymme för utveckling, kreativitet och deltagande. Det bidrar också till en bättre hälsa hos medarbetarna

Vi har stora utmaningar med en ständigt ökad verksamhetsvolym samtidigt som vi måste hushålla med våra resurser. Detta kräver att vi är kreativa och öppna för nya, ibland okonventionella lösningar och idéer, för att på bästa sätt driva verksamheten utifrån den ekonomisk verklighet vi lever i.

Samarbete och samverkan är nyckel till bättre resursanvändning. Därför fortsätter den etablerad samverkan med FUFA (Förvaltningen för utbildning, försörjning och arbete) som bidrar till att fler personer kommer ut på ordinarie arbetsmarknad och får möjlighet att komplettera och slutföra sina studier.

Sociala investeringar är en möjlighet och en mycket viktig del i vårt förebyggande arbete. Genom att upptäcka riskfaktorer kan insatserna sättas in för att förebygga framtida svårigheter. Satsningarna innebär långsiktiga kommunala och samhällsekonomiska vinster.

Vi har för ambition att vara ledande inom kommunen när det gäller Mänskliga rättigheter inom jämställdhet, HBTQ och mångfald vi vill också arbeta förebyggande när det kommer personer med funktionsnedsättning dubbla utsatthet i samhället. Tidigare satsningar gällande mobbing och kränkande behandling behöver längre tid för att nå förväntad effekt, därför ser vi att vi måste hålla i och hålla ut i arbetet med att utveckla det goda medarbetarskapet för att förhindra att medarbetare upplever sig kränkta, mobbade och diskriminerade och bidra till ett normkritiskt förhållningssätt och god arbetsmiljö.

Digitaliseringsutvecklingen är ett område som utvecklas i snabb takt. Arbetet med väldfärdsteknologin är en viktig möjliggörare i nämndens utvecklingsarbete, här ser vi flera möjligheter och flera förutsättningar för att vara lyckosamma i utvecklingsarbetet.

Vi kommer under flera år framåt att leva med stora förändringsbehov i samhället, sjukvården och omsorgen. De starka omvärldsförändringarna i form av globalisering, urbanisering och digitalisering/automatisering, påverkar oss och de tekniska och vetenskapliga framstegen kan innebära större möjligheter att ge utforma stöd på ett nytt sätt. Utvecklingen kommer att innebära etiska gränsdragningar i frågor som rör integritet hos servicemottagare när det är möjligt att information görs tillgänglig för fler. Vi behöver föra kontinuerliga diskussioner om etik och förhållningssätt på flera nivåer för att säkerställa att vi gör rätt saker.

Kommuners möjligheter att erbjuda ett gott stöd och service till personer med funktionsnedsättning präglas av ökade förväntningar från nya målgrupper och anhöriga, minskade ekonomiska resurser, färre medarbetare och fler servicemottagare. Tekniken kommer att ge oss fler möjligheter men för att nå målen och tillgodose behoven, krävs att vi gör vägval med medborgaren i centrum och en god värdegrund. Att använda teknikens möjligheter på ett sätt som inte bara minskar kostnader, utan också bibehåller och ökar kvaliteten för servicemottagaren kommer att bli en utmaning.

Med anledning av samhällsutvecklingen, andra ekonomiska förutsättningar och nya förväntningar och behov hos medborgare i framtiden, behöver vi med värdegrunden och individen som utgångspunkt, arbeta med effektiva arbetsmetoder och verktyg, nya innovativa lösningar och teknik för att kunna tillgodose behovet av stöd och service till personer med funktionsnedsättning.

3. Reglemente och styrregler

3.1 Uppdrag enligt reglemente

Nämnden för funktionshindrade ansvarar för insatser i egen regi som avser lagen om stöd och service till vissa funktionshindrade (LSS). Nämnden har också ansvar för service, vård och omsorg enligt socialtjänstlagen till personer som tillhör personkretsen (1§ LSS) och har beslut om insatsen personlig assistans eller beslut om assistansersättning enligt socialförsäkringsbalken (51 kap), till personer som tillhör personkretsen (1 § LSS 1-2) om insatsen avser boendestöd samt till andra personer med psykisk funktionsnedsättning.

Det är nämndens ansvar att utöva ledningen av hälso- och sjukvård för samtliga av Programnämnd social välfärd definierade utförare inom nämndens verksamhetsområde.

Nämnden för funktionshindrade har ett grunduppdrag som innebär ansvar för att tillhandahålla stöd och service till individer med funktionsnedsättningar.

4. Planering av nämndens verksamhet och utveckling

Nämnden för funktionshindrade har ansvar för att inom sitt verksamhetsområde arbeta med en systematisk verksamhetsutveckling av kommunens verksamhet och god ekonomisk hushållning. Verksamhetsutvecklingen ska utföras med den värdegrund och de principer som Övergripande strategier och budget förmedlar. God ekonomisk hushållning säkerställs i grunduppdraget och uppnås om kommunen utför sin verksamhet väl, kan betala för den och inte skjuter över betalningsansvaret på framtiden. För att uppnå god ekonomisk hushållning krävs också god planering av varje nämnds resurser.

4.1 Hållbar tillväxt

Ur ÖSB 2018: Örebro kommun ska verka för både tillväxt och minskad klimatpåverkan. Den hållbara tillväxten är central för att klara kommunens utmaningar i dag och imorgon. Örebro ska vara en kommun som anstränger sig för att företag ska kunna etablera sig, växa och utvecklas inom kommunen. Goda kommunikationer är en förutsättning för en fungerade vardag.

Mål: Invånarna i Örebro ska ha goda förutsättningar att komma in på arbetsmarknaden och fler ska ha ett arbete

PN/ DN*	Indikatorer	Utfall 2016	Prognos 2017 delår 2 2017	Målvärde 2018
DN	Andel kvinnor/män med formell kompetens (% per verksamhetsområde)	---	---	80 % (90 % år 2020)
DN	Andel arbetsplatser som analyserat möjligheten att differentiera arbetsuppgifter och bredda kompetensförsörjningen (% per verksamhetsområde)	---	---	Analysera arbetet med differentieringen
DN	Antal personer i socialpsykiatrin som har individanpassat studieupplägg		22 personer	Öka
DN	Antal individer i socialpsykiatrin som slutfört sin studieplanering	---	17 personer	Öka
DN	Antal individer som kartlagts enligt metoden IPS och gått vidare till arbete	---	14 pers.	Öka
	Antal avslut från ”komjobb” som gått vidare till arbete		6 pers.	

PN/ DN*	Utvecklingsuppdrag	Kommentarer och förväntade effekter
PN	Ökad samverkan mellan nämnden för funktionshindrade, vuxenutbildnings- och arbetsmarknadsnämnden och gymnasieskolan ska säkerställa att fler personer kommer ut på ordinarie arbetsmarknad. Socialpsykiatrins samarbete med Komvux ökar servicemottagarens möjlighet att komplettera sina studier	Säkra kompetensförsörjning på sikt utifrån differentierade arbetsuppgifter för att bemanna verksamheterna utifrån behov Möjliggörande av att servicemottagare kan gå vidare till reguljärt arbete
DN	Fortsätta i utstakad riktning där acceptans övergår i inkludering	Se ovan

*) PN=Indikator resp. Utvecklingsuppdrag från programnämnd, DN= Indikator resp. Utvecklingsuppdrag från driftsnämnd

Mål: Det ska vara enkelt för medborgare och företag att få kontakt med kommunen, och utbudet av e-tjänster ska öka

PN/ DN*	Indikatorer	Utfall 2016	Prognos 2017	Målvärde 2018
DN (1)	Antal verksamheter som varit på studiebesök på Ängens innovationslägenhet samt reflektion och kvalitativa effekter	---	---	Öka
DN (1)	Antal innovationer som bedömts riktade mot förvaltningen via testbädd och utvecklingspåverkan på innovationen	---	---	Öka
DN (2)	Analys av den omvärldsbevakning som skett under året	---	---	---

PN/ DN*	Utvecklingsuppdrag	Kommentarer och förväntade effekter
PN (1)	Genom utvecklingsarbetet i Testbädd äldre och funktionsnedsatta vara med i utvecklingen och implementeringen av välfärdsteknologin som innebär innovativa lösningar för personer med olika funktionsnedsättningar	Verksamheterna förbereds för att på längre sikt bidra till ökad självständighet och delaktighet
PN (2)	På ett tydligt och strukturerat sätt omvärldsbevaka ny digitaliseringen med ny teknik och nya arbetssätt	Genom omvärldsbevakning inspireras förvaltningen till ny teknik och innovationer som i förlängningen gagnar medborgarna

*) PN=Indikator resp Utvecklingsuppdrag från programnämnd, DN= Indikator resp Utvecklingsuppdrag från driftsnämnd

Mål: Örebro kommun ska vara en attraktiv arbetsgivare

PN/ DN*	Indikatorer	Utfall 2016	Prognos 2017	Målvärde 2018
PN (1, 2)	Andel enheter med HME-värde på minst 78 %	59	50	Öka
PN (1, 2)	Anställningstrygghetsindex	64	66	Öka
PN (1, 2)	Andel chefer med mellan 10-30 medarbetare %	71	76	Öka
PN (1, 2)	Genomsnittlig sysselsättningsgrad för kvinnor och män (%)	Tot: 96 K: 95,8 M: 97,1	Tot: 96 K: 95,8 M: 97,5	Öka
PN (1, 2)	Andel heltider för kvinnor och män (%)	Tot: 79,1 K: 77,8 M: 83,2	Tot: 78,7 K: 77,0 M: 84,0	Öka
DN (3)	Andel medarbetare som har blivit erbjudit heltid	---	---	100 %
DN	Andel verksamheter som har informerat om rutin för	---	---	100 %

(4)	synpunktshantering			
DN	Andel medarbetare som upplever möjlighet till karriärvägar	67 %	--	Öka
(5)	(fråga på medarbetarenkäten)			

PN/ DN*	Utvecklingsuppdrag	Kommentarer och förväntade effekter
PN (1)	Nämnden ska arbeta för att öka möjligheten till heltid	Genom optimal bemanning bidrar förvaltningen till jämställd arbetsmarknad och ett hållbart engagemang. Genom kategorisering av val av att personer avstått från heltid i medarbetarenkäten skapas ett underlag för analys och förbättringsarbete. Strategiskt arbeta utifrån "Handlingsplan för hur andelen heltidsarbetande ska öka".
PN (2)	Nämnden ska arbeta för att minska de delade tureorna	Se ovan
PN (3)	Fler servicefunktioner ska inrättas inom omsorgen för att möjliggöra för omsorgspersonal att fokusera på kärnuppdraget	Säkra kompetensförsörjning på sikt utifrån differentierade arbetsuppgifter för att bemanna verksamheterna utifrån behov
PN	Arbetet med VFU och arbetsplats introduktion ska kvalitetssäkras under året	Presidiet har beslutat att ta bort denna, anledningen är att förvaltningen har fungerande processer inom ramen för samarbete med vård- och omsorgscollege.
DN (4)	Inrätta en bättre "visselblåsarfunktion"	Underlätta för medarbetare att rapportera allvarliga oegentligheter
DN (5)	Utveckla karriärmöjlighet för medarbetare, uppmuntra till utbildning och koppla till löneutvecklingen (följa den personalstrategiska planen).	Möjliggörande av karriärvägar inom och utanför befintlig tjänst genom att etablera tydliga karriärvägar

*) PN=Indikator resp Utvecklingsuppdrag från programnämnd, DN= Indikator resp Utvecklingsuppdrag från driftsnämnd

Mål: Örebro kommun ska nyttja sina lokaler på ett effektivt sätt

PN/ DN*	Indikatorer	Utfall 2016	Prognos 2017	Målvärde 2018
DN (1, 2)	Mäta kostnader för förändringar i nybyggda verksamheter för att anpassa för aktuella hyresgäster.	---	---	---
DN (4)	Minska kostnader för personliga anpassningar av nybyggda verksamheter (genom att bygga rätt från början).	---	---	Minska

PN/ DN*	Utvecklingsuppdrag	Kommentarer och förväntade effekter
PN (1)	Bidra till alternativa lösningar och nytänkande gällande både nybyggnation och ombyggnation bostäder med särskild service samt utemiljön	Förbättrat samarbete med lokalstrateg för att minska felbyggnationer som behöver rättas till i efterhand
PN (2)	Uppmuntra och främja nya och kreativa lösningar när det gäller boendeformer. De boendes bästa ska alltid vara i centrum	Genom omvärldsbevakning inspireras förvaltningen till nya kreativa lösningar i samverkan med civilsamhället
DN (3)	Säkerställa att nybyggnation inom Socialpsykiatri och säkerställa att Daglig verksamhet har funktionella lokaler.	Förvaltningen bidrar med kompetens i dessa frågor till Lokalförsörjningsenheten
DN (4)	Säkerställa att nybyggnation görs tillgänglig för alla.	Se ovan

*) PN=Indikator resp Utvecklingsuppdrag från programnämnd, DN= Indikator resp Utvecklingsuppdrag från driftsnämnd

Mål: Örebro kommuns ekonomi ska vara långsiktig och hållbar

PN/ DN*	Indikatorer	Utfall 2016	Prognos 2017	Målvärde 2018
PN (1, 2)	Ekonomisk avvikelse mnkr	0,7	8,0	0
PN (1, 2)	Ekonomisk avvikelse intraprenader mnkr	5,8	6,3	0
DN (1, 2)	Analys av stödbehovsmätning i förhållande till ekonomisk fördelning	---	---	---
PN (1)	Nettokostnad per boendedygn, bostad med särskild service	---	---	Utifrån resursfördelningsmodell
PN (1)	Beläggningsgrad bostad med särskild service, LSS	---	---	Utifrån resursfördelningsmodell
PN (1)	Genomsnittlig kostnad per dygn i bostad med särskild service (KPB, kostnad per brukare), redovisas med ett års eftersläpning	2583	2506	Ökning i nivå med OPI
PN (1)	Genomsnittlig kostnad per dygn, i daglig verksamhet LSS (KPB, kostnad per brukare), redovisas med ett års eftersläpning	420	475	Ökning i nivå med OPI

PN/ DN*	Utvecklingsuppdrag	Kommentarer och förväntade effekter
PN	Resursfördelningsmodeller för övriga verksamheter ska nämnden bidra med att ta fram.	Berörda verksamheter deltar i beslutade uppdrag
DN	Anpassa resurstilldelning efter behoven och fördela med stödbehovsmätningarna som grund	Rättvis fördelning av resurser för möjlighet till samma kvalitet på insatsen oavsett boendeplats

*) PN=Indikator resp Utvecklingsuppdrag från programnämnd, DN= Indikator resp Utvecklingsuppdrag från driftsnämnd

4.2 Människors egenmakt

Ur ÖSB 2018: En människa som själv får vara aktiv i att forma sitt eget liv mår bra. En människa som har drivkraft att utveckla sig själv och sin omgivning ska få möjlighet till det. Örebro kommun ska bli bättre på att släppa lös den kraft som finns hos medborgare som kan och vill bidra till kommunens utveckling. I Örebro får alla möjligheter.

Mål: Människors livsvillkor ska vara jämlika

PN/ DN*	Indikatorer	Utfall 2016	Prognos 2017	Målvärde 2018
PN	Antal genderbudgetanalyser från föregående år som lett till beslut om förändringar i verksamhet eller arbetssätt	0	0	Öka
PN	Andel nöjda med inflytande och delaktighet, samtliga verksamheter Pict-o-stat	---	Redovisas i årsberättelsen	Lägst 80
DN (1)	Andel verksamheter som i sin enhetsplan har som mål att förbättra hälsoarbetet	---	---	100 %
DN (4)	Antal initierade SIP, samordnad individuell plan som också genomförts	---	---	100 %
DN (5 och 6)	Antal språkombud i verksamheten	---	---	Öka

PN/ DN*	Utvecklingsuppdrag	Kommentarer och förväntade effekter
PN (1)	Utreda vad som kan göras för att förbättra äldres och flickors psykiska hälsa	Ökad fysisk och psykisk hälsa genom fortsatt arbete med folkhälsoinsatser
PN (2)	Samarbete mellan Vuxenutbildnings- och arbetsmarknadsnämnden, Region Örebro län och Nämnden för funktionshindrade för att säkerställa att insatser till människor med neuropsykiatriska funktionsnedsättningar utvecklas	Säkra att medborgare med behov av insatser från olika huvudmän får sina behov tillgodosedda genom fortsatt arbete med NP resurs och samverkan
PN (3)	Bidra med fortsatt förberedelse för införandet av ett rehabiliterande arbetssätt inom programområdet, för ökad livskvalitet och effektivare resursutnyttjande.	Fler medborgare behåller och återerövrar sina möjligheter till ett självständigt liv genom att berörda verksamheter deltar i beslutade uppdrag
PN (4)	Undersöka möjligheterna att bättre tillgodose behoven hos individer som behöver stöd men i	Se ovan

	dag faller mellan förvaltningsgränserna och andra huvudmän.	
PN (5)	Arbeta med att stärka kompetensen i det svenska språket.	Förbättrad kompetensförsörjning genom att planera för användande av språkombud
PN (6)	Utveckla bemötandet utifrån språkliga och kulturella behov och önskemål.	Se ovan
PN (7)	Samverkan för att stärka funktionsnedsatta på arbetsmarknaden måste bli bättre. Kommunen ska under året driva på för mer förebyggande arbete och ett rehabiliterande förhållningssätt.	Se mål 3.
PN (8)	En satsning för fritidsaktiviteter under sommaren för servicemottagarna ska genomföras (även externa utförare).	Ökad meningsfull fritid för förvaltningens servicemottagare genom sommaraktivitet

*) PN=Indikator resp Utvecklingsuppdrag från programnämnd, DN= Indikator resp Utvecklingsuppdrag från driftsnämnd

4.3 Barn och ungas behov

Ur ÖSB 2018: Alla barn förtjänar en god barndom och en trygg och utvecklande skolgång. Genom tidiga insatser och förebyggande arbete med såväl fysisk som social och psykisk ohälsa, kan fler barn och unga få en bra uppväxt och ett mer hälsosamt liv. En faktor som har stor och negativ effekt på barn och ungas uppväxt är barnfattigdom. Genom samordnade insatser från olika samhällsaktörer ska alla barns möjligheter till goda uppväxtvillkor stärkas.

Mål: Barn ska kompenseras för ojämlika uppväxtvillkor

PN/ DN*	Utvecklingsuppdrag	Kommentarer och förväntade effekter
PN	Öka kommunikationen mellan skola och individ- och familjeomsorg för individer i skolan där tidiga tecken på sociala svårigheter uppmärksammas*.	Barn och ungdomar med funktionsnedsättning ges ökad möjlighet till att slutföra sin skolgång genom samverkan mellan skola och förvaltningens Barn- och ungdomsverksamheter

*) PN=Indikator resp Utvecklingsuppdrag från programnämnd, DN= Indikator resp Utvecklingsuppdrag från driftsnämnd

*) Programnämnd ansvarar för uppdraget: Förstärka och utveckla samarbetet med Barn- och utbildning kring elever med normbrytande beteende.

4.4 Trygg välfärd

Ur ÖSB 2018: Välfärdsinsatser i en kommun skapar kvalitet för enskilda människor. Det skapar också kvalitet för samhället som helhet och då stärks hela Örebro. Örebro ska vara en kommun där människor vill växa upp, arbeta och bli gamla. Då krävs en trygg välfärd så att människornas upplevda trygghet ökar.

Mål: Örebro kommun ska erbjuda en trygg och god omsorg med hög grad av delaktighet, med god kvalitet, för alla äldre

och människor med funktionsnedsättning

PN/ DN*	Utvecklingsuppdrag	Kommentarer och förväntade effekter
PN	Säkerställa funktionella och effektiva lösningar för utskrivningsklara individer i enlighet med ny lagstiftning.	En förbättrad övergång och ett gott mottagande utifrån behov i utförarleden ger ökad livskvalitet för medborgarna.
PN	Stödet till föräldrar till barn med funktionsnedsättning ska ses över och utvecklas. En del är stödet till föräldrar med döva barn när teckenspråkskompetens hos föräldrarna saknas.	Förvaltningens uppdrag innefattar inte att tillhandahålla teckenspråksutbildning därför föreslås att uppdraget lyfts till programnämnd. Specialpedagogiska myndigheten tillhandahåller teckenspråksutbildningar för familjen och Region Örebro Län har koordinationsansvaret för att säkerställa detta.
DN	Erbjuda teckenspråksutbildning för hela/fler i familjen.	Se ovan

*) PN=Indikator resp Utvecklingsuppdrag från programnämnd, DN= Indikator resp Utvecklingsuppdrag från driftsnämnd

Mål: Örebro kommun ska vara en trygg och säker kommun att bo, leva och verka i

PN/ DN*	Indikatorer	Utfall 2016	Prognos 2017	Målvärde 2018
PN	Andel nöjda med trygghet, samtliga verksamheter	---	Redovisas i årsberättelsen	80-85
PN	Andel aktuella genomförandeplaner	---	Redovisas i årsberättelsen	100
DN (1)	Andel medarbetare som har kompetensutvecklats i Lågaffektivt bemötande.	18	16	Öka
DN (1)	Åtgärder följs upp utifrån tillsynsrapport rutin för uppföljning av genomförandeplan.	---	---	Förbättra
DN (2)	Antal träffar med civila samhället med analys av dessa.	---	---	Förbättra

PN/ DN*	Utvecklingsuppdrag	Kommentarer och förväntade effekter
DN (1)	Öka medborgarnas trygghet, särskild på boenden där hot och våld förekommer.	Trygg arbetsmiljö med trygga servicemottagare skapar en attraktiv arbetsplats.
DN (2)	Öka samverkan och samarbetet med polis och det civila samhället.	God kommunikation mellan myndigheter och föreningar skapar ökade förutsättningar till trygghet och utveckling utifrån olika perspektiv.

*) PN=Indikator resp Utvecklingsuppdrag från programnämnd, DN= Indikator resp Utvecklingsuppdrag från driftsnämnd

Unika servicegarantier

Vi tar snarast kontakt, senast två veckor efter att vi har erhållit beslut om insats

Du får en fadder* som utses i personalgruppen och som ansvarar för att tillsammans med dig planera din insats. Garantin gäller i daglig verksamhet, bostad med särskild service, boendestöd, korttidsvistelse och korttidstillsyn (* Fadder benämns inom socialpsykiatri som kontaktperson).

Vi tar fram och följer en särskild plan, dels då du påbörjar insatsen, dels då du avslutar den.

Vi gör en plan inom två månader från att insatsen påbörjats tillsammans med dig, som handlar om dig och ditt fortsatta deltagande i insatsen (servicegaranti).

Du har rätt att ta del av din dokumentation.

5 Planering för nämndens resurser

Nämnden har ansvar för att inom sitt verksamhetsområde arbeta med en systematisk verksamhetsutveckling av kommunens verksamhet (se kapitel 3) och god ekonomisk hushållning. För att uppnå god ekonomisk hushållning krävs god planering av varje nämnds resurser. I detta kapitel redogörs för resursen ekonomi. Övriga resurser (medarbetare, lokaler och IT) beskrivs under relevanta mål i kapitel 4.

5.1 Ekonomi

I kapitel 4 sammanfattas planeringen för hur nämnden ska bidra till effektivitet, dvs. att Örebro kommuns ekonomi ska vara långsiktig och hållbar. I det här avsnittet redogör nämnden för de ekonomiska förutsättningar de har under det kommande verksamhetsåret.

3.1 Ekonomi

Kommunens budget ska vara i balans vid årets slut. När program- och driftsnämnder ser risker för ett överskridande ska åtgärder omedelbart vidtas (Ur ÖSB 2018)

Ekonomiska styrprinciper för nämnderna

1. Kompensation för löneöversyn och indexuppräkningskrav

I driftbudgetramarna för 2018 är kompensation utlagd dels för överhäng från 2017 års löneöversyn, dels för nya generella lönenivåer från 1 april (alternativt 1 maj för kommunal) för 2018. Medel för lönepolitiska prioriteringar därutöver finns reserverade hos Kommunstyrelsen. Detta motsvarar full kompensation för nu kända och bedömda löneökningar. Kompensation för övriga indexmässiga kostnadsökningar kommer att fördelas ut när underlag finns.

2. Övrigt

Internräntan för år 2018 ligger kvar på 2,0 procent. Det interna personalomkostnadspåslägget för år 2018 kommer att öka till 39,6 procent med anledning av ökade pensionskostnader. I budget 2018 finns utrymme för den ökade kostnaden men kompensation till nämnderna ombudgeteras efter årsskiftet då personalkostnadsunderlaget kan tas fram.

3. Omprövningskrav

Nämndernas ramar för 2018 har reducerats med totalt 1,5 mnkr för det omprövningskrav som gäller för året. Reduktionen motsvarar ett effektiviseringskrav på drygt 0,55 procent. Utöver nämndernas omprövningskrav har ett riktat effektiviseringskrav på 8 mnkr lämnat till verksamheten Grupp- och servicebostad.

4. Resultatöverföring till kommande år

Överföring av överskott i verksamhet (ej intraprenad) för görs med 20 procent och av underskott med 10 procent av resultatet, dock justeras resultatet för extraordinära

intäkter och kostnader.

Verksamhetsresultaten ligger inte längre till grund för överfört ekonomiskt resultat till kommande år.

Intraprenaderna får maximalt ta med sig 7 procent av årsbudgeten som ett ackumulerat resultat under tre år. Intraprenader med underskott får med sig hela underskottet till nästkommande år.

5.1.1 Driftnämndens samlade ekonomi

Nämndens totala ram för 2018 är 271,8 mnkr, vilket är en ökning med 1,0 mnkr.

Från 2017 års ram görs avdrag med 5,8 mnkr avseende överfört resultat inom Socialpsykiatri samt ett avdrag på 135 tkr för nämndens överförda resultat.

Årets omprövningskrav är ca 0,55 procent vilket motsvarar ett avdrag på 1,5 mnkr.

Vidare justeras ramen med löneöverhänget, det vill säga kostnaderna för löneökningarna gjorda 2017 som belastar januari till och med april 2018. Kompensationen för löneöverhänget är 1,5 mnkr. Nämnden får även kompensation för väntade löneökningar 2018 med 5,2 mnkr.

En satsning för sommaraktiviteter, likt den satsning som gjordes inom vård- och omsorg 2017, ska även genomföras under sommaren 2018 inom förvaltningen för funktionshindrade, både för interna och externa utförare. Medel på 200tkr tillförs nämnden för att finansiera detta.

Kompensation för ökat PO-pålägg, från 38,73 procent till 39,6 procent, tillförs budgetramen.

Nämnden för funktionshindrade	tkr
Ingående budgetram 2017	270 826
Överfört resultat nämnd	-135
Överfört resultat intraprenad	-5 817
Omprövningskrav	-1 500
Löneöversyn överhäng	1 535
Löneöversyn 2018	5 238
Utökning PN fritidsaktivitetet äldre	200
Kompensation höjt PO-pålägg	1 453
Ram 2018	271 800

5.1.2 Planeringsreserv för driftnämnden

Nämndens planeringsreserv uppgår till 786 tkr. Beloppet är 4tkr, 0,55 %, lägre än föregående år.

5.1.3 Effektiviseringskrav

Nämndens omprövningskrav uppgår till 1,5 mnkr, vilket motsvarar drygt 0,55 procent av ramen.

Förvaltningsgemensamt har ett omprövningskrav motsvarande -112 tkr. Hälso- och sjukvårdsenheten har ett omprövningskrav på -123 tkr men är undantagna för omprövning, detta bärs istället av förvaltningsledning och summan kommer därför att ingå i omprövningskravet för förvaltningsgemensamt. Detsamma gäller för utvecklingsenheten med ett omprövningskrav på -26tkr som nedan ingår i beloppet för förvaltningsgemensamt. Den totala summan av dessa omprövningskrav uppgår till -235tkr.

Grupp- och servicebostads verksamhet med SoL-beslut har ett omprövningskrav på -22 tkr och Mobila team har ett omprövningskrav på -93 tkr. Barn- och ungdomsverksamheten samt Socialpsykiatri ska effektivisera med -419 tkr respektive -580 tkr.

VERKSAMHET	Omprövning tkr
Politik/Nämnd för funktionsh Planeringsreserv	-9
Förvaltningsgemensamt	-112
Hälso- och sjukvårdsenheten	-123
Personlig assistans	0
Grupp- och servicebostad (SoL-beslut)	-22
Mobilt boendestöd	-93
BODA	0
LSS Fritid	-142
Daglig verksamhet	0
Barn- & Ungdomsverksamhet	-419
Socialpsykiatri	-580
	-1 500

De verksamheter som är intäktsfinansierade får sitt effektiviseringskrav via intäkten, det vill säga ersättningsnivåerna för utförd insats sänks. Personlig assistans undantas från omprövningskravet.

5.1.4 Riktade uppdrag (effektivisering)

Programnämnd Social välfärd har riktat 8 mnkr i effektiviseringsuppdrag till verksamheten Grupp- och servicebostad. Effektiviseringen görs i resursfördelningsmodellen och utgår som lägre ersättning till verksamheten.

5.1.5 Enheternas budgetramar

Budgetramen fördelar sig enligt nedan. Personlig assistans, Daglig verksamhet

och BODA är intäktsfinansierade därför är deras ram noll. Grupp- och servicebostad är också intäktsfinansierad men har en ram för den del av verksamheten som bedriver boendestöd enligt SoL.

VERKSAMHET	Preliminär budget 2018
Politik/Nämnd för funktionsh	884
Planeringsreserv	786
Förvaltningsgemensamt	18 399
Hälsa- och sjukvårdsenheten	22 433
Personlig assistans	
Grupp- och servicebostad (SoL-beslut)	4 050
Mobilt boendestöd	17 120
BODA	
LSS Fritid	26 118
Daglig verksamhet	
Barn- & Ungdomsverksamhet	76 331
Socialpsykiatri	105 680
	271 800

I budget för Politik/Nämnd för funktionshindrade finns 786 tkr i planeringsreserv.

Inom Förvaltningsgemensamt finns en budgetreserv på 5,1 mnkr för att användas till förvaltningsövergripande utvecklingsåtgärder, nämndens utvalda prioriteringar samt för omfördelning till verksamheter som kan visa på ökad verksamhet under året. Reserven finns även för att dämpa effekten av eventuellt underskott inom Personlig assistans.

Vidare finns lönekomensation för 2018 samt ökat PO-pålägg budgeterad under förvaltningsgemensamt i väntan på fördelning till verksamheten. Även sommaraktiviteten finns budgeterad under förvaltningsgemensamt.

Justering i budgetramarna för över- eller underskott 2017 sker senare under året. Underskott vid årets slut 2017 följer med verksamheten som ett effektiviseringskrav. Överskott vid årets slut 2017 fördelas om till förvaltningsgemensamt. Omfördelade överskott kan sedan användas, liksom budgetreserven ovan, till förvaltningsövergripande utvecklingsåtgärder, nämndens utvalda prioriteringar samt omfördelning till verksamhet med ökat behov.

5.1.6 Investeringar

Nämndens investeringsbudget omfattar 1,7 mnkr för inventarier och 680tkr till IT-investeringar för införandet av MCSS digital läkemedelssigenering.

6 Planering för övriga åtaganden

6.1 Kommunövergripande åtaganden

Örebro kommun blir en hållbar kommun, både ur socialt, ekologiskt och ekonomiskt perspektiv, först när samtliga nämnder tar hänsyn till politiskt beslutade förhållningssätt och låter dem genomsyra den ordinarie verksamheten. Nedan följer de kommungemensamt prioriterade åtaganden som nämnden har för att kommunen ska kunna utvecklas hållbart.

Dessa åtagande kommer följas upp i delår 2 och årsberättelsen dels genom att nämnden genom en markering får visa om arbetet med åtagandet fungerar bra, kommer utvecklas eller om nämnden behöver stöd, dels i resultatdialoger.

Åtagande
Klimatstrategi: Nämnden ansvarar för att kunskapsnivån höjs och att de åtgärder som fastställts i Klimatstrategin utförs
Giftfri miljö: Nämnden ansvarar för att kunskapsnivån höjs och att de åtgärder som fastställs i Strategin Giftfritt Örebro utförs
ANDT: Nämnden ansvarar för att kunskapsnivån höjs och att mål, åtgärder och indikatorer tas fram enligt den drogpolitiska handlingsplanen
Hållbar arbetsmiljö: Nämnden ansvarar för att kunskapsnivån höjs och att de åtgärder som fastställs i handlingsplanen för hållbar arbetsmiljö för kvinnor och män utförs
Grön miljö: Nämnden ansvarar för att de åtgärder som fastställts i Grönstrategin utförs
Digitaliseringsstrategin: Nämnden ansvarar för att kunskapsnivån höjs och att kulturen och arbetssätten inom nämnden stödjer utvecklingen enligt digitaliseringsstrategin.
Jämställdhet: Nämnden ansvarar för att kunskapsnivån höjs och att de åtgärder som fastställts i Strategi för ett jämställt Örebro utförs
Barnfattigdom: Nämnden ansvarar för att kunskapsnivån höjs och att de åtgärder som fastställts i Handlingsplan mot Barnfattigdom utförs
Mänskliga rättigheter: Nämnden ansvarar för att kunskapsnivån höjs och att de åtgärder som fastställts i styrdokumenterna rörande HBTQ, teckenspråk, barnets rättigheter, våld i nära relationer och hedersrelaterat våld utförs
JID: Nämnden ansvarar för att kunskapsnivån höjs inom jämställdhets- och ickediskrimineringsfrågor inom organisationen och att de åtgärder som fastställts i Jämställdhets och ickediskrimineringsplan utförs
Nämndens ansvarar för att människor som idag står långt från arbetsmarknaden ska erbjudas utvecklingsmöjligheter
Nämnden ansvarar för att säkerställa att samverkan sker med det civila samhället
Nämnden ansvarar för att stärka och utveckla medborgardialog

Bilagor

Bilaga 1 Fem år i sammandrag

Fem år i sammandrag	2013	2014	2015	2016	Utfall 31/8 2017
Totalt antal invånare, Örebro kommun	140 763	140 763	144 200	146 105	149 631
Antal unika personer inom stöd till personer med funktionsnedsättning enligt LSS	1 473	1 406	1 616	1 650	1 546
- varav män %	57	55	57	57	57
- varav kvinnor %	43	45	43	43	42
Antal unika personer inom stöd till personer med funktionsnedsättning enligt LSS inom förvaltningen	-	-	-	1 411	1 298
- varav män %	57	55	57	57	57
- varav kvinnor %	43	45	43	43	42
Antal unika personer inom stöd till personer med funktionsnedsättning enligt SoL*	584	716	819	831	774
- varav män %	55	53	52	52	53
- varav kvinnor %	45	46	48	48	47
Antal personer med personlig assistans	288	274	264	268	229
- varav män %	48	49	50	51	51
- varav kvinnor	52	51	50	49	49
- med statlig assistansersättning (LASS)	199	147	171	209	149
- utan statlig assistansersättning	89	85	102	101	80
Antal personer med bostad för vuxna, enligt LSS, (platser)	466	429	498	505	504
- varav män %	59	58	60	59	59
- varav kvinnor %	41	42	40	41	41
- därav vuxna inom Socialpsykiatri (antal)	42	39	41	41	40
-därav vuxna, med extern placering	27	30	33	28	26
Personer, bostad för vuxna, enligt SoL,	43	54	66	78	64
- varav män %	58	72	68	62	69
- varav kvinnor %	42	38	32	38	31
- varav vuxna, enligt SoL extern placering	2	3	2	2	7

Fem år i sammandrag	2013	2014	2015	2016	Utfall 31/8 2017
Bostäder för barn och ungdom, LSS (platser)	14	14	16	13	5
- varav män %	75	61	56	54	40
- varav kvinnor %	25	39	43	46	60
- varav extern placering	7	6	7	3	0
Antal personer med boendestöd, enligt SoL	482	694	649	689	578
- varav män %	53	53	52	47	53
- varav kvinnor %	47	46	48	53	47
- varav Socialpsykiatri (antal)	271	309	433	368	331
Antal personer med korttidsvistelse, enligt LSS	155	153	193	183	138
- varav män %	57	56	60	57	59
- varav kvinnor %	43	43	40	43	41
Antal personer med korttidstillsyn, enligt LSS	89	83	108	99	71
- varav män %	57	56	58	54	60
- varav kvinnor %	43	43	42	45	40
Antal personer med daglig verksamhet, enligt LSS	589	583	676	641	676
- varav kvinnor %	42	45	43	44	44
-varav externa LOV	---	---	15	10	111
-varav män % externa LOV	---	---	80	70	60
-varav kvinnor % externa LOV	---	---	20	30	40
Personer med dagverksamhet, enligt SoL	113	128	187	195	148
- varav män %	60	59	55	53	51
- varav kvinnor %	40	41	45	47	49
Personer med ledsagarservice, LSS	286	284	318	272	237
- varav män %	58	57	56	54	58
- varav kvinnor %	42	43	44	46	42
Personer med avlösarservice, LSS	73	76	75	74	63
- varav män %	58	55	68	65	62
- varav kvinnor %	42	45	32	35	38
Personer med kontaktperson, LSS	425	444	493	509	425
- varav män %	52	53	53	61	56
- varav kvinnor %	48	47	47	39	44
Personer med kontaktperson, SoL	28	29	32	9	29
- varav män %	41	48	41	31	34
- varav kvinnor %	59	52	59	69	66

Fem år i sammandrag	2013	2014	2015	2016	Utfall 31/8 2017
Anställda					
Antal tillsvidareanställda, årsarbetare	1234	1270	1284	1342	1342
- män %	22,0	22,0	21,0	23,0	23,2
- kvinnor %	78,0	78,0	79,0	77,0	76,8
Antal visstidsanställda, årsarbetare	115	117	123	155	134
- män	25	33	27	26	30,6
- kvinnor	75	67	73	74	69,4
Antal timavlönade, totalt	270	302	316	313	272
- varav män	81	30	99	96	94
-varav kvinnor	205	70	215	217	178
- varav "vanliga" timavlönade, årsarbetare	182	198	190	205	177
- varav arvoderade ledsagare och avlösare, årsarbetare.	16	18	18	33	30
- varav PAN-anställda inom personlig assistans, årsarbetare. Inklusiva ledsagare och avlösare	104	85	108	74	95
Arbets tid					
Genomsnittlig sysselsättningsgrad, %	94,3	95,4	95,5	96,1	96,2
- kvinnor	93,7	94,5	95,3	95,8	95,8
- män	96,4	96,2	96,3	97,1	97,5
Organisationsutveckling					
Antal intraprenader	1	1	1	1	1
Antal entreprenader	1	1	1	1	1
Antal klagomål, antal registrerade	11	26	18	25	20
Andel utförare enligt LOV exkl. kommunen (vid eventuellt införande av LOV)	Ej aktuellt	Ej aktuellt	Ej aktuellt	3	2

Bilaga 2 Driftnämndens organisation

Varje person, barn eller vuxen med funktionsnedsättning som tillhör personkretsen, kan erbjudas ett individuellt anpassat stöd. Beslut av biståndshandläggare fattas med stöd av LSS- och SoL-lagstiftningen. Beslutet kan gälla en eller flera olika insatser beroende på personens behov. Verksamheternas huvudsakliga mål är att ge stöd och hjälp till servicetagare genom att tillhandahålla de av biståndshandläggarnas fattade beslut genom följande insatser:

- **Bostad med särskild service**

Insatsen för barn och vuxna ska ge möjlighet till ett så självständigt liv som möjligt. Det kan gälla gruppboende eller serviceboende med särskild service. I insatsen ingår även att servicetagaren får sitt behov av kultur- och fritidsaktiviteter tillgodosett.

- **Daglig verksamhet**

Insatsen ges till personer som är i yrkesverksam ålder, saknar förvärvsarbete och inte utbildar sig, har rätt till utvecklande daglig verksamhet. Den ska innehålla socialt och arbetsmässigt utvecklande verksamhet och utformas i samråd med personen.

- **Personlig assistans**

Personlig assistans är till för att personen ska kunna klara sin vardag, personlig hygien, måltider och fritid. Assistenten arbetar i personens hem, på arbetet, resan, i familjelivet och bidrar till att göra en enskild persons liv lättare.

- **Ledsagarservice**

Ledsagare följer med personer med funktionsnedsättning på fritidsaktiviteter utanför hemmet. De kan bl.a. handla om att följa med på promenad, bio, konsert, bowling osv.

- **Korttidstillsyn**

Kan beviljas till ungdomar från 13 år före och efter skolans slut (ungdomsfritids). Det ges främst för meningsfull sysselsättning till ungdomar med föräldrar som studerar eller arbetar.

- **Kontaktperson**

Kontaktperson är ett socialt stöd, en medmänniska som hjälper till att bryta isoleringen genom att utöka det sociala nätverket och gå ut på aktiviteter. Stödet ges till både barn och vuxna.

- **Avlösning i hemmet**

Gör det möjligt för anhöriga att få tid till egna aktiviteter eller att få tid till syskon.

- **Korttidsvistelse utanför hemmet**

Personer med funktionsnedsättning får genom korttidsvistelse möjlighet till rekreation och miljöombyte. Anhöriga ges också avlastning. Vistelsen erbjuds barn, ungdom eller vuxen i hemlik miljö (i barnet/ungdomens hem) i kontaktfamilj/korttidsboende.

- **Kontaktfamilj**

Ska avlasta anhöriga i omvårdnadsarbetet och tar emot ett eller flera barn i sitt hem vissa helger.

- **Familjehem**

Enskilda hem kan på uppdrag ta emot ett barn för stadigvarande vård och fostran. Det gäller barn som inte kan bo hos sina föräldrar trots olika stödåtgärder.

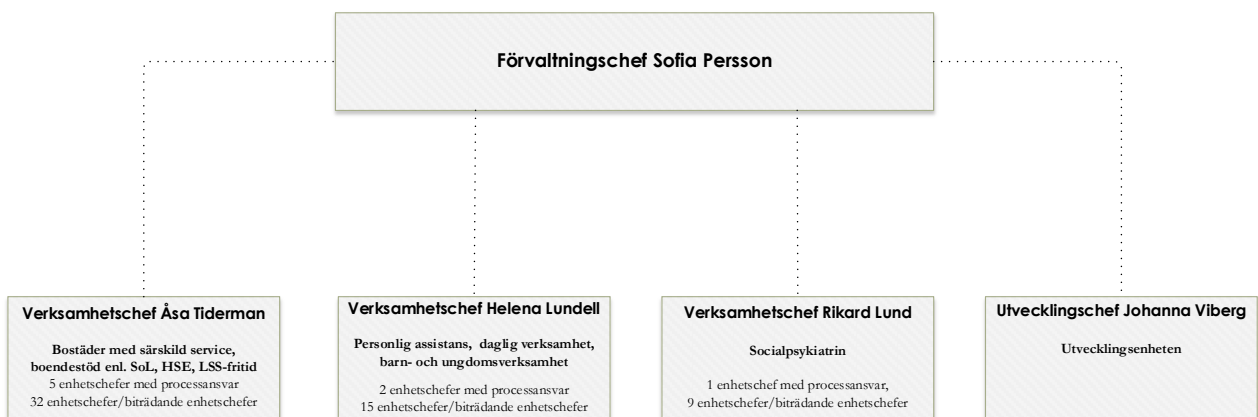
- **Boendestöd enligt SoL**

Socialpsykiatrin arbetar med boendestöd och sysselsättning för vuxna personer med ett psykiskt funktionshinder. Det finns boendestöd, olika boendeformer och kontaktverksamheter och dessutom organisation för den dagliga sysselsättningen. Delar av område 1–3 och Socialpsykiatrin utför insatsen boendestöd enligt SoL.

8.1.2 Organisationsschema

Nedan organisationsbild gäller med den skillnaden att från och med 1/12 tom 31/5 ersätts Sofia Persson med Johanna Viberg. Uppdraget som utvecklingschef fortgår under perioden.

Organisation Förvaltningen för funktionshindrade 2017-05-01



Bilaga 3 Styrning, uppföljning och utveckling

Processen för styrning och uppföljning ska stödja verksamheternas arbete med att nyttja resurserna effektivt och tillhandahålla tjänster med god kvalitet.

Örebro kommuns huvudsakliga uppdrag är att erbjuda välfärd, service och tjänster av hög kvalitet till kommunens invånare, i livets olika skeden. Ett annat viktigt uppdrag är att ha en ledande roll i arbetet med att utveckla Örebro och Örebroregionen i samverkan med andra aktörer – kort sagt att stärka kommunens varumärke för att understödja tillväxt, ökad sysselsättning och därmed en stärkt välfärd. För att lyckas med detta krävs en god styrning av verksamheten.

Styrningen sker utifrån fyra strategiska områden. Till respektive strategi knyts en rad målområden och mål som gäller för perioden 2016–2018. Varje år ska målen mätas av mot de av kommunfullmäktige beslutade indikatorerna. (Ur ÖSB 2018)