



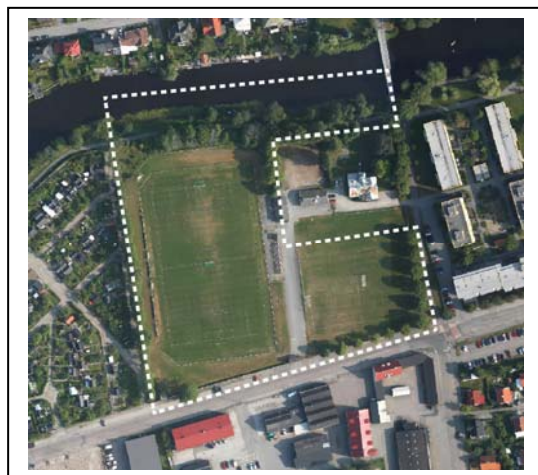
ÖREBRO

Konsekvens- och behovsbedömning

2017-05-29

Bn 401/2017

Checklista med analys för att: a) identifiera konsekvenser av planen/ärendet utifrån ekologiskt, ekonomiskt och socialt perspektiv b) bedöma behovet av miljöbedömning och miljökonsekvensbeskrivning (MKB) av planer enligt Miljöbalken och Plan- och bygglagens kriterier för betydande miljöpåverkan.



Plan/ärende:	Detaljplan för Nikolai 3:41m fl (Örnsro IP)
Fastighet:	Nikolai 3:41 m fl
Områdesnamn:	Örnsro IP
Församling:	
Populärnamn:	Örnsro Trästad

Bedömning av handläggare/projektgrupp genomförd den 2017-04-25 av:	
Namn	Förvaltning
Emma Gren	Stadsbyggnad
Magnus Karlsson	Tekniska
Robin Öhman	Miljökontoret
Bedömning granskad av KB den 2017-05-23	
Bedömning granskad av länsstyrelsen den 2017-07-09	

Stadsbyggnad, Örebro kommun

Box 33400

Stadsbyggnadshus I

019-21 10 00 Servicecenter

stadsbyggnad@orebro.se

701 35 Örebro

Åbylundsgatan 8 A

www.orebro.se



Part-financed by the European Union (European Regional Development Fund), Finnish Ministry of Environment and the partners. New Bridges project: www.urbanrural.net

Förutsättningar

Planens/ärendets syfte och huvuddrag

Syftet med detaljplanen är att möjliggöra byggnation av bostäder av flerbostadstyp i varierande skala i enlighet med vinnande bidrag i arkitekttävlingen som anordnades år 2015 av Örebro kommun. Därtill syftar planförslaget till att möjliggöra allmän plats i form av en park utmed den frekvent använda gång- och cykelvägen invid Svartåns södra strand. Parken ska bidra till att göra Svartån mer tillgänglig för förbipasserande och bli en central och sammanbindande mötesplats för närboende och för staden. Frågor som bedöms särskilt viktiga vid planläggning av området är särskilt kopplade till de markföreningar och riskaspekter som förorsakas av intilliggande fastigheter.

Planens/ärendets förutsättningar

<i>Nulägesbeskrivning utifrån ekologiskt, ekonomiskt och socialt perspektiv.</i>	Planområdet utgörs idag av fotbollsplaner, läktare samt några förrådsbyggnader.
<i>Nuvarande belastning inom berört område, tex. utsläpp förorening, ohälsotal etc.</i>	Det finns en identifierad risk-källa söder om planområdet som utgörs av transporter av farligt gods samt hantering av explosiva ämnen. Riskerna beaktas dock inte medföra betydande påverkan då rekommenderat säkerhetsavstånd och fasadbehandling enligt riskutredning tillskrivs plankartan.
<i>Nuvarande belastning från omgivningen, tex. utsläpp förorening, ohälsotal etc.</i>	Sydöst om planområdet finns en plym av klorerat lösningsmedel vars rörelse och spridningsrisk kommer identifieras i en mark- och grundvattenundersökning som kommer tillföras handlingarna efter samrådet.
<i>Nollalternativ</i>	Nollalternativet innebär att idrottsplatsen inte bebyggs och att parken inte anläggs. Det finns ett stort behov av bostäder som därav måste planläggas och byggas någon annanstans och att en förstärkning av å-stråket inte blir av.
<i>(Lokaliserings-)alternativ</i>	

Påverkan på särskild grupp t.ex. barn, äldre, personer med funktionsnedsättning i förhållande till hela befolkningen

Ingen särskild grupp bedöms påverkas mer än någon annan.

Sammanfattande bedömning av förslagets konsekvenser och miljöpåverkan

Aspekter att bedöma		+	~	-	Kommentarer.
<p>Viktiga mål och principer att beakta. Gemensamt för samtliga aspekter är att kommunens budget och verksamhetsplan samt översiktsplan ska följas. Viktiga perspektiv: Barn, genus och mångfald.</p>		<p>Positiv påverkan. Ingen MKB.</p>	<p>Negativ påverkan. Kan generera MKB</p>	<p>Betydande negativ påverkan. Genererar MKB</p>	<p>Beskrivning av eventuella förändringar som genererats i planen/ärendet under arbetets gång. Sammanfattning under övergripande rubrik, alternativt beskrivning per underrubrik.</p>
EKOLOGI	<p>Mark (Örebro Miljöprogram)</p>	4	2	-	Område för idrottsändamål tas i anspråk för bostadsbebyggelse och anläggande av park. Frågor som bedöms särskilt viktiga vid planläggning av området är särskilt kopplade till en markförorening.
	<p>Vatten (Örebro vattenplan & Örebro Miljöprogram)</p>	2	-	-	Planförslaget innebär att området blir mer hårdgjort men hantering av dagvatten kommer regleras med planbestämmelser.
	<p>Luft (Örebro miljöprogram & Transportplanen)</p>	1	2	-	Planförslaget medför byggrätter på upp till tio våningar, 30 meter, vilket kan medföra utsatta lägen för vind och utsläpp från Åbylundverket 650 meter bort. En utredning för att bedöma eventuell påverkan från Åbylundverkets utsläpp ska tas fram för planområdet och dess innehåll kommer bidra med kompletteringar till planhandlingen efter samrådet.
	<p>Klimatpåverkan (Örebro miljöprogram & Transportplanen)</p>	1	1	-	Utsläpp av växthusgaser kommer att ske vid byggnation. Närmsta busshållplats ligger inom 400 meter från planområdet. En ny gc-väg kommer anläggas längs Idrottsvägen. Planområdet ligger i närheten av service och dagligvaruhandel. Fjärrvärme finns utdraget till planområdet.
	<p>Naturmiljö (Örebro miljöprogram. & Örebro Grönstruktur)</p>	4	-	-	Genomförandet av planen kommer skapa en ny park längs Svartåns södra strand och bidra till att förstärka Svartån som ett rekreationstråk men även till att binda ihop olika grönområden.
	<p>Naturresurshushållning (Örebro Miljöprogram)</p>	1	-	-	Planområdet bedöms inte innefatta värdefull mark. Planförslaget innebär att redan ianspråktagen mark utnyttjas mer effektivt.

EKONOMI	Materiella tillgångar (Örebro miljöprogram)	3	-	-	Planförslaget möjliggör bostäder och handelsetablering i ett centrumnära läge.
	Befolkning (Näringslivs- & arbetsmarknadspolitiskt program för Ö-o 2009-2011)	3	-	-	Genomförande av detaljplanen bidrar till tillskott på nya bostäder. Utökning av parkområden kan öka den fysiska och psykiska hälsan. Planförslaget medför sänkta hastigheter vilket kan medföra att risken för olyckor minskar.
SOCIALT	Befolkning (Medborgarnas Örebro, Invandrapolitiskt program, Folkhälsoprogrammet, Barnkonventionen, Mål för jämställdhetspolitiken).	2	-	-	Genomförandet av planen kommer skapa en ny park längs Svartåns södra strand och bidra till att förstärka Svartån som ett rekreationstråk men även för att binda ihop olika grönområden. Planförslaget möjliggör ett exklusivt vatten- och centrumnära boende vilket kan öka rörligheten på bostadsmarknaden samt främja kvarboende.
	Människors hälsa och livskvalitet (Medborgarnas Örebro, Invandrapolitiskt program, Folkhälsoprogrammet, Barnkonventionen, Mål för jämställdhetspolitiken.)	5	2	-	Området kommer tillgängliggöras bättre än nuläget.
	Landskapbild (Ö-o Miljöprogram, Ö-o grönstruktur, Kulturminnen 1974. Fornminnesregistret, pågående kulturmiljöinventering)	-	1	-	Stadsdelen Örsro har fått sitt namn av villan som ligger strax intill planområdets nordöstra kant. Villan som byggdes runt sekelskiftet 1900 har höga arkitektoniska och kulturhistoriska värden likväl som tillhörande trädgård har ett starkt samband med å-stråket som förstärker områdets karaktär. Föreslagen exploatering kommer påverka villan med skala, höjd och skuggbildning. Exploateringen hålls därför ner i skala och höjd i planområdets norra del. Vid planområdets västra kant, på nuvarande idrottsplats, finns en trädrad som avgränsar planområdet mot koloniområdet. Koloniområdet har en väldigt låg skala och planerad exploatering kommer ha en högre skala. Befintlig trädrad utgör en betydelsefull övergång för att mildra skalpåverkan på koloniområdet. Om befintliga träd tas bort ska dessa ersättas med nya.
	Stadsbild (Ö-o miljöprogram, Ö-o Grönstruktur, Bevarandeprogram för innerstadens bebyggelse, Kulturminnen 1974, Fornminnesregistret, kulturmiljöinv.)	-	-	-	Planen kommer påverka områdets skala med nya byggrätter mellan fyra till tio våningar. Omkringliggande bebyggelse är mellan 2 till 6 våningar. Utvecklingen ses dock som en naturlig komplettering till stadsbilden då stadens randszon växer och behöver växa.

Resultat av bedömning				
Medför förslaget betydande effekter? (Markera med X)	JA		NEJ	X
<p><i>Om JA: Beskriv direkta effekter.</i></p> <p><i>Om JA: Beskriv indirekta effekter (sekundära).</i></p> <p><i>Om JA: Beskriv successivt adderande effekter i ett större sammanhang (kumulativa effekter). Många värderingar i det gula fältet kan sammantaget bli betydande.</i></p>			<p><i>Slutsatsen av behovsbedömningen är att planens/förslagets genomförande inte bedöms innebära några betydande effekter. Under förutsättning att frågan om föreningen efter idrottsvägen är tillräckligt utredd och inte påvisar en betydande föreningsspridning efter planerad byggnation av området.</i></p>	
Behövs en MKB enligt lag? (Markera med X. Fylls endast i vid fysisk planering)	JA		NEJ	X
<p><i>Om JA: Ange sakområde/-n.</i></p> <p><i>Om JA: Lokaliseringsalternativ.</i></p> <p><i>Om JA: Geografiskt påverkansområde.</i></p>			<p><i>Slutsatsen av behovsbedömningen är att planens/förslagets genomförande inte bedöms innebära en sådan betydande miljöpåverkan som avses i 6 kap 11§ Miljöbalken, MB. En miljöbedömning, med tillhörande miljökonsekvensbeskrivning, har därför inte upprättats enligt kraven i 5 kap. 18§ Plan- och bygglagen, PBL.</i></p>	

Bedömning av förslaget miljöpåverkan utifrån ett EKOLOGISKT perspektiv					
Aspekter att bedöma	Hjälpfrågor för att underlätta bedömning <i>Viktiga mål och principer att beakta. Gemensamt för samtliga aspekter är att kommunens budget och verksamhetsplan samt översiktsplan ska följas Viktiga perspektiv: Barn, genus och mångfald</i>	+ <i>Positiv påverkan. Ingen MKB.</i>	~ <i>Negativ påverkan. Kan generera MKB</i>	- <i>Betydande negativ påverkan. Genererar MKB</i>	Kommentarer eller beskrivning av ev. förändringar som genererats i planen/ärendet under arbetets gång. <i>Sammanfattning under övergripande rubrik, alternativt beskrivning per underrubrik.</i>
Mark	Örebro Miljöprogram	Summa X=?	Summa X=?	Summa X=?	
<i>Förändring av markanvändn.</i>	Påverkar/-s förslaget av: • Att natur-, park-, jord- eller skogsmark tas i anspråk?	X			Anlagda fotbollsplaner tas i anspråk för bostadsbebyggelse. Längs planområdets ytterkant finns det på vissa ställen större träd och buskar som kan vara värda att bevara. Några särskilda naturvärden vad avser djurliv finns inte inventerade. Några av träden som står längs planområdets östra kan komma planläggas med skyddsbestämmelse.
<i>Markföroreningar</i>	• Vilka tidigare verksamheter har funnits på platsen? • Finns det markföroreningar inom området? Hur påverkas dessa? • Har någon grundlig inventering/bedömning genomförts (ex. MIFO-klassning)?		X		På platsen för planområdet har det inte funnits några andra verksamheter och det har inte påträffats några föroreningar av betydande vikt. Däremot finns det intilliggande fastigheter vars verksamheter har förorsakat markföroreningar. Däribland ett tvätteri cirka 200 meter väst om planområdet som har orsakat att det ligger en plym ner i marken. Om grundvattennivån i området skulle förändras kommer eventuellt plymen kunna komma i rörelse och orsaka att farliga ämnen frigörs. En kompletterande översiktlig miljöteknisk undersökning har inletts för att utreda eventuell spridning av markföroreningen. Vid identifierad risk för spridning och förekomst av föroreningen inom planområdet behöver åtgärder såsom spontning med injektering samt sanering utföras innan startbesked ges.
<i>Naturgeografi</i>	Påverkar/-s förslaget av: • Att det inom eller i närheten av planområdet finns	X			Planförslaget påverkas inte av någon närliggande

Bedömning av förslagets miljöpåverkan utifrån ett EKOLOGISKT perspektiv					
Aspekter att bedöma	Hjälppåfrågor för att underlätta bedömning	+	~	-	Kommentarer eller beskrivning av ev. förändringar som genererats i planen/ärendet under arbetets gång.
	Viktiga mål och principer att beakta. Gemensamt för samtliga aspekter är att kommunens budget och verksamhetsplan samt översiktsplan ska följas Viktiga perspektiv: Barn, genus och mångfald	Positiv påverkan. Ingen MKB.	Negativ påverkan. Kan generera MKB	Betydande negativ påverkan. Genererar MKB	Sammanfattning under övergripande rubrik, alternativt beskrivning per underrubrik.
	exempelvis drumlinområde, rullstensås, moränformationer, förkastningsbrant? Hur påverkas denna/dessa (differentiera mellan planläggning och verksamhet)?				drumlinås, rullstensås, moränformation eller dylikt.
Stabilitet, ras-, skred- och erosionsrisk	<ul style="list-style-type: none"> Finns det risk för skred, sättningsbenägenhet eller liknande? I Ö-o har de flesta skred skett utmed vattendrag och när mark belastats t.ex. av massor. 	X			I planområdet västra kan finnas ett område med risk för ras och skred. Området utgörs av fyllningsmassor på cirka 1,5 meter som tjänat som åskådarslänt intill fotbollsplanen. Området bedöms inte medföra några risker för planerad bebyggelse.
Radon	<ul style="list-style-type: none"> Finns det några identifierade radonriskområden? Kan rödfyr använts som fyllnadsmaterial? 	X			Planområdet ligger inte inom riskområde för radon enligt karta upprättad av SGU. Runt A-planen ska det tidigare ha funnits löparbanor, men dessa är numera övervallade för att skapa åskådarslänter. I löparbanorna kan det, om de finns kvar under vallarna, förekomma så kallad rödfyr eller stybb. Vid undersökningstillfället för en miljöteknisk utredning hittades ingen rödfyr eller stybb. Om det finns rödfyr eller stybb som härrör från löparbanan torde detta lager vara tunt, ligga relativt ytligt och därmed vara lätt att avlägsna vid schaktarbeten.
Vatten	Örebro vattenplan & Örebro Miljöprogram, Vattenskydds-föreskrifter	Summa X=?	Summa X=?	Summa X=?	
Yt- och grundvattenkvalitet/nivå	Påverkar/-s förslaget av: <ul style="list-style-type: none"> yt- och grundvattenkvalitet/nivå? Ex. rullstensås, asfaltering, LOD, läckage, sårbarhet vid olyckor, enskilda avlopp. Infiltrations-, avrinnings- och dräneringsförhållanden? 	X			Planområdet ligger i anslutning till Svartån med direkt avrinning ut i Svartån. Planen innebär en förbättring av dagvattenhanteringen genom att bestämmelser om hantering av dagvatten införs samt genom att det skapas en damm med vattenspegel som samlar upp renat LOD-vatten från bostadsområdet.

Bedömning av förslagets miljöpåverkan utifrån ett EKOLOGISKT perspektiv					
Aspekter att bedöma	Hjälpfrågor för att underlätta bedömning <i>Viktiga mål och principer att beakta. Gemensamt för samtliga aspekter är att kommunens budget och verksamhetsplan samt översiktsplan ska följas Viktiga perspektiv: Barn, genus och mångfald</i>	+ <i>Positiv påverkan. Ingen MKB.</i>	~ <i>Negativ påverkan. Kan generera MKB</i>	- <i>Betydande negativ påverkan. Genererar MKB</i>	Kommentarer eller beskrivning av ev. förändringar som genererats i planen/ärendet under arbetets gång. <i>Sammanfattning under övergripande rubrik, alternativt beskrivning per underrubrik.</i>
Vattenskyddsområde	<ul style="list-style-type: none"> Ligger området inom den primära, sekundära eller tertiära zonen? Eller ligger det angränsande? Kan det som etableras på platsen påverka vattnet negativt (t.ex. är transportintensivt, miljöfarliga verksamheter, strider mot vattenskyddsföreskrifterna)? 	-	-	-	Nej.
Översvämningsrisker	<ul style="list-style-type: none"> Ligger området över högsta dimensionerade nivå? 100-års vattenstånd? Hjälmarens +22,9m/+9,48m Öo höjdsyst.) Dimensionerande vattenstånd? Hjälmarens +23,7m (+10,28m Öo höjdsyst.). För andra sjöar gäller andra värden! 	X			För en liten del av planområdet i anslutning för Svartån finns risk för översvämning vid höga flöden (100-, 200- eller 1000-års flöden). Området som berörs är gång- och cykelbanan som löper längs Svartåns södra strand. Inga särskilda åtgärder i detaljplan för att hantera översvämningsrisken bedöms vara nödvändiga.
Radon	<ul style="list-style-type: none"> Finns känd risk för radon i vatten? 				Nej.
Övr. hydrologiska aspekter	<ul style="list-style-type: none"> Finns artesiskt vatten, relict saltvatten? Vilket avrinningsområde berörs? 	-	-	-	Planområdet ingår i Svartåns avrinningsområde.
Luft	Örebro Miljöprogram & Transportplanen	Summa X=?	Summa X=?	Summa X=?	
Miljö kvalitetsnormer (MKN) - utomhusluft	<ul style="list-style-type: none"> Finns det risk att miljöprogrammet överskrids/ överträds? Finns det risk att MKN överskrids/överträds för bensen, PM10 eller NOx? 	X			Stadsbyggnad bedömer utifrån tidigare planläggning och partikelmätningar att det inte föreligger en risk för att miljö kvalitetsnormer för utomhusluft överskrids på grund av planförslaget.
Riktvärde för buller	<ul style="list-style-type: none"> Klaras 55 dBA, ekvivalentnivå, för trafikbuller utanför alla fasader vid varje bostad? Om detta inte klaras: har minst hälften av alla boningsrum (vardagsrum plus sovrum) för resp. bostad en tyst sida (högst 45 dBA, ekvivalentnivå) eller åtminstone en ljuddämpad sida (högst 50 dBA, ekvivalentnivå)? Klaras 70 dBA, maximal ljudnivå, för trafikbuller på minst en uteplats till varje bostad? 		X		Planområdet är utsatt för buller i dagsläget längs Idrottsvägen. Vid tillkommande bebyggelse kan bullret öka. En bullutredning som stärker planens genomförbarhet med godkända riktvärden för buller tillförs planarbetet.
Lukt	Påverkar/-s förslaget av: <ul style="list-style-type: none"> Innebär förslaget någon luktande industri eller verk- 	-	-	-	Nej

Bedömning av förslagets miljöpåverkan utifrån ett EKOLOGISKT perspektiv					
Aspekter att bedöma	Hjälppådrag för att underlätta bedömning <i>Viktiga mål och principer att beakta. Gemensamt för samtliga aspekter är att kommunens budget och verksamhetsplan samt översiktsplan ska följas Viktiga perspektiv: Barn, genus och mångfald</i>	+ <i>Positiv påverkan.</i> Ingen MKB.	~ <i>Negativ påverkan.</i> Kan generera MKB	- <i>Betydande negativ påverkan.</i> Genererar MKB	Kommentarer eller beskrivning av ev. förändringar som genererats i planen/ärendet under arbetets gång. <i>Sammanfattning under övergripande rubrik, alternativt beskrivning per underrubrik.</i>
	<p>• samhet som kan påverka boende?</p> <ul style="list-style-type: none"> • Finns det verksamheter i närområdet som kommer påverka boende? 				
<i>Luft- och vindströmmar</i>	<p>Påverkar/-s förslaget av:</p> <ul style="list-style-type: none"> • Att kraftiga luft- och vindströmmar skapas på boendes uteplatser och lekmiljöer? 		X		Planförslaget medför byggrätter på upp till tio våningar, 30 meter, vilket kan medföra utsatta lägen för vind och utsläpp från Åbylundverket. En utredning för att bedöma eventuell påverkan från Åbylundverkets utsläpp ska tas fram för planområdet och dess innehåll kommer bidra med kompletteringar till planhandlingen efter samrådet.
Klimatpåverkan	<i>Klimatplanen & Transportplanen</i>				
<i>Utsläpp – transporter</i>	<p>Påverkar/-s förslaget:</p> <ul style="list-style-type: none"> • Utsläppen av växthusgaser (inkl. byggfasen)? • Tillgången till kollektivtrafik (närhet och frekvens)? • Tillgången till G/C-vägar (närhet, kvalitet)? • Avstånd till service (dagligvaruhandel etc.)? • Uppnås Örebro kommuns parkeringsnorm för cykel? • Restidkvoter (cykel/bil, kollektivtrafik/bil)? Specifika kvoter finns för tätorten! 	X			Utsläpp av växthusgaser kommer att ske vid byggnation. Tre stadsbusslinjer har hållplatser inom 400 meter från området, vid Rosta Centrum samt Aspholmenvägen. Flextrafiken har två punkter i anslutning till området. En gång- och cykelväg kommer byggas längs Idrottsvägen och anslutas till befintliga huvudcykelstråk. Planområdet ligger i närheten av service och dagligvaruhandel.
<i>Utsläpp - energi</i>	<p>Påverkar/-s förslaget:</p> <ul style="list-style-type: none"> • Utsläppen av växthusgaser (inkl. byggfasen)? • Tillgången till kollektiv energiförsörjning (fjärrvärme, närvärme) • Tillgången till biogas för industrin för processånga? 		X		Utsläpp av växthusgaser kommer ske vid byggnation. Planområdet kommer byggas ut med fjärrvärmeledningar.
Naturmiljö	<i>Örebro Miljöprogram, Örebro Grönstruktur</i>	Summa X=?	Summa X=?	Summa X=?	
<i>Strandskydd (djur- och</i>	<ul style="list-style-type: none"> • Gäller strandskyddet inom området? • Strandskyddet gäller 100m från varje sjö och vatten- 				Strandskyddet upphävs inom kvartersmark med hänvisning till det särskilda skäl att området redan har

Bedömning av förslagets miljöpåverkan utifrån ett EKOLOGISKT perspektiv					
Aspekter att bedöma	Hjälpfrågor för att underlätta bedömning	+ <i>Positiv påverkan.</i> <i>Ingen MKB.</i>	~ <i>Negativ påverkan.</i> <i>Kan generera MKB</i>	- <i>Betydande negativ påverkan.</i> <i>Genererar MKB</i>	Kommentarer eller beskrivning av ev. förändringar som genererats i planen/ärendet under arbetets gång. <i>Sammanfattning under övergripande rubrik, alternativt beskrivning per underrubrik.</i>
<i>växtlivet)</i>	drag, både 100m upp på land och 100m ut i vattnet?				tagits i anspråk på ett sätt som gör att det saknar betydelse för strandskyddets syften.
<i>Skyddad natur</i>	Påverkar/-s förslaget: <ul style="list-style-type: none"> • skyddad natur som t.ex. Natura 2000, naturreservat, biotopskydd, generellt biotopskydd (alléer, åkerholmar m.m.), naturvårdsavtal, riksintresse för naturvård nyckelbiotop? 	-	-	-	Nej.
<i>Utpekad skyddsvärd natur</i>	Påverkar/-s förslaget: <ul style="list-style-type: none"> • utpekad skyddsvärd natur: Örebro grönstruktur, sumpskog, naturvärden, våtmarker etc.? 	X			Planförslaget möjliggör för en ny park i anslutning till Svartån samt brygger längs strandkanten. Förslaget bedöms inte påverka någon utpekad skyddsvärd natur.
<i>Ekologisk känslighet</i>	<ul style="list-style-type: none"> • Har någon skyddsvärd växt- eller djurart (missgynnad, hotad eller fridlyst) observerats inom området? • Finns det någon identifierad värdefull livsmiljö (ex. skyddsvärda träd)? 	X			Enligt en trädinventering som utförts av Tekniska förvaltningen finns det sex mellanstora lönnar med hög vitalitet i planområdets östra kant inom kvartersmark. Dessa förses med skyddsbestämmelser. Övriga träd som enligt inventeringen klassats som värdefulla längs Svartåns södra strand kommer planläggas med parkmark och behöver således inga skyddsbestämmelser.
<i>Påverkan på grönområde</i>	Påverkar/-s förslaget: <ul style="list-style-type: none"> • Att grönområden fragmenteras? • Att grönområde "naggas i kanten"? • Att "kantzonseffekter" skapas i grönområdet intill tomten (ex. träd som skymmer solen på uteplatser el. marknadsföringslägen för företag längs större vägar)? • Att det skapas barriärer för djurs möjlighet att röra sig i landskapet? Skärs grönstråk av? 	X			Planförslaget innebär en förbättrad framkomlighet längs med Svartåns strandkant. Utgångspunkten är att skapa en plats som tar tillvara den resurs som Svartån utgör genom att förstärka vattenkontakten, dels visuellt men även fysiskt, och därigenom tillskapa en ny mötesplats planlagd som park.

Bedömning av förslagets miljöpåverkan utifrån ett EKOLOGISKT perspektiv					
Aspekter att bedöma	Hjälppådrag för att underlätta bedömning	+	~	-	Kommentarer eller beskrivning av ev. förändringar som genererats i planen/ärendet under arbetets gång.
	Viktiga mål och principer att beakta. Gemensamt för samtliga aspekter är att kommunens budget och verksamhetsplan samt översiktsplan ska följas Viktiga perspektiv: Barn, genus och mångfald	Positiv påverkan. Ingen MKB.	Negativ påverkan. Kan generera MKB	Betydande negativ påverkan. Genererar MKB	Sammanfattning under övergripande rubrik, alternativt beskrivning per underrubrik.
Naturresurs-hushållning	Örebro Miljöprogram	Summa X=?	Summa X=?	Summa X=?	
Ändliga naturresurser	Påverkar/-s förslaget • Nyttjande av t.ex. naturgrus och olja		X		Ja, vid byggnation av byggnader och vägar.
Omfattande avfallshantering	Påverkar/-s förslaget • Omfattande avfallshantering ex. askdeponi, gruvavfall m.m. (ej hushållsavfall)	-	-	-	Nej.
Överexploatering av värdefull mark	Påverkar/-s förslaget: • Värdefull mark: natur-, park-, jordbruks-, skogsmark etc. Är marken så värdefull som naturresurs att den inte borde exploateras? • Balans mellan mark för grönområden & övrig mark? • Nyttjas marken effektivt?	X			Planområdet bedöms inte innefatta värdefull mark. Planförslaget innebär att redan ianspråkstagen mark utnyttjas mer effektivt.

Bedömning av förslagets miljöpåverkan utifrån ett EKONOMISKT perspektiv					
Aspekter att bedöma	Hjälpfrågor för att underlätta bedömning <i>Viktiga mål och principer att beakta. Gemensamt för samtliga aspekter är att kommunens budget och verksamhetsplan samt översiktsplan ska följas. Viktiga perspektiv: Barn, genus och mångfald</i>	+ <i>Positiv påverkan. Ingen MKB.</i>	~ <i>Negativ påverkan. Kan generera MKB</i>	- <i>Betydande negativ påverkan. Genererar MKB</i>	Kommentarer eller beskrivning av ev. förändringar som genererats i planen/ärendet under arbetets gång. <i>Sammanfattning under övergripande rubrik alternativt beskrivning per underrubrik</i>
Materiella tillgångar	Örebro miljöprogram	Summa X=?	Summa X=?	Summa X=?	
<i>Infrastruktur</i>	Påverkar/-s förslaget: • tillgång till eller behov av ny infrastruktur (ex. G/C-väg, gata, VA, kollektivtrafik, fjärrvärme)?	X			Planförslagets genomförande innefattar att befintlig gång- och cykelväg vid Svartån rustas upp. Idrottsvägen förses med GC-väg på sträckor där det idag saknas.
<i>Mark- och vattentillgångar</i>	Påverkar/-s förslaget nuvarande användning av: • ekonomiskt värdefull mark (t.ex. produktiv jordbruks eller skogsmark)? • Finns förorenad mark på platsen?	X			Planens genomförande kan innebära att eventuella markföroreningar saneras.
<i>Samhällsfunktion</i>	Påverkar/-s förslaget: • samhällskostnader för att nå service (t.ex. förskola, dagligvaruhandel) eller ligger den tillräckligt nära? • kostnader för behov av ny service (utbyggnad)? • stärkt kundunderlag för befintlig service?	X			Planförslaget möjliggör handelsetablering och bostäder i ett centrumnära läge. Skolor och förskolor bedöms även ligga på ett nära avstånd från planområdet.
Befolkning	<i>Näringslivs- och arbetsmarknadspolitiskt program för Örebro 2009-2011</i>	Summa X=?	Summa X=?	Summa X=?	
<i>Sysselsättning</i>	Påverkar/-s förslaget: • möjligheterna till sysselsättning för fler? • möjligheten till arbete för kvinnor resp. män? • ungdomars möjlighet att stanna kvar i Örebro?	X			Planförslaget medger handel som kräver personal för både kvinnor och män.
<i>Utbildning</i>	Påverkar/-s förslaget: • tillgänglighet till utbildning (utbildningslokal eller transport-möjligheter)? • ungdomars möjlighet att stanna kvar i Örebro?	-	-	-	Nej.
<i>Företagsklimat</i>	Påverkar/-s förslaget: • möjlighet till företagsetablering i kommunen (genom	X			Planförslaget medger bostadsbebyggelse i ett attraktivt- vattennära och centrumnära läge vilket ökar

Bedömning av förslagets miljöpåverkan utifrån ett EKONOMISKT perspektiv					
Aspekter att bedöma	Hjälppåfrågor för att underlätta bedömning	+	~	-	Kommentarer eller beskrivning av ev. förändringar som genererats i planen/ärendet under arbetets gång.
	<i>Viktiga mål och principer att beakta. Gemensamt för samtliga aspekter är att kommunens budget och verksamhetsplan samt översiktsplan ska följas. Viktiga perspektiv: Barn, genus och mångfald</i>	<i>Positiv påverkan. Ingen MKB.</i>	<i>Negativ påverkan. Kan generera MKB</i>	<i>Betydande negativ påverkan. Genererar MKB</i>	<i>Sammanfattning under övergripande rubrik alternativt beskrivning per underrubrik</i>
	ex. tillgång till tomter, infrastruktur, kollektivtrafik)? • kommunens attraktionskraft? • lokala entreprenörer, ex närproducerat byggmaterial? • omställning till grön ekonomi, t.ex. investeringar för hållbar utveckling och grön teknik?				kommunens attraktionskraft.
<i>Hälsoekonomi</i>	Påverkar/-s förslaget/kan åtgärden innebära att kostnader eller negativa effekter ökar/minskar gällande: • fysisk och psykisk hälsa? • olyckor? • skadegörelse/hot/våld? • miljörelaterade hälsoeffekter, tex. buller, radon etc?	X			Utökning av parkområden kan öka den fysiska och psykiska hälsan. Planförslaget medför sänkta hastigheter vilket kan medföra att risken för olyckor minskar.

Bedömning av förslagets miljöpåverkan utifrån ett SOCIALT perspektiv					
Aspekter att bedöma	Hjälppådrag för att underlätta bedömning	+ <i>Positiv påverkan. Ingen MKB.</i>	~ <i>Negativ påverkan. Kan generera MKB</i>	- <i>Betydande negativ påverkan. Genererar MKB</i>	Kommentarer eller beskrivning av ev. förändringar som genererats i planen/ärendet under arbetets gång. <i>Sammanfattning under övergripande rubrik, alternativt beskrivning per underrubrik</i>
Befolkning	<i>Medborgarnas Ö-o, Invandrapolitiskt program, Folkhälso- soprogr., Barnkonventionen, Mål för jämställdhetspolitiken.</i>	Summa X=?	Summa X=?	Summa X=?	
<i>Befolknings-sammansättning</i>	Påverkar/-s förslaget: <ul style="list-style-type: none"> • befolkningssammansättningen (åldersstruktur, hushållssammansättning, utbildning etc.) • särskilt känsliga grupper (personer med funktionsnedsätt, socialt och ekonomiskt utsatta, barn, äldre)? 	X			Planförslaget syftar till att skapa nya bostäder av olika lägenhetsstorlekar för att kunna locka olika åldersstrukturer och hushållssammansättningar.
<i>Boende</i>	Påverkar/-s förslaget : <ul style="list-style-type: none"> • boendesegregat. ut etniskt/socioekon. perspektiv? • möjligheterna till en blandad bebyggelse (hustyper + upplåtelseform, lägenhetsstorlek) - i närområdet samt i staden som helhet? • möjlighet till kvarboende? • tillgänglighet till, från och i området samt viktiga målpunkter med olika färdmedel? • rörlighet på bostadsmarknaden? • barn och ungdomars uppväxtmiljö? 	X			Planförslaget möjliggör ett exklusivt vatten- och centrumnära boende vilket kan öka rörligheten på bostadsmarknaden samt främja kvarboende.
Människors hälsa & livskvalitet	<i>Medborgarnas Örebro, Invandrapolitiskt program, Folkhälso- programmet, Barnkonventionen, Mål för jämställdhetspolitiken, Örebro gröstruktur.</i>	Summa X=?	Summa X=?	Summa X=?	
<i>Hälsa</i>	Påverkar/-s förslaget: <ul style="list-style-type: none"> • förutsättningarna till god hälsa på lika villkor såsom ex. "tillgång oberoende av den sociala eller ekonomiska situationen" • livsstil och levnadsvanor relaterat till hälsa såsom t.ex närhet till motionshall/ grönområde • individers/grupperns möjligheter till val/konsumtion relaterat till hälsa såsom t.ex. placering av casino nära skola/bostadsområde. 	X			Planförslaget bidrar till att tillgängliggöra området och förstärker Svartån som ett rekreationsområde.

Bedömning av förslagets miljöpåverkan utifrån ett SOCIALT perspektiv					
Aspekter att bedöma	Hjälppå frågor för att underlätta bedömning	+ <i>Positiv påverkan. Ingen MKB.</i>	~ <i>Negativ påverkan. Kan generera MKB</i>	- <i>Betydande negativ påverkan. Genererar MKB</i>	Kommentarer eller beskrivning av ev. förändringar som genererats i planen/ärendet under arbetets gång. <i>Sammanfattning under övergripande rubrik, alternativt beskrivning per underrubrik</i>
<i>Socialt liv och mötesplatser</i>	<p>Påverkar/-s förslaget:</p> <ul style="list-style-type: none"> • närhet/tillgång till och kvalitet på mötesplatser och uteliv för olika grupper? • förutsättningar för rörelse och folkliv i området? • finns tillgång till förenings- /gemensamhetslokaler som är utformade och tillgängliga för alla? • förutsättningar för kulturutbud? • barns lekmöjligheter utomhus? • förutsättningar för delaktighet/inflytande på ex. möjligheten att kunna påverka mötesplatsens utformning, läge "öppettider". 	X			Planförslaget möjliggör för ett nytt parkområde innehållandes en lugn zon och en aktiv zon med lekmiljöer som bidrar till att området aktiveras och tillgängliggörs. Anläggandet av parken kommer göra Svartån mer tillgänglig för Örebroarna, samtidigt som ett nytt unikt vattennära bostadsområde nära city växer fram utmed dess strand. Planförslaget bygger vidare på det som redan är en av Örebros styrkor, närheten till vatten och närheten till naturen. Den nya bebyggelsen medger verksamheter i bottenvåningarna vilket ger förutsättningar för att skapa mötesplatser och aktivitet.
<i>Trygghet</i>	<p>Påverkar/-s förslaget:</p> <ul style="list-style-type: none"> • tillgången till trygga stråk och platser? • kvinnors och mäns upplevelse av trygghet? • närhet och trygg tillgång till kollektivtrafik? • förutsättningar för folkliv/rörelse i området? • överskådlighet och orienterbarhet i området? • genererandet av tomma platser delar av dygnet? • risk för skadegörelse, hot & våld pga. att insynsfria, stängda ytor tillskapas? 	X			Det frekvent använda gång- och cykelstråket längs Svartån kommer rustas upp, sly kommer röjas och armerurer i den nya parken kommer tillsättas. Idrottsvägen kommer bli mer aktiv även under kvällstid och omgestaltas i en ny gatusektion innehållandes gång- och cykelbana, trädplantering samt kantstensparkering. Att området bebyggs, gestaltas och aktiveras kan även anses till fördel ur trygghetspaketet för det intilliggande kolonilottsområdet.
<i>Säkerhet</i>	<p>Påverkar/-s förslaget:</p> <ul style="list-style-type: none"> • stråk/korsningars säkerhet för olika färdmedel? • olycksrisker? • närhet till godsstråk eller väg för farligt gods? • brandrisk & framkomlighet för räddningstjänst? 		X		Det finns en identifierad risk-källa söder om planområdet som utgörs av transporter av farligt gods samt hantering av explosiva ämnen. Risken beaktas dock inte medföra betydande påverkan då rekommenderat säkerhetsavstånd och fasadbehandling enligt riskutredning tillskrivs plankartan.

Bedömning av förslagets miljöpåverkan utifrån ett SOCIALT perspektiv					
Aspekter att bedöma	Hjälppåfrågor för att underlätta bedömning	+ <i>Positiv påverkan. Ingen MKB.</i>	~ <i>Negativ påverkan. Kan generera MKB</i>	- <i>Betydande negativ påverkan. Genererar MKB</i>	Kommentarer eller beskrivning av ev. förändringar som genererats i planen/ärendet under arbetets gång. <i>Sammanfattning under övergripande rubrik, alternativt beskrivning per underrubrik</i>
<i>Tillgänglighet, närhet och barriärer</i>	<p>Påverkar/-s förslaget:</p> <ul style="list-style-type: none"> tillgängligheten till arbetsplatser samt service, såväl kommersiell som offentlig ex. lämna barn på förskola, tillgänglighet till vårdcentral, handel, träningslokaler etc. via gång-, cykel- och kollektivtrafik? förekomst av fysiska barriärer i området? förekomst av mentala barriärer i området såsom obehagliga, otrygga, ologiska stråk och platser? tillgång till kollektivtrafik? tillgång till gång- och cykelstråk? människors val av hållbara färdmedel? barns skolvägar och möjligheter att på egen hand ta sig till fritidsaktiviteter o.d.? möjligheter att orientera sig och ta sig fram för personer med funktionsnedsättning? 	X			<p>Från planområdet kan man ta sig på enskild gång- och cykelväg in till centrum samt nå ett större nät av huvudcykelstråk.</p> <p>Södra infartsleden söder om planområdet kan upplevas som en barriär men ska kompletteras med en ny koppling. Den nya vägkopplingen planeras 150 meter väster om Örnros IP där Radiatorvägen och Idrottsvägen ska kopplas ihop med en cirkulationsplats. Kopplingen kommer fungera som en länk mellan Aspholmen och Örnros och samtidigt bidra till ett genare vägnät med kortare körsträckor. Cirkulationsplatsen kommer minsta hastigheten och bidra med en lugnare trafik in till Örebro.</p>
<i>Friluftsliv och rekreation</i>	<p>Påverkar/-s förslaget av:</p> <ul style="list-style-type: none"> förutsättningar för rekreation/friluftsliv för alla medborgargrupper? riksintresse för friluftsliv? strandskyddet? Ligger planområdet inom/angr. till områden som identifierats som tysta? Innebär planen bullrande verksamhet som kan påverka tysta områden? tillgänglighet till motionsspår/ idrottsmöjligheter? barns tillgång till kojskogar /spontana lekplatser? närheten till park/naturområde? Tillgången till park & naturområde/boende? Utsikt över grönområde? grönområdets olika sociala funktioner (det vilda, artrika, stora skogen, aktivitetspark, lekvänliga, rofyllda, prydnadsparken etc.)? 	X			<p>Planförslaget skapar bostäder med närhet och kopplingar till rekreation och idrottsmöjligheter i omgivande naturområden, ex. Rostagårde, Karlsund, Häst-hagen och den tillkommande parken.</p>

Bedömning av förslagets miljöpåverkan utifrån ett SOCIALT perspektiv					
Aspekter att bedöma	Hjälppåfrågor för att underlätta bedömning	+ <i>Positiv påverkan.</i> <i>Ingen MKB.</i>	~ <i>Negativ påverkan.</i> <i>Kan generera MKB</i>	- <i>Betydande negativ påverkan.</i> <i>Genererar MKB</i>	Kommentarer eller beskrivning av ev. förändringar som genererats i planen/ärendet under arbetets gång. <i>Sammanfattning under övergripande rubrik, alternativt beskrivning per underrubrik</i>
<i>Fysiska störningar - risk och hot</i>	Påverkar/-s förslaget: <ul style="list-style-type: none"> • att miljö kvalitetsnormer (MKN) för buller, luft, partiklar m.m överskrids? • hälsorisker pga. ex. höga bullernivåer, dålig luft- och vattenkvalitet, störande vibrationer, ljusförhållanden? • finns särskilt känsliga grupper i området som kan påverkas mer än andra? 		X		De nya vägarna och ökade befolkningen i området kommer bidra med ökade bullernivåer i området.
Landskapsbild	<i>Ö-o Miljöprogram, Ö-o grönstruktur, Kulturminnen 1974. Fornminnesregistret, pågående kulturmiljöinventering</i>	Summa X=?	Summa X=?	Summa X=?	
<i>Områdets karaktär</i>	Påverkar/-s förslaget landskapstypen: <ul style="list-style-type: none"> • småbrutet landskap? • storskaligt landskap? • by- eller gårdsmiljö? • betydelsefulla utblickar eller siktlinjer av förslaget? 	-	-	-	Nej.
<i>Kulturhistoriska värden</i>	Påverkar/-s förslaget: <ul style="list-style-type: none"> • Skyddsvärt kulturlandskap eller by-/gårdsmiljö? • Industriminnet eller minnen från annat näringsfång? • Äldre vägar, murar, alléer, plats med tradition? • Finns fornlämningar el. kulturhistoriska lämningar? • Någon utpekad riksintressant kulturmiljö? • Något byggnadsminne, kyrkomiljö/begravn.splats? 		X		Stadsdelen Örnäs har fått sitt namn av villan som ligger strax intill planområdets nordöstra kant. Villan som byggdes runt sekelskiftet 1900 har höga arkitektoniska och kulturhistoriska värden likväl som tillhörande trädgård har ett starkt samband med å-stråket som förstärker områdets karaktär. Föreslagen exploatering kommer påverka villan med skala, höjd och skuggbildning. Exploateringen hålls därför ner i skala och höjd i planområdets norra del. Vid planområdets västra kant, på nuvarande idrottsplats, finns en trädrad som avgränsar planområdet mot koloniområdet. Koloniområdet har en väldigt låg skala och planerad exploatering kommer ha en högre skala.

Bedömning av förslagets miljöpåverkan utifrån ett SOCIALT perspektiv					
Aspekter att bedöma	Hjälppådrag för att underlätta bedömning	+	~	-	Kommentarer eller beskrivning av ev. förändringar som genererats i planen/ärendet under arbetets gång.
	Viktiga mål och principer att beakta. Gemensamt för samtliga aspekter är att kommunens budget och verksamhetsplan samt översiktsplan ska följas. Viktiga perspektiv: Barn, genus och mångfald	Positiv påverkan. Ingen MKB.	Negativ påverkan. Kan generera MKB	Betydande negativ påverkan. Genererar MKB	Sammanfattning under övergripande rubrik, alternativt beskrivning per underrubrik
					Befintlig trädrad utgör en betydelsefull övergång för att mildra skalpåverkan på koloniområdet. Om befintliga träd tas bort ska dessa ersättas med nya.
Stadsbild	Ö-o miljöprogram, Ö-o Grönstruktur, Bevarandeprogram för innerstadens bebyggelse, Kulturminnen 1974, Fornminnesregistret, pågående kulturmiljöinventering	Summa X=?	Summa X=?	Summa X=?	
<i>Områdets karaktär</i>	<ul style="list-style-type: none"> • Påverkar-s/understödjer förslaget områdets egenskaper? Öppet/slutet, privat/offentligt, grönt/hårdgjort? • Påverkas områdets skala? • Påverkas områdets orienterbarhet ex. i sin struktur eller kvartersform? • Är det integrerat omgivningen, hur blir sambanden? 	-	-	-	Planen kommer påverka områdets skala med en byggrätt på tio våningar. Omkringliggande bebyggelse utanför planområdet är mellan 2 till 6 våningar.
<i>Kulturhistoriska värden</i>	Påverkar-s förslaget <ul style="list-style-type: none"> • Kulturhistoriskt intressanta byggnader, bebyggelsemiljöer, parker, grönområden eller platser? • Industriminnet eller lämningar av annan äldre verksamhet/näringsfång? • Byggnadsminne, kyrkomiljö, begravningsplats? • Fornminnen eller kulturhistoriska lämningar? • Någon plats med tradition? 	-	-	-	Nej

Lagstiftning och behovsbedömningens syfte

EG-direktivet om miljöbedömningar av planer och program har införlivats i svensk lagstiftning genom ändringar bland annat plan- och bygglagen (PBL) och miljöbalken (MB) den 21 juli 2004 samt genom ändringar i förordningen om miljökonsekvensbeskrivningar (MKB) den 1 juli 2005.

Behovsbedömning är den allmänt använda benämningen på den analys som leder fram till ställningstagandet om huruvida en miljöbedömning behöver göras för planen eller inte. Kravet på att göra en miljöbedömning gäller enbart för de planer vars genomförande kan antas leda till en betydande miljöpåverkan. Behovsbedömningen ska göras utifrån kriterierna i både bilaga 2 och bilaga 4 till MKB-förordningen.

Syftet med en miljöbedömning är att integrera miljöaspekter i planen så att en hållbar utveckling främjas i enlighet med 6 kap. 11 § miljöbalken. Ett steg i miljöbedömningen är att upprätta en miljökonsekvensbeskrivning (MKB).

Kriterier för betydande miljöpåverkan:

Förordning (1998:905) om miljökonsekvensbeskrivningar - Bilaga 4

1. Planens eller programmets karaktäristiska egenskaper
I bedömningen skall särskilt beaktas i vilken utsträckning planen eller programmet
a) anger förutsättningarna för verksamheter eller åtgärder när det gäller plats, art, storlek och driftsförhållanden eller genom att fördela resurser,
b) har betydelse för andra planers eller programs miljöpåverkan,
c) har betydelse för integreringen av miljöaspekter särskilt för att främja en hållbar utveckling,
d) innebär miljöproblem som är relevanta för planen eller programmet, eller
e) har betydelse för genomförandet av gemenskapens miljölagstiftning.
2. Typen av påverkan och det område som kan antas bli påverkat
I bedömningen skall särskilt beaktas
a) sannolikheten, varaktigheten och frekvensen av påverkan och möjligheten att avhjälpa den,
b) påverkans totaleffekt,
c) påverkans gränsöverskridande art,
d) riskerna för människors hälsa eller för miljön,
e) påverkans storlek och fysiska omfattning,
f) vilken betydelse och sårbarhet som det påverkade området har på grund av intensiv markanvändning, överskridna miljökvalitetsnormer, kulturarvet eller speciella särdrag i naturen, och
g) påverkan på områden eller natur som har erkänd nationell, gemenskaps- eller internationell skyddsstatus. Förordning (2005:356).

Politiska mål och konsekvensbedömningar

Förutom lagstiftning skall i denna bedömning också övergripande politiska mål att beakta.

Övergripande lokala mål att beakta:

Finns publicerade på kommunens interna webbplats iOR, exempelvis kommunens budget och plan ("Övergripande strategier och budget", ÖSB) samt översiktsplan.

Programnämnd samhällsbyggnad har i beslut 2009-02-03 också prioriterat Örebro Miljöprogram, Örebro Grönstruktur, Transportplanen samt Vattenplanen för sitt verksamhetsområde.

Nationella mål att beakta:

Mål för *folkhälsopolitiken*: Skapa samhälliga förutsättningar till god hälsa på lika villkor för hela befolkningen

Mål för *barnpolitiken*: Barn och unga ska respekteras, ges möjlighet till utveckling och trygghet samt delaktighet och inflytande.

Mål för *jämställdhetspolitiken*: Kvinnor och män ska ha samma makt att forma samhället och sitt eget liv.

Mål för *integrationspolitiken*: Lika rättigheter, skyldigheter och möjligheter för alla oavsett etnisk och kulturell bakgrund.

Lathund

1. Processen

Tanken med checklisten är att den ska göras i ett tidigt skede av plan-/ärendeprocessen, tillsammans med andra kompetenser. Tanken är också att dokumentet ska vara processinriktad, dvs. om du kan se en potentiell påverkan ska du försöka göra anpassningar i förslaget för att sedan kunna revidera bedömningen i checklisten. Sådana anpassningar ska också dokumenteras. Checklisten är framförallt utformad för att fyllas i vid dator.

2. Uppbyggnad

2.1 De olika avsnitten

Checklisten är uppbyggt efter de **tre hållbarhetsaspekterna** – ekologiskt (gröna fält), ekonomiskt (blå fält) och socialt hållbar utveckling (rosa fält), **ett avsnitt för respektive aspekt.**

- **Försättsblad** med illustration och uppgifter om aktuellt ärende/plan.
- Beskrivning av **förutsättningar** för planen/ärendet.
- **Sammanfattning** av bedömningarna som gjorts under respektive aspekt. Här kan du även summera de kryss du markerat i den detaljerade bedömningen.
- **Resultat** av bedömningen.
- **Detaljerade bedömningar** för respektive aspekt.
- Beskrivning av **mål och syfte**.
- Denna **lathund**.

2.2 Ifyllnad av checklisten

Förklaringen av uppbyggnaden av checklisten följer kolumnordningen.

- I **Aspekter att bedöma** listas i **fetstil** de aspekter som lagtexten (PBL och Miljöbalken) anger ska bedömas i behovsbedömningen. I *kursiv stil* listas vår tolkning av lagtexten – dvs. ett tydliggörande av vad som ska bedömas. I **Hjälppåfrågor för att underlätta bedömningen** hittar du i *kursiv stil* de kommunala måldokument som bedömningen bör svara mot. Ett antal hjälpfrågor finns sedan listade till hjälp för att tydliggöra vad aspekten innebär, inte minst inom fysisk planering. Frågorna är tänkta att hjälpa dig i vad det du ska bedöma.

- Sedan följer själva **värderingen**, listat i **grönt, gult och rött**. Sätt kryss i den bedömning du/arbetsgruppen gör. **Grönt:** bedömningen görs att påverkan är positiv. **Gult:** förslaget innebär en negativ påverkan, men inte så pass stor att det krävs en MKB enligt lag. Ett kryss i den gula kolumnen innebär att konsekvensen bör föras in och redogöras för i planbeskrivningen om det gäller en fysisk plan. Om det blir många kryss i det gula fältet kan det **sammantaget** generera en MKB (kumulativ effekt). **Rött:** kryssas i när bedömningen görs att förslaget innebär en betydande negativ påverkan dvs. en MKB ska tas fram. (Om aspekten inte är aktuell, t.ex. om kulturlämnning inte finns i området, sätts inget kryss i värderingsfältet och i kommentarsfältet anges "ej relevant".)
- **Kommentarer. Beskrivning av ev. förändringar som genererats i planen under arbetets gång.** Här finns ett tomt fält där du kommenterar det som behövs för att förtydliga värderingen. Här kan du också lista de förändringar som behovsbedömningen kan ha genererat. Här kan man välja att kommentera ett helt avsnitt under den fetstilta rubriken eller varje delavsnitt för sig. Belys gärna konsekvenserna på både kort och lång sikt.

3. Hjälpmedel

Kartskikt för att underlätta bedömningen finns sedan tidigare för att bedöma ekologiska aspekter. En särskild webbkarta utarbetas för behovsbedömning: <http://zora.orebro.se/intramap2/> I dagsläget utgörs är denna inte fullständig. Strukturen i kartan följer checklisten. Kartskikten för de sociala aspekterna är indelade enligt NYKO 3, en indelning på stadsdelsnivå. De siffror du ser för befolkning o.d. måste därför relateras till hur området ser ut. Är halva området täckt av skog har det betydelse för hur befolkningen är spridd samt hur man ska tolka procentandelar.

4. Utskriftsinformation

Inför presentation för politiker o.d. kan du behöva skriva ut checklisten. Genom checklistans uppbyggnad kan du välja att bara skriva ut försättsblad, förutsättningar, sammanfattning och resultat. Den detaljerade bedömningen kan med fördel presenteras digitalt vid eventuell föredragning, alternativt skrivas ut då särskilda motiv finns. De sista avsnitten, mål och syfte och lathunden, skrivs aldrig ut.