

Årsberättelse 2022

Funktionsstödsnämnden

Beslutas av Kommunstyrelsen, den 14 mars 2023



Innehåll

1. Förslag till beslut.....	3
2. Förvaltningschefens bedömning och analys.....	4
2.1 Förvaltningschefens analys av verksamhetens resultat	4
2.2 Händelser av väsentlig betydelse	5
2.3 Förväntad utveckling	5
3. Sammanfattande iakttagelser.....	7
4. Nämndens bidrag till utveckling inom kommunens verksamhetsmål	10
4.1 Målområde 1 Örebro i sin fulla kraft	11
4.2 Målområde 2 Lärande, utbildning och arbete genom hela livet i Örebro	14
4.3 Målområde 3 Ett tryggt och gott liv för alla i Örebro	17
4.4 Målområde 4 Örebro skapar livsmiljöer för god livskvalitet	23
4.5 Målområde 5 Ett klimatpositivt Örebro med friska ekosystem och god biologisk mångfald	27
4.6 Målområde 6 Hållbara och resurseffektiva Örebro.....	31
5 Analysunderlag – ekonomi.....	35
5.1 Enheternas ekonomiska resultat	35
5.2 Intäkts- och kostnadsutveckling.....	40
5.3 Verksamheternas ekonomiska resultat	40
5.4 Investeringar	46
6. Fem år i sammandrag.....	47

1. Förslag till beslut

År 2022 är året då förvaltningen klev in i det som i folkmun har kallats för den nya normala. Det är en stor omställning i en tid som fortfarande är oviss och som påverkas av att organisationen har befunnits i långvarig kris. Långsiktiga effektivitetsmål har behövs att omprövats, pausats och omarbetats vilket har påverkat organisationen. Det handlar om återhämtning, återuppbyggande och säkerställande av nämndens grunduppdrag. Ett av de största områdena att hantera är kompetensförsörjningsutmaningen, en utmaning som kräver samarbete med andra. Många olika processer är i gång men de kräver mer för att nå önskade effekter. Nämnden är engagerad i många olika utvecklingsprocesser och bidrar till en helhet, likväl skapar förutsättningar för att stärka och säkra grunduppdraget. Samverkan och samarbete med det civila samhället samt över nämndgränserna har under året stärkts vilket har bidragit till en större delaktighet i samhället för den målgrupp som nämnden stödjer. Den ökade delaktigheten och självbestämmandet är viktiga faktorer för att tillgodose behoven för servicemottagarna, nu och i framtiden. Vi behöver utrymme att utföra det som vi är satta att göra - tillhandahålla stöd och service till vissa funktionssnedsatta enligt gällande lagstiftningar - att vi utvecklar våra arbetssätt, värderar, bedömer och tar bort det som inte bidrar till grunduppdraget. Vi vågar skala ner och värna om det som skapar värde för de vi är till för.

Funktionsstödsnämnden redovisar för 2022 en negativ avvikelse om 19,2 mnkr mot budget. Underskottet motsvarar 2,1 % av årets budgeterade kostnader. Nämndens verksamheter har fått 8,1 mnkr i ersättning för sjuklönekostnader till följd av covid-19 under perioden januari-mars enligt samma princip som föregående år. Kompensationen för merkostnader har bedömts mildrat ett annars potentiellt högre underskott inom nämnden. Verksamheterna arbetar aktivt med att få en ekonomi i balans men har under flera år ålagt stora effektiviseringsuppdrag.

Socialförvaltningens förslag till Funktionsstödsnämnden.

1. Informationen läggs till handlingarna.
2. Årsberättelse 2022 överlämnas till Kommunstyrelsen för vidare hantering.

2. Förvaltningschefens bedömning och analys

Kommunfullmäktige ska årligen ta ställning till om kommunens nämnder ska beviljas ansvarsfrihet eller ej. Eftersom Örebro kommuns nämndorganisation förändras till 2023 och flera nämnder upphör och inte kan ta beslut om Årsberättelsen, har nämnden tagit fram en preliminär årsberättelse med bokslutsprognos som redovisades i decembersammanträdet och kan utgöra underlag för fullmäktiges ansvarsprövning avseende 2022.

2.1 Förvaltningschefens analys av verksamhetens resultat

År 2022 är året då förvaltningen klev in i det som i folkmun har kallats för den nya normala. Det är en stor omställning i en tid som fortfarande är oviss och som påverkas av att vi som organisation befunnit oss i långvarig kris. Långsiktiga effektivitetsmål har behövts att omprövats, pausats och omarbetats vilket har påverkat organisationen. Tidigare gjordes detta för att fokusera på att rädda liv men i och med den nya normala har detta syfte bytt skepnad, varpå det nu handlar om återhämtning, återuppbyggande och säkerställande av vårt grunduppdrag. Förvaltningen befinner sig i en utmanande tid, en tid som väntas pågå länge. Ett av de största områdena att hantera är kompetensförsörjningsutmaningen, en utmaning som kräver samarbete med andra. Det finns många olika processer i gång men de är inte tillräckliga utan kräver mer för att nå önskade effekter. En negativ effekt av detta är att vi nu ser att arbetsmiljön påverkas på flera olika nivåer inom förvaltningen. Det är mycket oroväckande då det i sin tur påverkar vårt grunduppdrag och kvaliteten på insatserna.

Förvaltningen är trots detta engagerade i många olika utvecklingsprocesser och bidrar till en helhet likväl skapar förutsättningar för att säkra grunduppdraget. Bland annat så ser vi att samverkan och samarbetsförmågan har stärkts varpå vi arbetar tillsammans över nämndgränserna. Exempelvis när det kommer till nya kompetensområden men också att vi krokas arm med det ack så viktiga civila samhället och på så vis lyckas främja en större delaktighet i samhället för de vi stödjer.

Det ekonomiska läget har under pandemins tid präglats av försiktighetsprinciper, vilket påverkar ekonomin på både kort och lång sikt när det kommer till de planerade åtgärderna för att nå en ekonomi i balans. Dessa åtgärder tar sin grund i att effektivisera genom utveckling. Detta har vi förutspått men inte kunnat åtgärda i den omfattning som krävts varpå vi nu ser konsekvenserna av faktorer så som höga kostnader för sjukfrånvaro och övertid. Vi ser även att förvaltningen riskerar att få ökade kostnader över tid som är direkt kopplade till utvecklingsarbeten som har varit tvungna att skjutas på framtiden eller till viss del saktat ner. Då många kompetensutvecklingsinsatser inte kunnat genomföras så ser vi att vi har en utvecklings- och kompetensutvecklingsskuld som behöver arbetas med så snabbt som möjligt, för att kunna bedriva grunduppdraget som vi är tillsatta att utföra. Viljan och ambitionen är alltså hög att ta igen det som tappats under dessa år. Dock måste allt arbete balanseras mot verksamhetens och medarbetarnas behov av återhämtning - ett fokus som är nödvändig för att främja en hållbar organisation.

2.2 Händelser av väsentlig betydelse

Förvaltningen står i en utmanande situation när det kommer till kompetensförsörjning, likväl att vi sedan coronapandemin har en kompetensutvecklingskund. Detta gör att vi sammantaget har identifierat utmaningar inom alla områden dvs **Attrahera**, **Rekrytera**, **Utveckla**, **Behålla** och **Avveckla** (ARUBA). De lösningar som redan finns på plats är bra och fungerande, men inte tillräckliga. Den stora utmaningen är att på ett samlat sätt hitta lösningar för olika former av målkonflikter och påverkansfaktorer som kan inkluderas för att säkra kompetensförsörjningen inom vården och omsorgen då vår främsta resurs är våra medarbetare.

Flera utvecklingsarbeten har avstannat som sammantaget bidrar till en utvecklingskund som måste hanteras nu. Utöver detta så sker flertalet olika och omfattande kommundemensamma satsningar som kräver både tid och resurser från förvaltningen. För att nämna några så är det; informationssäkerhet, förbättrad informationshantering (FIHA), förflyttning mot aktivitetsbaserat arbetsätt (NOD), nytt verksamhetssystem inom Social välfärd, Nära Vård-reformen etcetera. Sammantaget bidrar detta till olika former av prioriteringar och ställningstagande som kan komma att påverka de interna processerna. Detta innebär hårda prioriteringar kopplat till vad som är möjligt att genomföra på kort och lång sikt för att klara av utmaningen med de ekonomiska, arbetsmiljömässiga och kvalitetsmässiga konsekvenser som vi ser i våra uppföljningar.

Under året har en kris följts av ytterligare kriser – det säkerhetspolitiska läget till följd av kriget i Ukraina samt det våldsamma upplopp som skedde i Örebro under påsken samt efterföljande manifestationer. Dessa händelser har bidragit till att vår krisberedskap har satts på prov och testats utifrån olika situationer. Vi har en god beredskap och etablerade kanaler för kommunikation, men alla dessa erfarenheter behöver beaktas och tas om hand för att ytterligare utveckla förvaltningens krisberedskapsarbete - mycket är gjort, men mycket är kvar att utveckla.

2.3 Förväntad utveckling

Sammantaget kan man se att den fulla vidden av den långvariga krisen och allt annat som händer i omvärlden fortfarande inte är helt klarlagd. Effekterna för verksamhet, servicemottagare och medarbetare är i nuläget svårt att forma ett helhetsgrepp om, likväl svårt att hantera i sin helhet. Det som kan konstateras är att vi har en hel del "skulder" som måste hanteras framåt, både kort- och långsiktigt. Vi ser att fokus behöver vara på att skapa förutsättningar för att utveckla en ekonomiskt hållbar och kvalitativt stärkt verksamhet genom att behålla det som är gott, förändra arbetsätt i det som verksamheten förfogar över och också ta bort det som inte ger den effekt som förutspåddes. Vi måste våga prova och sedan omvärdera åtgärder för att bidra till att medborgaren får det stöd som hen har rätt till och behov av. För att klara detta så behöver medarbetarna få tid för återhämtning, för att med kraft och engagemang vara delaktiga i denna resa. Det är i dagsläget svårt att sja om då kompetensförsörjningsutmaningen påverkar helheten.

Dock finns det ett intresse och en vilja hos medarbetarna att ändra uppfattning om tidigare arbetsätt och skapa förändringar framåt som utgår från att fortsätta

digitalisera det som är möjligt att digitalisera. Nu finns inte orken fullt ut att göra allt efter den långvariga pandemin varpå vi behöver satsa på att stärka detta gemensamt i kommunen som helhet för att bidra till ett lustfyllt lärande som inte känns betungande.

Utifrån det aktuella ekonomiska läget så krävs det att verksamheterna fortsätter det goda arbete som pågår, men förutsättningarna behöver förbättras för att ge utrymme och ork till verksamheterna att ta ytterligare krafttag i arbetet för att nå en ekonomi i balans. Effekterna av den långvariga krisen kommer att påverka oss ett par år framåt. Utifrån detta prognosticerade läge så krävs det att vi verkligen får utrymme att ta vara på det som vi är satta att göra - det vill säga tillhandahålla stöd och service till vissa funktionssnedsatta enligt gällande lagstiftningar - och att vi i det lilla utvecklar våra arbetssätt, värderar, bedömer och tar bort det som inte bidrar till grunduppdraget. Att vi vågar skala ner och värna om det som skapar värde för de vi är till för. Förvaltningen är redo att anta utmaningen och vi är redo att göra det tillsammans!

3. Sammanfattande iakttagelser

Nedan sammanfattas nämndens bidrag till utveckling inom de sex målområdena. Nämnden redovisar de viktigaste Positiva iakttagelser och Förbättringsområden som finns inom varje målområde.

Målområden	Positiva iakttagelser	Förbättringsområden
Örebro i sin fulla kraft	<ul style="list-style-type: none"> • Ökat samarbete med civilsamhälle och näringsliv. • Intresset för målgruppen och inkludering ses öka hos både civilsamhälle och näringsliv. • Servicemottagarnas självständighet och delaktighet stärkts genom medarbetares utbildningar samt ökad samverkan med civilsamhället. • Andelen personer som arbetar heltid inom förvaltningen har ökat, både för kvinnor och män. 	<ul style="list-style-type: none"> • Nå ut till nämndens målgrupp kommunikativt gällande aktiviteter – analysera och reflektera kring frånvaron på anordnade aktiviteter • Arbeta med kommunikationen till allmänheten för att öka förståelsen för lagstiftningens intentioner med den ökade självbestämmandet för nämndens målgrupper.
Lärande, utbildning och arbete genom hela livet i Örebro	<ul style="list-style-type: none"> • Ökad samverkan mellan Förvaltningen för sociala insatser, Vård- och omsorgsförvaltningen, FUFAs och HR för att tillsammans ta sig an kompetensförsörjningsutmaning. • Nämndens arbete med att ta emot praktikanter är långsiktigt givande och ger stöd framtida kompetensförsörjning. 	<ul style="list-style-type: none"> • Identifierat negativa konsekvenser såsom brister i attraktivitet, kvalitet och arbetsmiljö. Arbetet behöver anta ett kommunövergripande perspektiv för att komma tillrätta med utmaningen. • Fortsätta gemensamma tag kopplat till kompetensförsörjning.
Ett tryggt och gott liv för alla i Örebro	<ul style="list-style-type: none"> • Ökad samverkan mellan Förvaltningen för sociala insatser, Vård- och omsorgsförvaltningen, FUFAs och HR för att tillsammans ta sig an kompetensförsörjningsutmaning. 	<ul style="list-style-type: none"> • Identifierat negativa konsekvenser såsom brister i attraktivitet, kvalitet och arbetsmiljö. Arbetet behöver anta ett kommunövergripande perspektiv

Målområden	Positiva iakttagelser	Förbättringsområden
	<ul style="list-style-type: none"> Nämndens arbete med att ta emot praktikanter är långsiktigt givande och ger stöd i framtida kompetensförsörjning. 	<ul style="list-style-type: none"> för att komma tillrätta med utmaningen. Fortsatta gemensamma tag kopplat till kompetensförsörjning.
Örebro skapar livsmiljöer för god livskvalitet	<ul style="list-style-type: none"> Funkissommars aktiviteter har genomförts där trygghetsskapande bidrar till en aktiv fritid tillsammans med civilsamhälle och näringsliv. Fler samarbetsytor och stort intresse för att inkludera målgruppen funktionsnedsatta i deras ordinarie verksamheter har skett. Nämndens arbete mot en hälsofrämjande vardag för servicemottagare har utvecklats. Effekter ses innefattar förbättrad ork och ökat välmående hos nämndens målgrupper. Nämnden har breddat utbildningsbakgrunden för att locka fler medarbetare med efterfrågad kompetens. Rätt kompetens skapar förutsättningar för att tillgodose goda livsmiljöer och livskvalitet för nämndens målgrupper. 	<ul style="list-style-type: none"> Kommunövergripande processer när det gäller nämndens behov av lokaler och bostäder påvisar flertalet processbrott som behöver åtgärdas. Nuläget visar konsekvenser som direkt drabbar den enskilda medborgaren utifrån livsmiljö och livskvalitet. Framledes har identifierats att hälsoombuden kan bidra i arbetet med ”Funkissommar” som ambassadörer i verksamheterna samt komma med feedback på upplägget till ansvariga ur ett verksamhetsnära perspektiv
Ett klimatpositivt Örebro med friska ekosystem och god biologisk mångfald	<ul style="list-style-type: none"> Aktivitet är planerad för hösten att med stöd av hållbarhetsstrategier inom KSF bidra med kunskap. Den ökade kompetensen hos förvaltningens chefer förväntas ge effekter kopplat till hållbarhet i förvaltningens verksamheter. Ökad medvetenhet och kunskap kring miljöarbete hos både medarbetare och servicemottagare. 	<ul style="list-style-type: none"> Fortsatt arbete för att öka kunskapen kring social, ekologisk och ekonomisk hållbarhet.
Hållbara och resurseffektiva Örebro	<ul style="list-style-type: none"> Nämndens arbete med bemanningsekonomi såsom hälsosamma scheman, samplanering mellan 	<ul style="list-style-type: none"> Arbetet med bemanningsekonomi har försvärats av den rådande kompetensförsörjningsutmaningen

Målområden	Positiva iakttagelser	Förbättringsområden
	<p>verksamheter, effektivt nyttjande av resurstid som ett led i heltidsresan fortsätter.</p> <ul style="list-style-type: none">• Digitalisering fortsätter i verksamheterna. I höst kommer digital utrustning att finnas ute i förvaltningens verksamheter för att utvecklingen ska ske på plats tillsammans med servicemottagare.• Digitalisering fortsätter i verksamheterna i samarbete med Trainstation för att väcka upptäckarglädje och öka sina digitala kunskaper.	<ul style="list-style-type: none">• Kompetensförsörjningsproblematiken ses ge negativa effekter på chefsfunktionen som får lägga mycket tid på rekrytering och bemanning, vilket begränsar möjligheten till kvalitet- och verksamhetsutveckling.• Utmaning finns att producera lokaler och bostäder till så låga kostnader som möjligt samtidigt som de ska erbjuda möjlighet till flexibelt utförande och möta den enskildes behov.• Arbetet med <i>Discover by Örebro 2.0</i> har försenats något och förväntas implementeras under 2023.

4. Nämndens bidrag till utveckling inom kommunens verksamhetsmål

Funktionsstödsnämnden har ansvar för att inom sitt verksamhetsområde

- säkerställa att grunduppdraget enligt nämndreglementet utförs,
- bidra till utveckling inom Kommunfullmäktiges mål i Övergripande strategier och budget (ÖSB),
- arbeta med en systematisk verksamhetsutveckling av kommunens verksamhet och
- upprätthålla god ekonomisk hushållning.

Detta ska utföras i enlighet med den politiska ambitionen och de principer som ÖSB förmedlar. God ekonomisk hushållning säkerställs huvudsakligen i grunduppdraget och uppnås om nämnden utför sin verksamhet väl, kan betala för den och inte skjuter över betalningsansvaret på framtiden. För att uppnå god ekonomisk hushållning krävs också en god planering av varje nämnds resurser.

I kapitel 4 sammanfattas uppföljningen av effekterna av nämndernas arbete för att bidra till utveckling inom Kommunfullmäktiges målområden. Inom varje målområde redogör nämnden för:

- en sammanfattande analys av målområdet utifrån nämndens bidrag till utvecklingen inom Kommunfullmäktiges mål, egna nämndmål samt inriktningar. Analysen har sin utgångspunkt i medborgarperspektivet och framhåller vilka effekter medborgarna kan förvänta sig, och vilka orsaker vi ser till att vi inte når önskade resultat där så är fallet. Här beskrivs också planerad och önskad utveckling
- en kort lista av de viktigaste Positiva iakttagelser och Förbättringsområden inom målområdet.
- utfall för indikatorer. Indikatorerna ska signalera i vilken utsträckning nämnden bidrar till målinriktad utveckling och ett säkrat grunduppdrag.

Inom varje kommunfullmäktigemål eller kluster av mål ger nämnden en kort beskrivning av utvecklingen inom Kommunfullmäktiges mål och inriktningar. Nämnden har i verksamhetsplanen sorterat in respektive kommunfullmäktigemål enligt något av följande tre alternativ:

- Att nämnden beskriver vad nämnden ska uppnå genom en insats (utifrån Kommunfullmäktiges mål och inriktningar) som kommer leda till önskvärd utveckling (ett eller flera åtaganden).
- Att nämnden beskriver hur nämnden bidrar till utveckling genom sitt arbete med grunduppdrag och redan etablerade arbetssätt.
- Att nämnden beskriver varför målet inte bedöms som relevant för nämnden.

Nämndernas uppföljning är fokuserad på avvikelserapportering, vilket är i linje med den tillsynsstyrning som kommunen tillämpar. Beskrivningar av goda resultat hålls korta eller utelämnas för att ge utrymme för att beskriva de områden där ytterligare förbättringar bör ske.

4.1 Målområde 1 Örebro i sin fulla kraft

4.1.1 Sammanfattande analys av bidraget till utveckling inom målområde 1

Det finns ett stort samarbete med civilsamhälle och näringsliv som har lett till fler samarbetsytor och stort intresse för att inkludera målgruppen funktionsnedsatta i deras ordinarie verksamheter. Intresset för målgruppen och inkludering ses öka hos både civilsamhälle och näringsliv. Under året har förvaltningen tex bidragit i Open Art med konstverk, arbetat med att skapa ökade förutsättningar för valdeltagande hos servicemottagare och producerat två dokumentärer om inflytande och delaktighet samt dess värde för funktionsnedsatta personer. Ett utvecklingsområde är att nå ut till målgruppen själva kommunikativt samt att det upplevs svårt att få dessa till att delta på aktiviteter. Anledning till detta behöver analyseras och utvärderas för att undersöka bristen på närvaro till de anordnade aktiviteterna.

Förvaltningens arbete med att på olika sätt stärka servicemottagarens självständighet och delaktighet fortsätter med bland annat utbildning i Alternativ Kompletterade Kommunikation (AKK), arbetet enligt Individens Behov I Centrum (IBIC) samt en ökad samverkan med civilsamhället.

Uppnådda effekter ses i en förbättring hos vissa servicemottagare att göra egna val, bättre upplevd hälsa och nöjda servicemottagare då möjligheten att påverka och själv bestämma har ökat. Framledes är det viktigt att arbeta med kommunikation till allmänheten för att öka förståelsen för lagstiftningens intentioner med det ökade självbestämmandet för målgruppen. Effekter påvisas även i en förbättrad dokumentation hos medarbetarna, vilket kvalitetssäkrar för uppföljning och analys.

Positiva iakttagelser	Förbättringsområden
<ul style="list-style-type: none"> • Ökat samarbete med civilsamhälle och näringsliv. • Intresset för målgruppen och inkludering ses öka hos både civilsamhälle och näringsliv. • Servicemottagarnas självständighet och delaktighet stärkts genom medarbetares utbildningar samt ökad samverkan med civilsamhället. • Andelen personer som arbetar heltid inom förvaltningen har ökat, både för kvinnor och män. 	<ul style="list-style-type: none"> • Nå ut till nämndens målgrupp kommunikativt gällande aktiviteter – analysera och reflektera kring frånvaron på anordnade aktiviteter • Arbeta med kommunikationen till allmänheten för att öka förståelsen för lagstiftningens intentioner med den ökade självbestämmandet för nämndens målgrupper.

Måluppfyllelse för indikatorer

Indikatorer inom målområde 1	Utfall 2020	Utfall 2021	Utfall 2022	Målvärde 2022
Andel personer som arbetar heltid, kvinnor och män *	Tot: 84,4 % K: 83,9 % M: 85,8 %	Tot: 86,2% K: 86 % M: 86,8 %	Tot: 88,4 % K: 89 % M: 90,4 %	Öka
Nationella brukarenkäten: Nöjd med sin insats**: Andel servicemottagare som vet vem de ska prata med om denne inte är nöjd i sin insats.	Resultaten är indelade utifrån insats nedan.	Resultaten är indelade utifrån insats nedan.	Resultaten är indelade utifrån insats nedan.	Minst 75 %

Gruppbostad LSS - Brukaren vet vem hen ska kontakta om något är dåligt hemma	75 %	76 %	Resultatet kommer till delår 1 2023	Behålla/ Öka
Servicebostad LSS - Brukaren vet vem hen ska kontakta om något är dåligt hemma	86 %	77 %	Resultatet kommer till delår 1 2023	Behålla
Daglig verksamhet LSS - Brukaren vet vem hen ska kontakta om något är dåligt	87 %	90 %	Resultatet kommer till delår 1 2023	Behålla
Personlig assistans - Brukaren vet vem hen ska prata med om något fungerar dåligt med assistenterna	87 %	84 %	Resultatet kommer till delår 1 2023	Behålla
Boende särskild service SoL - Brukaren vet vem hen ska kontakta om något är dåligt hemma	86 %	85 %	Resultatet kommer till delår 1 2023	Behålla
Boendestöd SoL - Brukaren vet vem hen ska kontakta om något är dåligt med boendestödet	90 %	77 %	Resultatet kommer till delår 1 2023	Behålla
Sysselsättning SoL - Brukaren vet vem hen ska kontakta om något är dåligt på sysselsättningen	90 %	92 %	Resultatet kommer till delår 1 2023	Behålla
Barn- och ungdomsverksamheten*** Barnbostad	För låg svarsfrekvens	För låg svarsfrekvens	Resultatet kommer till delår 1 2023	Öka
<p><i>*Indikatorn andel personer som arbetar heltid särredovisat för kvinnor och män är en långsiktig indikator avseende jämställdhet och lika förutsättningar.</i></p> <p>**Nationella brukarenkäten <i>Brukarundersökning genomförs årligen genom deltagande i SKR nationella brukarundersökning för funktionshinderområdet. Undersökningen kan bland annat ge svar på måluppfyllelse till dem bärande principerna i LSS-lagstiftning. Resultatet bryts om möjligt ner på enhetsnivå. Resultaten publiceras i Kolada, Jämnföraren. Utifrån brukarundersökningens resultat, tar verksamheterna fram aktiviteter för arbete med att vidmakthålla eller förbättra verksamheten. Andel servicemottagare som vet vem de ska prata med om de inte är nöjda med sin insats avser spegla möjligheten för de medborgare som är inom nämndens ansvarsområdes möjlighet att påverka sin framtid och sina förutsättningar. Målvärdet är nationellt satt till 75 % (utifrån "Kommunernas Kvalitet I Kortbet" - K Kirk's rekommendationer) och då förvaltningens utfall överstiger detta väljs målvärdet "behålla".</i></p> <p><i>*** Omarbetning av socialtjänsten material CONNECT till egenkontrollfrågor för barnbostad har påbörjats av EC och boendepedagoger. Connect är det material socialtjänsten använder för att bedöma om barn som är föremål för utredning hos socialtjänsten får sina behov av närhet, trygghet och miljö tillgodosedda i det hem de bor i.</i></p>				

4.1.2 Beskrivning av bidrag till Kommunfullmäktiges mål och inriktningar

Här redovisas hur nämnden ska bidra (vilka effekter som ska uppnås) till utveckling inom de olika målen i målområde 1. Indikatorer för målområdet redogörs för i ovanstående tabell.

KOMMUNFULLMÄKTIGEMÅL 1.1

I Örebro kommun ska skillnaderna i livsvillkor och förutsättningar mellan kön, socioekonomisk ställning, funktionsnedsättning och geografiska skillnader minska

Funktionsstödsnämnden bidrar till målet genom att i sitt grunduppdrag arbeta utifrån värdegrunden (Helhet, Ansvar, Respekt och Delaktighet) som grund i samtliga verksamheter, allt utförande och i

samtliga kontakter som sker. Denna värdegrund bidrar även till att utjämna de i grunden ojämlika förutsättningarna som finns kring såväl psykisk som fysisk hälsa. Värdegrunden lyder:

Vi respekterar alla människors lika värde, rätt till personlig integritet och självbestämmande. Våra insatser kännetecknas av tilltro, öppenhet och teamarbete på alla plan och i alla kontakter. Vi värnar om rätten till delaktighet och inflytande över den egna tillvaron.

Vi har en humanistisk människosyn och arbetar utifrån ett rehabiliterande förhållningssätt där vi ser hela människan – hela livet. Vi ger service på lika villkor genom att utgå från individuella behov och önskemål.

Våra medarbetare är värdefulla och avgörande för att tillgodose goda livsvillkor för den enskilde. Vi tar tillsammans ansvar för verksamhetens kvalitet i en miljö där alla strävar mot samma mål och åstadkommer ständiga förbättringar.

KOMMUNFULLMÄKTIGEMÅL 1.2

Örebro kommun ska förbättra förutsättningarna för medborgarna att påverka sin framtid och vårt demokratiska samhälle

Funktionsstödsnämnden bidrar till målet genom att i sitt grunduppdrag arbeta för att öka tillgänglighet och delaktighet för personer med funktionsnedsättningar. Detta sker exempelvis genom att i det dagliga arbetet stödja och arbeta för att stärka våra servicemottagares delaktighet och självständighet i kontakter med samhället men även genom enskilda insatser så som att informera och möjliggöra valdeltagande i samband med val.

Nämndens verksamheter ger även möjlighet till inflytande och delaktighet genom flera olika etablerade forum så som brukarråd, barnråd, representation i kommunala tillgänglighetsrådet (KTR) och dialogforum med intresseorganisationer.

KOMMUNFULLMÄKTIGEMÅL 1.3

Örebro kommun ska stärka förutsättningarna för en samverkan med civilsamhället, näringslivet och andra offentliga aktörer

KOMMUNFULLMÄKTIGEMÅL 1.4

Kultur- och fritidslivet i Örebro kommun ska vara tillgängligt för alla

INRIKTNING 1.a

Stödet till civila samhället ska stärkas. Kommunens verksamheter ska tillsammans med det civila samhället och andra aktörer hitta nya former för samverkan i arbetet för ökad gemenskap och inkludering.

Funktionsstödsnämnden bidrar till målen genom att i sitt grunduppdrag arbeta för att öka samverkan med civilsamhället och andra aktörer såväl inom som utanför kommunens organisation – samverkan utgår från individernas förutsättningar och behov med rehabiliterande arbetsätt och IBIC (Individens Behov I Centrum) som grund.

Nämnden anordnar självständigt och gemensamt med andra aktörer aktiviteter och tillhandabåller stöd som möjliggör servicemottagarna delaktighet i aktiviteter även utanför nämndens arrangemang, vilket leder till en aktiv och meningsfull fritid.

Inriktning/-ar som nämnden omhändertagit inom målområdet:

- 1.c Örebro kommun ska stödja och tillvarata det civila samhället och dess aktörer i deras integrationsfrämjande arbete för att stärka språk och sociala kontakter såväl som fysisk och psykisk hälsa.
- 1.d Skapa förutsättningar för språkutbildning inom kommunala verksamheter för anställd personal samt för att möjliggöra anställning inom välfärdsverksamheter.

Funktionsstödsnämnden bidrar till inriktningarna genom att i sitt grunduppdrag samverka med flera olika aktörer i syfte att säkra att servicemottagarnas rätt tas till vara och att de i så stor utsträckning som möjligt kan leva som andra. Nämndens verksamheter arbetar aktivt med att stärka språk och kommunikationsmöjligheter såväl för servicemottagarna som för medarbetarna – självständigt såväl som i samverkan med andra aktörer.

- 1.e Kulturkvarteret har etablerats som Örebros nya mötesplats och ett nav för skapande, demokrati och medborgarinflytande. Ett särskilt fokus ska vara att locka fler barn, ungdomar och nya grupper.

Funktionsstödsnämnden bidrar till inriktningen genom att i sitt grunduppdrag samverka med den nyöppnade verksamheten och lyfta nämndens målgrupps behov och förutsättningar för att verka för att tillgängliggöra verksamheten även för denna målgrupp i största möjliga utsträckning.

4.2 Målområde 2 Lärande, utbildning och arbete genom hela livet i Örebro

4.2.1 Sammanfattande analys av bidraget till utveckling inom målområde 2

Att klara dagens rådande kompetensförsörjningsutmaning och ha bemanning på plats i våra verksamheter är av hög prioritet. Det ses en ökad samverkan mellan Förvaltningen för sociala insatser, Vård- och omsorgsförvaltningen, Förvaltningen för utbildning försörjning och arbetet (FUFA) och HR-avdelningen för att tillsammans ta sig an den kompetensförsörjningsutmaning vi alla står i på olika sätt – dels genom akuta åtgärder där rekrytering av medarbetare till våra verksamheter prioriterats i kommunen, dels genom långsiktiga åtgärder med yrkesutbildningar, språksatsningar i skolan etcetera. Inga stora förbättringar i verksamheten kopplat till kompetensförsörjningen ses ännu, då detta hör samman med den samhällsutmaning som finns i övriga kommuner i landet och som är stor. Däremot har vi identifierat negativa konsekvenser kopplat till kompetensförsörjningsutmaningen såsom brister i attraktivitet, kvalitet och arbetsmiljö. Arbetet behöver anta ett kommunövergripande perspektiv för att komma till rätta med utmaningen. Bedömningen är att effekten hade varit ännu allvarigare för våra verksamheter om vi inte hade arbetat med utmaningen gränsöverskridande tillsammans.

Nämndens fortsatta goda arbete med att ta emot praktikanter är långsiktigt givande och ger ett stöd till framtida kompetensförsörjning. Praktikperioden ska ge praktikanterna en uppfattning om yrket, nämndens målgrupper och insatser, vilka arbetsuppgifter som kan förekomma samt ge förvaltningen möjlighet att knyta framtida medarbetare till sitt ansvarsområde. Ett omtag har skett kopplat till processen för mottagande av studenter där förvaltningen har breddat intaget. Effekter som ses är att praktiken är en av flera rekryteringsvägar.

Positiva iakttagelser	Förbättringsområden
<ul style="list-style-type: none"> Ökad samverkan mellan Förvaltningen för sociala insatser, Vård- och omsorgsförvaltningen, FUFA och HR för att tillsammans ta sig an kompetensförsörjningsutmaning. Nämndens arbete med att ta emot praktikanter är långsiktigt givande och ger stöd framtida kompetensförsörjning. 	<ul style="list-style-type: none"> Identifierat negativa konsekvenser kopplat till kompetensförsörjningsutmaningen såsom brister i attraktivitet, kvalitet och arbetsmiljö. Arbetet behöver anta ett kommunövergripande perspektiv för att komma tillrätta med utmaningen. Fortsatta gemensamma tag kopplat till kompetensförsörjning.

Måluppfyllelse för indikatorer

Indikatorer inom målområde 2	Utfall 2020	Utfall 2021	Utfall 2022	Målvärde 2022
*Nationella brukarundersökningen: Trygghet - Andel servicemottagare som känner sig trygga med alla i personalen.	Resultat utifrån insatser nedan.	Resultat utifrån insatser nedan.	Resultat utifrån insatser nedan.	Minst 75 %
Trygghet i daglig verksamhet LSS - Brukaren känner sig trygg med alla i personalen	85 %	90 %	Resultatet kommer till delår 1 2023	Behålla
Trygghet i SoL sysselsättning - Brukaren känner sig trygg med alla i personalen	89 %	88 %	Resultatet kommer till delår 1 2023	Behålla
** Trygghet inom Barn och ungdomsverksamheten (korttidsboende och fritidsverksamhet) – Personalen pratar så att jag förstår?	För låg svarsfrekvens*	Korttidsb: 77 % Fritids: 77 %	Resultatet kommer till delår 1 2023	Öka
***Andel utbildade boendestödjare i förhållande till samtliga stödbiträden och boendestödjare	78 %	74 %	Resultatet kommer till delår 1 2023	Öka

Kommentarer till indikatorernas prognos

***Nationella brukarundersökningen**

Brukarundersökning genomförs årligen genom deltagande i SKR nationella brukarundersökning för funktionshinderområdet. Undersökningen kan bland annat ge svar på måluppfyllelse till dem bärande principerna i LSS-lagstiftning. Resultatet bryts om möjligt ner på enhetsnivå. Resultaten publiceras i Kolada, Jämföraren. Utifrån brukarundersökningens resultat, tar verksamheterna fram aktiviteter för arbete med att vidmakthålla eller förbättra verksamheten. Målvärdet är nationellt satt till 75 % och utifrån från "Kommunernas Kvalitet I Kortbet" - Kkik's rekommendationer.

*** En omarbetning av socialtjänstens material CONNECT till egenkontrollfrågor för barnbostad är gjord av EC och boendepedagoger. CONNECT är det material socialtjänsten använder för att bedöma om barn som är föremål för utredning hos socialtjänsten får sina behov av närhet, trygghet och miljö tillgodosedda i det hem de bor i.*

****Indikatorn andel utbildade boendestödjare i förhållande till samtliga stödbiträden och boendestödjare mäter andelen utbildade boendestödjare mot totalt antal boendestödjare och stödbiträden där även de utan adekvat utbildning inkluderas. I måttet ingår samtliga månadsanställda men ej timanställda. Detta avser både spegla målet som god arbetsgivare, genom att vi attraherar och behåller utbildad personal, men även långsiktig attraktionskraft som utförare för våra servicemottagare.*

4.2.2 Beskrivning av bidrag till Kommunfullmäktiges mål och inriktningar

Här redovisas hur nämnden ska bidra (vilka effekter som ska uppnås) till utveckling inom de olika målen i målområde 2. Indikatorer för målområdet redogörs i ovanstående avsnitt.

KOMMUNFULLMÄKTIGEMÅL 2.1

Måluppfyllelsen i skolan ska öka

KOMMUNFULLMÄKTIGEMÅL 2.2

Utbildning i Örebro ska bedrivas i en trygg lärandemiljö som stimulerar eleven till att utveckla sina förmågor, uppnå kunskapskraven samt nå sin fulla potential

INRIKTNING 2.b

Individer i behov av stöd ska mötas upp med tidiga insatser.

Funktionsstödsnämnden bidrar till målen genom att i sitt grunduppdrag arbeta för en trygg miljö för att stödja barn och ungdomar i deras kunskapsinhämtande. Detta sker exempelvis genom stöd i lärande men även genom att arbeta motiverande för att öka närvaro i skolan för de barn och unga som är aktuella inom nämndens verksamhet. Det finns i dagsläget en etablerad samverkan mellan nämndens verksamheter och skolan där nämndens verksamheter bland annat deltar i trepartssamtal mellan skolan, föräldrar och nämndens verksamhet för att stärka barnets förutsättningar. Nämndens verksamheter arbetar i stor utsträckning med förebyggande insatser såväl gentemot barn som andra målgrupper – detta harmoniserar såväl med rehabiliterande arbetsätt som nämndens grunduppdrag.

KOMMUNFULLMÄKTIGEMÅL 2.3

Örebro kommuns näringslivsarbete ska bidra till långsiktig hållbar utveckling genom stärkt konkurrenskraft och goda förutsättningar för fler företag som skapar arbete till en växande befolkning

KOMMUNFULLMÄKTIGEMÅL 2.4

Kommunens arbetsmarknadsinsatser ska i högre grad leda till egen försörjning för medborgare som idag står utanför arbetsmarknaden

INRIKTNING 2.f

Stärka kvalitén i kommunens arbetsmarknadsinsatser genom ett arbetsätt som bygger på utvärdering, analys och att möta människor där de befinner sig.

INRIKTNING 2.g

I samverkan med Arbetsförmedlingen, Finsam och andra externa aktörer utveckla fungerande arbetsformer för de som står längst från arbetsmarknaden.

INRIKTNING 2.h**Systematiskt arbeta för god dialog med det lokala och regionala näringslivet i syfte att stärka samarbetet kring hållbar tillväxt och kompetensförsörjningsfrågor.**

Funktionsstödsnämnden bidrar till målen genom att i sitt grunduppdrag arbeta för att fler individer ska närma sig eller inträda på den ordinarie arbetsmarknaden utifrån respektive individs förutsättningar. Detta sker exempelvis genom samverkan med andra verksamheter för servicemottagare inom daglig verksamhet och socialpsykiatrins sysselsättningsverksamhet. Att stödja servicemottagarnas utveckling mot ökad självständighet är aktuellt inom nämndens samtliga verksamheter. Samverkan med andra aktörer så som Activa fortsätter och utvecklas, detta bidrar till ökade sysselsättningsmöjligheter och ett steg närmare den reguljära arbetsmarknaden för nämndens servicemottagare.

Nämnden stödjer det lokala näringslivet genom att arbeta kravställande i upphandling i syfte att skapa goda förutsättningar för en hållbar tillväxt och en växande befolkning exempelvis genom att handla närodlat.

Nämnden bidrar till framtida kompetensförsörjning genom att ta emot praktikanter från flera aktörer och utbildningar i syfte att visa upp bredden inom omsorgsycket och marknadsföra nämnden som arbetsgivare. Nämnden samverkar med utbildningsanordnare, arbetsgivare och fackliga aktörer i strategiska kompetensförsörjningsfrågor genom deltagande i vård- och omsorgscollage både lokalt och regionalt.

Inriktning/ar som nämnden omhändertagit inom målområdet:

- 2.d Förbättra möjligheten till språkutveckling för barn och unga med rätt till teckenspråk

Funktionsstödsnämnden bidrar till inriktningen genom att i sitt grunduppdrag tillhandahålla verksamheter där varje individ har rätt till sitt eget språk och stöd i detsamma. Verksamheten arbetar även med att tillhandahålla AKK (Alternativ Kompletterande Kommunikation)¹ som komplement till talat språk, exempelvis bilder och gester samt tecken som stöd.

- 2.e För att bättre kunna möta behoven hos individen ska alla berörda parter (verksamheter, nämnder, bolag och externa aktörer) samverka med varandra för individens bästa.

Funktionsstödsnämnden bidrar till inriktningen genom att i sitt grunduppdrag arbeta för att öka samverkan med civilsamhället och andra aktörer såväl inom som utanför kommunens organisation – samverkan utgår från individernas förutsättningar och behov med nära vård, rehabiliterande arbetsätt och IBIC (Individens Behov I Centrum) som grund.

4.3 Målområde 3 Ett tryggt och gott liv för alla i Örebro

4.3.1 Sammanfattande analys av bidraget till utveckling inom målområde 3

Det senaste året har nämndens delaktighet i etablerade forum såsom Brottförebyggande rådet (BRÅ) och Partnerskap Örebro bidragit till att nämndens målgrupp har synliggjorts i det brottsförebyggande arbetet. Dessutom har dialogforum med polis och förvaltningschef etablerats under året.

¹ Alternativ och kompletterande kommunikation, AKK, är ett samlingsnamn för olika kommunikationssätt mellan människor. AKK ger individer i behov av kommunikationsstöd möjligheten att förstå varandra, uttrycka känslor, åsikter och tankar. Det görs genom att använda naturliga reaktioner, signaler, ljud, gester, föremål, tecken, rörliga bilder och taktila bilder, bilder eller symboler. AKK kan användas tillsammans med talat språk och eller helt ersätta talat språk.

Nära vård och rehabiliterande arbetssätt har sammanfogats där fokus under året har varit kompetensutveckling och fördjupning för utsedda funktioner. Det har etablerats en styrgrupp som leder arbetet för att säkerställa förflyttningen mot ett mer individcentrerat förhållningssätt. Under hösten har ett första ledarforum med fokus på nära vård ägt rum där chefer och stödfunktioner närvarat. Ett fokus för året har varit att kompetensutveckla i metoden *tjänstedesign* för att ge ett verktyg att skifta fokus från individperspektiv till individens perspektiv. De utvecklingsområden som identifierats handlar om samverkan mellan myndighet och utförare med individen i fokus.

Kompetensförsörjningsutmaningen har en påverkan på nämndens kvalitet i utförande. Konsekvenser av detta är bland annat att utvecklingsarbete, kompetensutvecklingsinsatser, patientsäkerhet och sociala aktiviteter för servicemottagaren blir lidande trots att förvaltningen arbetar hårt för att upprätthålla en god kvalitet.

Som ett led i att upprätthålla barnkonventionens intentioner har det etablerade barnrådet inom förvaltningen möjliggjort att barns rätt tillvaratas. Detta arbete har bidragit till spridningseffekter i kommunen som helhet på grund av goda effekter kopplat till delaktighet och inflytande utifrån det enskilda barnets perspektiv. Det planeras nu att starta ett kommunövergripande barnråd där förvaltningen kommer ha representation.

Nämndens samverkan med Socialnämndens utförarverksamhet har bidragit till kompetenshöjning inom området riskbruk – missbruk. Där ses en ökad trygghet hos medarbetarna att bemöta servicemottagarna gällande riskbruk och missbruk. En mer anpassad insats till servicemottagarna kan ges med en förbättrad kunskap och kompetensförhöjning hos medarbetarna gällande missbruk. Fortsatt kompetensutveckling behövs inom området.

Positiva iakttagelser	Förbättringsområden
<ul style="list-style-type: none"> • Nämndens delaktighet i forum såsom Brottförebyggande rådet (BRÅ) och Partnerskap Örebro har bidragit till att nämndens målgrupp har synliggjorts i det brottsförebyggande arbetet. • Dialogforum med polis och förvaltningschef har etablerats under året. • Kompetensutveckla i metoden tjänstedesign för att ge ett verktyg att skifta fokus från individperspektiv till individens perspektiv. • Nämndens barnråd har bidragit till spridningseffekter i kommunen som helhet utifrån goda effekter kopplat till delaktighet/inflytande kopplat till det enskilda barnets perspektiv. Ett kommunövergripande barnråd planeras där förvaltningen kommer ha representation. • Nämndens samverkan med Socialnämndens utförarverksamhet har bidragit till kompetenshöjning inom området riskbruk – missbruk. Ökad trygghet hos medarbetarna att bemöta servicemottagarna ses och en mer anpassad insats kan ges till servicemottagarna med förbättrad 	<ul style="list-style-type: none"> • Samverkan mellan myndighet och utförare med individen i fokus. • Kompetensförsörjningsutmaningen har en påverkan på nämndens kvalitet i utförande. Konsekvenser är att utvecklingsarbete, kompetensutvecklingsinsatser, patientsäkerhet och sociala aktiviteter för servicemottagaren blir lidande trots att förvaltningen arbetar hårt för att upprätthålla en god kvalitet. • Fortsatt kompetensutveckling behövs inom området riskbruk - missbruk.

kunskap/kompetensförhöjning hos medarbetarna gällande missbruk.	
---	--

Målpuffyllelse för indikatorer

Indikatorer inom målområde 3	Utfall 2020	Utfall 2021	Utfall 2022	Målvärde 2022
Nationella brukarenkäten: Trygghet Andel servicemottagare som känner sig trygga med alla i personalen*	Resultat utifrån insatser nedan.	Resultat utifrån insatser nedan.	Resultat utifrån insatser nedan.	75 %
Gruppbostad LSS - Brukaren känner sig trygg med alla i personalen	70 %	70 %	Resultatet kommer till delår 1 2023	Öka
Servicebostad LSS - Brukaren känner sig trygg med alla i personalen	67 %	62 %	Resultatet kommer till delår 1 2023	Öka
Personlig assistans - Brukaren känner sig trygg med alla sina assistenter	80 %	95 %	Resultatet kommer till delår 1 2023	Behålla
Boende särskild service SoL - Brukaren känner sig trygg med alla i personalen	77 %	72 %	Resultatet kommer till delår 1 2023	Behålla/ Öka
Boendestöd SoL - Brukaren känner sig trygg med alla i personalen	79 %	79%	Resultatet kommer till delår 1 2023	Behålla
Nationella brukarenkäten: Inflytande Andel brukare som får bestämma om saker som är viktiga för dem*	Resultat utifrån insatser nedan.	Resultat utifrån insatser nedan.	Resultatet kommer till delår 1 2023	75 %
Gruppbostad LSS - Får du bestämma om saker som är viktiga för dig hemma?	70 %	70 %	Resultatet kommer till delår 1 2023	Öka
Personlig assistans - Kan du göra det du vill med hjälp av dina assistenter?	67 %	85 %	Resultatet kommer till delår 1 2023	Öka
Servicebostad LSS - Får du bestämma om saker som är viktiga för dig hemma?	79 %	81 %	Resultatet kommer till delår 1 2023	Behålla
Sysselsättning SoL - Får du bestämma om saker som är viktiga för dig i din sysselsättning?	82 %	81 %	Resultatet kommer till delår 1 2023	Behålla
Boende med särskild service SoL - Får du bestämma om saker som är viktiga för dig hemma?	69 %	73 %	Resultatet kommer till delår 1 2023	Öka
Boendestöd SoL - Låter dina boendestödjare dig bestämma om saker som är viktiga för dig?	87 %	86 %	Resultatet kommer till delår 1 2023	Behålla
Daglig verksamhet LSS - Får du bestämma om saker som är viktiga för dig i din dagliga verksamhet?	75 %	77 %	Resultatet kommer till delår 1 2023	Öka

Kommentarer till indikatorernas prognos

*Nationella brukarenkäten

Brukarundersökning genomförs årligen genom deltagande i SKR nationella brukarundersökning för funktionshinderområdet. Undersökningen kan bland annat ge svar på måluppfyllelse till dem bärande principerna i LSS-lagsstiftning. Resultatet bryts om möjligt ner på enhetsnivå. Resultaten publiceras i Kolada, Jämnföraren. Utifrån brukarundersökningens resultat, tar verksamheterna fram aktiviteter för arbete med att vidmakthålla eller förbättra verksamheten.

Indikatorn trygghet i boende och inflytande är tydligt kopplat till målområdet genom att många av nämndernas servicemottagare som har stöd genom insatser i hemmet. Det stöd som levereras kan mätas på många olika sätt, men att servicemottagaren känner en trygghet i boendet och upplever att de har inflytande över sin vardag är en tydlig indikator på att vi levererar ett gott och individanpassat stöd. Målvärdet är nationellt satt till 75 % och utifrån från "Kommunernas Kvalitet I Kortbet" - Kkik 's rekommendationer.

4.3.2 Beskrivning av bidrag till Kommunfullmäktiges mål och inriktningar

Här redovisas hur nämnden ska bidra (vilka effekter som ska uppnås) till utveckling inom de olika målen i målområde 3. Indikatorer för målområdet redogörs för i ovanstående avsnitt.

KOMMUNFULLMÄKTIGEMÅL 3.1

Kvaliteten inom vård och omsorg i Örebro ska vara hög och bemanningen ska öka. Antalet olika personer som besöker varje omsorgstagare inom hemvården ska minska

Funktionsstödsnämnden har tolkat att detta mål är riktat till specifika nämnder och därför bedömt att det inte är aktuellt att för Funktionsstödsnämnden att bidra till detta mål.

KOMMUNFULLMÄKTIGEMÅL 3.2

Samverkan mellan verksamheter och aktörer i arbetet med stöd, vård och service utgår ifrån individens behov och förutsättningar genom hela vårdkedjan

KOMMUNFULLMÄKTIGEMÅL 3.3

Välfärdens alla verksamheter jobbar med främjande och rehabiliterande insatser, samt förebyggande arbete

INRIKTNING 3.c

Arbetet för att motverka och bryta människors ofrivilliga ensamhet ska stärkas. Örebro kommun ska i samarbete med andra aktörer och med hänsyn till rådande restriktioner hitta nya metoder för människor att mötas.

Funktionsstödsnämnden bidrar till målen genom att i sitt grunduppdrag arbeta enligt IBIC (Individens Behov i Centrum). Arbetet sker med utgångspunkten från individens mål som beskriver individens önskade framtida läge vilket ska nås genom anpassning av stöd och vård utifrån individens behov och förutsättningar. Detta sker genom större delaktighet för servicemottagaren och genom samverkan och ett gränsöverskridande arbete för att servicemottagare ska få en hög kvalitet på sitt behov av stöd och hjälp oavsett insats.

Funktionsstödsnämnden bidrar genom att arbeta med att identifiera och komplettera insatser och strategier för att stärka personers förmågor för ett självständigt liv. Detta är en viktig del i förflyttningen från individperspektiv till individens perspektiv.

På nationell nivå genomförs ett paradigmskifte genom en övergång till nära vård – detta är en omställning som innebär att vi samskapar med invånare och flyttar fokus till att arbeta mera personcentrerat, sammanhållet, proaktivt och hälsofrämjande. Såväl arbetet med IBIC som rehabiliterande arbetsätt är delar inom ramen för denna förflyttning.

KOMMUNFULLMÄKTIGEMÅL 3.4

Örebro kommun har ett strukturerat arbete för förbättrad psykisk hälsa i de verksamheter som möter människor i behov av stöd

KOMMUNFULLMÄKTIGEMÅL 3.5

Hela Örebro ska upplevas tryggare och ingen människa ska begränsas i sitt liv på grund av otrygga miljöer

KOMMUNFULLMÄKTIGEMÅL 3.8

Örebro kommun har tillsammans med civilsamhällets aktörer en nollvision mot hemlöshet

INRIKTNING 3.d

Utifrån det arbete som görs med Effektiv samordning för trygghet och den nyligen framtagna brottsförebyggande strategin, ska den socialpreventiva samverkan med olika aktörer stärkas ytterligare för att öka tryggheten i Örebro.

INRIKTNING 3.e

Identifiera och komplettera insatser och utarbeta kommundemensamma strategier för ökad psykisk hälsa hos grupper med särskilt stor utsatthet av psykisk ohälsa.

INRIKTNING 3.h

Förstärka arbetet som leder till att fler personer kan lämna en kriminell livsstil

Funktionsstödsnämnden bidrar till målen genom att i sitt grunduppdrag arbeta med omsorg om individen där stödet anpassas utifrån individens förutsättningar med beaktande av såväl psykiska som somatiska svårigheter. Detta sker exempelvis genom fokus på motiverande arbete och genom att arbeta för att beakta samtliga perspektiv genom hela vårdkedjan, från beslut till utförande.

Funktionsstödsnämnden arbetar aktivt med servicemottagarnas upplevda trygghet. Detta sker exempelvis genom att skapa förutsättningar genom boendemiljöer som präglas av lugn och positiva förväntningar. Nämndens verksamhet är även representerade i Brottsförebyggande Rådet (BRÅ) för att säkra att de funktionsnedsattas perspektiv tas tillvara.

Nämndens verksamheter arbetar med en nationellt framtagna metod "FREDA" som innebär att det finns standardiserade frågor för att upptäcka och förebygga risken för att nämndens servicemottagare utsätts för våld. Detta är en av flera delar i MR-konceptet som tagits fram av verksamheterna i syfte att ta till vara och skydda servicemottagarna och medarbetarnas mänskliga rättigheter.

Nämndens verksamheter arbetar även preventivt i att stödja personer till att få och behålla en egen bostad – såväl utifrån stödjande i kontakter med myndigheter och organisationer som genom praktiskt och motiverande arbete i befintlig bostad.

KOMMUNFULLMÄKTIGEMÅL 3.6**Alla barn har rätt till bra boendemiljöer och att inte leva i ekonomisk utsatthet**

Funktionsstödsnämnden bidrar till målet genom att i sitt grunduppdrag arbeta för att kunna erbjuda trygga boendemiljöer i nämndens verksamheter med funktionsnedsatta barn och unga som målgrupp. Verksamheten är avgiftsfri i enlighet med lagstiftningen för att inte begränsa tillgången för de som kommer från familjer med begränsade ekonomiska möjligheter.

Nämndens verksamheter arbetar även uppsökande gentemot vårdnadshavare när verksamheten får indikationer på bristande betalningsförmåga och stödjer då i kontakten med lämplig aktör för stöd.

KOMMUNFULLMÄKTIGEMÅL 3.7**Örebro ska vara narkotikafritt och konsumtionen av andra beroendeframkallande medel ska minska. Miljöer där barn och unga vistas ska vara fria från narkotika**

Funktionsstödsnämnden bidrar till målet genom att i sitt grunduppdrag arbeta förebyggande för att minska servicemottagarnas utsatthet i samband med kriminalitet. Detta sker bland annat genom dialoger med servicemottagare där risker kring narkotikabruk medvetandegörs samt att personal finns tillgängliga i verksamheten. Det finns ett fortsatt behov av övergripande samverkan med olika aktörer för att stödja och stärka servicemottagarnas förutsättningar och tillgång till trygga miljöer.

Inriktning/ ar som nämnden omhändertagit inom målområdet:

- 3.b Fler gruppboendestäder ska byggas enligt den framtagna standardmodellen, fler aktörer ska beredas plats att bygga gruppboendestäder och upphandlingar av platser ska ske.

Funktionsstödsnämnden bidrar till inriktningen genom att i sitt grunduppdrag lyfta behoven och förutsättningarna för nämndens servicemottagare och samverka med ansvariga aktörer kring byggande av nya gruppboendestäder.

- 3.f Barnkonventionen och barns rätt att ses som rättighetsbärare ska aktivt implementeras i hela kommunens organisation

Funktionsstödsnämnden bidrar till inriktningen genom att i sitt grunduppdrag stödja barn i deras behov samt i att stärka dem i att ta tillvara sina rättigheter. Detta sker bland annat genom att verksamheterna anpassas utifrån respektive individs behov, våra boenden ska vara så hemlika som möjligt för att verka för att även barn med funktionsnedsättning ska kunna leva som andra. Det har etablerats ett barnråd inom nämndens verksamheter genom vilket barnen ges möjlighet att påverka de verksamheter de befinner sig i – exempel på frågor där rådet inkluderats är; rekrytering av enhetschef, nyttjande av verksamhetens investeringsbudget och flera andra frågor.

- 3.g Stödet till civilsamhällets aktörer som jobbar mot våld i nära relation ska öka. Samverkan med aktörer som jobbar mot hedersrelaterat våld och förtryck ska förbättras.

Funktionsstödsnämnden bidrar till inriktningen genom att i sitt grunduppdrag arbeta för att alla lika värde och stödja våra servicemottagare i att upptäcka och medvetandegöra maktstrukturer. Detta är ett led i verksamhetens MR-koncept där det finns ett omfattande utbildningsmaterial där flera delar lyfter fram våld i nära relation och den särskilda utsatthet som nämndens målgrupper befinner sig i utifrån sin funktionsnedsättning. Detta utbildningsmaterial planeras framöver tillgängliggöras även för externa aktörer exempelvis inom civilsamhället i syfte att underlätta och skapa en samsyn kring den extra utsatta situation som nämndens målgrupp befinner sig i. De ekonomiska maktstrukturer

som finns behöver även de medvetandegöras och där samverkar nämndens verksamheter med EKSAM² där förvaltningen representeras.

4.4 Målområde 4 Örebro skapar livsmiljöer för god livskvalitet

4.4.1 Sammanfattande analys av bidraget till utveckling inom målområde 4

Funkissommars alla aktiviteter har genomförts där vi genom trygghetsskapande bidrar till en aktiv fritid tillsammans med civilsamhälle och näringsliv. Detta har lett till fler samarbetsytor och stort intresse för att inkludera målgruppen funktionsnedsatta i deras ordinarie verksamheter. Det har vidare lett till en ökad samhällsinkludering, ett ökat utbud och ökade möjligheter till deltagande inom fritidsaktiviteter för målgruppen med många ytor som har öppnats och fler servicemottagare utökar sin vardag med fler livsmiljöer.

Nämndens arbete mot en hälsofrämjande vardag för servicemottagare har under året utvecklats. Hälsoombud arbetar framåtsyftande gällande hälsoaspekter som aktiviteter och hälsosamma måltider. Effekter som identifierats innefattar förbättrad ork och ökat välmående hos nämndens målgrupper. Framledes har identifierats att hälsoombuden kan bidra i arbetet med ”Funkissommar” som ambassadörer i verksamheterna samt komma med feedback på upplägget till ansvariga ur ett verksamhetsnära perspektiv

Under året har nämnden breddat utbildningsbakgrunden för att locka fler medarbetare med efterfrågad kompetens. Med rätt kompetens skapas förutsättningar för att tillgodose goda livsmiljöer och god livskvalitet för nämndens målgrupper.

Nämndens verksamheter har arbetat hårt för att tydliggöra sina behov av lokaler och bostäder för att säkerställa grunduppdraget. Kommunövergripande processer påvisar flertalet processbrott som behöver åtgärdas. Nuläget visar på konsekvenser som direkt drabbar den enskilda medborgaren utifrån livsmiljö och livskvalitet.

Positiva iakttagelser	Förbättringsområden
<ul style="list-style-type: none"> Funkissommars aktiviteter har genomförts där trygghetsskapande bidrar till en aktiv fritid tillsammans med civilsamhälle och näringsliv. Fler samarbetsytor och stort intresse för att inkludera målgruppen funktionsnedsatta i deras ordinarie verksamheter har skett. Nämndens arbete mot en hälsofrämjande vardag för servicemottagare har utvecklats. Effekter ses innefattar förbättrad ork och ökat välmående hos nämndens målgrupper. Nämnden har breddat utbildningsbakgrunden för att locka fler medarbetare med efterfrågad kompetens. Rätt kompetens skapar förutsättningar för att tillgodose goda 	<ul style="list-style-type: none"> Kommunövergripande processer när det gäller nämndens behov av lokaler och bostäder påvisar flertalet processbrott som behöver åtgärdas. Nuläget visar konsekvenser som direkt drabbar den enskilda medborgaren utifrån livsmiljö och livskvalitet. Framledes har identifierats att hälsoombuden kan bidra i arbetet med ”Funkissommar” som ambassadörer i verksamheterna samt komma med feedback på upplägget till ansvariga ur ett verksamhetsnära perspektiv

² EKSAM är en ideell förening som finns till för dig som bor i Örebro kommun och erbjuder stöd och råd kring privatekonomi.

livsmiljöer och livskvalitet för nämndens målgrupper.	
---	--

Måluppfyllelse för indikatorer

Indikatorer inom målområde 4	Utfall 2020	Utfall 2021	Utfall 2022	Målvärde 2022
HME-värde för nämndens verksamhet	78 %	78 %	79 %	Öka
Kommentarer till indikatorernas prognos				
<i>HME-värdet (Hållbart medarbetarengagemang) över tid som indikator avser spegla medarbetarnas upplevelse av möjligheter att kunna påverka sin arbetssituation. Indikatorn avser spegla förutsättningar för en god kompetensförsörjning, att vara en attraktiv arbetsgivare och en framtida kvalitet för servicemottagare med personal som trivs på jobbet.</i>				

4.4.2 Beskrivning av bidrag till Kommunfullmäktiges mål och inriktningar

Här redovisas hur nämnden ska bidra (vilka effekter som ska uppnås) till utveckling inom de olika målen i målområde 4. Indikatorer för målområdet redogörs för i ovanstående avsnitt.

KOMMUNFULLMÄKTIGEMÅL 4.1

Örebro kommuns boende- och livsmiljöer ska vara hälsosamma, trygga, säkra och skapa förutsättningar för jämlika uppväxtvillkor samt möjliggöra för kommunens invånare att leva ett gott liv oavsett var man bor

KOMMUNFULLMÄKTIGEMÅL 4.6

Örebro kommun ska präglas av platser som främjar skapande, rörelse, god folkhälsa och som stimulerar möten mellan människor

Funktionsstödsnämnden bidrar till målen genom att i sitt grunduppdrag arbeta för att till målgruppen tillhandahålla insatser i en trygg miljö genom att arbeta för anpassade insatser och boendelösningar för nämndens målgrupper där också gemenskapsmöjligheter är beaktade. Det finns ett nytänk i verksamhetens utformande av insatser och ett mod att våga testa nytt i syfte att erbjuda ett mer individanpassat stöd. Funktionsstödsnämndens verksamheter arbetar för ett främja hälsosamma val såväl i verksamheten som hos servicemottagare. Detta sker exempelvis genom att arbeta för att öka:

- *Kunskap om betydelsen av fysisk aktivitet samt social och mental stimulans för människors hälsa och välbefinnande.*
- *Kunskap om betydelsen av näring och mat har för människors hälsa och välbefinnande.*
- *Förmåga att stödja den enskilde i ett levnadssätt som förebygger ohälsa.*
- *Informera och stärka kunskaper kring mänskliga rättigheter vilket bland annat innefattar jämlikhet, maktförhållanden samt relationer och sexualitet.*

KOMMUNFULLMÄKTIGEMÅL 4.2

Örebro ska vara en sammanhållen stad med stadsdelar som kompletterar varandra och där vi aktivt arbetar för att minska barriärer

KOMMUNFULLMÄKTIGEMÅL 4.3

I ett växande Örebro motsvarar bostadsbyggandet, verksamheter och samhällsfastigheter befolkningsökningen och näringslivets behov

Funktionsstödsnämnden bidrar till målen genom att i sitt grunduppdrag arbeta för att minska barriärerna för målgruppen i tillgången till samhället. Representanter för nämnden arbetar för att lyfta målgruppens förutsättningar och behov i samband med kommundemensamt arbete och förflyttning mot delningsekonomi. (Återbruk, bibliotek, fritidsbank och framförallt utveckling av nya verksamheter kopplade till detta område.)

Nämnden startar upp och driver grupp- och servicebostäder i enlighet med kommunens lokal- och bostadsförsörjningsplan – en del i arbetet för att tillhandahålla bostäder för delar av nämndens målgrupp. Nämndens verksamheter bidrar till lokal- och bostadsförsörjningsplanen genom att lyfta upp identifierade lokalbehov inom nämndens samtliga verksamheter.

KOMMUNFULLMÄKTIGEMÅL 4.4

Örebro kommun upplevs som en attraktiv plats som lockar allt fler med efterfrågad kompetens

Funktionsstödsnämnden bidrar till målet genom att i sitt grunduppdrag arbeta för att vara en attraktiv arbetsgivare, exempelvis genom att arbeta med processer kopplat till kompetensförsörjning utifrån att Attrahera, Rekrytera, Utveckla, Behålla och Avveckla. Detta innefattar att:

- *Arbeta proaktivt med marknadsföring av yrkesgrupperna inom nämndens ansvarsområde*
- *Att ta emot praktikanter från flera aktörer och utbildningar i syfte att visa upp bredden inom omsorgsycket och marknadsföra nämnden som arbetsgivare*
- *Kontinuerligt utvärdera och utveckla rekryteringsprocessen*
- *Arbeta proaktivt i bemanningsfrågor för att säkerställa ett kostnadseffektivt utförande med ett hållbarhetsperspektiv - i syfte att vara en trygg och attraktiv arbetsgivare där det finns förutsättningar för medarbetare att stanna kvar länge i organisationen och inom yrket*
- *Verksamheterna tillhandahåller fortlöpande kompetensutvecklingsinsatser. Där flera utbildningar är internt framtagna och anpassade utifrån aktuell organisation samt servicemottagarnas behov. Dessa kompletteras med specifika utbildningsinsatser på verksamhet och inköpta utbildningar där vi lär av såväl oss själva som andra i syfte att vara en lärande organisation.*

Funktionsstödsnämnden åtar sig att utveckla processen för att behålla medarbetare i större utsträckning. Detta behöver samordnas med såväl rekryteringsprocesser som uppföljningsprocess vid avslut för att undersöka varför medarbetare väljer att sluta. Nämnden ska under året etablera en process för att säkerställa systematik i att följa upp och ta tillvara på orsaker till avslut av anställning för att säkerställa *behålla-perspektivet* i nämndens kompetensförsörjning- och kompetensutvecklingsprocess.

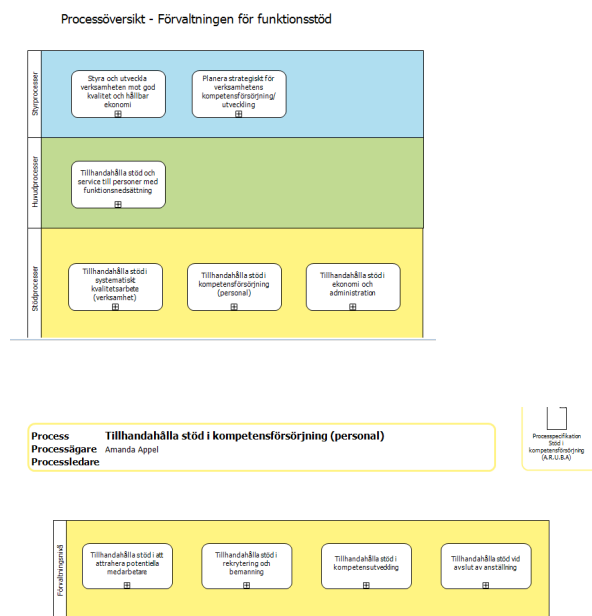
Återrapportering av åtagande:

Medarbetare är vår viktigaste resurs för att tillgodose stöd och service för de vi är till för. Därför är det viktigt att säkra kompetensförsörjningen. Under året har nämnden åtagit sig att arbeta med att utveckla processen för att behålla medarbetare. Varje enhet har pratat om vad de kan göra för att bidra i åtagandet kopplat till att behålla medarbetare på arbetsplatsen. Det är ett långsiktigt strategiskt arbete och insatserna som pågår i verksamheterna kommer gemensamt att skapa förutsättningar för effekter på längre sikt.

I kvalitetsledningssystemet har det inte funnits en kartlagd stödprocess för chefer att arbeta enligt. Avslutningssamtal har hållits av respektive chef, men systematiken i och aggregeringen av samtalen har saknats. Utifrån detta ses behov av att utveckla en process. När processen är kartlagd förväntas den finnas i kvalitetsledningssystemet etablerat som en stödprocess. Under året har förvaltningen förändrat processerna i kvalitetsledningssystemet för att bättre få en översikt och en helhet över allt det som görs

inom kompetensförsörjning. Detta för att på så vis systematisera processerna, upptäcka processbrott, identifiera behov av nya processer etcetera.

Processen *tillhandahålla stöd vid avslut av anställning* är ny i kvalitetsledningssystemet (se nedan bilder) och en processspecifikation har påbörjats. Syftet med processen är; att stödja ett systematiskt arbete kopplat till uppföljning av varför medarbetare väljer att avsluta sin anställning inom förvaltningen. Målet med processen är; att stärka *behållarperspektivet* för förvaltningen och dess medarbetare. Detta genom att få underlag för att kunna nyttja detta i framtida strategiska ställningstaganden.



Årets arbete har dels bestått av att ta fram processen i kvalitetsledningssystemet, dels att skriva processspecifikation. Förvaltningen har också arbetat med att titta på vilken typ av information som idag samlas in och hur den samlas in.

Det som sedan tidigare finns på plats enligt kartläggningen är en enkät som går ut via HR-avdelningen till medarbetare som väljer att avsluta sin anställning inom Örebro kommun. Förvaltningen arbetar tillsammans med HR för att titta på hur resultatet kan nyttjas, hur svarsfrekvensen kan öka, om denna även kan gå till medarbetare som väljer att byta arbetsplats inom kommunen samt möjligheten att lägga till egna nämndspecifika frågor.

I kartläggningen framgår att närmaste chef idag har avslutningssamtal. Det finns funderingar på hur en mer neutral part kan hålla i samtalen och att förhålla sig till en och samma ”mall” för att lättare kunna aggregera resultatet. Att aggregera resultatet är en parameter som behöver kunna ske utan för mycket handpåläggning då det skäl mycket tid.

Det framtida arbetet som behövs handlar om att publicera processspecifikationen i kvalitetsledningssystemet samt utse processledare och processteam. I arbetet med åtagandet kan ses att det finns mycket stöd på intranätet att få för cheferna men svårigheter finns att orientera sig. Detta skulle en process kunna systematisera och på så vis stödja cheferna bättre i.

Inga effekter kan ännu ses förutom att det finns brister i den aggregerade uppföljningen som behöver åtgärdas genom att processen arbetas vidare med.

KOMMUNFULLMÄKTIGEMÅL 4.5

Genomföra insatser och fortsätta utveckla ett hållbart resande med klimatsmarta, utrymmessnåla och kapacitetsstarka trafikslag

INRIKTNING 4.h

Genomföra cykelfrämjande åtgärder för barn och unga.

Funktionsstödsnämnden bidrar till målen genom att i sitt grunduppdrag arbeta för ett främja hälsosamma och resurseffektiva val hos såväl verksamheten som hos servicemottagare i alla åldrar. Detta sker exempelvis genom att arbeta för samnyttjande av fordonsparken, tillhandahållande av parcycklar samt nyttjande av kollektivtrafiken inom verksamheten.

4.5 Målområde 5 Ett klimatpositivt Örebro med friska ekosystem och god biologisk mångfald

4.5.1 Sammanfattande analys av bidraget till utveckling inom målområde 5

Under hösten har workshops anordnats med stöd av hållbarhetsstrategier inom Kommunstyrelsenförvaltningen (KSF) för enhetschefer och övergripande stödfunktioner där de kan delta för att öka sin kompetens inom social-, ekonomisk- och ekologisk hållbarhet. Den ökade kompetensen hos förvaltningens chefer förväntas på sikt ge effekter kopplat till hållbarhet i förvaltningens verksamheter (se mer detaljerad beskrivning av åtagande s 30). Nämndens val av åtagande gällande den ekologiska hållbarheten har lett till en ökad medvetenhet och kunskap kring miljöarbete hos både medarbetare och servicemottagare. Exempelvis genom ett ökat tillvaratagande av material, återbruk av möbler och ett minskat resande till möten.

Positiva iakttagelser	Förbättringsområden
<ul style="list-style-type: none"> Kompetensen har ökat bland förvaltningens chefer och övergripande stödfunktioner och förväntas ge effekter kopplat till hållbarhet i förvaltningens verksamheter. Ökad medvetenhet och kunskap kring miljöarbete hos både medarbetare och servicemottagare. 	<ul style="list-style-type: none"> Fortsatt arbete för att öka kunskapen kring social, ekologisk och ekonomisk hållbarhet.

Måluppfyllelse för indikatorer

Indikatorer inom målområde 5	Utfall 2020	Utfall 2021	Utfall 2022	Målvärde 2022
Inga indikatorer för detta målområde – Området följs upp kvalitativt.				

4.5.2 Beskrivning av bidrag till Kommunfullmäktiges mål och inriktningar

Här redovisas hur nämnden ska bidra (vilka effekter som ska uppnås) till utveckling inom de olika målen i målområde 5. Indikatorer för målområdet redogörs för i ovanstående avsnitt.

KOMMUNFULLMÄKTIGEMÅL 5.1

Örebro kommun ska arbeta för att klimatbelastningen per person i Örebro ska vara på en nivå, som om den tillämpas globalt, inte äventyrar jordens klimat

KOMMUNFULLMÄKTIGEMÅL 5.2

Örebro kommun ska fortsätta öka tillförseln av ny förnybar energi, utveckla energieffektiviseringsåtgärder samt öka andelen förnybar energi som används, med syfte att minska såväl kostnad som klimatpåverkan

KOMMUNFULLMÄKTIGEMÅL 5.3

Örebro kommuns vattenförekomster ska uppnå god status och dricksvattenresurserna ska vara långsiktigt tryggade

KOMMUNFULLMÄKTIGEMÅL 5.4

Örebro kommun ska värna om och bidra till ökning av biologisk mångfald och ekosystemtjänster genom att bevara och skapa tillräckliga arealer av olika typer av grönstruktur

KOMMUNFULLMÄKTIGEMÅL 5.5

Avfallet i Örebro kommun ska minska till mängd och farlighet samtidigt som återvinningen ska öka

KOMMUNFULLMÄKTIGEMÅL 5.6

Örebro kommun ska tydliggöra vad som krävs, och arbeta för att uppnå miljömässig och organisatorisk motståndskraft för de mest sannolika extrema väderhändelserna och ett förändrat klimat

INRIKTNING 5.c

Utveckla samverkan mellan näringsliv, civilsamhälle, offentlig sektor och akademien för att utbyta kunskap och gemensamt agera för att möta klimatutmaningen.

Funktionsnämnden bidrar till målen genom att i sitt grunduppdrag verka för en begränsad klimatpåverkan samt bidra genom att företräda en klimatpositiv påverkan i de forum där nämnden är representerad. Detta sker bland annat genom att i samverkan med lokalbeföringens enheten verka för att en funktionell grönstruktur utformas vid nybyggnation av bostäder avsedda för nämndens målgrupper samt kravställande i samband med upphandlingar där man i största möjliga mån har som mål att handla KRAV-märkt och/eller närproducerat.

Nämndens verksamheter bidrar även till ett cirkulärt resursnyttjande genom återbruk inom exempelvis daglig verksamhet och socialpsykiatriens sysselsättningsverksamhet där man restaurerar och skapar nya produkter av sådant som annars hade slängts. Verksamheterna arbetar även genom att informera och stärka servicemottagarnas medvetenhet och kunskap kring miljö och klimat samt vår påverkan på

dess. Flertalet av nämndens verksamheter arbetar även med källsortering och god avfallshantering där man även stödjer andra organisationer med detta, såväl inom som utom kommunens organisation. Nämndens verksamheter har under 2021 tagit fram en coronautvärdering där en av åtgärderna är att utveckla kris- och beredskapsplanen utifrån hur verksamheter ska agera utifrån exempelvis extrema väderhändelser och andra faktorer som påverkar verksamheternas möjligheter att bedrivas. Detta som ett led i verksamhetens fortlöpande utvecklingsarbete för att säkra nämndens verksamheter även i krissituationer.

Inriktning/ar som nämnden omhändertagit inom målområdet:

- 5.a Arbeta för bred implementering av programmet för hållbar utveckling och inkludering av 2030-målen i ordinarie styrning, ledning och verksamhetsuppföljning. Örebro kommun ska också skapa förutsättningar för bildning för hållbar utveckling, med kunskapslyft och kompetensutveckling inom kommunkoncernen.

Funktionsstödsnämnden åtar sig att under 2022 arbeta med kompetensutveckling och stödja verksamheten i kunskapslyft kring hållbarhet och agenda 2030. Detta i syfte att skapa förutsättningar för framtida åtgärder och medvetandegöra hur hållbarhetsfrågorna finns med i allt vi gör.

- 5.b Prioritera och intensifiera klimatarbetet för att nå målen till 2030 och 2050. Detta bland annat genom att utifrån framtagna nulägesanalys och koldioxidbudget ta fram ett förslag på handlingsplan och arbeta med prioriterade insatser för att minska Örebro kommuns klimatbelastning.

Åtterrapporering av åtagande:

Under året har nämnden åtagit sig att arbeta med kompetensutveckling och stödja verksamheten i kunskapslyft kring hållbarhet. Hållbarhet består av tre delar; social, ekonomisk och ekologisk. Varje enhet har lyft vad de kan bidra med i sin verksamhet vilket har lett till flera innovativa lösningar.

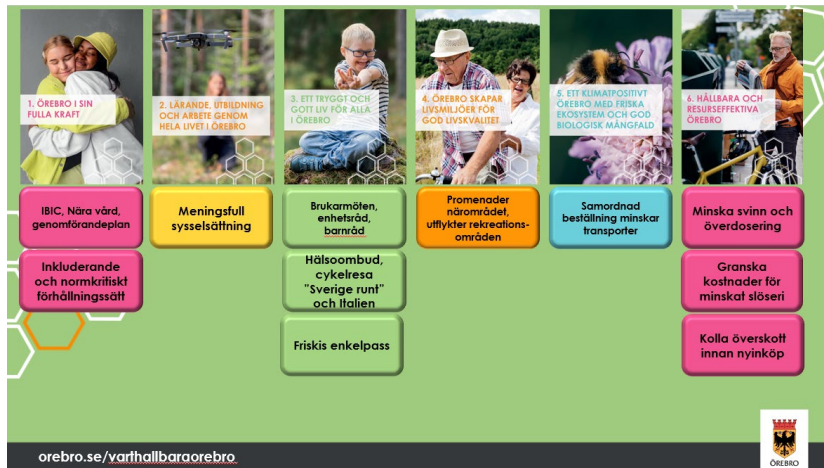
Specialiststöd i hållbarhetsfrågor finns på Kommunstyrelsenförvaltningen (KSF). Det är tydligt att förvaltningen inte har specialistkompetens och fördjupad kunskap i dessa frågor, även om nämndens verksamheter är duktiga på just den sociala hållbarheten utifrån grunduppdragets karaktär. *Programmet för hållbar utveckling* (PHU) är inte förankrat i nämndens verksamheter då det är ett strategiskt dokument som av ledande funktioner i förvaltningen behöver omsättas till vad det kan innebära i praktiken, det vill säga, i vardagen för medarbetarna. Först då kan det identifieras vad nämnden bidrar med idag och vad som kan göras ytterligare för att bidra inom den sociala-, ekonomiska- samt ekologiska hållbarheten.

Dialog med utvecklings- och hållbarhetsavdelningen inom KSF har genomförts för att få specialiststöd i att kompetensutveckla förvaltningens chefer och övergripande stödfunktioner inom hållbarhet. Cheferna är det första steget för att kunskapen sedan ska kunna genomsyra verksamheterna. Resurser från förvaltningen är involverade i planering och upplägg för kompetensutvecklingsinsatsen tillsammans med specialisterna från KSF. Detta resulterade i ett upplägg om tre utbildningstillfällen; ett digitalt informationsmöte och två workshops. Anmälan har sett ut enligt nedanstående tabell. Den faktiska närvaron var tyvärr lägre. Påverkan på deltagandet kan ses bero på att verksamheterna samtidigt haft både andra kompetensutvecklingsinsatser och sjukfrånvaro både i verksamhet och bland cheferna.

Verksamhetsområde	Deltagande i procent
Barn- och ungdomsverksamheterna	56%
Daglig verksamhet	50%
Grupp- och servicebostad Omr 1	67%
Grupp- och servicebostad Omr 2	20%
Grupp- och servicebostad Omr 3	60%
Grupp- och servicebostad Omr 4	56%
Personlig assistans	33%
Socialpsykiatri	38%
Övergripande ledning och stödfunktioner	50%
Totalt	48%

Massvis med goda exempel utifrån ekologisk och social hållbarhet har lyfts ur ett verksamhetsnära perspektiv. Hållbarhetsstrategerna reflekterade över att alla de exempel som lyfts har en positiv ekonomisk effekt (ekonomisk hållbarhet) – det behöver inte vara dyrare att tänka hållbart!

Nedan bild visar på några av de exempel som deltagarna lyfte fram under workshopen, vilka har kategoriserats utifrån Örebro kommuns *Program för hållbar utveckling* - ”Vårt hållbara Örebro”.



Effekterna som ses av åtagandet är en kompetenshöjning bland chefer och övergripande stödfunktioner som gemensamt har hittat sätt att integrera hållbarhet i sin arbetsvardag genom dessa workshops. Deltagandet förväntas även ge spridningseffekter för de som inte har haft möjlighet att närvara. De sätt som har identifierats för att kunna sprida kunskapen till medarbetarna i verksamheten är följande:

- Korta filmklipp att använda på APT, planeringsdagar och liknande för fortsatt dialog.
- Lägga in i verksamhetens årshjul, tex att gå igenom och reflektera utifrån styrdokument eller inventera kemikalier.
- Arbeta med quizfrågor om hållbarhet på verksamheten.
- Tips och goda exempel på intranätet att ta del av.

Åtagandet har även lett till att verksamheterna lagt detta i sin enhetsplan och funderar på vad de gör idag samt vad de skulle kunna göra framåt.

4.6 Målområde 6 Hållbara och resurseffektiva Örebro

4.6.1 Sammanfattande analys av bidraget till utveckling inom målområde 6

Nämndens arbete med bemanningsekonomi såsom hälsosamma scheman, samplanering mellan verksamheter och effektivt nyttjande av resurstid som ett led i heltidsresan har fortlöpt. Arbetet har försvärats av den rådande kompetensförsörjningsutmaningen som leder till negativa konsekvenser utifrån det långsiktiga perspektivet kopplat både till medarbetarnas hållbarhet och ekonomi. Utifrån rådande kompetensförsörjningsproblematik ser vi även negativa effekter på chefsfunktionen som får lägga mycket tid på rekrytering och bemanning. Detta begränsar möjligheten till kvalitet- och verksamhetsutveckling.

Hållbarhetsaspekten är även en viktig del när det gäller lokalernas och bostädernas utformning. Det finns en utmaning i att producera lokaler och bostäder till så låga kostnader som möjligt samtidigt som de ska erbjuda möjlighet till flexibelt utförande och möta den enskildes behov.

Under året har arbetet med digitalisering fortsatt i verksamheterna. Ett exempel på detta är projektet ”Discover by Örebro” där medarbetare från nämndens verksamheter funnits på Trainstation för att väcka upptäckarglädje och öka sina digitala kunskaper. Under hösten har projektet tagits vidare i ”Discover by Örebro 2.0” vilket innefattar att digital utrustning kommer att finnas ute i förvaltningens verksamheter för att utvecklingen ska ske på plats tillsammans med de servicemottagare vi är till för. Arbetet har försenats något och förväntas implementeras under 2023.

Positiva iakttagelser	Förbättringsområden
<ul style="list-style-type: none"> Nämndens arbete med bemanningsekonomi såsom hälsosamma scheman, samplanering mellan verksamheter, effektivt nyttjande av resurstid som ett led i heltidsresan fortsätter. Digitalisering fortsätter i verksamheterna i samarbete med Trainstation för att väcka upptäckarglädje och öka sina digitala kunskaper. 	<ul style="list-style-type: none"> Arbetet med bemanningsekonomi har försvärats av den rådande kompetensförsörjningsutmaningen Kompetensförsörjningsproblematiken ses ge negativa effekter på chefsfunktionen som får lägga mycket tid på rekrytering och bemanning, vilket begränsar möjligheten till kvalitet- och verksamhetsutveckling. Utmaning finns att producera lokaler och bostäder till så låga kostnader som möjligt samtidigt som de ska erbjuda möjlighet till flexibelt utförande och möta den enskildes behov. Arbetet med <i>Discover by Örebro 2.0</i> har försenats något och förväntas implementeras under 2023.

Måluppfyllelse för indikatorer

Indikatorer inom målområde 6	Utfall 2020	Utfall 2021	Utfall 2022	Målvärde 2022
Attraktionskraft för daglig verksamhet	84,4 %	83,8 %	81 %	Öka
Attraktionskraft för personlig assistans - beslut enligt Socialförsäkringsbalken	12,1 %	10,7 %	10,03 %	Öka
Karensavdrag för daglig verksamhet – utfall/år	11,1 mnkr	5,2 mnkr	3,5 mnkr	Minska
Kommentarer till indikatorerna				
<p><i>Attraktionskraft inom daglig verksamhet mäts som antalet deltagare som valt Örebro kommun som utförare jämfört med det totala antalet servicemottagare som fått beslut om daglig verksamhet från Örebro kommun. För en långsiktigt hållbar ekonomi är det en förutsättning att vara en attraktiv utförare för att få intäkter att bedriva verksamheten för. (För vissa servicemottagare är Örebro kommun den enda valbara utföraren, även dessa inkluderas i statistiken.)</i></p> <p><i>Utfallet har haft en negativ utveckling sedan 2019, detta bedöms bero på att utbudet av externa aktörer ökat under perioden. Verksamheten arbetar för att öka attraktiviteten och andelen servicemottagare som väljer Örebro kommun som utförare.</i></p> <p><i>Attraktionskraft för personlig assistans mäts som andel servicemottagare som väljer Örebro kommun som utförare i förhållande till det totala antalet servicemottagare som har möjlighet att välja Örebro kommun som utförare. För en långsiktigt hållbar ekonomi är det en förutsättning att vara en attraktiv utförare för att få intäkter att bedriva verksamheten för.</i></p> <p><i>Utfallet har haft en negativ utveckling sedan 2019, det behöver ske fortsatt analys av orsak kring detta. För personlig assistans enligt LSS så syns inte samma trend.</i></p> <p><i>Karensavdrag för daglig verksamhet mäts i mnkr för hela perioden. Karensavdrag sker när en deltagare varit ibållande frånvarande från daglig verksamhet i 10 arbetsdagar och minskar verksamhetens intäkt för motsvarande period. Karensavdraget beräknas utifrån planerad närvaro och påverkas med andra ord av flera parametrar vilket behöver beaktas i samband med analys.</i></p> <p><i>Karensavdraget har varierat mellan åren, ökningen 2020 beror på en coroneffekt där servicemottagarna varit hemma från verksamheten för att minska risken för smittspridning. Denna effekt finns kvar under inledningen av 2021, men har avtagit under slutet av året.</i></p> <p><i>*Avser utfall i december i 2022</i></p>				

6.2 Beskrivning av bidrag till Kommunfullmäktiges mål och inriktningar

Här redovisas hur nämnden ska bidra (vilka effekter som ska uppnås) till utveckling inom de olika målen i målområde 6. Indikatorer för målområdet redogörs för i slutet av ovanstående avsnitt.

KOMMUNFULLMÄKTIGEMÅL 6.1

Nämnder och styrelser i kommunen ska säkerställa hög budgetföljsamhet

KOMMUNFULLMÄKTIGEMÅL 6.2

Örebro kommun ska ha en långsiktig och hållbar ekonomi, där varje nämnd och dess verksamheter bidrar till en god ekonomisk hushållning av kommunens resurser

KOMMUNFULLMÄKTIGEMÅL 6.3

Örebro kommun ska arbeta nämndövergripande för att nå högsta möjliga resursnytta

INRIKTNING 6.g

Underlätta för delningsekonomi och återanvändning för verksamheter och medborgare i kommunen.

Funktionsstödsnämnden bidrar till målen genom att i sitt grunduppdrag månatligen följa den ekonomiska utvecklingen av verksamheten genom såväl månadsrapporter som med fördjupningar inom olika områden/ insatser under punkten för ekonomi i balans. Funktionsstödsnämnden arbetar för att i samtliga beslut säkerställa att inga framtida effekter eller effekter på andra verksamheter inom kommunen påverkas ekonomiskt negativt.

Nämnden och dess verksamheter ser digitalisering som en möjliggörare för en omställning av arbetssätt där kostnader sänks med bibehållen kvalitet. Detta arbete har stärkts under coronapandemin och nämndens verksamheter fortsätter utveckla detta arbete framåt.

Funktionsstödsnämnden fortsätter arbetet med ambitionen att definiera en ”baslinje för kvalitet” kopplat till den grundläggande verksamheten som nämnden enligt lagkrav, riktlinjer och förordningar behöver förhålla sig till. Definitionen behöver vara kopplad till stödet gentemot servicemottagare samt personella resurser – oavsett övriga förutsättningar. Nämndens verksamheter bevakar det nationella arbetet för framtagandet av standarder som kan utgöra stöd i arbetet. De långsiktiga effekterna av detta arbete är en tydligare signal till nämndens politiker och tjänstemän utifrån när utförandet riskerar att brista i kvalitet. Detta ska även kunna användas som grund för systematiska dialoger på olika nivåer för att i ett tidigt skede kunna sätta in rätt åtgärder.

KOMMUNFULLMÄKTIGEMÅL 6.4

Vid fördelningen av de ekonomiska medlen i kommunkoncernens olika verksamheter ska jämställdhet beaktas

Funktionsnämnden bidrar till målet genom att i sitt grunduppdrag företräda jämställdhet och allas lika värde. Detta sker exempelvis genom att företrädare för nämnden deltar och representerar nämndens ståndpunkt i arbetet med att ta fram en kommungemensam resursfördelning. Nämnden har mandat att fördela rambudgeten mellan nämndens ramfinansierade verksamheter och vid eventuell omfördelning av tilldelade medel beaktas jämställdheten som en av flera faktorer.

KOMMUNFULLMÄKTIGEMÅL 6.5

Som attraktiv arbetsgivare ska Örebro kommun rekrytera, utveckla och behålla kompetenta och engagerade medarbetare för att utveckla kommunens verksamheter

Funktionsstödsnämnden bidrar till målet genom att i sitt grunduppdrag arbeta för att vara en attraktiv arbetsgivare. Detta exempelvis genom arbete med att Attrahera, Rekrytera, Utveckla, Behålla och Arveckla, i syfte att stärka kompetensförsörjningen. Exempelvis har nämndens verksamheter skapat en struktur för att stärka rekryteringen och bemanningen inför sommarens utökade behov, denna process förväntas ge en mer stabil bemanning och minska behovet av kortsiktiga lösningar. Nämndens verksamheter har infört ”heltid som norm” vilket innebär att samtliga medarbetare numera erbjuds möjlighet till heltidstjänst som ett led i att vara en hållbar och attraktiv arbetsgivare.

Funktionsstödsnämnden har sedan flera år arbetat utifrån bemanningsekonomi. Bemanningsekonomi är ett samlingsbegrepp för en hållbar och ekonomiskt effektiv bemanning av verksamheten. Bemanningsekonomi väver samman ekonomi, personal och arbetsmiljöfrågor till en helhet där alla delar

behöver samspela för att ge en långsiktig positiv utveckling i verksamheten. Detta innefattar exempelvis arbete med och Anpassningar av schemaläggning, heltidsanställningar och övertid.

Inriktning/ar som nämnden omhändertagit inom målområdet:

- 6.c Fortsätta att utvärdera kommunens krishantering och förändrade arbetssätt med anledning av coronapandemin samt skapa stärkt beredskap för pandemier.

Funktionsstödsnämnden bidrar till inriktningen utifrån sitt grunduppdrag genom att under 2021 ha utvärderat förvaltningens arbete under coronapandemin. Arbetet med åtgärder och fortsatt uppföljning kommer ske framöver. Rapport på genomförd utvärdering samt åtgärder kopplat till detta återfinns på diarienummer Nf 240/2020. Nämnden har även haft flera representanter i de kommungemensamma utvärderingarna gällande hanteringen av coronapandemin.

5 Analysunderlag – ekonomi

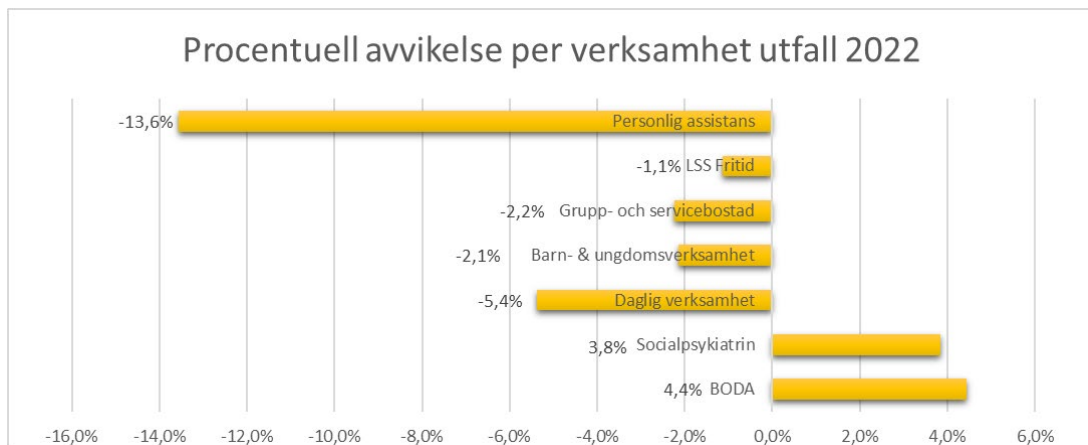
Funktionsstödsnämnden redovisar för 2022 en negativ avvikelse om 19,2 mnkr mot budget. Underskottet motsvarar 2,1 % av årets budgeterade kostnader. Nämndens verksamheter har fått 8,1 mnkr i ersättning för sjuklönekostnader till följd av covid-19 under perioden januari-mars enligt samma princip som föregående år. Kompensationen för merkostnader har bedömts mildrat ett annars potentiellt högre underskott inom nämnden. Nämndens underskott beror till störst del av högre personalkostnader än budgeterat- där även obalans mellan kostnader och intäkter från föregående år hanterats. Verksamheterna arbetar aktivt med att få en ekonomi i balans men de har haft olika förutsättningar för att nå målet, bland annat då de ålagts olika stora effektiviseringsuppdrag genom åren.

5.1 Enheternas ekonomiska resultat

VERKSAMHET	Utfall 2021	Utfall 2022	Budget 2022	Avv i mnkr 2022
Politik/Nämnd för funktionsh	-1,1	-1,0	-1,0	0,0
- Planeringsreserv	-0,2	-0,2	-0,5	0,3
Förvaltningsgemensamt	-1,8	-7,1	-9,7	2,6
Köp av verksamhet	-6,6	-2,0	-1,3	-0,7
Personlig assistans	-5,8	-10,4	0,0	-10,4
Grupp- och servicebostad	-11,1	-14,5	-4,7	-9,8
BODA	2,2	0,6	0,0	0,6
LSS Fritid	-30,1	-32,1	-31,8	-0,4
Daglig verksamhet	-4,2	-5,2	0,0	-5,2
Barn- & Ungdomsverksamhet	-85,1	-89,9	-88,0	-1,9
Socialpsykiatri	0,2	5,6	0,0	5,6
Nettokostnad	-143,7	-156,2	-137,0	-19,2
- varav intraprenad	0,2	5,6	0,0	5,6
Nettokostnad exkl. intraprenad	-143,8	-161,8	-137,0	-24,8
Ingående ackumulerat resultat				8,6
lansspråktagande av ack resultat intraprenader				
Nya överskott				5,6
Utgående ackumulerat resultat				14,2

Det största underskottet inom Funktionsstödsnämnden återfinns inom verksamheten Personlig assistans, följt av Grupp och servicebostad och Daglig verksamhet. Under hösten har även Barn- och ungdomsverksamheten redovisat en negativ avvikelse som ökat inför årsbokslutet. Underskott härleds primärt till personalkostnadsutvecklingen. Verksamheterna arbetar dock aktivt med bemanningsekonomi genom att nyttja tillgänglig personal på bästa och mest hållbara vis. Detta innebär att verksamheter arbetar för att gemensamt nyttja eventuell överkapacitet i en verksamhet genom samplanering, utlån av personal, minskning av övertid och förbättrad schemaläggning.

Socialpsykiatrin redovisar ett överskott på 5,6 mnkr. Socialpsykiatrin har haft lägre personalkostnader än budgeterat under året, detta beror främst på att det funnits en del vakanser ute i verksamheterna. Verksamheten redovisar högre intäkter än budgeterad nivå. Kan dels förklaras av ökad försäljning av platser i särskilda boenden. En annan faktor som bedöms bidra till överskottet är att resursfördelningsmodellen inom Socialpsykiatrin är nyligen införd. Driftverksamhet och myndighetsverksamhet arbetar gemensamt för att bygga upp fungerande rutiner för att för att säkerställa korrekt intäkt till verksamheten.



Avvikelsens storlek i förhållande till budgeterade kostnader för respektive verksamhet.

Tabellen nedan visar förändringen i prognos mellan delår 1 och delår 2 samt utfallet för helår 2022. Pilarna markerar förändringar mellan perioderna på mer än 1 mnkr. Den samlade prognosen har haft lägre variation än tidigare år vilket bör ses som en positiv utveckling inom prognosarbetet. Däremot har prognoserna mellan prognostillfällena för vissa av verksamheterna en fortsatt hög variation.

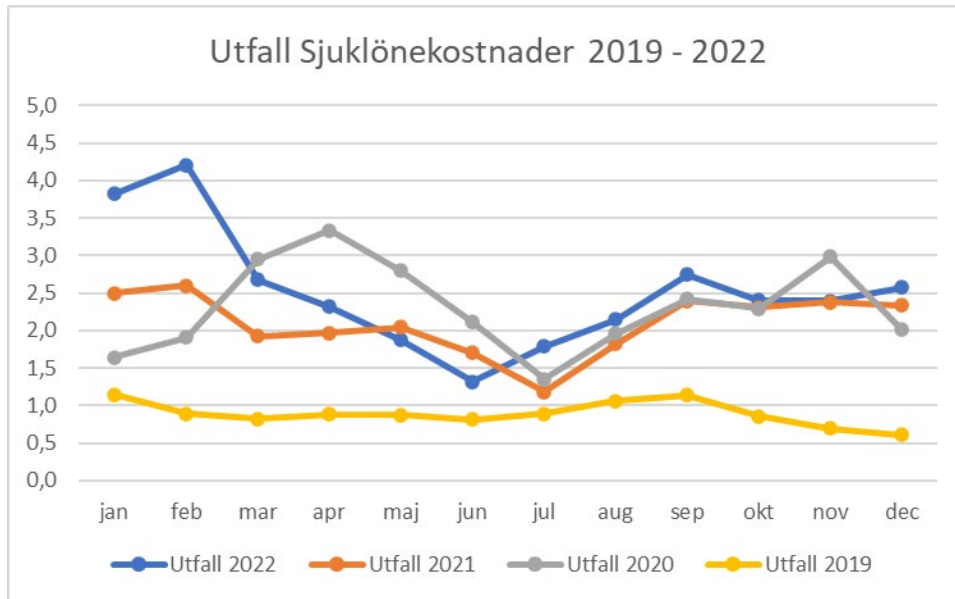
VERKSAMHET	Jämförelse e Prognos delår 1		Jämförelse Prognos delår 2		Utfall bokslut 2022
Politik/Nämnd för funktionsstöd	0,1		0,1		0,0
- Planeringsreserv	0,4		0,4		0,3
Förvaltningsgemensamt	2,4		2,4	↘	2,6
Köp av verksamhet	0,0		-0,2		-0,7
Personlig assistans	-8,0	↗	-6,3	↘	-10,4
Grupp- och servicebostad	-18,7	↗	-16,3	↗	-9,8
BODA	0,4	↗	1,2		0,6
LSS Fritid	-0,4		-0,8		-0,4
Daglig verksamhet	-2,1	↘	-4,1	↘	-5,2
Barn- & Ungdomsverksamhet	1,7	↘	-0,8	↘	-1,9
Socialpsykiatri	2,4	↗	3,9	↗	5,6
Budgetavvikelse	-21,9		-20,5		-19,2
- varav intraprenad	2,4		3,9		5,6
Budgetavvikelse exkl. intraprenad	-24,3		-24,4		-24,8

Tabellen nedan visar utvecklingen i utfall mellan respektive delår och helår 2022. Pilarna markerar förändringarna mellan perioderna på mer än 1 mnkr. En stor del av underskottet har uppkommit mellan delår 1 och 2. Detta bedöms dels bero på att nämnden fram till mars fick ersättning för merkostnader i sjuklöner, vilket gav en intäkt på 8,1 mnkr. Nämnden har även under sommaren haft en större bemanningsutmaning än tidigare, vilket även haft en betydande effekt på kostnadsutvecklingen för övertid och timvikarier.

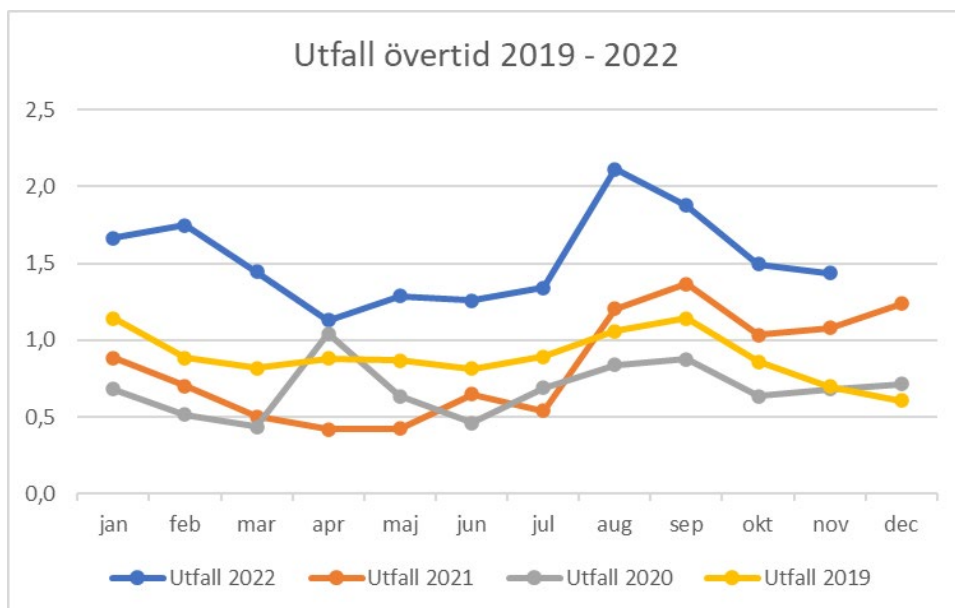
	Jämförelse		Jämförelse		Avvikelse
	avvikelse		avvikelse		utfall
VERKSAMHET	utfall		utfall		bokslut
	delår 1		delår 2		2022
Politik/Nämnd för funktionsstöd	0,0		0,0		0,0
- Planeringsreserv	0,2		0,3		0,3
Förvaltningsgemensamt	0,3	↗	2,7	↘	2,6
Köp av verksamhet	0,4		-0,9		-0,7
Personlig assistans	-3,5	↘	-4,8	↘	-10,4
Grupp- och servicebostad	-1,4	↘	-7,8	↘	-9,8
BODA	0,8		0,1		0,6
LSS Fritid	0,0		-0,2		-0,4
Daglig verksamhet	0,4	↘	-2,3	↘	-5,2
Barn- & Ungdomsverksamhet	-0,8		-1,3	↘	-1,9
Socialpsykiatri	2,4	↗	4,1	↗	5,6
Budgetavvikelse	-1,2		-10,1		-19,2
- varav intraprenad	2,4		4,1		5,6
Budgetavvikelse exkl. intraprenad	-3,6		-14,3		-24,8

Under hösten och framför allt sista delen av året har smittläget i samhället försämrats återigen, vilket påverkat verksamheten och speciellt bemanningsläget. Nämnden har haft högre kostnader för sjuklöner och övertid än normalt under året, framför allt under dess inledning och avslut, vilket bedöms spegla smittspridningen i samhället. Att sjuklöner skulle öka i viss mån mellan åren till följd av ökad verksamhet och lönenivåer är förväntat.

En ökning på 22 procent på ett år är dock högre än vad som ligger inom ramen för vad som skulle kunna förväntas eller anses rimligt utifrån högre lönenivåer och ökat antal anställda. Tabellerna nedan visar nämndens sjuklönekostnader och övertidskostnader inklusive PO-pålägg för samtliga verksamheter för år 2019 - 2022. För år 2022 bedöms kostnadsökningen i utbetalda sjuklöner och övertid uppgå till drygt 3,6 mnkr respektive 5,9 mnkr jämfört med 2021.



Grafen illustrerar utfallet för sjuklönekostnader inklusive PO-pålägg under åren 2019 - 2022 inom Funktionsstödsnämnden.



Grafen illustrerar utfallet för övertidskostnader inklusive PO-pålägg under åren 2019 - 2022 inom Funktionsstödsnämnden.

5.2 Intäkts- och kostnadsutveckling

Nämnden bedriver en personalintensiv verksamhet och personalkostnaderna är därför den största kostnadsposten.

KONTOGRUPP	2021	2022	2022	2022	Förändr tkr 2021 o 2022	Förändr% 2021 o 2022
	Bokslut	Utfall Ack dec	Budget	Avv Budg o Utf		
Intäkter	730,1	794,3	778,8	15,5	64,2	9%
Personalkostnader	-786,1	-841,1	-804,2	-36,8	-55,0	7%
Lokalhyror	-21,1	-22,4	-22,4	0,0	-1,3	6%
Övriga kostnader	-66,8	-87,0	-89,2	2,1	-20,3	30%
	-143,8	-156,2	-137,0	-19,2	-12,4	9%

Intäktssidan har ökat mellan åren 2021 och 2022 vilket beror på utökning av platser på grupp och servicebostad samt ett högre deltagande i daglig verksamhet. Likaså har utvecklingen för personalkostnader ökat mellan åren, vilket hänger ihop med bland annat fler platser på grupp och servicebostad. Övriga kostnader har likaså ökat mellan åren. Kostnaden för lokalhyror har en marginell ökning.

5.3 Verksamheternas ekonomiska resultat

Förvaltningsgemensamt

Förvaltningsgemensamt avser de verksamhetsövergripande organisatoriska delarna så som utveckling, ledning, gemensamma stödresurser och gemensamma satsningar och kostnader inom nämndens ansvarsområde. Verksamheten finansieras dels genom att en del av rambudgeten avsatts för detta ändamål, dels genom att intäktsfinansierade verksamheter ger en del av sin intäkt till den förvaltningsgemensamma verksamheten.

Förvaltningsgemensamt redovisar för 2022 ett överskott om 2,6 mnkr. Detta beror främst på ett ekonomiskt utrymme reserverat för satsningar inte nyttjats fullt ut i enlighet med budget under året. Kostnader för kurser och konferenser samt utfall för företagshälsovård är även lägre än budgeterad nivå.

	Utfall 2022	Budget 2022	Avv. Utfall- Budget
Intäkter	11,8	10,6	1,2
Personalkostnader	-9,3	-9,2	-0,1
Lokalhyror	-0,6	-0,6	0,1
Övriga kostnader	-9,1	-10,5	1,4
Summa	-7,1	-9,7	2,6

Tabellen visar utfallet, budget och avvikelse i miljoner kronor.

Personlig assistans

Personlig assistans är en konkurrensutsatt och intäktsfinansierad verksamhet som får ersättning för utförda timmar inom ramen för beviljade timmar. Verksamheten får sin ersättning antingen genom en kommunintern resursfördelningsmodell eller genom intäkter från Försäkringskassan, beroende på vem som beslutat om insatsen.

Personlig assistans redovisar för 2022 en negativ avvikelse mot budget om 10,4 mnkr. Verksamheten hade ett prognostiserat underskott vid budgetläggning på 7,7 mnkr. Största delen av underskottet härleds till personalkostnaderna. Underskottet består utöver obalansen vid budgetläggningen även av fortsatt höga övertidskostnader och sjuklöner samt ökat behov av hemvårdsinsatser jämfört med föregående år. Underskottet beror bland annat på omständigheter och komplexitet i ärenden verksamheten haft svårt att påverka. Det har varit svårt att rekrytera personal med rätt kompetens, vilket inneburit att en del ärenden bemannats till större del av timvikarier och övertid krävts för att säkra bemanningen. En annan faktor är uteblivna intäkter för timmar som inte kunnat utföras fullt ut. Majoriteten av obalansen utgörs dock av att verksamhetens kostnader är högre än verksamhetens intäkter som förklaras av verksamhetens strukturella förutsättningar.

	Utfall 2022	Budget 2022	Avv. Utfall- Budget
Intäkter	74,4	76,9	-2,5
Personalkostnader	-72,4	-64,0	-8,3
Lokalhyror	-0,3	-0,3	0,0
Övriga kostnader	-12,1	-12,6	0,4
Summa	-10,4	0,0	-10,4

Tabellen visar utfallet, budget och avvikelse i miljoner kronor.

Grupp- och servicebostad

Grupp- och servicebostad (GoS) får sina intäkter genom en resursfördelningsmodell där varje belagt dygn ersätts. Ersättningsnivån varierar beroende på den boende servicemottagarens nivåbedömning av stödbehov. Verksamheten utför en mindre del insatser som beslutats enligt socialtjänstlagen och dessa insatser ersätts genom en rambudget på 4,7 mnkr. Grupp- och servicebostad är nämndens största verksamhet sett till budgeterade kostnader.

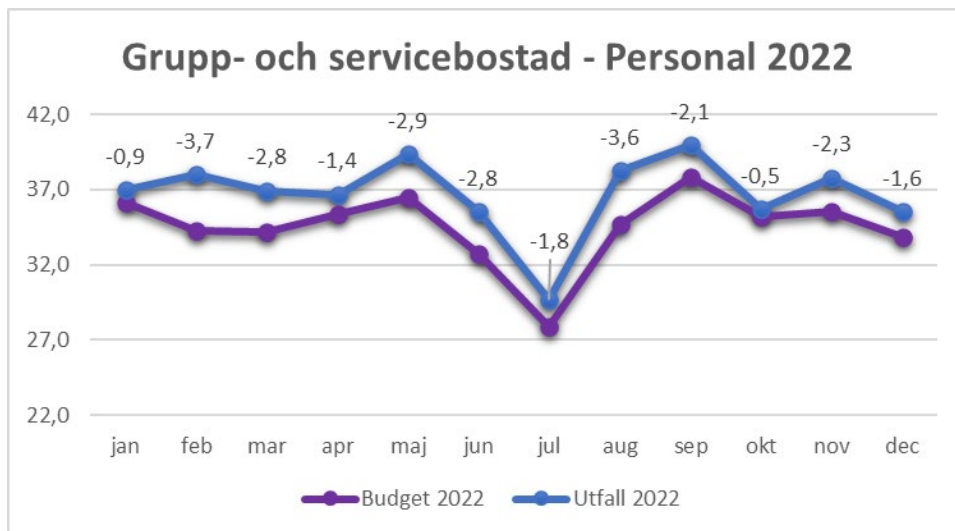
Ett flertal brukare inom Grupp och servicebostad har en lägre behovsnivå i ersättningsmodellen än vad verksamheten bedömer. Det leder till att verksamheten bemannar personal till en högre nivå än vad verksamheten får ersättning för enligt ersättningsmodellens nivå, vilket påverkar personalkostnadsutvecklingen.

Grupp- och servicebostad redovisar ett underskott på 9,8 mnkr för 2022. Verksamheten budgeterade med ett underskott på 33,5 mnkr vid årets början. Trots att läget förbättrats under året så är underskottet inom personalkostnaderna fortsatt betydande och en bidragande faktor till detta är ökade sjuklönekostnader, vilket lett till högre kostnader för både timvikarier och övertid.

	Utfall 2022	Budget 2022	Avv. Utfall- Budget
Intäkter	448,7	433,4	15,4
Personalkostnader	-440,2	-414,0	-26,2
Lokalhyror	-1,6	-1,7	0,0
Övriga kostnader	-21,4	-22,4	1,0
Summa	-14,5	-4,7	-9,8

Tabellen visar utfallet, budget och avvikelser i miljoner kronor.

Verksamheten har personalkostnader som ligger över budget: Detta beror på att verksamheten inte ser möjligheten att ytterligare reducera bemanningen utan att detta påverkar stödet till servicemottagarna negativt. Under året har flera enheter haft behov av att tillfälligt stärka bemanningen på boendet. Framför allt för att vissa servicemottagare haft en nedgång i sina förmågor och därmed haft ökat behov av stöd. Verksamhetens kostnader för rekrytering och inskolning har ökat på grund av att rekryteringsläget varit mer utmanande under 2022 än tidigare år. Under hösten har bemanningsläget försämrats succesivt på grund av hög korttidsfrånvaro och rekryteringssvårigheter, vilket har medfört att verksamheten haft höga kostnader för sjuklöner och övertidsersättning. Verksamheten har även utökats med nya platser under året, dessa har i vissa fall medfört behov av ökad bemanning.



Boda

Boda är daglig verksamhet i gruppboenden och ersätts genom samma resursfördelningsmodell som daglig verksamhet. Detta innebär att verksamheten får ersättning för deltagarens planerade närvaro, hel- eller halv dag, utifrån deltagarens stödbehovsmätning. Verksamheten pågår de flesta dagar året runt, men ersättning ges till verksamheten för vardagar. Boda är nämndens minsta verksamhet sett till budgeterade kostnader.

Boda redovisar en positiv budgetavvikelse om 0,6 mnkr. Överskottet beror främst på av lägre personalkostnader än budgeterat. Eftersom samma personal arbetar såväl i Boda som i grupp- och servicebostad samt att verksamheten bedrivs i samma lokaler är det av vikt att korrigeringar i kostnader görs för att säkerställa att redovisningen blir så korrekt som möjligt. Kostnader som exempelvis sjuklöner belastar alltid Grupp och servicebostad då grundanställningen inte ligger på verksamheten Boda.

	Utfall 2022	Budget 2022	Avv. Utfall- budget
Intäkter	14,1	14,6	-0,5
Personalkostnader	-9,7	-11,0	1,3
Lokalhyror	-0,2	-0,2	0,0
Övriga kostnader	-3,6	-3,4	-0,2
Summa	0,6	0,0	0,6

Tabellen visar utfallet, budget och avvikelse i miljoner kronor.

LSS-fritid

LSS-fritid är en ramfinansierad verksamhet som förser och administrerar ersättning till arvoderade uppdragstagare inom insatser så som kontaktperson LSS (Lagen om stöd och service), kontaktfamilj och kontaktperson SoL (Socialtjänstlagen). Verksamheten har även PAN-anställda som utför insatserna ledsagning och avlösning.

	Utfall 2022	Budget 2022	Avv. Utfall- Budget
Intäkter	0,1	0,0	0,1
Personalkostnader	-31,9	-31,5	-0,5
Lokalhyror	-0,2	-0,2	0,0
Övriga kostnader	-0,2	-0,2	0,0
Summa	-32,1	-31,8	-0,4

Tabellen visar utfallet, budget och avvikelse i miljoner kronor.

LSS-fritid redovisar ett underskott mot budget om 0,4 mnkr. Det är flera insatser som överskrider kostnaderna i den periodiserade budgeten – det är med andra ord inte en enskild insats som utgör hela avvikelsen.

Då beslut om insats fattas av Örebro kommuns myndighetsorganisation har LSS-fritid svårt att självständigt påverka sina kostnader. Detta då deras uppdrag grundar sig på att tillsätta uppdragstagare samt betala ut ersättning utifrån fattade beslut. Fortsatt utredning och en dialog om framtida finansiering av LSS-fritid behöver initieras utifrån dessa begränsningar i ett påverka kostnaderna.

Daglig verksamhet

Daglig verksamhet (DV) är en intäktsfinansierad verksamhet som får sin ersättning utifrån planerad närvaro för deltagarna, antingen heldag eller halvdag. Ersättningsnivån varierar utifrån servicemottagarens nivåbedömning. Karensavdrag sker om servicemottagaren är frånvarande från planerad närvaro ihållande under 10 dagar.

	Utfall 2022	Budget 2022	Avv. Utfall- Budget
Intäkter	92,6	95,7	-3,1
Personalkostnader	-75,4	-73,7	-1,7
Lokalhyror	-13,5	-13,5	0,0
Övriga kostnader	-8,9	-8,6	-0,3
Summa	-5,2	0,0	-5,2

Tabellen visar utfallet, budget och avvikelse i miljoner kronor.

Verksamheten redovisar en negativ avvikelse mot budget med 5,2 mnkr för år 2022. Daglig verksamhet gick in i året med ett prognostiserat underskott på 1,4 mnkr. Underskottet förklaras utöver angående obalans i budget även av ökade personalkostnader under året med anledning av nyetablering av en enhet samt fler brukare med ökat behov. Höga sjuklöne- och övertidskostnader bidrar också till underskottet. Intäkterna har under året understigit budgeterad nivå, vilket kan härledas till att ett flertal brukare har en lägre nivåbedömning i ersättningsmodellen än vad verksamheten bedömer.

Barn- och ungdomsverksamheten

Barn- och ungdomsverksamheten (BUV) är en ramfinansierad verksamhet, vilket innebär att de vid årets början fått en budget att nyttja under året. Verksamheten arbetar mycket med utveckling av såväl sin verksamhet som sin ekonomistyrning. Detta innebär att uppföljningen inom verksamheten i större utsträckning utgår från de tre olika verksamhetsdelarna; barnbostad, korttidsbostad och fritidsverksamheten. Arbetet skapar bättre strukturer och förutsättningar för bättre uppföljning.

	Utfall 2022	Budget 2022	Avv. Utfall- Budget
Intäkter	2,5	1,3	1,1
Personalkostnader	-81,0	-78,9	-2,2
Lokalhyror	-5,5	-5,5	0,0
Övriga kostnader	-5,9	-5,0	-0,9
Summa	-89,9	-88,0	-1,9

Tabellen visar utfallet, budget och avvikelse i miljoner kronor.

Verksamheten redovisar ett underskott om 1,9 mnkr vid årets slut. Barn- och ungdomsverksamhetens underskott härleds främst till komplexa ärenden där bemanning behövt utökas. Det har även varit mycket korttidsfrånvaro vilket resulterat i höga kostnader för sjukfrånvaro och övertid.

Verksamheten arbetar mycket med utveckling av såväl sin verksamhet som sin ekonomistyrning. Detta innebär att uppföljningen inom verksamheten i större

utsträckning utgår från de tre olika verksamhetsdelarna; barnbostad, korttidsbostad och fritidsverksamheten. Arbetet skapar bättre strukturer och förutsättningar för bättre uppföljning.

Socialpsykiatrin

Socialpsykiatrin har från januari 2020 övergått till att vara en intäktsfinansierad verksamhet från att tidigare varit ramfinansierad. Från oktober 2021 nyttjas den nya resursfördelningsmodellen som består av fem delmodeller, där verksamheten får en ersättning varje månad från Programnämnd utifrån antalet beslut inom de olika insatserna. Socialpsykiatrin tillhandahåller grupp och servicebostad för servicemottagare med beslut enligt LSS eller SoL, boendestöd, omsorg, service och sysselsättningsverksamhet. De fem delmodellerna som verksamheten får ersättning för är; boende, boendestöd, omsorg, service och sysselsättning.

	Utfall 2022	Budget 2022	Avv.Utfall -Budget
Intäkter	150,1	146,3	3,8
Personalkostnader	-120,3	-121,1	0,8
Lokalhyror	-0,5	-0,5	-0,1
Övriga kostnader	-23,7	-24,7	1,0
Summa	5,6	0,0	5,6

Tabellen visar utfallet, budget och avvikelse i miljoner kronor.

Resursfördelningsmodellen inom Socialpsykiatrin är nyligen införd och både driftverksamhet och myndighetsverksamhet arbetar löpande för att bygga upp fungerande rutiner för att säkerställa korrekt intäkt till verksamheten. Socialpsykiatrin redovisar en positiv avvikelse på 5,6 mnkr vid året slut. Överskottet härleds främst till högre utfall av intäkter än budgeterat. Positiva avvikelsen förklaras dels av ökad försäljning av platser på vissa boenden, dels av nivåhöjningar samt nya verkställda ärenden. År 2022 är även första hela verksamhetsåret med ersättning från resursfördelningsmodellen, vilket kan förklara en intäktsutveckling som överstiger budgeterad nivå. För att uppnå fullständig utvärdering och uppföljning av modellen lämpar det sig bäst invänta utfall med helårseffekt. Det kan därmed komma en revidering av ersättningsmodellen inför 2023 års budget.

Socialpsykiatrin har haft lägre personalkostnader än budgeterat under året, detta beror främst på att det funnits en del vakanser i verksamheten. Det finns skillnader mellan olika enheter inom verksamheten där vissa verksamheter redovisar överskott mot budgeterad personal och andra verksamheter ett underskott. Man har jobbat hårt med att försöka nå en full bemanning så att överskottet på personalkostnader kan arbetas ner under året, det råder dock fortfarande en kompetensförsörjningsutmaning.

5.4 Investeringar

Funktionsstödsnämnden har en investeringsbudget om 1,1 mnkr. Utfallet för året uppgår till 0,9 mnkr, vilket innebär ett överskott mot investeringsbudget motsvarande 0,2 mnkr.

Verksamhet	2022 Utfall	2022 Budget	Avvikelse
Nämnd och förvaltningsgemensamt	0,0	0,1	0,0
Personlig assistans	-0,1	-0,1	0,1
Grupp- och servicebostad + Boda	-0,5	-0,3	-0,2
Daglig verksamhet	0,0	-0,1	0,1
Barn- och ungdomsverksamhet	-0,1	-0,2	0,1
Socialpsykiatri	-0,1	-0,3	0,2
Summa	-0,9	-1,1	0,2

Tabellen visar utfallet, budget och avvikelse i miljoner kronor.

6. Fem år i sammandrag

Fem år i sammandrag	Utfall 2018	Utfall 2019	Utfall 2020	Utfall 2021	Utfall 2022
Befolkning					
Totalt antal invånare, Örebro kommun	153 367	155 696	156 381	156 888	157 858
- kvinnor	77 360	78 468	78 785	79 040	79 557
- män	76 007	77 228	77 596	77 848	78 299
Anställda					
Antal tillsvidareanställda, årsarbetare	1369	1337	1434	1316	1429
- män %	23,8	24,8	25,9	26	27
- kvinnor %	76,2	75,2	74,0	73,9	73
Antal visstidsanställda, årsarbetare	137	97	80	67	111
- män	34	35	35	24	35
- kvinnor	66	65	48	43	76
Antal timavlönade, totalt årsarbetare	316	327	342	268	374
- varav män	109	109	112	86	120
-varav kvinnor	207	217	230	182	255
Arbets tid					
Genomsnittlig sysselsättningsgrad, %	95,9	96,9	97,2	97,5	98,1
- kvinnor	95,6	96,6	97	97,3	97,9
- män	96,8	97,7	97,7	97,9	98,7
Organisationsutveckling					
Antal intraprenader	1	1	1	1	1
Antal klagomål, antal registrerade	34	38	30	28	28

Fem år i sammandrag³	Utfall 2018	Utfall 2019	Utfall 2020	Utfall 2021	Utfall 2022
Antal unika personer inom stöd till personer med funktionsnedsättning enligt LSS*	1312	1369	1380	1398	1421
- varav män %	57	56	58	57	58
- varav kvinnor %	43	44	42	43	42
Antal unika personer inom stöd till personer med funktionsnedsättning enligt SoL*	793	830	784	860	888
- varav män %	53	53	52	52	52
- varav kvinnor %	47	47	48	48	48
Antal personer med personlig assistans	53	54	53	53	49
- varav män %	43	37	40	38	45
- varav kvinnor	57	63	60	62	55
- med statlig assistansersättning (LASS)	34	30	30	27	21
- utan statlig assistansersättning	19	24	23	26	28
Varav timmar	549	558	427	432	472
Antal personer med bostad för vuxna, enligt LSS, (platser)	488	486	486	496	504
- varav män %	60	58	58	58	57
- varav kvinnor %	40	42	42	42	43
- därav vuxna inom Socialpsykiatrin (antal)	39	38	38	37	37
Personer, bostad för vuxna; SoL	33	31	43	43	51
- varav män %	70	75	72	67	71
- varav kvinnor %	30	25	28	33	29
Bostäder för barn och ungdom, LSS (platser)	8	9	9	7	5
- varav män %	50	56	56	57	60
- varav kvinnor %	50	44	44	43	40
Antal personer med boendestöd; SoL	637	658	657	683	881
- varav män %	51	51	52	52	51
- varav kvinnor %	49	49	48	48	49
- varav Socialpsykiatrin (antal)	598	625	628	653	653
Antal personer med korttidsvistelse; LSS	124	138	156	167	176
- varav män %	61	59	61	61	61
- varav kvinnor %	39	41	39	39	39

³ Statistiken är hämtad ut kommunens verksamhetssystem. Om förändringar görs efter att statistikuttagen gjorts inkluderas inte de i statistiken. Verksamheten arbetar med att säkerställa att verkställande och avslut av insatser görs så snart som möjligt efter förändringen men detta påverkar även möjligheten till dokumentation.

Fem år i sammandrag	Utfall 2018	Utfall 2019	Utfall 2020	Utfall 2021	Utfall 2022
Antal personer med korttidstillsyn, enligt LSS	65	70	77	83	82
- varav män %	59	63	65	63	63
- varav kvinnor %	41	37	35	37	37
Antal personer med daglig verksamhet, enligt LSS	536	539	555	517	516
- varav män %	53	53	54	52	55
- varav kvinnor %	47	47	46	48	46
Personer med dagverksamhet, enligt SoL	161	146	149	169	186
- varav män %	53	54	54	56	53
- varav kvinnor %	47	46	46	44	47
Personer med ledsagarservice, LSS	298	311	278	265	241
- varav män %	54	55	57	56	54
- varav kvinnor %	46	45	43	44	46
Personer med avlösarservice, LSS	71	90	104	132	110
- varav män %	55	52	58	58	63
- varav kvinnor %	45	48	42	42	37
Personer med kontaktperson, LSS	446	474	475	466	436
- varav män %	54	53	54	55	54
- varav kvinnor %	46	47	46	45	46
Personer med kontaktperson, SoL	33	48	52	53	60
- varav män %	40	42	48	43	39
- varav kvinnor %	60	58	52	57	61
Antal personer med insats HSE	513	519	604	538	566
- varav män %	59	59	58	59	58
- varav kvinnor %	41	41	42	41	42
Antal personer med insats av SSK	499	514	544	534	550
- varav män %	59	59	58	59	58
- varav kvinnor %	41	41	42	41	42
Antal personer med insats av AT	85	61	60	61	96
- varav män %	51	54	56	61	54
- varav kvinnor %	49	46	44	39	46

Verksamhetsdata

Det pågår såväl långsiktigt som kortsiktiga arbeten med att säkerställa korrekt redovisning av aktuell statistik. Örebro kommun arbetar med upphandling av ett nytt verksamhetsystem inom social välfärdsområdet där kravställning om förbättrade och förenklade statistikfunktioner ingår. På kort sikt sker arbete för att skapa arbetsflöden som ska harmonisera med möjligheterna för korrekta statistiskuttag.