



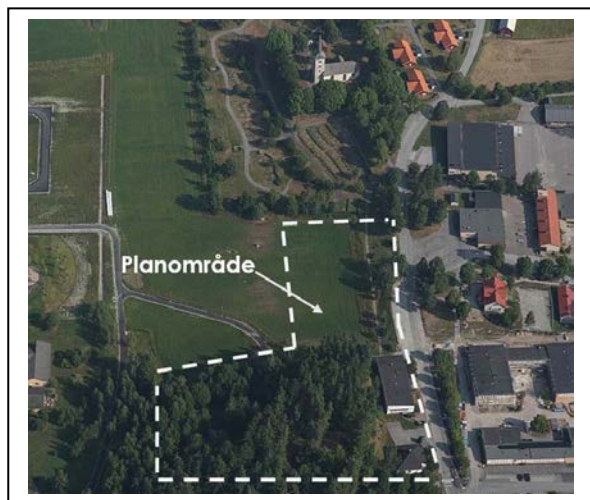
ÖREBRO

## Konsekvens- och behovsbedömning

2017-03-21

Bn 454-2016

Checklista med analys för att: a) identifiera konsekvenser av planen/ärendet utifrån ekologiskt, ekonomiskt och socialt perspektiv b) bedöma behovet av miljöbedömning och miljökonsekvensbeskrivning (MKB) av planer enligt Miljöbalken och Plan- och bygglagens kriterier för betydande miljöpåverkan.



<b>Plan/ärende:</b>	Detaljplan för Hovsta kyrka 1-3 (Lillåns församlingshem)
<b>Fastighet:</b>	Hovsta kyrka 1-3 m.fl.
<b>Områdesnamn:</b>	Lillån
<b>Församling:</b>	
<b>Populärnamn:</b>	Lillån

<b>Bedömning av handläggare/projektgrupp genomförd den 2018-03-15 av:</b>	
<b>Namn</b>	<b>Förvaltning</b>
Annika Burlin	Stadsbyggnad
Emma Handy	Miljökontoret
Magnus Karlsson	TF
<b>Bedömning granskad på MKB-möte den 20XX-XX-XX av: (Ta bort)</b>	
<b>Namn</b>	<b>Förvaltning</b>
<b>Bedömning granskad av KB den 2018-03-20 (inför samråd)</b>	
<b>Bedömning granskad av länsstyrelsen den 20XX-XX-XX (sluttid för samråd)</b>	

Stadsbyggnad, Örebro kommun

Box 33400

Stadsbyggnadshus I

019-21 10 00 Servicecenter

[stadsbyggnad@orebro.se](mailto:stadsbyggnad@orebro.se)

701 35 Örebro

Åbylundsgatan 8 A

[www.orebro.se](http://www.orebro.se)



Part-financed by the European Union (European Regional Development Fund), Finnish Ministry of Environment and the partners. New Bridges project: [www.urbanrural.net](http://www.urbanrural.net)



## Förutsättningar

### Planens/ärendets syfte och huvuddrag

*Beskriv det generella syftet med planen/ärendet samt de frågor som bedöms särskilt viktiga att hantera i bedömningen.*

Planens syften är att möjliggöra för ett nytt församlingshem samt att ändra markanvändningen för det befintliga församlingshemmet och för pastorsexpeditionen. Förändringar sker med hänsyn till den befintliga miljön.

### Planens/ärendets förutsättningar

<i>Nulägesbeskrivning utifrån ekologiskt, ekonomiskt och socialt perspektiv.</i>	Den nuvarande pastorsexpeditionen och församlingshemmet ligger åtskilt Hovsta Kyrka. En nybyggnad närmare kyrkan innebär praktiska fördelar för verksamheten. Förutsättningarna för samlingslokaler, kontor och skola stärks i närområdet.
<i>Nuvarande belastning inom berört område, tex. utsläpp förorening, ohälsotal etc.</i>	Marginell
<i>Nuvarande belastning från omgivningen, tex. utsläpp förorening, ohälsotal etc.</i>	Visst trafikbuller påverkar planområdet.
<i>Nollalternativ</i>	Mindre praktisk fysisk planering för verksamheterna vid Hovsta Kyrka
<i>(Lokaliserings-)alternativ</i>	Naturområdet inom planområdet bedöms inte vara något alternativ.

### Påverkan på särskild grupp t.ex. barn, äldre, personer med funktionsnedsättning i förhållande till hela befolkningen

*Finns någon grupp som särskilt berörs av förslaget och därför bör ges särskild möjlighet att påverka utfallet?*

En modernare anläggning kan bidra till en ökad tillgänglighet.

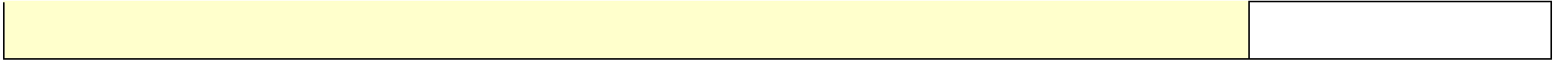
## Sammanfattande bedömning av förslagets konsekvenser och miljöpåverkan

Aspekter att bedöma		+	~	-	Kommentarer.
Viktiga mål och principer att beakta. Gemensamt för samtliga aspekter är att kommunens budget och verksamhetsplan samt översiktsplan ska följas. Viktiga perspektiv: Barn, genus och mångfald.		Positiv påverkan. Ingen MKB.	Negativ påverkan. Kan generera MKB	Betydande negativ påverkan. Genererar MKB	Beskrivning av eventuella förändringar som genererats i planen/ärendet under arbetets gång. Sammanfattning under övergripande rubrik, alternativt beskrivning per underrubrik.
EKOLOGI	<b>Mark</b> (Örebro Miljöprogram)	X			Platsen för byggrätten bedöms lämplig, marginell påverkan på rullstensåsen.
	<b>Vatten</b> (Örebro vattenplan & Örebro Miljöprogram)	X			Ingen påtaglig risk för översvämning.
	<b>Luft</b> (Örebro miljöprogram & Transportplanen)	X			Området ligger i ett lågtrafikerat område med god luftkvalitet.
	<b>Klimatpåverkan</b> (Örebro miljöprogram & Transportplanen)	X			Marginell miljöpåverkan inklusive byggfas.
	<b>Naturmiljö</b> (Örebro miljöprogram. & Örebro Grönstruktur)	X			Eventuellt fällda träd kompenseras med nya utmed Kyrkvägen.
	<b>Naturresurshushållning</b> (Örebro Miljöprogram)	X			God balans mellan exploatering och natur som behålls.
EKO- NOMI	<b>Materiella tillgångar</b> (Örebro miljöprogram)	X			Ett nytt församlingshem där även skolverksamhet kan bedrivas skapas i och med planen.
	<b>Befolkning</b> (Näringslivs- & arbetsmarknadspolitiskt program för Ö-o 2009-2011)	X			Planen bidrar till att frigöra kontorsytor.
SOCIALT	<b>Befolkning</b> (Medborgarnas Örebro, Invandrapolitiskt program, Folkhälsoprogrammet, Barnkonventionen, Mål för jämställdhetspolitiken).	X			Planförslaget kan bidra till en utveckling av församlingshemmet som i sin tur kan fungera som en mötesplats för olika befolkningsgrupper.
	<b>Människors hälsa och livskvalitet</b> (Medborgarnas Örebro, Invandrapolitiskt program, Folkhälsoprogrammet, Barnkonventionen, Mål för jämställdhetspolitiken.)	X			Planförslaget innebär att naturområdet behålls vilken är tillgänglig för allmänheten.
	<b>Landskapbild</b> (Ö-o Miljöprogram, Ö-o grönstruktur, Kulturminnen 1974. Fornminnesregistret, pågående kulturmiljöinventering)	X			Inga ytterligare antikvariska åtgärder krävs eftersom inga fasta fornlämningar finns i utredningsområdet, och en registrerad härd som påträffats är undersökt och borttagen inom ramen för en arkeologisk utredning.
		X			Byggnadens utformning och gestaltning bedöms som in-

<b>Stadsbild</b> (Ö-o miljöprogram, Ö-o Grönstruktur, Bevarandeprogram för innerstadens bebyggelse, Kulturminnen 1974, Fornminnesregistret, kulturmiljöinv.)				tegrerat med omgivningen där sambandet finns bland annat att hämta i den angränsande ”kyrkbyn” strax norr om Hovsta kyrka.
---	--	--	--	--

## Resultat av bedömning

Medför förslaget betydande effekter? (Markera med X)	JA		NEJ	X
<p><i>Om JA: Beskriv direkta effekter.</i></p> <p><i>Om JA: Beskriv indirekta effekter (sekundära).</i></p> <p><i>Om JA: Beskriv successivt adderande effekter i ett större sammanhang (kumulativa effekter). Många värderingar i det gula fältet kan sammantaget bli betydande.</i></p>				<p><i>Slutsatsen av behovsbedömningen är att planens/förslagets genomförande inte bedöms innebära några betydande effekter.</i></p>
Behövs en MKB enligt lag? (Markera med X. Fylls endast i vid fysisk planering)	JA		NEJ	X
<p><i>Om JA: Ange sakområde/-n.</i></p> <p><i>Om JA: Lokaliseringsalternativ.</i></p> <p><i>Om JA: Geografiskt påverkansområde.</i></p>				<p><i>Slutsatsen av behovsbedömningen är att planens/förslagets genomförande inte bedöms innebära en sådan betydande miljöpåverkan som avses i 6 kap 11§ Miljöbalken, MB. En miljöbedömning, med tillhörande miljökonsekvensbeskrivning, har därför inte upprättats enligt kraven i 5 kap. 18§ Plan- och bygglagen, PBL.</i></p>



Bedömning av förslaget miljöpåverkan utifrån ett <b>EKOLOGISKT</b> perspektiv					
Aspekter att bedöma	Hjälpfrågor för att underlätta bedömning <i>Viktiga mål och principer att beakta. Gemensamt för samtliga aspekter är att kommunens budget och verksamhetsplan samt översiktsplan ska följas. Viktiga perspektiv: Barn, genus och mångfald</i>	<b>+</b> <i>Positiv påverkan. Ingen MKB.</i>	<b>~</b> <i>Negativ påverkan. Kan generera MKB</i>	<b>-</b> <i>Betydande negativ påverkan. Genererar MKB</i>	Kommentarer eller beskrivning av ev. förändringar som genererats i planen/ärendet under arbetets gång. <i>Sammanfattning under övergripande rubrik, alternativt beskrivning per underrubrik.</i>
<b>Mark</b>	Örebro Miljöprogram	Summa X=?	Summa X=?	Summa X=?	
<i>Förändring av markanvändn.</i>	Påverkar/-s förslaget av: • Att natur-, park-, jord- eller skogsmark tas i anspråk?		x		Genomförandet av planen innebär mer hårdgjord yta i och med byggnader och parkering, vilket har en påverkan på marken. Det kommer också att bli en påverkan på markanvändning genom att odlingsmark tas i anspråk. Platsen för byggrätten bedöms ändå lämplig då påverkan inte anses betydande.
<i>Markföroreningar</i>	• Vilka tidigare verksamheter har funnits på platsen? • Finns det markföroreningar inom området? Hur påverkas dessa? • Har någon grundlig inventering/bedömning genomförts (ex. MIFO-klassning)?	x			Inga kända markföroreningar enligt MIFO register.
<i>Naturgeografi</i>	Påverkar/-s förslaget av: • Att det inom eller i närheten av planområdet finns exempelvis drumlinområde, rullstensås, moränformationer, förkastningsbrant? Hur påverkas denna/dessa (differentiera mellan planläggning och verksamhet)?	x			Nybyggnaden som planeras i anslutning till en rullstensås har en marginell påverkan på rullstensåsen.
<i>Stabilitet, ras-, skred- och erosionsrisk</i>	• Finns det risk för skred, sättningsbenägenhet eller liknande? I Ö-o har de flesta skred skett utmed vattendrag och när mark belastats t.ex. av massor.	x			Nybyggnaden planeras i en slänt med stora höjdskillnader. Bedöms ej finnas en stor risk för skred. Exploatören ansvarar för en geoteknisk undersökning.
<i>Radon</i>	• Finns det några identifierade radonriskområden? • Kan rödfyr använts som fyllnadsmaterial?		x		Förhöjd radonrisk vid rullstensåsen.
<b>Vatten</b>	Örebro vattenplan & Örebro Miljöprogram, Vattenskydds-föreskrifter	Summa X=?	Summa X=?	Summa X=?	
<i>Yt- och grundvattenkvali-</i>	Påverkar/-s förslaget av: • yt- och grundvattenkvalitet/nivå? Ex. rullstensås,	x			Marginell påverkan på rullstensåsen, ingen miljöstörande verksamhet tillåts som kan påverka grundvatten.

<b>Bedömning av förslagets miljöpåverkan utifrån ett <b>EKOLOGISKT</b> perspektiv</b>					
<b>Aspekter att bedöma</b>	<b>Hjälpfrågor för att underlätta bedömning</b> <i>Viktiga mål och principer att beakta. Gemensamt för samtliga aspekter är att kommunens budget och verksamhetsplan samt översiktsplan ska följas Viktiga perspektiv: Barn, genus och mångfald</i>	<b>+</b> <i>Positiv påverkan.</i> <i>Ingen MKB.</i>	<b>~</b> <i>Negativ påverkan.</i> <i>Kan generera MKB</i>	<b>-</b> <i>Betydande negativ påverkan.</i> <i>Genererar MKB</i>	<b>Kommentarer eller beskrivning av ev. förändringar som genererats i planen/ärendet under arbetets gång.</b> <i>Sammanfattning under övergripande rubrik, alternativt beskrivning per underrubrik.</i>
<i>tet/nivå</i>	asfaltering, LOD, läckage, sårbarhet vid olyckor, enskilda avlopp. Infiltrations-, avrinnings- och dräneringsförhållanden?				
<i>Vattenskyddsområde</i>	<ul style="list-style-type: none"> <li>Ligger området inom den primära, sekundära eller tertiära zonen? Eller ligger det angränsande?</li> <li>Kan det som etableras på platsen påverka vattnet negativt (t.ex. är transportintensivt, miljöfarliga verksamheter, strider mot vattenskyddsföreskrifterna)?</li> </ul>	x			Nej
<i>Översvämningsrisker</i>	<ul style="list-style-type: none"> <li>Ligger området över högsta dimensionerade nivå? 100-års vattenstånd? Hjälmarén +22.9m/+9,48m Öo höjdsyst.)</li> <li>Dimensionerande vattenstånd? Hjälmarén +23,7m (+10,28m Öo höjdsyst.).</li> <li>För andra sjöar gäller andra värden!</li> </ul>	x			Ja. Ingen hög risk för översvämning.
<i>Radon</i>	<ul style="list-style-type: none"> <li>Finns känd risk för radon i vatten?</li> </ul>	x			Förhöjd radonrisk vid rullstensåsen.
<i>Övr. hydrologiska aspekter</i>	<ul style="list-style-type: none"> <li>Finns artesiskt vatten, relict saltvatten? Vilket avrinningsområde berörs?</li> </ul>	x			Nej. Lillån.
<b>Luft</b>	<i>Örebro Miljöprogram &amp; Transportplanen</i>	<b>Summa</b> <b>X=?</b>	<b>Summa</b> <b>X=?</b>	<b>Summa</b> <b>X=?</b>	
<i>Miljö kvalitetsnormer (MKN) - utomhusluft</i>	<ul style="list-style-type: none"> <li>Finns det risk att miljöprogrammet överskrids/ överträds?</li> <li>Finns det risk att MKN överskrids/överträds för bensen, PM10 eller NOx?</li> </ul>	x			Området ligger i ett lågtrafikerat område med ca 600 fordon per dygn (enligt mätningar från 1999). Beräkningar för luftföroreningar har därför inte utförts för att visa att miljö kvalitetsnormerna inte överskrids i området.
<i>Riktvärde för buller</i>	<ul style="list-style-type: none"> <li>Klaras 55 dBA, ekvivalentnivå, för trafikbuller utanför alla fasader vid varje bostad? Om detta inte klaras: har minst hälften av alla boningsrum (vardagsrum plus sovrum) för resp. bostad en tyst sida (högst 45 dBA, ekvivalentnivå) eller åtminstone en ljuddämpad sida (högst 50 dBA, ekvivalentnivå)?</li> </ul>	x			Bullerkartläggningen för vägtrafik och järnväg visar i vilken grad som planområdet är utsatt för bullerstörning. De visar på ljudnivåer mellan 50-55 dBA som dygnsmedelvärde för de mest bullerutsatta delarna.



<b>Bedömning av förslagets miljöpåverkan utifrån ett <b>EKOLOGISKT</b> perspektiv</b>					
<b>Aspekter att bedöma</b>	<b>Hjälpfrågor för att underlätta bedömning</b> <i>Viktiga mål och principer att beakta. Gemensamt för samtliga aspekter är att kommunens budget och verksamhetsplan samt översiktsplan ska följas Viktiga perspektiv: Barn, genus och mångfald</i>	<b>+</b> <i>Positiv påverkan. Ingen MKB.</i>	<b>~</b> <i>Negativ påverkan. Kan generera MKB</i>	<b>-</b> <i>Betydande negativ påverkan. Genererar MKB</i>	<b>Kommentarer eller beskrivning av ev. förändringar som genererats i planen/ärendet under arbetets gång.</b> <i>Sammanfattning under övergripande rubrik, alternativt beskrivning per underrubrik.</i>
	• Klaras 70 dBA, maximal ljudnivå, för trafikbuller på minst en uteplats till varje bostad?				
<i>Lukt</i>	Påverkar/-s förslaget av: • Innebär förslaget någon luktande industri eller verksamhet som kan påverka boende? • Finns det verksamheter i närområdet som kommer påverka boende?	x			Nej
<i>Luft- och vindströmmar</i>	Påverkar/-s förslaget av: • Att kraftiga luft- och vindströmmar skapas på boendes uteplatser och lekmiljöer?	x			Nej
<b>Klimatpåverkan</b>	<i>Klimatplanen &amp; Transportplanen</i>				
<i>Utsläpp – transporter</i>	Påverkar/-s förslaget: • Utsläppen av växthusgaser (inkl. byggfasen)? • Tillgången till kollektivtrafik (närhet och frekvens)? • Tillgången till G/C-vägar (närhet, kvalitet)? • Avstånd till service (daglivarhandel etc.)? • Uppnås Örebro kommuns parkeringsnorm för cykel? • Restidkvoter (cykel/bil, kollektivtrafik/bil)? Specifika kvoter finns för tätorten!	x			Marginell miljöpåverkan under byggfasen. Planen möjliggör för skola vilket kan innebära att närboende kan få kortare plats till exempelvis förskola.
<i>Utsläpp - energi</i>	Påverkar/-s förslaget: • Utsläppen av växthusgaser (inkl. byggfasen)? • Tillgången till kollektiv energiförsörjning (fjärrvärme, närvärme) • Tillgången till biogas för industrin för processånga?	x			Marginell miljöpåverkan under byggfasen. Det befintliga församlingshemmet är ansluten till fjärrvärmenätet.
<b>Naturmiljö</b>	<i>Örebro Miljöprogram, Örebro Grönstruktur</i>	Summa X=?	Summa X=?	Summa X=?	
<i>Strandskydd (djur- och växtlivet)</i>	• Gäller strandskyddet inom området? • Strandskyddet gäller 100m från varje sjö och vattendrag, både 100m upp på land och 100m ut i vattnet?	x			Inte aktuellt.

<b>Bedömning av förslagets miljöpåverkan utifrån ett <b>EKOLOGISKT</b> perspektiv</b>					
<b>Aspekter att bedöma</b>	<b>Hjälpfrågor för att underlätta bedömning</b> <i>Viktiga mål och principer att beakta. Gemensamt för samtliga aspekter är att kommunens budget och verksamhetsplan samt översiktsplan ska följas Viktiga perspektiv: Barn, genus och mångfald</i>	<b>+</b> <i>Positiv påverkan. Ingen MKB.</i>	<b>~</b> <i>Negativ påverkan. Kan generera MKB</i>	<b>-</b> <i>Betydande negativ påverkan. Genererar MKB</i>	<b>Kommentarer eller beskrivning av ev. förändringar som genererats i planen/ärendet under arbetets gång.</b> <i>Sammanfattning under övergripande rubrik, alternativt beskrivning per underrubrik.</i>
<i>Skyddad natur</i>	Påverkar/-s förslaget: • skyddad natur som t.ex. Natura 2000, naturreservat, biotopskydd, generellt biotopskydd (alléer, åkerholmar m.m.), naturvårdsavtal, riksintresse för naturvård nyckelbiotop?		x		Några träd på fastigheten Hovsta Kyrka 1:3 kan komma att tas ned mot Kyrkvägen i samband med uppförandet av det nya församlingshemmet, omDispositionering av parkeringsplatser vid Kyrkvägen möjliggör nyplantering av träd där eventuellt fällda träd kompenseras med nya.
<i>Utpekad skyddsvärd natur</i>	Påverkar/-s förslaget: • utpekad skyddsvärd natur: Örebro grönstruktur, sumpskog, naturvärden, våtmarker etc.?	x			Nej
<i>Ekologisk känslighet</i>	• Har någon skyddsvärd växt- eller djurart (missgynnad, hotad eller fridlyst) observerats inom området? • Finns det någon identifierad värdefull livsmiljö (ex. skyddsvärda träd)?	x			Fastigheten Hovsta Kyrka 1:2 har ett naturområde på ca 6000 kvm som förblir Natur.
<i>Påverkan på grönområde</i>	Påverkar/-s förslaget: • Att grönområden fragmenteras? • Att grönområde ”naggas i kanten”? • Att ”kantzons effekter” skapas i grönområdet intill tomten (ex. träd som skymmer solen på uteplatser el. marknadsföringslägen för företag längs större vägar)? • Att det skapas barriärer för djurs möjlighet att röra sig i landskapet? Skärs grönstråk av?	x			Nej
<b>Naturresurs-hushållning</b>	<i>Örebro Miljöprogram</i>	Summa X=?	Summa X=?	Summa X=?	
<i>Ändliga naturresurser</i>	Påverkar/-s förslaget • Nyttjande av t.ex. naturgrus och olja	x			Eventuellt marginell påverkan under byggfasen.
<i>Omfattande avfallshantering</i>	Påverkar/-s förslaget • Omfattande avfallshantering ex. askdeponi, gruvavfall m.m. (ej hushållsavfall)	x			Nej

<b>Bedömning av förslagets miljöpåverkan utifrån ett <b>EKOLOGISKT</b> perspektiv</b>					
<b>Aspekter att bedöma</b>	<b>Hjälpfrågor för att underlätta bedömning</b>	<b>+</b> <i>Positiv påverkan. Ingen MKB.</i>	<b>~</b> <i>Negativ påverkan. Kan generera MKB</i>	<b>-</b> <i>Betydande negativ påverkan. Genererar MKB</i>	<b>Kommentarer eller beskrivning av ev. förändringar som genererats i planen/ärendet under arbetets gång.</b> <i>Sammanfattning under övergripande rubrik, alternativt beskrivning per underrubrik.</i>
<i>Överexploatering av värdefull mark</i>	Påverkar/-s förslaget: <ul style="list-style-type: none"> <li>• Värdefull mark: natur-, park-, jordbruks-, skogsmark etc. Är marken så värdefull som naturresurs att den inte borde exploateras?</li> <li>• Balans mellan mark för grönområden &amp; övrig mark?</li> <li>• Nyttjas marken effektivt?</li> </ul>	x			God balans mellan mark för grönområden och mark som exploateras.

<b>Bedömning av förslagets miljöpåverkan utifrån ett EKONOMISKT perspektiv</b>					
<b>Aspekter att bedöma</b>	<b>Hjälprågor för att underlätta bedömning</b>	<b>+</b> <i>Positiv påverkan.</i> <i>Ingen MKB.</i>	<b>~</b> <i>Negativ påverkan.</i> <i>Kan generera MKB</i>	<b>-</b> <i>Betydande negativ påverkan.</i> <i>Genererar MKB</i>	<b>Kommentarer eller beskrivning av ev. förändringar som genererats i planen/ärendet under arbetets gång.</b> <i>Sammanfattning under övergripande rubrik alternativt beskrivning per underrubrik</i>
<b>Materiella tillgångar</b>	Örebro miljöprogram	Summa X=?	Summa X=?	Summa X=?	
<i>Infrastruktur</i>	Påverkar/-s förslaget: • tillgång till eller behov av ny infrastruktur (ex. G/C-väg, gata, VA, kollektivtrafik, fjärrvärme)?	x			Vatten och avlopps nätet dras så att anslutningspunkt finns vid fastighetsgräns till fastigheten. Parkeringsytan utmed Kyrkvägen omarbetas så att parkeringsplatser endast sker utmed Kyrkgatans färdriktning så att olämpliga backrörelser ut mot Kyrkgatan undviks.
<i>Mark- och vattentillgångar</i>	Påverkar/-s förslaget nuvarande användning av: • ekonomiskt värdefull mark (t.ex. produktiv jordbruks eller skogsmark)? • Finns förorenad mark på platsen?	x			Nej
<i>Samhällsfunktion</i>	Påverkar/-s förslaget: • samhällskostnader för att nå service (t.ex. förskola, dagligvaruhandel) eller ligger den tillräckligt nära? • kostnader för behov av ny service (utbyggnad)? • stärkt kundunderlag för befintlig service?	x			Förutsättningar till ett nytt församlingshem där även Skolverksamhet kan bedrivas skapas i och med planen.
<b>Befolkning</b>	<i>Näringslivs- och arbetsmarknadspolitiskt program för Örebro 2009-2011</i>	Summa X=?	Summa X=?	Summa X=?	
<i>Sysselsättning</i>	Påverkar/-s förslaget: • möjligheterna till sysselsättning för fler? • möjligheten till arbete för kvinnor resp. män? • ungdomars möjlighet att stanna kvar i Örebro?	x			Planen frigör kontorsytor vilket kan öka möjligheten till sysselsättning.
<i>Utbildning</i>	Påverkar/-s förslaget: • tillgänglighet till utbildning (utbildningslokal eller transport-möjligheter)? • ungdomars möjlighet att stanna kvar i Örebro?	x			Planen ger stöd för skoländamål.

<b>Bedömning av förslagets miljöpåverkan utifrån ett EKONOMISKT perspektiv</b>					
<b>Aspekter att bedöma</b>	<b>Hjälppåfrågor för att underlätta bedömning</b>	<b>+</b> <i>Positiv påverkan. Ingen MKB.</i>	<b>~</b> <i>Negativ påverkan. Kan generera MKB</i>	<b>-</b> <i>Betydande negativ påverkan. Genererar MKB</i>	<b>Kommentarer eller beskrivning av ev. förändringar som genererats i planen/ärendet under arbetets gång.</b> <i>Sammanfattning under övergripande rubrik alternativt beskrivning per underrubrik</i>
<i>Företagsklimat</i>	Påverkar/-s förslaget: <ul style="list-style-type: none"> <li>• möjlighet till företagsetablering i kommunen (genom ex. tillgång till tomter, infrastruktur, kollektivtrafik)?</li> <li>• kommunens attraktionskraft?</li> <li>• lokala entreprenörer, ex närproducerat byggmaterial?</li> <li>• omställning till grön ekonomi, t.ex. investeringar för hållbar utveckling och grön teknik?</li> </ul>	X			Planen möjliggör för kontorsytor vilket kan öka bidra till olika sysselsättning.
<i>Hälsoekonomi</i>	Påverkar/-s förslaget/kan åtgärden innebära att kostnader eller negativa effekter ökar/minskar gällande: <ul style="list-style-type: none"> <li>• fysisk och psykisk hälsa?</li> <li>• olyckor?</li> <li>• skadegörelse/hot/våld?</li> <li>• miljörelaterade hälsoeffekter, tex. buller, radon etc?</li> </ul>	X			Planförslaget innebär att naturområdet behålls vilket kan bidra till en positiv hälsoekonomi.

<b>Bedömning av förslagets miljöpåverkan utifrån ett SOCIALT perspektiv</b>					
<b>Aspekter att bedöma</b>	<b>Hjälppådrag för att underlätta bedömning</b>	<b>+</b> <i>Positiv påverkan. Ingen MKB.</i>	<b>~</b> <i>Negativ påverkan. Kan generera MKB</i>	<b>-</b> <i>Betydande negativ påverkan. Genererar MKB</i>	<b>Kommentarer eller beskrivning av ev. förändringar som genererats i planen/ärendet under arbetets gång.</b> <i>Sammanfattning under övergripande rubrik, alternativt beskrivning per underrubrik</i>
<b>Befolkning</b>	<i>Medborgarnas Ö-o, Invandrapolitiskt program, Folkhälso- soprogr., Barnkonventionen, Mål för jämställdhetspolitiken.</i>	Summa X=?	Summa X=?	Summa X=?	
<i>Befolknings-sammansättning</i>	Påverkar/-s förslaget: <ul style="list-style-type: none"> <li>• befolkningssammansättningen (åldersstruktur, hushållssammansättning, utbildning etc.)</li> <li>• särskilt känsliga grupper (personer med funktionsnedsätt, socialt och ekonomiskt utsatta, barn, äldre)?</li> </ul>	x			Planförslaget kan bidra till en utveckling av församlingshemmet som i sin tur kan fungera som en mötesplats för olika befolkningsgrupper.
<i>Boende</i>	Påverkar/-s förslaget : <ul style="list-style-type: none"> <li>• boendesegregat. ut etniskt/socioekon. perspektiv?</li> <li>• möjligheterna till en blandad bebyggelse (hustyper + upplåtelseform, lägenhetsstorlek) - i närområdet samt i staden som helhet?</li> <li>• möjlighet till kvarboende?</li> <li>• tillgänglighet till, från och i området samt viktiga målpunkter med olika färdmedel?</li> <li>• rörlighet på bostadsmarknaden?</li> <li>• barn och ungdomars uppväxtmiljö?</li> </ul>	x			Planen möjliggör för bostäder vilket är innebär ett litet tillskott av friliggande bostadshus i Lillån.
<b>Människors hälsa &amp; livskvalitet</b>	<i>Medborgarnas Örebro, Invandrapolitiskt program, Folkhälso- programmet, Barnkonventionen, Mål för jämställdhetspolitiken, Örebro grönstruktur.</i>	Summa X=?	Summa X=?	Summa X=?	
<i>Hälsa</i>	Påverkar/-s förslaget: <ul style="list-style-type: none"> <li>• förutsättningarna till god hälsa på lika villkor såsom ex. "tillgång oberoende av den sociala eller ekonomiska situationen"</li> <li>• livsstil och levnadsvanor relaterat till hälsa såsom t.ex närhet till motionshall/ grönområde</li> <li>• individers/grupperns möjligheter till val/konsumtion relaterat till hälsa såsom t.ex. placering av casino nära skola/bostadsområde.</li> </ul>	x			Planförslaget innebär att naturområdet behålls vilken är tillgänglig för allmänheten.

<b>Bedömning av förslagets miljöpåverkan utifrån ett SOCIALT perspektiv</b>					
<b>Aspekter att bedöma</b>	<b>Hjälpfrågor för att underlätta bedömning</b>	<b>+</b> <i>Positiv påverkan. Ingen MKB.</i>	<b>~</b> <i>Negativ påverkan. Kan generera MKB</i>	<b>-</b> <i>Betydande negativ påverkan. Genererar MKB</i>	<b>Kommentarer eller beskrivning av ev. förändringar som genererats i planen/ärendet under arbetets gång.</b> <i>Sammanfattning under övergripande rubrik, alternativt beskrivning per underrubrik</i>
<i>Socialt liv och mötesplatser</i>	Påverkar/-s förslaget: <ul style="list-style-type: none"> <li>• närhet/tillgång till och kvalitet på mötesplatser och uteliv för olika grupper?</li> <li>• förutsättningar för rörelse och folkliv i området?</li> <li>• finns tillgång till förenings- /gemensamhetslokaler som är utformade och tillgängliga för alla?</li> <li>• förutsättningar för kulturutbud?</li> <li>• barns lekmöjligheter utomhus?</li> <li>• förutsättningar för delaktighet/inflytande på ex. möjligheten att kunna påverka mötesplatsens utformning, läge "öppettider".</li> </ul>	X			Planförslaget bidrar till en utveckling av ett nytt församlingshem som i sin tur kan fungera som en mötesplats
<i>Trygghet</i>	Påverkar/-s förslaget: <ul style="list-style-type: none"> <li>• tillgången till trygga stråk och platser?</li> <li>• kvinnors och mäns upplevelse av trygghet?</li> <li>• närhet och trygg tillgång till kollektivtrafik?</li> <li>• förutsättningar för folkliv/rörelse i området?</li> <li>• överskådlighet och orienterbarhet i området?</li> <li>• genererandet av tomma platser delar av dygnet?</li> <li>• risk för skadegörelse, hot &amp; våld pga. att insynsfria, stängda ytor tillskapas?</li> </ul>	X			Ytterligare funktioner kring Kyrkvägen kan bidra till ett mer aktivt område vilket kan bidra till att platsen kan upplevas tryggare.
<i>Säkerhet</i>	Påverkar/-s förslaget: <ul style="list-style-type: none"> <li>• stråk/korsningars säkerhet för olika färdmedel?</li> <li>• olycksrisker?</li> <li>• närhet till godsstråk eller väg för farligt gods?</li> <li>• brandrisk &amp; framkomlighet för räddningstjänst?</li> </ul>	X			Parkeringsytan utmed Kyrkvägen omarbetas så att parkeringsplatser endast sker utmed Kyrkgatans färdriktning så att olämpliga backrörelser ut mot Kyrkgatan undviks.
<i>Tillgänglighet, närhet och barriärer</i>	Påverkar/-s förslaget: <ul style="list-style-type: none"> <li>• tillgängligheten till arbetsplatser samt service, såväl kommersiell som offentlig ex. lämna barn på förskola, tillgänglighet till vårdcentral, handel, träningslokaler etc. via gång-, cykel- och kollektivtrafik?</li> <li>• förekomst av fysiska barriärer i området?</li> </ul>	X			Planförslaget innebär att tillgängligheten till en skola kan öka.



<b>Bedömning av förslagets miljöpåverkan utifrån ett SOCIALT perspektiv</b>					
<b>Aspekter att bedöma</b>	<b>Hjälpfrågor för att underlätta bedömning</b>	<b>+</b> <i>Positiv påverkan. Ingen MKB.</i>	<b>~</b> <i>Negativ påverkan. Kan generera MKB</i>	<b>-</b> <i>Betydande negativ påverkan. Genererar MKB</i>	<b>Kommentarer eller beskrivning av ev. förändringar som genererats i planen/ärendet under arbetets gång.</b> <i>Sammanfattning under övergripande rubrik, alternativt beskrivning per underrubrik</i>
	<ul style="list-style-type: none"> <li>förekomst av mentala barriärer i området såsom obehagliga, otrygga, ologiska stråk och platser?</li> <li>tillgång till kollektivtrafik?</li> <li>tillgång till gång- och cykelstråk?</li> <li>människors val av hållbara färdmedel?</li> <li>barns skolvägar och möjligheter att på egen hand ta sig till fritidsaktiviteter o.d.?</li> <li>möjligheter att orientera sig och ta sig fram för personer med funktionsnedsättning?</li> </ul>				
<i>Friluftsliv och rekreation</i>	Påverkar/-s förslaget av: <ul style="list-style-type: none"> <li>förutsättningar för rekreation/friluftsliv för alla medborgargrupper?</li> <li>riksintresse för friluftsliv?</li> <li>strandskyddet?</li> <li>Ligger planområdet inom/angr. till områden som identifierats som tysta? Innebär planen bullrande verksamhet som kan påverka tysta områden?</li> <li>tillgänglighet till motionsspår/ idrottsmöjligheter?</li> <li>barns tillgång till kojskogar /spontana lekplatser?</li> <li>närheten till park/naturområde? Tillgången till park &amp; naturområde/boende? Utsikt över grönområde?</li> <li>grönområdets olika sociala funktioner (det vilda, artrika, stora skogen, aktivitetspark, lekvänliga, rofyllda, prydnadsparken etc.)?</li> </ul>	x			Byggnadens utformning och nedsänkta placering bedöms ta hänsyn till landskapsbilden av Hovsta Kyrka sett från Kyrkvägen.
<i>Fysiska störningar - risk och hot</i>	Påverkar/-s förslaget: <ul style="list-style-type: none"> <li>att miljö kvalitetsnormer (MKN) för buller, luft, partiklar m.m överskrids?</li> <li>hälsorisker pga. ex. höga bullernivåer, dålig luft- och vattenkvalitet, störande vibrationer, ljusförhållanden?</li> <li>finns särskilt känsliga grupper i området som kan påverkas mer än andra?</li> </ul>	x			Ingen påverkan.



<b>Bedömning av förslagets miljöpåverkan utifrån ett <b>SOCIALT</b> perspektiv</b>					
<b>Aspekter att bedöma</b>	<b>Hjälpfrågor för att underlätta bedömning</b>	<b>+</b> <i>Positiv påverkan. Ingen MKB.</i>	<b>~</b> <i>Negativ påverkan. Kan generera MKB</i>	<b>-</b> <i>Betydande negativ påverkan. Genererar MKB</i>	<b>Kommentarer eller beskrivning av ev. förändringar som genererats i planen/ärendet under arbetets gång.</b> <i>Sammanfattning under övergripande rubrik, alternativt beskrivning per underrubrik</i>
<b>Landskapsbild</b>	<i>Ö-o Miljöprogram, Ö-o grönstruktur, Kulturminnen 1974. Fornminnesregistret, pågående kulturmiljöinventering</i>	Summa X=?	Summa X=?	Summa X=?	
<i>Områdets karaktär</i>	Påverkar/-s förslaget landskapstypen: <ul style="list-style-type: none"> <li>• småbrutet landskap?</li> <li>• storskaligt landskap?</li> <li>• by- eller gårdsmiljö?</li> <li>• betydelsefulla utblickar eller siktlinjer av förslaget?</li> </ul>	x			Byggnadens utformning och nedsänkta placering bedöms ta hänsyn till landskapsbilden av Hovsta Kyrka sett från Kyrkvägen.
<i>Kulturhistoriska värden</i>	Påverkar/-s förslaget: <ul style="list-style-type: none"> <li>• Skyddsvärt kulturlandskap eller by-/gårdsmiljö?</li> <li>• Industriminnet eller minnet från annat näringsfång?</li> <li>• Äldre vägar, murar, alléer, plats med tradition?</li> <li>• Finns fornlämningar el. kulturhistoriska lämningar?</li> <li>• Någon utpekad riksintressant kulturmiljö?</li> <li>• Något byggnadsminne, kyrkomiljö/begravn.splats?</li> </ul>	x			Konceptet för byggnadens utformning och gestaltning finns bland annat att hämta i den angränsande ”kyrkbyn” strax norr om Hovsta kyrka med exempelvis faluröda fasader i trä.
<b>Stadsbild</b>	<i>Ö-o miljöprogram, Ö-o Grönstruktur, Bevarandeprogram för innerstadens bebyggelse, Kulturminnen 1974, Fornminnesregistret, pågående kulturmiljöinventering</i>	Summa X=?	Summa X=?	Summa X=?	
<i>Områdets karaktär</i>	<ul style="list-style-type: none"> <li>• Påverkar/-s/understödjer förslaget områdets egenskaper? Öppet/slutet, privat/offentligt, grönt/hårdgjort?</li> <li>• Påverkas områdets skala?</li> <li>• Påverkas områdets orienterbarhet ex. i sin struktur eller kvartersform?</li> <li>• Är det integrerat omgivningen, hur blir sambanden?</li> </ul>	x			Byggnadens utformning och gestaltning bedöms som integrerat med omgivningen där sambandet finns bland annat att hämta i den angränsande ”kyrkbyn” strax norr om Hovsta kyrka med exempelvis faluröda fasader i trä.
<i>Kulturhistoriska värden</i>	Påverkar/-s förslaget <ul style="list-style-type: none"> <li>• Kulturhistoriskt intressanta byggnader, bebyggelsemiljöer, parker, grönområden eller platser?</li> <li>• Industriminnet eller lämningar av annan äldre verksamhet/näringsfång?</li> <li>• Byggnadsminne, kyrkomiljö, begravningsplats?</li> <li>• Fornminnen eller kulturhistoriska lämningar?</li> </ul>	x			Inga ytterligare antikvariska åtgärder krävs eftersom inga fasta fornlämningar finns i utredningsområdet, och en registrerad härd som påträffats är undersökt och borttagen inom ramen för en arkeologisk utredning.

## Bedömning av förslagets miljöpåverkan utifrån ett **SOCIALT** perspektiv

Aspekter att bedöma	Hjälppådrag för att underlätta bedömning <i>Viktiga mål och principer att beakta. Gemensamt för samtliga aspekter är att kommunens budget och verksamhetsplan samt översiktsplan ska följas. Viktiga perspektiv: Barn, genus och mångfald</i>	+ <i>Positiv påverkan. Ingen MKB.</i>	~ <i>Negativ påverkan. Kan generera MKB</i>	- <i>Betydande negativ påverkan. Genererar MKB</i>	Kommentarer eller beskrivning av ev. förändringar som genererats i planen/ärendet under arbetets gång. <i>Sammanfattning under övergripande rubrik, alternativt beskrivning per underrubrik</i>
	• Någon plats med tradition?				

## Lagstiftning och behovsbedömningens syfte

EG-direktivet om miljöbedömningar av planer och program har införlivats i svensk lagstiftning genom ändringar bland annat plan- och bygglagen (PBL) och miljöbalken (MB) den 21 juli 2004 samt genom ändringar i förordningen om miljökonsekvensbeskrivningar (MKB) den 1 juli 2005.

Behovsbedömning är den allmänt använda benämningen på den analys som leder fram till ställningstagandet om huruvida en miljöbedömning behöver göras för planen eller inte. Kravet på att göra en miljöbedömning gäller enbart för de planer vars genomförande kan antas leda till en betydande miljöpåverkan. Behovsbedömningen ska göras utifrån kriterierna i både bilaga 2 och bilaga 4 till MKB-förordningen.

Syftet med en miljöbedömning är att integrera miljöaspekter i planen så att en hållbar utveckling främjas i enlighet med 6 kap. 11 § miljöbalken. Ett steg i miljöbedömningen är att upprätta en miljökonsekvensbeskrivning (MKB).

### Kriterier för betydande miljöpåverkan:

Förordning (1998:905) om miljökonsekvensbeskrivningar - Bilaga 4

1. Planens eller programmets karaktäristiska egenskaper  
I bedömningen skall särskilt beaktas i vilken utsträckning planen eller programmet
  - a) anger förutsättningarna för verksamheter eller åtgärder när det gäller plats, art, storlek och driftsförhållanden eller genom att fördela resurser,
  - b) har betydelse för andra planers eller programs miljöpåverkan,
  - c) har betydelse för integreringen av miljöaspekter särskilt för att främja en hållbar utveckling,
  - d) innebär miljöproblem som är relevanta för planen eller programmet, eller
  - e) har betydelse för genomförandet av gemenskapens miljölagstiftning.
2. Typen av påverkan och det område som kan antas bli påverkat  
I bedömningen skall särskilt beaktas
  - a) sannolikheten, varaktigheten och frekvensen av påverkan och möjligheten att avhjälpa den,
  - b) påverkans totaleffekt,
  - c) påverkans gränsöverskridande art,
  - d) riskerna för människors hälsa eller för miljön,
  - e) påverkans storlek och fysiska omfattning,
  - f) vilken betydelse och sårbarhet som det påverkade området har på grund av intensiv markanvändning, överskridna miljö kvalitetsnormer, kulturarvet eller speciella särdrag i naturen, och
  - g) påverkan på områden eller natur som har erkänd nationell, gemenskaps- eller internationell skyddsstatus. Förordning (2005:356).

## Politiska mål och konsekvensbedömningar

Förutom lagstiftning skall i denna bedömning också övergripande politiska mål att beakta.

### Övergripande lokala mål att beakta:

Finns publicerade på kommunens interna webbplats iOR, exempelvis kommunens budget och plan ("Övergripande strategier och budget", ÖSB) samt översiktsplan.

*Programnämnd samhällsbyggnad* har i beslut 2009-02-03 också prioriterat Örebro Miljöprogram, Örebro Grönstruktur, Transportplanen samt Vattenplanen för sitt verksamhetsområde.

### Nationella mål att beakta:

Mål för *folkhälsopolitiken*: Skapa samhälliga förutsättningar till god hälsa på lika villkor för hela befolkningen

Mål för *barnpolitiken*: Barn och unga ska respekteras, ges möjlighet till utveckling och trygghet samt delaktighet och inflytande.

Mål för *jämställdhetspolitiken*: Kvinnor och män ska ha samma makt att forma samhället och sitt eget liv.

Mål för *integrationspolitiken*: Lika rättigheter, skyldigheter och möjligheter för alla oavsett etnisk och kulturell bakgrund.

# Lathund

## 1. Processen

Tanken med checklisten är att den ska göras i ett tidigt skede av plan-/ärendeprocessen, tillsammans med andra kompetenser. Tanken är också att dokumentet ska vara processinriktad, dvs. om du kan se en potentiell påverkan ska du försöka göra anpassningar i förslaget för att sedan kunna revidera bedömningen i checklisten. Sådana anpassningar ska också dokumenteras. Checklisten är framförallt utformad för att fyllas i vid dator.

## 2. Uppbyggnad

### 2.1 De olika avsnitten

Checklisten är uppbyggt efter de **tre hållbarhetsaspekterna** – ekologiskt (gröna fält), ekonomiskt (blå fält) och socialt hållbar utveckling (rosa fält), **ett avsnitt för respektive aspekt**.

- **Försättsblad** med illustration och uppgifter om aktuellt ärende/plan.
- Beskrivning av **förutsättningar** för planen/ärendet.
- **Sammanfattning** av bedömningarna som gjorts under respektive aspekt. Här kan du även summera de kryss du markerat i den detaljerade bedömningen.
- **Resultat** av bedömningen.
- **Detaljerade bedömningar** för respektive aspekt.
- Beskrivning av **mål och syfte**.
- Denna **lathund**.

### 2.2 Ifyllnad av checklisten

Förklaringen av uppbyggnaden av checklisten följer kolumnordningen.

- I **Aspekter att bedöma** listas i **fetstil** de aspekter som lagtexten (PBL och Miljöbalken) anger ska bedömas i behovsbedömningen. I *kursiv stil* listas vår tolkning av lagtexten – dvs. ett tydliggörande av vad som ska bedömas. I **Hjälppådrag för att underlätta bedömningen** hittar du i *kursiv stil* de kommunala måldokument som bedömningen bör svara mot. Ett antal hjälpfrågor finns sedan listade till hjälp för att tydliggöra vad aspekten innebär, inte minst inom fysisk planering. Frågorna är tänkta att hjälpa dig i vad det du ska bedöma.

- Sedan följer själva **värderingen**, listat i **grönt, gult och rött**. Sätt kryss i den bedömning du/arbetsgruppen gör. **Grönt:** bedömningen görs att påverkan är positiv. **Gult:** förslaget innebär en negativ påverkan, men inte så pass stor att det krävs en MKB enligt lag. Ett kryss i den gula kolumnen innebär att konsekvensen bör föras in och redogöras för i planbeskrivningen om det gäller en fysisk plan. Om det blir många kryss i det gula fältet kan det **sammantaget** generera en MKB (kumulativ effekt). **Rött:** kryssas i när bedömningen görs att förslaget innebär en betydande negativ påverkan dvs. en MKB ska tas fram. (Om aspekten inte är aktuell, t.ex. om kulturlämnning inte finns i området, sätts inget kryss i värderingsfältet och i kommentarsfältet anges "ej relevant".)
- **Kommentarer. Beskrivning av ev. förändringar som genererats i planen under arbetets gång.** Här finns ett tomt fält där du kommenterar det som behövs för att förtydliga värderingen. Här kan du också lista de förändringar som behovsbedömningen kan ha genererat. Här kan man välja att kommentera ett helt avsnitt under den fetstilta rubriken eller varje delavsnitt för sig. Belys gärna konsekvenserna på både kort och lång sikt.

## 3. Hjälpmedel

Kartskikt för att underlätta bedömningen finns sedan tidigare för att bedöma ekologiska aspekter. En särskild webbkarta utarbetas för behovsbedömning: <http://zora.orebro.se/intramap2/> I dagsläget utgörs är denna inte fullständig. Strukturen i kartan följer checklisten. Kartskikten för de sociala aspekterna är indelade enligt NYKO 3, en indelning på stadsdelsnivå. De siffror du ser för befolkning o.d. måste därför relateras till hur området ser ut. Är halva området täckt av skog har det betydelse för hur befolkningen är spridd samt hur man ska tolka procentandelar.

## 4. Utskriftsinformation

Inför presentation för politiker o.d. kan du behöva skriva ut checklisten. Genom checklistans uppbyggnad kan du välja att bara skriva ut försättsblad, förutsättningar, sammanfattning och resultat. Den detaljerade bedömningen kan med fördel presenteras digitalt vid eventuell föredragning, alternativt skrivas ut då särskilda motiv finns. De sista avsnitten, mål och syfte och lathunden, skrivs aldrig ut.