

Årsberättelse 2021

Socialnämnden

Beslutad av Socialnämnden, den 17 februari 2022

Innehåll

1. Förslag till beslut.....	3
2. Förvaltningschefernas bedömning och analys	4
2.1 Förvaltningschefernas analys av verksamhetens resultat	4
2.2 Händelser av väsentlig betydelse	4
2.3 Förväntad utveckling	6
3. Sammanfattande iakttagelser.....	8
4. Nämndens bidrag till utveckling inom kommunens verksamhetsmål.	10
4.1 Målområde 1 Örebro i sin fulla kraft	11
4.2 Målområde 2 Lärande, utbildning och arbete genom hela livet i Örebro	12
4.3 Målområde 3 Ett tryggt och gott liv för alla i Örebro	14
4.4 Målområde 4 Örebro skapar livsmiljöer för god livskvalitet	22
4.5 Målområde 5 Ett klimatpositivt Örebro med friska ekosystem och god biologisk mångfald	23
4.6 Målområde 6 Hållbara och resurseffektiva Örebro.....	25
5. Analysunderlag – ekonomi.....	31
5.1 Enheternas ekonomiska resultat	33
5.2 Intäkts- och kostnadsutveckling.....	34
5.3 Verksamheternas ekonomiska resultat	35
5.4 Investeringar	42
6. Fem år i sammandrag.....	43
7. Bilaga 1 - Uppföljning effektiviseringsuppdrag	44

1. Förslag till beslut.

Socialnämndens Årsberättelse syftar till att redovisa resultatet av nämndernas uppdrag och ekonomi för 2021. Rapporten innehåller även uppföljning och analys av arbetet med de av Kommunfullmäktige beslutade målen i ÖSB 2021.

Socialnämnden har ansvar för att inom sitt verksamhetsområde säkerställa att grunduppdraget enligt nämndreglementet utförs, bidra till utveckling inom Kommunfullmäktiges mål i Övergripande strategier och budget (ÖSB), arbeta med en systematisk kvalitetsutveckling av kommunens verksamhet samt upprätthålla god ekonomisk hushållning.

Verksamheten ska utvecklas för att ge effekt inom de målområden som satts upp i ÖSB. Det sker genom åtaganden fastlagda i Verksamhetsplan med budget samt genom arbete med grunduppdrag och redan etablerade arbetsätt.

Till sitt förfogande har verksamheterna ekonomiska och personella resurser som ska användas på ett effektivt sätt, samt stöd- och behandlingsresurser i form av olika insatser och verksamheter till enskilda och grupper av medborgare.

Tillsammans bidrar resurserna till kommunens mål om en långsiktig och hållbar ekonomi. Detta kräver bland annat att nämnden är en attraktiv arbetsgivare, bidrar till att kommunens lokaler nyttjas på ett effektivt sätt, samt med hjälp av digitalisering och annan kvalitetsutveckling utvecklar sin verksamhet.

Den ekonomiska resultatet för 2021 visar ett underskott på 17,8 mnkr. Externa vård- och behandlingskostnader visar ett underskott på 32,4 mnkr. Socialnämndens egna verksamheter redovisar ett överskott på 13,0 mnkr där Myndighetsverksamhet, exklusive köp av externa insatser, redovisar en positiv avvikelse mot budget på 5,7 mnkr, Förebyggande 2,1 mnkr och Eget utförande 9,7 mnkr medan Övergripande och nämnd redovisar ett underskott på 4,5 mnkr till följd av balansposten inom personal som ska täckas av överskott inom övriga verksamheter. Verksamheten för ensamkommande barn och unga har ett överskott på 1,7 mnkr.

Nämndens verksamheter har arbetat med de i Verksamhetsplan med budget 2021 beslutade effektiviseringsuppdragen, samt annat utvecklingsarbete för att uppfylla lagstiftningens krav och socialnämnden reglemente.

Såväl medborgares och som arbetsgivarens anpassningar till riktlinjer i förhållande till Corona-pandemin har påverkat verksamheterna. En del utvecklingsarbete i förhållande till åtaganden i verksamhetsplanen har pausats eller prioriterats ned till förmån för att säkerställa grunduppdraget.

Förvaltningarnas förslag till Socialnämnden

1. Socialnämnden fastställer Årsberättelse 2021.
2. Socialnämnden tar informationen om ett underskott på 17,8 mnkr till protokollet.
3. Årsberättelsen överlämnas till Programnämnd social välfärd för vidare hantering.

2. Förvaltningschefernas bedömning och analys

2.1 Förvaltningschefernas analys av verksamhetens resultat

Även 2021 har präglats av konsekvenser av Covid-19 och att säkerställa verksamhet och samtidigt vara följsam till rådande restriktioner för att hålla nere smittspridningen. Samtidigt har arbetet fortgått med att hitta och nyttja möjligheter i den aktuella förvaltningsorganisationen, samt skapa förutsättningar för att få ekonomisk effekt av beslutade åtgärder för en ekonomi i balans.

Syftet med effektiviseringsåtgärderna är att skapa en högre genomströmning i insatser, ökade förutsättningar för insatser på hemmaplan och därigenom lägre kostnader för externa köp.

Antalet inledda utredningar har varit något färre per månad än under 2020. Behovet av externt köpt vård och behandling har däremot ökat efter nedgången förra året. Det är svårt att bedöma om det finns ett direkt samband med Corona-pandemin.

Samtliga åtgärder som beslutades i budget 2020 och som följde med till budget 2021, har verkställts och nya arbetssätt implementeras och justeras för att ge största möjliga effekt. Samtidigt pågår ytterligare utvecklingsarbete inom förvaltningarna, för att stödja effektiviseringsuppdraget.

Nämndens största ekonomiska avvikelser beror på att antalet vuxna med missbruksproblematik i behov av extern vård och behandling på institution, samt andelen konsulentstödda familjehem har ökat.

För Socialnämndens verksamheter är en effektiv Individ- och familjeomsorg att nyttja de tillgängliga ekonomiska resurserna väl genom att ”göra rätt saker” och ”göra saker rätt”.

2.2 Händelser av väsentlig betydelse

- **Coronapandemin** och de restriktioner som gällt under året har fortsatt påverkat verksamheterna. I slutet av året var ett betydande antal medarbetare och personer som bor i nämndens verksamheter smittade. Chefer och medarbetarna är berörda genom bland annat hemarbete och restriktioner på arbetsplatsen och medborgarna är berörda genom att många av insatserna har behövt anpassas för att kunna genomföras. Anpassningar och bedömning av aktuell skyddsutrustning har vid behov stämts av med regionens smittskydds-enhet.
- Under april avslutades den sista interna verksamheten som arbetat specifikt med **ensamkommande** barn och ungdomar. Resurser och insatser inom utslussverksamheten har överförts till övriga delar inom FSI.
- I budget 2021 fick nämnden **ramförstärkning** på 1 mnkr för trygghetsskapande åtgärder. Dessa har nyttjats till en resursförstärkning inom öppenvård barn och familj för att hantera den kö som funnits till insats. Sedan sommaren har kön minskat månad för månad trots en relativt konstant mängd aktuella ärenden och under december var antalet uppdrag och tillgänglig resurs i princip i balans.
- En **statlig förstärkning** på 900 tkr har nyttjats för att fortsätta den pågående tillfälliga resursförstärkningen inom familjehemsvården där försök görs att särskilja utredningsarbete från uppföljning av placering.
- **Socialstyrelsen har beviljat** Örebro kommun medel inom ramen för Regeringens satsning på sociala insatser för barn och unga i utsatta områden. Socialnämndens

Förebyggande enhet har tilldelades medlen för utveckling av det brottsförebyggande arbetet och föräldraskapsstödjande arbetet, i samarbete med bland annat Partnerskap Örebro.

- I samband med den tragiska **flygplansolyckan** på Örebro flygplats gjorde ett 30-tal medarbetare från Socialnämnden en viktig insats inom ramen för POSOM-arbetet. Även om genomförandet fungerade väl, visar erfarenheten på tidigare påtalat behov av översyn av kommunens POSOM-upplägg. I dagsläget saknas tydlighet rörande bland annat ansvar och omfattning. Frågan är lyft till Kommundirektören.
- Örebro kommuns **Kvalitetspris** 2020, som delades ut i maj 2021, gick till Socialkontor Vivalla med följande motivering. ”Genom att involvera föräldrar, barn och medarbetare har verksamheten hittat nya vägar till ändrade förhållningssätt, och genom aktiv samverkan med föreningslivet och andra aktörer, kan idag ett mer proaktivt stöd erbjudas. Vinnarna får priset för ett nytänkande och relationsskapande arbetssätt, som medfört en växande tillit till att efterfråga stöd – en mycket viktig faktor för att på sikt kunna säkerställa en trygg uppväxt för berörda barn och ungdomar.”
- Socialnämndens **reglemente** kompletterades under året med att ”Socialnämnden utövar ledningen av hälso- och sjukvården inom sitt verksamhetsområde och ansvarar för att det finns en verksamhetschef enligt hälso- och sjukvårdslagen (HSL).” Detta har tidigare varit förbisett inom Socialnämnden som har anställt legitimerad personal, psykolog, som utövar hälso- och sjukvårdsinsatser. Utifrån reglementet har Socialnämnden fattat beslut om att utse Förvaltningschefen för Vård- och omsorgsförvaltningen som verksamhetschef enligt HSL. Förvaltningschef för Vård- och omsorgsförvaltningen är idag verksamhetschef enligt HSL för Vårdboendenämnden, Hemvårdsnämnden och Funktionsstödsnämnden.
- Den nya lagen om **barnfridsbrott** började gälla 1 juli, vilket innebär att det blivit straffbart att låta ett barn bevittna våld i nära relation. Förändringen ses som ett viktigt steg för att öka barns rättssäkerhet. För Socialnämnden har den ny lagen hittills inneburit fler samråd med Barnahus, fler polisanmälningar från nämnden och fler ärenden med parallell handläggning hos och i samverkan med polisen. Dessutom ökar antalet barnförhör där medarbetare deltar, samt ger stöd till familjerna för att hantera situationen med att barn blivit förhörda i en rättsprocess om våld i familjen.
- Från 1 augusti har Socialnämnden, genom ett **tillägg i Socialtjänstlagen**, fått uppdrag att verka för att personer som utsätter eller har utsatt närstående för våld eller andra övergrepp ska ändra sitt beteende. Centrum mot våld i nära relation bedriver sedan tidigare verksamhet för målgruppen.
- Socialnämnden har inför 2022 fått en ramförstärkning på 2,5 mnkr för utökad bemanning inom **familjerättsverksamheten**. Förstärkningen är nödvändig för att kunna säkerställa grunduppdraget och de ökade krav som ställs i genomförda och planerade lagförändringar. Lagstiftarens mål är att förändringarna ska ”stärka barnrättsperspektivet i vårdnadsprocessen, skapa bättre förutsättningar för föräldrar att nå samförståndslösningar och stärka skyddet för barn som riskerar att fara illa.”
- I Programnämnd social välfärds budget 2022 beslutades om en utökning av avtalet med **Kvinnohuset i Örebro**, som stärker förutsättningarna för kvalificerat mottagande och stöd till de kvinnor och barn som nämnden placerar där. Samtidigt avtalas om att Kvinnohuset ska bedriva Samtalsmottagning, vilket ger våldsutsatta Örebroare och deras anhöriga möjlighet till lätt tillgängligt stöd utan

biståndsprövning. Socialnämndens verksamheter har en nära samverkan med Kvinnohuset.

2.3 Förväntad utveckling

Socialtjänsten och Socialnämndens ansvarsområde är inne i en tid av förändring, för att möta välfärdens resursutmaningar och de sociala utmaningar som finns i dagens samhälls- och familjeliv. De former för socialt arbete som etablerades på 80- och 90-talet, efter att nuvarande Socialtjänstlagen kom 1982, reformeras till såväl lagstiftning, organisering och arbetssätt, som processer och samverkansstrukturer. Det innebär att Socialnämndens verksamheter de närmaste åren kan antas komma att hantera ibland genomgripande förändringar på lokala, regionala och nationella initiativ.

Under flera år har Socialnämndens verksamheter löpande försökt identifiera och komma med förslag på utveckling och utökning av verksamhet som kan bedrivas i kommunal regi med samma kvalitet som hos externa utförare, men till en lägre kostnad. Socialnämnden har årligen beslutat om sådana förändringar eller utökningar av verksamhet. För att underlätta ett fortsatt sådant utvecklingsarbete är det viktigt med en långsiktig inriktning för och ambitionsnivå med individ- och familjeomsorgen, samt målsättningar för exempelvis vilken typ av verksamheter som ska bedrivas i egen regi och hur stor andel av insatsbehovet dessa ska omfatta.

Under hösten 2020 gav Socialnämnden förvaltningarna i uppdrag att *Identifiera insatser från Socialnämnden som kan utföras i kommunal respektive extern regi*. Som ett led i detta har uppdragsägarna¹ beslutat att förslag ska tas fram på riktlinjer för biståndsbeslut, samt förslag på beställning på/överenskommelse om vilka behov hos medborgarna det egna utförandet ska tillgodose. *Riktlinje för biståndsbeslut angående vuxna* beslutades under hösten 2021 och motsvarande riktlinje inom barn och unga området väntas under våren 2022.

I verksamhetsplanen för 2022 finns åtaganden om utveckling av verksamheten kopplat till familjehemsvården, stöd till unga vuxna i missbruk, och stöd till individer som vill förändra en kriminell livsstil, som en del i verksamhetsutvecklingen kopplat till strategin GVI. Detta, tillsammans med andra pågående effektiviseringsarbeten, förväntas leda till insatser med högre kvalitet, som kan ge mer hållbara effekter för individer och familjer, och på så vis minska behovet av insatser över tid. En tidigare effekt av omställningsarbetet förväntas bli ett längre antal dygn i extern vård och behandling.

Verksamheterna bedömer att inflödet av ärenden fortsatt kommer ligga på en hög nivå. Samtidigt har komplexiteten i ärenden generellt blivit större de senaste åren, och den utvecklingen förväntas fortsätta. Ökad komplexitet, oavsett målgrupp, innebär ofta längre och mer omfattande insatser, samt behov av att samordna insatser med andra aktörer. Den stora utmaningen framåt är att hantera ett ökat behov, trots att kommunens ekonomi inte möjliggör att resurserna kunnat öka i samma takt.

Frågor om gränsdragningar mellan verksamheters ansvar, inom kommunen och i relation till andra aktörer, är fortsatt utmanande. Kommunens ekonomiska situation skapar risk för att Socialnämnden, inom ramen för nämndens yttersta ansvar för medborgarna, får stå för kostsamma insatser till exempelvis barn och vuxna med funktionsnedsättning som är i behov av en boendelösning i väntan på LSS-insats.

Etablering pågår av digitaliserade arbetssätt inom flera av nämndens processer. De förändrade arbetssätten förväntas innebära effektiviseringar, samtidigt som det under implementeringen finns risk för en upplevelse av merarbete.

¹ Förvaltningschef för FSI resp KSF Myndighetsverksamhet

NOD-projektet och den process de tillhörande verksamheterna genomgår kommer i olika utsträckning innebära stora förändringar i arbetssätt och arbetsvardag för medarbetarna. Det är viktigt att processen säkerställer möjlighet till effektivt internt arbete och en rättssäker närhet till kollegorna i teamet runt den enskilde medborgaren. NOD-projektet innebär också att förändringar i nuvarande lokaler behöver stå tillbaka. Det kan innebära utmaningar i att säkerställa lämpliga utrymmen och fysisk arbetsmiljö vid exempelvis personalförstärkning och utökning av verksamhet i eget utförande.

Ett antal länskommuner har tillsammans med Region Örebro län uppvaktat Socialnämndens myndighetsutövning, med önskemål om att ingå avtal med Örebro kommun om utförande av delar av det familjerättsliga ansvar som åligger socialtjänsten. Förutsättningarna för detta undersöks.

Arbetsformerna kring det nya barnfridsbrottet från 1 juli 2021 är fortfarande under uppbyggnad. Förändringen innebär ett starkare skydd för barn som blir vittne till våld i nära relationer. Verksamheterna har under hösten sett att den nya lagstiftningen genererar merarbete, men det är ännu osäkert i vilken utsträckning.

Samsjuklighetsutredning som genomförts på Regeringens uppdrag, har lämnat förslag på förbättrad vård till personer med samsjuklighet i form av både ett skadligt bruk eller beroende och psykisk sjukdom. Förslaget omfattar förändringar rörande alla dagens insatser utifrån missbruksproblematik; stöd, behandling och tvångsvård, oavsett ålder. Förändringarna föreslås träda i kraft 1 januari 2025.

Reformen – som ska bidra till ökad samordning, behovsanpassning och personcentrering – består av tio bärande delar, bland annat att hälso- och sjukvården får hela ansvaret för behandling, medan socialtjänsten får ansvar för förebyggande arbete, sociala stödinsatser (sysselsättning, boende, gemenskap) och stöd till anhöriga. Socialtjänsten får fortsatt ansvar för placering i HVB, även om hälso- och sjukvården får ansvaret för de innehållsdelar som definieras som vård. Hälso- och sjukvården föreslås få ansvar för en förändrad tvångsvårdslagstiftning, där tvångsvård vid skadligt bruk och beroende ingår. Samtidigt föreslås krav på samägda verksamheter för individer med stora samordningsbehov.

Det pågående regionala utvecklingsarbetet kring gruppen med samsjuklighet har en tydlig koppling till omställningsarbetet till Nära vård, precis som alla målgrupper som är behov av insatser från flera kommunala eller regionala aktörer.

Samtidigt fortgår beredningen av förslag till ny Socialtjänstlag på Socialdepartementet, efter att betänkandet varit på remiss. Den officiella tidsplanen för den nya lagen är att den ska träda i kraft den 1 januari 2023.

3. Sammanfattande iakttagelser

Nedan sammanfattas nämndens bidrag till utveckling inom de sex målområdena. Nämnden redovisar de viktigaste Positiva iakttagelser och Förbättringsområden som finns inom varje målområde.

Målområden	Positiva iakttagelser	Förbättringsområden
Örebro i sin fulla kraft	<ul style="list-style-type: none"> Nämnden har utökat de interna insatserna, och insatserna på hemmaplan för sårbara grupper och grupper i risk för utanförskap. 	<ul style="list-style-type: none"> Nämnden ser behov av att strukturer för systematisk samverkan med interna och externa aktörer tydliggörs.
Lärande, utbildning och arbete genom hela livet i Örebro	<ul style="list-style-type: none"> Samverkansformer med FUFAs utvecklas för att ge unga med omfattande insatser bättre förutsättning att etablera sig i skola/sysselsättning. Skolverksamheten kompetensutvecklar gymnasielärare kring droger. Mer strategisk samverkan med den kommunala grundskolan har initierats. 	<ul style="list-style-type: none"> Ett bättre gemensamt arbete för lärande, utbildning och arbete genom hela livet, där Socialnämnden har en tydliggjord roll, kräver bättre anpassade strukturer för samverkan.
Ett tryggt och gott liv för alla i Örebro	<ul style="list-style-type: none"> Samskapande av hemmaplanslösningar, med nytt typ av samarbete, har haft effekter även för andra processer. Dialogen med Region Örebro län utvecklas i positiv riktning. Köerna till individuella öppenvårdsinsatser har minskat genom ökad flexibilitet och resursförstärkning. Kösituationen brukar dock variera, varför nuvarande balans är långsiktigt osäker. Verksamheterna har tagit viktiga steg mot ökad digitalisering. 	<ul style="list-style-type: none"> Systematiken för uppföljning och aggregering av individuella resultat behöver utvecklas. Olika typer av verksamhetsutveckling har behövt pausas under pandemin. Tilldelad ekonomisk ram täcker inte kostnaderna för de behov som nämnden bedömer att medborgare har.

Målområden	Positiva iakttagelser	Förbättringsområden
Örebro skapar livsmiljöer för god livskvalitet	<ul style="list-style-type: none"> För att vara del av en välfungerande kommunal välfärd, och därmed bidra till målområdet, arbetar verksamheterna löpande med att säkerställa bla rättssäkerhet och ett gott bemötande. Hemmaplanslösningar söks i allt fler typer av ärenden. 	<ul style="list-style-type: none"> Nämnden ser att tydliga strukturer saknas för att i tidigt skede säkerställa nämndens bidrag till strategisk stadsplanering av exempelvis nya bostadsområden och utveckling av offentlig miljö.
Ett klimatpositivt Örebro med friska ekosystem och god biologisk mångfald	<ul style="list-style-type: none"> Verksamheterna använder allt mer digital teknik, bla för att minimera resande. 	<ul style="list-style-type: none"> Analys och bedömning behöver göras, av lämpliga utvecklingssteg för att minska nämndens miljö- och klimatpåverkan.
Hållbara och resurseffektiva Örebro	<ul style="list-style-type: none"> Effektiviseringsåtgärderna ger positiva effekter även om det i vissa delar är svårt att mäta i ekonomiska termer. Relativt låga nivåer av sjukfrånvaro och fyllnads/övertid visar på en stabil situation. Köerna till individuella öppenvårdsinsatser har minskat genom ökad flexibilitet och resursförstärkningar. Kösituationen brukar dock variera, varför nuvarande balans är långsiktigt osäker. Verksamheterna har tagit viktiga steg mot ökad digitalisering. 	<ul style="list-style-type: none"> Den digitala utvecklingen kommer i högre utsträckning behöva stödjas av bättre praktiska förutsättningar. Antalet individer i behov av insats på institution samt andelen konsulentstödda familjehem har ökat, vilket leder till att den ekonomiska ramen inte räcker till kostnaderna för aktuella insatser.

4. Nämndens bidrag till utveckling inom kommunens verksamhetsmål.

Socialnämnden har ansvar för att inom sitt verksamhetsområde

- säkerställa att grunduppdraget enligt nämndreglementet utförs,
- bidra till utveckling inom Kommunfullmäktiges mål i Övergripande strategier och budget (ÖSB),
- arbeta med en systematisk verksamhetsutveckling av kommunens verksamhet och
- upprätthålla god ekonomisk hushållning.

Detta ska utföras i enlighet med den politiska ambitionen och de principer som ÖSB förmedlar. God ekonomisk hushållning säkerställs huvudsakligen i grunduppdraget och uppnås om nämnden utför sin verksamhet väl, kan betala för den och inte skjuter över betalningsansvaret på framtiden. För att uppnå god ekonomisk hushållning krävs också en god planering av varje nämnds resurser.

I kapitel 4 sammanfattas uppföljningen av effekterna av nämndernas arbete för att bidra till utveckling inom Kommunfullmäktiges målområden. Inom varje målområde redogör nämnden för:

- en sammanfattande analys av målområdet utifrån nämndens bidrag till utvecklingen inom Kommunfullmäktiges mål, egna nämndmål samt inriktningar. Analysen har sin utgångspunkt i medborgarperspektivet och framhåller vilka effekter medborgarna kan förvänta sig, och vilka orsaker vi ser till att vi inte når önskade resultat där så är fallet. Här beskrivs också planerad och önskad utveckling
- en kort lista av de viktigaste Positiva iakttagelser och Förbättringsområden inom målområdet.
- utfall för indikatorer. Indikatorerna ska signalera i vilken utsträckning nämnden bidrar till målinriktad utveckling och ett säkrat grundhetsuppdrag.

Inom varje kommunfullmäktigemål eller kluster av mål ger nämnden en kort beskrivning av utvecklingen inom Kommunfullmäktiges mål och inriktningar. Nämnden har i verksamhetsplanen sorterat in respektive kommunfullmäktigemål enligt något av följande tre alternativ:

- Att nämnden beskriver vad nämnden ska uppnå genom en insats (utifrån Kommunfullmäktiges mål och inriktningar) som kommer leda till önskvärd utveckling (ett eller flera åtaganden).
- Att nämnden beskriver hur nämnden bidrar till utveckling genom sitt arbete med grunduppdrag och redan etablerade arbetsätt.
- Att nämnden beskriver varför målet inte bedöms som relevant för nämnden.

Nämndernas uppföljning är fokuserad på avvikelserapportering, vilket är i linje med den tillsynsstyrning som kommunen tillämpar. Beskrivningar av goda resultat hålls korta eller utelämnas för att ge utrymme för att beskriva de områden där ytterligare förbättringar bör ske.

4.1 Målområde 1 Örebro i sin fulla kraft

4.1.1 Sammanfattande analys av bidraget till utveckling inom målområde 1

Socialnämndens arbete med grunduppdrag och redan etablerade arbetssätt ges stöd för att kompensera för konsekvenser som olikheter i livsvillkor kan innebära. Genom Socialtjänstlagen är uppdraget att bidra till att målgrupperna får bättre förutsättningar att aktivt delta i samhällslivet, för att exempelvis bryta isolering och stärka gemenskapen med andra. I det arbetet är det en förutsättning att upprätthålla och utveckla en god samverkan med såväl civila samhällets aktörer som näringslivet och andra offentliga aktörer.

Genom åtaganden i förhållande till KF-mål 6.2 angående en långsiktig och hållbar ekonomi, utökar nämnden sitt interna utförande av insatser, samt insatser på hemmaplan. Genom det särskilda fokus utökningarna har på sårbara grupper och grupper i risk för socialt utanförskap, utökar nämnden sitt bidrag till jämlika förutsättningar. I internt utförande av insatser har nämnden god insyn i genomförande och kvalitet.

Positiva iakttagelser	Förbättringsområden
<ul style="list-style-type: none"> Nämnden har utökat de interna insatserna, och insatserna på hemmaplan för sårbara grupper och grupper i risk för utanförskap. 	<ul style="list-style-type: none"> Nämnden ser behov av att strukturer för systematisk samverkan med interna och externa aktörer tydliggörs.

4.1.2 Beskrivning av bidrag till Kommunfullmäktiges mål och inriktningar

KOMMUNFULLMÄKTIGEMÅL 1.1

I Örebro kommun ska skillnaderna i livsvillkor och förutsättningar mellan kön, socioekonomisk ställning, funktionsnedsättning och geografiska skillnader minska

Nämnden bidrar i stor utsträckning till utveckling inom målet genom sitt arbete med grunduppdrag och redan etablerade arbetssätt. De flesta av nämndens verksamheter syftar till att kompensera för konsekvenser som olikheter i livsvillkor kan innebära. Nämnden gör regelbundet jämställdhetsanalyser för att framförallt säkerställa en jämställd myndighetsutövning.

För att ytterligare stödja medborgare till minskade skillnader i livsvillkor kan en utökad samverkan med civila samhället, för att öka användande av volontärer, vara en väg som bör undersökas. Se åtagande under KF-mål 3.3.

KOMMUNFULLMÄKTIGEMÅL 1.2

Örebro kommun ska förbättra förutsättningarna för medborgarna att påverka sin framtid och vårt demokratiska samhälle

Nämnden bidrar till utveckling genom sitt arbete med grunduppdrag och redan etablerade arbetssätt. Genom att kompensera för konsekvenser som olikheter i livsvillkor kan innebära, bidrar nämnden till att personer med insats från nämnden får bättre förutsättningar att aktivt delta i samhällslivet. Även nämndens förebyggande arbete bidrar till att stärka medborgarnas förutsättningar.

KOMMUNFULLMÄKTIGEMÅL 1.3**Örebro kommun ska stärka förutsättningarna för en samverkan med civilsamhället, näringslivet och andra offentliga aktörer**

Nämnden bidrar till utveckling genom sitt arbete med grunduppdrag och redan etablerade arbetssätt. Verksamheterna deltar aktivt i många typer av samverkansforum och påtalar när justeringar i förutsättningar behöver göras, exempelvis genom samverkan med Vuxenutbildnings- och arbetsmarknadsnämnden och kommunens lokalförsörjningsverksamhet för att möjliggöra att individer i behov av socialt stöd får tillgång till privata fastighetsägares bostadsbestånd. Se åtagande under KF-mål 3.8.

KOMMUNFULLMÄKTIGEMÅL 1.4**Kultur- och fritidslivet i Örebro kommun ska vara tillgängligt för alla**

Nämnden bidrar till utveckling genom sitt arbete med grunduppdrag och redan etablerade arbetssätt. Genom att kompensera för konsekvenser som olikheter i livsvillkor kan innebära, bidrar nämnden till att personer med insats från nämnden får bättre förutsättningar att aktivt delta i samhällslivet, exempelvis genom att stödja till kultur- och fritidsaktiviteter vid placering i familjehem.

4.2 Målområde 2 Lärande, utbildning och arbete genom hela livet i Örebro

4.2.1 Sammanfattande analys av bidraget till utveckling inom målområde 2

I Socialnämndens arbete med grunduppdrag och redan etablerade arbetssätt är ett viktigt uppdrag att bidra till att barn och ungdomar har en fungerande skolgång, som i sin tur ökar förutsättningarna att få ett arbete som vuxen. Likaså är sysselsättning och vägar till egen försörjning för vuxna, en viktig aspekt för ett fungerande vardagsliv och framtidstro.

Väl fungerande strukturer för samverkan i såväl individärenden som strategiska frågor är nödvändig för en hög effektivitet i det sociala förändringsarbetet. Kommunens strukturer för samverkan behöver utvecklas och positiva steg har tagits tillsammans med FUFA. Förutom en modell för att underlätta sysselsättning för ungdomar på väg hem från externt HVB, har Skolverksamheten/Maria Ungdom ett samarbete med FUFA för att öka kunskapen kring droger.

Initiativ har även tagits tillsammans med den kommunala huvudmannen för grundskolan, för att utveckla samverkan på strategisk nivå.

Positiva iakttagelser	Förbättringsområden
<ul style="list-style-type: none"> Samverkansformer med FUFA utvecklas för att ge unga med omfattande insatser bättre förutsättning att etablera sig i skola/sysselsättning. Skolverksamheten kompetensutvecklar gymnasielärare kring droger. Mer strategisk samverkan med den kommunala grundskolan har initierats. 	<ul style="list-style-type: none"> Ett bättre gemensamt arbete för lärande, utbildning och arbete genom hela livet, där Socialnämnden har en tydliggjord roll, kräver bättre anpassade strukturer för samverkan.

4.2.2 Beskrivning av bidrag till Kommunfullmäktiges mål och inriktningar

KOMMUNFULLMÄKTIGEMÅL 2.1

Måluppfyllelsen i skolan ska öka

Nämndens åtagande: Utveckla den strategiska samverkan med bland annat elevhälsoorganisationerna, inom såväl grundskolan som gymnasiet, till att omfatta perspektiv som är mer verksamhetsnära utan att vara på individnivå.

Ett av de viktigaste syftena med Socialnämndens arbete för barn, ungdomar och deras föräldrar är att bidra till måluppfyllelse i skolan. På individnivå bidrar nämnden med möjligheter till stöd och behandling utifrån barns behov och föräldrars förmåga, på initiativ av familjen eller skolan. Samverkan mellan Socialnämnden och aktörer inom skolområdet behöver dock utvecklas.

Uppföljning: Ett par första träffar med Förvaltningen för förskola och skola har genomförts, där fokus har varit att initiera en analys av samvariation mellan måluppfyllelse och aktuella ärenden hos Socialnämnden.

Den kommunala gymnasieskolan har initierat en dialog kring elever som i skolan uppvisar socialt utmanande beteenden, se även mål 2.4.

KOMMUNFULLMÄKTIGEMÅL 2.2

Utbildning i Örebro ska bedrivas i en trygg lärandemiljö som stimulerar eleven till att utveckla sina förmågor, uppnå kunskapskraven samt nå sin fulla potential

Nämnden bidrar till utveckling genom sitt arbete med grunduppdrag och redan etablerade arbetsätt. Genom samverkan finns nämnden tillgänglig för förebyggande insatser för elev- och föräldragrupper där skolan uppfattar risksituationer på gruppnivå. På individnivå bidrar nämnden med möjligheter till stöd och behandling utifrån barns och ungdomars behov och föräldrars förmåga, på initiativ av familjen eller skolan. Ett av de viktigaste syftena med nämndens arbete för barn, ungdomar och deras föräldrar är att bidra till måluppfyllelse i skolan. Samverkan mellan Socialnämnden och aktörer inom skolområdet behöver dock utvecklas (KF-mål 2.1).

KOMMUNFULLMÄKTIGEMÅL 2.3

Örebro kommuns näringslivsarbete ska bidra till långsiktig hållbar utveckling genom stärkt konkurrenskraft och goda förutsättningar för fler företag som skapar arbete till en växande befolkning

Nämnden bidrar till utveckling genom sitt arbete med grunduppdrag och redan etablerade arbetsätt. Detta sker genom att bidra till en välfungerande kommunal välfärd.

KOMMUNFULLMÄKTIGEMÅL 2.4

Kommunens arbetsmarknadsinsatser ska i högre grad leda till egen försörjning för medborgare som idag står utanför arbetsmarknaden

Nämndens åtagande: Fortsätta arbetet med att utöka den strategiska samverkan med Förvaltningen för utbildning, försörjning och arbete, med fokus på unga vuxna i behov av stöd för att etablera studier, sysselsättning och arbete.

Genom sitt grunduppdrag möter Socialnämnden många medborgare som står relativt långt från arbetsmarknaden. Det rör ofta vuxna med missbruksproblematik. Även vuxna personer utan missbruksproblematik, men som av andra orsaker befinner sig i utanförskap, kan behöva Socialnämndens stöd. Många av dessa är unga vuxna som inte slutfört gymnasiet, eller gymnasieungdomar som av olika skäl har svårt att klara ordinarie

skolgång. För att göra det enklare för dessa att nå till kommunens verksamheter för vuxenutbildning och arbetsmarknadsåtgärder behöver såväl den strategiska som den operativa samverkan utvecklas med Förvaltningen för utbildning, försörjning och arbete.

Uppföljning: En modell och process har implementerats för att underlätta övergång till studier/sysselsättning för ungdomar i gymnasieålder som ska återetableras i Örebro efter extern HVB-vård.

I samband med utvecklingsarbetet har gymnasieskolan identifierat att fler elevgrupper har liknande behov, och har därför initierat dialog med Socialnämndens verksamheter kring detta.

Nämndens åtagande: Verksamheterna ska undersöka möjligheterna att bereda praktikplats eller arbetstillfälle för personer med funktionsnedsättning.

Socialnämnden ser att alla kommunala verksamheter behöver bidra till att bredda arbetsmarknaden och göra arbete tillgängligt för personer med funktionsnedsättning.

Uppföljning: Verksamheterna inom IFO upplever det som problematiskt att bereda plats för och tillhandahålla adekvat arbetsledning/stöd till funktionshindrade praktikanter och medarbetare har man önskat hitta andra vägar. Vid dialog med utförande Socialpsykiatri öppnades för alternativ som ska diskuteras med verksamheterna, till exempel att IFO:s verksamheter skulle kunna avropa tjänster som utförs av arbetslag från socialpsykiatrin eller att hjälp med stöd och mentorskap skulle kunna erhållas.

4.3 Målområde 3 Ett tryggt och gott liv för alla i Örebro

4.3.1 Sammanfattande analys av bidraget till utveckling inom målområde 3

Socialnämnden bidrar genom sitt grunduppdrag och redan etablerade arbetsätt till många aspekter inom målområdet.

Såväl medarbetare som nämndens målgrupper har under pandemin ökat sin vana att använda digitala hjälpmedel för kommunikation, vilket bidragit till ökad flexibilitet och nya möjligheter att undersöka effektivisering av olika arbetsprocesser. Alla verksamheter har upprätthållit sitt uppdrag utifrån grunden att möta medborgare i sin vardagssituation. Såväl enskilda kontakter som gruppverksamheter har genomförts digitalt när det varit lämpligt, vilket i sig inneburit verksamhetsutveckling och etablering av nya arbetsätt. Verksamheterna har generellt märkt en förskjutning från gruppdeltagande till enskilda kontakter, vilket ska ses som en anpassning till restriktionerna från såväl verksamheten som medborgarna.

De **förebyggande verksamheterna** utvecklas löpande utifrån tillgängliga ekonomiska resurser. De större utvecklingsarbetena sker just nu inom stödet till föräldrar. Föräldraskapsutbildning erbjuds i form av Connect, ABC samt Trygga föräldrar. Gällande ABC har medarbetare under våren blivit utbildare av nya föräldragrupsledare. Trygga föräldrar, som skapats och drivs tillsammans med familjecentralerna, utvecklas, utvärderas och sprids till andra kommuner genom ett forsknings- och utvärderingsprojekt vid Högskolan i väst och Göteborgs universitet.

Genom resursförstärkning från Socialstyrelsen utvecklas det brottsförebyggande föräldraskapsstödet i partnerskapsområdena, till föräldrar med barn 10–12 år. Utvecklingsarbetet sker i nära samverkan med lokalsamhället och Partnerskap Örebro och har fokus på att nå och fånga upp fler föräldrar så att de kan få tillgång till det stöd som finns.

Den statliga förstärkningen har även bidragit till utökning av *fältgruppen*. Deras uppsökande arbete och uppdraget att identifiera, motivera och slussa individer i riskzon

till stöd behöver fortsätta att utvecklas, för att möta den situation och de miljöer ungdomar i utsatthet befinner sig i idag. Förstärkningen ger bättre förutsättningar att bidra i motivationsarbetet för att ungdomar de möter, och deras föräldrar, ska ta emot relevant stöd för att bryta sitt riskbeteende.

Utveckling av nämndens förebyggande arbete och tidiga insatser pågår även pågår även genom två projekt med stöd av Skolverkets och Socialstyrelsens gemensamma utvecklingsinsatsning Tidiga och samordnade insatser för barn och unga (TSI). Båda projekten Tillsammans för alla barns bästa (TABB) samt TSI brottsförebyggande 10–12 år har olika åldersgrupper vid Västra Engelbrektskolan som arena. Projekten syftar till att hitta bättre sätt att samordna sitt stöd till barn och unga.

Familjecentralerna har under pandemin ställt om en stor del av sin verksamhet till att vara utomhus och med anpassningar, kompletterat med enskilda kontakter. Att de öppna förskolorna har fortsatt finnas som mötesplats för småbarnsfamiljer har varit viktigt för många för att motverka isolering.

Sputnik, gruppverksamhet för barn till missbrukare, har fortsatt haft fysiska träffar med barngrupper under hela pandemin. Det har varit viktigt för barnen att fortsätta mötas. Verksamheten ser att pandemin påverkat barnen i grupperna negativt genom att restriktionerna och situationen gjort att föräldrar druckit mer alkohol, samtidigt som alla är hemma vilket skapar mer utsatthet och färre tillfällen för paus för barnen.

Såväl Fältgruppen som Föräldrastöd möter en allt mer komplex problematik hos medborgarna. I ett ökande antal bostadsområden möts kommunal personal av en tuff och hård attityd, där ungdomar ibland tydligt påtalar att fältarna inte är välkomna i området. Även om det uppsökande arbetet ingår i hägnet av förebyggande och tidiga insatser är effekten ofta snarare uppfångande, motiverande och inlussande till stöd, än att motverka och förebygga stödbehov. Allt mer resurser går till att följa upp kontakter som skapas vid uppsökande arbete.

I **Myndighetsverksamhetens** uppdrag och arbetssätt ligger att utreda, bedöma och följa upp barns, ungas och vuxnas behov av stöd från nämnden. Det är en stor utmaning att inte tilldelade budgetmedel täcker kostnaderna för de biståndsbedömda insatser som örebroare har laglig rätt till för att få sina behov tillgodosedda. En högre andel insatser i nämndens egen regi ger större möjligheter till insyn, tillgänglighet och långsiktighet. Lika så ger en högre andel av insatser på hemmaplan större möjligheter för den enskilde att upprätthålla positiva relationer och de fungerade delarna i vardagen. Nämndens eget utförande behöver ges bättre förutsättningar att utveckla sina erbjudanden, genom tydliggjorda förväntningar utifrån de målgruppsförändringar som uppmärksammas vid myndighetsutövningen.

När interna eller externa insatser i form av stöd och eller behandling genomförs kompenserar detta till viss mån för konsekvenser som olikheter i livsvillkor kan innebära. Den aggregerade uppföljningen av insatser och utförare är under utveckling, med fokus på externa utförare som väntas ge en mer likvärdig uppföljning oavsett om insatsen sker i egen regi eller genom externt köp.

En utmaning är att det inom flera av såväl nämndens, som övriga kommunens verksamheter och processer för stöd till medborgare, tenderar att skapas ”insatsproppar” när resurser eller praktiska förutsättningar saknas att verkställa beslut eller tillgodose enskildas behov. Nuvarande förvaltningsstruktur har tydliggjort att kommunen saknar nämndövergripande processer för att ge verksamheterna planeringsförutsättningar och säkra att individer får stöd från rätt kompetens, och att den enskildes hela livssituation är i fokus för verksamheterna.

Under våren inledde myndighetsverksamheten ett större utvecklingsarbete avseende förutsättningarna för kontrakterade jourhem och familjehem. Arbetet syftar till att

verksamheten ska bli mer konkurrenskraftig så att presumtiva familjehem väljer kommunen som uppdragsgivare istället för att gå via en konsulent organisation. Bland annat ska en organisation för förstärkt familjehemsvård etableras. Arbetet med förutsättningarna för de kontrakterade jourhemmen sker i nära samverkan med dem. Hela utvecklingsarbetet präglas av tjänstedesignmetodik.

Nämndens Eget utförande består i huvudsak av verksamheter som tillhandahåller stöd, vård och behandling utifrån individuellt utformade uppdrag från myndighetsverksamheten. Nämndens utförande utvecklas löpande. Under året har arbetet intensifierats med den sedan tio år etablerade uppföljnings- och utvärderingsmodellen LOKE. Tanken är att ytterligare nyttja modellen för såväl utveckling av befintlig som tillskapandet av ny verksamhet.

Under året har också flera av verksamheterna etablerat nya arbetssätt, genom såväl satsningar med planerade ekonomiska effekter som genom gängse utvecklingsarbete.

Öppenvård Barn har under året utökat grundbemanningen med två tjänster för att skapa förutsättningar att minska den kö som funnits. Köen har under hösten succesivt minskat och vid årsskiftet fanns i princip ingen kö till insats. Liknande variationer under året har dock förekommit tidigare och det är ännu för tidigt att avgöra om resursförstärkningen leder till en varaktig situation utan kö.

Öppenvård Ungdom har fått en delvis ny målgrupp när man jobbar mer med ungdomar som samtidigt är placerade, genom så kallade hemtagningspaket. Arbetssätten och samverkan med myndighetsverksamheten har hittat sina former. Beslut om en utökning av Öppenvård ungdom har tagits för att verksamheten skall kunna hantera de traditionella insatser som det fattas beslut om, och samtidigt arbeta i hemtagningspaketen. Verksamheten hade vi årsskiftet i princip ingen kö till insats.

Öppenvårdens behandlingsinsatser *för vuxna missbrukare* har erfarit vad som uppfattas som flera konsekvenser av pandemin på verksamheten och i förlängningen för målgrupperna. Det har under en period varit lågt inflöde av ärenden för individuell behandling. Den målgruppen kan ses som den resursstarkaste av de som söker stöd, och där den egna anpassningen till restriktionerna är störst, samtidigt som behov av stöd kanske inte upptäckts av omgivningen på samma sätt. Det lägre inflödet har dock inneburit att resurser kunnat riktas till ärenden avseende våld i nära relation.

Inflödet av missbruksinsatser i form av socialt stöd, och strukturerad gruppbehandling har däremot varit i princip oförändrat. Gruppverksamheterna minskade dock deltagarantalet för att möjliggöra fysisk distans mellan deltagare. Samtidigt kunde man inte arbeta med de ”överinskrivningar” man normalt använder för att säkra en hög nyttjandegrad. Detta ledde bland annat till kö till den nyetablerade KBT-behandlingen trots att man samtidigt hade en lägre nyttjandegrad än beräknat i satsningen. Under hösten kunde verksamheten börja arbeta och fungera som planerat då restriktionerna hävdes.

Centrum mot våld i nära relationer, CMV, har organisatoriskt flyttats från Öppenvård barn till Öppenvård vuxna då verksamheten uteslutande arbetar med vuxna och får sina uppdrag från Utredning vuxna. Förflyttningen förenklar samordning med den övriga öppenvården för vuxna, samtidigt som verksamheten mer naturligt kan ingå i det sammanhang där drifts- och vårdplanering för interna insatser för vuxna sker. Verksamheten har efter organisationsförändringen kunnat förstärkas genom resursfördelning inom enheten och har idag i princip ingen kö till insats.

För alla målgrupper behöver nämnden säkerställa att tid och ekonomi finns för att fullgöra kommunens skyldigheter enligt lag. Det innebär resurser för att agera till skydd av enskilda barn och vuxnas hälsa och utveckling och att hjälpa de kommuninnevånare som har behov av och rätt till insatser att ta emot och omvandla dessa till en varaktig

förändring. För att frigöra sådana resurser behöver även andra kommunala verksamheter på ett så enkelt sätt som möjligt tillhandahålla stöd till de som vill och behöver kommunens stöd, och som själva har förmåga att ta emot detta.

Ett tema som senaste år fått allt större utrymme i samhällsdebatten och i nämndens verksamheter är våld i nära relationer. Aktualiseringar gällande barn 0–16 år där den inkommande informationen innefattar information om utsatthet för eller upplevelser av våld från närstående, har ökat med 43 % sedan 2019. Utifrån föreskrift från Socialstyrelsen leder alltid dessa aktualiseringar till utredning. Eftersom den totala utredningsvolymen inte ökat under 2021 har andelen barnutredningar som berör våld i nära relation blivit avsevärt större.

Antalet vuxna som aktualiseras utifrån våld i nära relationer har varit 12 % lägre 2021 jämfört med både 2019 och 2020, framför allt har inflödet varit lägre under andra halvåret 2021. Antalet insatser i skyddat boende har varit på samma nivå som tidigare, medan insatser i öppenvård hos Centrum mot våld i nära relationer (CMV) har ökat år för år. CVM ger därutöver årligen stöd till ett 20-tal utövare av våld i nära relation. Samtalsmottagningen hos Kvinnohuset i Örebro, som byggdes upp under året, har kompletterat nämndens verksamhet genom att möta över 80 våldsutsatta kvinnor i stödsamtal, vilket sannolikt bidragit till de färre aktualiseringarna.

Flera verksamheter signalerar fortsatt allt mer komplexa ärenden med en kombination av problematik, och ibland ett motstånd hos individen till kontakt. Det ställer allt större krav på samarbete och insatser från flera aktörer. Ärendenas komplexitet och målgruppernas ibland mycket svåra livssituation påverkar såväl resursbehovet som arbetsmiljön hos de som är satta att bedöma behov och ge stöd.

Under året har de flesta öppenvårdsverksamheter haft fler ärenden i kö än vad varit normalt de senaste åren, vilket gett längre väntetider för stöd än vad som betraktas som önskvärt. Det är en situation som behöver förstås utifrån såväl samhällsutvecklingen och medborgarnas livssituation som inflöde, ärendens komplexitet, val av insats, tillgängliga resurser och arbetssätt. Kösituationen påverkas också av medarbetares rörlighet då glapp i tjänstetillsättning direkt skapar lägre nivå av tillgänglig stöd- och behandlingsresurs.

Förutsättningarna för samverkan mellan Socialnämndens verksamheter och kommunens övriga socialtjänst har genom den nya förvaltningsorganisationen från 2020 förbättrats avseende övergripande frågor och processer. Förändringsarbetet avseende såväl kultur som struktur i mer individnära arbete pågår men betraktas som långsiktigt. Samverkan som involverar Socialnämndens förebyggande område är som regel styrd av att aktörer initierar samarbete när ett behov är identifierat i dennes verksamhet. Strukturer för systematisk samverkan behöver utvecklas. Processen påverkas av den organisationsförändring som ska genomföras inför 2023.

Att bedriva ett **systematiskt kvalitetsarbete** är viktigt för tjänstemannaorganisationen, för att säkra verksamheternas kvalitet och tidigt identifiera utmaningar och utvecklingsbehov. Det är en ständig utmaning att frigöra tid och resurser att upprätthålla systematik i kvalitetsarbetet och arbeta såväl proaktivt som åtgärdande när behov av förändrade arbetssätt identifieras. Från flera delar av nämndens verksamhet signaleras att verksamhetsutveckling behövt sättas på paus för att hantera konsekvenser av pandemin.

Under de senare åren har olika verksamheters samverkan och dialog fördjupats med verksamheter inom Region Örebro län, exempelvis som en effekt av etableringen av Maria Ungdom och inom arbetet med Nära vård. Även det nämndinterna effektiviseringsarbetet och samskapandet av fler hemmaplanslösningar har gett bredare samverkans effekter genom ökad förståelse för olika verksamheters perspektiv och processer.

Positiva iakttagelser	Förbättringsområden
<ul style="list-style-type: none"> Samskapande av hemmaplanslösningar, med nytt typ av samarbete, har haft effekter även för andra processer. Dialogen med Region Örebro län utvecklas i positiv riktning. Köerna till individuella öppenvårdsinsatser har minskat genom ökad flexibilitet och resursförstärkningar. Kösituationen brukar dock variera, varför nuvarande balans är långsiktigt osäker. Verksamheterna har tagit viktiga steg mot ökad digitalisering. 	<ul style="list-style-type: none"> Systematiken för uppföljning och aggregering av individuella resultat behöver utvecklas. Olika typer av verksamhetsutveckling har behövt pausas under pandemin. Tilldelad ekonomisk ram täcker inte kostnaderna för de behov som nämnden bedömer att medborgare har.

Måluppfyllelse för indikatorer

Indikatorer inom målområde 3	Utfall 2019	Utfall 2020	Utfall 2021	Målvärde 2021
Andel av nämndens nettokostnader för egen verksamhet som gått till förebyggande verksamhet	9,7 %	8,7 %	8,5 %	8,8 %
Antal insatser i skyddat boende eller motsvarande	107	83 Se kommentar	84 Se kommentar	110
Kommentarer till indikatorernas utfall				
Förebyggandes andel av nettokostnaden – Andelen är något lägre då vissa kostnader täckts av resursförstärkningen från Socialstyrelsen				
Insatser i skyddat boende – Sorteringen av insatser i resurstyper har förbättrats. Datauttaget är mer träffsäkert än tidigare, och målvärdet baserat på felaktiga uppgifter. Indikatorn justeras 2022 till att ange beslutade dygn i skyddat boende för att bättre spegla volymen.				

4.3.2 Beskrivning av bidrag till Kommunfullmäktiges mål och inriktningar

KOMMUNFULLMÄKTIGEMÅL 3.1

Kvaliteten inom vård och omsorg ska vara hög. För att nå dit är målet att bemanningen på vård- och omsorgsboenden ska öka och antal personal som en hemtjänsttagare möter ska minska

Nämnden bedömer att målet inte är relevant för Socialnämnden.

KOMMUNFULLMÄKTIGEMÅL 3.2

Samverkan mellan verksamheter och aktörer i arbetet med stöd, vård och service utgår ifrån individens behov och förutsättningar genom hela vårdkedjan

Nämndens åtagande: Fortsätta utveckla samverkan för att säkerställa rätt och effektivt stöd till barn, unga och vuxna som är beroende av beslut och insatser från flera aktörer.

Samverkan med andra aktörer är central i allt individriktat arbete inom Socialnämndens ansvarsområde. Det är ofta bara genom samverkan med andra som nämndens målgrupper kan frigöra sina egna resurser och nå sin fulla potential. Det är nödvändigt med fortsatta diskussioner med såväl andra kommunala verksamheter som Region Örebro län för att säkerställa rätt och effektivt stöd. Detta påverkas bland annat av hur kommunen valt att organisera sin verksamhet. Idag genomförs ibland insatser av en viss part utifrån hur välfärden är organiserad i stället för att utgångspunkten är individens behov av stöd.

Generellt behöver samverkan utvecklas genom att systematik upprättas där samverkan i strategiska frågor kan möjliggöra konstruktivt samarbete kring individer. Fortsatt arbete med etablering av den nya förvaltningsstrukturen förväntas förenkla detta.

Uppföljning: Inom ramen för det systematiska kvalitetsarbetet och kommunens processledningsmodell pågår, framför allt inom FSI, ett arbete med processerna för barn/unga, vuxna och äldre. Arbetet behöver i högre utsträckning involvera beslutsfattande och uppföljning. Arbetet kring den enskilde och dennes behov, som ofta är föränderliga och kan innebära insatser från flera olika verksamheter samtidigt, behöver präglas av samarbete mellan involverade utförare och beslutsfattare oavsett nämnd och förvaltning.

Nämnden är delaktig i, och kommer att påverkas av, det arbete som pågår nationellt och regionalt kring god och nära vård. God och nära vård kan beskrivas som ett övergripande mål för den omställning som sker med utgångspunkt från hälso- och sjukvården. Omställningen syftar till att vården i högre grad organiseras och bedrivs med utgångspunkt från patientens behov och förutsättningar. Ett starkt fokus finns kring förebyggande och hälsofrämjande insatser samt insatser som kan ges på primärvårdsnivå. För att uppnå målen kommer en utvecklad samverkan med en rad olika kommunala verksamheter att krävas.

Nämnden deltar genom representation i organisationen för den Regionala kunskapsstyrningen, även i kunskaps- och verksamhetsutvecklingen kring bl a missbruk och beroende, barn- och ungas psykiska hälsa och samsjuklighet. Under senaste tiden har samverkan och dialog fördjupats mellan flera av nämndens verksamheter och olika delar av sjukvårdsregionen, vilket leder till förenklade processer och på sikt ett mer sammanhållet stöd till enskilda.

KOMMUNFULLMÄKTIGEMÅL 3.3

Välfärdens alla verksamheter jobbar med främjande och rehabiliterande insatser, samt förebyggande arbete

Nämndens åtagande: Undersöka möjligheterna att tillhandahålla stöd genom volontärer för att motverka isolering.

Nämnden bidrar i stor utsträckning till utveckling inom målet genom sitt arbete med grunduppdrag och redan etablerade arbetssätt. Verksamheterna utvecklar ständigt sina arbetssätt för att motverka framtida sociala problem och ha ett rehabiliterande fokus i behandlingsarbete. Nämnden ser samtidigt att det är viktigt att även Socialnämndens äldre målgrupper omfattas av satsningar och utvecklingsarbete som kommunen gör utifrån utmaningen om en åldrande befolkning.

Socialnämndens verksamheter undersöker även löpande möjligheterna att på ett kostnadseffektivt sätt ge relevant stöd till målgrupperna. I detta arbete bör undersökas om det finns stöd som nämnden idag ger individer, som inte behöver ges av professionella socialarbetare. Kanske finns det typer av stöd som kan ges av andra medborgare i olika typer av volontäruppdrag och samtidigt ge ökade möjligheter till att bryta isolering och verka för inkludering.

Uppföljning: Erfarenheten av volontärverksamhet inom Vård- och omsorgsförvaltningen visar på att stöd till enskilda via frivilliga krafter är möjligt enligt SoL. Den organisationen har byggts upp under lång tid. Nu hanterar tre medarbetare ca 350 frivilliga som gör ca 8 000 insatser per år till ca 415 mottagare. Frivilliguppdragen rör sådant som inte ges genom bistånd; exempelvis för att minska ensamhet och underlätta aktivitet och samvaro. Vård- och omsorgsförvaltningen samverkar med civilsamhällesorganisationer för att hitta volontärer.

KOMMUNFULLMÄKTIGEMÅL 3.4

Örebro kommun har ett strukturerat arbete för förbättrad psykisk hälsa i de verksamheter som möter människor i behov av stöd

Nämnden bidrar till utveckling genom sitt arbete med grunduppdrag och redan etablerade arbetssätt. Genom att kompensera för konsekvenser som olikheter i livsvillkor kan innebära, bidrar nämnden till att målgrupperna får bättre förutsättningar till en god psykisk hälsa. En kommungemensam struktur för förebyggande hälsoarbete behöver utvecklas på program- eller KS-nivå.

Missbruk, beroende och våld i nära relation är betydande såväl riskfaktorer som konsekvenser av psykisk ohälsa. Nämnden har nyligen utökat sitt utbud till missbruksguppen genom Maria Ungdom och en ny inriktning på gruppbehandling för vuxna, och justerat andra delar av verksamheten exempelvis Gnistan och Hjorten.

Individer som på olika vis berörs av våld i nära relation utgör en betydande del av nämndens ärenden. Det utvecklingsarbete som löpande bedrivs på temat skapar med tiden bättre förutsättningar till stöd.

KOMMUNFULLMÄKTIGEMÅL 3.5

Hela Örebro ska upplevas tryggare och ingen människa ska begränsas i sitt liv på grund av otrygga miljöer

Nämndens åtagande: Initiera ett kommunövergripande arbete för att tillsammans och strategiskt förebygga våld i nära relation och våld mot barn.

Socialnämnden möter varje dag, utifrån ansökningar och anmälningar, barn, ungdomar och vuxna som utsatts för eller upplevt våld från närstående. I verksamheterna ser man våldets konsekvenser och hur det påverkar, inte minst barn och ungdomars, förutsättningar till goda framtida livsvillkor och att forma ett självständigt liv. Att som barn uppleva våld innebär risk för psykisk ohälsa, och dessutom en riskmiljö för gränsöverskridande beteende och ett större våldskapital som ungdom och vuxen. Nationella beräkningar säger att 10 % av alla barn upplever våld i hemmet. Det innebär över 3 000 barn och ungdomar i Örebro.

Som en del av sitt grunduppdrag erbjuder Socialnämnden skydd, stöd, behandling och kompensatoriska insatser till de som upplevt våld. Detta arbete utvecklas löpande exempelvis genom såväl intern och extern samverkan som kompetensutveckling och översyn av ärendeflöden och arbetssätt.

Kommunens arbete med att förebygga våld i nära relation och våld mot barn behöver dock ske i samverkan inom hela kommunkoncernen och med externa aktörer. För att samordna det kommunala arbetet är Styrgrupp för samverkan en viktig arena.

Uppföljning: En workshop med Styrgrupp för samverkan är genomförd och resulterade i uppdrag till en förvaltningsövergripande arbetsgrupp att närmare undersöka lämpliga aktiviteter, för att tillsammans närma sig ett systematiskt våldsförebyggande förhållningssätt.

KOMMUNFULLMÄKTIGEMÅL 3.6

Alla barn har rätt till bra boendemiljöer och att inte leva i ekonomisk utsatthet

Nämnden bidrar till utveckling genom sitt arbete med grunduppdrag och redan etablerade arbetssätt. Boendesituationen är en viktig faktor i alla ärenden som rör barn och ungdomar, och som ibland behöver kompenseras genom insatser från nämnden.

Sedan många år har Örebro kommun, liksom många landets kommuner, brottats med att i nog hög utsträckning rekrytera och behålla familjehem i egen regi. Den övergripande

målsättningen med åtagandet är att nå en högre andel placeringsdygn hos uppdragstagare i egen regi.

Under våren 2021 startade Myndighetsverksamheten IFO ett utvecklingsarbete, med tjänstedesign som metod, för att bli bättre och mer träffsäker i det stöd som ges till såväl reguljära familjehem som kontrakterade jourhem inför och under uppdrag.

KOMMUNFULLMÄKTIGEMÅL 3.7 Örebro ska vara narkotikafritt och konsumtionen av andra beroendeframkallande medel ska minska

Nämndens åtagande: Säkerställa att alla rektorer och elevhälsoteam vid samtliga grund- och gymnasieskolor har kännedom hur Fältgruppen, Skolverksamheten och Maria Ungdom kan bistå när misstanke finns om att en elev missbrukar.

Som en del av sitt grunduppdrag har Socialnämnden flera verksamheter som på ett lättillgängligt sätt ger ett tidigt stöd vid misstanke om att en ungdom exempelvis använder narkotika. Det är viktigt de skolverksamheter, såväl kommunala som privata, som möter dessa ungdomar dagligen har god kännedom om Socialnämndens möjligheter att hjälpa till.

Uppföljning: Verksamheterna kommer under vintern att med hjälp av kommunikationsavdelningen försöka samordna en gemensam och sammanhållen information. Genom de enskilda verksamheternas olika samverkansstrukturer och kanaler ges idag information från verksamheterna löpande var för sig, både muntligt och skriftligt.

Utöver åtagandet är arbete mot målet löpande. Etableringen av Maria Ungdom har fallit väl ut i termer av att verksamheten är välbesökt och dialog för om hur socialtjänstens delar kan organiseras för att serva innevånare i hela länet, liksom de regionala delarna i verksamheten.

Dessutom har Skolverksamheten/Maria Ungdom utvecklat ett samarbete med FUFAs kring regelbunden utbildning av personalen i gymnasieskolan enligt programmet ”Cannabis på schemat”. Utbildningen syftar till att ge lärare kunskap att med trygghet kunna undervisa om cannabis. Vårdnadshavare till elever som genomgår ”Cannabis på schemat” kommer erbjudas möjligheten att få en kunskapsuppdatering och reflektion kring drogers negativa följder. Detta görs av Maria Ungdom, skolverksamheten i samarbete med undervisande lärare. Arbetet sker inom ramen för Handlingsplan mot droger i gymnasiet. Även om initiativet kom från Gymnasienämnden är erbjudandet riktat även mot fristående gymnasieskolor i kommunen.

KOMMUNFULLMÄKTIGEMÅL 3.8 Örebro kommun har en nollvision mot hemlöshet

Nämnden bidrar till utveckling genom sitt arbete med grunduppdrag och redan etablerade arbetsätt. Projektet Kvarbo, som drivits tillsammans med Programnämnd social välfärd och Öbo, har bidragit till att hitta bättre former för samverkan som kan motverka behovet av avhysningar. Projektperioden har avslutats och involverade verksamheter har ambitionen att fortsätta med de nya arbetsätt som utvecklats.

Socialnämndens verksamheter har funnits med i det kommunövergripande arbetet med att ta fram en strategi mot hemlöshet i Örebro.

Socialnämnden fortsätter, tillsammans med exempelvis Försörjning, inom Vuxam och Öbo, att utveckla samverkan för att möjliggöra ett långsiktigt boende på den ordinarie bostadsmarknaden bland annat för personer som utsatts för våld i nära relation.

Socialnämndens önskan är att samverka med privata hyresvärdar ska utvecklas, för att ytterligare stödja våldsutsatta bland annat genom att minska tiden i skyddat boende.

Nämndens övriga målsättningar inom målområdet

Nämndmål: Identifiera situationer i handläggning där barnets rätt riskerar att få stå tillbaka i relation till vårdnadshavares rätt, annan lagstiftning eller andra arbetsätt.

Socialnämnden har fokus på barns rättigheter enligt Barnkonventionen i all verksamhet som berör barn och ungdomar. En utmaning är att barnets perspektiv och rätt i olika sammanhang kan tyckas krocka med vårdnadshavarens rätt, skyldighet och ansvar i förhållande till sina barn. Ibland blir detta särskilt tydligt, exempelvis i familjerättsliga tvister och i situationer där uppgifter finns om att barnet utsätts för våld, som inte rättsligt låter sig bevisas. Det finns ett behov av att gemensamt och systematiskt reflektera över sådana situationer och löpande undersöka om det finns ytterligare möjligheter, även inom befintlig lagstiftning, att säkra barns rätt till stöd och skydd.

Uppföljning: Beskrivningar av situationer har samlats in brett från medarbetare i hela organisationen. Fördjupad analys kommer ske under 2022. Materialet signalerar ett brett spektrum av situationer som skapar målkonflikter, frustration och utmaningar i verksamheterna, när det kommer till att bedöma vad som är barnets bästa, samt bevaka barnets rätt i förhållande till vårdnadshavares rätt och skyldighet.

4.4 Målområde 4 Örebro skapar livsmiljöer för god livskvalitet

4.4.1 Sammanfattande analys av bidraget till utveckling inom målområde 4

Socialnämnden medverkar till utvecklingen inom målområdet bland annat genom att i grunduppdrag och etablerade arbetsätt bidra till en välfungerande kommunal välfärd. Nämndens verksamheter arbetar för att kompensera för konsekvenser som olikheter i livsvillkor och livsmiljöer kan innebära.

Såväl nämndens utbud som verksamheternas tillgänglighet och bemötande påverkar uppfattningen om den kommunala välfärden. Förutom att arbeta för att ha strukturer för en hög nivå på administrativ service, stöds måluppfyllelsen av exempelvis olika typer av regionala och nationella nätverk och forskningssamarbeten.

Positiva iakttagelser	Förbättringsområden
<ul style="list-style-type: none"> För att vara del av en välfungerande kommunal välfärd, och därmed bidra till målområdet, arbetar verksamheterna löpande med att säkerställa bl.a. rättssäkerhet och ett gott bemötande. Hemmaplanslösningar söks i allt fler typer av ärenden. 	<ul style="list-style-type: none"> Nämnden ser att tydliga strukturer saknas för att i tidigt skede säkerställa nämndens bidrag till strategisk stadsplanering av exempelvis nya bostadsområden och utveckling av offentlig miljö.

4.4.2 Beskrivning av bidrag till Kommunfullmäktiges mål och inriktningar

KOMMUNFULLMÄKTIGEMÅL 4.1

Örebro kommuns boende- och livsmiljöer ska vara hälsosamma, trygga, säkra och skapa förutsättningar för jämlika uppväxtvillkor samt möjliggöra för kommunens invånare att leva ett gott liv oavsett var man bor

Nämnden bidrar till utveckling genom sitt arbete med grunduppdrag och redan etablerade arbetsätt. Detta sker genom att exempelvis kompensera för konsekvenser som olikheter i livsvillkor kan innebära, och stödja föräldrar att skapa en gynnsam boende- och uppväxtmiljö för barn. I det arbetet är exempelvis Familjecentralerna och Socialkontor Vivalla tydliga aktörer, även om uppdraget berör alla nämndens verksamheter.

KOMMUNFULLMÄKTIGEMÅL 4.2

Örebro ska vara en sammanhållen stad med stadsdelar som kompletterar varandra och där vi aktivt arbetar för att minska barriärer

Nämnden bidrar till utveckling genom sitt arbete med grunduppdrag och redan etablerade arbetssätt. Socialkontor Vivalla och Familjecentralerna bidrar extra tydligt till målet genom att finnas på plats i området och stödja samverkan över staden.

KOMMUNFULLMÄKTIGEMÅL 4.3

I ett växande Örebro motsvarar bostadsbyggandet, verksamheter och samhällsfastigheter befolkningsökningen och näringslivets behov

Nämnden bedömer att målet inte är relevant för Socialnämnden under 2021. Kommunens arbete med planering av stadens fysiska utveckling bedrivs i andra nämnder.

KOMMUNFULLMÄKTIGEMÅL 4.4

Örebro kommun upplevs som en attraktiv plats som lockar allt fler med efterfrågad kompetens

Nämnden bidrar till utveckling genom sitt arbete med grunduppdrag och redan etablerade arbetssätt. Detta sker genom att bidra till en välfungerande kommunal välfärd.

KOMMUNFULLMÄKTIGEMÅL 4.5

Fortsätta utveckla och genomföra insatser för att underlätta för ett hållbart resande med klimatsmarta, utrymmessnåla och kapacitetsstarka trafikslag

Nämnden bidrar till utveckling genom sitt arbete med grunduppdrag och redan etablerade arbetssätt. Detta sker främst genom att följa *Rutin för Socialnämndens fordon som reglerar när cykel, kollektiva färdmedel och bil ska användas*. Utvecklingen fortsätter exempelvis genom att nyttja den kunskap som under pandemin skapats genom erfarenheter av att ersätta vissa resor med digitala möten.

KOMMUNFULLMÄKTIGEMÅL 4.6

Örebro kommun ska präglas av platser som främjar skapande, rörelse, god folkhälsa och som stimulerar möten mellan människor

Nämnden bedömer att målet inte är relevant för Socialnämnden under 2021. Kommunens arbete med planering av stadens fysiska utveckling bedrivs i andra nämnder.

4.5 Målområde 5 Ett klimatpositivt Örebro med friska ekosystem och god biologisk mångfald

4.5.1 Sammanfattande analys av bidraget till utveckling inom målområde 5

Socialnämndens verksamheter som sådana kan, utifrån sin karaktär och i jämförelse med annan kommunal verksamhet, antas ha en relativt låg miljö- och klimatpåverkan. En självskattning har genomförts, som kan fungera som grund för analys och bedömning.

Nämndens verksamheter arbetar för att minimera sitt resande bland annat genom digital teknik. Även nämndens arbete med att utveckla och möjliggöra ytterligare insatser på hemmaplan bidrar till målet.

Positiva iakttagelser	Förbättringsområden
<ul style="list-style-type: none"> Verksamheterna använder allt mer digital teknik, bl.a. för att minimera resande. 	<ul style="list-style-type: none"> Analys och bedömning behöver göras, av lämpliga utvecklingssteg för att minska nämndens miljö- och klimatpåverkan.

4.5.2 Beskrivning av bidrag till Kommunfullmäktiges mål och inriktningar

KOMMUNFULLMÄKTIGEMÅL 5.1

Örebro kommun ska arbeta för att klimatbelastningen per person i Örebro ska vara på en nivå, som om den tillämpas globalt, inte äventyrar jordens klimat

Nämnden bidrar till utveckling genom sitt arbete med grunduppdrag och redan etablerade arbetsätt. Genom nämndens uppdrag att kompensera för konsekvenser som olikheter i livsvillkor innebär, har nämndens medarbetare och utförare potential att uppmuntra och möjliggöra för en hållbar livsstil hos kommuninvånarna. Bidraget förstärks bland annat genom åtagande för att minska mängden avfall (KF-mål 5.5).

KOMMUNFULLMÄKTIGEMÅL 5.2

Örebro kommun ska fortsätta öka tillförseln av ny förnybar energi, utveckla energieffektiviseringsåtgärder samt öka andelen förnybar energi som används, med syfte att minska såväl kostnad som klimatpåverkan

Nämnden bedömer att målet inte är relevant för Socialnämnden under 2021.

KOMMUNFULLMÄKTIGEMÅL 5.3

Örebro kommuns vattenförekomster ska uppnå god status och dricksvattenresurserna ska vara långsiktigt trygga

Nämnden bedömer att målet inte är relevant för Socialnämnden under 2021.

KOMMUNFULLMÄKTIGEMÅL 5.4

Örebro kommun ska binda samman kommunens grönstruktur samt värna om och bidra till ökning av biologisk mångfald och ekosystemtjänster

Nämnden bedömer att målet inte är relevant för Socialnämnden under 2021.

KOMMUNFULLMÄKTIGEMÅL 5.5

Avfallet i Örebro kommun ska minska till mängd och farlighet samtidigt som återvinningen ska öka

Nämndens åtagande: Säkerställa system och skapa riktlinjer som främjar cirkulärt förhållningssätt och minska mängden avfall.

Verksamheterna behöver identifiera rimliga och relevanta utvecklingssteg och göra en strategisk planering för att minska klimatbelastningen i verksamheten. Ett viktigt steg är att nämndens verksamheter har goda förutsättningar att såväl begränsa som förbättra utsorteringen av avfall. Avfall begränsas bland annat genom strategier för inköp och beställningar, som främjar ett cirkulärt förhållningssätt.

Uppföljning: Som ett första steg i analysen har en egenkontroll genomförts av förutsättningar för avfallssortering. Samtliga verksamhetschefer och enhetschefer har besvarat frågan ”Vi har förutsättningar för att kunna sortera avfall”. Utfallet visar att 9 av 16 svarar Ja, 6 svarar Delvis och 1 svarar nej. Resultatet följs upp i aktuella ledningsgrupper.

KOMMUNFULLMÄKTIGEMÅL 5.6**Örebro kommun ska arbeta för att ha miljömässig och organisatorisk motståndskraft för extrema väderhändelser och ett förändrat klimat**

Nämnden bidrar till utveckling genom sitt arbete med grunduppdrag och redan etablerade arbetssätt. Grundläggande arbete med kontinuitetsplaner gjordes under våren 2020 som en del av att hantera utmaningar under pandemin.

4.6 Målområde 6 Hållbara och resurseffektiva Örebro

4.6.1 Sammanfattande analys av bidraget till utveckling inom målområde 6

Ekonomi och effektivitet

För Socialnämndens verksamheter är en effektiv Individ- och familjeomsorg att nyttja de tillgängliga ekonomiska resurserna väl genom att ”göra rätt saker” och ”göra saker rätt”. Det innebär att utföra nämndens uppdrag enligt reglementet och de riktlinjer nämnden ger verksamheterna. Det sker genom rättssäkra processer och beslut, välfungerande intern o extern samverkan med medborgaren i centrum och hög kvalitet i utförandet av insatser. Genom verksamhetsutveckling och omvärldsspaning justeras verksamheterna löpande för att ”göra saker ännu mera rätt” utifrån bästa tillgänglig kunskap. Därmed ökas nämndens effektivitet.

Nämnden fattade inför 2020 beslut om ett antal effektiviseringsuppdrag som till stor del fått förväntad effekt, där nämndens egna verksamheter har utökats med insatser till lägre kostnader än externa köp. Svårigheter att rekrytera rätt kompetens för att förkorta tiden på institution för unga, till förmån för öppenvård på hemmaplan, har gjort att den åtgärden ännu inte fått full effekt. Parallellt med dessa effektiviseringsuppdrag genomförs uppdraget *Identifiera insatser från Socialnämnden som kan utföras i kommunal respektive extern regi*.

Inflödet av och behovet hos medborgarna avgör vilka insatser som behövs och därmed i stort vilka kostnader som uppstår. Inflödet följer inte befolkningsutvecklingen utan återspeglar andra faktorer såsom barns och ungdomars uppväxt- och levnadsvillkor, och samhällets förmåga att motverka utanförskap. Graden av komplexitet och behovens omfattning styr längden och typen av insats, vilket ger olika dygnskostnader och olika totalkostnad.

Antalet aktualiseringar, inledda utredningar och individer i insats (exkl. EKB) har varit färre 2021 än under 2020, vad gäller någon parameter även färre än 2019. Det betyder att de senaste årens konstanta volymökning nu är bruten. Under 2021 inleddes nästan 10 % färre utredningar än 2020, men ändå 22 % fler än 2017 när Socialnämnden senast hade en ekonomi i balans. Det är oklart om förändringen beror på pandemin eller naturliga variationer.

Förebyggande arbete och tidiga insatser av mer generell karaktär kan bidra till färre och mindre omfattande individuella insatser i framtiden. Samtidigt funderar dessa många gånger som arenor för information, motivationsarbete och inluss till utredning och insats. Därmed ger ett utökat förebyggande arbete inte sällan, åtminstone relativt kortsiktigt, en högre kostnad för insatser.

Antalet individer inom verksamheten för ensamkommande barn och unga blir allt färre vilket gjort att nämnden under några år avvecklat verksamhet. I takt med att antalet individer med insats blir färre minskar även antalet insatser där nämnden inte får ersättning från Migrationsverket och antalet insatser med mer omfattande behov. Nämnden köper fortfarande insatser av externa aktörer men från och med i år täcker ersättningen från Migrationsverket kostnaderna för uppdraget.

Under sommaren färdigställdes den regelbundna upphandlingen av externa insatser inom vuxenområdet, och motsvarande process inom barn- och ungdomsområdet inleddes efter sommaren.

Förebyggande, Myndighet och Eget utförande har totalt ett överskott på 12,6 mnkr mot personalbudget. Vetskapen om att det förväntas ett överskott på 7,0 mnkr för att täcka balansposten inom Övergripande och nämnd har inneburit en stor försiktighet vid rekrytering.

Medarbetare/Attraktiv arbetsgivare

I och med den speciella situation pandemin har skapat, har de digitala möjligheterna blivit tydliga och erfarenheter har gjorts av hur såväl handlägningsprocesser och samverkan som vissa typer av möten och kontakter med enskilda kan effektiviseras. Uppmaningen att jobba hemifrån och de tekniska möjligheter som funnits har skyndat på den utveckling och ”kulturförflyttning” som skett, och förändringarna i arbetssätt för de medarbetargrupper som haft möjlighet till distansarbete har skapat en större frihet i arbetet och har haft positiva effekter på flera arbetsmiljöaspekter. Samtidigt finns stora utmaningar i att upprätthålla en god fysisk och psykosocial arbetsmiljö vid hemarbete.

Grunden för de utökade möjligheterna till att arbeta hemma har varit att minska risken för spridning av coronaviruset. Systematiskt arbete med riskbedömningar och kontinuitetsplanering har lagt grunden till förändrade arbetssätt.

Verksamheternas utmaning i förhållande till digitaliseringssträngningen är primärt att hitta en balans, ur såväl arbetsgivar- som medarbetar- och brukarperspektivperspektiv, mellan tekniska möjligheter till distansarbete och behovet av fysisk tillgänglighet och närvaro i mellanmänniska möten.

Bedömningen är att den systematik som de sedan några år finns kring rekrytering, introduktion, kompetensutveckling och arbetsmiljöarbete i övrigt löper på och bidrar till en stadga som är nödvändig för att hantera ärendeflödet och den komplexitet som omgärdar många ärenden. Många verksamheter uppfattas dock som sårbara för förändringar i medarbetargruppen eftersom de är resursmässigt väldigt slimmade, och rekryteringsperioder alltid innebär en tids lägre produktionsstakt.

Resultatet från den kommungemensamma uppföljningen av det systematiska arbetsmiljöarbetet visar på såväl stabila områden som utvecklingsbehov (Soc 1416/2021). Likt för många andra nämnder i kommunen är det tydligaste utvecklingsbehovet att sätta upp mål för det arbete som sker utifrån ansvaret för det organisatoriska och sociala arbetsmiljöarbetet. Kommunövergripande sammanställning med jämförelser och analys kommer finnas i kommunens planerade Arbetsmiljöbokslut.

Nämndens totala antal tillsvidareanställda medarbetare har minskat med 9 medarbetare under året. Till största del handlar det om att medarbetare som varit i omställning inte längre är anställda av nämnden. Antalet visstidsanställda har samtidigt minskat med 10 medarbetare. Nämnden har under 2021 nyttjat totalt 447,2 årsarbetare, vilket är 16,5 färre jämfört med 2020, vilket avspeglar sig i det ekonomiska överskottet avseende personalkostnader.

Såväl korttidssjukfrånvaron som den totala sjukfrånvaron är lägre än 2020, för nämnden som helhet och för såväl kvinnor som män. Nivån för fyllnadstid och overtid fortsätter stadigt minska för nämnden som helhet.

De arbetsmängdsmätningar som genomförs 4 ggr/år inom totalt 10 enheter och arbetsgrupper ger underlag för att följa resursutnyttjande och arbetsbelastning på grupp-nivå. Inom myndighetsverksamheten finns ett par enheter som återkommande ligger över önskvärd nivå vilket ger anledning till fördjupad analys och dialog om behov

av åtgärder. Verksamheterna inom Eget utförande ligger på totalen nära önskvärd nivå, även om det finns en variation mellan enheterna.

Digitalisering i övrigt

Flera av de aktiviteter och projekt med digitala förtecken som varit aktuella under flera år blir nu verklighet. Bland annat har system för digitaliserad besökshantering på Ribbingsgatan etablerats. Utvecklingsstegen bidrar till ökad rättssäkerhet och effektivitet genom frigjord tid.

De senaste åren har processer för digital signering av handlingar etablerats, även när de innehåller sekretessuppgifter. Det har bland annat inneburit en högre servicenivå vid ordförandebeslut i individärenden, rörande såväl Örebro kommun som de länskommuner som har avtal med nämnden om jourverksamhet. Även digitaliserad process av sekretessklassade handlingar som är beslutsunderlag till Socialnämnden har etablerats.

Under hösten har förberedelser gjorts för att möjliggöra videosamtal med Kammarrätten i Göteborg, som är överklagandeinstans. Detta bedöms ersätta arbetstid för upp emot 120 heldagar per år.

Parallellt pågår utveckling av flera externa e-tjänster, bl a för att ta emot inkommande handlingar. Nämnden ingår också i en pilot för utveckling av videotjänst för sekretessmöten, där verksamheten provar två olika plattformar.

Myndighetsverksamheten inom KSF har fastslagit en riktlinje kring minskad pappershantering. Eget utförande bedömer att den sannolikt skulle kunna tjäna som utgångspunkt för en riktlinje gällande även övriga verksamheter inom nämndens ansvarsområde, inte minst administrativa enheten. Ett uppdrag att skapa underlag för och bereda ett sådant ärende kommer därför att initieras under våren.

Flera verksamheter behöver fortsätta utveckla mötet med medborgarna på de digitala arenorna. Utvecklingen skulle i högre utsträckning behöva stödjas av bättre förutsättningar vad gäller såväl tillgång till anpassade lokaler som teknisk utrustning, support och exempelvis redigeringsstöd vid produktion av filmat material.

Utveckling av kontroll och uppföljning av utförare

Process och rutin för kvalitetssäkring vid direktupphandling av extern plats har upprättats. Planering finns i samarbete med Upphandlingsenheten vid Ekonomiavdelningen för att skapa process och rutin för uppföljning av utförare vid ramavtal. Förankringsarbete pågår med övriga 16 kommuner som samarbetat om ramavtalen, eftersom arbetssätten för uppföljning behöver vara gemensamma.

Positiva iakttagelser	Förbättringsområden
<ul style="list-style-type: none"> • Effektiviseringsåtgärderna ger positiva effekter även om det i vissa delar är svårt att mäta i ekonomiska termer. • Relativt låga nivåer av sjukfrånvaro och fyllnads/övertid visar på en stabil situation. • Köerna till individuella öppenvårdsinsatser har minskat genom ökad flexibilitet och resursförstärkningar. Kösituationen brukar dock variera, varför nuvarande balans är långsiktigt osäker. • Verksamheterna har tagit viktiga steg mot ökad digitalisering. 	<ul style="list-style-type: none"> • Den digitala utvecklingen kommer i högre utsträckning behöva stödjas av bättre praktiska förutsättningar. • Antalet individer i behov av insats på institution samt andelen konsulentstödda familjehem har ökat, vilket leder till att den ekonomiska ramen inte räcker till kostnaderna för aktuella insatser.

Måluppfyllelse för indikatorer

Indikatorer inom målområde 6	Utfall 2019	Utfall 2020	Utfall 2021	Målvärde 2021
Ramavvikelse	-29,9	-10,9	-17,8	+/-0
Beläggnings-/nyttjandegrad	100 %	100 %	92 %	100 %
Andel insatsdygn i egen regi (heldygnsinsats)	60 %	58%	53 % Se kommentar	62 %
Antal dagar i insats per person, snitt	283	267	275	270
HME (Hållbart medarbetarengagemang)	76	75	78	76
Anställningstrygghetsindex	83,8 K: 83,9 M: 79,8	82,6 K: 83,0 M: 80,1	83,9 K: 84,3 M: 82,7	82
Genomsnittlig nyttjandegrad av tillgänglig medarbetarresurs (arbetsmängdsmätning)	108%	101%	102%	100%
Grad av personalstabilitet, myndighetsutövning	85 %	Ny org	--	--
Grad av personalstabilitet, internt utförande	90 %	Ny org	--	--
Grad av personalstabilitet, förebyggande verksamheter		96%	90%	90%
Grad av personalstabilitet, myndighetsutövning		86%	83%	85%
Grad av personalstabilitet, Eget utförande		88%	92%	90%
Kommentarer till indikatorernas utfall				
Ramavvikelse – Eget utförande +13,0 mnkr, EKB +1,7 mnkr, Externa köp -32,4 mnkr.				
Beläggnings-/nyttjandegrad – Övägt medelvärde. De nya boendeverksamheterna har lägre beläggningsgrad eftersom de har högre omsättning på platserna. Se vidare under 5.3.1 Beläggnings				
Andel insatsdygn i egen regi – Fel har upptäckts i verksamhetssystemets register över insatser/resurser, vilket gör att historiska data inte stämmer. Målvärdet är därmed satt utifrån felaktig information. Registret korrigerades i maj 2021.				
HME – Utfall för HME-index är högre än de senaste åren. Ökningen finns inom alla tre HME-områden; motivation, ledarskap och styrning.				
Nyttjandegrad av tillgänglig medarbetarresurs – (Övägt medelvärde av resultat från arbetsmängdsmätning, mätning 4ggr/år) 2019 fortfarande testfas av modellen.				
Grad av personalstabilitet – Myndighet; rörelsen av tillsvidareanställda har på helheten varit något större än 2020, förändringarna finns på alla enheter. Förebyggande och Eget utförande når målvärdet.				

4.6.2 Beskrivning av bidrag till Kommunfullmäktiges mål och inriktningar

KOMMUNFULLMÄKTIGEMÅL 6.1**Nämnder och styrelser i kommunen ska säkerställa hög budgetföljsamhet**

Nämnden bidrar till utveckling genom sitt arbete med grunduppdrag och redan etablerade arbetsätt. Verksamheterna arbetar löpande med att utveckla arbetsätten för att i möjligaste mån följa budgeten, samt ha god kännedom om orsaker till eventuella avvikelser.

KOMMUNFULLMÄKTIGEMÅL 6.2**Örebro kommun ska ha en långsiktig och hållbar ekonomi, där varje nämnd och dess verksamheter bidrar till en god ekonomisk hushållning av kommunens resurser**

Nämndens åtagande: Fortsätta arbetet med att genomföra de i Verksamhetsplan med budget 2020 beslutade åtgärderna för att öka genomströmningen av ärenden och minska andelen externa köp, i syfte att nå en ekonomi i balans.

Socialnämndens stora utmaning under såväl 2020 som 2021 – och kommande år – är att utföra sitt uppdrag enligt lagar och styrdokument så att individer får sina behov tillgodosedda, med en ekonomi i balans utifrån tilldelade medel.

För att åstadkomma detta krävs kraftfulla åtgärder som innefattar förändrade interna arbets sätt. I Verksamhetsplan med budget 2020 beslutades om sådana åtgärder. Arbetet med dessa fortsätter.

Uppföljning: Senaste uppföljningen av åtgärderna finns i *Bilaga 1 – Uppföljning effektiviseringsuppdrag*.

Nämndens åtagande: Nämnden har under 2020 gett förvaltningarna i uppdrag att Identifiera insatser från Socialnämnden som kan utföras i kommunal respektive extern regi.

Uppföljning: Uppdraget har delrapporterats till nämnden i mars, juni och oktober. Uppdragsägarna² har beslutat att förslag ska tas fram på riktlinjer för biståndsbeslut, samt förslag på beställning på/överenskommelse om vilka behov hos medborgarna det egna utförandet ska tillgodose. *Riktlinje för biståndsbeslut angående vuxna* antogs i november 2021. Motsvarande riktlinje för barn- och ungdomsområdet väntas under våren 2022.

Med utgångspunkt i uppdraget har Socialnämnden givit förvaltningarna i uppgift att utveckla verksamheten för kontrakterade jourhem, samt utreda och implementera en förstärkt familjehemsvård i kommunal regi. Under hösten har fokus varit på att utveckla stöd och andra förutsättningar för de kontrakterade jourhemmen, i syfte att stärka kommunens varumärke som uppdragsgivare och där med förutsättningarna att rekrytera och behålla egna jourhem som uppdragstagare.

I Verksamhetsplan med budget 2022 finns åtaganden angående unga vuxna missbrukare, samt personer som är i behov av stöd för att bryta med en kriminell livsstil.

KOMMUNFULLMÄKTIGEMÅL 6.3

Örebro kommun ska arbeta nämndövergripande för att nå högsta möjliga resursnytta

Nämndens åtagande: Fortsätta utvecklingsarbetet för att nyttja möjligheterna till utökad samverkan i de nya förvaltningsstrukturerna, och samtidigt säkerställa fortsatt samverkan mellan nämndens verksamheter.

Inför 2020 beslutade Kommundirektören om en förändrad förvaltningsorganisation för verkställighet av Socialnämndens uppdrag. Förändringen syftar till att skapa en tydligare ingång, större rättssäkerhet och likställighet för medborgare i behov av stöd. Detta förväntas ge bättre möjligheter att i högre grad utgå ifrån individens förutsättningar och behov, ökad samverkan, minska risken för parallella arbetsinsatser och stärka möjligheterna för bredare användning av förebyggande och sociala insatser.

Socialnämnden ser att en samlad strategi för att stödja systematisk samverkan mellan såväl kommunens nämnder, förvaltningar och bolag som med externa myndigheter, behöver skapas på program- eller KS-nivå.

Även en rad andra åtaganden stödjer målet. Exempelvis åtaganden under KF-mål 2.1, 3.2, 3.3, 3.5, 3.7.

Uppföljning: Sedan förändringen av förvaltningsorganisationen har en hel del initiativ och utvecklingskliv tagits för att förbättra möjligheterna för medborgare i behov av stöd.

² Förvaltningscheferna för FSI resp KSF Myndighetsverksamhet

I många delar är detta långsiktiga utvecklingsprocesser med koppling till och arbete inom även andra KF-mål.

Exempelvis har det genomförts en översyn av hinder och möjligheter för att skapa en gränslös samverkan gällande barn och unga med funktionsnedsättningar oavsett vilken lagstiftning som är grund för insatsen. Inom vuxenområdet har arbetet med olika typer av kommunala andrahandskontrakt lyfts upp, och olikheter i processer och beslutsfattande har identifierats som grund för det som ibland kan bli en olika hantering av medborgaren.

Inom FSI pågår bland annat arbetet med att arbeta processorienterat, tydligast genom att Verksamhetschef IFO och Verksamhetschef Funk delar på processägarskap för vuxna individer.

Inom Myndighetsverksamheten KSF finns en gemensam organisation för det medborgarfokuserade digitaliseringsarbetet. Där finns även en planering för gemensam kompetensutveckling.

KSF Verksamhet för stödjande och förebyggande arbete har under året genomfört individuella stödinsatser efter biståndsbeslut, för att hjälpa FSI att hantera ärendekön till öppenvård för barn och deras familjer.

I och med att den interna hanteringen av pandemin har skett i förvaltningsorganisationen har strukturer och samarbeten skapats som sannolikt hade tagit längre tid att etablera annars.

KOMMUNFULLMÄKTIGEMÅL 6.4

Vid fördelningen av de ekonomiska medlen i kommunkoncernens olika verksamheter ska jämställdhet beaktas

Nämnden bidrar till utveckling genom sitt arbete med grunduppdrag och redan etablerade arbets sätt. Nämnden gör regelbundet jämställdhetsanalyser för att framförallt säkerställa en jämställd myndighetsutövning. Att göra kopplingar mellan analysresultat och modeller för ekonomisk fördelning är utmanande.

KOMMUNFULLMÄKTIGEMÅL 6.5

Som attraktiv arbetsgivare ska Örebro kommun rekrytera, utveckla och behålla kompetenta och engagerade medarbetare för att utveckla kommunens verksamheter

Nämnden bidrar till utveckling genom sitt arbete med grunduppdrag och redan etablerade arbets sätt. Ett flerårigt strategiskt arbete har gett god systematik i arbetet med kompetensförsörjning samt arbetsmiljö- och kompetensutvecklingsfrågor.

5. Analysunderlag – ekonomi.

Årets resultat – ekonomi

Resultatet för 2021 visar ett underskott på 17,8 mnkr, vilket utgör 3 procent av nämndens budget på 583,7 mnkr.

Externa vård- och behandlingskostnader står för hela underskottet som uppgår till 32,4 mnkr. Detta till följd av fler insatser än det finns utrymme för i budget. Det är även de dyrare insatserna, så som institution och konsulentstödda familjehem, som ökat mest. **Nämndens egna verksamheter** bidrar med ett överskott på 13,0 mnkr där främst lägre personalkostnader till följd av vakanser och högre intäkter än budgeterat bidrar till överskottet. **Ensamkommande barn och unga** redovisar ett överskott på 1,7 mnkr.

Antalet aktualiseringar är färre 2021 än 2020 men fler än 2019, både inklusive och exklusive ensamkommande barn och unga (EKB) Antalet EKB minskar stadigt varje år. Antalet inledda utredningar noterar lägsta antal sedan 2018, men är fortfarande betydligt fler än 2017 när nämnden hade en ekonomi i balans. Om förändringen av antalet individer som utreds beror på Corona-pandemin eller är en naturlig förändring går inte att säga. Det totala antalet individer som haft en insats under året är också färre än både 2019 och 2020, både med och utan EKB. Även tiden i insats är kortare. Däremot har antalet individer, exkl. EKB, med insats på institution ökat med 12 procent från 2020. Ökningen kostar cirka 17,5 mnkr.

Nettokostnaden ökade med totalt 26,5 mnkr, eller 5 procent, från 2020 till 2021. Totalt minskade intäkterna med 14,2 mnkr jämfört med 2020. Den extraordinära intäkten från Migrationsverket för insatser till nyanlända flyktingar blev 6,7 mnkr lägre jämfört med 2020 då mottagandet som helhet varit lägre de senaste åren. Även intäkterna från Migrationsverket gällande EKB minskar eftersom antalet i insats minskar.

Kostnaderna har ökat med 12,4 mnkr jämfört med 2020. Kostnaderna för externa insatser, exklusive EKB, ökar dels beroende på behov av fler insatser främst inom institution, dels på höjda dygnspriser och dels till följd av att den rabatt som fanns under andra halvåret 2020 för insatser gällande unga på SIS är borttagen. De externa kostnaderna för insatser till EKB minskar i takt med att antalet barn och unga blir färre och totalt redovisar verksamheten nu ett överskott.

Nämndens egna boenden har en total beläggningsgrad som är lägre än förväntat. Orsaken är bland annat nya boenden, som är en del av effektiviseringsuppdraget, där de boende bor kortare tid. Den högre omsättningen ger fler tom dagar till följd av fler in- och utflyttar. Förutom de nya boendena har platser som avsatts för Covid-19-smittade inte använts. När dessa olika typer av insatser separeras framgår att den genomsnittliga beläggningen på de nya verksamheterna är lägre än önskat medan de boenden som funnits länge har en beläggningsgrad i nivå med tidigare år.

Corona-pandemin har haft en något positiv effekt på ekonomin med en nettointäkt på knappt 0,9 mnkr. Om pandemin haft någon ekonomisk effekt till följd av fler eller färre individer i behov av stöd går däremot inte att se.

Den individuella öppenvården har under året haft kö till sina verksamheter. Gruppverksamheterna för vuxna missbrukare har haft svårt att hålla förväntad närvaro hos deltagarna i och med restriktionerna i samband med Coronapandemin. Trots svårigheterna bedöms den nya verksamheten, KBT-gruppen, ha minskat nämndens totala kostnader då verksamheten haft hög beläggning och extern öppenvård för vuxna har minskat med i genomsnitt nio insatser per dygn.

Totalt sett har effektiviseringsuppdragen nämnden vidtagit för att bromsa kostnadsökningen gett önskade effekter där främst akut- och utredningsplatserna på Multi har en högre beläggning än väntat. Även om alla inte når full kostnadseffekt så har

kvaliteten höjts. Den åtgärd som ännu inte visar någon ekonomisk effekt är arbetet med att korta tiden på institution för unga till förmån för öppenvård på hemmaplan. Beslut fattades under året om att utöka den interna öppenvården för att möjliggöra effekter. Rekrytering av rätt kompetens har dragit ut på tiden och försenat arbetet. Verksamhetens bedömning är även att förändrade behov hos målgruppen påverkat möjligheten att uppnå önskad ekonomisk effekt. Satsningen och uppföljningen fortsätter.

Nämnden har ingen planerings- eller volymreserv eftersom alla medel behövs direkt i verksamheten.

Effekter av Coronapandemin

Socialnämndens verksamheter kan inte se några stora direkta kostnader orsakade av Coronapandemin.

HVB för ungdomar och boende för vuxna är de verksamheter som haft flest

sjukskrivningar till följd av Corona. Det är även där extra skyddsutrustning använts. Hemarbete och lägre deltagande i öppenvårdsinsatser har gjort att övriga verksamheter klarat sig bättre gällande sjukfrånvaro. Myndighet har haft störst kostnader gällande IT.

Ekonomiska effekter, tkr	Utfall	Varav skyddsutrustning
Intäkter sjuklöner	1 234	
Merkostnad personal	- 159	
Lokalhyror	- 18	
Övriga kostnader	- 186	108
Nettokostnad	871	

Effektivisering

"Samtliga nämnder som prognostiserar negativ budgetavvikelse för år 2021 ska vidta åtgärder för att säkra en långsiktigt hållbar ekonomi. Hänsyn ska dock tas till årets ekonomiska effekter av den pågående pandemin. Vidtagna åtgärder ska redovisas till Kommunstyrelsen i samband med delårsrapport med prognos 2."

Nämnden fortsätter arbetet med effektiviseringsuppdragen och översynen av vilka insatser som är lämpliga att genomföra internt respektive externt utifrån kvalitet och kostnader.

Genomförda effektiviseringsuppdrag, som presenteras utförligare i bilaga 1 Uppföljning effektiviseringsuppdrag, har i stort gett de ekonomiska effekter som eftersträvades.

Arbetet med "hemtagningspaket" har inte gett önskad effekt bland annat till följd av rekryteringssvårigheter. Dessutom har behoven inom målgruppen, unga på institution, förändrats över tid vilket gör att genomförandet kanske inte har samma förutsättningar som tidigare. Verksamheterna jobbar vidare med insikten att utmaningen är större än den inledningsvis uppfattades och att det därmed tar längre tid att klara uppdraget.

Beläggningen på utredningsplatserna på Hjorten varierar, vilket ger en något lägre ekonomisk effekt än önskat. Det är dock svårt att i praktiken ha den beläggning som eftersträvas eftersom en hög omsättning ger fler tom-dygn. Kvaliteten på insatserna bedöms dock som hög.

Akut- och utredningsplatserna på Multi har gett önskad effekt med god kvalitet.

KBT-gruppen har gett högre effekt än beräknat. Det är stor efterfrågan på dessa platser, men närvaron är bara, 55 procent, vilket till viss del beror på målgruppens problematik men även på Coronapandemin.

Effektiviseringsuppdragen beskrivs utförligare i kapitel 7. Bilagor

5.1 Enheternas ekonomiska resultat

Nämnden har ett underskott på 17,8 mnkr, vilket motsvarar en avvikelse på 3 procent.

Verksamhet	Budget 2021, mnkr	Bokslut 2021, mnkr	Avvikelse 2021, mnkr	Avvikelse 2021, procent	Budget 2020, mnkr	Avvikelse 2020, mnkr	Bokslut 2020, mnkr
Övergripande & nämnd	-3,2	-7,7	-4,5	238%	-12,0	6,6	-18,5
Förebyggande & familjecentraler	-27,3	-25,2	2,1	92%	-27,6	-2,4	-25,2
Myndighet	-112,6	-106,9	5,7	95%	-107,0	-4,7	-102,3
Eget utförande	-165,8	-156,2	9,7	94%	-148,8	-7,0	-141,8
Ensamkommande	0,0	1,7	1,7	-	0,0	1,4	-1,4
Externa vård- och behandlingskostnader	-274,8	-307,2	-32,4	112%	-268,6	-17,0	-285,6
Nettokostnad	-583,7	-601,5	-17,8	103%	-564,0	10,9	-574,9

Underskottet inom **Övergripande och nämnd** avser justeringsposten på 7,0 mnkr för vakanta tjänster som förväntas balanseras av överskott inom övriga egna verksamheter. Underskottet minskas av intäkter för sjukersättning som saknar mottagare i driften samt förändrat avtal gällande Bryggan som gav intäkter 2021 istället för ramjustering.

Förebyggande och familjecentraler har ett överskott på 2,1 mnkr främst till följd av lägre övriga kostnader och vakanta tjänster. Familjecentralerna har inte kunnat bedriva verksamhet på vanligt sätt till följd av Corona-pandemin och har därmed inte förbrukat lagd budget. Utfallet visar ett överskott på 0,8 mnkr.

Myndighet redovisar ett överskott på 5,7 mnkr. Verksamheten har fått 0,3 mnkr i statlig ersättning för sjuklöner i utifrån pandemin. Dessutom förlängdes statsbidraget gällande stärkt bemanning inom barn- och ungdomsvården där verksamheten för familjehem fick 0,9 mnkr, vilket inte var medräknat i budget. Verksamheten har också fått ersättning för kostnader på 0,9 mnkr i samband med införandet av besökssystemet på Kexen. Det bidrar till ett överskott av intäkter på 2,1 mnkr. Flertalet utredningsenheter har haft vakanta tjänster vilket skapat ett överskott på 4,7 mnkr gällande personalkostnader.

Eget utförande har ett överskott mot budget på 9,7 mnkr. 0,4 mnkr avser ersättning från staten gällande sjuklöner i utifrån pandemin. 7,9 mnkr avser uteblivna personalkostnader. Övriga kostnader har ett överskott på 1,3 där bland annat lägre kostnader för bidrag till enskilda inom HVB-verksamheten, övriga främmande tjänster bidrar till överskottet.

Verksamheten för ensamkommande barn och unga redovisar ett överskott mot budget på 1,7 mnkr trots omställningskostnader på 1,1 mnkr för personal och lokaler.

Kostnaderna för **extern vård och behandling** visar ett underskott på 32,4 mnkr. Det har varit betydligt fler individer i insats per dygn än vad budgetutrymmet tillåter. Dessutom är ökningen störst inom de dyrare insatserna, institutionsvård och konsulentstödda familjehem.

5.2 Intäkts- och kostnadsutveckling

Nettokostnaden, intäkter minus kostnader, har ökat med 5 procent 2021 jämfört med föregående år. Det ger en nettokostnadsökning på 26,5 mnkr.

Socialnämnden	Bokslut 2020, mnkr	Budget 2021, tkr	Utfall 2021, tkr	Avvikelse 2021, mnkr	Föränd- ring mnkr 2020-2021	Föränd- ring % 2020-2021
Kontogrupp						
Intäkter						
Avgifter	2,1	1,4	1,8	0,4	-0,3	-16%
Bidrag	50,6	27,5	34,9	7,4	-15,8	-31%
Försäljning av verksamhet	2,7	2,0	2,5	0,5	-0,1	-5%
Övriga intäkter	1,9	1,2	3,9	2,8	2,1	110%
Summa intäkter	57,3	32,1	43,1	11,0	-14,2	-25%
Kostnader						
Personalkostnader inkl. ersättning uppdragstagare	-302,3	-308,7	-299,6	-9,1	-2,7	-1%
Lokalkostnader	-32,9	-30,8	-31,1	0,4	-1,7	-5%
Köp av verksamhet	-266,4	-243,3	-283,7	40,4	17,2	6%
Köp från bemanningsföretag	0,0	0,0	0,0	0,0	0,0	0%
Kapitalkostnader	-0,8	-0,7	-0,7	0,0	-0,1	-13%
Övriga kostnader	-29,7	-32,3	-29,4	-2,9	-0,3	-1%
Summa kostnader	-632,2	-615,8	-644,5	28,8	12,4	2%
Netto	-574,9	-583,7	-601,5	-17,8	26,5	5%

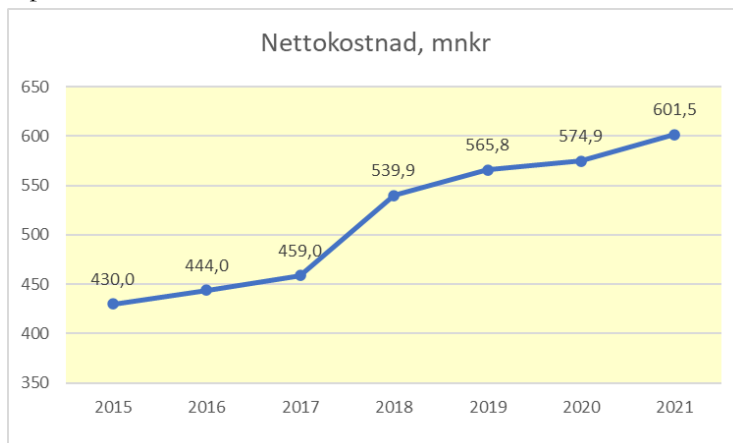
Intäkterna har minskat med 14,2 mnkr, eller 25 procent, och beror främst på lägre ersättning från Migrationsverket. Orsaken är ett fortsatt minskat antal ensamkommande barn och unga (EKB) i kommunens omsorg. Ersättningen har minskat med 8,0 mnkr jämfört mot 2020. Dessutom blev ersättningen från Migrationsverket för insatser till flyktingar som bott kortare tid i Sverige än 2,5 år, 6,7 mnkr lägre 2021 än 2020. Ersättningen för sjukfrånvaro i samband med Corona är 2,7 mnkr lägre 2021 än 2022.

Kostnaderna har ökat med 12,4 mnkr vilket ger en förändring på 2 procent mot föregående år. Personalkostnaderna minskade med 2,7 mnkr. Av detta avser 3,0 mnkr personalkostnader och ersättning till uppdragstagare, som redovisas inom externa köp, samt 8,0 mnkr avser EKB, där både antalet medarbetare och uppdragstagare minskat. Nämndens egna verksamheter, exklusive EKB, ökade sina personalkostnader med 8,3 mnkr, där 4,3 mnkr avser löneökningar.

Kostnaderna för köp av verksamhet har ökat med 17,2 mnkr, eller 6 procent. Köp av insatser inom EKB minskade med 4,0 mnkr till följd av lägre antal individer i insats. Övriga externa köp ökade med 20,9 mnkr bland annat till följd av höjda priser utifrån löneökningar mm i de externa verksamheterna men även till följd av den rabatt som fanns för unga i insatser på SIS (Statens institutionsstyrelse) under andra halvåret 2020 är borttagen. Den totala prisförändringen på SIS beräknas ge en ökad kostnad på 6,4 mnkr jämfört med föregående år. En stor ökning av antalet vuxna missbrukare i behov av institutionsvård gör också att kostnaderna ökar. Svårigheter att rekrytera och behålla egna familjehem bidrar också till högre kostnader.

I samband med den stora volymökningen 2018 ökade nettokostnaderna kraftigt. Volymökningen har kvarstått men ramkompensationen kommande år har inte täckt volymökningen och underskottet kvarstår därmed.

Antal individer i insats är lägre 2021 än både 2019 och 2020, både med och utan EKB. Däremot är antalet vuxna med insats på institution betydligt fler än 2019 och 2020 vilket ger ökade kostnader. En förskjutning mot större andel konsulentstödda familjehem för barn och unga ger också ökade kostnader. Se vidare kapitel 5.3.4 Externa vård- och behandlingskostnader



5.3 Verksamheternas ekonomiska resultat

5.3.1 Verksamhetsförutsättningar

Påbörjade utredningar

Påbörjade utredningar används som indikator för att visa på kommande behov av insatser samt vilken mängd arbete som finns inom myndighetsenheterna. Antalet påbörjade utredningar varierar mellan månaderna. Trendlinjen är ett medelvärde av de tolv senaste månaderna och visar om antalet påbörjade utredningar ökar eller minskar jämfört med tidigare period.

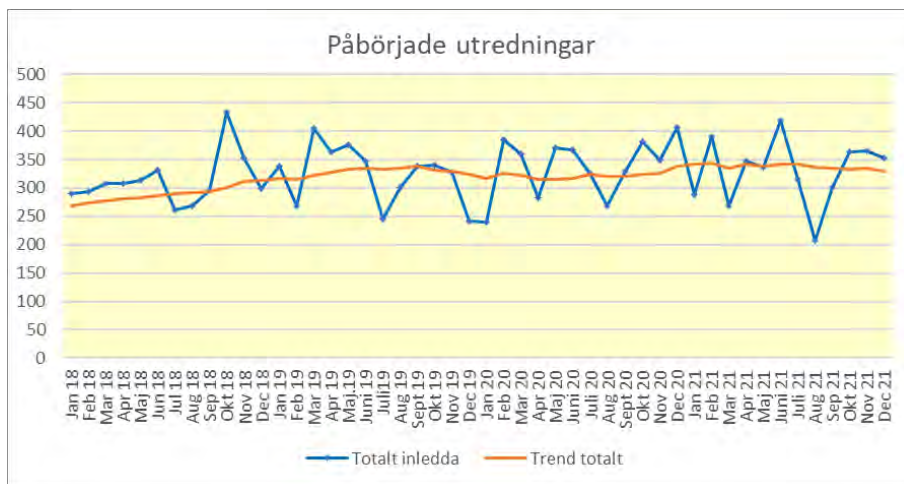
Totalt har i genomsnitt 331 utredningar påbörjats varje månad, vilket är färre än 2020 men fler än 2019 och fortfarande betydligt fler än 2017 då nämnden hade en ekonomi i balans.

Påbörjade utredningar, genomsnitt/mån	2017	2018	2019	2020	2021
Barn	114	143	139	152	140
Unga	67	81	87	93	95
Vuxna	84	89	98	99	97
Totalt snitt/mån	265	313	324	344	331
Totalt antal helår	3183	3753	3892	4126	3975

I augusti påbörjades det lägsta antalet utredningar sedan september 2014, endast 207 utredningar.

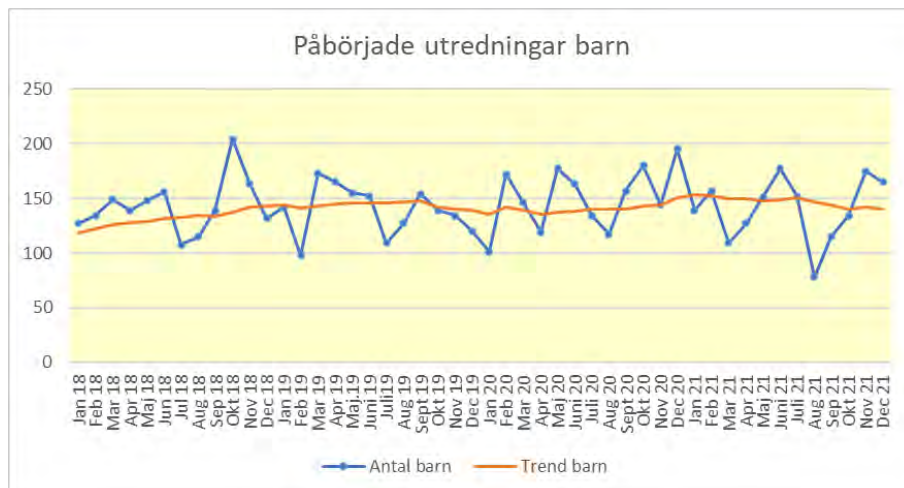
I genomsnitt har 330 utredningar påbörjats varje månad.

I genomsnitt har 325 individer utretts varje månad.



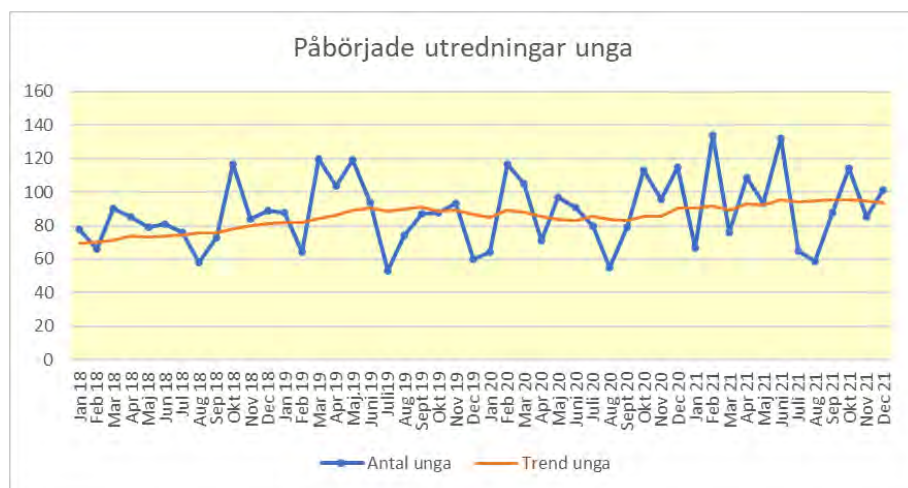
I genomsnitt har 140 utredningar gällande barn påbörjats varje månad, vilket är i genomsnitt 12 färre än genomsnittet för 2020.

I augusti påbörjades endast 78 utredningar. Det är nästan en halvering från föregående månad och det lägsta antalet sedan december 2016. Under hösten har antalet utredningar gällande barn minskat något.

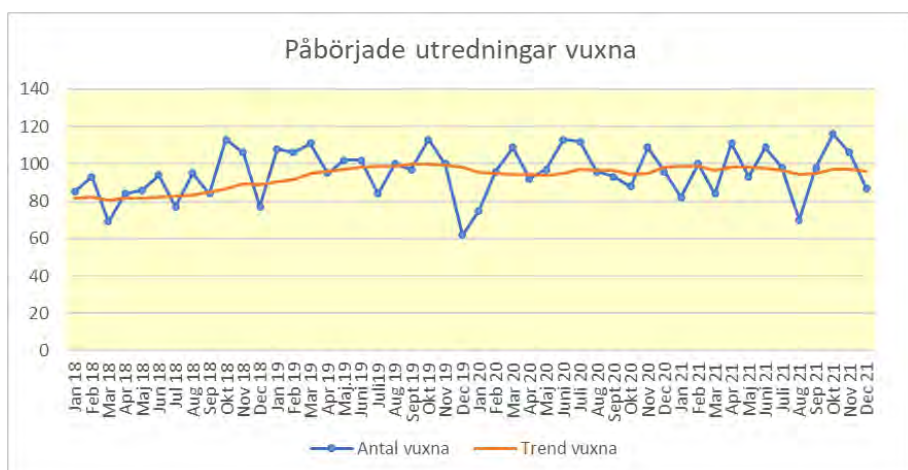


Det genomsnittliga antalet påbörjade utredningar gällande unga brukar vara lågt under sommaren, så även 2021.

Det genomsnittliga antalet per månad har ökat från 93 påbörjade utredningar 2020 till 95 för 2021. Det är en långsam ökning varje år sedan 2018.



Gällande vuxna ligger antalet påbörjade utredningar på ungefär samma nivå som 2019 och 2020, 97 per månad 2021 mot 99 under 2019 och 2020.



Beläggning

Totalt har nämndens eget utförande en beläggningsgrad på 92 procent. Nämndens egna boenden har en total ackumulerad beläggning på 89 procent.

Beläggningsgrad %	Platser	Jan	Feb	Mar	Apr	Maj	Jun	Jul	Aug	Sep	Okt	Nov	Dec	Ack
Totalt (ovägt medelvärde)	111	94	88	93	86	90	90	92	83	88	83	91	91	89

De boenden som tillhandahåller stöd under längre perioder har en ackumulerad beläggning på 94 procent.

Beläggningsgrad %	Platser	Jan	Feb	Mar	Apr	Maj	Jun	Jul	Aug	Sep	Okt	Nov	Dec	Ack
Multigruppen	8	100	98	100	100	100	92	88	82	61	61	99	96	90
OT-gruppen	9	100	100	100	87	92	96	91	85	93	78	90	100	93
Athena-gruppen	8	100	100	95	95	100	100	83	81	75	78	70	63	86
Tjejo	11	91	64	92	92	92	100	100	100	100	100	100	100	94
Ungbo	9	100	100	100	100	100	100	100	100	100	100	100	100	100
Växthuset	19	98	95	100	90	100	95	97	89	93	95	95	89	95
Murgrönan	10	100	100	100	100	100	100	95	95	100	100	100	100	99
Hjorten	12	100	100	95	89	100	100	100	100	100	100	100	100	99
Gnistan boende	9	89	89	89	89	67	67	78	67	89	67	100	100	82
Pionen	4	-	-	-	-	-	100	100	100	100	100	100	100	100
Totalt (ovägt medelvärde)	99	97	94	97	93	95	94	92	89	90	86	95	94	94

De boenden som erbjuder kortare tids boende har högre omsättning och därmed naturligt svårare att fylla platserna. Den ackumulerade beläggningsgraden är där 75 procent.

Beläggningsgrad %	Platser	Jan	Feb	Mar	Apr	Maj	Jun	Jul	Aug	Sep	Okt	Nov	Dec	Ack
Multi akutplatser	4	86	44	81	96	100	100	125	104	112	93	78	77	91
Hjortronet	4	67	87	69	43	89	52	45	25	73	91	84	94	68
Hjorten korttidsplats	4	98	81	92	50	35	70	98	45	44	17	73	73	65
Totalt (ovägt medelvärde)	12	84	71	81	63	75	74	90	58	76	67	79	81	75

Öppenvårdsgrupperna har en total ackumulerad beläggning på 98 procent. Närvaron är endast 62 procent.

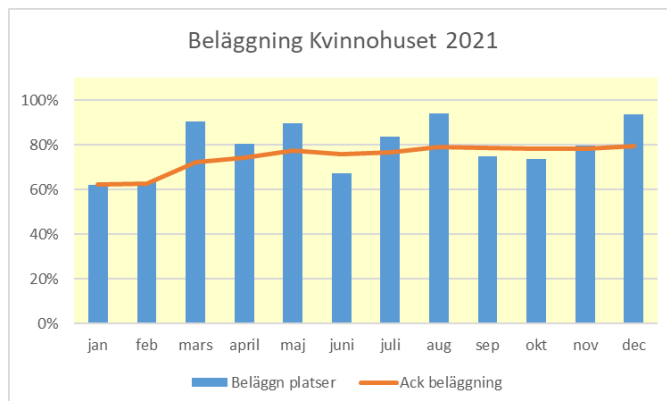
Beläggningsgrad %	Platser	Jan	Feb	Mars	April	Maj	Juni	Juli	Aug	Sept	Okt	Nov	Dec	Ack
12-stepsgruppen (närvaro)	8	85	75	93	94	75	60	63	45	45	43	60	86	69
KBT-gruppen (närvaro)	8	23	26	35	56	67	59	57	63	56	75	74	66	55
Totalt (ovägt medelvärde)		54	51	64	75	71	59	60	54	51	59	67	76	62
12-stepsgruppen (individer)	8	88	88	113	100	75	100	100	63	63	50	88	75	83
KBT-gruppen (individer)	8	117	117	100	117	100	150	125	100	100	113	100	113	113
Totalt (ovägt medelvärde)		102	102	106	108	88	125	113	81	81	81	94	94	98

Coronapandemin har bidragit till ett lägre deltagande än förväntat i gruppverksamheterna för vuxna missbrukare. Mer information om KBT-gruppen återfinns i bilaga 1 Uppföljning effektiviseringsuppdrag.

Verksamheterna arbetar i samverkan med utredningsenheterna för att säkerställa att nödvändiga prioriteringar i kön görs och att ärenden som bedöms akuta ej skall behöva vänta.

Insatsernas innehåll och längd utvecklas för att om möjligt öka genomflödet. Öppenvård vuxna har kunnat göra vissa omfördelningar av resurser inom enheten och har idag i princip ingen kö till CMV. Vad gäller behandling barn och unga är det ännu för tidigt att avgöra om resursförstärkningen med två tjänster leder till en varaktig situation utan kö. Orsaken är primärt mängden insatser, omfattningen på insatsernas innehåll och insatsernas längd i relation till verksamhetens resurser. Verksamhetens karaktär är sådan att vikariat vid kortare vakanser inte tillför någon egentlig nytta.

På **Kvinnohuset** har i genomsnitt 80 procent av de åtta abonnerade platserna använts under året, vilket motsvarar i genomsnitt 6,4 platser per dygn. Det är i nivå med tidigare år.



Arbetsmängdsmätning

	2020				2021			
	v 9-11	v 20-22	v 36-38	v 48-51	v 9-11	v 20-22	v 36-38	v 48-51
Myndighetsutövning	116%	--*	93%	108%	109%	106%	105%	117%
Öppenvård	96%	105%	88%	103%*	92%	95%	85%	99%

*Resultat saknas då flertalet enheter avstod mätning pga prioritering under hantering av coronapandemin.

Arbetsmängdsmätningen följer förhållandet mellan den mängd arbete de aktuella ärendena genererar och hur mycket medarbetarresurs verksamheten har att tillgå utifrån tjänstgöringsgrad och medarbetarnas yrkeserfarenhet. Utvecklingen följs genom fyra mättillfällen per år. Normen för förväntad arbetsmängd i modellen är 100 procent. Rörelser inom spannet 80–120 procent är förväntat.

Placeringar enligt LVU och LVM

	2017	2018	2019	2020	2021	
Antalet personer med pågående placeringar enligt LVU och LVM någon gång under året.	Antal unika individer i placering enl. LVU	184	203	192	189	206
	varav flickor	97	109	105	102	113
	varav pojkar	87	94	87	87	93
	Antal unika individer i placering enl. LVM	33	40	35	36	37
	varav kvinnor	2	14	20	12	13
	varav män	24	26	15	24	24

5.3.2 Övergripande och nämnd, Förebyggande, Myndighet och Eget utförande

Avsnittet omfattar nämndens gemensamma verksamheter för administration, myndighetsutövning samt verksamheterna för nämndens interna utförande. Verksamheten för ensamkommande barn och unga, både myndighet och insatser, redovisas separat.

Avvikelsen mot budget är 13,0 mnkr och beror främst på högre intäkter än beräknat samt lägre personalkostnader.

Intäkterna visar ett överskott på 4,9 mnkr och utgörs bland annat av 1,2 mnkr från statsbidrag för sjukersättning i samband med Corona. 0,9 mnkr avser statsbidrag till enheten för familjehem och 0,8 avser kommun-interna intäkter för besökssystemet på Kexen samt ersättningen för 0,5 årsarbetare inom Centrum mot våld.

Överskottet inom personalkostnader är 5,6 mnkr till följd av vakanta tjänster. Det motsvarar 2 procent av budget.

Lokalkostnaderna har ett underskott på 0,1 mnkr. Underskottet för 0,5 mnkr hyra gällande Maria ungdom för 2020 balanseras i stort av överskott inom hyror av andrahandslägenheter.

Övriga kostnader redovisar ett överskott på 2,4 mnkr. Överskottet består främst av lägre kostnader till följd av restriktionerna i samband med Corona.

Kontoslag	Budget 2021, mnkr	Bokslut 2021, mnkr	Avvikelse 2021, mnkr	Avvikelse 2021, procent	Budget 2020, mnkr	Avvikelse 2020, mnkr	Bokslut 2020, mnkr
Intäkter	7,4	12,4	4,9	167%	7,0	-5,8	12,8
Personalkostnader	-252,0	-246,4	5,6	98%	-241,3	-3,2	-238,1
Lokalkostnader	-26,2	-26,3	-0,1	100%	-25,7	2,9	-28,6
Övriga kostnader	-38,1	-35,7	2,4	94%	-35,4	-1,4	-34,0
Nettokostnad	-308,9	-295,9	13,0	96%	-295,4	-7,5	-287,9

5.3.3 Ensamkommande barn och unga

Socialnämnden har sedan starten 2008 haft uppdraget inom Örebro kommun att sköta utredning, administration, egna och köpta boenden samt återsökning av statsbidrag inom verksamheten för ensamkommande.

Andra förvaltningar som bedriver verksamhet för ensamkommande är förvaltningen för utbildning, försörjning och arbete, förvaltningen förskola och skola samt överförmyndaren inom kommunstyrelseförvaltningen.

För att veta den totala nettokostnaden för ensamkommande måste socialförvaltningens siffror för boende och myndighetsutövning läggas ihop med andra förvaltningars kostnader.

Ärenden och platser

I december 2021 fanns det totalt 41 barn och ungdomar inom verksamheten. 33 personer är kommunplacerade och 8 är asylsökande. Det är 17 färre än i december 2020.

	Antal individer																		
	dec-14	dec-15	dec-16	dec-17	dec-18	dec-19	dec-20	jan-21	feb-21	mar-21	apr-21	maj-21	jun-21	jul-21	aug-21	sep-21	okt-21	nov-21	dec-21
Asylsökande	41	298	176	65	24	17	9	9	9	10	9	10	9	9	11	11	11	8	8
därav flickor				16	6	6	2	3	3	4	4	5	5	5	5	5	5	3	3
därav pojkar				49	18	11	7	6	6	6	5	5	4	4	6	6	6	5	5
Kommunplacerade	96	85	105	103	106	84	59	54	49	44	45	45	41	42	40	36	35	34	33
därav flickor				25	31	26	19	16	14	11	11	11	9	9	9	8	7	7	7
därav pojkar				78	75	58	40	38	35	33	34	34	32	33	31	28	28	27	26
TOTALT	137	383	281	168	130	101	68	63	58	54	54	55	50	51	51	47	46	42	41

Under 2021 har 7 nya personer kommit och 36 personer har upphört med stöd från socialtjänsten i och med att de fyllt eller blivit uppskrivna till 18 år, anvisats annan kommun, familjeåterförening eller blivit avslutade.

I december fanns det totalt 36 boendeplatser inom den egna verksamheten. Av dessa fanns 19 inom utsluss, en inom stödboende och 16 inom familjehem.

Ekonomi

Verksamheten bedrivs med medel från Migrationsverket, därmed är budgetutrymmet 0,0 mnkr. Alla kostnader ska täckas av intäkter.

Kontoslag	Budget 2021, mnkr	Bokslut 2021, mnkr	Avvikelse 2021, mnkr	Avvikelse 2021, procent	Budget 2020, mnkr	Avvikelse 2020, mnkr	Bokslut 2020, mnkr
Intäkter	10,8	10,7	-0,1	99%	24,7	-4,6	20,1
Personalkostnader	-0,7	-1,2	-0,6	188%	-7,6	-0,9	-6,7
Lokalkostnader	-0,5	-0,9	-0,4	194%	-0,8	0,2	-1,0
Övriga kostnader	-0,1	-0,1	0,0	157%	-0,5	-0,1	-0,4
Externa köp	-9,5	-6,7	2,8	71%	-15,8	-2,3	-13,5
Nettokostnad	0,0	1,7	1,7	-	0,0	1,4	-1,4

Avvikelsen visar ett överskott på 1,7 mnkr.

Verksamheten har personalkostnader för motsvarande drygt en årsarbetare i omställning vilket ger ett underskott mot budget med 0,6 mnkr.

Lokalkostnaden avser utsluss-verksamhetens uppsagda lokal samt tomhyror för lägenheter.

Kostnaderna för externa köp redovisar ett överskott på 2,8 mnkr till följd av insatser till lägre kostnad än beräknat.

Insats utan ersättning

För vissa grupper utgår ingen ersättning från Migrationsverket. Det gäller kommunplacerade 20-åringar och svenska medborgare. I december fanns totalt 36 personer i nämndens verksamheter där Migrationsverket inte ersätter insatsen.

Omställning

Kostnaderna för personal och lokaler i omställning uppgår till 1,0 mnkr, enligt ovan.

5.3.4 Externa vård- och behandlingskostnader

Den verksamhet som nämnden inte kan eller får bedriva själva utförs via externa aktörer.

Det är Myndighet som har budget och ansvarar för köpen, men dessa redovisas separat.

Avvikelsen visar ett underskott på 32,4 mnkr mot budget.

Bokslut 2021	Personer snitt per dygn				Kostnad snitt per dygn			Budget 2021, mnkr	Avvikelse mot budget (mnkr)	Total kostnad (mnkr)
	Utfall helår 2019	Utfall helår 2020	Budget 2021	Utfall helår 2021	Utfall helår 2019	Utfall helår 2020	Utfall helår 2021			
Extern vård o behandling per verksamhet										
Barn										
Institutionsvård	12	17	16	17	5 078 kr	5 300 kr	5 917 kr	31,0	-6,0	36,9
Familjehemsvård internt*	94	88	85	75	29 168 kr	29 000 kr	29 773 kr	29,6	0,3	29,3
Familjehemsvård externt	20	21	18	37	2 181 kr	2 250 kr	2 175 kr	14,8	-15,9	30,7
Kontaktperson-/familj	--							3,7	0,5	3,2
Personligt stöd/öppenvård (med dygnspriser)	5	8	8	4	1 867 kr	2 150 kr	2 042 kr	6,0	2,8	3,2
Personligt stöd/öppenvård (övriga)**		(29)		(32)				3,5	-3,2	6,7
Summa	131	134	127	134				88,5	-21,6	110,1
Unga										
Institutionsvård	44	37	32	39	4 601 kr	4 850 kr	4 987 kr	57,3	-9,9	67,2
Familjehemsvård internt*	56	57	56	48	19 057 kr	19 000 kr	15 558 kr	13,3	3,7	9,6
Familjehemsvård externt	29	28	25	29	2 436 kr	2 400 kr	2 334 kr	21,9	-1,9	23,8
Kontaktperson-/familj	--							1,3	0,5	0,8
Personligt stöd/öppenvård (med dygnspriser)	9	11	11	17	2 236 kr	2 240 kr	1 457 kr	6,0	-2,9	8,9
Personligt stöd/öppenvård (övriga)**		(17)		(11)				6,5	4,3	2,2
Summa	138	133	124	133				106,3	-6,3	112,6
Jourhem, kontrakterade*	9	10	11	9	42 963 kr	45 122 kr	49 607 kr	4,6	-0,7	5,3
Vuxna										
Institutionsvård missbrukare	39	29	27	43	3 090 kr	3 090 kr	2 775 kr	30,5	-12,5	43,0
Öppenvård missbrukare	29	24	16	15	1 550 kr	1 590 kr	1 562 kr	9,3	-0,2	9,4
Boende missbrukare	26	32	28	29	1 343 kr	1 450 kr	1 379 kr	14,8	0,7	14,1
Familjehem missbrukare	7	4	7	7	1 882 kr	2 150 kr	2 082 kr	5,5	-0,7	6,2
Vård icke missbrukare	36	24	27	29	2 461 kr	2 465 kr	2 414 kr	29,8	3,2	26,6
Summa	136	113	105	123				89,8	-9,5	99,3
Återsökt moms mm								- 14,5	5,6	-20,0
Totalt	414	389	367	398	2 611 kr	2 721 kr	2 648 kr	274,8	-32,4	307,2

*Kostnad per månad för arvode och omkostnadsersättning. Ingår inte i beräkningen av genomsnittlig kostnad per dygn.

** Antal individer med insats någon dag per månad. Ingår inte i summa personer snitt per dygn.

Personer med extern insats per dygn budgeterades 2021 vara i genomsnitt totalt 367 personer per dygn för att nå en budget i balans. I genomsnitt har 398 personer haft en extern insats varje dygn. Det är fler än under 2020 men färre än under 2019. Antalet personer i insats har ökat med i genomsnitt 5 personer per dygn sedan delår 2.

Barn har i genomsnitt haft sju fler i insats per dygn än budgeterat, insatserna är också dyrare än budget vilket ger ett underskott på 21,6 mnkr. Underskottet finns främst inom familjehem, där antalet insatser ökat med i genomsnitt tre per dygn från 2020 medan kostnaden har ökat med 7,9 mnkr till följd av en förskjutning mot fler konsulentstödda familjehem i stället för egna. De flesta kommuner i Sverige upplever svårigheter att rekrytera egna familjehem. Den totala avvikelsen mot budget för familjehem är -15,6 mnkr. Kostnad per dygn för institutionsvård har ökat med i genomsnitt 617 kr/dygn från 2020. Det tillsammans med fler insatser per dygn än budgeterat ger en budgetavvikelse på -6,0 mnkr. Dygnskostnaden avgörs bland annat av hur många personer, föräldrar och syskon, som deltar i insatsen.

Unga har i genomsnitt haft nio fler insatser per dygn än budgeterat och totalt har i genomsnitt 133 unga haft en insats varje dygn under året. Underskottet är 9,9 mnkr och beror på fler individer i insats per dygn än budgeterat. Till och med 2020 ingick

skolkostnad med 890 kr per dygn i dygnspriset för insatser på SiS, vilket är en kostnad som ersätts av Programnämnd barn och utbildning. Kostnaden ingår från och med 2021 inte i dygnspriset. Det gör att tidigare års kostnader inte blir jämförbara med 2021. Den genomsnittliga dygnskostnaden för institutionsvård unga har ökat mer än vad som framgår av tabellen. Färre individer med insats i familjehem ger ett överskott på totalt 1,8 mnkr, men även här har andel konsulentstödda familjehem ökat vilket ökar kostnaden per familjehemsinsats. Totalt redovisar unga ett underskott på 6,3 mnkr.

Vuxna med extern insats har i genomsnitt varit 18 fler per dygn än budgeterat, det är i genomsnitt tio fler per dygn än under 2020, vilket ger ett underskott mot budget på 9,5 mnkr. Tack vare lägre dygnspriser än budgeterat inom bland annat institutionsvård, där volymökningen är störst, hålls underskottet nere trots fler dygn.

16 % av vårddygnen i institutionsvård utfördes av SiS, enligt LVM. Jämfört med 2020 har ökningen av institutionsvård varit frivilliga placeringar. Ökningen är spridd över alla åldersgrupper, men är störst rörande personer över 50 år, som också har den längsta insatstiden.

Antalet insatser per dygn i öppenvården är i nivå med budget och har därmed minskat från 2020, bland annat tack vare KBT-gruppen inom eget utförande.

Under sommaren färdigställdes den regelbundna **upphandlingen av externa insatser** inom vuxenområdet, och motsvarande process inom barn- och ungdomsområdet inleddes efter sommaren. Insatser för vuxna som påbörjades i augusti och senare har en lägre genomsnittlig dygnskostnad än tidigare under året, vilket tyder på att upphandlingen haft positiv ekonomisk påverkan.

Det genomsnittliga antalet dagar på **SiS** (Statens institutionsstyrelse) för alla åldrar och målgrupper, har totalt ökat med i genomsnitt 2 dagar jämfört med 2020. Antalet individer med insats på SiS har dock minskat med fem till 102. Nämndens totala kostnad för insatser på SiS uppgick 2021 till 44,7 mnkr.

Årets **extraordinära intäkter** från Migrationsverket gällande insatser till nyanlända flyktingar uppgår i år till 3,3 mnkr. Migrationsverket har ett årligt belopp som fördelas procentuellt utifrån hur stora belopp kommunerna ansöker om. Beloppet återfinns på raden för återsökt moms i tabellen ovan. I och med att kostnaderna är högre än budget har även mer moms återsökts.

5.4 Investeringar

Investeringar – inventarier

Nämndens budget för inventarieinvesteringar uppgår till 0,8 mnkr. 32 tkr har använts till att möblera och utrusta en lägenhet för personer som utsatts för våld i nära relation, men utan skyddsbehov.

Investeringsbudgeten är en separat kommundemensam budget. När en investering görs blir det en kapital- och räntekostnad i verksamheten. Den kostnaden måste verksamheten täcka i ordinarie driftsbudgeten.

6. Fem år i sammandrag

Fem år i sammandrag	Utfall 2017	Utfall 2018	Utfall 2019	Utfall 2020	Utfall 2021
Befolkning, antal invånare totalt	150 192	153 367	155 483	156 381	156 888
- kvinnor	75 829	77 360	78 304	78 785	79 040
- män	74 363	76 007	77 179	77 596	77 848
Medarbetare					
Antal tillsvidareanställda, årsarbetare	495	474	460	424	416
- andel kvinnor	80%	80%	82%	82%	83%
- andel män	20%	20%	18%	18%	17%
Antal visstidsanställda, årsarbetare	39	37	26	39	31
- andel kvinnor	72%	78%	85%	84%	86%
- andel män	28%	22%	15%	16%	14%
Antal timavlönade, årsarbetare	27,1	22,2	16,0	16,5	14,6%
Genomsnittlig sysselsättningsgrad, %	97,2%	98,1%	97,1%	97,6%	98,1
- kvinnor	97,2%	98,3%	97,3	97,8	98,1
- män	97,0%	97,2%	96,5	96,6	98,1
Verksamhet					
Antal aktualiserade ärenden på socialkontor	10 090	10 620	11 353	13 009	12 790
- andel flickor/kvinnor	41%	45%	45%	45%	47%
- andel pojkar/män	59%	55%	55%	55%	53%
Antal unika personer som utretts på socialkontor	2 957	3 581	3 681	3 704	3 503
Institutionsvård antal unika placeringar (personer)	449	457	381*	328*	352
- andel flickor/kvinnor	31%	42%	40%	40%	40%
- andel pojkar/män	69%	58%	60%	60%	60%
Antal betalda dygn, konsulentstödda familjehem barn (exkl. Ensamk.)	5 608	6 090	7 300	7 190	12 016
Antal betalda dygn, konsulentstödda familjehem unga (exkl. Ensamk.)	8 303	10 160	10 585	9 636	10 347
Familjehemsvård antal unika placeringar (personer)	434	412	369	345	434
Vård dygn, institutionsvård, HVB	73 844	75 554	56 359*	46 910*	49 757
Vård dygn, familjehemsvård, externt/intern, LVU/SoL	115 147	109 524	110 177	96 443	97 114
Genomsnittlig kostnad per vård dygn (ovägt medelvärde) (exkl ensamk.)	2 610 kr	2 225 kr	2 486 kr	2 686 kr	2 648 kr**
Invånare 0–20 år utredda enl SoL, LVU el LVM, av 1 000 inv 0–20 år (exkl EKB)		68	69	68	65
- andel flickor/kvinnor		64	65	64	65
- andel pojkar/män		71	72	71	66
Invånare 0–20 år i biståndsbeslutad öppenvård, av 1 000 inv 0–20 år (exkl EKB)		22	23	21	22
- andel flickor/kvinnor		20	21	20	21
- andel pojkar/män		23	24	23	23
Invånare 0–20 år placerade på institution eller i familjehem, av 1 000 inv 0–20 år (inkl EKB)		5	3	4	4
- andel flickor/kvinnor		4	3	4	4
- andel pojkar/män		6	3	5	4

**Den markanta minskningen består framförallt av ett stort antal avslutade placeringsinsatser rörande ensamkommande ungdomar.

** Till och med 2020 ingick skolkostnad med 890 kr per dygn i dygnspriset för insatser på SIS för unga, vilket är en kostnad som ersätts av Programnämnd barn och utbildning. Kostnaden, som 2021 uppgår till 1 000 kr, ingår från och med 2021 inte i dygnspriset.

7. Bilaga 1 - Uppföljning effektiviseringsuppdrag

För att öka budgetföljsamheten inom programområdet riktade Programnämnd Social välfärd i Programplan med budget 2021 uppdrag till Socialnämnden som följs upp i Delårsrapport 1 och 2 samt Årsberättelse. Det fortsatta arbetet med budget i balans utgår från exklusive covid-19 effekter inom programområdet.

Åtaganden i Programplan med budget 2021 har varit:

- Fortsätta arbetet med att minska den totala nettokostnadsavvikelsen från 2020 års nivå.
- Verkställa effektiviseringskravet från Programnämnden för den anslagsfinansierade verksamheten

Effektiviseringsuppdrag

Under 2020 påbörjades fyra effektiviseringsuppdrag för att minska nämndens totala kostnader. Totalt beräknades nettoeffekterna uppgå till 7,0 mnkr under 2021. Den ekonomiska effekten på respektive uppdrag beräknas på totalt 12 månader från start 2020. Detta för att kunna mätas mot en alternativkostnad beräknad på 12 månader. Beräknad effekt 2021 avser därmed det antal månader som återstår under 2021 för att mätperioden ska bli 12 månader.

Åtgärd, mnkr	Ev. kvar sen tidigare	Beräknad effekt 2021	Effekt 2021
Utökad öppenvård barn och ungdom (Hemtagning)	2,3	3,2	-
Akut- och utredningsplatser, ungdom	0,0	1,6	1,6
KBT-gruppen, öppenvård vuxna missbruk	0,0	1,6	1,8
Utredningsplatser, vuxna missbruk	0,0	0,6	0,3
Totalt	2,3	7,0	3,7

Utökad öppenvård barn och ungdom

Syftet är att genom ett förändrat arbetssätt, så kallade ”hemtagningspaket”, skapa en bättre återgång till hemmiljön efter HVB-insats. Förväntningen var en nettoeffekt för perioden januari till och med juli på 3,2 mnkr, eller 5,5 mnkr på helår eftersom det inte blev någon effekt under perioden augusti till december 2020.

Syftet med ”hemtagningspaketen” är vad man kan kalla ”en optimal placering”, det vill säga att alla som kan få hjälp på hemmaplan skall få det, och att de som behöver placeras externt inte skall behöva vara det längre än nödvändigt. Hypotesen är att detta kommer att minska antalet institutionsplaceringar och förkorta placeringstiden. Arbetet bygger på ett helhetstänkande;

Innan placering; Vad göra i stället? En placering är en riskfaktor i sig.

Under placering; Första placeringsdagen är första planeringsdagen för att flytta hem. Följa upp genomförandeplaner utifrån vårdplanen.

Efter placering; Utvärdera och sammanfatta placeringen.

Arbetssättet ställer krav på att utveckla nya förhållningssätt och metoder inom nämndens verksamheter. Det bygger också på ett nära samarbete mellan myndighetsutövning, eget utförande och förebyggande kring de enskilda barnen/ungdomarna och deras familjer och i mobiliseringen av deras nätverk.

Orsakerna eller behoven som ligger till grund för insatserna fördelas inte på samma sätt mellan åren, vilket kan påverka längden på insatserna. 2020 angavs 45 procent av orsakerna till insatserna kriminalitet tillsammans med missbruk. Den andelen anges till 30 procent för 2021. Merparten av insatserna uppges i stället vara psykisk ohälsa. Dessutom har det tagit tid att rekrytera medarbetare till förstärkningen i verksamheten, vilket gjort att uppdraget inte bedrivits med full kapacitet.

Utifrån de mätbarheter som finns är det inte möjligt att säga om åtgärden gett någon ekonomisk effekt under 2021. Arbetet fortsätter med förväntningar om effekter 2022 då nyrekryterade medarbetare finns på plats.

Akut- och utredningsplatser

Multigruppen har utökat sin verksamhet med fyra akut- och utredningsplatser i syfte att minska externa insatser. Verksamheten startade i mitten av juni 2020 och hade den första uppstartsmånaden 39 procent beläggning. Trots detta blev den ackumulerade beläggningen under året 88 procent. Uppföljningen till och med juni 2021 visar en genomsnittlig beläggningen under 2021 på 85 procent, trots endast 44 procent beläggning i februari. Den ekonomiska nettoeffekten beräknades till 1,6 mnkr för perioden januari till och med juni 2021. Efter en granskning av vilka typer av externa insatser platserna på Multi har ersatt samt vilken kostnad dessa insatser hade genererat externt görs bedömningen att akut- och utredningsplatserna har gett en ekonomisk effekt på drygt 1,6 mnkr under 2021 och därmed når uppsatt mål.

Variationer mellan månaderna är förväntat. Verksamheten behöver dock vara uppmärksam på om sådana kraftiga variationer som den under februari går att motverka eller om de beror på att det faktiska behovet dessa månader saknades. Tillgången till akutplatser på hemmaplan bedöms vara en kvalitetshöjning avseende heldygnsvård av unga. Att avgöra den reella kostnadsmässiga effekten är dock komplext och förvaltningarna måste avgöra vilka mått och variabler som behöver beaktas för att fullt ut kunna bedöma denna.

Den totala beläggning för 2021 uppgick till 91 procent, vilket är högre än lägsta önskvärda som är 85 procent.

KBT-gruppen

En ny behandlingsinriktning med 6 platser inom öppenvård vuxna missbruk har öppnats. Verksamheten möjliggör gruppbehandling bland annat för personer som förskrivs narkotikaklassade läkemedel. Nettoeffekten beräknades till 1,6 mnkr under perioden januari till och med september. Under perioden januari till och med juli har i genomsnitt 7,4 individer fått insats inom KBT-gruppen varje månad. Möjligheten att få fram data efter augusti har försvunnit på grund av uppdateringar i datasystemen. Det gör att uppföljning inte kan göras på hela perioden, men verksamheten har haft en hög efterfrågan och därmed är bedömningen att volymen kvarstått under resterande månader. Antalet insatser i extern öppenvård har minskat med i genomsnitt nio insatser per dygn vilket till viss del beror på KBT-gruppen.

Verksamhetens nyttjandegrad har påverkats av svårigheter att få de som beviljats en insats att kvarstanna i behandlingen. Detta innebär att den kvalitativa effekten för den enskilde, att få hjälp för de problem som ligger till grund för biståndsbeslutet, sannolikt uteblir. Bland annat har den pågående pandemin haft en negativ påverkan vad gäller att etablera och upprätthålla en gruppverksamhet. Verksamheten arbetar dock aktivt för att utveckla innehållet på ett sådant sätt att avbrotten i behandling minimeras.

Den ekonomiska nettoeffekten beräknas på en alternativkostnad där antalet individer i intern insats antas ha haft en extern insats i motsvarande omfattning som andra personer i extern insats.

Bedömningen är att insatsen gett en högre effektivisering än beräknat, lägst 1,8 mnkr till och med september.

Utredningsplatser för vuxna missbrukare

Hjorten har fyra utredningsplatser för vuxna missbrukare som ger möjlighet till intern öppenvård och väntas minska antalet externa insatser. För 2021 beräknades insatsen ge en ekonomisk nettoeffekt på 650 tkr från januari till och med september. Beläggningen har varit i genomsnitt 68 procent vilket gör att målet på 90 procents beläggning för perioden januari till september inte väntas uppnås. Nettoeffekten beräknas till 300 tkr.

Tillägg, alla Driftnämnder

- Om beslut angående ambitionsförändringar krävs ska detta omedelbart lyftas till Programnämnden social välfärd.

Socialnämnden har inte genomfört några ambitionsförändringar under 2021.

I sammanhanget bör noteras att nämndens nuvarande ramtilldelning inte matchar dagens ambitionsnivå i form av beslut om insats och insatstyp.

Socialnämndens uppdrag, och därmed resursbehov, regleras i kommunens reglemente och genom hur man där väljer att formulera nämndens uppdrag i förhållande till andra nämnders ansvar.

Under hösten 2021 antog nämnden riktlinjer för biståndsbeslut gällande vuxna. Motsvarande riktlinje gällande barn och unga planeras under 2022. Dessa skapar bland annat bättre förutsättningar att politiskt diskutera ambitionsnivå och fördelning av huvudansvar för målgruppers behov mellan kommunens nämnder.