

# Delårsrapport med prognos 2 2020

**Programnämnd social välfärd**

Beslutad av Programnämnd social välfärd, den 2 oktober 2020



## Innehåll

<b>1. Förslag till beslut.....</b>	<b>3</b>
<b>2. Programdirektörens bedömning och analys.....</b>	<b>4</b>
2.1 Programdirektörens analys av verksamhetens prognos.....	4
2.2 Händelser av väsentlig betydelse.....	5
2.3 Förväntad utveckling.....	6
<b>3. Nämndens bidrag till utveckling inom Kommunfullmäktiges mål.....</b>	<b>7</b>
3.1 Målområde 1: Örebroare i sin fulla kraft.....	7
3.2 Målområde 2: Lärande, utbildning och arbete genom hela livet.....	10
3.3 Målområde 3: Ett tryggt och gott liv för alla i Örebro.....	11
3.4 Målområde 4: Örebro skapar livsmiljöer för god kvalitet.....	14
3.5 Målområde 5: Ett klimatpositivt Örebro med friska ekosystem och god biologisk mångfald.....	15
3.6 Målområde 6: Hållbara och resurseffektiva Örebro.....	16
3.7 Politiska prioriteringar.....	17
<b>4. Programnämnd social välfärds resurser.....</b>	<b>19</b>
4.1 Programnämndens resurser.....	20
4.2 Effektivisering.....	20
4.3 Programnämndens egen verksamhet.....	21
4.4 Driftnämndernas ekonomiska resultat.....	26
4.5 Kostnadsutveckling.....	30
4.6 Investeringar.....	31
<b>5. Fem år i sammandrag.....</b>	<b>32</b>
<b>7. Servicegarantier.....</b>	<b>34</b>
<b>9. Bilagor.....</b>	<b>35</b>

# 1. Förslag till beslut

De ekonomiska konsekvenserna av covid-19 är fortsatt svåra att bedöma vilket bidrar till att den ekonomiska prognosen har en hög grad av osäkerhet. För att få en gemensam bild av läget har vi i denna Delårsrapport med prognos 2 gjort ett antal gemensamma antaganden att förhålla sig till. Med dessa som utgångspunkt har prognosen anpassats till den verksamhet som nämnderna har, grundat på försiktighetsprincipen.

Den statliga ersättningen för merkostnader kopplat till covid-19 prognostiseras på kommunövergripande nivå utifrån försiktighetsprincipen. Programnämnden har gjort en första statsbidragsansökan för perioden februari-juli till Socialstyrelsen för merkostnader för covid-19. Ansökan uppgick till 23,6 mnkr och en andra ansökan kommer att ske under hösten som prognostiseras uppgå till ca 12,0 mnkr.

Programområde Social välfärd prognostiserar 2020 en samlad avvikelse mot budget motsvarande -125,8 mnkr, inklusive intraprenadernas resultat. Vilket är en stor förbättring jämfört med prognosen i Delårsrapport 1. Prognosen bygger på det ekonomiska utfallet för perioden januari-augusti 2020. Den totala nettokostnaden prognostiseras till 3 380,7 mnkr, vilket är en ökning med 2,7 procent i jämförelse med bokslut 2019.

Den största delen av den negativa budgetavvikelsen finns inom äldreomsorgen där hemvårdsnämnden prognostiserar minus 70,9 mnkr och Vårdboendenämnden minus 44,7 mnkr. Programnämnden redovisar en prognostiserad positiv budgetavvikelse om 15,8 mnkr, vilket i huvudsak beror på minskat köp av verksamhet utifrån covid-19.

## **Kommunstyrelseförvaltningens förslag till Programnämnd social välfärd**

1. Delårsrapport med prognos 2 för 2020 antas.
2. Delårsrapporten överlämnas till Kommunstyrelsen för vidare hantering.
3. Programnämnden föreslår Kommunstyrelsen att minska budgeten för inventarieinvesteringar ytterligare med 7 895 tkr för 2020.
4. Programnämnden föreslår Kommunstyrelsen att minska budgeten för fastighetsinvesteringar med 10 500 tkr för 2020.
5. Programdirektören får i uppdrag att följa merkostnader för covid-19 för programområdet för att under hösten söka statsbidrag hos Socialstyrelsen.
6. Hemvårdsnämnden ges i uppdrag att inom ramen för Strukturförändringsprogrammet fortsätta arbeta aktivt med åtgärder för att uppnå en ekonomi i balans.

## 2. Programdirektörens bedömning och analys

De ekonomiska konsekvenserna av covid-19 är fortsatt svåra att bedöma. Nämndernas förvaltningar har i uppdrag att planera för olika händelseutvecklingar av pandemin med hjälp av scenarier framtagna av Myndigheten för samhällsskydd och beredskap (MSB).

För att få en gemensam bild av läget har vi i denna ”Delårsrapport med prognos 2” gjort ett antal kommungemensamma antaganden att förhålla sig till. Med dessa som utgångspunkt har prognosen anpassats till den verksamhet som nämnden har, grundat på försiktighetsprincipen.

För de verksamheter där ekonomiska effekter av covid-19 för helåret inte är kända gör vi i prognosen ett antagande om att nuvarande situation håller i sig året ut. Vi utgår då ifrån verksamhetens hittills kända ”covid-19 effekt” fram till och med augusti månad för att uppskatta kommande månader och korrigerar med en uppskattning av kommande effekter.

Nämnderna redovisar de merkostnader och intäktsbortfall som uppskattas för året med anledning av covid-19. En samlad prognos av hittills aviserade statsbidrag enligt ”förordningen om statsbidrag till regioner och kommuner för att ekonomiskt stödja verksamheter inom hälso- och sjukvård respektive socialtjänst till följd av sjukdomen covid-19” görs på kommunövergripande nivå. Ersättning för sjuklöner som kommunen hittills har fått från Skatteverket har fördelats ut till nämnderna för perioden april-juli, i augusti månad.

### 2.1 Programdirektörens analys av verksamhetens prognos

Den pågående coronapandemin har haft stor påverkan på programområdets verksamheter. Den mest direkta påverkan består av vården och omsorgen av misstänkt- och konstaterat coronasmittade personer.

Verksamheterna har haft ansvar för att bedriva en god vård- och omsorg med hög kvalitet samtidigt som den berörda personalens säkerhet tryggas. Under främst våren 2020 fanns ett större antal smittade personer inom programområdets ansvarsområde. Totalt har 62 personer inom programområdets verksamheter med pågående Covid-19-infektion avlidit. Mångdubbelt fler har dock tillfrisknat och smittoutbrott har kunnat hindras eller snabbt avgränsas genom ett aktivt och målmedvetet arbete.

Arbetet har skett genom kommunövergripande samarbeten, där den samlade ansträngningen från kommunens personal och ett tätt och nära samarbete med Region Örebro län och övriga kommuner i länet har varit nyckelfaktorer för att minimera antalet drabbade personer. Ett kvitto på detta målmedvetna arbete är att det endast finns ett fåtal konstaterat nya fall inom programområdets verksamheter sedan början på sommaren. Arbetet med att minimera antalet fall inom programområdets verksamheter fortsätter i oförminskad styrka under hösten och vintern.

Utöver de direkta konsekvenserna i form av smittade personer så påverkas mottagarna av programområdets verksamhet även av nödvändiga tillfälliga förändringar i

programområdets utbud. Det nationella besöksförbudet på vård- och omsorgsboenden har medfört nya lösningar för att möjliggöra kontakt mellan t.ex. boende och anhöriga. Aktiviteter kopplade till programområdets verksamhetsmottagare och boenden har också fått ställas om till alternativa lösningar. Mycket av den förebyggande verksamheten har också fått byta inriktning i syfte att motverka smittspridning och även inom daglig verksamhet har alternativa lösningar varit nödvändiga. Gemensamt för dessa förändringar i utbud är dock att det i första hand har handlat om att hitta alternativa lösningar, snarare än att pausa eller ställa in verksamheten. Detta är också helt i linje med kommunens övergripande inriktning med anledning av Coronaviruset.

Den pågående pandemin som världen befinner sig i har inte bara påverkat kommunens ekonomi totalt utan även verksamheternas ekonomiska förutsättningar i olika omfattning. Även om pandemin påverkar de ekonomiska förutsättningarna så var budgetföljsamheten inom programområdet inte bra sedan tidigare med flera nämnder som redovisade underskott för 2019, om totalt minus 145,2 mnkr.

Prognosen för 2020 är ett underskott om 125,8 mnkr, vilket är en förbättring med knappt 20 mnkr jämfört med 2019. Även om det är mycket positivt att underskottet minskar så behöver budgetföljsamheten, och därmed verksamheternas anpassning till gällande ekonomiska förutsättningar, förbättras. Dels för att uppnå en budget i balans, men också för att kunna möta de demografiska utmaningarna där kommunens intäkter inte ökar i samma takt som behoven kommande år.

## 2.2 Händelser av väsentlig betydelse

- Coronapandemins påverkan på verksamheterna inom programområdet. Den ekonomiska påverkan är svår att bedöma i dagsläget. Kommunen återsöker merkostnader från staten men exempelvis socialnämndens merkostnader kan inte återsökas enligt gällande förordning.
- En förlikning har ingåtts under året.
  - Kostnad 2 mnkr.
- Servicetjänster utan biståndsbeslut togs bort 1 april 2020
  - Beräknades ge 12 mnkr i delårseffekt men prognostiseras inte komma upp i det beloppet pga att fler än prognostiserat ansökt om, och blivit beviljade, biståndsbedömda serviceinsatser.
- En ny hyresmodell för vård- och omsorgsboenden har införts.
  - Beräknades ge 4 mnkr i delårseffekt 2020. Då höjningen till stor del försenats kommer effekten bli något mindre. Effekten blir också mindre på grund av att många platser står tomma utifrån coronapandemin.
- Det är många tomma platser på kommunens vård- och omsorgsboenden. I skrivande stund 49 permanenta platser och 36 korttidsplatser, vilket är en effekt av coronapandemin
  - Den ekonomiska effekten på totalen är svår att uppskatta men det påverkar verksamheterna inom SoV både ekonomiskt och verksamhetsmässigt när personer bor hemma med insatser istället för att flytta till ett boende, samtidigt som hyresintäkten minskar.

- Införande av nya valfrihetssystem enligt lag om valfrihetssystem (LoV) från 2 november.
  - Medför inte större externa kostnader men mycket interna resurser används för att arbeta med övergången.

## 2.3 Förväntad utveckling

Den kommande utvecklingen är som nämnts tidigare svår att prognostisera utifrån pandemin och osäkerheten kring hur den kommer utvecklas, samt när exempelvis vaccin kommer finans tillgängligt i stor skala.

Verksamheterna inom programområdet har dock klarat av pandemin på ett bra sätt hittills och det finns nu också erfarenhet hos personalen, upparbetade rutiner, riktlinjer, arbetssätt med mera som gör att verksamheterna på så vis är rustade för att hantera smittutbrott. Däremot vet vi inte vilka långsiktiga effekter pandemin har på verksamheterna och verksamheternas förutsättningar, eller vilka nya behov som kan komma - exempelvis ökad psykisk ohälsa bland äldre eller än större behov inom socialnämndens verksamheter.

Oaktat pandemins utveckling så var det förväntat att programområdet skulle redovisa ett prognostiserat underskott för helåret 2020 och budgetföljsamheten inom programområdet måste stärkas väsentligt för att kunna nå en långsiktigt hållbar ekonomisk utveckling.

Om inte Programnämnden ska behöva rikta ytterligare effektiviseringar mot verksamheterna inom programområdet så behöver nämnden också få full kompensation för volym- och löneökningar kommande år. För att nå en budget i balans behöver Programnämnden fortsätta att se över utbudet av sociala välfärdstjänster, ambitionsnivåer, utförarnas effektivitet, taxe- och avgifter samt att våga att fatta tuffa beslut i dessa frågor.

### 3. Nämndens bidrag till utveckling inom Kommunfullmäktiges mål

Programnämnd social välfärd har ansvar för att inom sitt verksamhetsområde

- säkerställa att grunduppdraget enligt nämndreglementet utförs
- bidra till utveckling inom Kommunfullmäktiges mål i Övergripande strategier och budget,
- säkra förutsättningar för kvalitativa tjänster för medborgaren
- fördela resurser för att skapa förväntade incitament och
- upprätthålla god ekonomisk hushållning.

Detta ska utföras i enlighet med den politiska ambitionen och de principer som ÖSB förmedlar. God ekonomisk hushållning säkerställs huvudsakligen i verksamhetsuppdraget och uppnås om nämnden utför sin verksamhet väl, kan betala för den och inte skjuter över betalningsansvaret på framtiden. För att uppnå god ekonomisk hushållning krävs också en god planering av varje nämnds resurser.

Nämndens uppföljning är fokuserad på avvikelserapportering, vilket är i linje med den tillitsstyrning som kommunen tillämpar. Beskrivningar av goda resultat hålls korta eller utelämnas för att ge utrymme för att beskriva de områden där ytterligare förbättringar bör ske.

Inom varje målområde och dess kommunfullmäktigemål ger nämnden en beskrivning av nämndens bidrag till utvecklingen inom målområdet. Nämnden har i programplanen sorterat in respektive kommunfullmäktigemål enligt något av följande tre alternativ:

- Att nämnden beskriver vad nämnden ska uppnå genom en insats (utifrån Kommunfullmäktiges mål och inriktningar) som kommer leda till önskvärd utveckling (ett eller flera åtaganden).
- Att nämnden beskriver hur nämnden bidrar till utveckling genom sitt arbete med grunduppdrag och redan etablerade arbetsätt.
- Att nämnden beskriver varför målet inte bedöms som relevant för nämnden.

#### 3.1 Målområde 1: Örebroare i sin fulla kraft

##### KOMMUNFULLMÄKTIGEMÅL

I Örebro kommun ska skillnaderna i livsvillkor och förutsättningar mellan kön, socioekonomisk ställning, funktionsnedsättning och geografiska skillnader minska

##### KOMMUNFULLMÄKTIGEMÅL

Örebro kommun ska förbättra förutsättningarna för medborgarna att påverka sin framtid och vårt demokratiska samhälle

**KOMMUNFULLMÄKTIGEMÅL**

**Örebro kommun ska stärka förutsättningarna för en samverkan med civilsamhället, näringslivet och andra offentliga aktörer**

**KOMMUNFULLMÄKTIGEMÅL**

**Kultur och fritidslivet ska vara tillgängligt för alla**

Indikatorer för att följa utveckling inom målområde 1	Utfall 2018	Utfall 2019	Prognos 2020	Målvärde 2020
Brukarbedömning hemtjänst äldreomsorg - hänsyn till åsikter och önskemål, andel (%)	K 90 M 88 T 89	K 89 M 90 T 89	-- <sup>1</sup>	Öka
Brukarbedömning särskilt boende äldreomsorg - hänsyn till åsikter och önskemål, andel (%)	K 81 M 71 T 78	K 78 M 74 T 77	-- <sup>2</sup>	Öka
Andel nöja med inflytande och delaktighet, FFF, helhetsbedömning samtliga utförare (%)	74	75	-- <sup>3</sup>	Öka

**Sammanfattande analys av bidraget till utveckling inom målområde 1**

Nämnden bidrar till utveckling genom sitt arbete med grunduppdrag och redan etablerade arbetsätt. Detta sker bland annat genom att kommunens sammansättning som helhet beaktas vid framtagandet av programnämndens lokalförsörjningsplan med tillhörande investeringsprogram. Arbetet syftar till att säkra kommunens utbud av bostäder för personer med särskilda behov och därigenom minska skillnaderna i livsvillkor mellan olika grupper i kommunen.

För att få en tydligare överblick över kommunen som helhet pågår just nu ett arbete med att ta fram en kommungemensam lokalförsörjningsplan. Den nya planen kommer att sjuösättas under hösten och lyfter behov från samtliga programområden.

Delar av arbetet med programnämndens lokalförsörjningsplan tillsynades under 2019 och en av tillsynsrapportens slutsatser var att en gemensam utförare skulle kunna göra processen mer effektiv. Under 2020 har en organisationsförändring genomförts som innebär att utförandet inom programområdet nu utförs i enlighet med tillsynsrapportens förslag. Även om förutsättningar därmed finns för ett mer effektivt utförande så återstår mycket arbete med att skapa ett gemensamt arbetsätt för den nya organisationen.

Alla bostäder som byggs för programnämndens räkning har som utgångspunkt att lägenheterna ska vara anpassade för de särskilda behov som respektive målgrupp har. Utmaningen i att bygga för de respektive målgrupperna, är att nybyggnation ofta är kostsamt vilket gör att hyrorna landar på en högre än önskvärd nivå. Tidigare byggnationers hyresnivå har också ifrågasatts och fokus har under året legat på att ta fram vad som verkligen är nödvändigt i fastigheten. Inledningsvis har en standardmodell för gruppboende tagits fram, vars utformning är anpassad till en bred målgrupp, men som går att justera efter verksamhetens behov. Ingen byggnation är i detta läge färdigställd, men kostnads kalkylerna uppgår som det ser ut just nu till ca 2/3-delar av tidigare offerter och byggnationer.

<sup>1</sup> Resultatet redovisas i årsberättelsen

<sup>2</sup> Resultatet redovisas i årsberättelsen

<sup>3</sup> Resultatet redovisas i årsberättelsen



De senaste åren har flertalet nybyggnationer av grupp – och servicebostäder samt vård – och omsorgsboenden skett i mer perifera lägen. Detta på grund av att det finns färre lediga tomter att bygga på i de centrala delarna, och för att de är mycket dyrare jämfört med tomter som ligger en bit ut. Det finns dock mer centralt placerade fastigheter där befintlig bebyggelse skulle kunna byggas om och nya verksamheter skulle kunna flytta in och här pågår en kartläggning med att se över det befintliga beståndet. Syftet är att se om det finns lokaler som behöver byggas om eller ut, eller kanske till och med lämnas, för att få en mer effektiv och hållbar verksamhet. Kartläggningen har sin utgångspunkt i att skapa prismässigt hållbara bostäder. Genom att bygga om eller ut befintliga grupp – eller servicebostäder är förhoppningen att behöva bygga färre helt nya bostäder. Det kommer dock inte att vara möjligt att verkställa alla befintliga beslut med det bestånd av bostäder som Örebro kommun besitter idag, varför även nyproduktion är ett måste.

Vid nybyggnationer beaktas placeringen av gemensamma lokaler så att det är enkla att få tillträde till för civilsamhället. Just nu byggs ett nytt vård- och omsorgsboende i Bettorp, där det kommer att finnas möjlighet för externa aktörer att nyttja mötesrum. Rummen är placerade i entréplan, för att vara så pass tillgängliga som möjligt. Exempel på befintliga lokaler som idag är tillgängliga för civila samhället är vissa familjecentraler som kan nyttjas kvällar och helger. För tillfället saknas det dock en samordningsfunktion som kan hantera uthyrning eller utlåning av kommunens lokaler när ordinarie verksamhet inte nyttjar dem.

Programnämnden ansvarar även för hyressättningen av bostäder för personer med särskilda behov. Under året införs den nya modell för hyressättning av lägenheter inom vård- och omsorgsboenden som Programnämnden beslutade om hösten 2019. I införandet ingår en trappningsregel för befintliga hyresgäster (tidsbegränsad stegvis minskad rabatt) och en hyresrabatt under de första tre åren för de senast byggda boendena. Detta för att minska de direkta ekonomiska konsekvenserna för de boende som istället gradvis kan anpassa sin ekonomi till den nya hyran. Införandet av nya hyror pausades under våren 2020, men kommer nu att återupptas under hösten. Under våren 2020 har även en upphandling av insatsen bostad med särskild service enligt LSS genomförts, vilket kommer bidra till en mer rättssäker- och kvalitetssäkrad hantering vid köp av denna insats.

För att skapa fler bostäder till personer som är ekonomiskt och socialt utsatta har Örebro kommun i samarbete med bostadsföretaget Botrygg skapat en modell för bostäder med lägre hyra. Genom att kommunen sålt mark för både bostadsrätter och hyresrätter har Botrygg möjlighet att erbjuda ett antal hyreslägenheter till lägre hyra. Syftet är att ge fler chansen att kunna bo i en nyproducerad bostad och lägenheterna kommer att förmedlas till specifika målgrupper.

Medborgarna i Örebro kommuns upplevda möjlighet att påverka sin framtid mäts genom årliga brukarundersökningar och resultaten av dessa används för att vidareutveckla arbetet. Föregående års brukarundersökningar visar på genomgående relativt goda resultat, men mer arbete pågår inom området med t.ex. införandet av ett mer rehabiliterande arbetssätt och IBIC (individens behov i centrum).

För att stärka samverkan med programområdets externa utförare så genomför kommunens myndighetsverksamhet, på uppdrag av programnämnden, regelbundna uppföljningar, dialogmöten och informationsträffar. Under året med coronapandemin har arbetet med information och uppföljning skett i huvudsak digitalt, vilket har skapat lärdomar för framtiden. Ytterligare dialogforum håller på att byggas upp men här avvaktas den nya LoV inom omvårdnad för att se vilka bolag som blir utförare till

kommunen. Arbetet med uppföljning och ersättning utvecklas också kontinuerligt för att förenkla och förbättra för alla utförare.

## 3.2 Målområde 2: Lärande, utbildning och arbete genom hela livet

### KOMMUNFULLMÄKTIGEMÅL

Utbildning i Örebro ska bedrivas i en trygg lärandemiljö som stimulerar barn och elever till att utveckla sina förmågor, uppnå kunskapskraven samt nå sin fulla potential

### KOMMUNFULLMÄKTIGEMÅL

Örebro kommuns näringslivsarbete ska bidra till långsiktig hållbar utveckling genom stärkt konkurrenskraft och goda förutsättningar för fler företag som skapar arbete till en växande befolkning

### KOMMUNFULLMÄKTIGEMÅL

Örebro kommuns arbetsmarknadsinsatser ska i högre grad leda till egen försörjning för medborgare som idag står utan för arbetsmarknaden

Indikatorer för att följa utveckling inom målområde 2	Utfall 2018	Utfall 2019	Prognos 2020	Målvärde 2020
Brukarbedömning hemtjänst äldreomsorg – fick välja utförare, andel (%)	72	76	-- <sup>4</sup>	Öka

### Sammanfattande analys av bidraget till utveckling inom målområde 2

Nämnden bidrar till utveckling genom sitt arbete med grunduppdrag och redan etablerade arbetssätt bl.a. genom att personer via myndighetsverksamheten kan få stöd och vägledning för att klara ett självständigt liv. Genom särskilda samverkansformer som t.ex. SAMBA (samverkansledning för barns och ungas bästa) och NP-resurs (stöd till personer med neuropsykiatriska svårigheter) säkerställs att barn och ungdomar får så bra förutsättningar som möjligt att utveckla sina förmågor, uppnå kunskapskraven och nå sin fulla potential. Båda verksamheterna har under året också fått del av de statliga stimulansmedel för psykisk hälsa som Programnämnden rekviderat för att kunna utveckla sina verksamheter ytterligare.

I utbildningssammanhang så finns representanter för kommunens privata omsorgsutförare med i Vård- och omsorgscollege för att säkra en långsiktigt hållbar utveckling inom området. De privata utförarna har även varit med i arbetet med att skapa utbildningsplatser för det kommande Äldreomsorgslyftet. Detta arbete kommer, i takt med nya nationella direktiv, att fortsätta utvecklas. Det pågående framtagandet- och införandet av nya ersättningsmodellen skapar också ett närmare samarbete mellan privata utförare och kommunen.

<sup>4</sup> Resultatet redovisas i årsberättelsen

### 3.3 Målområde 3: Ett tryggt och gott liv för alla i Örebro

#### KOMMUNFULLMÄKTIGEMÅL

Samverkan mellan verksamheter och aktörer i arbetet med stöd, vård och service utgår från individens behov och förutsättningar genom hela vårdkedjan

#### KOMMUNFULLMÄKTIGEMÅL

Välfärdens alla verksamheter jobbar med främjande insatser och förebyggande arbete

#### KOMMUNFULLMÄKTIGEMÅL

Örebro kommun har ett strukturerat arbete för förbättrad psykisk hälsa i de verksamheter som möter människor i behov av stöd

#### KOMMUNFULLMÄKTIGEMÅL

Hela Örebro ska upplevas tryggare och ingen människa ska begränsas i sitt liv på grund av otrygga miljöer

#### KOMMUNFULLMÄKTIGEMÅL

Alla barn har rätt till bra boendemiljöer och att inte leva i ekonomisk utsatthet

#### KOMMUNFULLMÄKTIGEMÅL

Örebro ska vara narkotikafritt och konsumtionen av andra beroende- framkallande medel ska minska

#### KOMMUNFULLMÄKTIGEMÅL

Örebro kommun har en nollvision mot hemlöshet

Indikatorer för att följa utveckling inom målområde 3	Utfall 2018	Utfall 2019	Prognos 2020	Målvärde 2020
Andel nöjda med trygghet, FFF, samtliga verksamheter, samtliga utförare (%) <sup>5</sup>	63	63	-- <sup>6</sup>	Öka
Brukarbedömning hemtjänst äldreomsorg - trygghet, andel (%)	88	89	-- <sup>7</sup>	Öka
Brukarbedömning särskilt boende äldreomsorg - trygghet, andel (%)	89	88	-- <sup>8</sup>	Öka
Brukarbedömning hemtjänst äldreomsorg - helhetssyn, andel nöjda (%)	89	90	-- <sup>9</sup>	Öka

<sup>5</sup> Uppgiften är ett aggregerat resultat från Kommun- och landstingsdatabasen (Kolada).

<sup>6</sup> Resultatet redovisas i årsberättelsen

<sup>7</sup> Resultatet redovisas i årsberättelsen

<sup>8</sup> Resultatet redovisas i årsberättelsen

<sup>9</sup> Resultatet redovisas i årsberättelsen

Indikatorer för att följa utveckling inom målområde 3	Utfall 2018	Utfall 2019	Prognos 2020	Målvärde 2020
Brukarbedömning särskilt boende äldreomsorg - helhetssyn, andel nöjda (%)	83	81	-- <sup>10</sup>	Öka
Antal genomförda individuppföljningar, SoL	1 467	2 300	2 292	Öka
Antal genomförda individuppföljningar, LSS	50	100	310	Öka

### Sammanfattande analys av bidraget till utveckling inom målområde 3

Programnämndens beslutade utvecklingsarbete med ett rehabiliterande arbetssätt är i en test- och utvecklingsfas under år 2020 och hittills har fokus varit att utarbeta själva arbetssättet tillsammans med medarbetarna och medborgarna som behöver kommunens stöd. Under året har också förutsättningar och incitament för ett rehabiliterande arbetssätt börjat utvecklas genom arbetet med resursfördelningsmodeller och förändrat ersättningssystem. I utvecklandet av arbetssättet beaktas möjlighet till användande av välfärdsteknik för att på så sätt främja självständighet och minska behovet av andra insatser. Inom utvecklingsarbetet pågår också test med ett fördjupat samarbete mellan arbetsterapeut och biståndshandläggare i samband med att medborgare ansöker om stöd enligt socialtjänstlagen. Syftet är att minska behovet av bland annat hemtjänstinsatser genom åtgärder av arbetsterapeut.

Under resten av året kommer utvecklandet av arbetssättet att fullföljas och intensifieras, för att kompensera för vårens avbrott. Vidare behövs fortsatt utveckling av styrsystemen, liksom test av att använda välfärdsteknik som ersättning för andra insatser. Rehabiliterande arbetssätt ska även testa och utveckla inom områdena kompetens och organisation. Förberedelser och planering för det kommer att göras under hösten. Coronapandemin har medfört dock förseningar i tidplanen och tidpunkten för när ett beslutsförslag om ett breddinförande kan presenteras för programnämnden kommer därför att behöva revideras.

För att bättre kunna möta behoven hos individen ska alla berörda parter (verksamheter, nämnder och bolag) samverka med varandra för individens bästa. Arbetet pågår därför även med att införa och utveckla arbetssättet IBIC (Individens behov i centrum). Arbetssättet lägger stort fokus på just samverkan med samtliga berörda parter, med individens bästa i centrum och på sikt kommer det leda till att kommunen kan utvärdera individuella insatserns övergripande effekt. Genom denna kunskap kommer det att finnas större möjligheter att revidera och komplettera insatsutbudet i kommunen efter medborgarnas behov.

Myndighetsutövningen inom vård och omsorg utgår redan från arbetssättet IBIC. För utförarorganisationerna inom funktionshinder och vård och omsorg samt myndighetsutövningen inom funktionshinder har arbetet med att införa IBIC pågått under våren 2020. Planen var att utförarorganisationerna skulle utbilda all baspersonal i slutet av våren 2020, men detta har på grund av coronapandemin fått flyttas fram. Planen är nu att både utförarorganisationerna samt myndighetsutövning inom funktionshinderområdet ska börja arbeta utifrån IBIC under hösten/vintern 2020.

Välfärdsteknik blir en allt viktigare del för att kunna leverera en individanpassad och jämlik omsorg. Införandet av mobil dokumentation till egen regi och en pilot med ett LOV-företag har genomförts under våren med stor framgång. I och med detta införande är verksamheten en av den mest mobila och digitala i Örebro kommun. De har, i sin mobiltelefon, tillgång till att läsa och skriva journalanteckningar, avvikelser och meddelanden på ett säkert sätt direkt in i journalsystemet; tillgång till sin planering

<sup>10</sup> Resultatet redovisas i årsberättelsen

och registrering av insatser; tillgång till digitala nycklar samt kan signera läkemedel. Detta möjliggör en ökad kvalitetssäkring av dokumentationen och flexibilitet för våra medarbetare, samt en ökad delaktighet och patientsäkerhet för våra medborgare.

Inom området välfärdsteknik var införandet av mobila trygghetslarm (GPS-larm) och tillsyn via länk också tänkt att genomföras under den första hälften av 2020, men Covid-19 har gjort att flera utvecklingsaktiviteter har fått stanna av. Avsikten är att återuppta aktiviteter i höst. Resurser för införande och fortsatt förvaltning av välfärdstjänster ska säkras och en handlingsplan för välfärdsteknik ska tas fram.

Förvaltning och vidareutveckling av våra befintliga IT-stöd utgör en viktig del för att säkra informationsförsörjningen på ett säkert sätt till verksamheterna inom programområdet. Etableringen av förvaltningsobjekten fortskrider under hösten, samt aktiviteter så som gallring, arkivering, loggkontroller och informationssäkerhetsarbete.

Utöver detta så pågår flera utvecklingsaktiviteter i digitaliseringens tecken. Automatisering av handläggning inom överförmyndarkansliet har genomförts. Digital signering av sekretesshandlingar har effektiviserat socialtjänstens arbete på flera områden. Fler automatiseringar av processer fortsätter att utvecklas för att effektivisera arbetsmoment och därmed frigöra tid till mer kvalitativa insatser. Även en framtidspaning pågår genom ett forskningsprojekt för en semi-automatiserad planering inom hemvården med hjälp av AI (Artificiell Intelligens).

I kommunen pågår det ett mycket omfattande arbete för psykisk hälsa och mycket av denna verksamhet återfinns inom programområdet. En del i programnämndens grunduppdrag består av myndighetsutövning i form av beslut om stöd och insatser för att motverka isolering och psykisk ohälsa. Dessa har till viss del behövt förändras och/eller utvecklas till nya digitala former i och med coronapandemin. Pandemin och dess konsekvenser för människors livsvillkor innebär också en risk för att personer i gruppen med psykisk ohälsa får större behov av stöd. Detta, i kombination med att ett minskat antal hembesök under myndighetsutövningen, medför att nya frågor om den psykiska hälsan har inkluderats i utredningen av medborgarens behov. I samband med utredningen informeras också medborgarna om det förebyggande arbete som bedrivs i kommunen. Handläggare inom myndighetsverksamheten har också genomgått utbildningen Första hjälpen till psykisk hälsa och ytterligare utbildningsinsatser i detta planeras under våren 2021.

Under våren 2020 så slutfördes arbetet med en översyn av den del av socialpsykiatri i kommunen som möter målgruppen äldre med psykisk ohälsa. Syftet med översynen var att utreda och ge förslag på hur kommunen ska kunna erbjuda bättre vård, omsorg och stöd oavsett målgruppens boendeform och beviljade insatser. Översynen innehåller en rad olika förslag på hur verksamheten bäst kan bedrivas och organiseras framåt.

Representanter för programområdet deltar också i den av kommunen nyligen upprättade samverkansgruppen för psykisk hälsa. Gruppen består av olika aktörer i kommunen och syftar till att gemensamt snabbare kunna identifiera och åtgärda en ökad psykisk ohälsa på grund av coronapandemin.

Örebro kommun har ännu inte fastställt en vision mot hemlöshet, men nämnden deltar i arbetet mot hemlöshet genom bland annat projektet Kvarbo. Syftet med projektet, som är ett samarbete mellan Örebro kommun och Öbo, är att personer ska kunna behålla sina lägenheter och inte bli hemlösa. Nämnden har också ett IOP med Verdandi gällande Bostad först, vars syfte är att hemlösa personer, som också har en

social/psykosocial problematik eller beroendeproblematik, ska få tillgång till ett boende och stöd för att kunna bo självständigt.

Under hösten kommer även en översyn av kommunens platser för barnbostad samt korttidsvistelse inom LSS och SoL genomföras. Syftet med översynen är att bl.a. fastställa nuvarande och framtida prognosticerade behov av platser, kvalitén i de samma samt vilka ekonomiska spelregler och incitament som ska råda. Allt för att få ett så bra utförande som möjligt utifrån vad som är bäst för individen.

### 3.4 Målområde 4: Örebro skapar livsmiljöer för god kvalitet

#### KOMMUNFULLMÄKTIGEMÅL

Örebro kommuns boende- och livsmiljöer ska vara hälsosamma, trygga, säkra och skapa förutsättningar för jämlika uppväxtvillkor samt möjliggöra för kommuns invånare att leva ett gott liv oavsett var man bor

#### KOMMUNFULLMÄKTIGEMÅL

Örebro ska vara en sammanhållen stad med stadsdelar som kompletterar varandra och där vi aktivt arbetar för att minska barriärer

#### KOMMUNFULLMÄKTIGEMÅL

I ett växande Örebro motsvarar bostadsbyggandet, verksamheter och samhällsfastigheter befolkningsökningen och näringslivets behov

#### KOMMUNFULLMÄKTIGEMÅL

Örebro kommun upplevs som en attraktiv plats som lockar allt fler med efterfrågad kompetens

#### KOMMUNFULLMÄKTIGEMÅL

Fortsätta utveckla och genomföra insatser för att underlätta för ett hållbart resande med klimatsmarta, utrymmessnåla och kapacitetsstarka trafikslag

#### KOMMUNFULLMÄKTIGEMÅL

Örebro ska präglas av platser som främjar skapande, rörelse, god folkhälsa och som stimulerar möten mellan människor

Indikatorer för att följa utveckling inom målområde 4	Utfall 2018	Utfall 2019	Prognos 2020	Målvärde 2020
Beläggningsgrad, vård och omsorgsboende, permanent respektive korttid, samlat värde för programområdet (%)	98,1	96,3	-	-
Beläggningsgrad, bostad med särskild service, LSS, samlat värde för programområdet (%)	98,6	99,9	-	-
Brukarbedömning boende särskild service SoL - Brukaren trivs alltid hemma, andel (%)	72	76	-- <sup>11</sup>	Öka
Brukarbedömning boendestöd SoL - Brukaren trivs alltid hemma, andel (%)	87	86	-- <sup>12</sup>	Öka
Brukarbedömning gruppboende LSS - Brukaren trivs alltid hemma, andel (%)	75	79	-- <sup>13</sup>	Öka
Brukarbedömning särskilt boende äldreomsorg - trivs med rum/lägenhet, andel (%)	73	73	-- <sup>14</sup>	Öka

### Sammanfattande analys av bidraget till utveckling inom målområde 4

Nämnden bidrar till utveckling genom sitt arbete med grunduppdrag och redan etablerade arbetssätt, bl.a. genom framtagande- och genomförande av programnämndens lokalförsörjningsplan med tillhörande investeringsprogram. Detta arbete beskrivs under målområde 1 här ovan. I övrigt består programnämndens bidrag till målområdet främst av att säkerställa en väl fungerande välfärd med t.ex. en hög brukarnöjdhet som därigenom bidrar till att Örebro kommun upplevs som en attraktiv plats.

## 3.5 Målområde 5: Ett klimatpositivt Örebro med friska ekosystem och god biologisk mångfald

### KOMMUNFULLMÄKTIGEMÅL

Örebro kommun ska arbeta för att klimatbelastningen per person i Örebro ska vara på en nivå, som om den tillämpas globalt, inte äventyrar jordens klimat

### KOMMUNFULLMÄKTIGEMÅL

Örebro kommun ska fortsätta öka tillförseln av förnybar energi, utveckla energieffektiviseringsåtgärder samt öka användningen av förnybar energi med syfte att minska såväl kostnad som klimatpåverkan.

### KOMMUNFULLMÄKTIGEMÅL

Örebro kommuns vattenförekomster ska uppnå god status och dricks-vattenresurserna ska vara långsiktigt tryggade

### KOMMUNFULLMÄKTIGEMÅL

Örebro kommun ska binda samman kommunens grönstruktur samt

<sup>11</sup> Resultatet redovisas i årsberättelsen

<sup>12</sup> Resultatet redovisas i årsberättelsen

<sup>13</sup> Resultatet redovisas i årsberättelsen

<sup>14</sup> Resultatet redovisas i årsberättelsen

**värna om och bidra till ökning av biologisk mångfald och ekosystemtjänster**

**KOMMUNFULLMÄKTIGEMÅL**

**Avfallet i Örebro kommun ska minska till mängd och farlighet samtidigt som återvinningen ska öka**

**KOMMUNFULLMÄKTIGEMÅL**

**Örebro kommun ska arbeta för att ha miljömässig och organisatorisk motståndskraft för extrema förhållanden och ett förändrat klimat**

**Sammanfattande analys av bidraget till utveckling inom målområde 5**

Nämnden bidrar till främst till målområdets utveckling genom de krav som ställs på olika leverantörer i samband med upphandlingar. I avtal enligt LOV regleras t.ex. att företaget ska ha ett miljöledningssystem som reglerar hur de arbetar med att minimera sin miljöpåverkan. Miljöskyddsåtgärder kan innehålla verksamhetens kontinuerliga arbete för att minska miljöpåverkan genom exempelvis minskad energi-, drivmedels- och kemikalieanvändning och minskade utsläpp av växthusgaser och avfallshantering. Företag med LOV-avtal ska aktivt arbeta med sparsam körning och avtalet reglerar krav på bilarnas miljöklassning.

Programnämnden kommer också att aktivt delta i kommunens fortsatta arbete utifrån Hållbarhetsprogrammet, som antogs under sommaren 2020.

### **3.6 Målområde 6: Hållbara och resurseffektiva Örebro**

**KOMMUNFULLMÄKTIGEMÅL**

**Örebro kommun ska ha en långsiktig och hållbar ekonomi, där varje nämnd och dess verksamheter bidrar till en god ekonomisk hushållning av kommunens resurser**

**KOMMUNFULLMÄKTIGEMÅL**

**Örebro kommun ska arbeta nämndöverskridande för att nå högsta möjliga resursnytta**

**KOMMUNFULLMÄKTIGEMÅL**

**Vid fördelningen av de ekonomiska medlen i kommunkoncernens olika verksamheter ska jämställdhet beaktas**

**KOMMUNFULLMÄKTIGEMÅL**

**Som attraktiv arbetsgivare ska Örebro kommun rekrytera, utveckla och behålla kompetens och engagerade medarbetare för att utveckla kommunens verksamheter**



Indikatorer för att följa utveckling inom målområde 6	Utfall 2018	Utfall 2019	Prognos 2020	Målvärde 2020
Ekonomisk avvikelse, egen verksamhet, mnkr	92,5	-7,0	15,8	+0
Ekonomisk avvikelse, programområdet, mnkr	2,9	-145,5	-125,7	+0
Ekonomisk avvikelse för intraprenader, ack.resultat mnkr	15,7	21,2	24,5	I balans
Nettokostnadsavvikelse, Individ och familjeomsorg (%)	12,4	11,3	Minska	Minska
Nettokostnadsavvikelse, äldreomsorg (%)	13,2	16,7	Minska	Minska
Nettokostnadsavvikelse, LSS (%)	-0,6	-1,9	I balans	I balans

### Sammanfattande analys av bidraget till utveckling inom målområde 6

För att kunna ha en långsiktig och hållbar ekonomi så pågår arbetet med ett strukturförändringsprogram inom den kommunala hemvården. Under våren och sommaren har förvaltningen behövt använda sina resurser för arbete kopplat till Covid-19 och arbetet med strukturförändringen har därför prioriterats ned. Tidigare arbete har dock haft fortsatt positiv påverkan på det ekonomiska resultatet, med ökad nyttjandegrad och minskad icke debiterbar tid. Trots pandemin så har hemvården heller inte haft några kostnader för hyrsjuksköterskor sedan februari 2020. Arbetet med strukturförändrings-programmet har ”återstartats” i september. Under hösten 2020 sker även en genomlysning av samtliga verksamheter inom programområdet för att analysera var det finns störst behov att göra förändringar för att skapa resurseffektivare verksamheter.

En stor del av den strategiska utvecklingen av ekonomistyrningen inom social välfärd togs fram i slutrapporten ”Delrapport styrsystem och systematisk uppföljning” Sov 210/2017. För att skapa en sammanhållen styrning och goda förutsättningar att lyckas med till exempel ett rehabiliterande arbetssätt har det därefter tagits ett samlat grepp om flera viktiga komponenter i styrsystemet. Att se över den totala styrningen är avgörande då det inte finns en perfekt ersättningsmodell som kan rädda en verksamhet när det finns andra brister i styrningen. Under 2020 består den strategiska utvecklingen främst av ett nytt ersättningssystem för omvårdnadsinsatser som startar 2 november 2020. Uppdraget med ett nytt ersättningssystem inom verksamheter inom Socialpsykiatri har också slutförts och överlämnats till programdirektören. Här pågår nu en dialog med verksamheten för att se över rimligheten i förslaget.

Fortsatt utveckling inom området behöver ske i samråd med det arbete som sker inom Rehabiliterande arbetssätt för att testa framtagna förslag inom området. I och med ett införande av IBIC kan det nu också finnas möjlighet att löpande samla in uppgifter kring insatsernas och tjänsternas upplevda kvalitet. Dessa data kan då användas i syfte att styra verksamheten. Utmaningar som Örebro kommun befinner sig i just nu för att lyckas utveckla styrsystemen vidare är att de krävs bättre IT-stöd, däribland statistikdatabaser, för att arbetssätt ska kunna automatiseras på sikt.

## 3.7 Politiska prioriteringar

I Programplan 2020 pekade den politiska ledningen ut ett antal prioriterade inriktningarna för året. Utöver Kommunfullmäktiges beslut om att alla nämnder ska arbeta med samtliga relevanta mål och riktlinjer så konstaterade Programnämnden att det rådande ekonomiska läget medför att nämnden måste prioritera insatser som leder till en ekonomi i balans inom programområdet. Utöver det samlade arbetet med relevanta mål och riktlinjer och en ekonomi i balans så har följande tre områden varit prioriterade för Programnämnden:

- Bekämpa den ofrivilliga ensamheten
- Stärka samverkan med samtliga aktörer
- Bidra till arbetet med att förbättra den psykiska hälsan.

Arbetet med de prioriterade områdena framgår under respektive målområde här ovan.

## 4. Programnämnd social välfärds resurser

Programnämnd social välfärd fördelar resurser genom ersättningsmodeller till både kommunala och externa utförare samt genom anslag till verksamheter som ej omfattas av ersättningsmodeller. Ersättningsmodellerna är beslutade av Programnämnd social välfärd.

### **Ersättningsmodeller, omvårdnad, service samt mattjänst, LOV**

Kommunal utförare i Hemvårdsnämnden samt externa utförare inom LOV ersätts med en intäktsbaserad ersättning inom omvårdnad- och service, samt mattjänst. Ersättningen baseras på antalet utförda timmar inom service- och omsorg samt genom antal levererade matlådor för mattjänst. Principerna kring ersättning för omvårdnad- och service regleras av förfrågningsunderlag och överenskommelse med kommunal utförare. En ny ersättningsmodell för omvårdnad kommer att starta 2 november 2020.

### **Ersättningsmodell daglig verksamhet, LOV**

Kommunal utförare i Funktionsstödsnämnden samt externa utförare inom LOV, ersätts per närvarodag, förfrågningsunderlaget hanterar gällande styrprinciper. Faktisk närvaro följs varje månad och efter denna görs en automatiserad kontroll av ersättningen efter de regler som gäller i förfrågningsunderlaget. Faktisk närvarodag styr även utbetalningen av habiliteringsersättning till respektive individ med daglig verksamhet.

### **Ersättningsmodell grupp och servicebostad, LSS**

Funktionsstödsnämnden ersätts genom intäkt för belagda dygn, grunden för ersättning utgår ifrån en individuell stödbehovsmätning, i de fall som stödbehovsmätning inte kan användas görs en särskild utredning om ersättning.

Fortsatt utveckling kring möjlig ersättningsmodell inom insatserna boendestöd och bostäder med särskild service samt sysselsättning inom Socialpsykiatrin utreds.

Externa utförare ersätts enligt avtal.

### **Ersättningsmodell vård-och omsorgsboende**

Ersättningen baseras på olika vårdtyngder per olika inriktningar som finns inom de olika boendena. Vårdboende nämnden erhåller en intäkt per belagt dygn, permanent boende respektive korttidsboende. Vårdboendenämnden styr sedan fördelningen till respektive boende och ersätts utifrån de krav på beläggningsgrad som Programnämnden fastställer. Ersättning från Programnämnden utgår även för parboendedygn.

Externa utförare ersätts enligt avtal.

### **Årliga justeringar av ersättningen**

Ersättningsnivåer och beläggningskrav fastställs årligen av Programnämnden. Verksamheter som ersätts med intäkt enligt LOV kan justeras årligen, det görs oftast den 1 april.

En utmaning är behovet av transparens i ersättningsmodellernas uppbyggnad. Det finns behov av att följa de ekonomiska resurserna, från att resurserna kommer till kommunen och vidare ner till nämnd och enhet. Det behövs ytterligare insatser för att öka förståelsen för ersättningsmodellerna vilket är något som ska ske i samverkan med verksamheterna.

## 4.1 Programnämndens resurser

Programområdet har till och med augusti månad förbrukat 68 procent av tilldelad budgetram vilket kan jämföras med riktvärdet på 67 procent om verksamheten har en jämn förbrukning. Motsvarande förbrukning vid samma tidpunkt 2019 uppgick till 69 procent och med en prognostiserad negativ avvikelse på totalt -145,5 mnkr. Vi arbetar i större utsträckning med att periodisera intäkter och kostnader, det vill säga att intäkter och kostnader ska belasta på rätt period.

Programområdet prognostiserar för 2020 ett samlat negativt resultat på -125,8 mnkr, inkl Intraprenadernas resultat.

Förutsättningar för verksamhetsåret är att dels anpassa verksamheterna till följd av den negativa budgetavvikelsen från 2019 motsvarande -145,2 mnkr men också att verkställa effektiviseringskrav för 2020 och de ekonomiska konsekvenserna av covid-19 är fortsatt svåra att bedöma. Programnämnd social välfärd har gjort en första ansökan för perioden februari-juli om statsbidrag från Socialstyrelsen för merkostnader covid-19 enligt förordningen, motsvarande 23,6 mnkr. En andra ansökan kommer att göras för perioden augusti-november med ett uppskattat belopp på ca 12 mnkr.

Det treåriga Strukturförändringsprogrammet för den kommunala hemvården prognostiseras ge positiva ekonomiska effekter motsvarande 19 mnkr och 17,7 mnkr inklusive covid-19 effekt. På grund av covid-19 avstannade arbetet med strukturförändringsprogrammet på förvaltningsövergripande nivå i Hemvårdsnämnden under våren och sommaren, men arbetet har återupptagits under hösten. Det arbete som hittills gjorts har dock haft fortsatt positiv påverkan på det ekonomiska resultatet. Driftnämnderna har till viss del kompenseras för 2020 års löneökningar. Det är för de avtal som är klara i dagsläget. Budgetutrymme för de avtal som inte är klara idag återfinns under Programnämnden. Fördelning av återstående medel sker när avtalen är klara. För de Driftnämnder som har ersättningsmodeller och får intäkter från Programnämnden gjordes uppräknings enligt OPI i ersättningen från och med april, vilket innebär att i ersättningen ingår det kompensation för 2020 års löneökning i ersättningen.

Investeringsutrymme för inventarieinvesteringar 2020 för programområdet uppgår till 40 137 mnkr och prognosen är att endast ca 9,5 mnkr kommer att nyttjas under året.

## 4.2 Effektivisering

I den budget som Programnämnden tilldelades inför 2020 innehöll ett generellt effektiviseringsuppdrag på 22,1 mnkr samt ett effektiviseringskrav för inköp på 13,2 mnkr totalt 35,3 mnkr. Effektiviseringsuppdragen motsvarade 1,1 procent av den utgående budgetramen för programområdet 2019.

Den generella effektiviseringen motsvarande 22,1 mnkr lades till stor del på Programnämnden för att värna om driftnämnderna.

Följande åtgärder beslutades i samband med Programplanen:

- Servicetjänster, utan biståndsbeslut inom Lov togs bort 1 april 2020
- Höjning av hyresnivåerna på vård- och omsorgsboenden, höjningen har försenats och de ekonomiska effekterna kommer att bli något mindre

- Minskad budget för föreningsbidrag/föreningsstöd
- Minskad budget för köp av Mattjänst, förändrad riktlinje
- Minskad ersättning för Daglig verksamhet
- Minskad budget för programnämndens utvecklingsmedel

Effektiviseringskravet för inköp motsvarande 13,2 mnkr fördelade Programnämnden ut till Driftsnämndernas anslagsfinansierade verksamhet respektive lades in i Programnämndens ersättningsmodeller.

Utöver de av Kommunstyrelsens beslutade effektiviseringar beslutade Programnämnden i samband med Programplanen att ge den förebyggande verksamheten inom Hemvårdsnämnden en reducerad budgettram motsvarande 5 mnkr för att mildra andra budgeteffekter på ersättningen för belagda dygn på vård- och omsorgsboenden och ersättningen för omvårdnadsinsatser.

Programnämnden erhöll inte någon full budgetkompensation för löneökningar 2020 för den konkurrensutsatta verksamheten, där ersättningen räknas upp efter omsorgsprisindex (OPI), beloppet beräknades till 16,3 mnkr. Programnämnden har inte blivit budgetkompenserad för perioden 2014-2019 gällande volymökning för fler individer med beslut om omvårdnadsinsatser, beloppet beräknades till 29,0 mnkr. Programnämnden hade inte längre för 2020 rätt att återsöka statsbidrag motsvarande 2,4 mnkr. För 2020 beräknades också ökade kostnader för tomhyror, elkostnader och sophantering gällande vård- och omsorgsboenden vilket motsvarade 5 mnkr. Totalt beräknades ovanstående poster till 52,7 mnkr och för att finansiera dessa poster behövde ersättningen i resursfördelningsmodellerna justeras.

Ersättningen justerades med 1 procent för bostäder med särskild service och vård- och omsorgsboende och omvårdnadsinsatser justerades med 0,6 procent.

### 4.3 Programnämndens egen verksamhet

Programnämndens egen verksamhet har till och med augusti månad förbrukat 66 procent av budgettramen vilket är i linje med förra årets förbrukning för samma period. Om verksamheten har en jämn förbrukning ska den ligga på 67 procent.

En ekonomisk sammanställning över verksamheterna inom Programnämndens egen verksamhet.

Programnämndens egna verksamhet	Utfall	Budget	Återstår av	Förbrukn	Prognos	Avvik
Belopp i tkr	jan-aug	2020	budget	%	2-2020	Budg.-Progn.
Gemensamt social välfärd	2 479	1 301	-1 178	191%	2 853	-1 552
Bidrag och avtal	22 604	30 029	7 425	75%	29 323	706
Programgemensam verksamhet	17 176	31 195	14 019	55%	31 219	-24
Regionen gemensamt	-1 571	-4 857	-3 286	32%	-3 568	-1 289
Verksamhetssystem	13 604	19 545	5 941	70%	20 067	-522
Köpkraft, administration	51 599	77 399	25 800	67%	77 399	0
Köp av verksamhet	351 164	545 254	194 090	64%	532 336	12 918
Vård och omsorgsavgifter	-83 357	-123 200	-39 843	68%	-124 532	1 332
Köp boende och Personlig assistans	1 139 571	1 708 047	568 476	67%	1 707 998	49
Statsbidrag	-39 663	-49 079	-9 416	81%	-53 305	4 226
<b>Nettokostnad</b>	<b>1 473 606</b>	<b>2 235 634</b>	<b>762 028</b>	<b>66%</b>	<b>2 219 790</b>	<b>15 844</b>

Köp av verksamhet Belopp i tkr	Utfall jan-aug	Budget 2020	Återstår av budget	Förbrukn %	Prognos 2-2020	Avvik Budget-Progn.
Omvårdnadsinsatser	243 513	369 484	125 971	66%	362 659	6 825
Serviceinsatser med bistånd	26 705	36 938	10 233	72%	43 126	-6 188
Serviceinsatser utan bistånd	9 358	9 000	-358	104%	9 616	-616
Anhörigersättning	324	550	226	59%	486	64
Mattjänst	7 327	13 474	6 147	54%	10 933	2 541
Dalig verksamhet	65 242	111 808	46 566	58%	101 516	10 292
Habiliteringsersättning	-1 306	4 000	5 306	-33%	4 000	0
<b>Nettokostnad</b>	<b>351 163</b>	<b>545 254</b>	<b>194 091</b>	<b>64%</b>	<b>532 336</b>	<b>12 918</b>

Köp av boende och personlig assistans Belopp i tkr	Utfall jan-aug	Budget 2020	Återstår av budget	Förbrukn %	Prognos 2-2020	Avvik Budg.-Progn.
Köp av vård- och omsorgsboende	565 783	870 567	304 784	65%	846 795	23 772
Hyrer	96 082	124 820	28 738	77%	134 815	-9 995
Betalningsansvar	920	0	-920		921	-921
Köp av bostäder med särskild service	303 097	442 627	139 530	68%	454 364	-11 737
Köp av Socialpsykiatri	78 587	119 697	41 110	66%	119 936	-239
Köp av Personlig Assistans	95 102	150 336	55 234	63%	151 167	-831
<b>Nettokostnad</b>	<b>1 139 571</b>	<b>1 708 047</b>	<b>568 476</b>	<b>67%</b>	<b>1 707 998</b>	<b>49</b>

### Gemensamt för social välfärd

Prognosen för gemensamt social välfärd visar en negativ avvikelse mot budget med – 1,5 mnkr, vilket framförallt beror på en extra ordinär kostnad motsvarande 2,0 mnkr.

### Bidrag och avtal

Prognosen för bidrag och avtal visar en positiv avvikelse mot budget med 0,7 mnkr, vilket framförallt beror på de aktuella avtalen med fastighetsägare för bidrag till seniorbostäder gällde fram till 31 augusti. Programnämnden kommer att besluta den 2 oktober om reviderade riktlinjer för bidrag seniorbostäder.

### Regionen gemensamt

Prognosen för regionen gemensamt visar på en negativ avvikelse mot budget med 1,3 mnkr, vilket framförallt beror på att alla kostnader från Region Örebro län ej var kända vid budgeteringstillfället. Intäkterna för gränssnittavtalet med Region Örebro län prognostiseras enligt budget.

### Verksamhetssystem

Prognosen för verksamhetssystem visar på en negativ avvikelse mot budget med 0,5 mnkr, vilket framförallt beror på införandet av appar för mobil dokumentation och den uteblivna avvecklingen av MCSS p.g.a covid-19.

### Köp av verksamhet

Prognosen för köp av verksamhet inom valfrihetssystemen beräknas till ett överskott med motsvarande 12,9 mnkr.

### Omvårdnadsinsatser

Det finns sedan april månad 9 valbara utförare inom valfrihetssystemet för omsorgsinsatser. Externa utförare utför 40,7 procent av den totalt utförda tiden fram till juli 2020, vilket är 1,2 procentenheter högre än under 2019. Andelen beräknas kvarstå

på denna nivå under 2020, åtminstone fram till det nya ersättningssystemet som införs i samband med LOV omvårdnad den 2 november.

Omvårdnadsinsatser visar ett prognostiserat överskott med 6,8 mnkr. Covid-19 förväntas ge effekter på efterfrågan, varför även kostnaderna för omvårdnad förväntas minska. Utan efterfrågeminskningen hade ett istället underskott uppskattats, med ca -3,8 mnkr. Det indikerar på en minskad kostnad med anledning av Covid-19, med ca 10,6 mnkr.

Programnämnden har inte på många år givits några volymkompensationer till omvårdnadsinsatser, för att kompensera för den årliga individökningen. Därför har budgetunderlaget för omvårdnadsinsatser stärkts under 2020 genom att omfördela anslag från andra verksamheter. Däribland anslag från mattjänst med 3 mnkr, serviceinsatser med 4,3 mnkr, samt minskad uppräknings för OPI för vård- och omsorgsboende och bostäder med särskild service med 12,3 mnkr. Sammanlagt har budgetramen för omvårdnadsinsatser stärkts med ca 34 mnkr jämfört med 2020.

Kontrollfunktionen visar på fortsatt bromsande effekter, exempelvis genom att utvecklingstakten för tid per individ har minskat med 8,5 procent sedan 2018. I dagsläget konsumeras cirka 33,4 timmar/individ och månad jämfört med 2018 då konsumtionen var 36,5 timmar/individ och månad. Nuvarande konsumtion förväntas ligga kvar eller öka något under året. Kontrollfunktionens uppgifter under 2020 är att fortsätta förvalta uppbyggda rutiner samt att utveckla nya rutiner utifrån kommande nya LOV-avtal.

Genom en utökad budget, kontrollfunktionens dämpande kostnadseffekt samt pandemins bedömda efterfrågeminskning så visar köpkraften på ett mindre överskott. Förutom dessa effekter hade ett underskott varit att förvänta, genom en fortsatt volymökning. Under första kvartalet 2018 hade i genomsnitt 1 972 individer utförd omvårdnadsinsats, och under första kvartalet 2019 hade i genomsnitt 2 090 individer utförd omvårdnadsinsats. För första kvartalet 2020 är antalet individer i genomsnitt 2 049. Minskningen av antalet individer sedan 2019, slår inte igenom i kostnadsbilden, eftersom det samtidigt sker en långsam konsumtionsökning i tid per individ.

Förfrågningsunderlag för nya LOV-avtalet publiceras under mitten av maj, där nya utförare kan ansöka om avtal med start den 2 november 2020. Det nya LOV-avtalet innebär ett paradigmskifte, där den konsumtionsdrivande ”utförd tid”-modellen ersätts med ett individorienterat arbetssätt som stödjer IBIC (Individens Behov I Centrum). Varje individs unika behov fastställs i form av ”behovsnivåer”, och utföraren ersätts med fasta belopp, samt schabloner för delegerad hälso- och sjukvård. Modellen har en differentierad ersättning för vårdtagare med omfattande vårdbehov

Nya LOV-avtal med tillhörande resursfördelningsmodell möjliggör det fortsatta arbetet mot ett rehabiliterande arbetssätt, där utföraren kan premieras för att ha bidragit till en ökad självständighet eller minskat vårdbehov för individen. För att uppnå en större effekt av ett minskat vårdbehov och således en efterfrågeminskning, så skulle även taxer och avgiftsmodellen behöva revideras.

#### Serviceinsatser

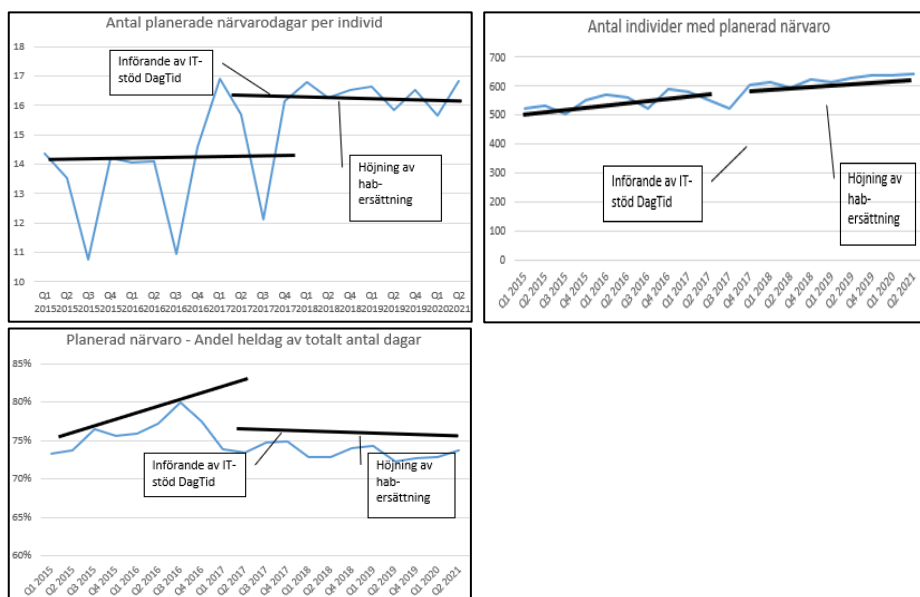
Prognosen för serviceinsatser, både med och utan biståndsprovning, visar på ett samlat underskott med 6,8 mnkr. Budgetramen för serviceinsatser har inför 2020 reducerats med 16,3 mnkr, varav borttagandet av service utan bistånd (8h) står för 12 mnkr. Det prognostiserade underskottet härleds till en större efterfrågeökning av målgruppen som tidigare haft service utan bistånd. Eventuella effekter av Covid-19 är svåra att uttyda

eftersom förändringarna av service skett under samma period, men antas ändå ha en konsumtionsdämpande påverkan.

### Daglig verksamhet

Kostnaderna för daglig verksamhet har ökat med 27 mnkr jämfört med 2015, vilket förklaras av framförallt fler personer med beviljad insats. I delår 2 visar prognosen för 2020 på ett överskott mot budget på 10,3 mnkr

Sedan 2015 har ökningen av personer med faktisk närvaro ökat med cirka 90 personer. Under 2018 har ersättning för habiliteringsersättning höjts med drygt 30 procent. Höjningen av habiliteringsersättningen kan höja motivationen hos deltagarna till fler närvarodagar eller fler heldagar. En höjd habiliteringsersättning har under 2018-2020 gett ett högre antal planerade närvarodagar per deltagare. Dock finns det inget som tyder på någon förskjutning från halv dagar till en ökad andel heldagar. Det sker en ökning av antalet individer med daglig verksamhet, ökningen följer dock normaltrenden och bör inte bero på en ökad habiliteringsersättning.



Under hösten 2017 togs ett IT-stöd, DagTid, fram för ersättning till de enheter som utför daglig verksamhet. IT-stödet medför att den statistik som samlas in avsevärt förbättrats. Ingen enhet får ersättning utbetald förrän samtliga grupper inom respektive enhet har attesterat månadens närvaro. Skiftet i planerade närvarodagar kan därför förklaras mer av detta införande än en ökning av habiliteringsersättning. Ett förbättrat statistikunderlag kan medföra att ersättningsnivåerna behöver utredas.

Prognosen för daglig verksamhet visar på ett överskott med 10,3 mnkr, där en minskad närvaro beroende på Covid-19 ger minskade kostnader för köpkraften.

### Köp av boende, personlig assistans och socialpsykiatri

Köp av verksamhet innehåller köpkraften för Örebro kommuns samtliga vård- och omsorgsboenden, även de som drivs av externa utförare. Köp av verksamhet innehåller även köpkraft av bostäder med särskild service, personlig assistans, socialpsykiatri samt hyror. Totalt uppgår köpkraften för dessa verksamheter till drygt 1,7 mdr kronor.



I prognosen för 2020 visar verksamheterna ett samlat överskott på motsvarande drygt 10 mnkr. Köpkraften för vård- och omsorgsboende förväntas göra ett betydande överskott med 23,7 mnkr. Förklaringen utgörs av att beläggningen har minskat kraftigt till följd av covid-19, det innefattar både permanenta- och korttidsplatser, i såväl kommunal som privat regi.

Hyrorna inom vård- och omsorgsboenden, grupp- och servicebostäder inom LSS och socialpsykiatrien prognostiseras till ett underskott som uppgår till nästan 10 mnkr. Den minskade beläggningen på vård- och omsorgsboendena ger större kostnader för tomma bostäder, för helåret förväntas denna post utgöra ca 6 mnkr. Ett arbete pågår för att säkerställa kvaliteten i de lokalhyresdebiteringar som kommer till Programnämnden från Lokalförsörjningsenheten.

Prognosen för bostäder med särskild service beräknas till ett totalt underskott på 12 mnkr. Orsaken till underskottet förklaras dels av ökade kostnader gällande köpkraften av interna platser med 5,5 mnkr. Orsaken till underskott på de interna platserna härrör till ökning av ytterligare en plats, utökning av ett beslut om särskild ersättning, samt förskjutning mot högre nivåer (ca 2,4 mnkr), därtill en ökad beläggningsgrad (1,3 mnkr) samt bonusutbetalning (800 tkr). Det prognostiserade underskottet förklaras också av att köp av bostad och korttidsboende (SoL) ökar med 2,4 mnkr. Även minskade intäkter bidrar till underskottet, där sälj av externa platser för korttidsvistelse BUV (1,0 mnkr), samt sälj av interna platser för BUV (ca 3,8 mnkr) minskar. Samtidigt återfinns minskade kostnader för extern placering inom BUV LSS, som ger ett överskott på ca 1,1 mnkr. Externa köp av boende LSS vuxen visar på ett mindre överskott (600 kr).

Personlig assistans visar ett underskott på drygt ca 800 tkr. Förklaringen till underskottet är att kostnaderna inte ökat med samma omfattning som beräknades i budgetarbetet, och där tre nya assistansärenden tillkommer under hösten. I ökningen av nya individer har något fler individer valt den interna utföraren än tidigare. Ett större återkrav från Försäkringskassan avseende 2019 genererar ett överskott i år på de 20 första timmarna (1,3 mnkr). Sjuklönekostnaderna visar överskott mot budget (250 tkr), samtidigt som ett underskott återfinns inom Pers Ass Tillfällig utökning (1,1 mnkr). Dessa avvikelser kan härledas direkt till covid-19.

Socialpsykiatriens resursfördelningsmodell föreslås träda i kraft till årsskiftet, och budgeten fördelas därför enligt en fast budgettilldelning per månad. Det mindre underskottet (240 tkr) beror på ökade kostnader för skadegörelse.

## 4.4 Driftnämndernas ekonomiska resultat

I nedanstående tabell redovisas förbrukning för perioden januari-augusti samt helårsprognos per driftsnämnd inom programområdet.

Nämnd belopp i tkr	Utfall jan-aug	Budget 2020	Återstår av budget	Förbrukn %	Prognos 2-2020	Avvik
Programnämnd social välfärd	1 473 607	2 235 635	762 028	66%	2 219 791	15 844
Funktionsstödsnämnd	96 769	149 075	52 306	65%	157 726	-8 651
Socialnämnd	374 327	559 084	184 757	67%	576 480	-17 396
Hemvårdsnämnd	217 603	263 981	46 378	82%	334 848	-70 867
Vårdboendenämnd	47 581	31 194	-16 387	153%	75 882	-44 688
Överförmyndarnämnd	10 801	16 018	5 217	67%	16 018	0
<b>Programområde social välfärd</b>	<b>2 220 688</b>	<b>3 254 987</b>	<b>1034299</b>	<b>68%</b>	<b>3 380 745</b>	<b>-125 758</b>
Varav Intraprenader						3 354
Totalt exkl. Intraprenader						<b>-122 404</b>
Ingående ackumulerat resultat Intraprenader						21 192
Ianspråktagande ack resultat 2020						-2 112
Nya underskott						0
Nya överskott						5 466
Utgående ackumulerat resultat Intraprenader 2020						24 546
Avvikelse inklusive ianspråktagande av ack resultat						
Årets avvikelse exkl. Intraprenader						<b>-122 404</b>
Årets avvikelse Intraprenader						3 344
<b>Justerad avvikelse inkl. Intraprenadernas över och underskott 2020</b>						<b>-119 060</b>

I utfallet i delår 2 och i prognosen ingår merkostnad för covid-19, där Programnämnden har gjort en första ansökan om statsbidrag från Socialstyrelsen för merkostnader covid-19 enligt förordningen som avser perioden februari-juli motsvarande 23,6 mnkr och en andra ansökan kommer att göras för perioden augusti-november och prognostiseras uppgå till ca 12,0 mnkr.

### Nedan följer en redovisning av driftsnämndernas ekonomi vid delårsrapport med prognos 2 för 2020

#### Hemvårdsnämnden

Delårsbokslutet visar på en negativ avvikelse mot budget med -43,8 mnkr inklusive intraprenadens avvikelse och -46,0 mnkr exklusive intraprenadens avvikelse.

Prognosen för helåret visar på en negativ avvikelse mot budget med -70,9 mnkr, exklusive intraprenadens avvikelse -73,8 mnkr. Bortsett från covid-19 effekterna skulle Hemvårdsnämnden prognostisera en negativ avvikelse mot budget med -77,8 mnkr, vilket är bättre än 2019 års resultat med 21 mnkr. Avvikelsen härrör från hemvårdsverksamheten och i syfte att nå en god ekonomisk hushållning har flertalet aktiviteter pågått inom ramen för strukturförändringsprogrammet. På grund av den rådande pandemin har dock det förvaltningsövergripande arbetet med strukturförändringsprogrammet till stor del stannat upp, men det goda förändringsarbete som hittills gjorts kvarstår och effekterna påverkar det ekonomiska resultatet positivt. Arbetet kommer att återupptas under hösten.

Den förebyggande verksamheten prognostiserar överskott med 8,5 mnkr, orsaken till den stora positiva avvikelsen är arbetet med att minimera smittspridningen av covid-19 där insatserna i dagverksamhet, träffpunkter och Anhörigcentrum tillfälligt förändrats utifrån beslut från mitten av mars. Det innebär att dessa verksamheter varit stängda som fysiska mötesplatser för gruppverksamhet. En prognos för den förebyggande verksamheten exklusive covid-19 effekt visar på negativ avvikelse med -2,6 mnkr.

Hemvården, Lov prognostiserar underskott mot budget med -65,4 mnkr, vilket är en förbättring jämfört med 2019 med 21,2 mnkr exklusive covid-19 effekter.

Där effekterna av arbetet med strukturförändringsprogrammet prognostiseras till 19 mnkr exkl. covid-19 effekt. Nyttjandegraden, jämfört med tidigare år har hittills ökat inom samtliga hemvårdsavdelningar, men för att klara den prognostiserade effekten på 10,6 mnkr behöver dock nyttjandegraden ytterligare öka jämfört med dagens cirka 59 procent. Den icke debiterbara tiden har minskat vilket bidrar till en positiv prognostiserad effekt på 4,3 mnkr.

Hemvård HSV, natt, larm och välfärdsteknik har på många olika sätt påverkats av covid-19 och ekonomiskt syns det främst i ökade kostnader för korttidssjukfrånvaro, övertid och material. Prognosen visar på underskott mot budget med 10,3 mnkr varav cirka 2,8 mnkr beräknas avse effekter av covid-19.

Hemvårdens prognostiserade negativa avvikelse mot budget prognostiseras utan covid-19 effekt till -77,8 mnkr vilket är en förbättring jämfört med 2019 med 23,4 mnkr.

Den 2 november 2020 införs en ny ersättningsmodell för LOV omvårdnad, men prognosen är lagd utifrån nuvarande ersättningsmodell både vad gäller interna intäkter och utförd volym.

Hemvårdsnämnden har både riktade och generella effektiviseringskrav samt ett kvarstående generellt effektiviseringskrav från 2019. Det kvarstående effektiviseringskravet uppgår till 1,7 mnkr. Den förebyggande anslagsfinansierade verksamheten, har ett riktat effektiviseringsuppdrag på 5 mnkr där den ekonomiska effekten uppgår till 4 mnkr och resterande effekt kommer 2021. Effektiviseringskravet gällande inköp innebär 0,3 mnkr för anslagsfinansierad verksamhet och för intäktsfinansierad verksamhet att priset för omvårdnadsinsatser reducerats vilket innebär cirka 0,9 mnkr. Det generella effektiviseringskravet från Programnämnden motsvarar cirka 1,0 mnkr och är riktat mot den intäktsfinansierade hemvårdsverksamheten genom att sänka priset på omvårdnadsinsatser. Verksamheten har svårt att hantera effektiviseringar utöver arbetet som i dagsläget pågår inom strukturförändringsprogrammet.

### **Vårdboendenämnden**

Delårsbokslutet visar på en negativ avvikelse mot budget -31,0 mnkr inklusive intraprenadernas avvikelse och -31,6 mnkr exklusive intraprenadernas avvikelse. De ekonomiska effekterna av covid-19 ingår i utfallet och exklusive dessa skulle den negativa avvikelsen uppgå till -2,1 mnkr.

Prognosen för helåret visar på en negativ avvikelse mot budget med -44,7 mnkr, där vård- och omsorgsverksamheterna prognostiserar -42,7 mnkr och övergripande verksamhet prognostiserar en negativ avvikelse på -2,0 mnkr. De ekonomiska effekterna av covid-19 beräknas uppgå till -46,8 mnkr varav minskad beläggsersättning beräknas uppgå till -26,6 mnkr.

Inom vårdboendenämnden är det sju vård- och omsorgsboenden som bedrivs som intraprenader och totalt sett prognostiseras ett överskott på 0,1 mnkr för 2020.

Effektiviseringskravet för inköp motsvarande cirka 5 mnkr har nämnden stora utmaningar i att helt hantera. Från Programnämnden finns ett generellt effektiviseringskrav motsvarande 4,9 mnkr, genom sänkt pris på ersättning per dygn. I dagsläget har många enheter, av olika orsaker svårt att hålla en budget i balans och utbrottet av covid-19 har gjort att arbetet med åtgärdsplaner för att reducera underskott till viss del fått stå tillbaka.

### **Socialnämnden**

Delårsbokslutet visar på en negativ avvikelse mot budget motsvarande -7,2 mnkr och helårsprognosen visar på - 17,4 mnkr vilket är betydligt lägre än det underskott som förväntades i budgetarbetet. Externa vård- och behandlingskostnader prognostiserar underskott mot budget med 20,2 mnkr, vilket kompenseras av att Socialnämndens egna verksamheter väntas redovisa överskott mot budget med 2,8 mnkr.

Myndighetsverksamhet, exklusive köp av externa insatser prognostiserar positiv avvikelse mot budget med 5,1 mnkr, förebyggande 1,5 mnkr, internt utförande 4,5 mnkr medan övergripande och nämnd prognostiserar underskott motsvarande 8,3 mnkr. Verksamheten för ensamkommande barn och unga väntas ha en ekonomi i balans under 2020. Nämndens effektiviseringar för uppgår för året till totalt 17 mnkr och samtliga effektiviseringsuppdrag är genomförda förutom utredningsplatser för vuxna missbrukare motsvarande 0,6 mnkr.

Antalet aktualiserade ärenden fortsätter att öka medan antalet påbörjade utredningar ligger kvar på samma nivå som 2019. Antalet individer med pågående utredning har minskat till samma nivå som 2018 men är fortfarande betydligt högre än 2017, när nämnden redovisade överskott. Corona pandemin väntas ge ett ökat inflöde under slutet av året.

Det genomsnittliga antalet dagar en individ har en insats har minskat något från 2019 till 2020, vilket verksamheterna arbetat aktivt med sedan våren 2019.

Nämnden har genomfört samtliga effektiviseringar motsvarande 17,0 mnkr utom för utredningsplatser för vuxna missbrukare 0,6 mnkr.

### **Funktionsstödsnämnden**

Delårsbokslutet visar på en budget i balans, där några verksamheter visar negativ avvikelse mot budget som kompenseras av överskott inom andra verksamheter samt inom den förvaltningsövergripande verksamheten.

Prognosen för helåret visar på negativ avvikelse mot budget med - 8,7 mnkr. Den största avvikelsen mot budget -7,2 mnkr, står personlig assistans för, en verksamhet där lönekostnaderna årligen ökar mer än ersättningen från Programnämnden genom ersättningsmodell eller från Försäkringskassan, beroende på enligt vilket lagstöd insatsen beslutas. Daglig verksamhet prognostiserar underskott mot budget med -4,3 mnkr som haft och beräknas ha under inledningen av hösten fortsatt lägre deltagande till följd av covid-19. Daglig verksamhet är en intäktsfinansierad verksamhet som får ersättning från Programnämnden enligt ersättningsmodell, vilket innebär att ersättning utgår utifrån planerad närvaro för deltagarna, antingen heldag eller halvdag. Ersättningsnivån varierar utifrån servicemottagarens nivåbedömning.

Den anslagsfinansierade Hälso-och sjukvårdsenheten prognostiserar negativ avvikelse mot budget med -1,1 mnkr vilket beror på överrekrytering av personal. Grupp- och servicebostad prognostiserar att ha en ekonomi i balans. Förvaltningsgemensamt prognostiserar överskott mot budget med 3,0 mnkr. LSS-fritid, som är en anslagsfinansierad verksamhet, prognostiserar underskott mot budget med 1,9 mnkr. LSS-fritid besätter och administrerar ersättning till arvoderade uppdragstagare inom insatser såsom kontaktpersoner, kontaktfamilj och kontaktperson SoL, verksamheten har även PAN-anställda som utför insatserna ledsagning och avlösning. Antalet ärenden avseende kontaktpersoner med uppdrag enligt LSS-lagstiftningen har ökat se senaste åren, vilket påverkar kostnadsbilden. Förändringar i antalet ärenden ska hanteras inom

befintlig budget, vilket innebär att ökat antal ärenden krävs andra effektiviseringar för en ekonomi i balans.

Intraprenaden Socialpsykiatrin har från 2020 övergått till att vara en intäktsfinansierad verksamhet från att tidigare varit ramfinansierad. Prognosen för helåret visar på ett marginellt överskott mot budget med 0,3 mnkr. Arbetet med att införa resursfördelningsmodell är försenat, varför ersättningen från Programnämnden betalas ut månadsvis. Verksamheten bedöms ha haft vissa positiva effekter av covid-19 då vissa servicemottagare främst inom boendestödsinsatsen tackat nej till insats eller minskat på sina insatser under denna tid.

Nämnden har ett flertal effektiviseringar att hantera under året, totalt 18,4 mnkr, varav majoriteten är riktade mot de intäktsfinansierade verksamheterna, Grupp och servicebostad, 12,8 mnkr, Daglig verksamhet 2,2 mnkr och Socialpsykiatrin 3,4 mnkr. Bedömningen är att dessa uppdrag kommer att hanteras inom de respektive verksamheterna. En viktig förklaring till det är att verksamheterna ni ser effekter av de satsningar på bemanningsekonomi som genomförts tidigare år. För Daglig verksamhet har dock förutsättningarna förändras genom att de får lägre intäkter varför de prognostiseras redovisa ett underskott mot budget på helåret.

### Överförmyndarnämnden

Delårsbokslutet visar på en budget i balans och så också helårsprognosen. Under året har diskussion pågått om hur nämndens verksamheter kan följas på bästa sätt med syftet att kunna lägga en budget, kvalitetssäkra uppföljningar och göra prognoser med bättre träffsäkerhet.

### Intraprenadernas resultat

Intraprenader Belopp i tkr	Prognos 2-2020	Budget 2020	Avvikelse Budget-Prongos	Ingående ack resultat	Ianspråktagande av eget kapital	Nya underskott	Nya överskott	Prognos överfört ack resultat
Socialpsykiatrin	300	0	300	8 400	0	0	300	8 700
Demenscentrum	-843	0	-843	847	-843	0	0	4
Dagverksamhet demens	9 831	12 744	2 913	478	0	0	2 913	3 391
Löwenhjelmiska	141	0	141	2 938	0	0	141	3 079
Backgården	-485	0	-485	2 824	-485	0	0	2 339
Ängen	-784	0	-784	958	-784	0	0	174
Skebäcksgården	1 153	0	1 153	2 126	0	0	1 153	3 279
Klosterbacken	880	0	880	1 270	0	0	880	2 150
Lindhultsgården	79	0	79	1 351	0	0	79	1 430
<b>Nettokostnad</b>	<b>10 272</b>	<b>12 744</b>	<b>3 354</b>	<b>21 192</b>	<b>-2 112</b>	<b>0</b>	<b>5 466</b>	<b>24 546</b>

Vårdboendenämnden har sju Intraprenader, Hemvården har en Intraprenad och Funktionsstödsnämnden har en Intraprenad. Det ingående ackumulerade resultatet 2020 uppgår till totalt 21,2 mnkr och det prognostiserade ianspråktagande av eget kapital för 2020 uppgår till 2,1 mnkr, nya prognostiserade överskott uppgår till 5,5 mnkr och prognos för överfört ackumulerat resultat till 2021 uppgår till 24,5 mnkr.

## 4.5 Kostnadsutveckling

Sammanställning av kostnadsutveckling som visar totala intäkter och kostnader för samtliga nämnder inom programområde social välfärd.

Programområde social välfärd	Utfall	Budget	Återstår av	Förbrukn	Prognos	Avvik
Belopp i tkr	jan-aug	2020	budget	%	2-2020	B-P
<b>Intäkter</b>						
Försäljning av verksamhet	1 172 204	1 711 458	539 254	68%	1 699 782	-11 676
Övriga intäkter	212 237	351 444	139 207	60%	358 025	6 581
<b>Summa intäkter</b>	<b>1 384 441</b>	<b>2 062 902</b>	<b>678 461</b>	<b>67%</b>	<b>2 057 807</b>	<b>-5 095</b>
<b>Kostnader</b>						
Personalkostnader	1 560 589	2 237 402	676 813	70%	2 343 636	-106 234
Lokalhyra	149 499	221 175	71 676	68%	215 575	5 600
Köp av verksamhet	1 572 991	2 468 182	895 191	64%	2 459 936	8 246
Kapitaltjänstkostnader	12 912	17 153	4 241	75%	18 262	-1 109
Övriga kostnader	309 139	373 977	64 838	83%	401 144	-27 166
<b>Summa kostnader</b>	<b>3 605 130</b>	<b>5 317 889</b>	<b>1 712 759</b>	<b>68%</b>	<b>5 438 553</b>	<b>-120 663</b>
<b>Nettokostnad</b>	<b>-2 220 689</b>	<b>-3 254 986</b>	<b>-1 034 298</b>	<b>68%</b>	<b>-3 380 746</b>	<b>-125 758</b>

Försäljning av verksamhet visar på ett prognostiserat underskott mot budget med -11,7 mnkr, vilket till största delen beror på lägre intäkter hos Driftnämnderna från Programnämnden för ersättning enligt resursfördelningsmodellerna. Den lägre prognostiserade intäkten beror i huvudsak på lägre volymer på grund av covid-19 effekt.

Personalkostnader visar på ett prognostiserat underskott mot budget med 106,2 mnkr, vilket till största delen beror på hemvårdens höga personalkostnader.

Köp av verksamhet visar på ett prognostiserat överskott mot budget med 8,2 mnkr, vilket i huvudsak beror på lägre köpta volymer av Programnämnden på grund av covid-19 effekt.

Övriga kostnader visar på ett prognostiserat underskott mot budget med 27,2 mnkr vilket i huvudsak beror på ökade köp av personlig skyddsutrustning. En första ansökan om statsbidrag från Socialstyrelsen är gjord för perioden februari-juli för merkostnad covid-19. Ansökan innehöll ansökan av statsbidrag för merkostnad gällande personlig skyddsutrustning och beloppet uppgick till 8,2 mnkr. En andra ansökan kommer att göras för perioden augusti- november och merkostnaden för personlig skyddsutrustning och prognostiseras till ca 6,7 mnkr.

## 4.6 Investeringar

### Inventarieinvesteringar

Nämnd Belopp i tkr	Utfall jan-aug	Budget 2020	Återstår av budget	Förbrukat %	Prognos 2-220	Avvikelse tkr
Programnämnd	139	17 995	17 856	1%	2 100	15 895
Social nämnd	537	2 900	2 363	19%	754	2 146
Hemvårdsnämnd	507	2 649	2 142	19%	2 649	0
Vårdboendenämnd	1 419	4 443	3 024	32%	3 443	1 000
Funktionsstödsnämnd	303	1 500	1 197	20%	500	1 000
Överförmyndarnämnd	0	150	150	0%	0	150
<b>Nettokostnad</b>	<b>2 905</b>	<b>29 637</b>	<b>26 732</b>	<b>10%</b>	<b>9 446</b>	<b>20 191</b>

Investeringsutrymmet för inventarieinvesteringar 2020 uppgår till 29,6 mnkr. Det prognostiserade utfallet för året uppgår till 9,5 mnkr vilket innebär att budgetutrymmet inte kommer att nyttjas under 2020.

### Fastighetsinvesteringar

Nämnd Belopp i tkr	Utfall jan-aug	Budget 2020	Återstår av budget	Förbrukat %	Prognos 2-220	Avvikelse tkr
Programnämnd	0	10 500	10 500	0	0	10 500
<b>Nettokostnad</b>	<b>0</b>	<b>10 500</b>	<b>10 500</b>	<b>0</b>	<b>0</b>	<b>10 500</b>

Investeringsutrymmet för fastighetsinvesteringar avseende flytt av hus i enskilt läge finns budget motsvarande 10,5 mnkr. Inga medel kommer att förbrukas under året.

Programnämnden har tagit beslut om att föreslå Kommunstyrelsen att minska budgetramen för Programnämnden gällande inventarieinvesteringar med 10 mnkr. Vid prognos 2 ses ytterligare möjlighet att minska budgeten för inventarier med totalt 7 895 tkr, 5 895 tkr från Programnämnden, 1,0 mnkr från Vårdboendenämnden och 1,0 mnkr från Socialnämnden. Det innebär en minskning med totalt 18 395 tkr för 2020.

Gällande budget 10,5 mnkr för fastighetsinvesteringar avseende flytt av hus i enskilt läge är prognosen att budgeten inte kommer att nyttjas under året. Vilket möjliggör att budgeten kan tas bort för 2020. För 2021 finns i investeringsplanen 7 mnkr för flytt av hus i enskilt läge och under 2021 är det aktuellt för hus i enskilt läge på Vattenverksgatan att flyttas.

Kommunstyrelsen kommer att besluta om reviderat investeringsprogram för 2020 i oktober månad.

## 5. Fem år i sammandrag.

Fem år i sammandrag	2016	2017	2018	2019	Prognos 2020
<b>Befolkning</b>					
Totalt antal invånare, Örebro kommun	146 631	150 291	153 686	155 696	156 595
Kvinnor		75 864	77 445	79 126	78 921
Män		74 427	76 241	77 992	77 674
Åldersgruppen 65 - 79 år	19 764	20 316	20 712	20 991	21 181
Åldersgruppen 80 - 84 år	3 047	3 090	3 178	3 363	3 613
Åldersgruppen 85 - år	3 615	3 624	3 553	3 503	3 513
Antal unika personer inom stöd till personer med funktionsnedsättning enligt LSS	1 650	1 564	1 539	1 615	-- <sup>15</sup>
- varav män %	57	57	57	56	-- <sup>16</sup>
- varav kvinnor %	43	42	43	44	-- <sup>17</sup>
Beläggningsgrad, vård och omsorgsboende, permanent respektive korttid, samlat värde för programområdet		98,1	98,1	96,3	-- <sup>18</sup>
Beläggningsgrad, bostad med särskild service, LSS, samlat värde för programområdet		97,7	98,6	99,9	-- <sup>19</sup>
Icke verkställda beslut, särskilt boende vård och omsorg (totalantal minus de som tackat nej till plats, avser kvartal 3)		45	22	19	-- <sup>20</sup>
- varav män	14	18	6	15	-- <sup>21</sup>
- varav kvinnor	43	30	16	37	-- <sup>22</sup>
Icke verkställda beslut, bostad med särskild service (avser kvartal 3)	26	18	26	38	-- <sup>23</sup>
- varav män	13	9	17	21	-- <sup>24</sup>
- varav kvinnor	13	9	9	17	-- <sup>25</sup>
Antal gruppboendeplatser					
Antal servicebostadplatser					

<sup>15</sup> Resultatet redovisas i årsberättelsen

<sup>16</sup> Resultatet redovisas i årsberättelsen

<sup>17</sup> Resultatet redovisas i årsberättelsen

<sup>18</sup> Resultatet redovisas i årsberättelsen

<sup>19</sup> Resultatet redovisas i årsberättelsen

<sup>20</sup> Resultatet redovisas i årsberättelsen

<sup>21</sup> Resultatet redovisas i årsberättelsen

<sup>22</sup> Resultatet redovisas i årsberättelsen

<sup>23</sup> Resultatet redovisas i årsberättelsen

<sup>24</sup> Resultatet redovisas i årsberättelsen

<sup>25</sup> Resultatet redovisas i årsberättelsen



Antal platser korttidsvård	122	118	118	121	133
Antal permanenta platser i vård- och omsorgsboende (inkl. entreprenader)	1 102	1 142	1 170	1 211	1 201
Antal ställföreträdarskap	1 943	1 936	1 887	1 889	1 931
Antal personer med utförd omvårdnad		1 969	1 988	2 050	2 051
Personer med insats, socialtjänsten	2 050	2 123	2 271	2 289	I nivå med 2019
Inledda utredningar, socialtjänsten	2 873	3 236	3 753	3 853	I nivå med 2019
Antal ytterfall hemvårdsinsats	-	106	103	122	-- <sup>26</sup>

---

<sup>26</sup> Resultatet redovisas i årsberättelsen

## 6. Servicegarantier

Servicegarantierna är kommunens verktyg för att ange för medborgarna vilken service-/kvalitetsnivå de kommunalt finansierade tjänsterna har. De unika servicegarantierna fastställs av programnämnderna. Programnämnderna svarar för att etablera, analysera, revidera, ta bort och lägga till garantier.

Det är viktigt att medborgarna upplever att de får en bra och snabb service av oss som arbetar i Örebro kommun. Kvaliteten på våra tjänster ska vara god och medborgarna ska få ett gott bemötande. Vi ska vara tillgängliga för medborgarna. Medborgarnas behov och intressen står i centrum. Vår service ska vara på lika villkor för kvinnor och män, flickor och pojkar.

Programnämnden har gett Programdirektören i uppdrag att under 2020 revidera, ta bort och eventuellt lägga till garantier, därav följs de nuvarande servicegarantierna inte upp i delårsrapport 2. Programnämnden kommer att besluta om servicegarantier för programområdet i programnämndens Programplan med budget 2021.

## 7. Bilagor.

Bilaga 1 Delårsrapport med prognos 2020 Socialnämnden

Bilaga 2 Delårsrapport med prognos 2020 Funktionsstödsnämnden

Bilaga 3 Delårsrapport med prognos 2020 Hemvårdsnämnden

Bilaga 4 Delårsrapport med prognos 2020 Vårdboendenämnden

Bilaga 5 Delårsrapport med prognos 2020 Överförmyndarnämnden