

Årsberättelse 2020

Socialnämnden

Beslutad av Socialnämnden, den 18 februari 2021, § 15



Innehåll

1. Förslag till beslut.....	3
2. Förvaltningschefernas bedömning och analys	4
2.1 Förvaltningschefernas analys av verksamhetens utfall.....	4
2.2 Händelser av väsentlig betydelse	5
2.3 Förväntad utveckling	6
3. Sammanfattande iakttagelser.....	8
4. Nämndens bidrag till utveckling inom Kommunfullmäktiges mål.	10
4.1 Målområde 1 Örebro i sin fulla kraft	11
4.2 Målområde 2 Lärande, utbildning och arbete genom hela livet i Örebro..	12
4.3 Målområde 3 Ett tryggt och gott liv för alla i Örebro	13
4.4 Målområde 4 Örebro skapar livsmiljöer för god livskvalitet	19
4.5 Målområde 5 Ett klimatpositivt Örebro med friska ekosystem och god biologisk mångfald	21
4.6 Målområde 6 Hållbara och resurseffektiva Örebro.....	23
5. Analysunderlag – ekonomi.....	29
5.1 Enheternas resultat	31
5.2 Intäkts- och kostnadsutveckling.....	32
5.3 Verksamheternas utfall	32
5.4 Investeringar	39
5.5 Jämförelse med liknande kommuner	40
6. Fem år i sammandrag.....	42

1. Förslag till beslut.

Socialnämndens Årsberättelse syftar till att redovisa resultatet av nämndernas uppdrag och ekonomi för 2020. Rapporten innehåller även uppföljning och analys av arbetet med de av Kommunfullmäktige beslutade målen i ÖSB 2020.

För att utveckla arbetet mot dessa mål har nämnden ekonomiska och personella resurser som ska användas på ett effektivt sätt, samt stöd- och behandlingsresurser i form av olika verksamheter.

För att resurserna ska bidra till kommunens mål om en långsiktig och hållbar ekonomi krävs bland annat att nämnden är en attraktiv arbetsgivare, bidrar till att kommunens lokaler nyttjas på ett effektivt sätt, samt med hjälp av digitalisering och annan kvalitetsutveckling utvecklar sin verksamhet.

Det ekonomiska resultatet för 2020 visar ett underskott på 10,9 mnkr. Externa vård- och behandlingskostnader visar ett underskott på 17,0 mnkr mot budget där rabatt på dygnskostnader på SIS för ungdomar samt ett större belopp än väntat för återsökning av insatser till kommunplacerade flyktingar minskade underskottet med drygt 10 mnkr. Socialnämndens egna verksamheter redovisar ett överskott på 7,5 mnkr. Myndighetsverksamhet, exklusive köp av externa insatser, redovisar en positiv avvikelse mot budget på 4,7 mnkr, Förebyggande 2,4 mnkr, Eget utförande 7,0 medan Övergripande och nämnd redovisar ett förväntat underskott på 6,6 mnkr till följd av balansposten inom personal som ska täckas av överskott inom övriga verksamheter. Verksamheten för ensamkommande barn och unga har ett underskott på 1,4 mnkr.

Verksamheterna har arbetat med de i Verksamhetsplan med budget 2020 beslutade effektiviseringsuppdragen, samt annat utvecklingsarbete för att uppfylla lagstiftningens krav och socialnämnden reglemente.

Såväl medborgares och som arbetsgivarens anpassningar till riktlinjer i förhållande till Corona-pandemin har påverkat verksamheterna. En del utvecklingsarbete i förhållande till åtaganden i verksamhetsplanen har prioriterats ned till förmån för att säkerställa grunduppdraget.

Förvaltningarnas förslag till Socialnämnden

1. Socialnämnden fastställer Årsberättelse 2020.
2. Socialnämnden tar informationen om ett underskott på 10,9 mnkr till protokollet.
3. Årsberättelsen överlämnas till Programnämnd social välfärd för vidare hantering.

2. Förvaltningschefernas bedömning och analys

2.1 Förvaltningschefernas analys av verksamhetens utfall.

Året 2020 har varit ett ovanligt utmanande år för de flesta, så även för Socialnämndens verksamheter. Inför året beslutades om en förändring av förvaltningsorganisationen vars intention är ökad gränsöverskridande samverkan. Inför året beslutades också om en budget som redan i samband med att den fastställdes förväntades sakna ca 30 mnkr för att vara i balans.

Coronapandemin har under året förhindrat en hel del strategiskt utvecklingsarbete, även om många av de verksamhetsnära förbättringsprocesserna fortsatt. På ledningsnivå har hanteringen av pandemin även bidragit positivt genom att nödvändigt teamarbete i snabb takt ökat kännedomen om de olika verksamheterna och vilka hinder och möjligheter som finns för samarbete över nämndgränserna.

De senaste årens effektiviseringskrav har gjort att många verksamheter är så slimmade att resurser för större utvecklingsarbeten ofta saknas. Det är viktigt att utmana önskan om övergripande utveckling och professionalisering i förhållande till att säkra resurser för det kommunala välfärdsuppdraget.

Genom exempelvis oro för Covid-19 hos medborgare och konsekvenser av riktlinjer om distansering, har Corona-pandemin även gjort att visst stöd till medborgare inte utförts i samma takt eller i samma form som annars. Det kan resultera i mer komplexa behov hos medborgare, och potentiellt längre insatstider. Samtidigt har anpassningarna till restriktioner för vissa målgrupper bidragit till enklare kontakt och tätare uppföljning genom en större vana vid digitala verktyg.

Bedömningen är att Socialnämndens verksamheter nu och under kommande år har att hantera effekter av pandemin och rådande restriktioner. Verksamheterna kommer sannolikt möta ökade behov. Samtidigt skapar den ekonomiska situationen, utifrån tilldelade medel, fortsatta utmaningar i verksamheten. Dessutom kvarstår vissa kommunövergripande uppdrag och utvecklingsarbeten som fått stå tillbaka under pandemin, till förmån för att lösa nämndens grunduppdrag i förhållande till lagstiftning och reglemente. Förvaltningarna försöker skapa systematik i analys och processer för att möjliggöra de flexibla arbetssätt som krävs för att möta såväl snabbare förändringar i målgrupper som krav på ekonomisk effektivitet.

Den genomförda organisationsförändringen, såväl som eventuella förändringar utifrån den pågående organisationsöversynen, kommer inte enskilt att räcka för att lösa kommunens utmaning med allt mer komplexa behov hos medborgare och ökade kostnader för IFO-verksamhet.

Framtiden kräver sannolikt bredare kompetenser och en större flexibilitet när många faktorer pekar mot behovet av en mer sammanhållen socialtjänst och tät samverkan oavsett nämnd- och förvaltningsorganisation. Det inkluderar att säkerställa att det socialt förebyggande arbetet har en nära anknytning till övriga delar. Kommunen måste gemensamt arbeta för att säkerställa formerna för systematisk samverkan, och ha en gemensam bild av vilken nivå för ambition och kvalitet som de sociala insatserna ska hålla. Inte minst blir det viktigt i arbetet med att förverkliga programmet för hållbar utveckling – *Vårt hållbara Örebro*.

Idag är externa insatser inom IFO-området utsatta för marknadskrafter som gör att priserna ökar mer än kostandsökningskompensationen, samtidigt som ansvaret för uppföljning av kvalitet hos utförare är oklar och en stor utmaning. Nämnden behöver sänka sina kostnader för externa insatser genom att köpa insats till rätt målgrupper, motverka den totala

kostnadsökningstakten och samtidigt skapa större insyn i utförandet för att kunna påverka kvaliteten. Det utgör grunden för kostnadseffektivitet och skapar större möjligheter för kommunen att hantera de ökade volymerna och allt mer komplexa behoven av insatser från IFO.

Sammantaget försvåras just nu ett större bidrag till utveckling inom kommunens målområden av faktorer så som nämndens ekonomiska förutsättningar, osäkerhet i framtida resursfördelning och förändrade förutsättningar i förvaltningsorganisationen. Verksamheternas ambition är att bedriva ett förändringsarbete som på sikt ger bättre förutsättningar för flexibla, kvalitativa och kostnadseffektiva insatser i egen regi med ett större fokus på hemmaplanslösningar. Socialnämnden har under hösten gett förvaltningarna i uppdrag att *Identifiera insatser från Socialnämnden som kan utföras i kommunal respektive extern regi.*

Bedömningen är att Socialnämndens verksamheter genom nuvarande grunduppdrag och redan etablerade arbetssätt bidrar till 14 av de 30 fullmäktigemål som anges i ÖSB 2020. Gällande sju av fullmäktigemålen är bedömning att målet inte är aktuellt för nämnden under 2020. Inom resterande nio fullmäktigemål angav Socialnämnden i Verksamhetsplanen åtaganden som väntas innebära ett utökat bidrag till utvecklingen inom målet.

Socialnämndens bedömning är att verksamheterna idag, genom att kompensera för konsekvenser som olikheter i livsvillkor kan innebära, bidrar till flera mål inom målområde 1 och 3. Där är också inom dessa områden nämndens styrkor och huvudsakliga uppdrag gentemot medborgarna finns.

En del utvecklingsarbete i förhållande till åtaganden i verksamhetsplanen har prioriterats ned till förmån för att säkerställa grunduppdraget under coronapandemin.

Vad gäller den uppföljning av arbetet mot målområden och KF-mål som presenteras i Årsberättelsen är den fokuserad på avvikelserapportering, vilket är i linje med den tillitsstyrning som kommunen tillämpar. Beskrivningar av goda resultat hålls korta eller utelämnas för att ge utrymme för att beskriva de områden där ytterligare förbättringar bör ske.

2.2 Händelser av väsentlig betydelse

I januari verkställdes beslutet om en **förändrad tjänstemannaorganisation** för Socialnämndens verksamheter. Eftersom besked om förändringen kom knappt två månader före årsskiftet var tiden för förberedelser kort. Verksamheterna har uppfattat att de önskvärda effekterna av förändringen är enklare processer och tillgång till ett bredare utbud av insatser för medborgare. För att nå detta behöver ett större förändringsarbete göras. Det har i varierande grad under året bromsats av hantering av Coronapandemin.

Ett treårigt **forskningsprojekt** som avser utvärdera föräldrastödsprogrammet Trygga föräldrar har beviljats medel från myndigheten Forte. Målet med Trygga föräldrar är att öka självtilliten hos föräldrar med utländsk bakgrund i utsatta områden, och förbättra relationen mellan föräldrar och tonårsbarn. Det är det första föräldrastödsprogrammet i sitt slag och kan väntas bli ett viktigt verktyg om metoden visar sig ha mätbara effekter på individuell nivå.

Vid årsskiftet 2020 startade **Maria Ungdom Örebro** i samverkan med Region Örebro län, samt HVB-hemmet **Athena** i samverkan med Funktionsstödsnämnden.

Under våren flyttade härbärgat **Gnistan** till nya lokaler, vilket under flera år varit ett behov som nu kunnat tillgodoses.

Slutrapport och utvärdering av de första åren med **Socialkontor Vivalla** presenterades.

Coronapandemin har påverkat nämnden som helhet genom en något högre sjukfrånvaro än normalt, framförallt inom Eget utförande. Generellt har dock uppdraget hanterats på ett fullgott sätt genom justerade arbetssätt, omfördelning av ärenden, prioriteringar och vikarier. Detta möjliggjordes också av att inflödet i form av inledda utredningar under stor del av året var längre än normalt. Under de sista månaderna var dock inflödet ovanligt högt och totalt har fler utredningar inletts än 2019. Mängden sökande för rådgivning och ärenden för förhandsbedömning har legat högre än normalt.

Inom såväl utredning som insats har pandemin begränsat möjligheten till effektiva och kontinuerliga kontakter med enskilda. Nämndens insyn i individers och familjers situation har emellanåt minskat på grund av förkylningssymptom. Flera typer av kontakter har kunnat lösas genom mer digitala arbetssätt, men verksamheterna ser att det exempelvis finns en risk att öppenvårdsinsatser kommer behöva pågå längre än vad annars hade varit fallet. Även andra anpassningar än till digitala lösningar har gjorts, exempelvis har gruppverksamheter övergått till enskilda kontakter och det har skapats platser i beredskap för smittade boende och hemlösa.

Den sammantagna bedömningen av situationen är att följsamhet till rekommendationerna gjort att personer med behov av stöd i viss utsträckning undvikit att ta kontakt, hållits isolerade eller inte uppmärksammats av traditionella upptäckargrupper.

Socialstyrelsen kom i januari 2021 med rapporten *Effekter av covid-19 på anmälningar gällande barn till socialtjänsten* där man tagit del av utvecklingen i ett antal kommuner och stadsdelar. Många beskrivningar i rapporten stämmer väl med erfarenheterna från Örebro kommun. Man ser en viss ökning av antalet orosanmälningar gällande barn, men ökningen kopplas mer till en ökad anmälningsbenägenhet och lägre tolerans i samhället för barn som far illa. Nationellt och lokalt sågs i våras en ökning av orosanmälningar angående barn som hållits hemma från skolan. Socialstyrelsen beskriver dock att kommunerna erfar att tydligt pandemirelaterade utmaningar i familjer framförallt berört familjer som redan tidigare fanns i sociala svårigheter. Precis som i Örebro beskriver Socialstyrelsen att man generellt lyckats upprätthålla arbetet med att ta emot anmälningar, göra förhandsbedömningar och fatta nödvändiga beslut.

2.3 Förväntad utveckling

Under flera år har verksamheterna löpande försökt identifiera och komma med förslag på utveckling och utökning av verksamhet som kan bedrivas i kommunal regi med samma kvalitet som hos externa utförare, men till en lägre kostnad. Socialnämnden har årligen beslutat om sådana förändringar eller utökningar av verksamhet. För att underlätta ett fortsatt sådant utvecklingsarbete är det viktigt med en långsiktig inriktning för och ambitionsnivå med individ- och familjeomsorgen, samt målsättningar för exempelvis vilken typ av verksamheter som ska bedrivas i egen regi och hur stor andel av insatsbehovet dessa ska omfatta.

Verksamheterna bedömer att inflödet av ärenden kommer vara fortsatt högt, och sannolikt än högre som en konsekvens av isolering och påfrestningar under coronapandemin. Samtidigt har komplexiteten i ärenden generellt blivit större de senaste åren, och utvecklingen förväntas fortsätta. Ökad komplexitet innebär ofta längre och mer omfattande insatser. Den stora utmaningen framåt är att hantera ett ökat behov med mindre ekonomiska resurser.

Frågor om gränsdragningar mellan verksamheters ansvar, inom kommunen och i relation till andra aktörer, är fortsatt utmanande. Kommunens ekonomiska situation skapar risk för övervältring av kostnader, exempelvis boendeinsatser till personer med funktionsnedsättning som i väntan på LSS-insats ges stöd av Socialnämnden inom ramen för nämndens yttersta ansvar för medborgarna.

I och med den förändrade förvaltningsorganisationen, behöver ärendeflödet över förvaltningsgränserna men inom nämnden, säkerställas. I nuvarande organisation riskerar annars nya mellanrum och gränser skapas, som kan motverka enkla processer för medborgarna.

Verksamheterna förväntar sig att den översyn av kommunens nämnder och förvaltningar som pågår kommer påverka såväl Socialnämnden som nuvarande förvaltningsstruktur.

Regeringen har föreslagit justeringar i bland annat SoL, LVU och Skollagen i syfte att stärka barnrättsperspektivet när skyddat boende är aktuellt utifrån våld i nära relation. Förslagen innebär också att skyddat boende blir en placeringsform enligt SoL och att barn kan omedelbart placeras där tillsammans med en vårdnadshavare, även mot den andre vårdnadshavarens vilja. Verksamheten kan se att förändringarna sannolikt kommer öka resursåtgången för handläggning vid placering, jämfört med idag. Förändringarna föreslås träda i kraft 1 januari 2022.

Regeringen har under året även startat flera nya utredningar med koppling till barnrätt och socialtjänstens och rättsväsendets möjligheter att tillse att barnets rätt sätts i första rummet. Det rör olika familjerättsliga frågor, men rör också barn som upplevt våld i hemmet. Socialstyrelsen har exempelvis fått i uppdrag att ta fram lagförslag för hur socialtjänsten på ett mer ändamålsenligt sätt ska kunna ge stöd till barn även när vårdnadshavarna motsätter sig det.

I augusti mottog Regeringen slutbetänkandet *Hållbar socialtjänst – En ny socialtjänstlag* (SOU 2020:47). Utredaren sammanfattar utredningens förslag i följande punkter:

- Ökat fokus på förebyggande arbete och en lätt tillgänglig socialtjänst
- En mer socialt inriktad samhällsplanering och stadsutveckling där socialtjänstens kunskaper tas till vara
- Planering av insatser till enskilda
- En kunskapsbaserad socialtjänst
- Insatser utan föregående behovsprövning

Betänkandet är på remiss och Örebro kommun är i processen att lämna synpunkter. Örebro kommun behöver fortsatt följa processen med ny lagstiftning och i den långsiktiga planeringen av organisation och resursfördelning ta hänsyn till de av utredningens intentioner som kan väntas bli verklighet.

Behovet av en översyn av huvudmannaskapet för missbruksvården, när den aktuella kunskapen mer och mer flyttas till sjukdomstillstånd och läkemedelsbehandling, har nationellt påtalats under en längre tid. Regeringen har tillsatt en utredning för att se över hur insatser för personer med samsjuklighet med missbruk och beroende och annan psykiatrisk diagnos kan ske mer samordnat. Utredaren ska bland annat föreslå hur ansvaret kan samlas hos en huvudman, vilket kan påverka det kommunala uppdraget inom Socialnämndens område.

3. Sammanfattande iakttagelser

Nedan sammanfattas nämndens bidrag till utveckling inom de sex målområdena. Nämnden redovisar de viktigaste Positiva iakttagelser och Förbättringsområden som finns inom varje målområde.

Målområden	Positiva iakttagelser	Förbättringsområden
Örebro i sin fulla kraft	-Nämnden har utökat de interna insatserna för sårbara grupper och grupper i risk för utanförskap.	-Nämnden ser behov av att strukturer för systematisk samverkan med interna och externa aktörer tydliggörs.
Lärande, utbildning och arbete genom hela livet i Örebro	-Samverkansformer med FUFAs utvecklas för att ge unga med omfattande insatser bättre förutsättning att etablera sig i skola/sysselsättning.	-Ett bättre gemensamt arbete för lärande, utbildning och arbete genom hela livet kräver mer systematik i samverkan.
Ett tryggt och gott liv för alla i Örebro	-Föräldrastödsarbete genom tidiga insatser intresserar medborgarna allt mer. -Förutsättningarna för samverkan, och därmed en enklare process för medborgaren, har förbättrats genom förändringen av förvaltningsorganisationen. -Flera utvecklingsarbeten pågår för att förbättra förutsättningarna för ett gott stöd till enskilda som behöver samordnade insatser från flera olika aktörer.	-Flera verksamheter inom det interna utförandet har kö, vilket leder till prioritering av insatser beviljade genom biståndsbeslut. -Nämnden behöver säkerställa att tid och ekonomi finns för att hjälpa de kommuninnevånare som själva saknar förmåga att ta emot och omvandla stöd till en varaktig förändring, och där kommunen har en skyldighet att agera för skydd av den enskildes eller barns hälsa och utveckling.
Örebro skapar livsmiljöer för god livskvalitet	-För att vara del av en välfungerande kommunal välfärd, och därmed bidra till målområdet, arbetar verksamheterna löpande med att säkerställa bla rättssäkerhet och ett gott bemötande. -Hemmaplanslösningar söks i allt fler typer av ärenden.	-Socialnämnden ser att tydliga strukturer saknas för att i tidigt skede säkerställa nämndens bidrag till strategisk stadsplanering av exempelvis nya bostadsområden och utveckling av offentlig miljö.

Målområden	Positiva iakttagelser	Förbättringsområden
<p>Ett klimatpositivt Örebro med friska ekosystem och god biologisk mångfald</p>	<p>-Verksamheterna använder allt mer digital teknik, bla för att minimera resande.</p>	<p>-De analyser som åtaganden inom målområdet kräver har ännu inte genomförts.</p>
<p>Hållbara och resurseffektiva Örebro</p>	<p>-Verksamheterna har jobbat intensivt med effektiviseringsåtgärderna i VP, trots hantering av coronapandemin.</p> <p>-Digitaliseringsarbetet och möjligheten att jobba hemifrån har i flera verksamheter haft positiva effekter på vissa aspekter av arbetsmiljön.</p> <p>-Det genomsnittliga antalet dygn i insats är kortare 2020 än 2019.</p> <p>-Färre personer i genomsnitt per dygn har extern insats 2020 jämfört med 2019 och 2018.</p>	<p>-Nämndens har inte en ekonomi balans vid årets slut varför arbete med effektiviseringar behöver fortsätta.</p> <p>-Höga kostnader för extern vård och behandling gör att nämnden bör undersöka vilka behov som i första hand kan och bör tillgodoses internt.</p> <p>-Corona-restriktioner och hemarbete innebär stora utmaningar i att upprätthålla en god fysisk och psykosocial arbetsmiljö.</p>

4. Nämndens bidrag till utveckling inom Kommunfullmäktiges mål.

Socialnämnden har ansvar för att inom sitt verksamhetsområde

- säkerställa att verksamhetsuppdraget enligt nämndreglementet utförs,
- bidra till utveckling inom Kommunfullmäktiges mål i Övergripande strategier och budget (ÖSB),
- arbeta med en systematisk verksamhetsutveckling av kommunens verksamhet och
- upprätthålla god ekonomisk hushållning.

Detta ska utföras i enlighet med den politiska ambitionen och de principer som ÖSB förmedlar. God ekonomisk hushållning säkerställs huvudsakligen i verksamhetsuppdraget och uppnås om nämnden utför sin verksamhet väl, kan betala för den och inte skjuter över betalningsansvaret på framtiden. För att uppnå god ekonomisk hushållning krävs också en god planering av varje nämnds resurser.

Nämndernas uppföljning är fokuserad på avvikelserapportering, vilket är i linje med den tillitsstyrning som kommunen tillämpar. Beskrivningar av goda resultat hålls korta eller utelämnas för att ge utrymme för att beskriva de områden där ytterligare förbättringar bör ske.

I kapitel 4 sammanfattas uppföljningen av effekterna av nämndernas arbete för att bidra till utveckling inom Kommunfullmäktiges målområden. Inom varje målområde redogör nämnden för:

- en sammanfattande analys av målområdet utifrån nämndens bidrag till utvecklingen inom Kommunfullmäktiges mål, egna nämndmål samt inriktningar. Analysen har sin utgångspunkt i medborgarperspektivet och framhåller vilka effekter medborgarna kan förvänta sig, och vilka orsaker vi ser till att vi inte når önskade resultat där så är fallet. Här beskrivs också planerad och önskad utveckling
- en kort lista av de viktigaste Positiva iakttagelser och Förbättringsområden inom målområdet.
- utfall för indikatorer. Indikatorerna ska signalera i vilken utsträckning nämnden bidrar till målinriktad utveckling och ett säkrat verksamhetsuppdrag.

Inom varje kommunfullmäktigemål eller kluster av mål ger nämnden en kort beskrivning av utvecklingen inom Kommunfullmäktiges mål och inriktningar. Nämnden har i verksamhetsplanen sorterat in respektive kommunfullmäktigemål enligt något av följande tre alternativ:

- Att nämnden beskriver vad nämnden ska uppnå genom en insats (utifrån Kommunfullmäktiges mål och inriktningar) som kommer leda till önskvärd utveckling (ett eller flera åtaganden).
- Att nämnden beskriver hur nämnden bidrar till utveckling genom sitt arbete med grunduppdrag och redan etablerade arbetsätt.
- Att nämnden beskriver varför målet inte bedöms som relevant för nämnden.

4.1 Målområde 1 Örebro i sin fulla kraft

4.1.1 Sammanfattande analys av bidraget till utveckling inom målområde 1

I Socialnämndens arbete med grunduppdrag och redan etablerade arbetssätt ges stöd för att kompensera för konsekvenser som olikheter i livsvillkor kan innebära. Genom Socialtjänstlagen är uppdraget att bidra till att målgrupperna får bättre förutsättningar att aktivt delta i samhällslivet, för att exempelvis bryta isolering och stärka gemenskapen med andra. I det arbetet är det en förutsättning att upprätthålla och utveckla en god samverkan med såväl civila samhällets aktörer som näringslivet och andra offentliga aktörer.

Genom de i Verksamhetsplanen beslutade åtgärder för en ekonomi i balans utökar nämnden sitt interna utförande av insatser. Utökningarna har ett särskilt fokus på sårbara grupper och grupper i risk för socialt utanförskap, och därmed utökar nämnden sitt bidrag till jämlika förutsättningar. I internt utförande av insatser har nämnden god insyn i genomförande och kvalitet.

Positiva iakttagelser	Förbättringsområden
<ul style="list-style-type: none"> Nämnden har utökat de interna insatserna för sårbara grupper och grupper i risk för utanförskap. 	<ul style="list-style-type: none"> Nämnden ser behov av att strukturer för systematisk samverkan med interna och externa aktörer tydliggörs.

4.1.2 Beskrivning av bidrag till Kommunfullmäktiges mål

KOMMUNFULLMÄKTIGEMÅL

I Örebro kommun ska skillnaderna i livsvillkor och förutsättningar mellan kön, socioekonomisk ställning, funktionsnedsättning och geografiska skillnader minska

Nämnden bidrar till utveckling genom sitt arbete med grunduppdrag och redan etablerade arbetssätt. De flesta av nämndens verksamheter syftar till att kompensera för konsekvenser som olikheter i livsvillkor kan innebära. Nämnden gör regelbundet jämställdhetsanalyser för att framförallt säkerställa en jämställd myndighetsutövning.

KOMMUNFULLMÄKTIGEMÅL

Örebro kommun ska förbättra förutsättningarna för medborgarna att påverka sin framtid och vårt demokratiska samhälle

Nämnden bidrar till utveckling genom sitt arbete med grunduppdrag och redan etablerade arbetssätt. Genom att kompensera för konsekvenser som olikheter i livsvillkor kan innebära, bidrar nämnden till att målgrupperna får bättre förutsättningar att aktivt delta i samhällslivet.

KOMMUNFULLMÄKTIGEMÅL

Örebro kommun ska stärka förutsättningarna för en samverkan med civilsamhället, näringslivet och andra offentliga aktörer

Nämnden bedömer att målet inte varit relevant för Socialnämnden under 2020. Förutsättningar för samverkan behöver säkerställas samlat på program- eller KS-nivå.

KOMMUNFULLMÄKTIGEMÅL

Kultur- och fritidslivet ska vara tillgängligt för alla

Nämnden bidrar till utveckling genom sitt arbete med grunduppdrag och redan etablerade arbetssätt. Genom att kompensera för konsekvenser som olikheter i livsvillkor kan innebära, bidrar nämnden till att personer med insats från nämnden får bättre förutsättningar att aktivt delta i samhällslivet, bland annat genom att stödja till kultur- och fritidsaktiviteter.

4.2 Målområde 2 Lärande, utbildning och arbete genom hela livet i Örebro

4.2.1 Sammanfattande analys av bidraget till utveckling inom målområde 2

I Socialnämndens arbete med grunduppdrag och redan etablerade arbetssätt är ett viktigt uppdrag att bidra till att barn och ungdomar har en fungerande skolgång, som i sin tur ökar förutsättningarna att få ett arbete som vuxen. Likaså är sysselsättning och vägar till egen försörjning för vuxna, en viktig aspekt för ett fungerande vardagsliv och framtidstro.

Väl fungerande strukturer för samverkan i såväl individärenden som strategiska frågor är nödvändig för en hög effektivitet i det sociala förändringsarbetet. Kommunens strukturer för samverkan behöver utvecklas och positiva steg har under året tagits tillsammans med FUFA. Genom den nya förvaltningsorganisationen har Socialnämndens verksamheter nya förutsättningar till samverkan med kommunens övriga socialtjänst.

Positiva iakttagelser	Förbättringsområden
<ul style="list-style-type: none"> Samverkansformer med FUFA utvecklas för att ge unga med omfattande insatser bättre förutsättning att etablera sig i skola/sysselsättning. 	<ul style="list-style-type: none"> Ett bättre gemensamt arbete för lärande, utbildning och arbete genom hela livet kräver mer systematik i samverkan.

4.2.2 Beskrivning av bidrag till Kommunfullmäktiges mål

KOMMUNFULLMÄKTIGEMÅL

Utbildning i Örebro ska bedrivas i en trygg lärandemiljö som stimulerar barn och elever till att utveckla sina förmågor, uppnå kunskapskraven samt nå sin fulla potential

Nämnden bidrar till utveckling genom sitt arbete med grunduppdrag och redan etablerade arbetssätt. Genom samverkan finns nämnden tillgänglig för förebyggande insatser för elev- och föräldragrupper där skolan uppfattar risksituationer på gruppnivå. På individnivå bidrar nämnden med möjligheter till stöd och behandling utifrån barns behov och föräldrars förmåga, på initiativ av familjen eller skolan. Ett av de viktigaste syftena med nämndens arbete för barn, ungdomar och deras föräldrar är att bidra till måluppfyllelse i skolan. Samverkan mellan Socialnämndens verksamheter och aktörer inom skolområdet behöver utvecklas, vilket bland annat pågår genom TABB (Tillsammans för alla barns bästa).

KOMMUNFULLMÄKTIGEMÅL

Örebro kommuns näringslivsarbete ska bidra till långsiktig hållbar utveckling genom stärkt konkurrenskraft och goda förutsättningar för fler företag som skapar arbete till en växande befolkning

Nämnden bidrar till utveckling genom sitt arbete med grunduppdrag och redan etablerade arbetssätt. Detta sker genom att bidra till en välfungerande kommunal välfärd.

KOMMUNFULLMÄKTIGEMÅL

Örebro kommuns arbetsmarknadsinsatser ska i högre grad leda till egen försörjning för medborgare som idag står utan för arbetsmarknaden

Nämndens åtagande: Utöka den strategiska samverkan med Förvaltningen för utbildning, försörjning och arbete, med fokus på unga vuxna i behov av stöd för att etablera studier, sysselsättning och arbete.

Genom uppdraget att erbjuda stöd till enskilda med missbruksproblematik möter Socialnämnden många medborgare som står relativt långt från arbetsmarknaden. Även vuxna personer utan missbruksproblematik, men som av andra orsaker befinner sig i utanförskap, kan behöva Socialnämndens stöd. Många av dessa är unga vuxna som inte slutfört gymnasiet. För att göra det enklare för dessa att nå till kommunens verksamheter för vuxenutbildning och arbetsmarknadsåtgärder behöver såväl den strategiska som den operativa samverkan utvecklas med Förvaltningen för utbildning, försörjning och arbete.

Uppföljning: Under året har myndighetsverksamheten etablerat ett samarbete med FUFAs verksamhet Ung Arena och Virginska gymnasiet. Målet är att på ett bättre sätt stödja unga som ska tillbaka i skola/sysselsättning i Örebro, efter en insats där ordinär skola i Örebro inte varit ett inslag. Under vintern testas ett nytt och gemensamt arbetssätt med tydlig struktur för ungdomen under planering för lämplig skola/sysselsättning.

4.3 Målområde 3 Ett tryggt och gott liv för alla i Örebro

4.3.1 Sammanfattande analys av bidraget till utveckling inom målområde 3

Socialnämnden bidrar genom sitt grunduppdrag och redan etablerade arbetssätt till många aspekter inom målområdet.

Såväl medarbetare som nämndens målgrupper har under pandemin ökat sin vana att använda digitala hjälpmedel för kommunikation, vilket bidragit till ökad flexibilitet och nya möjligheter att undersöka effektivisering av vissa arbetsprocesser.

De **förebyggande verksamheterna** utvecklas löpande utifrån tillgängliga ekonomiska resurser. Arbetet med att hitta nya samverkansstrukturer i den nya förvaltningsorganisationen pågår.

Föräldrastödsverksamheten har under de senaste två åren fördubblat antalet kontakter för rådgivande samtal och fältgruppen tar fler individuella kontakter utifrån unga som befinner sig i riskmiljöer. Verksamheten har under året haft kö till föräldrastödsutbildningar. Förutom Connect och Trygga föräldrar startas nu programmet ABC i ett etableringsprojekt tillsammans med Region Örebro län.

Intresset för olika former av föräldrastöd ökar. Samtidigt gör graden av komplexitet i familjerna att de rådgivande samtal, och stöd i övrigt som kan ges utan biståndsbeslut, inte alltid räcker trots att familjen har en hög grad av motivation.

Förebyggande enheten representerar Socialnämndens verksamheter i det regionala projektet TABB, Tillsammans för alla barns bästa, tillsammans med Västra Engelbrektskolan. Projektet är på väg in i en mer aktiv fas, även om takten varit långsammare än planerat på grund av pandemin.

Under året har de förebyggande verksamheterna tagit ytterligare digitaliseringssteg för att exempelvis möjliggöra informationsinsatser och kunskapsspridning på distans, genom webinarium, informationsfilmer etc. Även möjligheterna för enskilda barn, ungdomar och unga föräldrar att ta kontakt utifrån sina förutsättningar och vanor, exempelvis via chatt eller liknande, behöver utvecklas.

I **Myndighetsverksamhetens** uppdrag och arbetssätt ligger att utreda och bedöma barn, unga och vuxnas behov av stöd från nämnden. Det är en stor utmaning att inte tilldelade budgetmedel täcker kostnaderna för de biståndsbedömda insatser som örebroare har laglig rätt till för att få sina behov tillgodosedda. En högre andel insatser i nämndens egen regi ger större möjligheter till insyn, tillgänglighet och långsiktighet.

När interna eller externa insatser i form av stöd och eller behandling genomförs kompenseras detta till viss mån för konsekvenser som olikheter i livsvillkor kan innebära. Den aggregerade uppföljningen av insatser och utförare behöver utvecklas, bland annat genom en mer likvärdig uppföljning oavsett om insatsen sker i egen regi eller genom externt köp.

Nämndens interna utförarverksamheter utvecklas löpande. Under 2020 har ett nytt HVB, Athena, etablerats i samverkan med Funktionsstödsnämnden, och Maria Ungdom har startat sin verksamhet i samverkan med Region Örebro län. HVB Multi har utökats med fyra platser för akut- och utredningsplaceringar. Inom öppenvård vuxna har en ökning skett och en gruppbehandling med KBT-inriktning startades under hösten som komplement till den 12-stegsbehandling som finns.

Även mindre omfattande justeringar i verksamheter och arbetssätt genomförs löpande i syfte att bedriva en effektiv verksamhet med hög kvalitet för de barn, ungdomar och vuxna som får stöd från nämnden. Inom utförarverksamheterna för ungdomar har goda effekter exempelvis nåtts av lokalbyte, som skapat nya arenor för samverkan och samordning.

Behovet av och insatser i form av **öppenvård** har ökat de senaste åren. Exempelvis har antalet personer hos *Behandlingsgruppen* inom Öppenvård Vuxna ökat med en tredjedel sedan 2016, och mer än fördubblats hos *Stöd och behandling barn* under samma period. Detta betyder att Örebro kommun ökat sin förmåga att möta medborgarnas behov tidigt, innan de behöver mötas av boende- och HVB-insatser. Resurserna för att utföra så pass mycket mer öppenvårdsinsatser har inte utökats i samma takt.

Vid årsskiftet fanns ca 65 ärenden i kö för en biståndsbedömd insats hos *Stöd och behandling barn*. För att säkerställa att de familjer som har störst behov får nödvändigt stöd görs löpande prioriteringar av utredningsenheterna, såväl inom kön som av nya ärenden.

Även **Centrum mot våld i nära relationer** (CMV), som framförallt utför biståndsbedömd öppenvård till vuxna personer som utsätts för våld och förtryck från närstående, har lång kö och löpande prioriteringar behöver göras. Tiden från ansökan till insats förlängs ytterligare av att det är kö för handläggning. Akuta ärenden som kräver insats i skyddat boende handläggs och verkställs dock som regel samma dag. Nämnden beslutade under våren 2020 att utöka resursen inom CMV för stöd till våldsutövare,

vilket även innebär viss resursförstärkning i stödet till våldsutsatta. Inför 2021 flyttas CMV till Öppenvård vuxna, vilket förväntas underlätta fortsatt utveckling av samverkan och därmed effektivisera stödet.

Nämndens fortgående **utvecklingsarbetet rörande våld i nära relationer** har exempelvis lett till en fördjupad samverkan med såväl Kvinnohuset i Örebro som Öbo för att säkerställa boende för våldsutsatta på kort och lång sikt. Förutom kötiden för insats i öppenvård ser verksamheten stora utmaningar i att tillgodose barns behov i en familjesituation där det finns information om olika typer av våld. En del av detta är svårigheten att säkerställa rätten till skolgång och tillgång till barnomsorg för barn och ungdomar som bor på skyddat boende.

Åtagandet kvarstår, att initiera ett kommunövergripande arbete för att tillsammans och strategiskt förebygga våld i nära relation och våld mot barn.

Inom **ungdomsverksamheterna** ses en allt mer komplex problematik med större inslag av ungdomar som är en del av en organiserad brottslighet som riskerar övergå i livsstilskriminalitet. Verksamheterna har en nära samverkan med bland annat polisen, men uppfattar att de praktiska och juridiska möjligheter som nämnden förfogar över inte räcker för att förändra situationen för de mest kriminellt etablerade ungdomarna.

För alla målgrupper behöver nämnden säkerställa att tid och ekonomi finns för att hjälpa de kommuninnevånare som själva saknar förmåga att ta emot och omvandla stöd till en varaktig förändring, och där kommunen har en skyldighet att agera för skydd av den enskildes eller barns hälsa och utveckling. För att frigöra sådana resurser behöver även andra kommunala verksamheter på ett så enkelt sätt som möjligt tillhandahålla stöd till de som vill och behöver kommunens stöd, och som själva har förmåga att ta emot detta. Det kan också vara aktuellt för nämnden att tydliggöra riktlinjer för bistånd enligt Socialtjänstlagen. En sådan riktlinje kan också beskriva vilket ansvar den enskilde själv ska ta, vilket ansvar som åvilar andra kommunala, regionala och statliga verksamheter, och vilket ansvar som är Socialnämndens.

Förutsättningarna för samverkan mellan Socialnämndens verksamheter och kommunens övriga socialtjänst i så väl myndighetsutövning som utförande av insatser, har förbättrats genom beslut om förändrad förvaltningsorganisation. Förändringsarbetet avseende såväl kultur som struktur har påbörjats men bedömningen är att arbetet behöver betraktas som långsiktigt. Samverkan som involverar Socialnämndens förebyggande område är som regel styrd av att aktörer initierar samarbete när ett behov är identifierat i dennes verksamhet, strukturer för systematisk samverkan saknas.

Att bedriva ett **systematiskt kvalitetsarbete** är viktigt för tjänstemannaorganisationen, för att säkra verksamheternas kvalitet och tidigt identifiera utmaningar och utvecklingsbehov. Årets kvalitetsberättelse lyfter fram de utmaningar som finns i att upprätthålla systematik i kvalitetsarbetet, och ger underlag för fortsatt arbete med att säkra dessa processer.

Positiva iakttagelser	Förbättringsområden
<ul style="list-style-type: none"> Föräldrastödsarbete genom tidiga insatser intresserar medborgarna allt mer. Förutsättningarna för samverkan, och därmed en enklare process för medborgaren, har förbättrats genom förändringen av förvaltningsorganisationen. Flera utvecklingsarbeten pågår för att förbättra förutsättningarna för ett gott stöd till enskilda som behöver samordnade insatser från flera olika aktörer. 	<ul style="list-style-type: none"> Flera verksamheter inom det interna utförandet har kö, vilket leder till prioritering av insatser beviljade genom biståndsbeslut. Nämnden behöver säkerställa att tid och ekonomi finns för att hjälpa de kommuninnevånare som själva saknar förmåga att ta emot och omvandla stöd till en varaktig förändring, och där kommunen har en skyldighet att agera för skydd av den enskildes eller barns hälsa och utveckling.

Utfall för indikatorer

Indikatorer inom målområde 3	Utfall 2018	Utfall 2019	Utfall 2020	Målvärde 2020
Andel av nämndens kostnader för eget utförande som gått till förebyggande verksamhet	10,7 %	9,7 %	8,7 %	8,6 %
Antal insatser i skyddat boende	117	107	128	--
Andel avslutade insatser där målen i genomförandeplanen uppnåts.	--	--	Mätas	--
Kommentarer till indikatorernas utfall				
<p><i>Andelen förebyggande verksamhet</i> avser de av nämndens verksamheter som ingår i KSF avdelning för stödjande och förebyggande arbete. Utfall 2019 är uppdaterad med samma organisation som 2020. Andelen minskar i och med utökningen av eget utförande med Athena-gruppen och korttidsplatser på Multigruppen. Den totala kostnaden för förebyggande verksamhet är 25,2 mnkr 2020 och har minskat med 1,0 mnkr jämfört med 2019.</p>				
<p><i>Antalet insatser i skyddat boende</i> – i siffran finns också andra typer av skyddat boende än pga våld i nära relation, tex vittnesskydd i samarbete med polisen. Dessa kan inte helt separeras i verksamhetssystemet. Ett antal ärenden, med extra stort skyddsbehov, kodas ibland som annan insats och saknas därför. Mättet ger stöd för att följa utvecklingen över tid.</p>				
<p><i>Andel avslutade insatser där målen i genomförandeplanen uppnåts</i> följs genom en enkät som handläggaren ska besvara när en placering avslutas. Det är fortsatt utmanande för verksamheterna att få upp svarsfrekvensen till en acceptabel nivå.</p> <p>Av de inkomna enkätsvaren kan utläsas att målen nåts i 48% av insatserna. Det finns många orsaker till att insatser avslutas utan att målen nåts. Ofta handlar det om att individens behov kan ha förändrats eller förståelse för behovet fördjupats, vilket gör att en annan insats eller utförare bedöms passa bättre. Inte helt sällan avbryter den enskilde eller vårdnadshavaren en frivillig insats innan utföraren eller handläggare bedömer att målen är uppnådda.</p>				

4.3.2 Beskrivning av bidrag till Kommunfullmäktiges mål

KOMMUNFULLMÄKTIGEMÅL

Samverkan mellan verksamheter och aktörer i arbetet med stöd, vård och service utgår från individens behov och förutsättningar genom hela vårdkedjan

Nämndens åtagande: Utveckla samverkan för att säkerställa rätt och effektivt stöd till barn, unga och vuxna som är beroende av beslut och insatser från flera aktörer.

Samverkan med andra aktörer är central i allt individriktat arbete inom nämndens ansvarsområde. Det är bara genom samverkan med andra som nämndens målgrupper kan nå sin fulla kraft. Det är nödvändigt med fortsatta diskussioner med såväl andra kommunala verksamheter som Region Örebro län för att säkerställa rätt och effektivt stöd. Detta påverkas bland annat av hur kommunen valt att organisera sin verksamhet. Idag genomförs ibland insatser av en viss part utifrån hur välfärden är organiserad istället för att utgångspunkten är individens behov av stöd.

Generellt behöver samverkan utvecklas genom att systematik upprättas där samverkan i strategiska frågor kan möjliggöra konstruktivt samarbete kring individer. Den nya förvaltningsstrukturen förväntas förenkla detta.

Uppföljning: De myndighetsutövande verksamheterna arbetar för att utveckla befintliga och skapa nya strukturer för samverkan på individnivå tillsammans med Myndighetsverksamheten SOU. Genom detta tydliggörs gränsdragningsfrågor utifrån

uppdrag och lagstiftning. Kunskap om möjligheter och hinder ger förutsättningar för ett gemensamt utvecklingsarbete. En samlad myndighetsutövning inom socialtjänstområdet har exempelvis också lett till tydligare bidrag i samverkan med Region Örebro län kring målgrupper med komplex problematik.

KOMMUNFULLMÄKTIGEMÅL

Välfärdens alla verksamheter jobbar med främjande insatser och förebyggande arbete

Nämnden bidrar till utveckling genom sitt arbete med grunduppdrag och redan etablerade arbetsätt. Nämndens främjande och förebyggande verksamheter utvecklas löpande utifrån tillgängliga ekonomiska resurser.

Utvecklingen följs genom uppföljning av hur stor andel av nämndens kostnader för eget utförande som gått till förebyggande verksamhet. Se indikator.

KOMMUNFULLMÄKTIGEMÅL

Örebro kommun har ett strukturerat arbete för förbättrad psykisk hälsa i de verksamheter som möter människor i behov av stöd

Nämnden bidrar till utveckling genom sitt arbete med grunduppdrag och redan etablerade arbetsätt. Genom att kompensera för konsekvenser som olikheter i livsvillkor kan innebära, bidrar nämnden till att målgrupperna får bättre förutsättningar till en god psykisk hälsa. En kommungemensam struktur för förebyggande hälsoarbete behöver utvecklas på program- eller KS-nivå.

Missbruk, beroende och våld i nära relation är betydande såväl riskfaktorer som konsekvenser av psykisk ohälsa. Nämnden har under 2020 utökat sitt utbud till missbruksguppen genom Maria Ungdom och en ny inriktning på gruppbehandling för vuxna, och justerat andra delar av verksamheten exempelvis Gnistan och Hjorten.

Individer som på olika vis berörs av våld i nära relation utgör en betydande del av nämndens ärenden. Det utvecklingsarbete som löpande bedrivs på temat skapar med tiden bättre förutsättningar till stöd.

KOMMUNFULLMÄKTIGEMÅL

Hela Örebro ska upplevas tryggare och ingen människa ska begränsas i sitt liv på grund av otrygga miljöer

Nämndens åtagande: Initiera en kommunövergripande kraftsamling för ett gemensamt och strategiskt förebyggande arbete med att motverka våld i nära relation, hedersrelaterat våld och våld mot barn.

Socialnämnden möter varje dag, utifrån ansökningar och anmälningar, barn, ungdomar och vuxna som utsatts för eller upplevt våld från närstående. I verksamheterna ser man våldets konsekvenser och hur det påverkar, inte minst barn och ungdomars, förutsättningar till goda framtida livsvillkor och att forma ett självständigt liv. Att som barn uppleva våld innebär risk för psykisk ohälsa, och dessutom en riskmiljö för gränsöverskridande beteende och ett större våldskapital som ungdom och vuxen. Nationella beräkningar säger att 10 % av alla barn upplever våld i hemmet. Det innebär över 3 000 barn och ungdomar i Örebro.

Socialnämnden erbjuder skydd, stöd, behandling och kompensatoriska insatser till de som upplevt våld. Arbetet med att förebygga våld i nära relation och våld mot barn

behöver ske i samverkan inom hela kommunkoncernen och med externa aktörer. För att samordna det kommunala arbetet är Styrgrupp för samverkan en viktig arena.

Uppföljning: Åtaganden kvarstår, initiativ har ännu inte tagits. Verksamheterna arbetar löpande med annat utvecklingsarbete kopplat till våld i nära relationer.

KOMMUNFULLMÄKTIGEMÅL

Alla barn har rätt till bra boendemiljöer och att inte leva i ekonomisk utsatthet

Nämnden bidrar till utveckling genom sitt arbete med grunduppdrag och redan etablerade arbets sätt. Boendesituationen är en viktig faktor i alla ärenden som rör barn och ungdomar, och som ibland behöver kompenseras genom insatser från nämnden.

KOMMUNFULLMÄKTIGEMÅL

Örebro ska vara narkotikafritt och konsumtionen av andra beroendeframkallande medel ska minska

Nämndens åtagande: Starta verksamheten Maria Ungdom Örebro.

Maria Ungdom Örebro startas i samlokalisering med Region Örebro län för att erbjuda hjälp till unga personer, 13 - 25 år, med alkohol- eller drogproblem genom att tillhandahålla lätt tillgänglig, effektiv, behandling och vård.

Under uppbyggnaden av den nya verksamheten krävs en nära samverkan med Region Örebro län, för att hantera de frågor som alltid uppstår i ny verksamhet och särskilt vid samlokalisering.

Uppföljning: Verksamheten startade i januari 2020. Socialnämndens tre tjänster hos Maria Ungdom är omfördelade resurser från Behandlingsgruppen ungdom och Öppenvård vuxna. Även Skolverksamheten vid Öppenvård ungdom är samlokaliserad med Maria Ungdom.

Under våren skapades strukturer för den gemensamma ledningen med regionen. Mötet mellan olika verksamhetskulturer har som förväntat varit utmanande, och kräver fortsatt ett aktivt arbete. Även strukturer för att sortera vilka ärenden som ska till Maria Ungdom respektive Socialnämndens ordinarie öppenvården har utvecklats och justerats under året.

Inflödet till Maria Ungdom påverkades framförallt under våren och sommaren av pandemin, både genom att enskilda inte ville komma på besök och genom att gymnasiets distansundervisning innebar minskade möjligheter att upptäcka målgruppen. Sedan hösten har inflödet normaliserats och förväntas öka ytterligare i takt med att verksamheten blir mer känd.

Under hösten har antalet ungdomar från övriga länskommuner ökat. I dagsläget är det bara regionens behandlare som har uppdrag att arbeta med de ungdomarna. Regionen har börjat undersöka förutsättningarna för ett tätare samarbete mellan Maria ungdom och socialtjänsten i länets övriga kommuner.

KOMMUNFULLMÄKTIGEMÅL

Örebro kommun har en nollvision mot hemlöshet

Nämndens åtagande: Fortsatt erbjuda härbärgesverksamhet, som kompletteras med korttidsplatser och stödboende, i nya lokaler.

Nämndens åtagande: Boendeverksamheterna riktade till vuxna ska fortsätta utvecklas, bland annat genom att ställa om verksamheten vid stödboendet Hjorten och utarbeta förslag på införande av service- och egenavgifter.

Socialnämnden bedriver flera verksamheter som innebär att personer som annars skulle vara hemlösa har en bostad. Verksamheterna behöver utvecklas för att än bättre stödja möjligheterna till ett liv i nykterhet och med en långsiktigt ordnad och självständig boendesituation.

Eftersom en del av målgrupperna för nämndens boendeverksamheter bedöms ha viss psykiatrisk problematik bör det finnas samverkan gällande behovsbedömning och stödinsatser.

En samlad strategi för att motverka strukturell hemlöshet behöver skapas på KS-nivå.

Uppföljning: Den långsiktiga planeringen är att nämndens verksamhet med ett personalbemannat boende för personer i aktivt missbruk, Hjorten, skall kunna flyttas till andra lokaler. Hjortens lokaler kan då användas för drogfri stödboendeverksamhet, Växthuset 2, och skyddsplatser. I avvaktan på detta provas nu att på Hjorten även erbjuda platser för kortare tids boende, tex i samband med utredning eller hemgång från institution, både till personer som försöker leva drogfritt och till personer i aktivt missbruk.

Framtagande av förslag till egenavgift för stöd och tillsyn vid korta boendeinsatser är klart och beslut har fattats i Kommunfullmäktige om fastställande av dessa. En arbetsordning för administrering av avgifterna håller på att arbetas fram på administrativa enheten.

Arbetet måste också fortsätta med att hitta alternativa boendelösningar istället för personalbemannade boenden, genom exempelvis olika typer av övergångsbostäder, för personer i fortgående missbruk.

4.4 Målområde 4 Örebro skapar livsmiljöer för god livskvalitet

4.4.1 Sammanfattande analys av bidraget till utveckling inom målområde 4

Socialnämnden medverkar till utvecklingen inom målområdet bland annat genom att i grunduppdrag och etablerade arbetssätt bidra till en välfungerande kommunal välfärd. Nämndens verksamheter arbetar för att kompensera för konsekvenser som olikheter i livsvillkor och livsmiljöer kan innebära.

Såväl nämndens utbud som verksamheternas tillgänglighet och bemötande påverkar uppfattningen om den kommunala välfärden. Förutom att arbeta för att ha strukturer för en hög nivå på administrativ service, stödjs måluppfyllelsen av exempelvis olika typer av regionala och nationella nätverk och forskningssamarbeten.

Positiva iakttagelser	Förbättringsområden
<ul style="list-style-type: none"> För att vara del av en välfungerande kommunal välfärd, och därmed bidra till målområdet, arbetar verksamheterna löpande med att säkerställa bla rättssäkerhet och ett gott bemötande. Hemmaplanslösningar söks i allt fler typer av ärenden. 	<ul style="list-style-type: none"> Socialnämnden ser att tydliga strukturer saknas för att i tidigt skede säkerställa nämndens bidrag till strategisk stadsplanering av exempelvis nya bostadsområden och utveckling av offentlig miljö.

4.4.2 Beskrivning av bidrag till Kommunfullmäktiges mål

KOMMUNFULLMÄKTIGEMÅL

Örebro kommuns boende- och livsmiljöer ska vara hälsosamma, trygga, säkra och skapa förutsättningar för jämlika uppväxtvillkor samt möjliggöra för kommuns invånare att leva ett gott liv oavsett var man bor

Nämnden bidrar till utveckling genom sitt arbete med grunduppdrag och redan etablerade arbetssätt. Detta sker genom att exempelvis kompensera för konsekvenser som olikheter i livsvillkor kan innebära, och stödja föräldrar att skapa en gynnsam boende- och uppväxtmiljö för barn.

Målet stöds ytterligare när nämnden utvecklar arbetet med hemmaplanslösningar och att ge insatser i individernas närmiljö.

KOMMUNFULLMÄKTIGEMÅL

Örebro ska vara en sammanhållen stad med stadsdelar som kompletterar varandra och där vi aktivt arbetar för att minska barriärer

Nämnden bedömer att målet inte är relevant för Socialnämnden under 2020. Kommunens arbete med planering av stadens fysiska utveckling bedrivs i andra nämnder.

KOMMUNFULLMÄKTIGEMÅL

I ett växande Örebro motsvarar bostadsbyggandet, verksamheter och samhällsfastigheter befolkningsökningen och näringslivets behov

Nämnden bedömer att målet inte är relevant för Socialnämnden under 2020. Kommunens arbete med planering av stadens fysiska utveckling bedrivs i andra nämnder.

KOMMUNFULLMÄKTIGEMÅL

Örebro kommun upplevs som en attraktiv plats som lockar allt fler med efterfrågad kompetens

Nämnden bidrar till utveckling genom sitt arbete med grunduppdrag och redan etablerade arbetssätt. Detta sker genom att bidra till en välfungerande kommunal välfärd.

KOMMUNFULLMÄKTIGEMÅL

Fortsätta utveckla och genomföra insatser för att underlätta för ett hållbart resande med klimatsmarta, utrymmessnåla och kapacitetsstarka trafikslag

Nämnden bidrar till utveckling genom sitt arbete med grunduppdrag och redan etablerade arbetssätt. Detta sker främst genom att följa Rutin för verksamheternas fordon som reglerar när cykel, kollektiva färdmedel och bil ska användas.

KOMMUNFULLMÄKTIGEMÅL

Örebro ska präglas av platser som främjar skapande, rörelse, god folkhälsa och som stimulerar möten mellan människor

Nämnden bedömer att målet inte är relevant för Socialnämnden under 2020. Kommunens arbete med planering av stadens fysiska utveckling bedrivs i andra nämnder.

4.5 Målområde 5 Ett klimatpositivt Örebro med friska ekosystem och god biologisk mångfald

4.5.1 Sammanfattande analys av bidraget till utveckling inom målområde 5

Socialnämndens verksamheter som sådana kan, utifrån sin karaktär och i jämförelse med annan kommunal verksamhet, antas ha en relativt låg miljö- och klimatpåverkan. En analys av detta och bedömning av lämpliga utvecklingssteg planeras under hösten 2020. Arbetet har skjutits upp med anledning av såväl pandemihantering som behovet av att hitta former för utvecklingsarbete i de nya förvaltningsstrukturerna.

Nämndens verksamheter arbetar för att minimera sitt resande bland annat genom digital teknik. Även nämndens arbete med att utveckla och möjliggöra ytterligare insatser på hemmaplan bidrar till målet.

Positiva iakttagelser	Förbättringsområden
<ul style="list-style-type: none"> Verksamheterna använder allt mer digital teknik, bla för att minimera resande. 	<ul style="list-style-type: none"> De analyser som åtaganden inom målområdet kräver har ännu inte genomförts.

4.5.2 Beskrivning av bidrag till Kommunfullmäktiges mål

KOMMUNFULLMÄKTIGEMÅL

Örebro kommun ska arbeta för att klimatbelastningen per person i Örebro ska vara på en nivå, som om den tillämpas globalt, inte äventyrar jordens klimat

Nämndens åtagande: Skapa systematik i verksamhetens klimat- och miljöarbete.

Genom nämndens uppdrag att kompensera för konsekvenser som olikheter i livsvillkor innebär, har nämndens medarbetare och utförare potential att uppmuntra och möjliggöra en hållbar livsstil hos kommuninvånarna. Verksamheterna behöver identifiera rimliga och relevanta utvecklingssteg och göra en strategisk planering för att minska klimatbelastningen i verksamheten. För att åstadkomma detta krävs samverkan med och stöd från kommunens strategiska funktioner i klimat- och miljöfrågor.

Uppföljning: Åtagandet kvarstår. Under hösten genomföres en inventering av nuläget, som en grund för analys av relevanta utvecklingssteg.

KOMMUNFULLMÄKTIGEMÅL

Örebro kommun ska fortsätta öka tillförseln av förnybar energi, utveckla energieffektiviseringsåtgärder samt öka användningen av förnybar energi med syfte att minska såväl kostnad som klimatpåverkan.

Nämnden bedömer att målet inte är relevant för Socialnämnden under 2020. Kommunens arbete med klimatsmart och effektivt energiutnyttjande bedrivs i andra nämnder.

KOMMUNFULLMÄKTIGEMÅL

Örebro kommuns vattenförekomster ska uppnå god status och dricksvattenresurserna ska vara långsiktigt tryggade

Nämnden bedömer att målet inte är relevant för Socialnämnden under 2020. Kommunens arbete med vattenfrågor bedrivs i andra nämnder.

KOMMUNFULLMÄKTIGEMÅL

Örebro kommun ska binda samman kommunens grönstruktur samt värna om och bidra till ökning av biologisk mångfald och ekosystemtjänster

Nämnden bedömer att målet inte är relevant för Socialnämnden under 2020. Kommunens arbete för biologisk mångfald mm bedrivs i andra nämnder.

KOMMUNFULLMÄKTIGEMÅL

Avfallet i Örebro kommun ska minska till mängd och farlighet samtidigt som återvinningen ska öka

Nämndens åtagande: Säkerställa system och skapa riktlinjer som främjar cirkulärt förhållningssätt och minska mängden avfall.

Nämndens verksamheter behöver ha goda förutsättningar att såväl begränsa som förbättra utsorteringen av avfall. Avfall begränsas bland annat genom strategier för inköp och beställningar, som främjar ett cirkulärt förhållningssätt.

För att ta rimliga och relevanta utvecklingssteg krävs samverkan med och stöd från kommunens strategiska funktioner i klimat- och miljöfrågor.

Uppföljning: Åtagandet kvarstår. Under hösten genomfördes egenkontroll som grund för analys inför kommande arbete med riktlinjer.

KOMMUNFULLMÄKTIGEMÅL

Örebro kommun ska arbeta för att ha miljömässig och organisatorisk motståndskraft för extrema förhållanden och ett förändrat klimat

Nämnden bidrar till utveckling genom sitt arbete med grunduppdrag och redan etablerade arbetssätt. Nämnden har genomfört planerlig risk- och sårbarhetsanalys och bland annat säkerställt tillgänglighet i händelse av telefoniavbrott genom kontinuitetsplanering.

4.6 Målområde 6 Hållbara och resurseffektiva Örebro

4.6.1 Sammanfattande analys av bidraget till utveckling inom målområde 6

Ekonomi och effektivitet

Den förändring av verkställighet inom Socialnämndens uppdrag som genomfördes 1 januari 2020 har inneburit nya möjligheter, samtidigt som många tidigare utmaningar kvarstår. Förändringsarbetet för att nyttja möjligheterna pågår. Det är utmanande att modeller och förutsättningar för resursfördelning skiljer sig åt inom de nya förvaltningsstrukturerna beroende på nämndansvar.

Socialnämndens beräknade underskott vid årets början uppgick till 30,0 mnkr till följd av stora volymökningar 2018 och 2019. Förslag på åtgärder med nettoeffekt på 17,0 mnkr har genomförts under året. På grund av Coronapandemin har uppstart förskjutits och effekterna blev därmed lägre än beräknat under 2020. (Se avsnitt 5. Analysunderlag – ekonomi) Nämndens resultat visar ett underskott på 10,9 mnkr.

Nettokostnaden har ökat med 8,9 mnkr från 2019 till 2020. Orsaken är främst lägre intäkter från Migrationsverket gällande ensamkommande barn och unga (EKB). Totalt minskade intäkterna med 19,5 mnkr. Kostnaderna minskade med 10,6 mnkr, där främst antalet medarbetare inom verksamheten för EKB minskat i takt med att antalet barn och unga blir färre.

Det genomsnittliga antalet dagar en individ var i en insats har minskat från 283 dagar under 2019 till i genomsnitt 267 dagar under 2020. Verksamheterna har arbetat aktivt för att öka genomströmningen sedan våren 2019 i de egna verksamheterna och därmed skapa utrymme för fler ärenden i syfte att minska kostnaderna för extern vård och behandling.

Årets underskott inom **köp av extern vård och behandling** på 17,0 mnkr har reducerats med cirka 5,0 mnkr till följd av tillfälligt sänkta priser på statlig institutionsplacering (SIS). Prissänkningen pågick under perioden juli till december 2020 för att underlätta för kommunerna under Corona-pandemin. Dessutom har nämnden fått ersättning för insatser till kommunplacerade flyktingar som var 7,5 mnkr högre än väntat.

Trots färre individer i insats och kortare insattider ökar kostnaderna för extern vård och behandling. **Dygnspriserna har ökat** med i genomsnitt 8,0 procent vilket är betydligt mer än ramjusteringens 2,8 procent. (Se avsnitt 5.3.4 Externa vård- och behandlingskostnader)

Nämndens **egna boenden har hög beläggning**, i genomsnitt 92 procent, trots att omsättningen på platserna ökat och ett par verksamheter haft många tomma platser i samband med uppstart eller renovering för att ställa om till ny verksamhet. När insattiderna blir kortare till följd av effektiviseringsarbete, blir omsättningen av platserna högre. Det ger då lägre beläggning eftersom alla platser inte kan vara belagda hela tiden på grund av exempelvis städning mellan ut- och inflyttning.

Öppenvården har i genomsnitt över 100 procents beläggning och det är ärenden i kö till öppenvård barn samt Centrum mot våld (CVM).

Örebro kommuns **kostnad per invånare** för individ- och familjeomsorg är fortfarande lägre än jämförbara kommuner även om skillnaden var mindre 2019. Kostnaden redovisas med ett års eftersläp i KOLADA.

Under 2020 har stadsrevisionen genomfört **en granskning av ekonomistyrning** inom programområde Social välfärd. I revisionsrapporten noteras att Socialnämnden återkommande fått uppdrag av programnämnden att anpassa sin verksamhet till budgetramen, samt lyfta förslag om förändringar i utbudet som krävs för detta. I

rapporten konstateras att Socialnämnden vidtagit och planerar för fortsatta åtgärder för att försöka nå en ekonomi i balans. Dock har varken Socialnämnden, eller andra driftsnämnder med motsvarande uppdrag från programnämnden, lyft protokollförda förslag till beslut om anpassningar i utbudet.

Medarbetare/Attraktiv arbetsgivare

I och med årets speciella situation har de digitala möjligheterna i O365 blivit tydliga och erfarenheter har gjorts för hur såväl samverkan som vissa typer av kontakter med enskilda kan effektiviseras. För handläggare och administrativ personal har uppmaningen att jobba hemifrån skyndat på de tekniska möjligheterna för detta, och förändringarna i arbetssätt har skapat en större frihet i arbetet och har haft positiva effekter på flera arbetsmiljöaspekter. Samtidigt finns stora utmaningar i att upprätthålla en god fysisk och psykosocial arbetsmiljö vid hemarbete.

Grunden för de utökade möjligheterna till att arbeta hemma är att minska risken för spridning av coronaviruset. Systematiskt arbete med riskbedömningar och kontinuitetsplanering lade grunden till det förändrade arbetssättet.

Verksamheternas utmaning i förhållande till årets digitaliseringssprång är att hitta en balans, ur såväl arbetsgivarperspektiv som i utövandet av uppdraget, mellan digitala möjligheter och fysiska mellanmänniska möten.

Bedömningen är att den systematik som de senaste åren byggts upp kring rekrytering, introduktion, kompetensutveckling och arbetsmiljöarbete i övrigt löper på.

Såväl korttidssjukfrånvaro som andelen sjukfrånvaro i procent av arbetstiden var för nämnden som helhet under 2020 något högre än normalt; 7,2 % jämfört med 5,8 % 2019 och 5,6 % 2018. Sjukfrånvaron varierade relativt mycket mellan nämndens delar (Förebyggande; 5,4%, Myndighetsverksamheten; 5,4%, Eget utförande; 9,4%). Örebro kommun totalt hade under 2020 en sjukfrånvaro på 7,0 %. Övertid och fyllnadstid har inte ökat. Däremot syns ett antal fler visstidsanställda årsarbetare än 2019, vilket varit nödvändigt för att hantera frånvaro i verksamheter som måste ha personal på plats.

Digitalisering i övrigt

Flera av de aktiviteter och projekt med digitala förtecken som varit aktuella under flera år börjar närma sig verklighet. Utvecklingsstegen bidrar till ökad rättssäkerhet och effektivitet genom frigjord tid.

Sedan hösten 2020 signeras nämndprotokoll innehållande sekretessuppgifter digitalt. Socialjouren handlägger sedan sommaren ordförandebeslut digitalt, vilket innebär en högre servicenivå till så väl intern ordförande i beredskap, som till de länskommuner som har avtal med nämnden om jourverksamhet. Under våren 2021 kommer samtliga ordförandebeslut skickas för digitalt signerande.

En justering i processen för sammanställning av handlingar som är beslutsunderlag till Socialnämnden i individärenden har skett under hösten 2020. Justeringarna har inneburit en rättssäkrare hantering, och numera får nämndens ledamöter sekretesshandlingarna digitalt till sin iPad. Sekretesshandlingarna behöver alltså inte längre skickas med vanlig post, vilket innebär en avsevärd förbättring av säkerheten.

Uppföljning av familjehem och HVB

Under 2020 har Stadsrevisionen, genom PWC, gjort en revision av Programnämnd social välfärd och Socialnämndens styrning och kontroll av familjehem och HVB.

Socialnämndens myndighetsutövning konstaterar själva, likt Stadsrevisionen, att det finns en del brister på området, framförallt gällande systematik för uppföljning och utvärdering av utförare av HVB-insatser. Under hösten 2020 har flera initiativ tagits för att förbättra förutsättningarna för systematisk uppföljning. Bland annat kommer Placeringsamordnare delta som representant för Örebro kommun i SiS (Svenska

institutet för standarder) framtagande av uppföljning/kvalitetssäkring av HVB. Inom familjehemsområdet bedöms systematiken vara större. Det finns alltid risk för att bristande systematik skapar utrymme för att kvalitén hos utförare sämre, och kostnader för enskilda placeringar är högre, än vad som är tänkt.

Med hjälp av de iakttagelser Stadsrevisionen lyft fram i sin rapport kommer arbetet med att åtgärda brister i uppföljningen intensifieras under 2021.

Positiva iakttagelser	Förbättringsområden
<ul style="list-style-type: none"> Verksamheterna har jobbat intensivt med effektiviseringsåtgärderna i VP, trots hantering av coronapandemin. Digitaliseringsarbetet och möjligheten att jobba hemifrån har i flera verksamheter haft positiva effekter på vissa aspekter av arbetsmiljön. Det genomsnittliga antalet dygn i insats är kortare 2020 än 2019. Färre personer i genomsnitt per dygn har extern insats 2020 jämfört med 2019 och 2018. 	<ul style="list-style-type: none"> Nämndens har inte en ekonomi balans vid årets slut varför arbete med effektiviseringar behöver fortsätta. Höga kostnader för extern vård och behandling gör att nämnden bör undersöka vilka behov som i första hand kan och bör tillgodoses internt. Corona-restriktioner och hemarbete innebär stora utmaningar i att upprätthålla en god fysisk och psykosocial arbetsmiljö.

Utfall för indikatorer

Indikatorer inom målområde 6	Utfall 2018	Utfall 2019	Utfall 2020	Målvärde 2020
Ramavvikelse	-17,9	-29,9	-10,9	+/-0
Beläggnings-/nyttjandegrad	100%	100 %	100 %	100 %
Andel insatsdygn i egen regi (heldygninsats)	56%	61%	58%	62 %
Andel avslutade insatser där utföraren genomfört sitt uppdrag på ett tillfredsställande sätt	--	--	Mätas	--
Antal dagar i insats per person, snitt	311	283	267	-- Justerad metod
HME (Hållbart medarbetarengagemang)	74	76	75	76
Anställningstrygghetsindex	83,7 K: 83,9 M: 78,3	83,8 K: 83,9 M: 79,8	82,6	82
Genomsnittlig nyttjandegrad av tillgänglig medarbetaresurs (arbetsmängdsmätning)	--	108%	101%	100%
Grad av personalstabilitet, myndighetsutövning	87 %	85 %	Ny org	85 %
Grad av personalstabilitet, internt utförande	92 %	90 %	Ny org	90 %
Grad av personalstabilitet, förebyggande verksamheter			96%	
Grad av personalstabilitet, myndighetsutövning			86%	
Grad av personalstabilitet, internt utförande			88%	

Kommentarer till indikatorernas Utfall

Beläggningsgraden är lägre än önskat inom boendena, vilket orsakas av att två nya verksamheter startats under året samt att en verksamhet bytt inriktning. Öppenvården har över 100 procents beläggning.

Andel insatsdygn i egen regi har minskat och är lägre än målvärdet. Förändringen beror främst på en högre andel dygn i externa familjehem.

Andel avslutade insatser där utföraren genomfört sitt uppdrag på ett tillfredsställande sätt följs genom en enkät som handläggaren ska besvara när en placering avslutas. Det är fortsatt utmanande för verksamheterna att få uppsvarefrekvensen till en acceptabel nivå. Redovisningsbart utfall saknas.

Antal dagar i insats per person – Lägre antal dagar i genomsnitt per person 2020. Målvärde ej aktuellt då metoden för måttet korrigerats för hela tidsserien.

HME- Hållbart medarbetarengagemang. Utfall precis under målvärdet och en sänkning från 2019. Kommunövergripande följs en indikator om andel svarsgrupper med HME på minst 78 av 100. För Socialnämnden är den andelen 38% och för kommunen som helhet 61%.

Grad av personalstabilitet – målvärde sattes för den tidigare förvaltningsorganisationen. Nuvarande förvaltningsorganisation har inga tidigare utfall och inget målvärde för 2020.

4.6.2 Beskrivning av bidrag till Kommunfullmäktiges mål

KOMMUNFULLMÄKTIGEMÅL

Örebro kommun ska ha en långsiktig och hållbar ekonomi, där varje nämnd och dess verksamheter bidrar till en god ekonomisk hushållning av kommunens resurser

Nämndens åtagande: Genomföra ett antal fastställda åtgärder för att öka genomströmningen av ärenden och minska andelen externa köp, i syfte att nå en ekonomi i balans (Se 5. Analysunderlag - ekonomi).

Socialnämndens stora utmaning under 2020 – och kommande år – är att utföra sitt uppdrag enligt lagar och styrdokument så att individer får sina behov tillgodosedda, med en ekonomi i balans utifrån tilldelade medel.

För att åstadkomma detta krävs kraftfulla åtgärder som innefattar förändrade interna arbetssätt.

Utvecklingssteg behöver också tas i samverkan med andra samhällsaktörer som i sitt uppdrag möter samma kommuninnevånare som Socialnämnden. Bland annat är det önskvärt med överenskommelser om vem som mest effektivt, för bästa nytta och med högst grad av delaktighet, och så långt det är lämpligt ska stödja respektive målgrupp.

Uppföljning: Samtliga fastställda åtgärder/effektiviseringsuppdrag är uppstartade.

Arbetet med utökad öppenvård (hemtagningspaket) gällande ungdomar i HVB innebär nya arbetssätt i samverkan mellan myndighet och utförande. Efter en del utmaningar i uppstarten finns nu etablerade former. För att få effekt av arbetet finns en utökning av bemanningen på Öppenvård Ungdom i budget 2021.

Akut och utredningsplatserna är tagna i drift och har sedan hösten hög nyttjandegrad.

Den nya öppenvårdsbehandlingen för vuxna startades under oktober och arbetet med att etablera den pågår.

Den lokal som tänkt användas för utredningsplatser till vuxna har använts som jourlokal åt eventuella hemlösa med Covid-19. Utredningsplatserna har dock kunnat inrymmas i Stödboendet Hjortens lokaler då trycket på platser för personer i aktivt missbruk minskat något. Platser för kortare tids placering i samband med till exempel utredning kan nu erbjudas till personer i såväl aktivt missbruk som till de som vill leva nyktert. Lokalen för hemlösa med Covid-19 kommer därför att kunna sägas upp då behovet utifrån Corona upphör och innebär totalt sett en lokalmässig effektivisering.

Uppföljningen visar verksamhetseffekter. De ekonomiska effekterna på relativt kort sikt är svår att beräkna i och med att volymerna samtidigt förändras, se avsnitt 5, Effektivisering.

KOMMUNFULLMÄKTIGEMÅL**Örebro kommun ska arbeta nämndöverskridande för att nå högsta möjliga resursnytta**

Nämndens åtagande: Nyttja möjligheterna till utökad samverkan i de nya förvaltningsstrukturerna, och samtidigt säkerställa fortsatt samverkan mellan nämndens verksamheter.

Kommundirektören beslutade inför 2020 om en förändrad förvaltningsorganisation för verkställighet av Socialnämndens uppdrag. Förändringen syftar till att skapa en tydligare ingång, större rättssäkerhet och likställighet för medborgare i behov av stöd. Detta förväntas ge bättre möjligheter att i högre grad utgå ifrån individens förutsättningar och behov, ökad samverkan, minska risken för parallella arbetsinsatser och stärka möjligheterna för bredare användning av förebyggande och sociala insatser.

Socialnämnden ser att en samlad strategi för att stödja systematisk samverkan mellan såväl kommunens nämnder, förvaltningar och bolag som med externa myndigheter, behöver skapas på program- eller KS-nivå.

Uppföljning: Den nya förvaltningsstrukturen innebär att verksamheter i olika grad möter nya perspektiv och kompetenser. Det berikar utvecklingsarbetet, samtidigt som fler perspektiv också ökar behovet av tid för förändringsprocesser.

Förvaltningsledningarna har identifierat flera typsituationer som rör medborgare med komplex problematik där gränsöverskridande lösningar behöver finnas. Ett mer samlat flöde för dessa medborgare innebär såväl ett bättre stöd som ekonomisk effektivitet. Initiala steg för att möjliggöra enklare flöden har tagits. Bland annat har en utredning gjorts rörande processen för utredning och insats till barn med behov av bostad, och i gränslandet mellan LSS och SoL.

Corona-pandemin har i viss grad försenat samverkansarbetet, men har också haft positiva effekter genom det mer intensiva teamarbetet för att hantera utmaningar.

Inom Myndighetsverksamheten arbetar man med att skapa nätverk och relationer mellan verksamhetens olika delar, som sen underlättar när komplexa ärenden handläggs i samverkan. Frågor om kompetensförsörjning, arbetsmiljö och digitalisering nyttjas som teman i nätverkens arbete vilket bidrar till samsyn i det utvecklingsarbetet samtidigt som processen för medborgaren förenklas.

De strukturer som tidigare funnits för gemensamt arbete utifrån nämndens hela uppdrag kvarstår och har kompletterats med att de tre förvaltningscheferna/biträdande förvaltningscheferna har en struktur för samordning sinsemellan.

KOMMUNFULLMÄKTIGEMÅL**Vid fördelningen av de ekonomiska medlen i kommunkoncernens olika verksamheter ska jämställdhet beaktas**

Nämnden bidrar till utveckling genom sitt arbete med grunduppdrag och redan etablerade arbetsätt. Nämnden gör årligen jämställdhetsanalyser för att framförallt säkerställa en jämställd myndighetsutövning. Att göra kopplingar mellan analysresultat och modeller för ekonomisk fördelning är utmanande.

KOMMUNFULLMÄKTIGEMÅL

Som attraktiv arbetsgivare ska Örebro kommun rekrytera, utveckla och behålla kompetens och engagerade medarbetare för att utveckla kommunens verksamheter

Nämnden bidrar till utveckling genom sitt arbete med grunduppdrag och redan etablerade arbetssätt. Ett flerårigt strategiskt arbete har gett god systematik i arbetet med arbetsmiljö- och kompetensutvecklingsfrågor.

5. Analysunderlag – ekonomi.

Resultatet för 2020 visar ett underskott på 10,9 mnkr, vilket utgör 1,9 procent av nämndens budget på 564,0 mnkr.

Externa vård- och behandlingskostnader står för 17,0 mnkr av underskottet och **Ensamkommande barn och unga (EKB)** för 1,4 mnkr. **Nämndens egna verksamheter** har ett överskott på 7,5 mnkr.

Corona-pandemin har haft en något positiv effekt på nämndens ekonomi i och med lägre kostnad för placeringar på SIS samt högre ersättning för sjukfrånvaro än vad som faktiskt avsett Corona-relaterad frånvaro. De negativa effekterna är svårare att mäta. Boende för missbrukare har haft tomma platser för att kunna isolera smittade hyresgäster samt beredskap att ta emot smittade bostadslösa. Dessa platser har inte använts och kan därmed ha bidragit till ett visst underskott inom externa vård och behandlingskostnader.

Verksamheten för **ensamkommande barn och unga (EKB)** har minskat betydligt under 2020 då inflödet minskat kraftigt. Verksamhetens sista stödboende avslutades under våren och nu bedrivs endast utslussverksamhet i egen regi, övriga insatser köps. Verksamheten har haft personal i omställning som bidragit till underskottet.

Kostnadsutveckling

Kostnadsutvecklingen i nämnden visar nämndens förändring mellan åren gällande kostnader och intäkter. Jämfört med 2019 har nettokostnaden ökat med 8,9 mnkr eller 1,6 procent till följd av att intäkterna minskar mer än kostnaderna.

Minskningen av intäkterna avser lägre intäkter från Migrationsverket gällande EKB där inflödet varit lågt och fler får svenskt medborgarskap eller fyller 20 år och därmed inte ger kommunen rätt till ersättning. Nämnden fick 22,7 mnkr lägre intäkter 2020 än 2019 för målgruppen.

Förändringarna inom personalkostnaderna beror främst på att EKB har avslutat flertalet verksamheter på grund av minskat behov av insatser. Kostnaderna för målgruppen har minskat med 19,3 mnkr från 2019 till 2020. Även kostnaderna inom externa köp i form av familjehem är lägre. Nämndens egna verksamheter har ökat sina personalkostnader till följd av helårseffekt av Gnistan, öppnandet av Maria ungdom, utökning av personal till genomförda effektiviseringsuppdrag samt löneökningar.

Köp av verksamhet i form av extern vård och behandling har ökat med 5,5 mnkr. Färre individer i insats per dygn bidrar till lägre kostnader medan prisökningar bidrar till högre kostnader.

De lägre övriga kostnaderna beror främst på färre kommun-interna kostnader där den sociala investeringen Bryggan, som slutdebiterades 2019, står för hälften av kostnadsminskningen.

Nämndens kostnad per invånare, som redovisas i KOLADA med ett års eftersläpning, var 2019 fortfarande lägre än genomsnittet för jämförbara kommuner men skillnaden är mindre eftersom Örebro kommuns kostnader ökat mer än jämförbara kommuners. Örebro har lägst kostnad per invånare bland jämförda kommuner gällande missbruksvård. Inom barn- och ungdomsvård är kostnaden i stort lika mellan kommunerna, och det är bara Västerås som har högre kostnad än Örebro. Örebro har högre kostnad per invånare för vård icke missbruk än genomsnittet för jämförbara kommuner, och även här är det bara Västerås som har högre kostnad.

Kostnaderna ökar mer än befolkningen som ökade 0,7 procent. De ökade genomsnittliga dygnskostnaderna för extern vård och behandling bidrar till ökningen liksom löne- och hyresökningar.

Ärendeflöde

Antalet aktualiserade ärenden och antalet påbörjade utredningar fortsätter att öka medan antalet unika individer som utretts ligger kvar på 2019 års nivå.

Effektivisering

Tabellen visar effektiviseringsåtgärderna så som de beslutades i Verksamhetsplan med budget 2020. Nämnden har genomfört samtliga effektiviseringsuppdrag utom utredningsplatser för vuxna missbrukare.

Kostnads-reducerande åtgärd 2020	Beskrivning av åtgärdens, och dess förväntade effekt på externa köp av insatser.	Ekonomisk effekt 2020 (65% av beräknad helårseffekt)
Utökad öppenvård, barn och ungdom	Vissa typer av köpt öppenvård till barn och ungdomar utförs istället i egen regi. Andelen insatsdagar i extern öppenvård väntas minska. Samtidigt görs justeringar av arbetssätt i öppenvård kring ungdomar som placerats på externt HVB (<i>åtgärd Utökning HVB ungdom</i>), i syfte att skapa bättre förutsättningar för återgång till hemmiljön. Nätverksmöten nyttjas i högre utsträckning, för att mobilisera familj och nätverk. Föräldrar erbjuds regelmässigt en egen insats för bättre förutsättningar att skapa förändring i hemmiljön. Fältgruppen ges en mer betydande roll vid permissioner och hemflytt.	3 250 tkr
Utökning HVB ungdom; akut- och utredningsplatser	Genom att skapa platser för ungdomar som behöver HVB-placeras akut eller för utredning, väntas andelen dygn i externa HVB minska. Platserna kan också användas som mellanlandning under hemflyttsprocess. För att ge god effekt förändras också vissa strukturer för planering av vården och övergång till hemmaplanslösning, som hänger ihop med åtgärden <i>utökad öppenvård för barn och ungdom</i> .	1 625 tkr
Ny behandlingsinriktning inom öppenvård vuxna, missbruk	Nuvarande gruppbehandling för vuxna missbrukare kompletteras med en grupp med annan behandlingsinriktning. Verksamheten möjliggör gruppbehandling även för personer som förskrivs narkotikaklassade läkemedel. Tiden i gruppen kompletteras med annan sysselsättning (via FUFÄ) och individuella kontakter med kurator. Åtgärden förväntas ge färre insatsdagar i extern öppenvård för vuxna missbrukare.	1 560 tkr
Utredningsplatser vuxna, missbruk	Genom att skapa platser i stödboende för vuxna missbrukare under utredning, väntas andelen dygn i externa stödboenden minska. Insatsen ger möjligheter till kombination med intern öppenvård, vilket kan väntas minska andelen extern öppenvård för vuxna missbrukare, samt påverka insatsdygnen i HVB för målgruppen.	650 tkr
Minskat antal tjänster	Reducering av de tjänster som vakanthållits under 2019.	10 tkr (helårseffekt)

Samtliga insatser har genomförts under 2020 även om de inte fått full effekt till följd av Corona, då de startade senare än önskat.

Genomsnittligt antal dygn i **extern institutionsvård ungdom** har minskat samtidigt som fler ungdomar har haft parallella insatser i extern HVB-vård och intern öppenvård, i enlighet med planeringen för att underlätta återgång till hemmiljön och förkorta HVB-tiden. Den genomsnittliga tiden för intern öppenvård är något kortare än 2019, dvs genomströmningstakten har höjts i syfte att säkerställa utrymme till de parallella insatserna. Andelen dagar i extern öppenvård har också minskat något.

Öppnandet av ett **nytt internt HVB** med inriktning funktionsnedsättning (Athena) fanns med på listan över effektiviseringar 2019. Verksamheten startades i februari 2020 med fyra av åtta platser belagda. Detta för att skapa så bra förutsättningar som möjligt

för gruppen att fungera. Antalet boende har succesivt ökat och i genomsnitt har beläggningen varit 84 procent under året.

Verksamheten med **akut- och utredningsplatser** för ungdomar startade i mitten av juni. Verksamheten har haft en beläggning på 88 procent under året med mellan 5 och 16 ungdomar per månad.

Den **nya behandlingsinriktningen för missbruk** inom öppenvård vuxna startade i oktober. Under hösten har närvaron i gruppen varierat utifrån att verksamheten behövt hitta sina former. Beläggningen har i snitt varit 63 procent.

Utredningsplatserna för vuxna missbrukare fick en annan lösning än planerat och startade senare än beräknat då den ursprungliga lokalen har använts som möjligt härbärge för bostadslösa med Covid-19. Den nya verksamheten har haft full beläggning under de fyra månader den bedrivits.

Samtliga tjänster reducerades i budgetarbetet inför 2020 och har därmed fått full effekt.

5.1 Enheternas resultat

Nämnden redovisar ett underskott på 10,9 mnkr för 2020.

	Utfall 2019, mnkr	Budget 2020, mnkr	Utfall 2020, mnkr	Avvikelse mot budget, mnkr
Verksamhet				
Övergripande & nämnd	-10,9	-12,0	-18,5	-6,6
Förebyggande o familjecentrale	-26,2	-27,6	-25,2	2,4
Myndighet	-101,7	-107,0	-102,3	4,7
Eget utförande	-121,2	-148,8	-141,8	7,0
Ensamkommande	-4,8	0,0	-1,4	-1,4
Externa vård- och behandlingskostnader	-301,3	-268,6	-285,6	-17,0
	-566,0	-564,0	-574,9	-10,9

Underskottet inom **Övergripande och nämnd** avser främst justeringsposten på 7,0 mnkr för vakanta tjänster och balanseras av överskott inom övriga egna verksamheter. Därutöver väntas underskott gällande lokaler medan övriga kostnader visar ett överskott.

Förebyggande och familjecentraler har ett överskott på 2,4 mnkr främst till följd av vakanta tjänster.

Myndighet visar ett överskott på 4,7 mnkr. Verksamheten har fått 1,1 mnkr i statlig ersättning för sjuklöner i samband med Corona samt statsbidrag på 1,0 mnkr för stärkt bemanning inom barn- och ungdomsvården. Flertalet utredningsenheter har haft vakanta tjänster vilket skapar ett överskott på 2,9 mnkr.

Eget utförande redovisar ett överskott mot budget på 7,0 mnkr. 1,8 mnkr avser ersättning från staten gällande sjuklöner i samband med Corona. 4,7 mnkr avser uteblivna personalkostnader på grund av vakanta tjänster.

Verksamheten för **ensamkommande barn och unga** har ett underskott på 1,4 mnkr där 1,2 mnkr utgörs av personalkostnaderna till följd av personal i omställning.

Kostnaderna för **extern vård och behandling** visar ett underskott på 17,0 mnkr.

5.2 Intäkts- och kostnadsutveckling

Nämndens nettokostnad väntas öka med totalt 1,6 procent, eller 10,9 mnkr, från 2019 till 2020. Intäkterna minskar mer än kostnaderna. Intäkter i form av bidrag gällande ensamkommande barn och unga är den post som minskar mest.

Socialnämnden	Bokslut 2019, mnkr	Utfall 2020, mnkr	Budget 2020, mnkr	Avvikelse mot budget 2020, mnkr	Föränd- ring 2019- 2020, mnkr	Föränd- ring % 2019- 2020
Kontogrupp						
Intäkter						
Avgifter	2,0	2,1	1,8	0,3	0,1	7,6%
Bidrag	58,9	50,6	23,3	27,3	-8,3	-14,1%
Försäljning av verksamhet	4,2	2,7	2,1	0,6	-1,5	-36,5%
Övriga intäkter	11,6	1,9	19,2	-17,4	-9,8	-83,9%
Summa intäkter	76,7	57,3	46,4	10,8	-19,5	-25,4%
Kostnader						
Personalkostnader	-309,0	-302,3	-301,9	-0,4	-6,7	-2,2%
Lokalkostnader	-3,8	-3,5	-2,9	-0,5	-0,4	-9,4%
Köp av verksamhet	-260,9	-266,4	-242,5	-23,9	5,5	2,1%
Köp från bemanningsföretag	0,0	0,0	0,0	0,0	0,0	0,0%
Kapitalkostnader	-0,8	-0,8	-0,9	0,1	0,0	-1,3%
Övriga kostnader	-68,1	-59,1	-62,2	3,1	-9,0	-13,2%
Summa kostnader	-642,8	-632,2	-610,5	-21,7	-10,6	-1,6%
Netto	-566,0	-574,9	-564,0	-10,9	8,9	1,6%

Personalkostnaderna är 6,7 mnkr lägre än förra året trots löneökningar. Ersättning till de interna uppdragstagarna, exempelvis familjehem, ingår i denna kostnadspost.

Köp av verksamhet avser främst köp av extern vård och behandling, inklusive ensamkommande barn och unga. Här redovisas även tolkkostnader från och med 2020, vilka uppgår till 3,9 mnkr.

Övriga kostnader har minskat med 9,0 mnkr främst till följd av att den sociala investeringen Bryggan slutbetalades under 2019 samt att kurser, handledning och övriga aktiviteter inom de egna verksamheterna varit betydligt lägre 2020 till följd av Corona. Dessutom är tolkkostnaderna flyttade till köp av verksamhet.

5.3 Verksamheternas utfall

5.3.1 Verksamhetsförutsättningar

Påbörjade utredningar

Påbörjade utredningar används som indikator för att visa på kommande behov av insatser samt vilken mängd arbete som finns inom myndighetsenheterna.

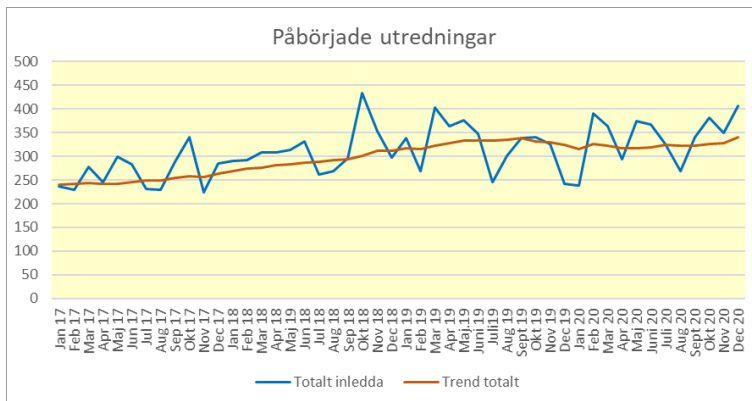
Antalet påbörjade utredningar varierar mellan månaderna. Trendlinjen är ett medelvärde av de tolv senaste månaderna och visar om antalet påbörjade utredningar ökar eller minskar jämfört med tidigare period.

Under året har 4 096 utredningar påbörjats. Det var i genomsnitt 341 per månad vilket är fler än under tidigare år. Ökningen var 5,2 procent jämfört mot 2019. Ökningen från 2018 till 2019 var 3,7 procent.

Påbörjade utredningar, genomsnitt/mån	2017	2018	2019	2020
Barn	114	143	139	152
Unga	67	81	87	91
Vuxna	84	89	98	99
Totalt snitt/mån	265	313	324	341
Totalt antal helår	3183	3753	3892	4096

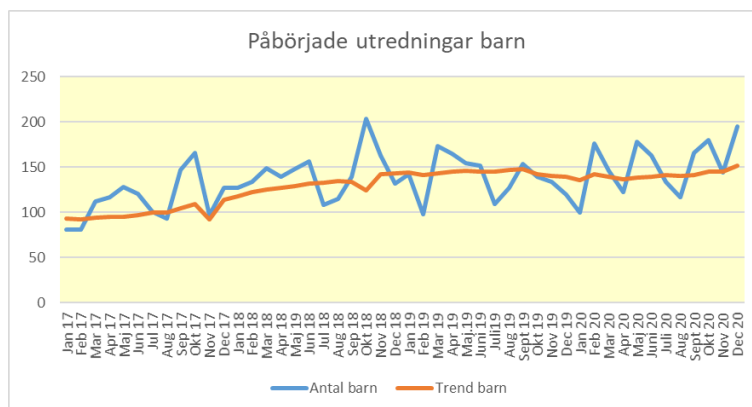
Trendlinjen visar en större ökning av påbörjade utredningar i slutet av 2020 jämfört mot 2019. I slutet av 2019 minskade antalet påbörjade utredningar. Ökningen har under 2020 varit relativt lik 2019, med undantag för de sista månaderna.

Den befarade ökning av påbörjade utredningar som väntades i samband med Corona har inte kommit ännu.

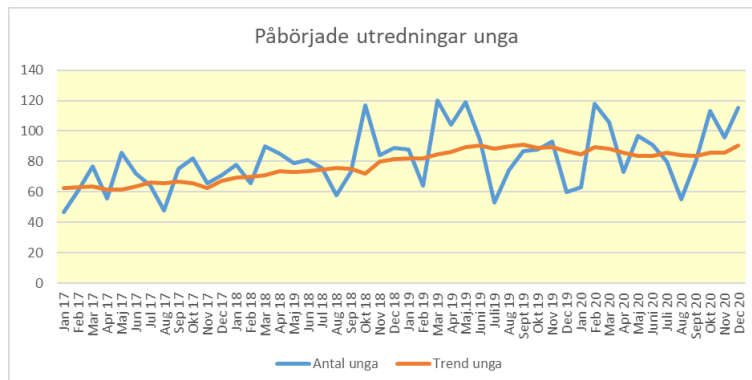


Antalet påbörjade utredningar gällande barn ökade mer under andra halva av året. Även här är ökningen jämfört med föregående år större i slutet av året eftersom antalet minskade i slutet av 2019 antalet mer i slutet av året.

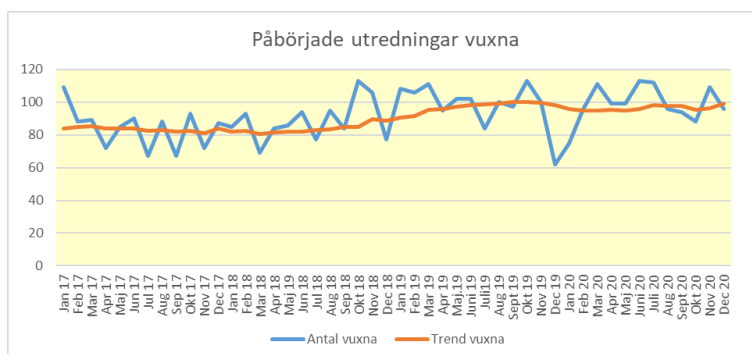
I genomsnitt har 152 utredningar gällande barn påbörjats varje månad, vilket är i genomsnitt 13 fler än under 2019.



Det genomsnittliga antalet påbörjade utredningar gällande unga ökade med endast marginellt med i genomsnitt tre utredningar per månad, vilket är en mindre ökning än under både 2018 och 2019. Trendlinjen visar en större ökning i slutet av 2020 eftersom antalet påbörjade utredningar minskade i slutet av 2019.



Gällande vuxna har antalet påbörjade utredningar ökat från i genomsnitt 98 per månad 2019 till i genomsnitt 99 under 2020. Antalet sjönk under början av året men ökade i samma takt som under 2019 under andra halvåret med undantag för december 2019 då ovanligt få utredningar påbörjades.



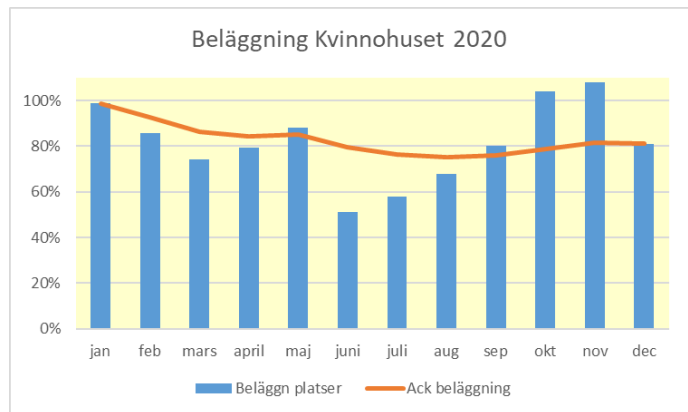
Beläggning

Nämndens egna boenden har en total ackumulerad beläggning på 92 procent.

Beläggningsgrad %	Platser	Jan	Feb	Mar	Apr	Maj	Jun	Jul	Aug	Sep	Okt	Nov	Dec	Ack
Multigruppen	8	1,00	0,85	1,00	1,00	0,99	0,96	1,00	1,00	1,00	1,00	1,03	1,08	0,99
Multi akutplatser	4	-	-	-	-	-	0,39	0,94	0,82	0,96	1,00	0,95	1,08	0,88
OT-gruppen	9	1,00	1,07	1,00	1,00	1,00	1,00	1,00	1,00	0,96	0,95	1,00	1,00	1,00
Athena-gruppen	8	-	0,50	0,63	0,88	0,75	0,88	0,88	1,00	1,00	1,00	0,95	0,84	0,84
Tjejbo	11	1,00	1,00	1,00	1,00	1,00	1,00	1,00	1,00	1,00	1,00	1,00	1,00	1,00
Ungbo	9	1,00	1,00	1,00	1,00	1,00	1,00	1,00	1,00	1,00	1,00	1,00	1,00	1,00
Växthuset	19	0,63	0,82	0,89	1,00	0,89	0,92	-	0,87	0,92	0,92	0,98	1,00	0,89
Murgrönan	10	0,90	1,00	1,00	1,00	1,00	1,00	-	0,90	1,00	1,00	1,00	1,00	0,98
Hjorten	13	1,13	0,99	0,92	0,92	0,92	1,00	0,92	0,95	1,00	0,95	0,85	0,75	0,94
Korttidsplatser Hjorten	4	0,45	0,47	0,33	0,33	0,46	0,34	0,44	-	-	-	-	-	0,40
Hjortronet	3	-	-	-	-	-	-	-	-	0,99	0,88	1,13	0,98	1,00
Gnistan boende	9	1,00	0,89	1,00	0,89	0,89	0,78	0,89	0,89	1,00	0,89	0,89	0,89	0,91
Totalt	107	0,90	0,86	0,88	0,90	0,89	0,84	0,90	0,94	0,98	0,96	0,98	0,97	0,92

Akutplatserna på Multi är tänkt att ha hög omsättning med korta placeringstider varför beläggningen inte förväntas nå de 95 procent som är önskvärd inom boendena. Athena-gruppen startades med medvetet litet antal boende för att skapa goda förutsättningar för gruppen. Behovet av korttidsplatser på Hjorten har inte varit så stort som förväntat. Under augusti renoverades lägenheter för att skapa plats för en ny verksamhet, Hjortronet, som startades upp i september. Ett rum på Gnistan har avsats för Covid-19-smittade personer. Det har inte varit belagda och påverkar beläggningsgraden negativt.

På Kvinnohuset användes i genomsnitt 81 procent av de åtta abonnerade platserna under året. Den nationella bilden är att det är färre insatser i skyddat boende på grund av Corona-pandemin. Kvinnohuset har samma nivå på beläggningen som 2019.



Arbetsmängdsmätning

	2019			2020			
	v 20-22	v 36-38	v 48-50	v 9-11	v 20-22	v 36-38	v 48-51
Myndighetsutövning	110%	104%	107%	116%	--*	93%	108%
Öppenvård	117%	94%	96%	96%	105%	88%	103%*

*Resultat eller enskilda verksamheter saknas då enheter avstod mätning pga prioritering under hantering av coronapandemin.

Arbetsmängdsmätningen följer förhållandet mellan den mängd arbete de aktuella ärendena genererar och hur mycket medarbetarresurs verksamheten har att tillgå utifrån tjänstgöringsgrad och medarbetarnas yrkeserfarenhet. Utvecklingen följs genom fyra måttillfällen per år. Normen för förväntad arbetsmängd i modellen är 100 %. Rörelser inom spannet 80–120 % är förväntat. Ärenden som är ofördelade/i kö belastar inte medarbetare och finns därmed inte med i beräkningen av arbetsmängd.

Placeringar enligt LVU och LVM

	2017	2018	2019	2020	
Antalet personer med pågående placeringar enligt LVU och LVM någon gång under året.	Antal unika individer i placering enl. LVU	184	203	192	189
	varav flickor	97	109	105	102
	varav pojkar	87	94	87	87
	Antal unika individer i placering enl. LVM	33	40	35	36
	varav kvinnor	2	14	20	12
	varav män	24	26	15	24

5.3.2 Övergripande och nämnd, Förebyggande, Myndighet och Eget utförande

Avsnittet omfattar nämndens gemensamma verksamheter där administration, myndighetsutövning samt verksamheterna för nämndens interna utförande ingår. Verksamhetens för ensamkommande barn och unga, både myndighet och insatser, redovisas separat.

Utfallet visar ett överskott på 7,5 mnkr. Lokalkostnaderna redovisar totalt ett underskott på 2,9 mnkr då ett hyresobjekt belastade fel nämnd. Övriga kontoslag har överskott.

Kontoslag	Utfall 2019, mnkr	Budget 2020, mnkr	Utfall 2020, mnkr	Avvikelse mot budget, mnkr
Intäkter	17,4	7,0	12,8	5,8
Personalkostnader	-221,6	-241,3	-238,1	3,2
Lokalkostnader	-22,6	-25,7	-28,6	-2,9
Övriga kostnader	-33,2	-35,4	-34,0	1,4
	-260,0	-295,4	-287,9	7,5

Verksamheterna har fått 3,6 mnkr i statsbidrag för sjukersättningar i samband med Corona men har endast haft merkostnader på 2,0 mnkr för sjukfrånvaro gällande detta. Övriga merkostnader för Corona uppgår till 0,5 mnkr.

Verksamheterna har svårt att rekrytera vi kortare vikariat vilket ger överskott inom personalkostnaderna.

Nämnd och gemensamt har ett underskott på 6,6 mnkr. Det väntade underskottet var 7,0 mnkr till följd av den justeringspost i budget som finns för förväntat frånvarande personal. Personalkostnaderna är således lägre än väntat, detta till följd av en ofördelad budgetpost gällande löneökningar. Det har uppdragats att alla hyror gällande Kexen, Ribbingsgatan 1-3, har debiterats Socialnämnden. Hyrorna ska delas med VUXAM vilket inte skett och bidrar med ett underskott för lokalkostnaderna med 3,3 mnkr. Övriga kostnader redovisar ett överskott på 2,6 mnkr och avser främst kurser och konferenser samt övriga främmande tjänster.

Förebyggande och familjecentraler redovisar ett överskott på 2,4 mnkr och består främst av vakanta tjänster i och med osäkerheterna kring om och i så fall när nämndens verksamheter inom Partnerskap Örebro skulle avslutas.

Verksamhet / Kontoslag	Utfall 2019, mnkr	Budget 2020, mnkr	Utfall 2020, mnkr	Avvikelse mot budget, mnkr
Nämnd och gemensamt	-10,9	-12,0	-18,5	-6,6
Intäkter	8,1	0,0	0,8	0,8
Personalkostnader	-7,0	1,6	-4,9	-6,4
Lokalkostnader	-6,4	-6,1	-9,6	-3,5
Övriga kostnader	-5,5	-7,5	-4,9	2,6
Förebyggande och familjecentrale	-26,3	-27,6	-25,2	2,4
Intäkter	2,7	2,0	1,7	-0,3
Personalkostnader	-21,0	-22,2	-20,2	2,0
Lokalkostnader	-4,5	-4,5	-4,3	0,3
Övriga kostnader	-3,5	-2,9	-2,4	0,5
Myndighet	-101,7	-107,0	-102,3	4,7
Intäkter	4,0	3,9	6,5	2,6
Personalkostnader	-95,3	-102,6	-99,6	2,9
Lokalkostnader	-2,7	-1,2	-1,0	0,2
Övriga kostnader	-7,6	-7,1	-8,2	-1,1
Eget utförande	-121,2	-148,8	-141,8	7,0
Intäkter	2,3	1,1	3,7	2,6
Personalkostnader	-98,3	-118,1	-113,4	4,7
Lokalkostnader	-8,7	-13,8	-13,7	0,1
Övriga kostnader	-16,5	-18,0	-18,5	-0,5
Summa	-260,0	-295,4	-287,9	7,5

Myndighet har ett överskott på 4,7 mnkr. Överskottet inom kontoslag intäkter består förutom sjukersättningar för Corona på 1,1 mnkr även på statsbidrag gällande stärkt bemanning inom den sociala barn- och ungdomsvården på 1,0 mnkr. Personalkostnaderna redovisar ett överskott på 2,9 mnkr till följd av vakanta tjänster. Underskottet inom Övriga kostnader består av många mindre poster där tolkkostnader utgör den största avvikelser på 0,4 mnkr. Kompetensutveckling samt avgifter för ej verkställda beslut utgör tillsammans 0,4 mnkr.

Eget utförande redovisar ett överskott på 7,0 mnkr. Överskottet inom intäkter består främst av sjukersättningar för Corona på 1,8 mnkr samt ersättning för återbesättning av en tjänst inom Centrum mot våld 0,5 mnkr. Personalkostnaderna redovisar ett överskott på 4,7 mnkr till följd av vakanta tjänster.

5.3.3 Ensamkommande barn och unga

Socialnämnden har sedan starten 2008 haft uppdraget inom Örebro kommun att sköta utredning, administration, egna och köpta boenden samt återsökning av statsbidrag inom verksamheten för ensamkommande barn och ungdomar.

Andra förvaltningar som bedriver verksamhet för ensamkommande är Förvaltningen för utbildning, försörjning och arbete, Förvaltningen förskola och skola samt Överförmyndarkansliet inom Kommunstyrelseförvaltningen. För att veta den totala nettokostnaden för ensamkommande måste Socialnämndens siffror för boende och myndighetsutövning läggas ihop med andra förvaltningars kostnader.

Aktuella ärenden

Antalet ärenden fortsätter att minska. I december 2020 fanns det totalt 68 barn och ungdomar inom verksamheten. 59 personer är kommunplacerade och 9 är asylsökande.

Antal individer																		
	dec-14	dec-15	dec-16	dec-17	dec-18	dec-19	jan-20	feb-20	mar-20	apr-20	maj-20	jun-20	jul-20	aug-20	sep-20	okt-20	nov-20	dec-20
Asylsökande	41	298	176	65	24	17	19	17	17	17	16	15	14	13	12	12	11	9
därav flickor				16	6	6	6	7	7	7	7	6	5	5	4	4	3	2
därav pojkar				49	18	11	13	10	10	10	9	9	9	8	8	8	8	7
Kommunplacerade	96	85	105	103	106	84	84	81	79	78	77	72	70	68	64	63	61	59
därav flickor				25	31	26	26	24	22	22	22	20	20	19	20	20	20	19
därav pojkar				78	75	58	58	57	57	56	55	52	50	49	44	43	41	40
TOTALT	137	383	281	168	130	101	103	98	96	95	93	87	84	81	76	75	72	68

Under 2020 har 12 nya personer kommit och 40 personer har upphört med stöd från socialtjänsten i och med att de fyllt eller blivit uppskrivna till 18 år, anvisats annan kommun, familjeåterförening eller blivit avslutade.

Platser

I december fanns det totalt 59 boendepplatser inom den egna verksamheten. Av dessa fanns 35 inom utsluss och 24 inom familjehem. Stödboendet Sture stängdes 20 mars. De sex ungdomarna som fanns kvar flyttades över till utsluss-verksamheten.

Ekonomi

Verksamheten bedrivs med medel från Migrationsverket, därmed är budgetutrymmet 0,0 mnkr. Alla kostnader ska täckas av intäkter.

Kontoslag	Utfall 2019, mnkr	Budget 2020, mnkr	Utfall 2020, mnkr	Avvikelse mot budget, mnkr
Intäkter	42,8	24,7	20,1	-4,6
Personalkostnader	-32,7	-7,9	-13,4	-5,5
Lokalkostnader	-4,8	-0,8	-1,0	-0,2
Övriga kostnader	-10,1	-16,0	-7,1	8,9
	-4,8	0,0	-1,4	-1,4

Resultatet för 2020 visar ett underskott på 1,4 mnkr. Verksamheten har fått 4,6 mnkr lägre intäkter än budgeterat i och med att fler ärenden avslutas eller fler barn och unga får svenskt medborgarskap. Antalet nya individer till verksamheten har varit betydligt lägre än föregående år.

Kostnaderna för personal i omställning uppgick till 1,2 mnkr medan verksamheten Sture som lades ned i början av året visar ett överskott på 2,2 mnkr mot budget. Underskottet gällande lokalhyror avser kostnader för ej uthyrda lägenheter. Kostnaderna för externt köpt vård och behandling har också varit lägre till följd av färre individer i insats och bidrar med ett överskott på 2,3 mnkr.

För vissa grupper utgår ingen ersättning

- Kommunplacerade svenska medborgare. Antalet personer inom verksamheten som blir svenska medborgare ökar kontinuerligt. I december fanns 22 kommunplacerade personer med insats som fått svenskt medborgarskap. För personer under 18 år med svenskt medborgarskap är det uteblivna statsbidraget 493 tkr per år. För en person mellan 18 och 20 år är beloppet 274 tkr per år. Uteblivna statsbidrag för dessa personer är cirka 5,8 mnkr.
- Kommunplacerade 20-åringar. Statlig ersättning för kommunplacerade personer äldre än 18 år är 750 kr per dygn under förutsättning att personen fått studiehjälp

från CSN. Studiehjälpen betalas ut till och med första halvåret personen fyller 20 år. Den dagen studiehjälpen upphör, upphör också den statliga ersättningen till kommunen. Under 2020 är det totalt 24 personer inom denna målgrupp i verksamheten. Uteblivet statsbidrag för dessa personer är cirka 5,5 mnkr

Personer där ersättning inte utgår återfinns inom både eget utförande och externa köp. Det går inte att särskilja dessa i budget. Budget för eget utförande är lagd utifrån verksamhet oberoende av om ersättning betalas ut eller inte. Externa köp har tilldelats de intäkter som inte behövs till egen drift.

5.3.4 Externa vård- och behandlingskostnader

De insatser som nämnden inte bedriver i egen regi utförs via externa aktörer. Det är Myndighet som har budget och ansvarar för köpen, men dessa redovisas separat.

Avvikelsen för 2020 visar ett underskott på 17,0 mnkr. Periodens utfall redovisas inklusive återsökt moms och andra intäkter, medan budget och utfall för kostnad snitt per dygn är bruttokostnaden för insatsen.

dec-20 Extern vård o behandling per verksamhet	Personer snitt per dygn				Kostnad snitt per dygn			Kostnads- fördelning/ budget 2020 (mnkr)	Periodens utfall (mnkr)	Avvikelse mot budget (mnkr)
	Utfall 2018	Utfall 2019	Budget 2020	Utfall 2020	Utfall 2019	Budget 2020	Utfall 2020			
Barn										
Institutionsvård	23	19	15	16	5 057 kr	4 750 kr	5 108 kr	26,1	24,6	1,5
Familjehemsvård internt*	94	94	97	85	26 828 kr	26 500 kr	29 000 kr	30,8	29,6	1,2
Familjehemsvård externt	17	20	18	19	2 026 kr	2 050 kr	2 167 kr	13,5	16,8	-3,3
Kontaktperson-/familj	--	--						2,5	3,8	-1,3
Personligt stöd/öppenvård (med dygnspriser)	5	5	5	8	2 160 kr	2 225 kr	2 861 kr	4,1	5,5	-1,4
Personligt stöd/öppenvård				(24)				9,0	3,7	5,3
Summa	139	138	135	128				86,0	83,9	2,1
Unga										
Institutionsvård	39	42	34	38	4 431 kr	4 550 kr	4 553 kr	56,6	55,2	1,4
Familjehemsvård internt*	61	56	58	55	21 402 kr	22 000 kr	18 212 kr	15,8	12,0	3,8
Familjehemsvård externt	28	29	27	27	1 808 kr	1 900 kr	2 358 kr	18,8	18,2	0,6
Kontaktperson-/familj	--	--						2,0	1,3	0,7
Personligt stöd/öppenvård (med dygnspriser)	13	10	10	15	2 319 kr	2 225 kr	2 087 kr	8,1	5,7	2,4
Personligt stöd/öppenvård				(15)				7,9	6,4	1,5
Summa	141	137	129	135				109,3	99,0	10,3
Jourhem, kontrakterade*	8	9	7	12	38 625 kr	40 000 kr	34 920 kr	3,4	4,8	-1,4
Vuxna										
Institutionsvård missbrukare	45	48	27	30	2 703 kr	2 825 kr	3 040 kr	27,9	32,7	-4,7
Öppenvård missbrukare	18	21	25	21	1 399 kr	1 425 kr	1 571 kr	13,0	11,7	1,3
Boende missbrukare	20	24	26	32	1 084 kr	1 150 kr	1 354 kr	10,9	14,9	-3,9
Familjehem missbrukare		6	3	8	2 080 kr	2 100 kr	1 915 kr	2,3	5,6	-3,3
Vård icke missbrukare	25	31	23	29	2 275 kr	2 150 kr	2 532 kr	15,8	33,2	-17,4
Summa	108	130	104	119				70,0	98,0	-28,0
Totalt	396	414	375	393	2 486 kr	2 525 kr	2 686 kr	268,6	285,7	-17,0

*Kostnad per månad för arvode och omkostnadsersättning. Ingår inte i beräkningen av genomsnittlig kostnad per dygn.

** Antal individer med insats någon dag per månad. Ingår inte i summa personer snitt per dygn.

Personer med extern insats per dygn budgeterades 2020 vara i genomsnitt totalt 375 personer inom ovanstående insatser utförda av icke anställda. Detta då budgetramen inte tillät större volym för att klara en budget i balans. Utfallet blev i genomsnitt 393 individer i insats per dygn, vilket är lägre än både 2018 och 2019.

Barn har i genomsnitt haft sju färre insatser än budgeterat. Vissa insatser är dock dyrare än budget. Totalt har i genomsnitt 128 barn per dygn haft en extern insats vilket är lägre än både 2018 och 2019. Det är främst insatser inom egna familjehem som minskat. Totalt redovisar insatsområdet ett överskott på 2,1 mnkr. Överskottet beror på ersättningar från Migrationsverket för institutionsvård och familjehemsinsatser till

flyktingar som varit kommunplacerade kortare tid än 2 år. Ersättningen uppgår till 4,2 mnkr.

Unga har i genomsnitt haft sex fler insatser än budgeterat och totalt har i genomsnitt 135 unga haft en extern insats varje dygn under året. Institutionsvård och personligt stöd har fler insatser än budgeterat men antalet individer per dygn inom institutionsvård är ändå lägre än både 2018 och 2019. Detta främst till följd av att Athena-gruppen övertagit en del av insatserna. Insatser inom familjehem minskar, både inom egna och konsulentstödda. Verksamhetsområdet visar ett överskott på 10,3 mnkr där 3,1 mnkr utgörs av ersättning från Migrationsverket för institutionsvård till flyktingar.

Vuxna med extern insats har i genomsnitt varit fem fler individer per dygn än budgeterat, det är i genomsnitt elva färre per dygn än under 2019. Det är främst institutionsvård som minskat, från 48 till 30 personer i snitt per dygn. Boende missbruk har ökat från 24 till 32 personer i snitt per dygn, där ökningen är en konsekvens av arbetet med att minska institutionsplaceringarna och ger totalt en lägre insatskostnad för nämnden. Underskottet inom verksamhetsområdet är 28,0 mnkr där vård icke missbruk står för 17,4 mnkr.

Avvikelserna och antalen individer inom insatserna **personligt stöd/öppenvård** och **vård icke missbruk** bör analyseras gemensamt. Detta för att insatserna inte alltid registreras strikt inom respektive åldersgrupp. Dels finns unga i övergången till vuxeninsats med i båda insatstyperna, dels förekommer ärenden där insatsen sker utifrån barnets behov men registreras på föräldrarna och kostnaden på insatsen ”vård icke missbruk”. Det totala underskottet för insatserna är 9,5 mnkr.

Antalet placeringar på SIS (Statens institutionsstyrelse) har minskat jämfört med 2019 från 8 782 dygn till 8 293 dygn under 2020. Totalt har i genomsnitt 22,7 individer haft en SIS-placering varje månad under 2020, under 2019 var antalet i snitt 24,1 personer.

Den **genomsnittliga dygnskostnaden** fortsätter att öka mer än omkostnadsprisindex (OPI). Kostnaden ökade med i genomsnitt 8 procent under 2020 jämfört mot 3 procent för OPI.

5.4 Investeringar

Nämndens budget för inventariet köp uppgår till 1,9 mnkr.

REN	Utfall, tkr	Budget, tkr	Avvikelse, tkr
610001 Förvaltningskansli	0	1 900	1 900
611400 Förebyggande gem	-29	0	-29
614410 Behandlingsgruppen	-168	0	-168
614412 Stödgruppen	-28	0	-28
620020 Maria ungdom	-43	0	-43
625210 Utredningsenhet Ungdom o famil	11	0	11
625511 Multigruppen	-134	0	-134
625511 Athenagruppen	-230	0	-230
626500 Öppenvård barn	-56	0	-56
626600 Familjehemsenh gem	7	0	7
626701 Socialkontor Vivalla	-77	0	-77
Totaler	-746	1 900	1 154

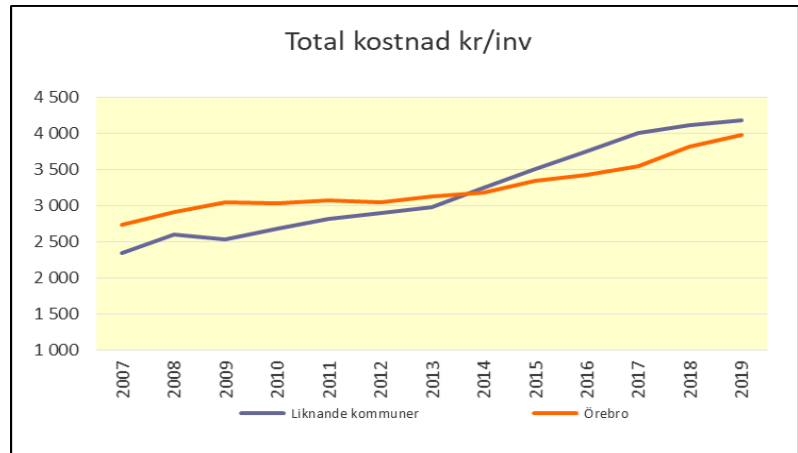
Positiva utfall avser kreditering av inventarier inköpta 2019.

5.5 Jämförelse med liknande kommuner

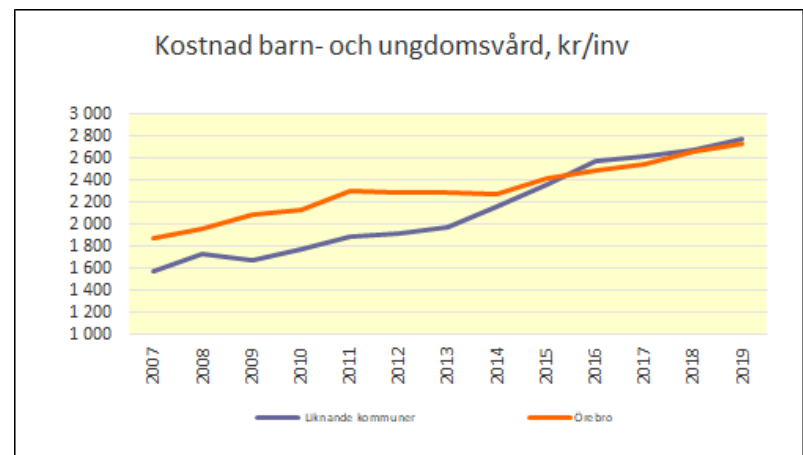
KOLADA samlar årligen in uppgifter för jämförelser mellan landets kommuner och landsting. Resultaten redovisas med ett års eftersläpning. Örebro jämför sig med Helsingborg, Norrköping och Västerås där befolkningsstruktur, befolkningsstorlek och standardkostnad är jämförbara med Örebro. Jämförelsen sker i kronor per invånare.

Sedan 2014 har Örebro haft lägre totala kostnader än jämförbara kommuner.

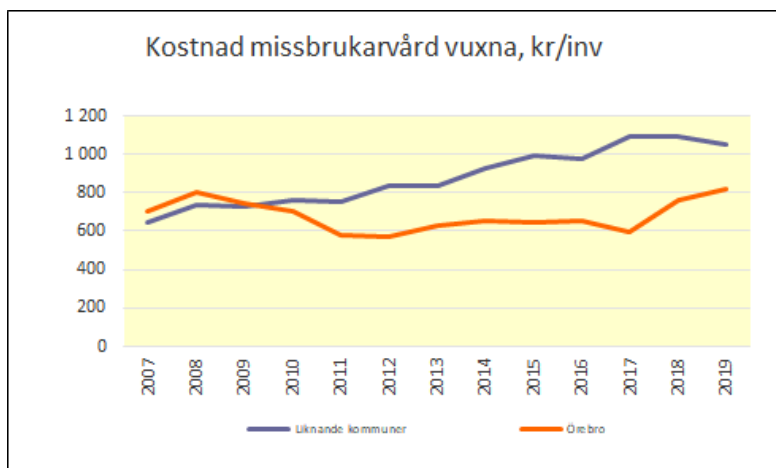
2018 och 2019 har kostnaden per invånare och är nu uppe i 3984 kr/invånare. Övriga kommuner har inte ökat sin kostnader per invånare lika mycket som Örebro. Den genomsnittliga kostnaden för dessa är 4 182 kr per invånare, vilket ger en skillnad på 198 kr per invånare. 2018 var skillnaden 303 kr per invånare.



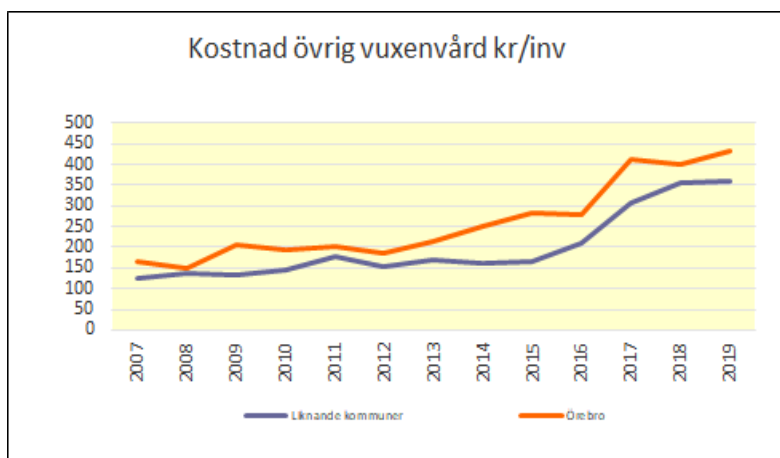
Kostnaderna för barn- och ungdomsvård har ökat ungefär lika mycket från och med 2017. 2019 var kostnaden 2 732 kr per invånare för Örebro och 2 774 för de jämförbara kommunerna. Västerås har högst kostnad och Helsingborg lägst.



Kostnaderna för vård av vuxna delas upp mellan missbrukarvård och övrig vuxenvård. Örebro hade den lägsta kostnaden för missbrukarvård med 818 kr per invånare. Genomsnittet för de övriga kommunerna var 1 047 kr per invånare.



Örebro kommuns kostnad för övrig vuxenvård var 434 kr per invånare. Genomsnittet för övriga kommuner var 360 kr per invånare.



Örebro har lägst kostnad per invånare gällande missbrukarvård vuxna. I övrigt har Helsingborg lägst kostnad per invånare. Västerås är den kommun som har högst kostnader inom samtliga områden.

6. Fem år i sammandrag.

Fem år i sammandrag	Utfall 2016	Utfall 2017	Utfall 2018	Utfall 2019	Utfall 2020
Befolkning, antal invånare totalt	146 105	150 192	153 367	155 483	156 361
- kvinnor	74 018	75 829	77 360	78 304	78 771
- män	72 087	74 363	76 007	77 179	77 590
Medarbetare					
Antal tillsvidareanställda, årsarbetare	477	495	474	460	424
- andel kvinnor	78%	80%	80%	82%	82%
- andel män	22%	20%	20%	18%	18%
Antal visstidsanställda, årsarbetare	47	39	37	26	39
- andel kvinnor	79%	72%	78%	85%	84%
- andel män	21%	28%	22%	15%	16%
Antal timavlönade, årsarbetare	27,5	27,1	22,2	16,0	16,5
Genomsnittlig sysselsättningsgrad, %	98,6%	97,2%	98,1%	97,1%	97,6%
- kvinnor	98,5%	97,2%	98,3%	97,3	97,8
- män	98,9%	97,0%	97,2%	96,5	96,6
Verksamhet					
Antal aktualiserade ärenden på socialkontor	9 606	10 090	10 620	11 353	13 009
- andel flickor/kvinnor	44%	41%	45%	45%	45%
- andel pojkar/män	56%	59%	55%	55%	55%
Antal unika personer som utretts på socialkontor	2 847	2 957	3 581	3 681	3 704
Institutionsvård antal unika placeringar (personer)	440	449	457	381*	328*
- andel flickor/kvinnor	25%	31%	42%	40%	40%
- andel pojkar/män	75%	69%	58%	60%	60%
Antal betalda dygn, konsulentstödda familjehem barn (exkl ensamk.)	3 784	5 608	6 090	7 300	7 190
Antal betalda dygn, konsulentstödda familjehem unga (exkl ensamk.)	8 328	8 303	10 160	10 585	9 636
Familjehemsvård antal unika placeringar (personer)	526	430	429	398	366
Vård dygn, institutionsvård, HVB	74 756	73 844	75 554	56 359*	46 910*
Vård dygn, familjehemsvård, externt/internt, LVU/SoL	125 573	115 147	109 524	98 787	96 369
Genomsnittlig kostnad per vård dygn (ovägt medelvärde) (exkl ensamk.)	2 537 kr	2 610 kr	2 225 kr	2 486 kr	2 686 kr
Invånare 0–20 år utredda enl SoL, LVU el LVM, av 1 000 inv 0–20 år (exkl EKB)			68	69	68
- andel flickor/kvinnor			64	65	64
- andel pojkar/män			71	72	71
Invånare 0–20 år i biståndsbeslutad öppenvård, av 1 000 inv 0–20 år (exkl EKB)			22	23	21
- andel flickor/kvinnor			20	21	20
- andel pojkar/män			23	24	23
Invånare 0–20 år placerade på institution eller i familjehem, av 1 000 inv 0–20 år (inkl EKB)			5	3	4
- andel flickor/kvinnor			4	3	4
- andel pojkar/män			6	3	5

Bearbetningen av verksamhetsdata är under utveckling. Då identifieras tidigare inkonsekvenser i definitioner vilket generellt gör att jämförelser mellan åren kan halta.

*Den markanta minskningen består framförallt av ett stort antal avslutade placeringsinsatser rörande ensamkommande ungdomar.