

# Delårsrapport med prognos 2 2019

Vårdboendenämnden.

Beslutad av Vårdboendenämnden, den 19 september 2019, § 80

---

## Innehåll

<b>1. Förslag till beslut.....</b>	<b>3</b>
<b>2. Förvaltningschefens bedömning och analys.....</b>	<b>4</b>
2.1 Förvaltningschefens analys av verksamhetens prognos. ....	4
2.2 Framåtblick.....	5
<b>3. Sammanfattande iakttagelser.....</b>	<b>7</b>
<b>4. Nämndens bidrag till utveckling inom kommunens verksamhetsmål. .</b>	<b>11</b>
4.1 Mål inom Hållbar tillväxt.....	12
4.2 Mål inom Människors egenmakt.....	18
4.4 Mål inom Trygg välfärd. ....	22
<b>5. Analysunderlag – ekonomi.....</b>	<b>25</b>
5.1 Enheternas ekonomiska resultat .....	26
5.1.1 Vobo gemensamt.....	26
5.1.2 Vobo väster.....	26
5.1.3 Vobo sydväst .....	27
5.1.4 Vobo öster.....	27
5.1.5 Övergripande verksamhet.....	27
5.1.6 Politisk verksamhet .....	28
5.2 Intäcks- och kostnadsutveckling.....	28
5.3 Investeringar - inventarier .....	28
<b>6. Övriga åtaganden.....</b>	<b>29</b>
<b>7. Fem år i sammandrag.....</b>	<b>31</b>
<b>8. Bilagor.....</b>	<b>32</b>
Bilaga 8.1 Driftnämndens organisation.....	32
Bilaga 8.2 Beläggningsgrad vård- och omsorgsboende.....	33
Bilaga 8.3 Korttidsjukfrånvaro i antal dagar per anställd.....	33
Bilaga 8.4 Total sjukfrånvaro i %.....	34
Bilaga 8.5 Inköp hysjuksköterska .....	34
Bilaga 8.6 Ackumulerat resultat intraprenader .....	34
Bilaga 8.7 Vård- och omsorgsboendenas ekonomiska utfall och prognos exklusive vobo gemensamt.....	35

## 1. Förslag till beslut.

Vårdboendenämnden prognostiserar ha goda förutsättningar att inom verksamhetsmålen bidra till kommunens utveckling 2019. Förvaltningen har höga ambitioner för utvecklingen av äldreomsorgen vilket visar sig på flera olika sätt.

Vårdboendenämndens ekonomiska prognos för delår 2 2019 visar på en positiv budgetavvikelse på 2,3 mnkr (4,0 mnkr exklusive intraprenaderna).

Vård- och omsorgsförvaltningens förslag till Vårdboendenämnden

1. Vårdboendenämnden fastställer delårsrapport med prognos 2 för 2019.
2. Förvaltningen ges i uppdrag att aktivt arbeta med åtgärder så att de enheter som prognostiserar en negativ budgetavvikelse når en budget i balans.
3. Delårsrapporten överlämnas till Programnämnd social välfärd för vidare hantering.

## 2. Förvaltningschefens bedömning och analys

### 2.1 Förvaltningschefens analys av verksamhetens prognos.

Vårdboendenämndens uppföljning är fokuserad på avvikelserapportering, vilket är i linje med den tillitsstyrning som kommunen tillämpar. Beskrivningar av goda resultat hålls korta eller utelämnas för att ge utrymme för att beskriva de områden där ytterligare förbättringar bör ske.

Prognosen är att Vårdboendenämnden har goda möjligheter att inom verksamhetsmålen bidra till kommunens utveckling 2019. Förvaltningen har höga ambitioner för utvecklingen av äldreomsorgen vilket visar sig på flera olika sätt. Det bedrivs bland annat ett aktivt arbete för att testa och inventera behov av välfärdsteknologiska lösningar och det pågår ett ständigt utvecklingsarbete för attraktivare scheman, anställningsformer, vidareutbildningar samt kompetensutvecklande och kompetensförsörjande aktiviteter.

Årets brukarundersökningsresultat är ännu inte avrapporterade men tidigare års goda resultat för inflytande, delaktighet och trygghet är en tydlig indikation på att de vi finns till för - medborgarna – ofta är nöjda med den omsorg vi erbjuder. Detta är också den upplevelse som vi oftast möter ute i verksamheterna. Bedömningen är att förvaltningen i hög utsträckning kommer att nå de mål som avser att tillhandhålla en trygg och god omsorg, hållbar tillväxt, tillgänglighet, meningsfull fritid, jämlika livsvillkor samt att vi tar tillvara medborgarnas möjlighet till inflytande och påverkan.

Inom verksamheten pågår ett arbete med att stärka medarbetarnas kompetens både som en del i att öka kvalitén men även som ett sätt att förbättra medarbetarnas arbetsmiljö och möjligheter att göra ett bra jobb. Inom förvaltningen finns ett medarbetarfokus där flertalet insatser pågår för att förbättra arbetsmiljö. Detta visas i resultatet av bland annat korttidssjukfrånvaron. Majoriteten av de enheter som arbetat aktivt med att minska sjukfrånvaron visar på goda resultat. Samtidigt finns det andra enheter som även dem arbetat aktivt med frågan men där resultaten uteblivit. Där måste nya sätt att arbeta med minskning av sjukfrånvaron prövas.

Verksamheten arbetar med att testa och utveckla digitala lösningar som ska effektivisera och förbättra kvalitén inom vården samt arbetsmiljön. Utmaningen här är att ge medarbetarna och cheferna rätt förutsättningar för att klara sina uppdrag genom att ge dem den digitala kunskap som behövs för att kunna hantera verktygen på rätt sätt.

Den förebyggande verksamheten visar stabila och goda resultat och dess betydelse för de övriga verksamheternas möjlighet till måluppfyllelse är stor och bör lyftas. Organisatoriskt ligger den inom Hemvårdsnämndens verksamhet men arbetar även inom Vårdboendenämnden och bidrar till måluppfyllelsen inom nämndens verksamhetsområde. Ett gott förebyggande arbete förhöjer livskvalitén samt fördröjer och minskar medborgarnas behov av övriga insatser i form av hemvård och särskilt boende.

Den samverkan med civilsamhället som finns inom den förebyggande verksamheten är en av vård- och omsorgsförvaltningens framgångsfaktorer. Antalet medborgare som tar del av verksamheternas utbud av hälsofrämjande och förebyggande tjänster är mycket stort och ökar inom flera av områdets verksamheter. Områdets bredd och verksamheternas uppdrag innebär insatser både före och under hela vård- och omsorgskedjan. Antalet

samverkanspartner är mycket stort såväl internt som externt och med civila samhället. Inom förebyggande finns en omfattande god samverkan med aktörer från civila samhället, vilket kommer hela förvaltningen till del. Utan stöd och insatser från civila samhällets aktörer skulle många aktiviteter som idag görs vid t.ex. vårdboenden, träffpunkter och Anhörigcentrum inte kunna genomföras.

Trots att verksamheten inom Vårdboendenämnden aktivt arbetar med en meningsfull fritid/vardag för de boende med hjälp av såväl egna aktiviteter, i samverkan med Förebyggande verksamheten, aktörer från civila samhället och anhöriga, besvärar de boende av ensamhet. För att motverka den ofrivilliga ensamheten identifierade nämnden i samband med verksamhetsplan 2019 att orsakerna till ensamhetsproblematiken behöver analyseras med syfte att hitta effektivare sätt att arbeta med den. Ett arbete med att kartlägga orsakerna till upplevelsen av ensamhet och en inventering av de boendes egna förslag till åtgärder pågår. Undersökningen kommer att sammanställas per enhet och redovisas i nämnd.

Under våren har det varit svårt för Myndighetsavdelningens boendesamordnare att belägga lediga lägenheter i Mellringeområdet, särskilt Elgströmska pga tidigare lex Sarah-anmälningar, och till viss del även Vivalla som inte upplevs tillräckligt attraktivt. Vidare har landsbygden varit svårt att belägga, särskilt Vintrosa. Minskad beläggning påverkar enheternas ekonomi negativt. Under sommaren har en ökad efterfrågan syns på korttidsplatser vilket resulterat att det nu finns en kö.

Den ekonomiska prognosen visar på en positiv budgetavvikelse på 2,3 mnkr (4,0 mnkr exklusive intraprenadernas budgetavvikelse). Inom nämnden finns verksamheter som redovisar en negativ budgetavvikelse och ett aktivt arbete med åtgärdsplaner pågår för att reducera avvikelsen och nå en budget i balans. De intraprenader som redovisar negativ budgetavvikelse täcker dessa genom ackumulerade överskott från tidigare år.

## 2.2 Framåtblick.

Vård- och omsorgsförvaltningen är inne i en strategisk utvecklingsperiod som kommer att påverka arbetssätt och verksamhetsutveckling under en lång tid framöver.

Strukturförändringsprogrammet inom hemvården kommer att ske med individens behov i fokus utifrån flera olika angreppssätt, exempelvis arbetssätt och metoder, kultur, samverkan inom och mellan förvaltningar (och nämnder), organisation, myndighetsutövning och IT-lösningar. Vi behöver titta på arbetsmiljö och arbetssätt, inte bara närmast de vi är till för utan genom alla led. Förändringsarbetet med strukturförändring som sker inom Hemvårdsnämndens verksamheter kommer att påverka Vårdboendenämndens verksamhet och därför krävs en tät dialog och informationsutbyte mellan de två nämnderna.

Nämnden behöver även vara förberedd på den demografiska förändring som kommer att synas framöver där färre personer ska försörja fler och där medborgarna lever längre och deras behov av vård skjuts framåt. I och med detta behöver verksamheterna effektiviseras både utifrån en god ekonomisk hushållning, men även för att möta en framtid med ökande samt förändrade behov hos de individer som de verksamheten är till för.

Nya sätt att organisera oss med syfte att kunna möta framtiden med flexibilitet är nödvändiga. Samtidigt är det nödvändigt att tydliggöra vilka grundstenar som behövs för att en flexibel organisation ska hålla ihop. Dessa grundstenar handlar om kultur, värdegrund och ett medarbetarperspektiv på utveckling. Den enskilda individens perspektiv är det som alltid skall stå i centrum när vi skapar innehållet i all vår vård- och omsorgsverksamhet.

Denna tonvikt – på den individcentrerade vården och omsorgen – är en röd tråd genom allt pågående arbete. Projektet rehabiliterande arbetssätt som pågår inom Vård och omsorg samt Förvaltningen för funktionsstöd syftar bland annat till att sätta medborgarens mål i centrum. En nödvändig komponent i detta arbete är att införa IBIC-modellen (individens behov i centrum) i såväl biståndsbedömning som förvaltning i stort. IBIC innebär ett tydligt flöde där biståndsbedömare tillsammans med individen utreder och sätter mål med syfte att individen ska få möjlighet att stärka sina egna resurser. Stort fokus ligger i detta arbete på uppföljning av hur individens mål nås.

Verksamheten står inför ett nödvändigt arbete att fortsätta säkra att grunduppdraget utförs med kvalitet. Det handlar bland annat om språkbud i verksamheterna, förbättrad dokumentation och egenkontroll, kompetensutveckling, framtida kompetensförsörjning och värdegrundsarbete. Utvecklingsbehov finns även i arbetet med ökade möjligheter till heltid och minskad korttidssjukfrånvaro.

Utmaningen att bedriva verksamhet med bemanning i relation till resurstilldelning finns på samtliga enheter men för vissa verksamheter är utmaningen extra stor. Det finns inriktningar inom särskilt boende där det i dag finns svårigheter att bedriva en kvalitativ och likvärdig verksamhet för alla individer. Det rör främst rehab- och utredningsplatser på Tullhuset, äldrepsykiatri på Adolfsbergshemmet och Demenscentrum. Inom nämnden har resurser till viss del tillskapats för att ge dessa inriktningar bättre förutsättningar, men då ersättningen generellt innebär en låg bemanning är omfördelning endast möjlig till viss del.

En annan utmaning är att det i dagsläget finns kö till vissa vård- och omsorgsboendeplatser medan det samtidigt finns tomma boendeplatser inom andra inriktningar. Förvaltningen har från 2019 mandat att besluta om förändrad inriktning inom det totala antalet platser som Programnämnd social välfärd beslutat om vilket gör att fördelningen av platser mellan olika inriktningar kan ses över med tätare intervall.

På längre sikt ser nämnden stora utmaningarna i att möta kommande medicinska behov och demografiska förändringar. På nationell nivå pågår en översyn av det kommunala uppdraget avseende vård- och omsorg samt en utredning kring resursfördelning inom vården. Nämnden behöver omvärldsbevaka och vara lyhörda kring om vad som pågår nationellt i dessa frågor för att kunna stå rustade inför framtida förändringar både inom lagstiftning och lokal politisk vilja.

### 3. Sammanfattande iakttagelser

Nedan sammanfattas nämndens bidrag till utveckling inom de av kommunens verksamhetsmål som är aktuella för nämnden d.v.s. där nämnden tilldelats indikatorer och/eller utvecklingsuppdrag. Nämnden redovisar en bedömning av i vilken utsträckning åtagandet att bidra till utveckling inom kommunens verksamhetsmål förväntas uppfyllas; helt, i hög utsträckning eller delvis, och en kort lista över Positiva iakttagelser och Förbättringsområden inom målet.

Aktuella mål för Vårdbodenämnden	Nämndens prognos är att åtagandet uppfylls	Positiva iakttagelser	Förbättringsområden
Förutsättningar att komma in på arbetsmarknaden	I hög utsträckning	Fortsatt satsning på validering av undersköterskor för medarbetarna.	Öka samverkan ytterligare med FFF och FUF Inrätta servicerelaterade tjänster
Ekologiskt hållbar kommun	Helt	God samverkan med måltidsenheten i arbetet med inköp och mätningar av matsvinn. God avtalstrohet genom en tydlig inköpsorganisation.	Samverkan med hemvården om gemensamma lokaler skulle kunna bidra till en positiv utveckling av målet. Behov av att ta fram övergripande uppdragsbeskrivning för kostombuden samt genomföra utvärdering om effekten av deras arbete. Kontinuerliga mätningar av matsvinn, tillika mätningar av andel inköpta ekologiska och rättvisemärkta varor, sker i samverkan med måltidsenheten. Matsvinnet har ökat marginellt.
Tillgänglighet/digitalisering	I hög utsträckning	Det pågår arbete med att testa och belysa behov av ny teknik på flera nivåer inom förvaltningen så som mobil dokumentation och digital tillsyn. Vård- och omsorgsboendet Karlslundsgården med teknikinriktning har öppnat.	Behov av gemensam digital plattform för medborgaren avseende regional hälso- och sjukvård samt kommunal vård och omsorg.

Aktuella mål för Vårdboendenämnden	Nämndens prognos är att åtagandet uppfylls	Positiva iakttagelser	Förbättringsområden
			<p>Utveckla digital kompetens hos chefer och medarbetare för att möta den digitala utvecklingen.</p> <p>Önskemål finns från verksamheterna gällande tillgång till wifi för att möjliggöra användning av digitala lösningar för aktiviteter för de boende.</p>
Attraktiv arbetsgivare	Delvis	<p>2019 års sommarsatsning på sjuksköterskor har fallit väl ut.</p> <p>Sjukfrånvaron går ner och de enheter som arbetat aktivt med korttidsfrånvaron har fått resultat.</p> <p>Strategisk funktion finns att tillgå inom förvaltningen som stöd till chefer i planering av kompetensutveckling.</p>	<p>Korttidsjukfrånvaron är fortfarande högre än önskvärt inom vård- och omsorgsboenden och vissa vidtagna åtgärder att inte nått den effekt som önskat och där behöver arbetet fortgå.</p> <p>Det finns utmaningar med framtida kompetensförsörjningen inom verksamheten.</p> <p>Introduktionen för chefer behöver kvalitetssäkras.</p>
Långsiktig och hållbar ekonomi	I hög utsträckning	<p>God ekonomisk planering och hushållning.</p> <p>God beläggningsgrad.</p> <p>Större flexibilitet för att ställa om till korttidsplatser.</p>	<p>Översyn av intern resursfördelningsmodell för att bättre anpassa till behoven.</p> <p>Öka chefers kompetens kring budget- och prognosuppföljning.</p>
Jämlika livsvillkor	I hög utsträckning	<p>Satsning på språkbud fortgår.</p> <p>Arbetet med rehabiliterande arbetssätt har gått in i testfasen med mål att individerna ska uppnå en högre grad av självständighet genom att kunna klara av att göra mer saker själv eller med mindre stöd.</p>	<p>Teckenspråksavdelningen på Karlslund har använts till korttidsplatser på grund av bristande efterfrågan hos målgruppen.</p> <p>Det pågår kartläggning av språkkompetens hos personal för användning inom arbetet</p>



Aktuella mål för Vårdboendenämnden	Nämndens prognos är att åtagandet uppfylls	Positiva iakttagelser	Förbättringsområden
		På Löwenhjelmiska boendet finns en avdelning med finskspråkig profil där personalen har kunskaper i finska.	men behöver utvecklas för att sedan kunna användas i planering av bemanning och vård.
Meningsfull fritid	I hög utsträckning	<p>Det finns idag en god samverkan med det civila samhället kring olika hälsofrämjande aktiviteter men det behöver utvecklas ytterligare.</p> <p>Kulturombud finns i samtliga verksamheter och har uppdrag att arbeta med aktiviteter för en meningsfull vardag.</p>	<p>Samverkan med förebyggande verksamhet behöver utvecklas för att arbeta ytterligare med meningsfull fritid.</p> <p>Arbete med ensamhetsproblematik behöver fortsätta och utvecklas.</p> <p>Uppföljning av utevistelse behöver genomföras för att se om de verkställs eller ställs in och i sådana fall varför.</p>
Respekt för lika värde och mänskliga rättigheter	Helt	<p>Utbildning i mänskliga rättigheter som gavs till alla chefer under 2017 fortsätter höst 2018 och kommer löpande att erbjudas samtliga medarbetare.</p> <p>Enheterna har diskuterat trakasserier, diskriminering och jämställdhet med ett inkluderat hbtq-perspektiv vid arbetsplatsträffar.</p>	<p>Inga enheter har hbtq-diplomerats ännu men planen är att två enheter inom verksamheten planeras hbtq-diplomeras under året.</p> <p>Det finns en god tradition av arbete med etiska frågor. Det tidigare etiska rådet behöver emellertid startas upp på nytt för att återta kontinuiteten i arbetet.</p>
Trygg och god omsorg för äldre och funktionsnedsatta	I hög utsträckning	<p>Det finns ett upparbetat samarbete med dietist gällande mat, måltid och nutrition vilket bland annat har resulterat i en förändrad måltidsordning.</p> <p>Samarbete mellan Vårdboendenämndens och Hemvårdsnämndens verksamheter är påbörjat för att förbättra samverkan och rapportering.</p> <p>Trädgårdarna är ett Akademiskt vårdboende.</p> <p>Alla avvikelser från 2017 och tidigare är avslutade.</p> <p>Planering av införande av IBIC pågår.</p>	<p>Ett fortsatt utvecklingsarbete behöver genomföras för att tydliggöra vad som ska dokumenteras och hur informationsöverföring ska ske samt utbildning för medarbetarna i hur verksamhetssystemen fungerar och ska användas.</p> <p>Utöka samverkan med myndighetsavdelning gällande bland annat uppföljning och IBIC.</p>

Aktuella mål för Vårdboendenämnden	Nämndens prognos är att åtagandet uppfylls	Positiva iakttagelser	Förbättringsområden
			Kön till korttidsplatser är hög och en flexibilitet för detta behöver finnas. Arbetet med att hantera och avsluta avvikelser behöver fortsätta.
Tillgång till bostäder	Helt	En utökning av vård- och omsorgsplatser planeras då verksamheten på Ädelgården flyttas till Rynningeviken.	En utökning av vård- och omsorgsplatser planeras då verksamheten på Ädelgården flyttas till Rynningeviken.

## 4. Nämndens bidrag till utveckling inom kommunens verksamhetsmål.

Vårdboendenämnden har ansvar för att inom sitt verksamhetsområde

- säkerställa att verksamhetsuppdraget enligt nämndreglementet utförs
- arbeta med en systematisk verksamhetsutveckling av kommunens verksamhet och
- upprätthålla god ekonomisk hushållning.

Detta ska utföras i enlighet med den värdegrund och de principer som Övergripande strategier och budget förmedlar. God ekonomisk hushållning säkerställs huvudsakligen i verksamhetsuppdraget och uppnås om nämnden utför sin verksamhet väl, kan betala för den och inte skjuter över betalningsansvaret på framtiden. För att uppnå god ekonomisk hushållning krävs också en god planering av varje nämnds resurser.

I kapitel 4 sammanfattas uppföljningen av det åtagande nämnden har för att bidra till utveckling inom de för nämnden aktuella verksamhetsmålen. Vårdboendenämndens åtagande består av verksamhetsuppdraget enligt reglementet, utvecklingsuppdrag med utgångspunkt i ÖSB samt att redovisa indikatorer för att följa upp utvecklingen inom kommunens verksamhetsmål.

Nämndernas uppföljning är fokuserad på avvikelserapportering, vilket är i linje med den tillsynsstyrning som kommunen tillämpar. Beskrivningar av goda resultat hålls korta eller utelämnas för att ge utrymme för att beskriva de områden där ytterligare förbättringar bör ske.

Inom varje mål redogör nämnden för:

- en bedömning av om nämndens åtagande är uppfyllt helt, i hög utsträckning eller delvis och en kort lista av Positiva iakttagelser och Förbättringsområden inom målet.
- prognos för indikatorer. Indikatorerna ska signalera i vilken utsträckning nämnden bidrar till målinriktad utveckling och ett säkrat verksamhetsuppdrag.
- en sammanfattande analys av nämndens bidrag till utvecklingen inom kommunens verksamhetsmål. Analysen har sin utgångspunkt i medborgarperspektivet och framhåller vilka effekter medborgarna kan förvänta sig, och vilka orsaker vi ser till att vi inte når önskade resultat där så är fallet. Här beskrivs också planerad och önskad utveckling.

## 4.1 Mål inom Hållbar tillväxt

Ur ÖSB 2019: Örebro kommun ska verka för både tillväxt och minskad klimatpåverkan. Den hållbara tillväxten är central för att klara kommunens utmaningar idag och imorgon. Örebro ska vara en kommun som anstränger sig för att företag ska kunna etablera sig, växa och utvecklas inom kommunen. Goda kommunikationer är en förutsättning för en fungerande vardag.

Mål: Invånarna i Örebro ska ha goda förutsättningar att komma in på arbetsmarknaden och fler ska ha ett arbete.

Bedömningen är att Vårdboendenämndens åtagande att bidra till utveckling inom målet om arbetsmarknaden i hög utsträckning kommer uppfyllas, och ser följande:

Positiva iakttagelser	Förbättringsområden
<ul style="list-style-type: none"> <li>Fortsatt satsning på validering av undersköterskor för medarbetarna.</li> </ul>	<ul style="list-style-type: none"> <li>Öka samverkan ytterligare med FFF och FUFA</li> <li>Inrätta servicerelaterade tjänster</li> </ul>

### Prognos för indikatorer

PN/ DN*	Indikatorer	Utfall 2017	Utfall 2018	Prognos 2019	Målvärde 2019
<b>DN</b>	Antal personer i arbetsmarknadsåtgärd (K/M)	-	-	-*	Följemått
Kommentarer till indikatorernas prognos					
*Följs upp i årsberättelse.					

### Sammanfattande analys av bidraget till utveckling inom målet om förutsättningar att komma in på arbetsmarknaden

Det finns ett större behov av arbetskraft med vård- och omsorgskompetens än vad arbetsmarknaden i dag tillhandahåller. Genom att arbeta med differentiering av arbetsuppgifter finns potential för att fler kompetenser ska kunna vara aktuella på vård- och omsorgs arbetsmarknad. Människor med andra modersmål än svenska är, och kommer i framtiden att vara, en stor rekryteringsbas för vård- och omsorgsområdet.

- Genom satsningar på bland annat validering av undersköterskor samt samverkan med universitet och andra aktörer ska nämnden bidra till en bredare rekryteringsbas för verksamhetsområdet.
- Det finns behov av att arbeta med servicetjänster samt utöka samverkan med Förvaltningen för funktionsstöd (FFF) och Förvaltningen för utbildning, försörjning och arbete (FUFA) för att möta framtidens rekryteringsutmaningar.

Mål: Örebro kommun ska vara en ekologiskt hållbar kommun.

Bedömningen är att Vårdboendenämndens åtagande att bidra till utveckling inom målet om ekologiskt hållbar kommun helt kommer uppfyllas, och ser följande:

Positiva iakttagelser	Förbättringsområden
<ul style="list-style-type: none"> <li>• God samverkan med måltidsenheten i arbetet med inköp och mätningar av matsvinn.</li> <li>• God avtalstrohet genom en tydlig inköpsorganisation.</li> </ul>	<ul style="list-style-type: none"> <li>• Samverkan med hemvården om gemensamma lokaler skulle kunna bidra till en positiv utveckling av målet.</li> <li>• Behov av att ta fram övergripande uppdragsbeskrivning för kostombuden samt genomföra utvärdering om effekten av deras arbete.</li> <li>• Kontinuerliga mätningar av matsvinn, tillika mätningar av andel inköpta ekologiska och rättvisemärkta varor, sker i samverkan med måltidsenheten. Matsvinnet har ökat marginellt.</li> </ul>

### Prognos för indikatorer

PN/ DN*	Indikatorer	Utfall 2017	Utfall 2018	Utfall 190731	Målvärde 2019
DN	Andel inköpta ekologiska livsmedel (andel i kr)	54,1 %	56,2 %	~*	75 %
DN	Andel matsvinn	22 %	19,5 %	21,4 %	12 %

### Kommentarer till indikatorernas prognos

\*Följs upp i årsberättelsen.

Det finns en problematik med mätningen av matsvinn inom vårdboendena då det inom vissa verksamheter finns svårt sjuka personer där det är svårt att beräkna åtgången av mat.

### Sammanfattande analys av bidraget till utveckling inom målet om ekologiskt hållbar kommun

Vårdboendenämndens verksamhet arbetar för att vara så klimatneutral som möjligt. En stor del av nämndens klimatpåverkan handlar om kostverksamhet, förbrukningsartiklar samt om placering av nya verksamhetslokaler. Med ett fortsatt lågt matsvinn och en hög andel rättvisemärkta, ekologiska varor och deltagande i planering av nybyggnationer som placeras i anslutning till lokaltrafik bidrar Vårdboendenämndens verksamheter till en ekologiskt hållbar kommun.

- En ny inköpsorganisation har beslutats av förvaltningens ledningsgrupp som ska bidra till en fortsatt god avtalstrohet.
- En fortsatt god samverkan med måltidsenheten krävs för fortsatta goda resultat i arbetet med klimatstrategin. Förvaltningen har sökt och fått medel från klimatkontot vilket möjliggör fortsatt kompetensutveckling inom området.
- Samverkan med hemvården om gemensamma lokaler skulle kunna bidra till en positiv utveckling av målet.

- Det finns ett stort antal kostombud inom nämndens verksamhetsområde men en gemensam uppdragsbeskrivning behöver tas fram och utvärdering av effekterna av deras arbete behöver genomföras.

**Mål:** Det ska vara enkelt för medborgare och företag att få kontakt med kommunen och utbudet av e-tjänster ska öka.

Bedömningen är att Vårdboendenämndens åtagande att bidra till utveckling inom målet om tillgänglighet/digitalisering i hög utsträckning kommer uppfyllas, och ser följande:

Positiva iakttagelser	Förbättringsområden
<ul style="list-style-type: none"> <li>• Det pågår arbete med att testa och belysa behov av ny teknik på flera nivåer inom förvaltningen så som mobil dokumentation och digital tillsyn.</li> <li>• Vård- och omsorgboendet Karlslundsgården med teknikinriktning har öppnat.</li> </ul>	<ul style="list-style-type: none"> <li>• Behov av gemensam digital plattform för medborgaren avseende regional hälso- och sjukvård samt kommunal vård och omsorg.</li> <li>• Utveckla digital kompetens hos chefer och medarbetare för att möta den digitala utvecklingen.</li> <li>• Önskemål finns från verksamheterna gällande tillgång till wifi för att möjliggöra användning av digitala lösningar för aktiviteter för de boende.</li> </ul>

### Sammanfattande analys av bidraget till utveckling inom målet om tillgänglighet/digitalisering

Vårdboendenämndens verksamhet ska vara tillgänglig för invånare, medarbetare, anhöriga och individer i verksamheten. Genom att arbeta för att alla medarbetare har grundläggande digital kompetens säkras en framtida digitaliseringsutveckling i kommunen. Vårdboendenämnden arbetar aktivt för utveckling och implementering av välfärdsteknologi som utvecklar nämndens tjänstutbud och arbetssätt.

De ekonomiska effekterna av digitalisering inom nämndens verksamhet kommer inte ses initialt utan införandet av nya digitala verktyg ska ses som en långsiktig verksamhetsförändring i arbetssätt och metoder. Det kommer att krävas resurser initialt för att arbeta med förändringarna i verksamheten både för våra servicemottagare men även för medarbetarna. De förväntade effekterna är kopplade till både kvalitet, arbetsmiljö och ekonomi.

- Användandet av digitala verktyg inom verksamheten behöver utvecklas men kräver även stora utbildningsinsatser. Inom nämndens område har en undersökning gjorts för att kartlägga medarbetarnas digitala kompetens. Undersökningen<sup>1</sup> visar att över hälften av respondenterna bedömer att de kan de digitala grunderna men att kompetensutveckling behövs i nya verktyg. Under hösten kommer resultatet analyseras ytterligare för att sedan planera vilka insatser som behöver genomföras.

<sup>1</sup> Enkätundersökning till samtliga tillsvidareanställda inom Vård- och omsorgsförvaltningen. Svarefrekvensen låg på 73,5 %.

- Det finns behov av att utveckla enhetschefers digitala kompetens som en del i att förbättra deras förutsättningar att utföra sitt uppdrag samt att effektivisera arbetet inom nämndens verksamhetsområde<sup>2</sup> och med bättre kvalitet.
- I början av året öppnade teknikboendet Karlslund som är utrustat med olika tekniska lösningar så som sensorgolv.
- Önskemål finns från verksamheterna gällande tillgång till wifi för att möjliggöra användning av digitala lösningar för aktiviteter för de boende. För hyresgäster inom vård- och omsorg har man möjlighet att teckna avtal med den leverantör man önskar.
- Det pågår planering för olika digitala lösningar så som mobil dokumentation och digital tillsyn med fokus på kvalitet inom vården och en effektiv bemanning.

Mål: Örebro kommun ska vara en attraktiv arbetsgivare.

Bedömningen är att Vårdboendenämndens åtagande att bidra till utveckling inom målet om attraktiv arbetsgivare delvis kommer uppfyllas, och ser följande:

Positiva iakttagelser	Förbättringsområden
<ul style="list-style-type: none"> <li>• 2019 års sommarsatsning på sjuksköterskor har fallit väl ut.</li> <li>• Sjukfrånvaron går ner och de enheter som arbetat aktivt med korttidsfrånvaron har fått resultat.</li> <li>• Strategisk funktion finns att tillgå inom förvaltningen som stöd till chefer i planering av kompetensutveckling.</li> </ul>	<ul style="list-style-type: none"> <li>• Korttidsjukfrånvaron är fortfarande högre än önskvärt inom vård- och omsorgsboenden och vissa vidtagna åtgärder att inte nått den effekt som önskat och där behöver arbetet fortgå.</li> <li>• Det finns utmaningar med framtida kompetensförsörjningen inom verksamheten.</li> <li>• Introduktionen för chefer behöver kvalitetssäkras.</li> </ul>

### Prognos för indikatorer

PN/ DN*	Indikatorer	Utfall 2017	Utfall 2018	Utfall 190731	Målvärde 2019
<b>PN</b>	Andel enheter med HME-värde på minst 78	-	-	-*	100 %
<b>PN</b>	Anställningstrygghetsindex (K/M)	K 54,3 M 52,6 54,1	K 52,5 M 49,4 52,1	K 59,4 M 64,2 60,1	Öka
<b>PN</b>	Andel chefer med 10-30 medarbetare	41 %	45 %	48 %	Öka
<b>DN</b>	Sjukfrånvaro (i % av arbetstid) (K/M)	K 9,4% M 6,4% 9,1 %	K 9,0 % M 7,0 % 8,8 %	K 8,1 % M 6,1 % 7,9 %	Minska
<b>DN</b>	Korttidsjukfrånvaro dagar/anställd, dag 1-14	K 7,9	K 8,6	K 5,1	< 8

<sup>2</sup> Enkätundersökning genomförd april 2019 bland Vård- och omsorgsförvaltningens chefer. Svarsfrekvensen var 77 %, 58 av 75 chefer. Resultatet visar att 62 % av de svarande cheferna anser att de har tillräcklig digital kunskap för att klara av sitt arbete

		M 7,4 7,89	M 8,5 8,6	M 4,8 5	
<b>DN</b>	Andel timavlönade (av omvårdnadspersonal) (K/M)	-	-	-*	15 %
<b>DN</b>	Andel heltidsanställda (av omvårdnadspersonal) (K/M)	K 31,2 % M 46,1 % 32,5 %	K 29,7 % M 43,9 % 31,1 %	K 31,3 % M 45,2 % 32,6 %**	Öka
<b>Kommentarer till indikatorernas prognos</b>					
*Siffror redovisas i årsredovisning.					
**Nytt mått 2019.					

### Sammanfattande analys av bidraget till utveckling inom målet om attraktiv arbetsgivare

Arbetet med hälsosamma scheman, tillitsbaserad värdestyrning och delaktighet i förändrings- och utvecklingsarbete leder till friska medarbetare och en trygg och inspirerande arbetsmiljö med möjlighet till utveckling. Fortsatta satsningar på medarbetarna i form av kompetensutveckling är av stor vikt för måluppfyllelsen och för att utveckla en effektiv vård med bra kvalitet.

Vårdboendenämndens medarbetare ska kunna känna yrkes stolthet samt ges goda förutsättningar och rätt kompetens för att bedriva en god vård och omsorg.

- De senaste åren har sjuksköterskor som väljer att arbeta under sommaren fått en ekonomisk kompensation. Denna satsning har fallit väl ut under sommaren.
- För att arbeta strategiskt med kompetensutveckling och kompetensförsörjning finns stöd i en strategisk funktion. Det centrala i funktionen är att vara ett övergripande stöd i att skapa strukturer för att systematiskt analysera, planera, genomföra, utvärdera och förbättra verksamheternas kompetensutvecklingsinsatser.
- Fortsatta satsningar på medarbetarna i form av kompetensutveckling är av stor vikt för måluppfyllelsen och för att utveckla en effektiv vård med bra kvalitet.
- Fortsatt arbete med att minska sjukfrånvaron pågår med grund i fastställd planering och årshjul utifrån ett systematiskt arbetsmiljöarbete. De enheter som arbetat aktivt med sjukfrånvaron har nått goda resultat. Men korttidsfrånvaron inom verksamheten är fortfarande högre än önskat. Inom vissa verksamheter har vissa vidtagna åtgärder inte nått den effekt som önskat och där behöver arbetet fortgå.
- Temperaturmätningar genomförs regelbundet på enheter och handlingsplaner upprättas utifrån resultaten av dessa samt medarbetarenkäten. Genom deltagande i MOT-projektet pågår djupdykning i arbetsgrupper utifrån sjukfrånvaro.
- Det finns utmaningar med framtida kompetensförsörjningen inom verksamheten.



- Vid tidigare tillsyn identifierades behov av att kvalitetssäkra introduktionen för chefer då det inte fanns in förvaltningsövergripande rutin för detta. Genom att kvalitetssäkra introduktionen ges chefer ökade förutsättningar att fullföra sitt arbete med god kvalitet. Arbete med detta är påbörjat men ännu inte slutfört.

Mål: Örebro kommuns ekonomi ska vara långsiktig och hållbar.

Fördjupad information om ekonomi finns i kapitel 5, Analysunderlag, ekonomi.

Bedömningen är att Vårdboendenämndens åtagande att bidra till utveckling inom målet om långsiktig och hållbar ekonomi i hög utsträckning kommer uppfyllas, och ser följande:

Positiva iakttagelser	Förbättringsområden
<ul style="list-style-type: none"> <li>God ekonomisk planering och hushållning</li> <li>God beläggningsgrad</li> <li>Större flexibilitet för att ställa om till korttidsplatser</li> </ul>	<ul style="list-style-type: none"> <li>Översyn av intern resursfördelningsmodell för att bättre anpassa till behoven</li> <li>Öka chefers kompetens kring budget- och prognosuppföljning</li> </ul>

### Prognos för indikatorer

PN/DN*	Indikatorer	Utfall 2017	Utfall 2018	Prognos 2019	Målvärde 2019
PN	Ramavvikelse mnkr*	-	-	2,3	Ekonomi i balans
PN	Nettokostnad per boendedygn**	-	1 756	-**	Pris 2019
PN	Beläggningsgrad på platser för korttidsvård**	-	113 %	-**	I nivå med resursfördelning
PN	Beläggningsgrad, permanent plats**	-	95 %	-**	I nivå med resursfördelning

**Kommentarer till indikatorernas prognos**

\* Nämnden bildades 2019, så ramavvikelse från tidigare år finns inte.  
 \*\* Rapporteras i samband med årsberättelse.

### Sammanfattande analys av bidraget till utveckling inom målet om långsiktig och hållbar ekonomi

Med god ekonomisk planering och hushållning ska Vårdboendenämnden bidra till en långsiktig och hållbar ekonomi i Örebro kommun.

En effektiv in- och utflyttningsprocess bidrar till en fortsatt hög beläggningsgrad vilket får effekten att en budget i balans kan bibehållas.

Genom att aktivt arbeta med förändrade arbetssätt, ökad samverkan, kompetensförsörjning och digitalisering inom Vårdboendenämndens verksamhetsområde skapas möjligheter till ekonomisk hållbarhet på längre sikt.

- Under året har ett förändrat arbetssätt möjliggjort att förvaltningen, via Boplanegrupp<sup>3</sup> kan ändra platsinriktningar på ett snabbare sätt än tidigare vilket bidrar till hög belägningsgrad efter behov.
- Förvaltningen har från 2019 mandat att besluta om förändrad inriktning inom det totala antalet platser som Programnämnd social välfärd beslutat om vilket gör att fördelningen av platser mellan olika inriktningar kan ses över med tätare intervall.
- Den interna resursfördelningsmodellen behöver ses över för att bättre anpassa behoven.
- Chefernas kompetens kring budget- och prognosuppföljning kan behöva utvecklas för att ge de ökade förutsättningar att fullfölja sitt uppdrag.

## 4.2 Mål inom Människors egenmakt

Ur ÖSB 2019: En människa som själv får vara aktiv i att forma sitt eget liv mår bra. En människa som har drivkraft att utveckla sig själv och sin omgivning ska få möjlighet till det. Örebro kommun ska bli bättre på att släppa lös den kraft som finns hos medborgare som kan och vill bidra till kommunens utveckling. I Örebro får alla möjligheter.

Mål: Människors livsvillkor ska vara jämlika.

Bedömningen är att Vårdboendenämndens åtagande att bidra till utveckling inom målet om jämlika livsvillkor i hög utsträckning kommer uppfyllas, och ser följande:

Positiva iakttagelser	Förbättringsområden
<ul style="list-style-type: none"> <li>• Satsning på språkbudor fortgår.</li> <li>• Arbetet med rehabiliterande arbetssätt har gått in i testfasen med mål att individerna ska uppnå en högre grad av självständighet genom att kunna klara av att göra mer saker själv eller med mindre stöd.</li> <li>• På Löwenhjelmiska boendet finns en avdelning med finskspråkig profil där personalen har kunskaper i finska.</li> </ul>	<ul style="list-style-type: none"> <li>• Teckenspråksavdelningen på Karlslund har använts till korttidsplatser på grund av bristande efterfrågan hos målgruppen.</li> <li>• Det pågår kartläggning av språkkompetens hos personal för användning inom arbetet men behöver utvecklas för att sedan kunna användas i planering av bemanning och vård.</li> </ul>

<sup>3</sup> Boplanegrupp är en samverkansgrupp mellan Myndighetsavdelningen, programövergripande nivå inom Social välfärd och Vård- och omsorgsförvaltningen samt Lokalförsojningsenheten.

### Prognos för indikatorer

PN/ DN*	Indikatorer	Utfall 2017	Utfall 2018	Prognos 2019	Målvärde 2019
PN	Andel nöjda med inflytande (K/M)	77 %	77 %	-*	> 79 %**
Kommentarer till indikatorernas prognos					
*Presenteras i årsberättelse					
** Målvärde motsvarar nationellt snitt i Socialstyrelsens brukarundersökning 2018					

### Sammanfattande analys av bidraget till utveckling inom målet om jämlika livsvillkor

Vårdboendenämndens verksamheter möter ofta människor under den senare delen av livet. Oavsett tidigare livsvillkor ska alla invånare erbjudas en god, jämställd och jämlik vård och omsorg. Det handlar bland annat om att få vård och omsorg på ett språk varje individ förstår och att mötas av samma kvalitet och bemötande oavsett bakgrund. Individen ska ha möjlighet att vara delaktig i utformningen av samhället och i skapandet av dagens och morgondagens äldreomsorg. Språkkombuden skapar en språkutvecklande arbetsmiljö med fokus på dokumentation och kommunikation.

- Satsningen på utbildning av språkkombud fortgår. 30 språkkombud kommer att utbildas under 2019 med fokus på att stötta sina kollegor i kommunikation och dokumentation där medarbetarna inte har svenska som modersmål vilket leder till en bättre kvalitet i vården.
- Arbetet med rehabiliterande arbetssätt har gått in i testfasen med mål att individerna ska uppnå en högre grad av självständighet genom att kunna klara av att göra mer saker själv eller med mindre stöd.
- Teckenspråksavdelningen på Karlsundsgården har använts till korttidsplatser på grund av bristande efterfrågan från målgruppen.
- På Löwenhjelmiska finns en avdelning med finskspråkig profil där personalen har kunskaper i finska och där aktiviteter kopplade till den finska kulturen erbjuds.
- Det pågår kartläggning av språkkompetens hos personal för användning inom arbetet men behöver utvecklas för att sedan kunna användas i planering av bemanning och vård.

Mål: Alla ska ha tillgång till en meningsfull fritid.

Bedömningen är att Vårdboendenämndens åtagande att bidra till utveckling inom målet om meningsfull fritid i hög utsträckning kommer uppfyllas, och ser följande:

Positiva iakttagelser	Förbättringsområden
<ul style="list-style-type: none"> <li>• Det finns idag en god samverkan med det civila samhället kring olika hälsofrämjande aktiviteter men det behöver utvecklas ytterligare.</li> <li>• Kulturombud finns i samtliga verksamheter och har uppdrag att arbeta med aktiviteter för en meningsfull vardag.</li> </ul>	<ul style="list-style-type: none"> <li>• Samverkan med förebyggande verksamhet behöver utvecklas för att arbeta ytterligare med meningsfull fritid.</li> <li>• Arbete med ensamhetsproblematik behöver fortsätta och utvecklas.</li> <li>• Uppföljning av utevistelse behöver genomföras för att se om de verkställs eller ställs in och i sådana fall varför.</li> </ul>

### Sammanfattande analys av bidraget till utveckling inom målet om meningsfull fritid

Äldre i Örebro kommun som bor i särskilda boendeformer ska erbjudas en aktiv och meningsfull tillvaro i gemenskap med andra. En meningsfull fritid för personer som bor i vård- och omsorgsboende handlar oftast om den vardag som levs i och i anslutning till boendet. Genom egna aktiviteter och samverkan med anhöriga, det civila samhället och Hemvårdsnämndens förebyggande verksamhet, ska Vårdboendenämnden ge ett stöd som bidrar till fysisk och psykisk hälsa och till att individen kan fortsätta att göra det hen tycker om.

- Det finns idag en god samverkan med det civila samhället kring olika hälsofrämjande aktiviteter men det behöver utvecklas ytterligare.
- Samverkan med den förebyggande verksamheten behöver utvecklas för att arbeta ytterligare med meningsfull fritid.
- Uppföljning av genomförandeplanerna lyfter specifikt ensamhetsproblematik. Under hösten ska arbetet kring ensamhetsproblematik utvecklas utifrån resultatet i brukarundersökningen 2018.
- Kulturombud finns i samtliga verksamheter och har uppdrag att arbeta med aktiviteter för en meningsfull vardag.
- Uppföljning av utevistelse behöver genomföras för att se om de verkställs eller ställs in och i sådana fall varför.

Mål: I Örebro kommun ska alla människors lika värde och mänskliga rättigheter respekteras.

Bedömningen är att Vårdboendenämndens åtagande att bidra till utveckling inom målet om respekt för lika värde och mänskliga rättigheter helt kommer uppfyllas, och ser följande:

Positiva iakttagelser	Förbättringsområden
<ul style="list-style-type: none"> <li>Utbildning i mänskliga rättigheter som gavs till alla chefer under 2017 fortsätter höst 2018 och kommer löpande att erbjudas samtliga medarbetare.</li> <li>Enheterna har diskuterat trakasserier, diskriminering och jämställdhet med ett inkluderat hbtq-perspektiv vid arbetsplatsträffar.</li> </ul>	<ul style="list-style-type: none"> <li>Inga enheter har hbtq-diplomerats ännu men planen är att två enheter inom verksamheten planeras hbtq-diplomeras under året.</li> <li>Det finns en god tradition av arbete med etiska frågor. Det tidigare etiska rådet behöver emellertid startas upp på nytt för att återta kontinuiteten i arbetet.</li> </ul>

### Prognos för indikatorer

PN/DN*	Indikatorer	Utfall 2017	Utfall 2018	Utfall 190531	Målvärde 2019
PN	Antal genderbudgetanalyser från föregående år som lett till beslut om förändringar i verksamhet eller arbetssätt (totala antalet utförda genderbudgetanalyser)	0(1)	0(0)	0(0)*	Följemått
DN	Andel enheter som diskuterat trakasserier, diskriminering och jämställdhet med ett inkluderande hbtq-perspektiv minst 1 ggn under verksamhetsåret.	-	-	69 %**	100 %

### Kommentarer till indikatorernas prognos

\*2018 års genderbudgetanalys rörde hemvårdens verksamhet och är därmed inte aktuell för Vårdboendenämnden.

\*\*Nytt mått 2019.

### Sammanfattande analys av bidraget till utveckling inom målet om respekt för lika värde och mänskliga rättigheter

Vårdboendenämnden möter människor som är i behov av stöd. Vårdboendenämnden ska bedriva ett kontinuerligt och levande värdegrundsarbete. Medarbetarna ska ges goda kunskaper inom området mänskliga rättigheter för att säkra att verksamheten är fri från diskriminering och kränkande särbehandling. Arbetet ska vara flexibelt och utgå från vad individen behöver och tycker är viktigt.

- Arbetet med utbildning av samtliga medarbetare i mänskliga rättigheter påbörjat och alla ska ha genomfört den under 2019 och 2020.
- Enheterna har diskuterat trakasserier, diskriminering och jämställdhet med ett inkluderat hbtq-perspektiv vid arbetsplatsträffar.
- Inga enheter har hbtq-diplomerats ännu men planen är att två enheter inom verksamheten planeras hbtq-diplomeras under året.

- Det finns en god tradition av arbete med etiska frågor. Det tidigare etiska rådet behöver emellertid startas upp på nytt för att återta kontinuiteten i arbetet och för att bland annat arbeta med etiska frågor kring digitalisering.

#### 4.4 Mål inom Trygg välfärd.

Ur ÖSB 2019: Valfärdsinsatser i en kommun skapar kvalitet för enskilda människor. Det skapar också kvalitet för samhället som helhet – då stärks hela Örebro. Örebro ska vara en kommun där människor vill växa upp, arbeta och bli gamla. Då krävs en trygg välfärd så att människornas upplevda trygghet ökar.

Mål: Örebro kommun ska erbjuda en trygg och god omsorg med hög grad av delaktighet, med god kvalitet, för alla äldre och människor med funktionsnedsättning.

Bedömningen är att Vårdboendenämndens åtagande att bidra till utveckling inom målet om trygg och god omsorg för äldre och funktionsnedsatta i hög utsträckning kommer uppfyllas, och ser följande:

Positiva iakttagelser	Förbättringsområden
<ul style="list-style-type: none"> <li>• Det finns ett upparbetat samarbete med dietist gällande mat, måltid och nutrition vilket bland annat har resulterat i en förändrad måltidsordning.</li> <li>• Samarbete mellan Vårdboendenämndens och Hemvårdsnämndens verksamheter är påbörjat för att förbättra samverkan och rapportering.</li> <li>• Trädgårdarna är ett Akademiskt vårdboende.</li> <li>• Alla avvikelser från 2017 och tidigare är avslutade.</li> <li>• Planering av införande av IBIC pågår.</li> </ul>	<ul style="list-style-type: none"> <li>• Ett fortsatt utvecklingsarbete behöver genomföras för att tydliggöra vad som ska dokumenteras och hur informationsöverföring ska ske samt utbildning för medarbetarna i hur verksamhetssystemen fungerar och ska användas.</li> <li>• Utöka samverkan med myndighetsavdelning gällande bland annat uppföljning och IBIC.</li> <li>• Kön till korttidsplatser är hög och en flexibilitet för detta behöver finnas.</li> <li>• Arbetet med att hantera och avsluta avvikelser behöver fortsätta.</li> </ul>

### Prognos för indikatorer

PN/ DN*	Indikatorer	Utfall 2017	Utfall 2018	Prognos 2019	Målvärde 2019
PN	Andel nöjda med trygghet (K/M)	90 %	89 %	_*	> 88 %
PN	Andel aktuella genomförandeplaner	92 %	91 %	93 %	100 %
PN	Andel nöjda med maten (K/M)	77 %	77 %	_*	> 80 %
DN	Andel undersöketerskor av omvårdnadspersonal (kvinnor/män)	_*	_*	K 92,2 % M 86,4 % 91,6 %	> 90 %
DN	Andel nöjda med bemötande (K/M)	93 %	93 %	_*	> 93 %
DN	Antal slutförda avvikelser	_*	_*	1346 (av 3560)	Följemått
DN	Andel slutförda avvikelser	_*	_*	38 %	100 %

**Kommentarer till indikatorernas prognos**

\*Presenteras i årsberättelse.

\*\*Nytt mått 2019.

### Sammanfattande analys av bidraget till utveckling inom målet om trygghet och god omsorg för äldre och funktionsnedsatta

Det ska vara tryggt att åldras i Örebro kommun och den enskilde ska kunna leva ett värdigt liv och känna välbefinnande. En del av detta är att få möjlighet att leva och bo självständigt under trygga förhållanden samt ha en aktiv och meningsfull tillvaro i gemenskap med andra och slippa känna ensamhet. Vårdboendenämnden ska verka för att människor erbjuds goda särskilda boendeformer.

Arbetsätten ska vara rehabiliterande och syfta till att bibehålla eller öka hälsa och förmågor utifrån individens egna målsättningar. Maten och måltidssituationens betydelse för god hälsa och livskvalitet ska alltid beaktas.

- Ett fortsatt utvecklingsarbete behöver genomföras för att tydliggöra vad som ska dokumenteras och hur informationsöverföring ska ske samt utbildning för medarbetarna i hur verksamhetssystemen fungerar och ska användas.
- Samarbetet mellan Vårdboendenämndens och Hemvårdsnämndens verksamheter är påbörjat för att förbättra samverkan och rapportering.
- Behov av att utöka samarbetet med myndighetsavdelningen gällande individuppföljningar och IBIC.
- Arbetet med avvikelseprocessen har utvecklats med fokus på utvärdering och avslut. Alla avvikelser från 2017 och tidigare har avslutats. Trots det finns det ett stort antal avvikelser som inte är avslutade. Arbetet med att hantera dessa och avsluta enligt rutin behöver fortgå.
- Samarbetet med dietist gällande mat, måltid och nutrition och utvecklats med bland annat förändrad måltidsordning.
- Kön till korttidsvård har varit hög under sommaren och arbete med att öppna korttidsplatser pågår. Verksamheten har arbetat med att ställa om permanenta platser till korttidsplatser för att möta behoven.

- Trädgårdarna är ett Akademiskt vårdboende och har samarbete med Örebro universitet. Syftet är att verksamhetsförankra forskningen samt att prova nya arbetssätt och metoder för att kunna utveckla kvalitén på vården.
- Planering av utbildning och införande av IBIC (individens behov i centrum) som är ett behovsriktat och systematiskt arbetssätt pågår.

Mål: I Örebro kommun ska det finnas tillgång till bostäder.

Bedömningen är att Vårdboendenämndens åtagande att bidra till utveckling inom målet om tillgång till bostäder helt kommer uppfyllas, och ser följande:

Positiva iakttagelser	Förbättringsområden
<ul style="list-style-type: none"> <li>• En utökning av vård- och omsorgsplatser planeras då verksamheten på Ädelgården flyttas till Rynningeviken.</li> <li>• Förvaltningen är en aktör i Skebäckprojektet som ska bygga vård- och omsorgsboende tillsammans med bl.a. Region Örebro län.</li> </ul>	

### Sammanfattande analys av bidraget till utveckling inom målet om tillgång till bostäder

De individer som får stöd från Vårdboendenämnden får det genom insatsen vård- och omsorgsboende eller korttidsboende.

Förvaltningsledningen deltar i olika forum och förmedlar kunskap om äldres behov och på det sättet bidrar nämnden till att kommunens process för lokal- och bostadsförsörjning tillhandahåller vård- och omsorgsboende väl anpassat till medborgarnas behov och att det finns ett brett utbud av bostäder för äldre i Örebro kommun. En god samverkan gör att nämnden bidrar till att det finns bostäder för olika åldrar och skeden i livet.

- Ny mötesstruktur för bostads- och lokalfrågan har utvecklats för att ta ett större helhetsgrepp kring framtida bostadsförsörjning inom hela kommunen.
- Arbetet pågår med att förbereda verksamhetsflytt från Ädelgården till Rynningeviken då det tas över i kommunal regi från november. Detta kommer att resultera i en utökning av vård- och omsorgsplatser.
- Förvaltningen är tillsammans med bland annat Region Örebro län en aktör i Skebäckprojektet där en vårdcentral, ska byggas tillsammans med vård- och omsorgsboende, gruppboende, restaurang och förskola. Där ska även finnas samarbete mellan sjukvårdens rehab och kommunens dagrehab. Beräknat att vara klart 2025.



## 5. Analysunderlag – ekonomi.

Vårdboendenämnd totalt	Bud-utf 2018 <sup>1)</sup>	Budget 1901-1908	Utfall 1901-1908	Bud-Utf 1901-1908	Bud-Utf 1901-1908	Budget Helår 2019	Prognos 2 Helår 2019	Bud-Prog	Bud-Prog
tkr	tkr avvikelse	tkr	tkr	tkr avvikelse	% avvikelse	tkr	tkr	tkr avvikelse	% avvikelse
<b>Vård- och omsorgsboende</b>									
Vobo gemensamt <sup>2)</sup>	-266	-14 503	-9 797	4 706	32%	-21 764	-14 123	7 641	35%
Vobo väster <sup>3)</sup>	-996	1 028	-3 864	-4 892	476%		-7 886	-7 886	
Vobo sydväst <sup>3)</sup>	2289	961	3 754	2 793	-291%		-1 074	-1 074	
Vobo öster <sup>3)</sup>	-972	439	2 497	2 058	-468%		1 320	1 320	
<b>Totalt vård- och omsorgsboende</b>	<b>55</b>	<b>-12 075</b>	<b>-7 410</b>	<b>4 665</b>	<b>39%</b>	<b>-21 764</b>	<b>-21 765</b>	<b>0</b>	<b>0%</b>
<b>Övergripande verksamhet</b>									
Förvaltningsgemensamt		-2 610	-1 303	1 307	50%	-3 948	-1 948	2 000	51%
Företagshälsovård och friskvård		-2 525	-2 073	452	18%	-3 787	-3 687	100	3%
<b>Totalt övergripande verksamhet</b>		<b>-5 135</b>	<b>-3 376</b>	<b>1 759</b>	<b>34%</b>	<b>-7 735</b>	<b>-5 635</b>	<b>2 100</b>	<b>27%</b>
<b>Politisk verksamhet</b>									
Vårdboendenämnd		-823	-601	222	27%	-1 235	-1 035	200	16%
Planeringsreserv		-315	0	315	100%	-472	-472	0	0%
<b>Totalt politisk verksamhet</b>		<b>-1 138</b>	<b>-601</b>	<b>537</b>	<b>47%</b>	<b>-1 707</b>	<b>-1 507</b>	<b>200</b>	<b>12%</b>
Ankomstreg. leverantörsfaktorer <sup>4)</sup>		0	-54	-54					
Vobo entreprenader <sup>5)</sup>		0	43	43					
<b>Totalt Vårdboendenämnd</b>		<b>-18 348</b>	<b>-11 398</b>	<b>6 950</b>	<b>38%</b>	<b>-31 206</b>	<b>-28 907</b>	<b>2 300</b>	<b>7%</b>
Varav intraprenader		-2 453	-1 657	796	32%		-1 714	-1 714	
<b>Totalt Vårdboendenämndnämnd exkl intraprenader</b>		<b>-15 895</b>	<b>-9 741</b>	<b>6 154</b>	<b>39%</b>	<b>-31 206</b>	<b>-27 193</b>	<b>4 013</b>	<b>13%</b>
<b>Ingående ackumulerat resultat intraprenader 2019</b> (se även bilaga 5.1 Ackumulerat resultat intraprenader)								<b>9 252</b>	
Ianspråktagande ack resultat 2019								-2 440	
Nya underskott 2019								0	
Nya överskott 2019								726	
<b>Utgående ackumulerat resultat intraprenader 2019</b>								<b>7 538</b>	
<b>Avvikelse inklusive ianspråktagande av ack resultat intraprenader</b>									
Årets avvikelser exkl. intraprenader								4 013	
Årets avvikelser intraprenader (dvs nya över- och eller nya underskott 2019)								726	
<b>Justerad avvikelse inkl intraprenadernas över- underskott som härrör från 2019</b>								<b>4 739</b>	

1) Budgetavvikelse 2018 har endast tagits med för de enheter där jämförelsetal för 2018 finns.

2) Delvis intäktfinansiering via intern ersättningsmodell

3) Intäktfinansiering via intern ersättningsmodell. Budget på helår = 0 tkr.

4) Leverantörsfaktorer som ligger i flödet men inte är attesterade.

5) Administrativ hantering av entreprenader, utfall helår 0 tkr.

Utfallet till och med augusti visar på en positiv avvikelse mot budget på 6,9 mnkr inklusive intraprenadens avvikelse och 6,2 mnkr exklusive intraprenadernas avvikelse. Vård- och omsorgsboende redovisar en positiv avvikelse på 4,7 mnkr, övergripande verksamhet inklusive nämnd och planeringsreserv redovisar en positiv avvikelse på 2,3 mnkr.

Prognosen för helåret är en positiv budgetavvikelse på 2,3 mnkr där Vård- och omsorgsboenden verksamheten prognostiserar +/- (exklusive intraprenader prognostiserar en positiv budgetavvikelse på 4,0 mnkr och övergripande verksamhet inklusive nämnd prognostiserar en positiv avvikelse på 2,3 mnkr.

Inom Vårdboendenämnden är det sju vård- och omsorgsboenden som bedrivs som intraprenad och tre av dessa prognostiserar underskott under 2019. Samtliga underskott täcks dock av tidigare ackumulerade resultat, se bilaga 8.6 ackumulerat resultat intraprenader. Övriga enheter som prognostiserar underskott arbetar aktivt med åtgärdsplaner för att reducera underskottet och nå en budget i balans.

Enheterna har generellt sett en hög beläggningsgrad vilket är en förutsättning för en ekonomi i balans. Ut-/inflyttningsprocessen är fortfarande mycket effektiv och erbjudandet med fri städning vid utflytt bidrar till detta. Se även bilaga 8.2 Beläggningsgrad vård- och omsorgsboende. I de fall ett vobo inte har budgeterade korttidsplatser så kan permanenta platser nyttjas för korttidsplatser vid behov. Detta innebär att vissa enheter kan ha en högre beläggningsgrad än vad som framgår av bilagan.

Korttidssjukfrånvaron har under perioden jan-juli ökat marginellt jämfört med föregående år vilket innebär en merkostnad för verksamheterna däremot har total

sjukfrånvaro i % minskat vilket tyder på att långtidssjukfrånvaron är lägre. Se bilagorna 8.3 Korttidssjukfrånvaro i antal dagar per anställd och 8.4 Total sjukfrånvaro i %. Vissa enheter har sänkt sjukfrånvaron och en framgångsfaktor är det förebyggande arbetet samt ett tydligt och nära ledarskap.

Under våren 2019 minskade inköpen av hyrsjuksköterska jämfört med 2018, men under sommaren har behoven ökat och därmed även kostnaderna, se bilaga 8.5 Inköp hyrsjuksköterska. I det redan implementerade samarbetet mellan enheter vad gäller sjuksköterskor kvällar och helger fortsätter verksamheten att arbeta för att ytterligare utöka samarbetet och på sikt kunna minska köpen ytterligare. Den största utmaningen är att vissa enheter har svårt att rekrytera och behålla sjuksköterskor vilket ibland leder till köp av sjuksköterska.

Vårdboendenämnden är inför 2019 undantagna från omprövningskrav.

Nämndens planeringsreserv<sup>4</sup> uppgår till 0,5 mnkr och planeras i sin helhet att nyttjas under året.

Vårdboendenämnden har ett tilldelat anslag för inventarieinvesteringar som uppgår till 3,9 mnkr och hela budgeten prognostiseras att nyttjas under året.

## 5.1 Enheternas ekonomiska resultat

I bilaga 8.7 Vård- och omsorgsboendenas ekonomiska utfall och prognos exklusive vobo gemensamt framgår respektive boendes utfall och prognos.

### 5.1.1 Vobo gemensamt

Periodens positiva budgetavvikelse på 4,7 mnkr beror på intern ersättning som ännu inte fördelats till enheterna.

Prognostiserad positiv budgetavvikelse på 7,6 mnkr avser i huvudsak en bedömd förbättrad prognos på helheten för verksamheten.

### 5.1.2 Vobo väster

Vobo väster redovisar för januari-augusti en negativ budgetavvikelse på -4,9 mnkr och prognosen på helår är -7,9 mnkr varav -2,1 mnkr avser intraprenader som har täckning för detta via ackumulerat resultat från tidigare år.

*Elgströmska* har under första halvåret haft en något låg beläggning och inför sommaren stängdes tillfälligt 10 platser. Inför hösten har dessa platser öppnats upp som korttidsplatser i syfte att öka beläggningsgraden på enheten. Enligt uppgift från boendesamordnare på Myndighetsavdelningen är det dock vissa svårigheter med att belägga boendeplatser i hela Mellringe området på grund av att läget inte uppfattas som tillräckligt attraktivt. Personalbudgeten är i år i balans och språkutbildningar som pågått under 1,5 år avslutas i juni. Dessa utbildningar har inneburit en merkostnad för verksamheten.

Rosenlund och Mikaeligården har haft höga kostnader på grund av arbete för att komma tillrätta med kvalitetsbrister i verksamheten. Därutöver har Mikaeligården haft en något låg beläggning på vårdboende demens under våren och Rosenlund har haft extra kostnader för vak under längre tid.

---

<sup>4</sup> Planeringsreserven är nämndens verktyg för att möjliggöra politiska prioriteringar under året.

Trädgårdarna har under våren haft högre personalkostnader på grund av behov av extra resurser och vak på demensavdelningen. Enheten har i sitt arbete med heltidstjänster ett stort antal medarbetare som har bokningsbara resurspass vilket har inneburit ökade personalkostnader för enheten. Under 2018 togs möjligheten till flyttid bort och då infördes istället resurspassen, men flyttid innebar en större flexibilitet för verksamheten.

Ädelgården prognostiserar en mindre negativ budgetavvikelse och arbetar med åtgärdsplan för att nå en budget i balans. I november flyttar verksamheten till Rynningeviken och i samband med detta stängs Ädelgården.

Demenscentrum har haft något låg beläggning på permanenta platser och efterfrågan på specialboende demens, inriktning BPSD, är låg. Enheten har också merkostnader för hyrsjuksköterska på grund av vakanta tjänster. Prognostiserat underskott täcks dock av ackumulerat överskott då enheten är en intraprenad.

Löwenhjemska som är en intraprenad prognostiserar en negativ avvikelse för året som finansieras av enhetens ackumulerade överskott.

### 5.1.3 Vobo sydväst

Vobo sydväst redovisar för januari-augusti en positiv budgetavvikelse på 2,8 mnkr men prognosen på helår är en negativ budgetavvikelse på -1,1 mnkr. Intraprenaderna inom området prognostiserar ett underskott på -0,3 mnkr och detta avser i sin helhet Ängen. Underskottet täcks av ackumulerat resultat från tidigare år.

Karlslundsgården har tilldelats ett omställningsbidrag på 0,8 mnkr från Programnämnd social välfärd. Detta täcker omställningskostnader för avdelningen med teckenspråksinriktning som i dagsläget nyttjats till korttidsplatser men från och med hösten har sex, av totalt åtta platser, gjorts om till permanenta platser somatik.

På Vintrosahemmet pågår reovering och i samband med minskad beläggning stängdes en avdelning tillfälligt från april. Åtgärder genom minskad bemanning har vidtagits för att minimera den negativa ekonomiska effekten av stängningen.

### 5.1.4 Vobo öster

Vobo öster redovisar för januari-augusti en positiv budgetavvikelse på 2,1 mnkr och prognosen på helår är 1,3 mnkr. Intraprenaderna inom området prognostiserar ett överskott på 0,7 mnkr och detta avser i sin helhet Skebäcksgården.

Södermalms hemmet har under året arbetat med åtgärder för att nå en budget i balans och detta har gett god effekt, men trots åtgärder kvarstår en mindre negativ budgetavvikelse. Enheten har under året haft behov av resursförstärkning samt köp av hyrsjuksköterska vilket bidrar till den negativa avvikelsen.

### 5.1.5 Övergripande verksamhet

I övergripande verksamhet ingår kostnader för förvaltningschef och andra förvaltningsövergripande kostnader samt kostnader för företagshälsovård och friskvård.

För januari-augusti redovisas en positiv budgetavvikelse på 1,8 mnkr och på helår prognostiserar en positiv budgetavvikelse på 2,1 mnkr. Huvuddelen avser budgetreserver som inte prognostiserar att nyttjas.

### 5.1.6 Politisk verksamhet

Vårdboendenämndens verksamhet redovisar en positiv budgetavvikelse på 0,6 mnkr under januari-augusti och prognosen är ett överskott på 0,2 mnkr. Orsaken är bland annat inställd nämnd i augusti.

Planeringsreserven på 0,5 mnkr prognostiseras att nyttjas under året.

## 5.2 Intäkts- och kostnadsutveckling

Bruttoredovisning, belopp i tkr	Budget 2019	Prognos 1 2019	Avvikelse, Budget-Prognos	Avvikelse, Budget-Prognos %
<b>Kostnader</b>				
Personalkostnader	-692 113	-693 831	-1 719	0%
Köp från bemanningsföretag	-1 465	-5 243	-3 778	-258%
Kapitalkostnader	-8 061	-7 716	345	4%
Lokalkostnader inkl lokalvård	-6 113	-6 338	-225	-4%
Förbrukningsinventarier och förbrukningsmaterial	-13 196	-13 112	84	1%
Köp av kost	-53 269	-52 352	917	2%
Bil- och transportkostnader	-1 874	-2 106	-232	-12%
Inköp och tvätt arbetskläder	-2 964	-3 367	-403	-14%
Övriga kostnader	-30 415	-29 376	1 040	3%
<b>Summa kostnader</b>	<b>-809 470</b>	<b>-813 441</b>	<b>-3 971</b>	<b>0%</b>
<b>Intäkter</b>				
Statsbidrag	4 276	5 564	1 288	30%
Försäljning av verksamhet	768 063	762 653	-5 410	-1%
Försäljning av kost	959	1 065	106	11%
Övriga intäkter	4 967	15 254	10 287	207%
<b>Summa intäkter</b>	<b>778 265</b>	<b>784 536</b>	<b>6 271</b>	<b>1%</b>
<b>Nettokostnad</b>	<b>-31 205</b>	<b>-28 905</b>	<b>2 300</b>	<b>7%</b>

Tabellen ovan visar avvikelse i tkr och i % mellan budget och prognos 2019.

Avvikelsen på 258 % högre kostnader vad gäller köp från bemanningsföretag beror på behovet av hyrsjuksköterska varit större än budgeterat.

Bil- och transportkostnader prognostiseras att öka med 12 % jämfört med budget. Det är kostnader för hyrbil och samordnade varutransporter som beräknas att öka.

Inköp av tvätt och arbetskläder prognostiseras öka med 14 % jämfört med budget.

Ökningen av statsbidrag med 49 % beror på högre lönebidrag och bidrag för lärlingslever än vad som budgeterats.

Ökningen av övriga intäkter jämfört med budget avser i sin helhet interna intäkter.

## 5.3 Investeringar - inventarier

På driftsnämnds nivå hanteras enbart investeringar i inventarier. En investering är förenad med kostnader i form av avskrivning och internränta på bundet kapital och denna kostnad måste rymmas inom enhetens tilldelade budgetram.

Objekt	Budget 2019	varav från 2018	Utfall jan-aug 2019	Prognos 2019	Bud-Prog 2019
<b>Totalt investeringar</b>	<b>-3 904</b>	<b>-1 112</b>	<b>-1 253</b>	<b>-3 904</b>	<b>0</b>
varav Vobo väster	-705		-299	-705	0
varav Vobo sydväst	-756		-317	-756	0
varav Vobo öster	-1 029		-146	-1 029	0
varav Vobo gemensamt	-1 414		-489	-1 414	0

Vårdboendenämnden har en investeringsbudget på 3,9 mnkr varav 1,1 mnkr är överförda medel från 2018. Totalt genomförda investeringar under januari-augusti uppgår till 1,3 mnkr och hela budgeten förväntas att nyttjas under året. Genomförda investeringar är bland annat AC till allmänna utrymmen på vård- och omsorgsboenden.

## 6. Övriga åtaganden.

Örebro kommun blir en hållbar kommun, både ur socialt, ekologiskt och ekonomiskt perspektiv, först när samtliga nämnder tar hänsyn till politiskt beslutade förhållningssätt och låter dem genomsyra den ordinarie verksamheten. Nedan följer de kommungemensamt prioriterade åtaganden som nämnden har för att kommunen ska kunna utvecklas hållbart.

Markeringen visar om arbetet med åtagandet pågår enligt plan, om arbetet är på planeringsstadiet eller om nämnden behöver stöd.

Kommunövergripande åtagande	Pågår	Planeras	Behöver stöd	Eventuell kommentar
<b>Miljöprogrammet:</b> Nämnden ansvarar för att kunskapsnivån höjs och de åtgärder som fastställts i styrdokument inom Miljöprogrammet utförs	<input checked="" type="checkbox"/>	<input type="checkbox"/>	<input type="checkbox"/>	I samverkan med måltidsenheten sker ett aktivt arbete med att minska matsvinn och att öka andelen närodlade inköp.
<b>Mänskliga rättigheter:</b> Nämnden ansvarar för att kunskapsnivån höjs och att de åtgärder som fastställts i styrdokumenterna rörande HBTQ, teckenspråk, barnets rättigheter, våld i nära relationer och hedersrelaterat våld utförs	<input checked="" type="checkbox"/>	<input type="checkbox"/>	<input type="checkbox"/>	Alla medarbetare ska ha genomgått hbtq-utbildning innan 2020 där även våld i nära relationer ingår. Vid arbetsplatsträffar diskuteras bemötande utifrån ett normkritiskt förhållningssätt. Hbtq-diplomering planeras.
<b>ANDT:</b> Nämnden ansvarar för att kunskapsnivån höjs och att förebyggande arbete sker enligt Strategi med fokus på förebyggande arbete mot alkohol, narkotika, dopning och tobak.	<input type="checkbox"/>	<input checked="" type="checkbox"/>	<input type="checkbox"/>	En aktivitetslista finns framtagen.
<b>Hållbar arbetsmiljö:</b> Nämnden ansvarar för att kunskapsnivån höjs och att de åtgärder som fastställs i handlingsplanen för hållbar arbetsmiljö för kvinnor och män utförs	<input checked="" type="checkbox"/>	<input type="checkbox"/>	<input type="checkbox"/>	Detta är ett arbete som löper på. Temperaturmätningar genomförs regelbundet i samband med APT på flertalet enheter.
<b>Digitaliseringsstrategin:</b> Nämnden ansvarar för att kunskapsnivån höjs och att kulturen och arbetssätten inom nämnden stödjer utvecklingen enligt digitaliseringsstrategin.	<input type="checkbox"/>	<input type="checkbox"/>	<input checked="" type="checkbox"/>	Enkätundersökning visar att det finns behov av att öka den digitala kompetensen både hos medarbetare och chefer. Chefer har möjlighet att delta vid seminarier i serien "Digitalt först".

Kommunövergripande åtagande	Pågår	Planeras	Behöver stöd	Eventuell kommentar
<b>Jämställdhet:</b> Nämnden ansvarar för att kunskapsnivån höjs och att de åtgärder som fastställts i Strategi för ett jämställt Örebro utförs	<input checked="" type="checkbox"/>	<input type="checkbox"/>	<input type="checkbox"/>	Ingår i utbildning om mänskliga rättigheter.
<b>Barnfattigdom:</b> Nämnden ansvarar för att kunskapsnivån höjs och att de åtgärder som fastställts i Handlingsplan mot Barnfattigdom utförs	<input checked="" type="checkbox"/>	<input type="checkbox"/>	<input type="checkbox"/>	Förvaltningen har en representant i kommunens barnrättsnätverk.
<b>JID:</b> Nämnden ansvarar för att kunskapsnivån höjs inom jämställdhets- och ickediskrimineringsfrågor inom organisationen och att de åtgärder som fastställts i Jämställdhets och ickediskrimineringsplan utförs	<input checked="" type="checkbox"/>	<input type="checkbox"/>	<input type="checkbox"/>	Ingår i utbildning om mänskliga rättigheter.
Nämnden ansvarar för att <b>säkerställa att samverkan sker med det civila samhället</b>	<input checked="" type="checkbox"/>	<input type="checkbox"/>	<input type="checkbox"/>	Samverkan sker löpande inom t.ex. frivilligverksamheten samt aktiviteter så som seniorfestival, sommaraktiviteter och sommarvistelse för äldre.
Nämnden ansvarar för att <b>möjliggöra för människor att leva och verka på landsbygden</b>	<input checked="" type="checkbox"/>	<input type="checkbox"/>	<input type="checkbox"/>	Vård- och omsorgsboende finns på fler mindre orter utanför Örebro tätort.

## 7. Fem år i sammandrag.

Fem år i sammandrag	Utfall 2015	Utfall 2016	Utfall 2017	Utfall 2018	Utfall 190831
<b>Befolkning</b>					
Totalt antal invånare, Örebro kommun	144 200	146 631	150 291	153 317	154 860
- antal invånare 65 år och äldre	26 091	26 426	27 030	27 432	28 315
- antal invånare 85 år och äldre	3 601	3 615	3 624	3 553	3 725
<b>Verksamhet</b>					
Antal permanenta platser i vård- och omsorgsboende (inkl. entreprenader)	1 083	1 102	1 142	1 170	1 199
- varav hos kommunala utförare	966	986	1 026	1 054	1 081
Antal personer i kö till vård- och omsorgsboende	97	97	150	93	129
Antal platser korttidsvård	124	122	118	118	134
- varav hos kommunal utförare	120	120	116	114	134
<b>Ekonomi</b>					
Ramavvikelse, mnkr <sup>1)</sup>	-	-	-	-	Prognos 2,3
<b>Anställda</b>					
Totalt antal årsarbetare	xx	xx	xx	xx	1275 <sup>2)</sup>
<b>Organisationsutveckling</b>					
Antal intraprenader	4	6	7	7	7

1) Vårdboendenämnden som funktionsnämnd inrättades 2019, så ramavvikelse från tidigare år finns inte.

2) Utfall 190731

## 8. Bilagor.

### Bilaga 8.1 Driftnämndens organisation

Från och med 2019-01-10 upphörde de två nämnderna Vård- och omsorgsnämnd öster och Vård- och omsorgsnämnd väster och två nya nämnder bildades Hemvårdsnämnden och Vårdboendenämnden. Inom Hemvårdsnämndens verksamhet finns den förebyggande verksamheten som jobbar mot båda nämnderna.

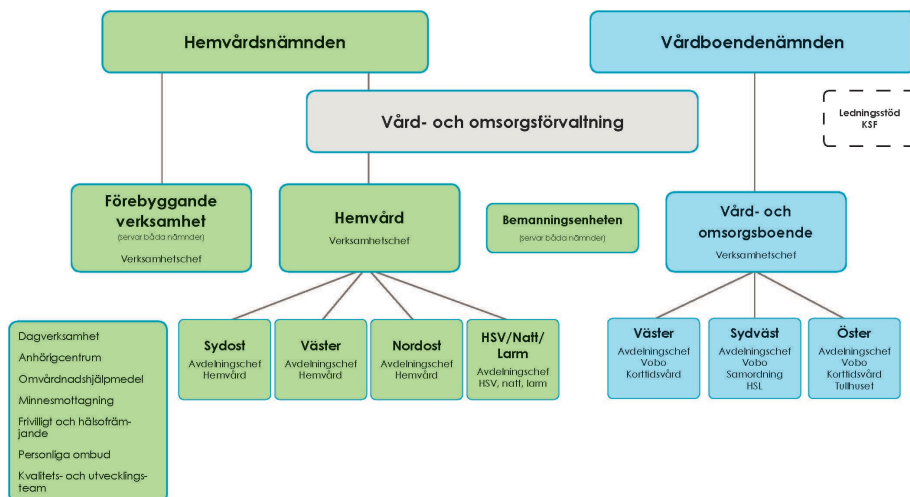
Förvaltningen är den samma och är organiserad i tre verksamhetsområden – förebyggande, hemvård samt vård- och omsorgsboenden. Syftet med områdesindelningen är att samla likartade verksamheter för att ge styrka i planering och utveckling, kvalitet och lärande. Medarbetare med likartad kompetens möts i vardagen och chefer ges möjlighet att lära av varandras goda exempel.

Förvaltningens ledningsgrupp består av förvaltningschef och ansvariga verksamhetschefer, ekonom, kvalitetsledare, personalstrateg samt planerare. Till ledningsgruppen kopplas arbetsutskott som specifikt ansvarar för fördjupning inom områdena IT, lokaler samt personal och kompetens.

Samtliga chefer samlas ett par gånger per termin i ett ledarforum där utrymme ges för förvaltningsgemensamma utvecklingsfrågor. Samtliga verksamhetschefer samlar också enhetscheferna inom varje område till chefsträffar regelbundet med syfte att utveckla verksamhetsområdet.

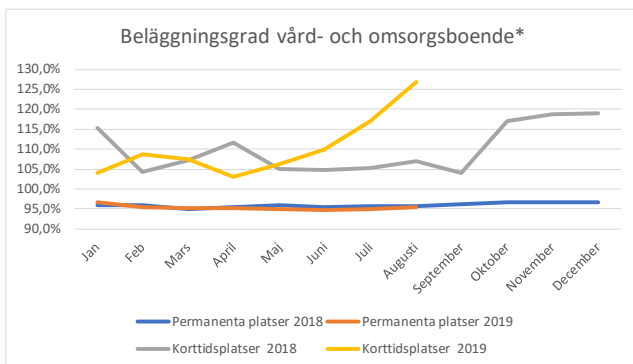


#### Vård- och omsorg i Örebro kommun





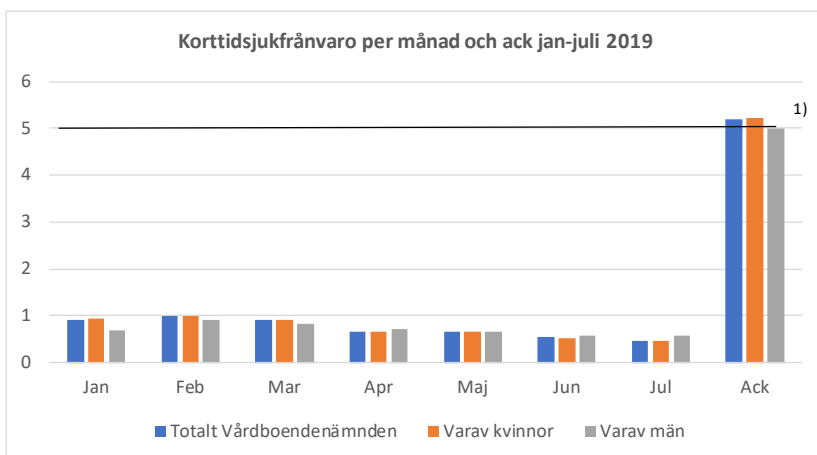
## Bilaga 8.2 Beläggningsgrad vård- och omsorgsboende



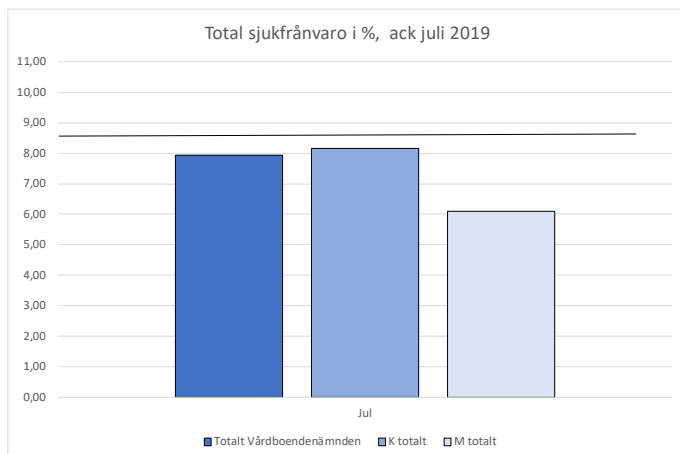
\*Karlslundsgården är inte inräknad under uppstartsfasen 2019.

Vård- och omsorgsboende	Beläggningsgrad 2019															
	Januari		Feb		Mars		April		Maj		Juni		Juli		Aug	
	Perm. plats	Kortt. plats	Perm. plats	Kortt. plats	Perm. plats	Kortt. plats	Perm. plats	Kortt. plats	Perm. plats	Kortt. plats	Perm. plats	Kortt. plats	Perm. plats	Kortt. plats	Perm. plats	Kortt. plats
<b>Vobo väster</b>																
Elgströmska	93,2%	0,0%	87,5%	0,0%	87,3%	0,0%	83,8%	0,0%	83,7%	0,0%	86,3%	0,0%	85,4%	0,0%	84,5%	0,0%
Mikaeligården	87,9%	72,2%	90,9%	92,9%	90,0%	87,5%	96,4%	97,9%	97,9%	71,7%	98,2%	79,6%	98,4%	76,7%	99,8%	73,8%
Rosenlund	96,9%	0,0%	99,4%	0,0%	96,7%	0,0%	100,0%	0,0%	98,7%	0,0%	94,6%	0,0%	97,1%	0,0%	102,5%	0,0%
Trädgårdarna	98,5%	0,0%	98,9%	0,0%	98,0%	0,0%	98,7%	0,0%	95,6%	0,0%	98,0%	0,0%	97,5%	0,0%	101,2%	0,0%
Ädelgården	97,8%	89,9%	98,1%	87,5%	95,5%	101,2%	90,8%	103,8%	86,2%	116,9%	81,8%	132,5%	86,2%	126,6%	95,2%	110,5%
Ölmbrogården	91,5%	119,4%	87,3%	103,8%	87,5%	91,1%	88,1%	89,0%	99,8%	90,6%	100,0%	110,8%	97,4%	114,9%	93,8%	115,1%
<b>Vobo intraprenader väster</b>																
Demenscentrum	99,1%	84,3%	90,4%	106,5%	88,6%	96,4%	87,4%	84,6%	85,1%	92,5%	81,1%	103,1%	85,6%	104,4%	88,6%	107,7%
Lövenhjelmska	98,5%	0,0%	97,6%	0,0%	95,9%	0,0%	95,6%	0,0%	98,7%	0,0%	96,5%	0,0%	98,2%	0,0%	97,8%	0,0%
<b>Vobo sydväst</b>																
Adolfsbergshemmet	94,7%	0,0%	96,1%	0,0%	99,9%	0,0%	98,9%	0,0%	98,4%	0,0%	99,3%	0,0%	97,3%	0,0%	97,3%	0,0%
Karlslundsgården																
Rostahemmet	98,7%	0,0%	97,3%	0,0%	95,4%	0,0%	97,9%	0,0%	99,0%	0,0%	98,9%	0,0%	98,5%	0,0%	102,5%	0,0%
Vintrosahemmet	92,8%	0,0%	78,9%	0,0%	75,6%	0,0%	70,6%	0,0%	68,6%	0,0%	67,9%	0,0%	68,5%	0,0%	67,8%	0,0%
<b>Vobo intraprenader sydväst</b>																
Backagården	97,7%	0,0%	98,3%	0,0%	97,7%	0,0%	100,1%	0,0%	99,9%	0,0%	96,7%	0,0%	96,0%	0,0%	100,8%	0,0%
Lindhultsgården	99,7%	0,0%	98,2%	0,0%	98,8%	0,0%	98,2%	0,0%	94,5%	0,0%	96,3%	0,0%	98,5%	0,0%	94,2%	0,0%
Ången	98,3%	0,0%	98,0%	0,0%	96,7%	0,0%	96,2%	0,0%	97,3%	0,0%	99,0%	0,0%	99,5%	0,0%	99,9%	0,0%
<b>Vobo öster</b>																
Askenäs	98,6%	97,0%	95,2%	81,9%	99,1%	85,9%	94,8%	92,6%	90,0%	97,7%	90,6%	112,6%	84,0%	131,8%	84,5%	132,0%
Hagagården	98,3%	0,0%	99,0%	0,0%	97,3%	0,0%	99,9%	0,0%	98,3%	0,0%	100,0%	0,0%	98,3%	0,0%	96,8%	0,0%
Jeremiasgården	97,6%	0,0%	95,2%	0,0%	96,6%	0,0%	95,2%	0,0%	94,7%	0,0%	93,2%	0,0%	94,0%	0,0%	91,7%	0,0%
Södermalms hemmet	97,3%	0,0%	97,6%	0,0%	98,4%	0,0%	98,0%	0,0%	97,6%	0,0%	97,3%	0,0%	97,3%	0,0%	98,9%	0,0%
Tullhuset	0,0%	118,5%	0,0%	113,6%	0,0%	114,3%	0,0%	104,8%	0,0%	112,4%	0,0%	115,0%	0,0%	115,9%	0,0%	119,3%
<b>Vobo intraprenader öster</b>																
Klosterbacken	96,7%	0,0%	97,5%	0,0%	99,0%	0,0%	99,6%	0,0%	98,9%	0,0%	97,4%	0,0%	98,6%	0,0%	99,0%	0,0%
Skebacksgården	98,7%	84,7%	98,1%	69,2%	98,5%	85,5%	96,8%	85,4%	98,7%	83,5%	98,4%	92,1%	100,0%	83,5%	98,9%	94,0%
<b>TOTALT VOBO</b>	<b>96,7%</b>	<b>104,2%</b>	<b>95,5%</b>	<b>108,8%</b>	<b>95,3%</b>	<b>107,4%</b>	<b>95,2%</b>	<b>103,2%</b>	<b>94,9%</b>	<b>106,2%</b>	<b>94,8%</b>	<b>109,9%</b>	<b>94,9%</b>	<b>117,0%</b>	<b>95,4%</b>	<b>126,8%</b>

## Bilaga 8.3 Korttidsjukfrånvaro i antal dagar per anställd



## Bilaga 8.4 Total sjukfrånvaro i %



1) Linjen visar sjukfrånvaron för Vårdboendenämnden ack juli 2018.

## Bilaga 8.5 Inköp hyrsjuksköterska



## Bilaga 8.6 Ackumulerat resultat intraprenader

Intraprenader tkr	Budget 2018	Avvikelse 2018 Budget-Bokslut	Ingående ack resultat	lanspråktagande av eget kapital	Nya underskot	Nya Överskott	Bokslut överfört ack, resultat 2018	Efter 7% Prövning	Intäkter utfall 2018	7%
Demenscentrum (avd väster)	0	-106	2 447	-106	0	0	2 341	2 341	36 387	2 547
Löwenhjelmiska (avd väster)	0	-17	2 268	-17	0	0	2 251	2 251	33 818	2 367
Backagården (avd sydväst)	0	676	1 614	0	0	676	2 290	1 606	22 945	1 606
Ången (avd sydväst)	0	765	398	0	0	765	1 163	1 163	33 340	2 334
Skebäcksgården (avd öster)	0	400	0	0	0	400	400	400	35 654	2 496
Klosterbacken (avd öster)	0	350	96	0	0	350	446	446	36 311	2 542
Lindhultsgården (avd sydväst)	0	-2	1 047	-2	0	0	1 045	1 045	15 148	1 060
<b>Nettokostnad</b>	<b>0</b>	<b>2 066</b>	<b>7 870</b>	<b>-125</b>	<b>0</b>	<b>2 191</b>	<b>9 936</b>	<b>9 252</b>		

Då budgeten för intäktsfinansierade verksamheter är 0 kr prövas ackumulerat överfört resultat mot utfall intäkter.

## Bilaga 8.7 Vård- och omsorgsboendenas ekonomiska utfall och prognos exklusive vobo gemensamt

Vård- och omsorgsboende exklusive Vobo gemensamt	Jan-aug 2018 vobo intäktsfinans				Jan-aug 2019 vobo intäktsfinans				Helår	Prognos
	Resultat intäkter - kostnader	% av intäkter	Budget	tkr avvikelse budget	Resultat intäkter - kostnader	% av intäkter	Budget	tkr avvikelse budget	2018 Resultat	2019 Resultat
<b>VOBO VÄSTER</b>										
Vobo avd väster	13	2%	13	0	15	3%	15	0	0	0
<b>Vobo väster</b>										
Elgströmska	-1 243	-4%	-117	-1 126	-581	-2%	6	-587	-962	-1 001
Mikaeligården	221	1%	-84	305	-486	-2%	195	-681	96	-840
Rosenlund	86	1%	-177	263	-1 767	-13%	-13	-1 754	-576	-1 423
Trädgårdarna	709	2%	-186	895	-538	-1%	199	-736	392	-2 187
Ädelgården	344	3%	-163	507	-165	-1%	-10	-155	284	-300
Ölmbrogården	-286	-2%	-123	-162	222	2%	98	124	-107	0
<b>Totalt vobo väster</b>	<b>-169</b>	<b>0%</b>	<b>-852</b>	<b>683</b>	<b>-3 315</b>	<b>-3%</b>	<b>475</b>	<b>-3 789</b>	<b>-873</b>	<b>-5 751</b>
<b>Vobo intraprenader väster</b>										
Demenscentrum	-370	-2%	-111	-259	-769	-3%	438	-1 206	-106	-1 450
Löwenhjelmiska	-269	-1%	-263	-6	204	1%	101	103	-17	-685
<b>Totalt vobo intraprenader väster</b>	<b>-639</b>	<b>-1%</b>	<b>-374</b>	<b>-265</b>	<b>-564</b>	<b>-1%</b>	<b>539</b>	<b>-1 103</b>	<b>-123</b>	<b>-2 135</b>
<b>Totalt VOBO VÄSTER inkl intr.</b>	<b>-795</b>	<b>0%</b>	<b>-1 213</b>	<b>418</b>	<b>-3 864</b>	<b>-2%</b>	<b>1 028</b>	<b>-4 892</b>	<b>-996</b>	<b>-7 886</b>
<b>VOBO SYDVÄST</b>										
Vobo avd sydväst	13		13	0	15		15	0	-1	0
<b>Vobo sydväst</b>										
Adolfsbergshemmet	535	2%	-196	731	858	3%	170	688	405	0
Karlslundsgården	275	59%	0	275	784	3%	241	544	7	0
Rostahemmet	-422	-1%	-68	-354	1 223	3%	257	966	413	0
Vintrosahemmet	-403	-3%	-45	-359	-232	-2%	43	-274	24	-769
<b>Totalt vobo sydväst</b>	<b>-16</b>	<b>0%</b>	<b>-309</b>	<b>293</b>	<b>2 633</b>	<b>2%</b>	<b>709</b>	<b>1 924</b>	<b>850</b>	<b>-769</b>
<b>Vobo intraprenader sydväst</b>										
Backgården	262	2%	-46	308	797	5%	83	714	676	0
Lindhultsgården	-220	-2%	-98	-122	322	3%	33	289	-2	0
Ängen	571	3%	-114	685	-13	0%	121	-134	765	-305
<b>Totalt vobo intraprenader sydväst</b>	<b>613</b>	<b>1%</b>	<b>-258</b>	<b>870</b>	<b>1 106</b>	<b>2%</b>	<b>236</b>	<b>869</b>	<b>1 439</b>	<b>-306</b>
<b>Totalt VOBO SYDVÄST inkl intr.</b>	<b>609</b>	<b>0%</b>	<b>-554</b>	<b>1 164</b>	<b>3 754</b>	<b>2%</b>	<b>961</b>	<b>2 793</b>	<b>2 288</b>	<b>-1 074</b>
<b>VOBO ÖSTER</b>										
Vobo avd öster	10	2%	10	0	12	2%	12	0	0	0
<b>Vobo öster</b>										
Askenäs	-463	-3%	-181	-282	126	1%	70	56	113	0
Hagagården	-502	-4%	-21	-481	-110	-1%	63	-173	-294	0
Jeremiasgården	-64	0%	-95	32	402	2%	42	359	-43	-32
Södermalms hemmet	-803	-2%	-541	-262	-113	0%	49	-162	-848	-333
Tullhuset	-1 037	-4%	-211	-826	1 232	4%	24	1 208	-650	958
<b>Totalt vobo öster</b>	<b>-2 869</b>	<b>-2%</b>	<b>-1 049</b>	<b>-1 820</b>	<b>1 536</b>	<b>1%</b>	<b>248</b>	<b>1 288</b>	<b>-1 721</b>	<b>594</b>
<b>Vobo intraprenader öster</b>										
Klosterbacken	285	1%	-176	461	206	1%	135	71	350	0
Skebäcksgården	454	2%	-84	538	743	3%	43	699	400	726
<b>Totalt vobo intraprenader öster</b>	<b>739</b>	<b>2%</b>	<b>-260</b>	<b>999</b>	<b>949</b>	<b>2%</b>	<b>179</b>	<b>771</b>	<b>749</b>	<b>727</b>
<b>Totalt VOBO ÖSTER inkl intr.</b>	<b>-2 120</b>	<b>-1%</b>	<b>-1 300</b>	<b>-821</b>	<b>2 497</b>	<b>1%</b>	<b>439</b>	<b>2 058</b>	<b>-972</b>	<b>1 320</b>
<b>TOTALT VOBO</b>	<b>-2 306</b>	<b>0%</b>	<b>-3 066</b>	<b>760</b>	<b>2 387</b>	<b>0%</b>	<b>2 428</b>	<b>-41</b>	<b>320</b>	<b>-7 640</b>
Varav intraprenader	713	1%	-892	1 604	1 491	1%	954	537	2 065	-1 714
<b>Totalt VOBO exkl intraprenader</b>	<b>-3 019</b>	<b>-1%</b>	<b>-2 175</b>	<b>-844</b>	<b>896</b>	<b>0%</b>	<b>1 474</b>	<b>-578</b>	<b>-1 745</b>	<b>-5 926</b>