



ÖREBRO

Konsekvens- och behovsbedömning

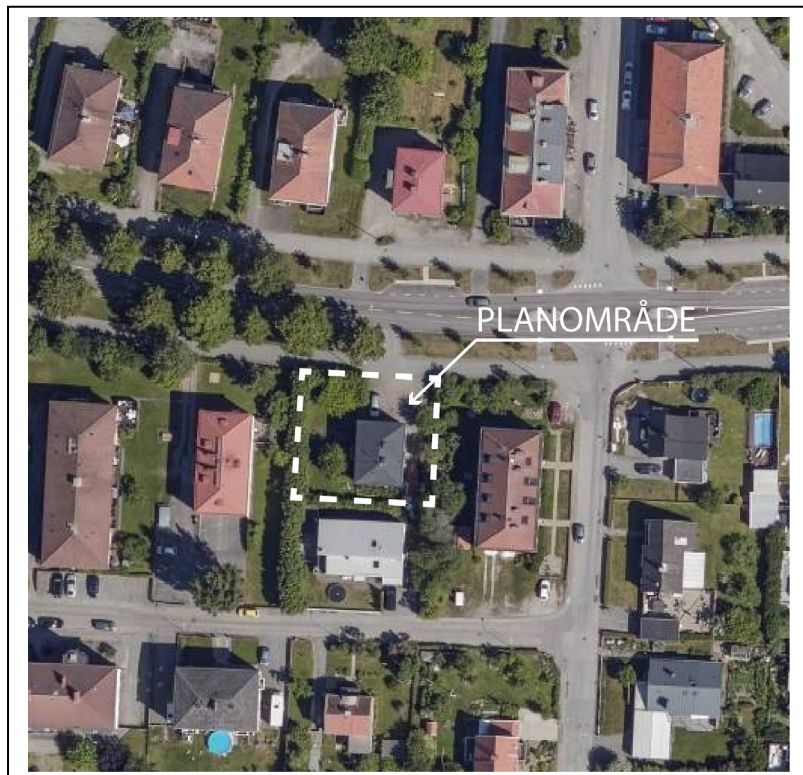
2018-09-28

Bn 8/2018

Checklista med analys för att: a) identifiera konsekvenser av planen/ärendet utifrån ekologiskt, ekonomiskt och socialt perspektiv b) bedöma behovet av miljöbedömning och miljökonsekvensbeskrivning (MKB) av planer enligt Miljöbalken och Plan- och bygglagens kriterier för betydande miljöpåverkan.

Plan/ärende:	Detaljplan för fastigheten Ösaren 4
Fastighet:	Ösaren 4
Områdesnamn:	Almby
Församling:	
Populärnamn:	

Bedömning av handläggare/projektgrupp genomförd den 2018-09-28 av:	
Namn	Förvaltning
Rosemarie Almqvist	Stadsbyggnad
Jennie Karlsson	Miljökontoret
Magnus Karlsson	Tekniska förvaltningen
Bedömning granskad på MKB-möte den 20XX-XX-XX av:	
Namn	Förvaltning
Bedömning granskad av KB den 2018-10-16	
Bedömning granskad av länsstyrelsen den 20XX-XX-XX	



Stadsbyggnad, Örebro kommun

Box 33400

701 35 Örebro

Stadsbyggnadshus I

Åbylundsgatan 8 A

019-21 10 00 Servicecenter

stadsbyggnad@orebro.se

www.orebro.se



Part-financed by the European Union (European Regional Development Fund), Finnish Ministry of Environment and the partners. New Bridges project: www.urbanrural.net

Förutsättningar

Planens/ärendets syfte och huvuddrag

Beskriv det generella syftet med planen/ärendet samt de frågor som bedöms särskilt viktiga att hantera i bedömningen.

Planen syftar till att utöka byggrätten på fastigheten Ösaren 4 för att möjliggöra byggnation av ett mindre flerbostadshus på platsen.

Planens/ärendets förutsättningar

Nulägesbeskrivning utifrån ekologiskt, ekonomiskt och socialt perspektiv.

Fastigheten är idag bebyggd med ett tidstypiskt flerbostadshus i funktionalistisk stil från 1936. I kommunens kulturmiljöinventering från år 2014 bedöms byggnaden ha ett visst kulturhistoriska värde där underhåll och förändringar ska ske varsamt.

Nuvarande belastning inom berört område, tex. utsläpp förorening, ohälsotal etc.

-

Nuvarande belastning från omgivningen, tex. utsläpp förorening, ohälsotal etc .

-

Nollalternativ

Vid ett nollalternativ behålls den begränsade byggrätten på fastigheten som enbart kan förses med komplementbyggnad. Huset med dess kulturhistoriska värde kan renoveras upp men inte inrymma så många lägenheter som ambitionerna med planförslaget.

(Lokaliserings-)alternativ

-

Påverkan på särskild grupp t.ex. barn, äldre, personer med funktionsnedsättning i förhållande till hela befolkningen

Finns någon grupp som särskilt berörs av förslaget och därför bör ges särskild möjlighet att påverka utfallet?

-

Sammanfattande bedömning av förslagets konsekvenser och miljöpåverkan

Aspekter att bedöma		+	~	-	Kommentarer.
<p>Viktiga mål och principer att beakta. Gemensamt för samtliga aspekter är att kommunens budget och verksamhetsplan samt översiktsplan ska följas. Viktiga perspektiv: Barn, genus och mångfald.</p>		<p>Positiv påverkan. Ingen MKB.</p>	<p>Negativ påverkan. Kan generera MKB</p>	<p>Betydande negativ påverkan. Genererar MKB</p>	<p>Beskrivning av eventuella förändringar som genererats i planen/ärendet under arbetets gång. Sammanfattning under övergripande rubrik, alternativt beskrivning per underrubrik.</p>
EKOLOGI	<p>Mark (Örebro Miljöprogram)</p>	x			Endast privat tomtmark tas i anspråk. Det finns inga kända föroreningar i området, inte heller någon känd rasrisk eller radonrisk
	<p>Vatten (Örebro vattenplan & Örebro Miljöprogram)</p>	x			Fastigheten kommer att bli något mer hårdgjord pga den utökade byggrätten och uppförandet av några fler parkeringsplatser som detta genererar. Ligger ej inom eller i närheten av skyddszonerna. Förslaget innebär uppförande av ett mindre flerbostadshus. Ingen miljöfarlig eller transportintensiv verksamhet planeras på platsen.
	<p>Luft (Örebro miljöprogram & Transportplanen)</p>	x			Förslaget innehåller ingen markanvändning för industri eller annan luktande verksamhet. Planen omfattar enbart en mindre fastighet där gällande byggrätt utökas något. Byggnaden ligger inom gällande riktlinjer för buller vid fasad idag men ligger något över för uteplatser. En komplettering kommer genomföras till granskningen för att visa hur buller vid uteplatser kan hanteras
	<p>Klimatpåverkan (Örebro miljöprogram & Transportplanen)</p>	x			Fjärrvärme finns idag framdraget till fastigheten. Tillgång till gång- och cykelvägar är mycket goda då befintligt cykelstråk som planeras bli huvudcykelstråk angränsar fastigheten. Bussar finns inom nära gångavstånd
	<p>Naturmiljö (Örebro miljöprogram. & Örebro Grönstruktur)</p>	x			Planförslaget påverkar ingen form av skyddsvärd natur, strandskydd eller att övriga grönområden fragmenteras
	<p>Naturresurshushållning (Örebro Miljöprogram)</p>	x			Ingen värdefull mark i form av jordbruk-, natur-, park-, eller skogsmark tas i anspråk.
EKOLOGI	<p>Materiella tillgångar (Örebro miljöprogram)</p>				Både offentlig och kommersiell service finns på nära avstånd. Det finns även god tillgång till gång- och cykelvägar, kollektivtrafik

	Befolkning (Näringslivs- & arbetsmarknadspolitiskt program för Ö-o 2009-2011)				
SOCIALT	Befolkning (Medborgarnas Örebro, Invandrapolitiskt program, Folkhälsoprogrammet, Barnkonventionen, Mål för jämställdhetspolitiken.)	x			Bostäder om maximalt 35 kvm ska uppföras vilket främst riktar sig till yngre och studerande
	Människors hälsa och livskvalitet (Medborgarnas Örebro, Invandrapolitiskt program, Folkhälsoprogrammet, Barnkonventionen, Mål för jämställdhetspolitiken.)	x			Planområdet ligger cirka 1 km ifrån naturreservatet Oset och Rynningeviken samt Almbyparken inom 150 m. God tillgång finns till både offentlig och kommersiell service
	Landskapbild (Ö-o Miljöprogram, Ö-o grönstruktur, Kulturminnen 1974. Fornminnesregistret, pågående kulturmiljöinventering)	x			Ingen kulturhistorisk landskapbild påverkas
	Stadsbild (Ö-o miljöprogram, Ö-o Grönstruktur, Bevarandeprogram för innerstadens bebyggelse, Kulturminnen 1974, Fornminnesregistret, kulturmiljöinv.)		x		Byggnaden anpassas till befintlig skala i området. Stadsbilden kommer delvis att påverkas. Ambitionen med förslaget är att påverka på gaturummet ut mot Hjälmarvägen ska upplevas som så liten som möjligt genom att ta hänsyn till tidigare planläggning och tankar som funnits kring att skapa en stadsmässig inramning av Hjälmarvägen och en tydlig parallell placering av bebyggelsen som utgör ett viktigt kulturvärde idag.

Resultat av bedömning

Medför förslaget betydande effekter? (Markera med X)	JA	NEJ	x
<p>Om JA: Beskriv direkta effekter.</p> <p>Om JA: Beskriv indirekta effekter (sekundära).</p> <p>Om JA: Beskriv successivt adderande effekter i ett större sammanhang (kumulativa effekter). Många värderingar i det gula fältet kan sammantaget bli betydande.</p>			Slutsatsen av behovsbedömningen är att planens/förslagets genomförande inte bedöms innebära några betydande effekter.

Behövs en MKB enligt lag? (Markera med X. Fylls endast i vid fysisk planering)	JA		NEJ	X
<p><i>Om JA: Ange sakområde/-n.</i></p> <p><i>Om JA: Lokaliseringsalternativ.</i></p> <p><i>Om JA: Geografiskt påverkansområde.</i></p>				<p><i>Slutsatsen av behovsbedömningen är att planens/förslagets genomförande inte bedöms innebära en sådan betydande miljöpåverkan som avses i 6 kap 11§ Miljöbalken, MB. En miljöbedömning, med tillhörande miljökonsekvensbeskrivning, har därför inte upprättats enligt kraven i 5 kap. 18§ Plan- och bygglagen, PBL.</i></p>

Bedömning av förslagets miljöpåverkan utifrån ett EKOLOGISKT perspektiv					
Aspekter att bedöma	Hjälpprågor för att underlätta bedömning <i>Viktiga mål och principer att beakta. Gemensamt för samtliga aspekter är att kommunens budget och verksamhetsplan samt översiktsplan ska följas Viktiga perspektiv: Barn, genus och mångfald</i>	+ <i>Positiv påverkan. Ingen MKB.</i>	~ <i>Negativ påverkan. Kan generera MKB</i>	- <i>Betydande negativ påverkan. Genererar MKB</i>	Kommentarer eller beskrivning av ev. förändringar som genererats i planen/ärendet under arbetets gång. <i>Sammanfattning under övergripande rubrik, alternativt beskrivning per underrubrik.</i>
Mark	Örebro Miljöprogram	Summa X=5	Summa X=0	Summa X=0	
<i>Förändring av markanvändn.</i>	Påverkar/-s förslaget av: • Att natur-, park-, jord- eller skogsmark tas i anspråk?	X			Endast privat tomtmark tas i anspråk
<i>Markföroreningar</i>	• Vilka tidigare verksamheter har funnits på platsen? • Finns det markföroreningar inom området? Hur påverkas dessa? • Har någon grundlig inventering/bedömning genomförts (ex. MIFO-klassning)?	X			Inga kända föroreningar finns på platsen
<i>Naturgeografi</i>	Påverkar/-s förslaget av: • Att det inom eller i närheten av planområdet finns exempelvis drumlinområde, rullstensås, moränformationer, förkastningsbrant? Hur påverkas denna/dessa (differentiera mellan planläggning och verksamhet)?	X			Ligger inte i närheten av drumlinområde eller rullstensås
<i>Stabilitet, ras-, skred- och erosionsrisk</i>	• Finns det risk för skred, sättningsbenägenhet eller liknande? I Ö-o har de flesta skred skett utmed vattendrag och när mark belastats t.ex. av massor.	X			Ingen känd rasrisk förekommer
<i>Radon</i>	• Finns det några identifierade radonriskområden? • Kan rödfyr använts som fyllnadsmaterial?	X			Förekommer ingen identifierad radonrisk.
Vatten	Örebro vattenplan & Örebro Miljöprogram, Vattenskydds-föreskrifter	Summa X=?	Summa X=?	Summa X=?	
<i>Yt- och grundvattenkvalitet/nivå</i>	Påverkar/-s förslaget av: • yt- och grundvattenkvalitet/nivå? Ex. rullstensås, asfaltering, LOD, läckage, sårbarhet vid olyckor, enskilda avlopp. Infiltrations-, avrinnings- och dräneringsförhållanden?				Fastigheten kommer att bli något mer hårdgjord pga den utökade byggrätten och uppförandet av några fler parkeringsplatser som detta genererar.
<i>Vattenskyddsområde</i>	• Ligger området inom den primära, sekundära eller tertiära zonen? Eller ligger det angränsande?	X			Ligger ej inom eller i närheten av skyddszonerna. Förslaget innebär uppförande av ett mindre flerbostads-

Bedömning av förslagets miljöpåverkan utifrån ett EKOLOGISKT perspektiv					
Aspekter att bedöma	Hjälppåfrågor för att underlätta bedömning <i>Viktiga mål och principer att beakta. Gemensamt för samtliga aspekter är att kommunens budget och verksamhetsplan samt översiktsplan ska följas Viktiga perspektiv: Barn, genus och mångfald</i>	+ <i>Positiv påverkan. Ingen MKB.</i>	~ <i>Negativ påverkan. Kan generera MKB</i>	- <i>Betydande negativ påverkan. Genererar MKB</i>	Kommentarer eller beskrivning av ev. förändringar som genererats i planen/ärendet under arbetets gång. <i>Sammanfattning under övergripande rubrik, alternativt beskrivning per underrubrik.</i>
	<ul style="list-style-type: none"> Kan det som etableras på platsen påverka vattnet negativt (t.ex. är transportintensivt, miljöfarliga verksamheter, strider mot vattenskyddsföreskrifterna)? 				hus. Ingen miljöfarlig eller transportintensiv verksamhet planeras på platsen.
<i>Översvämningsrisker</i>	<ul style="list-style-type: none"> Ligger området över högsta dimensionerade nivå? 100-års vattenstånd? Hjälmarén +22,9m/+9,48m Öo höjdsyst.) Dimensionerande vattenstånd? Hjälmarén +23,7m (+10,28m Öo höjdsyst.). För andra sjöar gäller andra värden! 	X			Planområdet ligger över högsta dimensionerade nivå
<i>Radon</i>	<ul style="list-style-type: none"> Finns känd risk för radon i vatten? 				-
<i>Övr. hydrologiska aspekter</i>	<ul style="list-style-type: none"> Finns artesiskt vatten, relik saltvatten? Vilket avrinningsområde berörs? 				Området tillhör Svartåns avrinningsområde
Luft	<i>Örebro Miljöprogram & Transportplanen</i>	Summa X=5	Summa X=1	Summa X=0	
<i>Miljö kvalitetsnormer (MKN) - utomhusluft</i>	<ul style="list-style-type: none"> Finns det risk att miljöprogrammet överskrids/ överträds? Finns det risk att MKN överskrids/överträds för bensen, PM10 eller NOx? 	x			Nej
<i>Riktvärde för buller</i>	<ul style="list-style-type: none"> Klaras 55 dBA, ekvivalentnivå, för trafikbuller utanför alla fasader vid varje bostad? Om detta inte klaras: har minst hälften av alla boningsrum (vardagsrum plus sovrum) för resp. bostad en tyst sida (högst 45 dBA, ekvivalentnivå) eller åtminstone en ljuddämpad sida (högst 50 dBA, ekvivalentnivå)? Klaras 70 dBA, maximal ljudnivå, för trafikbuller på minst en uteplats till varje bostad? 		x		Bebyggelsen klarar idag 60 dBA ekvivalent nivå vid fasad. Kompletterande bullermätning för prognosåret 2040 kommer att genomföras till granskningsskedet för att visa hur bullersituationen för främst uteplats kan lösas.
<i>Lukt</i>	Påverkar/-s förslaget av: <ul style="list-style-type: none"> Innebär förslaget någon luktande industri eller verksamhet som kan påverka boende? Finns det verksamheter i närområdet som kommer 	x			Nej

Bedömning av förslagets miljöpåverkan utifrån ett EKOLOGISKT perspektiv					
Aspekter att bedöma	Hjälpfrågor för att underlätta bedömning <i>Viktiga mål och principer att beakta. Gemensamt för samtliga aspekter är att kommunens budget och verksamhetsplan samt översiktsplan ska följas Viktiga perspektiv: Barn, genus och mångfald</i>	+ <i>Positiv påverkan. Ingen MKB.</i>	~ <i>Negativ påverkan. Kan generera MKB</i>	- <i>Betydande negativ påverkan. Genererar MKB</i>	Kommentarer eller beskrivning av ev. förändringar som genererats i planen/ärendet under arbetets gång. <i>Sammanfattning under övergripande rubrik, alternativt beskrivning per underrubrik.</i>
	påverka boende?				
<i>Luft- och vindströmmar</i>	Påverkar/-s förslaget av: • Att kraftiga luft- och vindströmmar skapas på boendes uteplatser och lekmiljöer?	x			Nej
Klimatpåverkan	<i>Klimatplanen & Transportplanen</i>				
<i>Utsläpp – transporter</i>	Påverkar/-s förslaget: • Utsläppen av växthusgaser (inkl. byggfasen)? • Tillgången till kollektivtrafik (närhet och frekvens)? • Tillgången till G/C-vägar (närhet, kvalitet)? • Avstånd till service (daglivarhandel etc.)? • Uppnås Örebro kommuns parkeringsnorm för cykel? • Restidkvoter (cykel/bil, kollektivtrafik/bil)? Specifika kvoter finns för tätorten!	x			Fastigheten ligger i angränsning till befintligt cykelstråk som planeras bli huvudcykelstråk i framtiden. Kollektivtrafik i form av buss finns i närheten.
<i>Utsläpp - energi</i>	Påverkar/-s förslaget: • Utsläppen av växthusgaser (inkl. byggfasen)? • Tillgången till kollektiv energiförsörjning (fjärrvärme, närvärme) • Tillgången till biogas för industrin för processånga?	x			Fjärrvärme finns idag på platsen.
Naturmiljö	<i>Örebro Miljöprogram, Örebro Grönstruktur</i>	Summa X=?	Summa X=?	Summa X=?	
<i>Strandskydd (djur- och växtlivet)</i>	• Gäller strandskyddet inom området? • Strandskyddet gäller 100m från varje sjö och vattendrag, både 100m upp på land och 100m ut i vattnet?	x			Nej
<i>Skyddad natur</i>	Påverkar/-s förslaget: • skyddad natur som t.ex. Natura 2000, naturreservat, biotopskydd, generellt biotopskydd (alléer, åkerholmar m.m.), naturvårdsavtal, riksintresse för naturvård nyckelbiotop?	x			Nej
<i>Utepekad</i>	Påverkar/-s förslaget:	x			Nej

Bedömning av förslagets miljöpåverkan utifrån ett EKOLOGISKT perspektiv					
Aspekter att bedöma	Hjälpfrågor för att underlätta bedömning <i>Viktiga mål och principer att beakta. Gemensamt för samtliga aspekter är att kommunens budget och verksamhetsplan samt översiktsplan ska följas Viktiga perspektiv: Barn, genus och mångfald</i>	+ <i>Positiv påverkan. Ingen MKB.</i>	~ <i>Negativ påverkan. Kan generera MKB</i>	- <i>Betydande negativ påverkan. Genererar MKB</i>	Kommentarer eller beskrivning av ev. förändringar som genererats i planen/ärendet under arbetets gång. <i>Sammanfattning under övergripande rubrik, alternativt beskrivning per underrubrik.</i>
<i>skyddsvärd natur</i>	<ul style="list-style-type: none"> • utpekad skyddsvärd natur: Örebro grönstruktur, sumpskog, naturvärden, våtmarker etc.? 				
<i>Ekologisk känslighet</i>	<ul style="list-style-type: none"> • Har någon skyddsvärd växt- eller djurart (missgynnad, hotad eller fridlyst) observerats inom området? • Finns det någon identifierad värdefull livsmiljö (ex. skyddsvärda träd)? 	x			Nej
<i>Påverkan på grönområde</i>	Påverkar/-s förslaget: <ul style="list-style-type: none"> • Att grönområden fragmenteras? • Att grönområde "naggas i kanten"? • Att "kantzons effekter" skapas i grönområdet intill tomten (ex. träd som skymmer solen på uteplatser el. marknadsföringslägen för företag längs större vägar)? • Att det skapas barriärer för djurs möjlighet att röra sig i landskapet? Skärs grönstråk av? 	x			Nej
Naturresurs-hushållning	<i>Örebro Miljöprogram</i>	Summa X=?	Summa X=?	Summa X=?	
<i>Ändliga naturresurser</i>	Påverkar/-s förslaget <ul style="list-style-type: none"> • Nyttjande av t.ex. naturgrus och olja 	x			Nej
<i>Omfattande avfallshantering</i>	Påverkar/-s förslaget <ul style="list-style-type: none"> • Omfattande avfallshantering ex. askdeponi, gruvavfall m.m. (ej hushållsavfall) 	x			Nej
<i>Överexploatering av värdefull mark</i>	Påverkar/-s förslaget: <ul style="list-style-type: none"> • Värdefull mark: natur-, park-, jordbruks-, skogsmark etc. Är marken så värdefull som naturresurs att den inte borde exploateras? • Balans mellan mark för grönområden & övrig mark? • Nyttjas marken effektivt? 	x			Nej

Bedömning av förslagets miljöpåverkan utifrån ett EKONOMISKT perspektiv					
Aspekter att bedöma	Hjälpfrågor för att underlätta bedömning	+ <i>Positiv påverkan.</i> <i>Ingen MKB.</i>	~ <i>Negativ påverkan.</i> <i>Kan generera MKB</i>	- <i>Betydande negativ påverkan.</i> <i>Genererar MKB</i>	Kommentarer eller beskrivning av ev. förändringar som genererats i planen/ärendet under arbetets gång. <i>Sammanfattning under övergripande rubrik alternativt beskrivning per underrubrik</i>
Materiella tillgångar	Örebro miljöprogram	Summa X=?	Summa X=?	Summa X=?	
<i>Infrastruktur</i>	Påverkar/-s förslaget: • tillgång till eller behov av ny infrastruktur (ex. G/C-väg, gata, VA, kollektivtrafik, fjärrvärme)?	x			Nej
<i>Mark- och vattentillgångar</i>	Påverkar/-s förslaget nuvarande användning av: • ekonomiskt värdefull mark (t.ex. produktiv jordbruks eller skogsmark)? • Finns förorenad mark på platsen?	x			Nej
<i>Samhällsfunktion</i>	Påverkar/-s förslaget: • samhällskostnader för att nå service (t.ex. förskola, dagligvaruhandel) eller ligger den tillräckligt nära? • kostnader för behov av ny service (utbyggnad)? • stärkt kundunderlag för befintlig service?	x			Både offentlig och kommersiell service finns på nära avstånd
Befolkning	Näringslivs- och arbetsmarknadspolitiskt program för Örebro 2009-2011	Summa X=?	Summa X=?	Summa X=?	
<i>Sysselsättning</i>	Påverkar/-s förslaget: • möjligheterna till sysselsättning för fler? • möjligheten till arbete för kvinnor resp. män? • ungdomars möjlighet att stanna kvar i Örebro?				Nej
<i>Utbildning</i>	Påverkar/-s förslaget: • tillgänglighet till utbildning (utbildningslokal eller transport-möjligheter)? • ungdomars möjlighet att stanna kvar i Örebro?				Nej
<i>Företagsklimat</i>	Påverkar/-s förslaget: • möjlighet till företagsetablering i kommunen (genom ex. tillgång till tomter, infrastruktur, kollektivtrafik)? • kommunens attraktionskraft?				Nej

Bedömning av förslagets miljöpåverkan utifrån ett EKONOMISKT perspektiv					
Aspekter att bedöma	Hjälpfrågor för att underlätta bedömning	+ <i>Positiv påverkan. Ingen MKB.</i>	~ <i>Negativ påverkan. Kan generera MKB</i>	- <i>Betydande negativ påverkan. Genererar MKB</i>	Kommentarer eller beskrivning av ev. förändringar som genererats i planen/ärendet under arbetets gång. <i>Sammanfattning under övergripande rubrik alternativt beskrivning per underrubrik</i>
	<ul style="list-style-type: none"> lokala entreprenörer, ex närproducerat byggmaterial? omställning till grön ekonomi, t.ex. investeringar för hållbar utveckling och grön teknik? 				
<i>Hälsoekonomi</i>	Påverkar/-s förslaget/kan åtgärden innebära att kostnader eller negativa effekter ökar/minskar gällande: <ul style="list-style-type: none"> fysisk och psykisk hälsa? olyckor? skadegörelse/hot/våld? miljörelaterade hälsoeffekter, tex. buller, radon etc? 				Komplettering av bullerutredningen kommer att genomföras till granskningskedet. I nuläget tyder inget på att rekommenderade bullervärden om 65 dBA kommer att överskridas (för bostäder om max 35 kvm). Eventuella åtgärder för uteplatser kommer att ses över.

Bedömning av förslagets miljöpåverkan utifrån ett SOCIALT perspektiv					
Aspekter att bedöma	Hjälppådrag för att underlätta bedömning	+ <i>Positiv påverkan. Ingen MKB.</i>	~ <i>Negativ påverkan. Kan generera MKB</i>	- <i>Betydande negativ påverkan. Genererar MKB</i>	Kommentarer eller beskrivning av ev. förändringar som genererats i planen/ärendet under arbetets gång. <i>Sammanfattning under övergripande rubrik, alternativt beskrivning per underrubrik</i>
Befolkning	<i>Medborgarnas Ö-o, Invandrapolitiskt program, Folkhälsostrategi, Barnkonventionen, Mål för jämställdhetspolitiken.</i>	Summa X=?	Summa X=?	Summa X=?	
<i>Befolknings-sammansättning</i>	Påverkar/-s förslaget: <ul style="list-style-type: none"> • befolkningsammansättningen (åldersstruktur, utbildning etc.) • särskilt känsliga grupper (personer med funktionsnedsättning, socialt och ekonomiskt utsatta, barn, äldre)? 				Tanken är att mindre lägenheter om maximalt 35 kvm ska uppföras vilket främst riktar sig till yngre och studerande då universitetet ligger inom gångavstånd
<i>Boende</i>	Påverkar/-s förslaget : <ul style="list-style-type: none"> • boendesegregat. ut etniskt/socioekon. perspektiv? • möjligheterna till en blandad bebyggelse (hustyper + upplåtelseform, lägenhetsstorlek) - i närområdet samt i staden som helhet? • möjlighet till kvarboende? • tillgänglighet till, från och i området samt viktiga målpunkter med olika färdmedel? • rörlighet på bostadsmarknaden? • barn och ungdomars uppväxtmiljö? 				Planområdet ligger i Almby där den övervägande andelen bostäder utgörs av villabebyggelse. Den planerade byggnaden ligger inom ett av få kvarter med mindre flerbostadshus idag och möjliggör uppförandet av ett flerbostadshus med cirka 10-12 små lgh anpassat för unga och studerande. Tillgängligheten är god med befintligt cykelstråk precis vid fastigheten samt nära till buss, skolor, universitetet samt livsmedelsbutiker.
Människors hälsa & livskvalitet	<i>Medborgarnas Örebro, Invandrapolitiskt program, Folkhälsostrategin, Barnkonventionen, Mål för jämställdhetspolitiken, Örebro grönastruktur.</i>	Summa X=?	Summa X=?	Summa X=?	
<i>Hälsa</i>	Påverkar/-s förslaget: <ul style="list-style-type: none"> • förutsättningarna till god hälsa på lika villkor såsom ex. "tillgång oberoende av den sociala eller ekonomiska situationen" • livsstil och levnadsvanor relaterat till hälsa såsom t.ex närhet till motionshall/ grönområde • individers/grupperns möjligheter till val/konsumtion relaterat till hälsa såsom t.ex. placering av casino nära skola/bostadsområde. 				Fastigheten har drygt 1 km till naturreservatet Oset Rynningeviken samt Almbyparken som nås inom 150 meter. Inom 1,5 km nås Behrn arena med möjlighet till motion av olika slag.
<i>Socialt liv och</i>	Påverkar/-s förslaget:				-

Bedömning av förslagets miljöpåverkan utifrån ett SOCIALT perspektiv					
Aspekter att bedöma	Hjälppåfrågor för att underlätta bedömning	+ <i>Positiv påverkan. Ingen MKB.</i>	~ <i>Negativ påverkan. Kan generera MKB</i>	- <i>Betydande negativ påverkan. Genererar MKB</i>	Kommentarer eller beskrivning av ev. förändringar som genererats i planen/ärendet under arbetets gång. <i>Sammanfattning under övergripande rubrik, alternativt beskrivning per underrubrik</i>
<i>mötesplatser</i>	<ul style="list-style-type: none"> • närhet/tillgång till och kvalitet på mötesplatser och uteliv för olika grupper? • förutsättningar för rörelse och folkliv i området? • finns tillgång till förenings- /gemensamhetslokaler som är utformade och tillgängliga för alla? • förutsättningar för kulturutbud? • barns lekmöjligheter utomhus? • förutsättningar för delaktighet/inflytande på ex. möjligheten att kunna påverka mötesplatsens utformning, läge "öppettider". 				
<i>Trygghet</i>	Påverkar/-s förslaget: <ul style="list-style-type: none"> • tillgången till trygga stråk och platser? • kvinnors och mäns upplevelse av trygghet? • närhet och trygg tillgång till kollektivtrafik? • förutsättningar för folkliv/rörelse i området? • överskådlighet och orienterbarhet i området? • genererandet av tomma platser delar av dygnet? • risk för skadegörelse, hot & våld pga. att insynsfria, stängda ytor tillskapas? 				-
<i>Säkerhet</i>	Påverkar/-s förslaget: <ul style="list-style-type: none"> • stråk/korsningars säkerhet för olika färdmedel? • olycksrisker? • närhet till godsstråk eller väg för farligt gods? • brandrisk & framkomlighet för räddningstjänst? 	x			Fastighetens är lokaliserad med utfart mot Hjälmärvägen. Detta innebär att trafiken som ska till och från fastigheten passerar över cykelstråket som löper längs med fastigheten. Denna passage sker även idag och är den enda möjliga tillfarten till fastigheten.
<i>Tillgänglighet, närhet och barriärer</i>	Påverkar/-s förslaget: <ul style="list-style-type: none"> • tillgängligheten till arbetsplatser samt service, såväl kommersiell som offentlig ex. lämna barn på förskola, tillgänglighet till vårdcentral, handel, träningslokaler etc. via gång-, cykel- och kollektivtrafik? • förekomst av fysiska barriärer i området? • förekomst av mentala barriärer i området såsom 	x			Både offentlig och kommersiell service finns inom nära gångavstånd. Almby grundskola nås inom 150 meter och Sörbyskolan inom 700 meter. Inom en radie av 500 m återfinns 4 förskolor. Örebro universitet ligger på gångavstånd cirka 700 meter från planområdet.

Bedömning av förslagets miljöpåverkan utifrån ett SOCIALT perspektiv					
Aspekter att bedöma	Hjälppåfrågor för att underlätta bedömning <i>Viktiga mål och principer att beakta. Gemensamt för samtliga aspekter är att kommunens budget och verksamhetsplan samt översiktsplan ska följas. Viktiga perspektiv: Barn, genus och mångfald</i>	+ <i>Positiv påverkan. Ingen MKB.</i>	~ <i>Negativ påverkan. Kan generera MKB</i>	- <i>Betydande negativ påverkan. Genererar MKB</i>	Kommentarer eller beskrivning av ev. förändringar som genererats i planen/ärendet under arbetets gång. <i>Sammanfattning under övergripande rubrik, alternativt beskrivning per underrubrik</i>
	<ul style="list-style-type: none"> • obehagliga, otrygga, ologiska stråk och platser? • tillgång till kollektivtrafik? • tillgång till gång- och cykelstråk? • människors val av hållbara färdmedel? • barns skolvägar och möjligheter att på egen hand ta sig till fritidsaktiviteter o.d.? • möjligheter att orientera sig och ta sig fram för personer med funktionsnedsättning? 				Kommersiell service nås inom 300 meter i form av två livsmedelsbutiker.
<i>Friluftsliv och rekreation</i>	Påverkar/-s förslaget av: <ul style="list-style-type: none"> • förutsättningar för rekreation/friluftsliv för alla medborgargrupper? • riksintresse för friluftsliv? • strandskyddet? • Ligger planområdet inom/angr. till områden som identifierats som tysta? Innebär planen bullrande verksamhet som kan påverka tysta områden? • tillgänglighet till motionsspår/ idrottsmöjligheter? • barns tillgång till kojskogar /spontana lekplatser? • närheten till park/naturområde? Tillgången till park & naturområde/boende? Utsikt över grönområde? • grönområdets olika sociala funktioner (det vilda, artrika, stora skogen, aktivitetspark, lekvänliga, rofyllda, prydnadsparken etc.)? 	x			Inom 1 km från planområdet nås naturreservatet Oset och Rynningeviken. Almbyparken ligger cirka 150 m från fastigheten.
<i>Fysiska störningar - risk och hot</i>	Påverkar/-s förslaget: <ul style="list-style-type: none"> • att miljö kvalitetsnormer (MKN) för buller, luft, partiklar m.m. överskrids? • hälsorisker pga. ex. höga bullernivåer, dålig luft- och vattenkvalitet, störande vibrationer, ljusförhållanden? • finns särskilt känsliga grupper i området som kan påverkas mer än andra? 	x			Komplettering av bullerutredningen kommer att genomföras till granskningsskedet. I nuläget tyder inget på att rekommenderade bullervärden om 65 dBA kommer att överskridas (för bostäder om max 35 kvm). Eventuella åtgärder för uteplatser kommer att ses över.
Landskaps-	<i>Ö-o Miljöprogram, Ö-o grönstruktur, Kulturminnen 1974. Fornminnesregistret, pågående kulturmiljöinventering</i>	Summa	Summa	Summa	

Bedömning av förslagets miljöpåverkan utifrån ett SOCIALT perspektiv					
Aspekter att bedöma	Hjälppåfrågor för att underlätta bedömning <i>Viktiga mål och principer att beakta. Gemensamt för samtliga aspekter är att kommunens budget och verksamhetsplan samt översiktsplan ska följas. Viktiga perspektiv: Barn, genus och mångfald</i>	+ <i>Positiv påverkan. Ingen MKB.</i>	~ <i>Negativ påverkan. Kan generera MKB</i>	- <i>Betydande negativ påverkan. Genererar MKB</i>	Kommentarer eller beskrivning av ev. förändringar som genererats i planen/ärendet under arbetets gång. <i>Sammanfattning under övergripande rubrik, alternativt beskrivning per underrubrik</i>
bild		X=2	X=0	X=0	
<i>Områdets karaktär</i>	Påverkar/-s förslaget landskapstypen: <ul style="list-style-type: none"> • småbrutet landskap? • storskaligt landskap? • by- eller gårdsmiljö? • betydelsefulla utblickar eller siktlinjer av förslaget? 	x			Nej
<i>Kulturhistoriska värden</i>	Påverkar/-s förslaget: <ul style="list-style-type: none"> • Skyddsvärt kulturlandskap eller by-/gårdsmiljö? • Industriminnet eller minnet från annat näringsfång? • Äldre vägar, murar, alléer, plats med tradition? • Finns fornlämningar el. kulturhistoriska lämningar? • Någon utpekad riksintressant kulturmiljö? • Något byggnadsminne, kyrkomiljö/begravn.splats? 	x			Nej
Stadsbild	<i>Ö-o miljöprogram, Ö-o Grönstruktur, Bevarandeprogram för innerstadens bebyggelse, Kulturminnen 1974, Fornminnesregistret, pågående kulturmiljöinventering</i>	Summa X=0	Summa X=2	Summa X=0	
<i>Områdets karaktär</i>	<ul style="list-style-type: none"> • Påverkar/-s/understödjer förslaget områdets egenskaper? Öppet/slutet, privat/offentligt, grönt/hårdgjort? • Påverkas områdets skala? • Påverkas områdets orienterbarhet ex. i sin struktur eller kvartersform? • Är det integrerat omgivningen, hur blir sambanden? 		x		Byggnaden anpassas till befintlig skala i området. Fastigheten kommer att bli något mer hårdgjort pga den utökade byggrätten.
<i>Kulturhistoriska värden</i>	Påverkar/-s förslaget <ul style="list-style-type: none"> • Kulturhistoriskt intressanta byggnader, bebyggelsemiljöer, parker, grönområden eller platser? • Industriminnet eller lämningar av annan äldre verksamhet/näringsfång? • Byggnadsminne, kyrkomiljö, begravningsplats? • Fornminnen eller kulturhistoriska lämningar? • Någon plats med tradition? 		x		Ambitionen med förslaget är att påverkan på gatuummet ut mot Hjälmavägen ska upplevas som så liten som möjligt genom att öka byggrätten i östvästlig riktning. En sådan byggrätt tar hänsyn till tidigare planläggning och tankar som funnits kring att skapa en stadsmässig inramning av Hjälmavägen och en tydlig parallell placering av bebyggelsen som utgör ett viktigt kulturvärde idag.

Lagstiftning och behovsbedömningens syfte

EG-direktivet om miljöbedömningar av planer och program har införlivats i svensk lagstiftning genom ändringar bland annat plan- och bygglagen (PBL) och miljöbalken (MB) den 21 juli 2004 samt genom ändringar i förordningen om miljökonsekvensbeskrivningar (MKB) den 1 juli 2005.

Behovsbedömning är den allmänt använda benämningen på den analys som leder fram till ställningstagandet om huruvida en miljöbedömning behöver göras för planen eller inte. Kravet på att göra en miljöbedömning gäller enbart för de planer vars genomförande kan antas leda till en betydande miljöpåverkan. Behovsbedömningen ska göras utifrån kriterierna i både bilaga 2 och bilaga 4 till MKB-förordningen.

Syftet med en miljöbedömning är att integrera miljöaspekter i planen så att en hållbar utveckling främjas i enlighet med 6 kap. 11 § miljöbalken. Ett steg i miljöbedömningen är att upprätta en miljökonsekvensbeskrivning (MKB).

Kriterier för betydande miljöpåverkan:

Förordning (1998:905) om miljökonsekvensbeskrivningar - Bilaga 4

1. Planens eller programmets karaktäristiska egenskaper
I bedömningen skall särskilt beaktas i vilken utsträckning planen eller programmet
 - a) anger förutsättningarna för verksamheter eller åtgärder när det gäller plats, art, storlek och driftsförhållanden eller genom att fördela resurser,
 - b) har betydelse för andra planers eller programs miljöpåverkan,
 - c) har betydelse för integreringen av miljöaspekter särskilt för att främja en hållbar utveckling,
 - d) innebär miljöproblem som är relevanta för planen eller programmet, eller
 - e) har betydelse för genomförandet av gemenskapens miljölagstiftning.
2. Typen av påverkan och det område som kan antas bli påverkat
I bedömningen skall särskilt beaktas
 - a) sannolikheten, varaktigheten och frekvensen av påverkan och möjligheten att avhjälpa den,
 - b) påverkans totaleffekt,
 - c) påverkans gränsöverskridande art,
 - d) riskerna för människors hälsa eller för miljön,
 - e) påverkans storlek och fysiska omfattning,
 - f) vilken betydelse och sårbarhet som det påverkade området har på grund av intensiv markanvändning, överskridna miljö kvalitetsnormer, kulturarvet eller speciella särdrag i naturen, och
 - g) påverkan på områden eller natur som har erkänd nationell, gemenskaps- eller internationell skyddsstatus. Förordning (2005:356).

Politiska mål och konsekvensbedömningar

Förutom lagstiftning skall i denna bedömning också övergripande politiska mål att beakta.

Övergripande lokala mål att beakta:

Finns publicerade på kommunens interna webbplats iOR, exempelvis kommunens budget och plan ("Övergripande strategier och budget", ÖSB) samt översiktsplan.

Programnämnd samhällsbyggnad har i beslut 2009-02-03 också prioriterat Örebro Miljöprogram, Örebro Grönstruktur, Transportplanen samt Vattenplanen för sitt verksamhetsområde.

Nationella mål att beakta:

Mål för *folkhälsopolitiken*: Skapa samhälliga förutsättningar till god hälsa på lika villkor för hela befolkningen

Mål för *barnpolitiken*: Barn och unga ska respekteras, ges möjlighet till utveckling och trygghet samt delaktighet och inflytande.

Mål för *jämställdhetspolitiken*: Kvinnor och män ska ha samma makt att forma samhället och sitt eget liv.

Mål för *integrationspolitiken*: Lika rättigheter, skyldigheter och möjligheter för alla oavsett etnisk och kulturell bakgrund.

Lathund

1. Processen

Tanken med checklistan är att den ska göras i ett tidigt skede av plan-/ärendeprocessen, tillsammans med andra kompetenser. Tanken är också att dokumentet ska vara processinriktad, dvs. om du kan se en potentiell påverkan ska du försöka göra anpassningar i förslaget för att sedan kunna revidera bedömningen i checklistan. Sådana anpassningar ska också dokumenteras. Checklistan är framförallt utformad för att fyllas i vid dator.

2. Uppbyggnad

2.1 De olika avsnitten

Checklistan är uppbyggt efter de **tre hållbarhetsaspekterna** – ekologiskt (gröna fält), ekonomiskt (blå fält) och socialt hållbar utveckling (rosa fält), **ett avsnitt för respektive aspekt.**

- **Försättsblad** med illustration och uppgifter om aktuellt ärende/plan.
 - Beskrivning av **förutsättningar** för planen/ärendet.
 - **Sammanfattning** av bedömningarna som gjorts under respektive aspekt.
- Här kan du även summera de kryss du markerat i den detaljerade bedömningen.
- **Resultat** av bedömningen.
 - **Detaljerade bedömningar** för respektive aspekt.
 - Beskrivning av **mål och syfte**.
 - Denna **lathund**.

2.2 Ifyllnad av checklistan

Förklaringen av uppbyggnaden av checklistan följer kolumnordningen.

- I **Aspekter att bedöma** listas i **fetstil** de aspekter som lagtexten (PBL och Miljöbalken) anger ska bedömas i behovsbedömningen. I *kursiv stil* listas vår tolkning av lagtexten – dvs. ett tydliggörande av vad som ska bedömas. I **Hjälppåfrågor för att underlätta bedömningen** hittar du i *kursiv stil* de kommunala måldokument som bedömningen bör svara mot. Ett antal hjälpfrågor finns sedan listade till hjälp för att tydliggöra vad aspekten innebär, inte minst inom fysisk planering. Frågorna är tänkta att hjälpa dig i vad det du ska bedöma.

- Sedan följer själva **värderingen**, listat i **grönt, gult och rött**. Sätt kryss i den bedömning du/arbetsgruppen gör. **Grönt:** bedömningen görs att påverkan är positiv. **Gult:** förslaget innebär en negativ påverkan, men inte så pass stor att det krävs en MKB enligt lag. Ett kryss i den gula kolumnen innebär att konsekvensen bör föras in och redogöras för i planbeskrivningen om det gäller en fysisk plan. Om det blir många kryss i det gula fältet kan det **sammantaget** generera en MKB (kumulativ effekt). **Rött:** kryssas i när bedömningen görs att förslaget innebär en betydande negativ påverkan dvs. en MKB ska tas fram. (Om aspekten inte är aktuell, t.ex. om kulturlämnning inte finns i området, sätts inget kryss i värderingsfältet och i kommentarsfältet anges "ej relevant".)
- **Kommentarer. Beskrivning av ev. förändringar som genererats i planen under arbetets gång.** Här finns ett tomt fält där du kommenterar det som behövs för att förtydliga värderingen. Här kan du också lista de förändringar som behovsbedömningen kan ha genererat. Här kan man välja att kommentera ett helt avsnitt under den fetstilta rubriken eller varje delavsnitt för sig. Belys gärna konsekvenserna på både kort och lång sikt.

3. Hjälpmedel

Kartskikt för att underlätta bedömningen finns sedan tidigare för att bedöma ekologiska aspekter. En särskild webbkarta utarbetas för behovsbedömning: <http://zora.orebro.se/intramap2/> I dagsläget utgörs är denna inte fullständig. Strukturen i kartan följer checklistan. Kartskikten för de sociala aspekterna är indelade enligt NYKO 3, en indelning på stadsdelsnivå. De siffror du ser för befolkning o.d. måste därför relateras till hur området ser ut. Är halva området täckt av skog har det betydelse för hur befolkningen är spridd samt hur man ska tolka procentandelar.

4. Utskriftsinformation

Inför presentation för politiker o.d. kan du behöva skriva ut checklistan. Genom checklistans uppbyggnad kan du välja att bara skriva ut försättsblad, förutsättningar, sammanfattning och resultat. Den detaljerade bedömningen kan med fördel presenteras digitalt vid eventuell föredragning, alternativt skrivas ut då särskilda motiv finns. De sista avsnitten, mål och syfte och lathunden, skrivs aldrig ut.