

INNEHÅLLSFÖRTECKNING

DEL 1 INLEDNING OCH SAMMANFATTNING

BILD 4-5 INLEDNING

BILD 6-7 SAMMANFATTNING

DEL 2 FOLKMÄNGDENS UTVECKLING

BILD 9 FOLKMÄNGDENS UTVECKLING

BILD 10 FOLKMÄNGDENS UTVECKLINGSTAKT

BILD 11 FÖRSÖRJNINGSBÖRDA

BILD 12 FÖDDA, DÖDA OCH FÖDELSEÖVERSKOTT

BILD 13 IN- OCH UTFLYTTNING SAMT FLYTTNETTO

BILD 14 FLYTTNETTO OCH FÖDELSEÖVERSKOTT

DEL 3 DEMOGRAFISKA EFFEKTER

BILD 16 BEFOLKNINGENS SAMMANSÄTTNING EFT.

ÅLDER

BILD 17 FÖRÄNDRING I ÅLDERSSTRUKTUREN

BILD 18 GENOMSNITTSÅLDER

BILD 19 UTVECKLING AV ANTALET BARN

BILD 20 UTVECKLING AV ANTALET UNGDOMAR

BILD 21 UTVECKLING AV ANTALET VUXNA

BILD 22 UTVECKLING AV ANTALET ÄLDRE

DEL 4 BAKGRUND OCH ANTAGANDEN

BILD 24 BAKGRUND OCH ANTAGANDEN

BILD 25 FOLKMÄNGDENS ÅLDERSSTRUKTUR

BILD 26 ANTAL MÄN OCH KVINNOR

BILD 27 KVINNORS FRUKTSAMHET I OLIKA ÅLDRAR

BILD 28 FRUKTSAMHETENS UTVECKLING ÖVER TID

BILD 29 IN- OCH UTFLYTTNING

BILD 30 FLYTTARNA OCH ÅLDERSSTRUKTUREN

BILD 31 INVÄNARNAS BENÄGENHET ATT FLYTTA

BILD 32 KVINNORS BENÄGENHET ATT FLYTTA

BILD 33 MÄNS BENÄGENHET ATT FLYTTA

DEL 5 METOD

BILD 35-36 METODBESKRIVNING

TABELLBILAGA

BILD 38-39 FOLKMÄNGD EFTER ÅLDERSKLASS

Del 1

INLEDNING OCH
SAMMANFATTNING

INLEDNING

Enligt SCB:s befolkningsregister uppgick Sveriges folkmängd till 10 379 295 personer den 31 december 2020, vilket motsvarar en ökning om knappt 52 000 personer under året.

Ökningen består till knappt två tredjedelar av utrikes flyttnetto samt drygt en tredjedel av födelseöverskott.

Den pågående pandemin i världen skapar en stor osäkerhet kring framtida befolkningsutveckling, kanske framför allt på kort sikt. Dels påverkas dödligheten, dels flyttströmmarna.

I många av landets kommuner har vi kunnat observera en ökad dödlighet bland äldre. Hur dödligheten kommer att fortsätta utvecklas är dock osäkert och kommer sannolikt att variera mellan olika kommuner. Ett scenario är att pandemin fortsätter leda till en ökad dödlighet. Ett annat är att det planerade vaccinprogrammet leder till minskad dödlighet.

Såväl utrikes som inrikes flyttströmmar förändrades under pandemiåret 2020. Under normala år driver utrikes inflyttning en stor del av befolkningsökningen i Sverige. Under året minskade dock utrikes inflyttning väsentligt.

Samtidigt förändrades inrikes flyttmönster under förra året. I vissa fall som en direkt konsekvens av pandemin, t.ex. möjligheten - eller nödvändigheten - att kunna utföra sitt arbete hemifrån på distans. I andra fall kan det röra sig om trender som förstärks av pandemin.

Det totala antalet omflyttningar inom landet fortsatte att öka under 2020, vilket kan förefalla oväntat med tanke på alla restriktioner i samhället.

Huruvida dessa förändringar kommer att bestå, är avhängigt hur länge pandemin fortgår och om den föranleder mer permanent ändrade flyttmönster.

Hitta mer statistik om dödlighet i Sveriges kommuner på <https://studios.statisticon.se/dodlighet>

INLEDNING (forts.)

För att förstå - och kunna använda - utfallet av en befolkningsprognos är det viktigt att känna till hur den görs och vilka faktorer som tas i beaktan.

Den prognosmodell som används bygger på en så kallad kohort-komponentmetod. Enkelt förklarat innebär metoden att vi för varje år under prognosperioden ökar kommuninvånarnas ålder med ett år i taget, lägger till antalet födda och inflyttade och drar bort antalet avlidna och utflyttade. Detta görs för både män och kvinnor uppdelat på samtliga åldrar mellan 0-100 år.

I en enkel formel kan vi uttrycka detta för hela folkmängden år 2021 med:

$$B(2021) = B(2020) + F(2021) - D(2021) + I(2021) - U(2021)$$

Här är $B(2021)$ folkmängden vid årets slut år 2021 och $B(2020)$ folkmängden år 2020.

$F(t)$ är antalet födda, $D(t)$ är antalet avlidna, $I(t)$ antalet inflyttade och $U(t)$ är antalet utflyttade.

I modellen är endast en sak säker; alla som överlever från ett år till nästa blir ett år äldre. De övriga komponenterna (födda, döda, in- och utflyttade) är osäkra och skattas via statistiska metoder. Störst antalsmässig osäkerhet finns som regel bland flyttningarna i åldersgruppen 18-24 år. För dessa åldrar är det generellt sett svårast att göra bra förutsägelser.

SAMMANFATTNING

Statistiken avseende 2020 är officiell folkmängd enligt SCB. På grund av justeringar som myndigheten gör överensstämmer inte alltid summan av angivna förändringar exakt med den totala förändringen i folkmängd. Kontakta SCB för vidare information.

Befolkningsutvecklingen 2020

Under 2020 ökade folkmängden i Örebro kommun med 685 personer, från 155 696 till 156 381 invånare. Orsaken till den ökade befolkningen var ett flyttnetto på 141 personer och ett födelsenetto på 529 personer.

Under året flyttade 8 156 personer till Örebro, vilket var färre än 2019. Antalet personer som flyttade från kommunen ökade med 757 personer jämfört med året innan, från 7 258 till 8 015. Flyttnettot (antalet inflyttade minus utflyttade) under 2020 var således 141 personer.

Det föddes 1 824 barn under 2020, 7 färre än 2019. Antalet personer som avled var 1 295 vilket är 120 fler än året innan. Sammantaget ger detta ett födelsenetto (antalet födda minus döda) under året på 529 personer.

Befolkningens förväntade utveckling 2021-2030

Under prognosperioden 2020 -2030 kommer folkmängden i Örebro kommun att öka med 21 245 invånare, från 156 381 till 177 626 personer.

Flyttnettot förväntas bli i genomsnitt 1 420 personer per år och födelsenettet 704 personer per år. Totalt ger detta en förändring med 2 124 personer per år.

Antalet inflyttade beräknas bli i genomsnitt 9 264 personer per år medan antalet utflyttade skattas till 7 844 personer. Detta ger ett årligt flyttnetto på 1 420 personer för varje år under prognosperioden.

Antalet barn som föds förväntas vara 2 020 per år i genomsnitt under prognosperioden medan antalet avlidna skattas till 1 316 personer. Detta medför en befolkningsförändring med 704 personer per år.

Folkmängd och förändringskomponenter i Örebro kommun

	1980	1990	2000	2020	2021	2030
Födda	1 259	1 618	1 382	1 824	1 838	2 226
Döda	1 282	1 314	1 341	1 295	1 244	1 411
Födelseöverskott	-23	304	41	529	594	815
Inflyttade	4 246	4 546	6 420	8 156	8 120	9 880
Utflyttade	4 138	4 304	5 746	8 015	7 461	8 401
Flyttnetto	108	242	674	141	659	1 479
Folkökning	85	546	715	670	1 253	2 294
Folkmängd	116 969	120 944	124 207	156 381	157 634	177 626

Bostadsbyggnadsprognos för Örebro kommun

	2021	2022	2023	2024	2025	2026	2027	2028	2029	2030	Totalt
Småhus/Radhus	114	114	147	154	163	160	169	166	143	120	1 450
Flerbostadshus	519	997	887	779	837	719	720	779	750	675	7 662
Blandområde	2	2	9	42	89	107	340	409	438	368	1 806
Antal bostäder	635	1 113	1 043	975	1 089	986	1 229	1 354	1 331	1 163	10 918

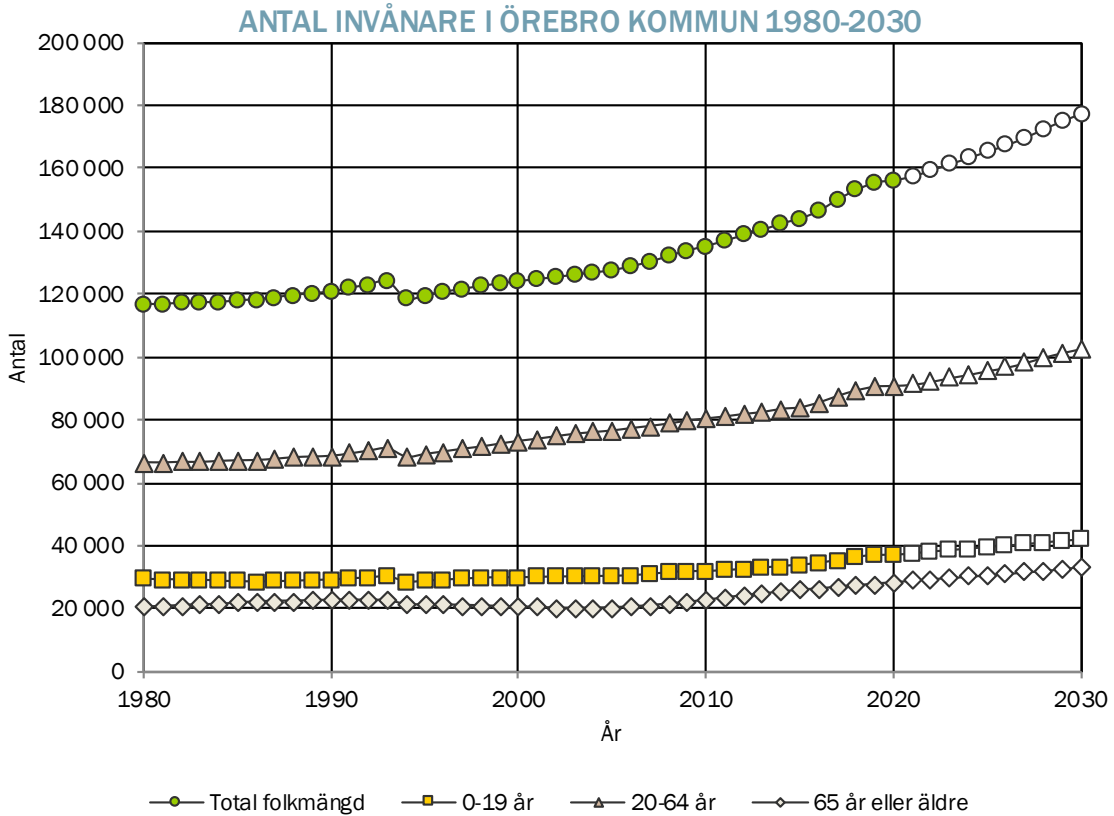
Del 2

FOLKMÄNGDENS UTVECKLING

FOLKMÄNGDENS UTVECKLING

Historisk utveckling av folkmängden
1980-2020 samt prognostiserad
folkmängd 2021-2030

Folkmängden kan delas upp i tre
åldersgrupper: 0-19 år, 20-64 år samt
65 och äldre. Uppdelningen ligger till
grund för beräkningen av
försörjningsbördan i kommunen. Trots
att uppdelningen är grov ger den en
god överblicksbild som gör det lätt att
följa utvecklingen över tiden.
I diagrammet till höger visas
utvecklingen av dessa åldersgrupper
från 1980 till 2030.

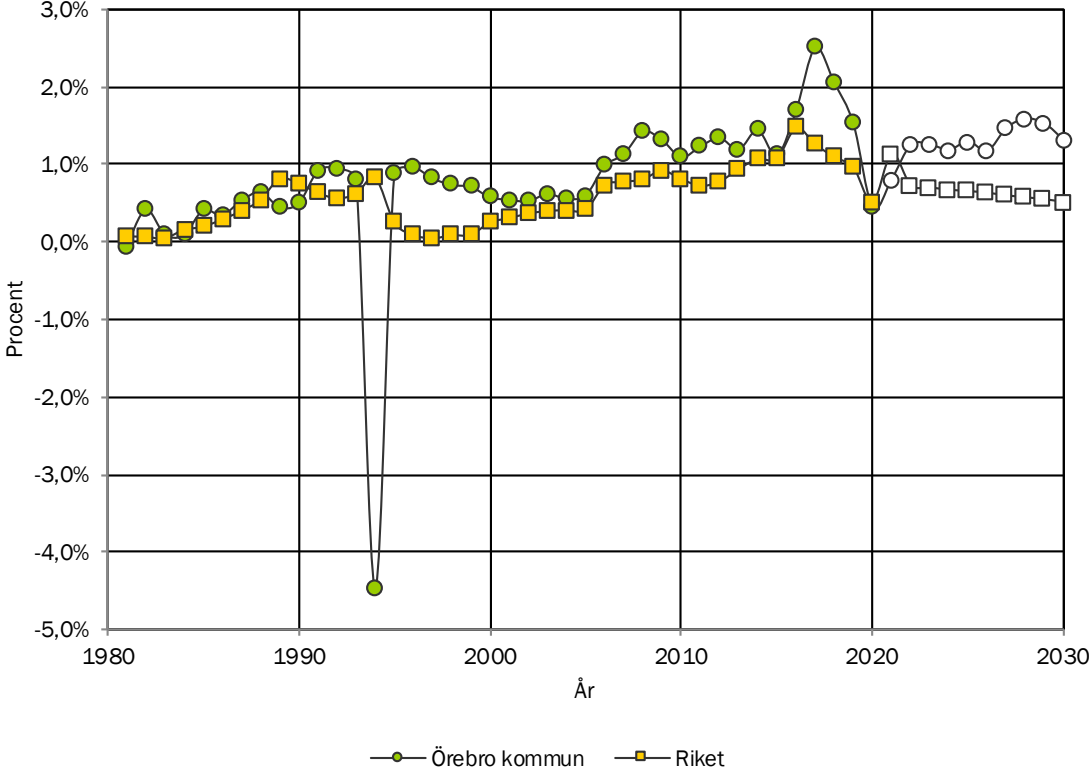


FOLKMÄNGDENS UTVECKLINGSTAKT

Historisk utveckling av den årliga procentuella förändringen av folkmängden 1980-2020 samt prognostiserad utveckling 2021-2030. Jämförelse med riket.

I diagrammet till höger kan man jämföra kommunens procentuella förändring av folkmängden med riket. Den årliga förändringstakten visar med hur många procent kommunen växer under ett år. Negativa tal innebär att folkmängden minskar under året. Förändringen under t.ex. år 2021 beräknas som $\frac{\text{Folkmängd}(2021) - \text{Folkmängd}(2020)}{\text{Folkmängd}(2020)}$ minus 1.

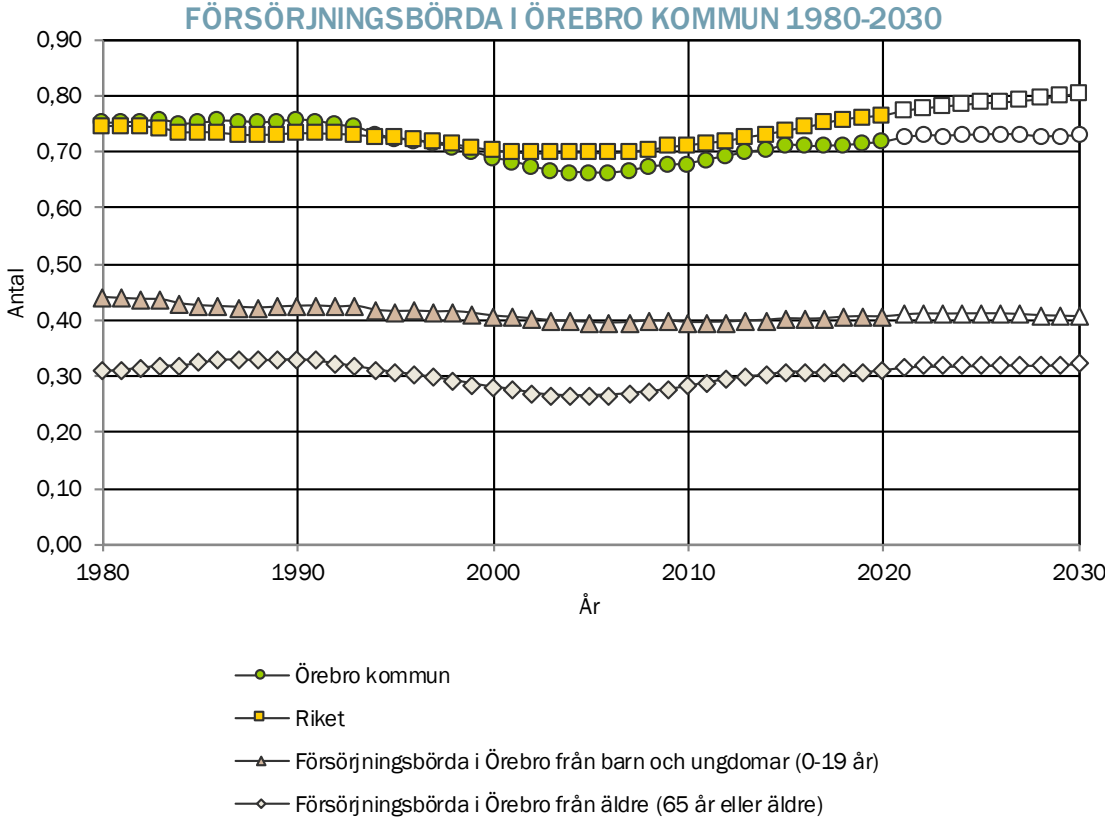
PROCENTUELL FÖRÄNDRING AV FOLKMÄNGDEN I ÖREBRO KOMMUN 1980-2030



FÖRSÖRJNINGSBÖRDA

Kvoten mellan antalet invånare i icke yrkesverksam ålder (0-19 år och 65 år eller äldre) och antalet i yrkesverksam ålder (20-64). Jämförelse med riket.

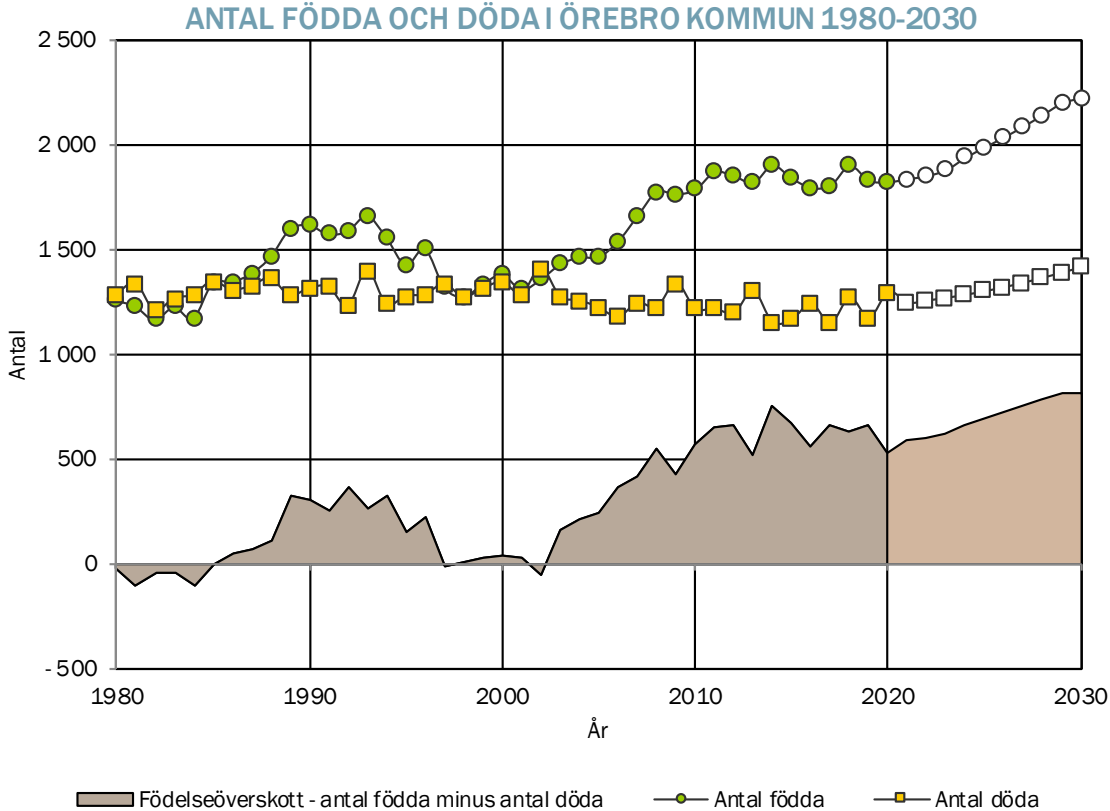
Försörjningsbörda är ett demografiskt mått som visar på relationen mellan antalet personer som behöver bli försörjda och antalet personer som kan bidra till deras försörjning. Uttrycket beskriver hur många personer en person i yrkesverksam ålder måste försörja förutom sig själv. Försörjningsbördan kan delas upp i två delar, en del från barn och ungdomar (0-19 år) och en del från äldre (65+).



FÖDDA, DÖDA OCH FÖDELSEÖVERSKOTT

Historisk utveckling av antalet födda och döda 1980-2020 samt prognostiserat antal 2021-2030

Antalet födda minus döda kallas för födelseöverskott eller naturlig befolkningsökning. Antalet födda har sedan 2010 varierat mellan 1 788 och 1 903. År 2020 föddes 1 824 barn och under prognosperioden förväntas i genomsnitt 2 020 barn att födas per år. Antalet avlidna har sedan 2010 varierat mellan 1 149 och 1 300. År 2020 avled 1 295 personer och under prognosperioden förväntas i genomsnitt 1 316 personer att avlida per år.

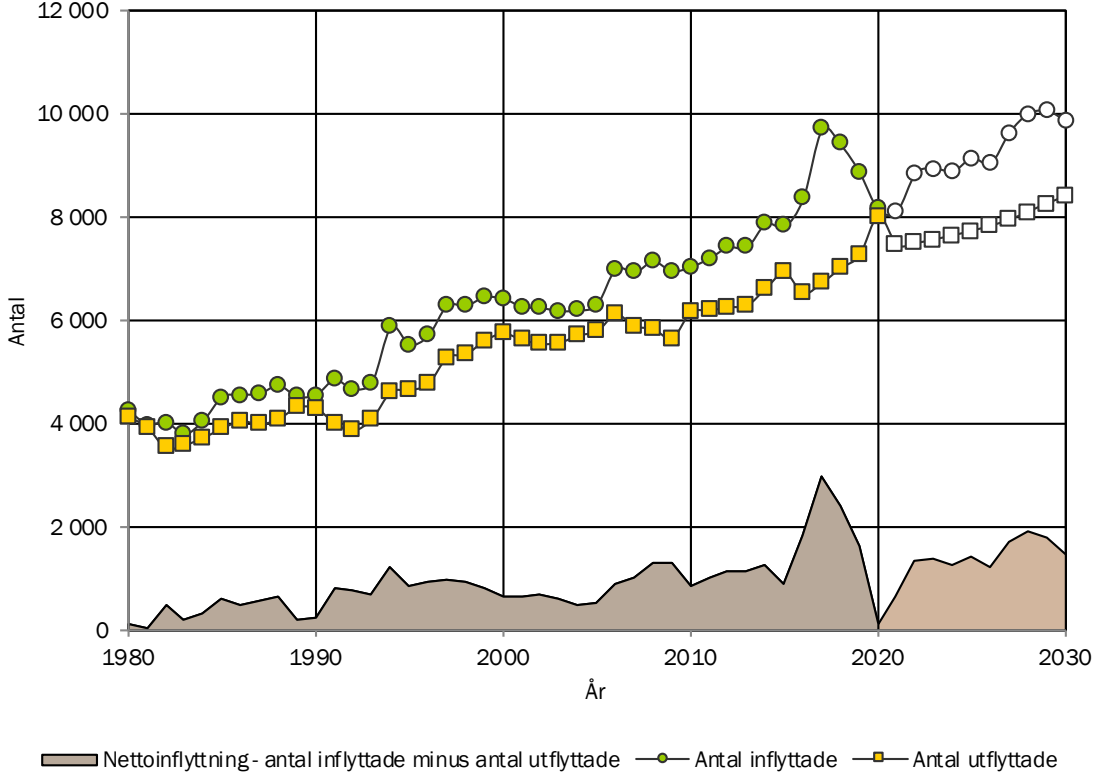


IN- OCH UTFLYTTADE SAMT FLYTTNETTO

Historisk utveckling av antalet in- och utflyttade 1980-2020 samt prognostiserat antal 2021-2030

Flyttnettot beräknas som inflyttade minus utflyttade. Antalet inflyttade har sedan 2010 varierat mellan 7 031 och 9 699. År 2020 flyttade 8 156 personer till kommunen och under prognosperioden förväntas i genomsnitt 9 264 personer flytta in per år. Antalet utflyttade har sedan 2010 varierat mellan 6 156 och 8 015. År 2020 flyttade 8 015 personer från kommunen och under prognosperioden förväntas i genomsnitt 7 844 personer flytta ut per år.

ANTAL IN- OCH UTFLYTTADE I ÖREBRO KOMMUN 1980-2030



FLYTTNETTO OCH FÖDELSEÖVERSKOTT

Folkmängden har ökat med 20 921 personer sedan 2010. Från 2020 fram till prognosperiodens slut 2030

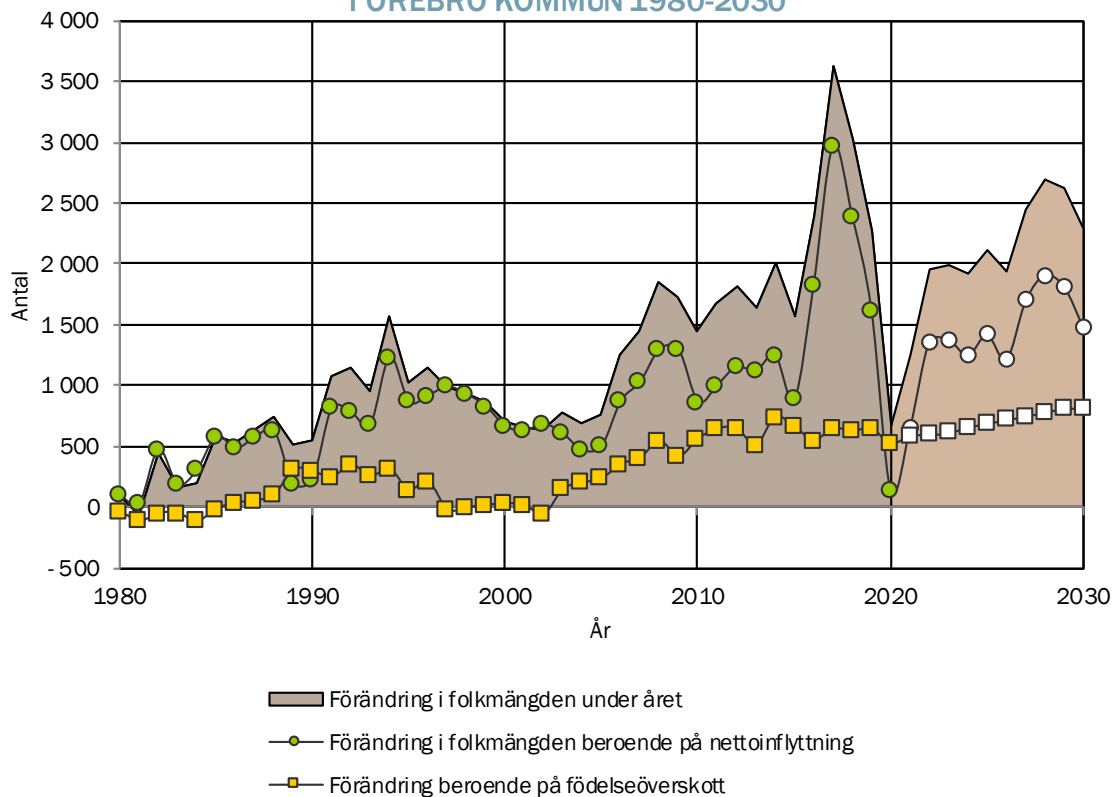
förväntas folkmängden att öka med 21 245 personer.

Födelseöverskottet har sedan 2010 varierat mellan 520 och 750 personer.

År 2020 var överskottet 529 personer och under prognosperioden förväntas överskottet bli i genomsnitt 704 personer per år.

Flyttnettot har sedan 2010 varierat mellan 141 och 2 974. År 2020 var flyttnettot 141 personer och under prognosperioden förväntas flyttnettot bli i genomsnitt 1 420 personer per år.

FLYTTNETTO OCH FÖDELSEÖVERSKOTT I ÖREBRO KOMMUN 1980-2030



Del 3

DEMOGRAFISKA EFFEKTER

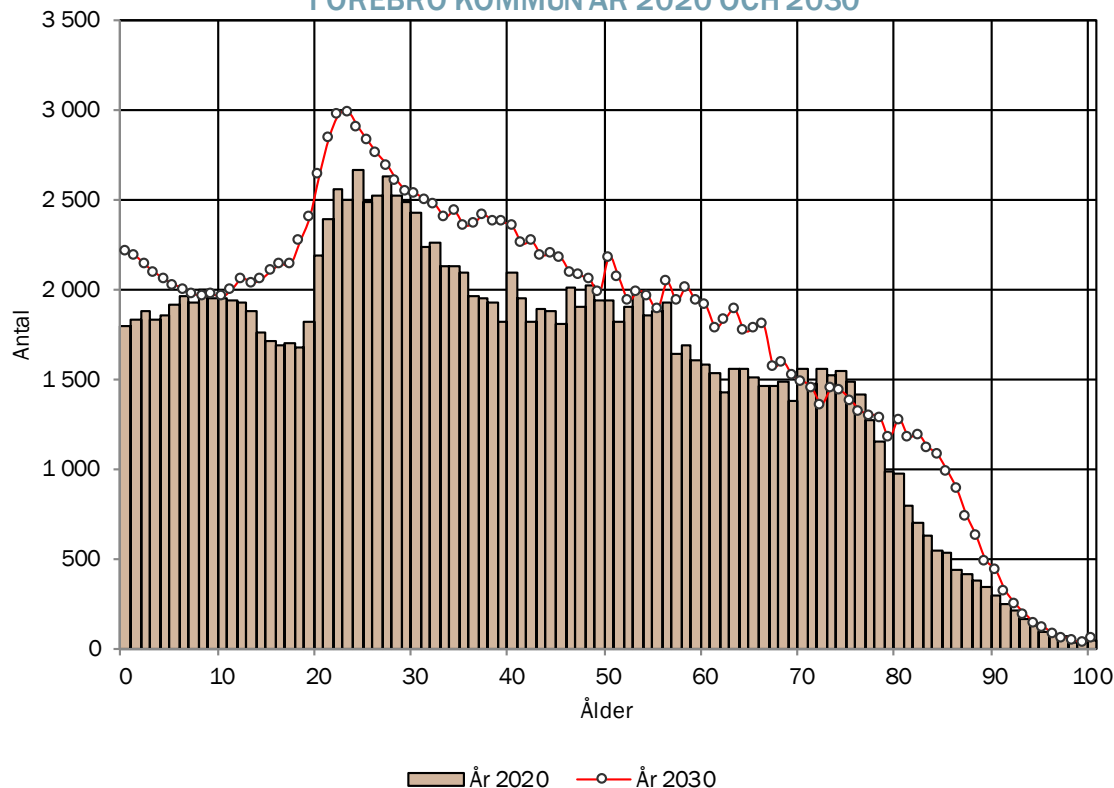
BEFOLKNINGENS SAMMANSÄTTNING EFTER ÅLDER

Antal invånare efter ålder år 2020 och
prognos för 2030

Förändringskomponenternas
utveckling påverkar åldersstrukturen.
Diagrammet visar hur befolkningen är
fördelad efter ålder i kommunen år
2020 och år 2030.

Åldrandet medför till exempel att de
som var 60 år 2020 är 70 år 2030. Att
antalet 60-åringar år 2020 skiljer sig
från antalet 70-åringar år 2030 beror på
att personer har flyttat till eller från
kommunen samt att vissa har avlidit.

ANTAL INVÅNARE EFTER ÅLDER I ÖREBRO KOMMUN ÅR 2020 OCH 2030

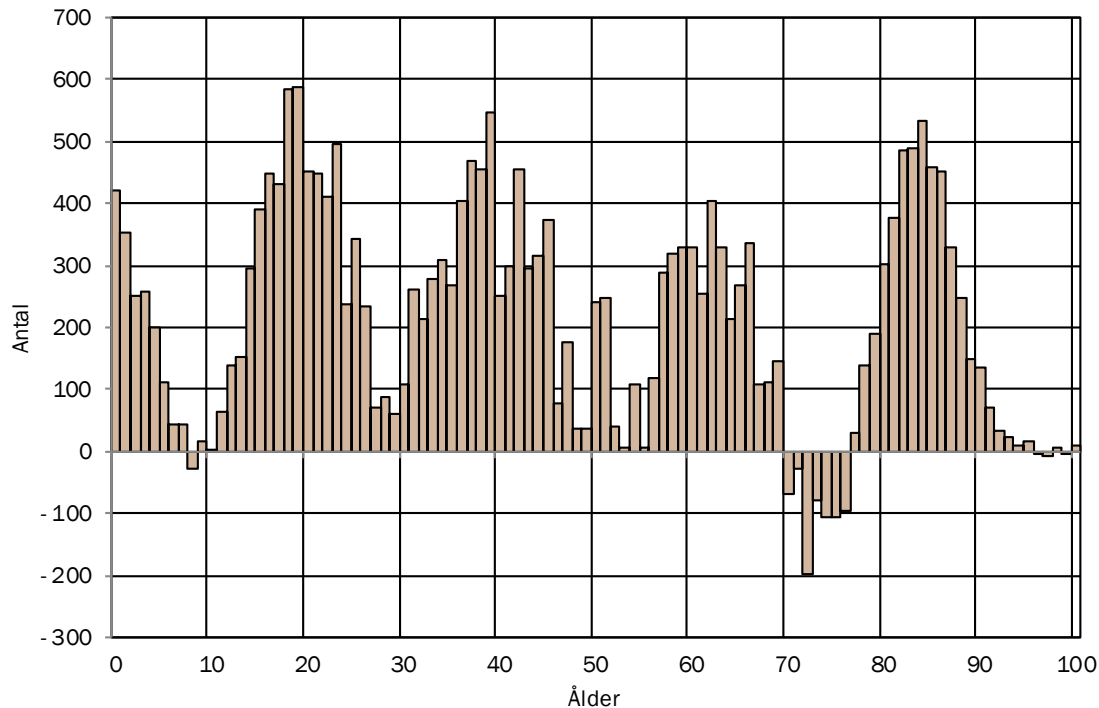


FÖRÄNDRING I ÅLDERSSTRUKTUREN

Skillnad i antalet invånare i olika åldrar mellan år 2020 och 2030.

I diagrammet visas hur antalet personer i olika åldrar förändras under prognosperioden på grund av åldrande, flyttningar, födselar och avlidna. Detta mäts genom att räkna ut skillnaden mellan de två åldersfördelningarna i diagrammet ovan. Ett positivt värde för en viss ålder innebär att antalet invånare i den åldern ökar under prognosperioden. Ett negativt värde innebär på motsvarande sätt att antalet förväntas minska.

FÖRÄNDRING I ANTALET PERSONER EFTER ÅLDER MELLAN ÅREN 2020 OCH 2030 I ÖREBRO KOMMUN

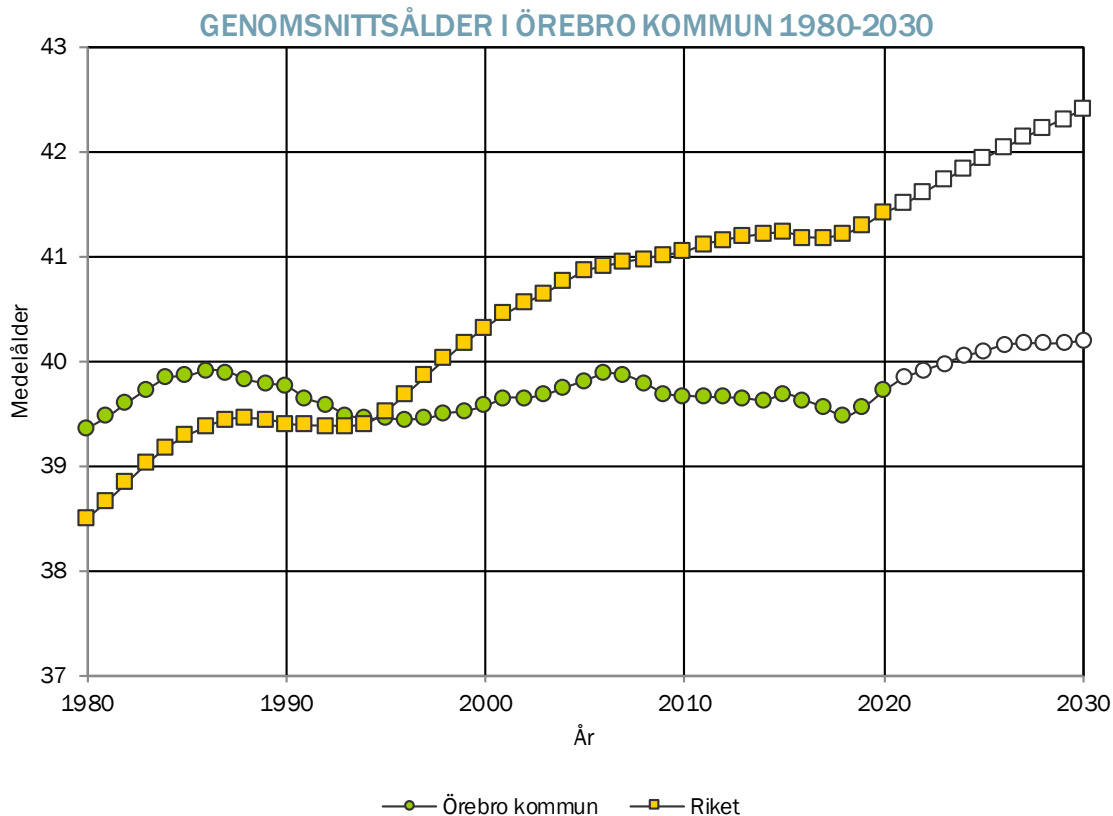


■ Skillnad i folkmängd mellan åren 2020 och 2030

GENOMSNIITTSÅLDER

*Historisk utveckling av
genomsnittsåldern 1980-2020 samt
prognostiserad snittålder 2021-2030.
Jämförelse med riket.*

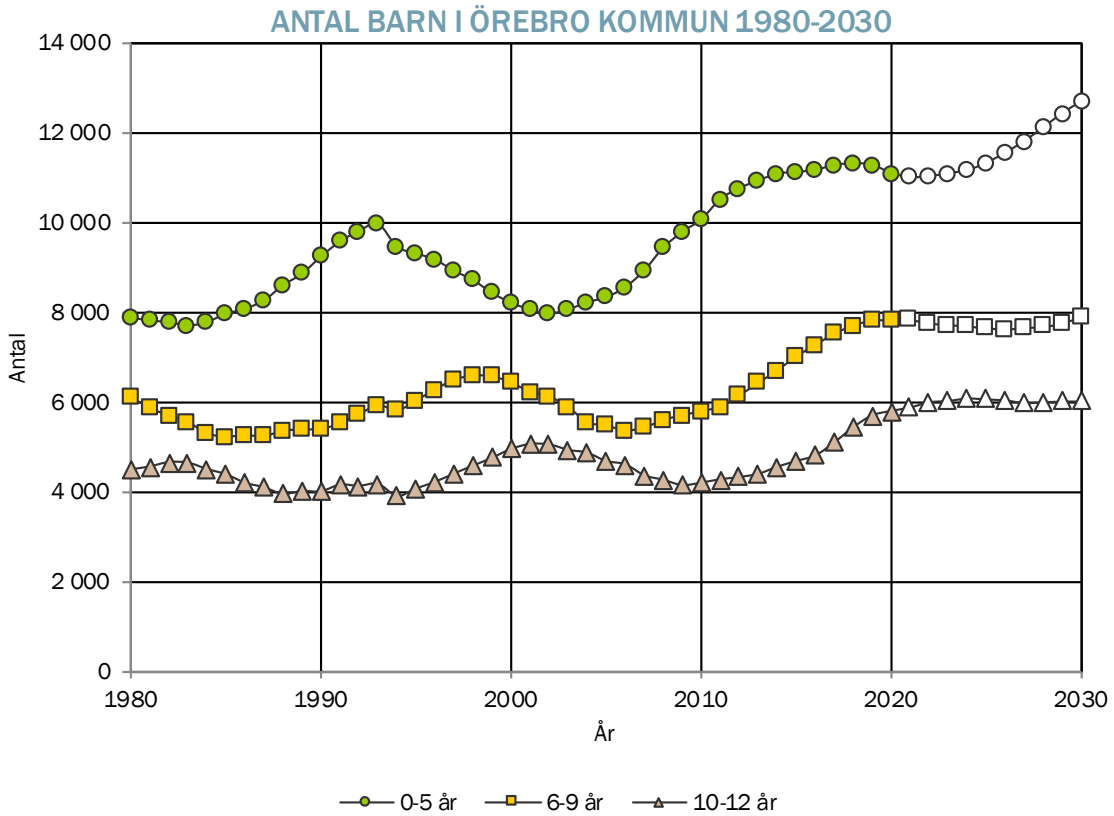
Under perioden 2020 till 2030 förväntas
genomsnittsåldern i Sverige att öka från
41 år till 42 år. Skälen till detta är bland
annat att mortaliteten bland de äldre
minskar samt att stora årskullar
kommer upp i äldre åldrar. I kommunen
förväntas genomsnittsåldern att från 40
år till 40 år under prognosperioden.
Genomsnittsåldern i kommunen är 1 år
lägre än i riket år 2020. Vid
prognosperiodens slut är snittåldern 2
år lägre.



UTVECKLING AV ANTALET BARN

Historisk utveckling av antalet barn i åldrarna 0-12 år 1980-2020 samt prognostiserat antal 2021-2030.

Utvecklingen av antalet barn i åldern 0-5 år beror främst på hur många barn som föds framöver. Eftersom denna åldersgrupp även är relativt mer flyttbenägen än de äldre barnen, vilka har börjat skolan, så har även in- och utflyttning en viss inverkan på utvecklingen. För de äldre barngrupperna, 6-9 år och 10-12 år beror eventuella förändringar i antalet främst på åldrandet och att olika årskullar är olika stora.

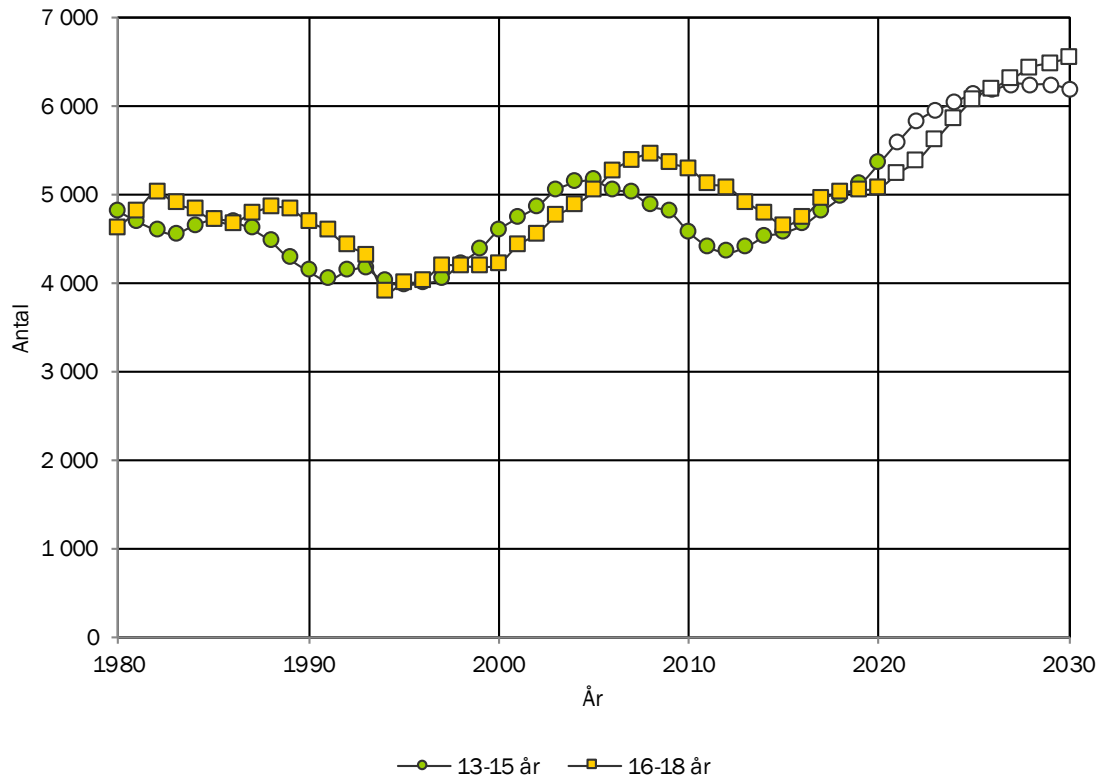


UTVECKLING AV ANTALET UNGDOMAR

Historisk utveckling av antalet ungdomar i åldrarna 13-18 år 1980-2020 samt prognostiserat antal 2021-2030.

Antalet i åldrarna 13-15 och sedan 16-18 år har sedan 2000-talets mitt minskat i de flesta av landets kommuner. Detta i takt med att de stora barnkullar som föddes kring 1990 har lämnat dessa åldrar bakom sig. I många kommuner kan dock en uppgång av antalet invånare i dessa åldrar förväntas den kommande perioden.

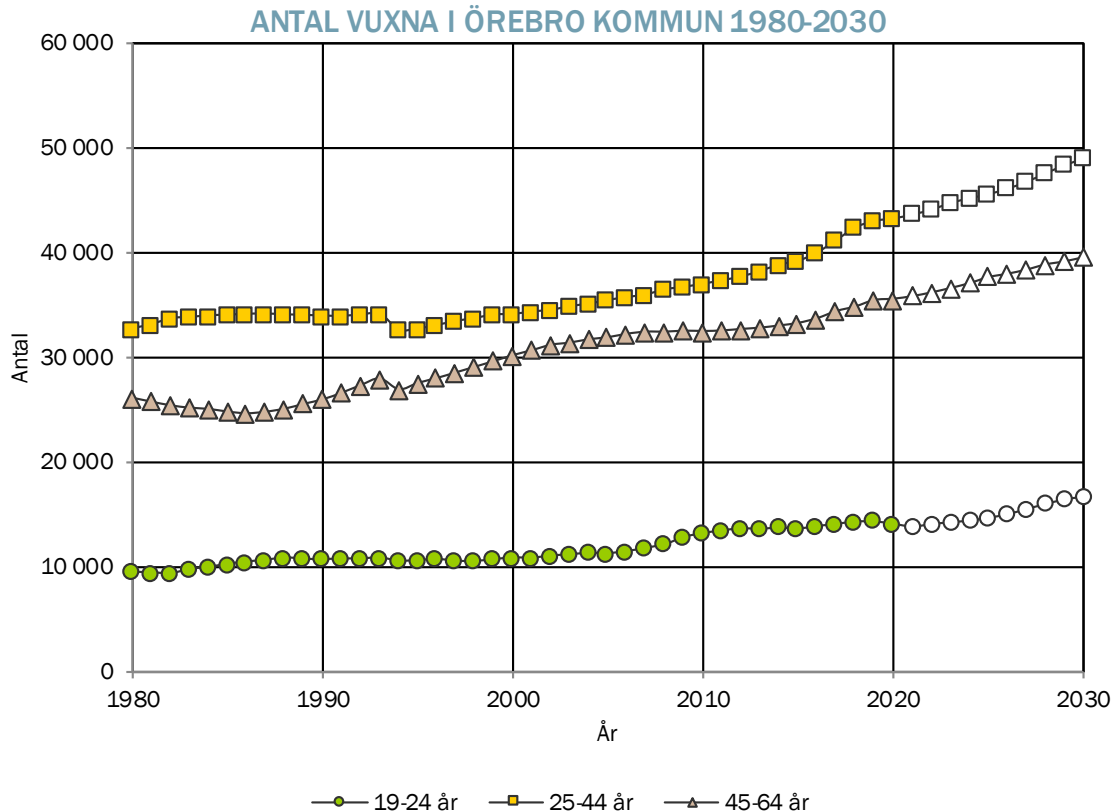
ANTAL UNGDOMAR I ÖREBRO KOMMUN 1980-2030



UTVECKLING AV ANTALET VUXNA

Historisk utveckling av antalet vuxna i åldrarna 19-64 år 1980-2020 samt prognostiserat antal 2021-2030.

Åldersgruppen 19-24 år har i många kommuner ökat under de senaste åren då generationen född kring 1990 passerat dessa åldrar. Åldersgruppen 25-44 år har minskat då den stora 60-talistgenerationen nu befinner sig i åldersgruppen 45-64 år. Dock ökar den nu igen då 90-talisterna istället träder in här. Samtidigt motverkas detta av att 40-talisterna nu är äldre än 65 år och därmed trätt in i nästa åldersgrupp.

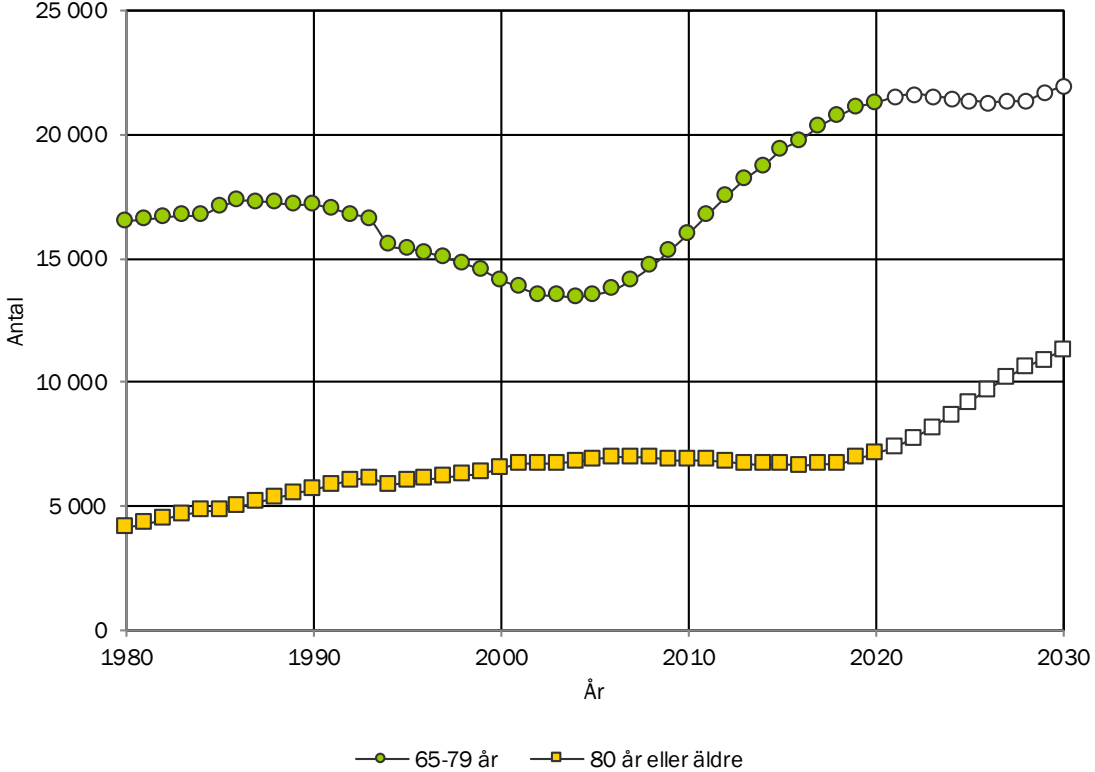


UTVECKLING AV ANTALET ÄLDRE

Historisk utveckling av antalet äldre i åldrarna 65 år och uppåt 1980-2020 samt prognostiserat antal 2021-2030.

Under en längre tid framöver kommer antalet äldre i landets kommuner att öka. Orsaken är dels att den stora 40-talist generationen uppnått pensionsåldern fullt ut, dels att medellivslängden ökar och att de äldre lever längre än tidigare. Den närmaste framtiden medför främst en ökning i åldersgruppen 80 år eller äldre där 40-taliserna snart börjar träda in.

ANTAL ÄLDRE I ÖREBRO KOMMUN 1980-2030



Del 4

BAKGRUND OCH ANTAGANDEN

BAKGRUND

De följande sidorna innehåller uppgifter som beskriver situationen i Örebro kommun under år 2020 och några av de antaganden som ligger till grund för prognosen. Syftet är att ge en demografisk nulägesbild som komplement till redovisningen av prognosresultaten.

I prognosen har vi använt oss av registerdata över folkmängden efter ålder, kön och tid. Uppgifterna kommer från folkbokföringen och är hämtade från SCB. Befolkningen vi använder är den som är skriven i kommunen per den sista december varje år. Denna folkmängd behöver inte stämma med den befolkning som faktiskt bor eller vistas i kommunen. Hur stor skillnad det är mellan den folkmängd som verkligen bor i kommunen och den som är registrerad och om detta är ett problem varierar från kommun till kommun och över åldrarna. För de yngre åldersgrupperna är diskrepansen större. Många ungdomar studerar och arbetar på annan ort men är fortfarande skrivna i föräldrahemmet.

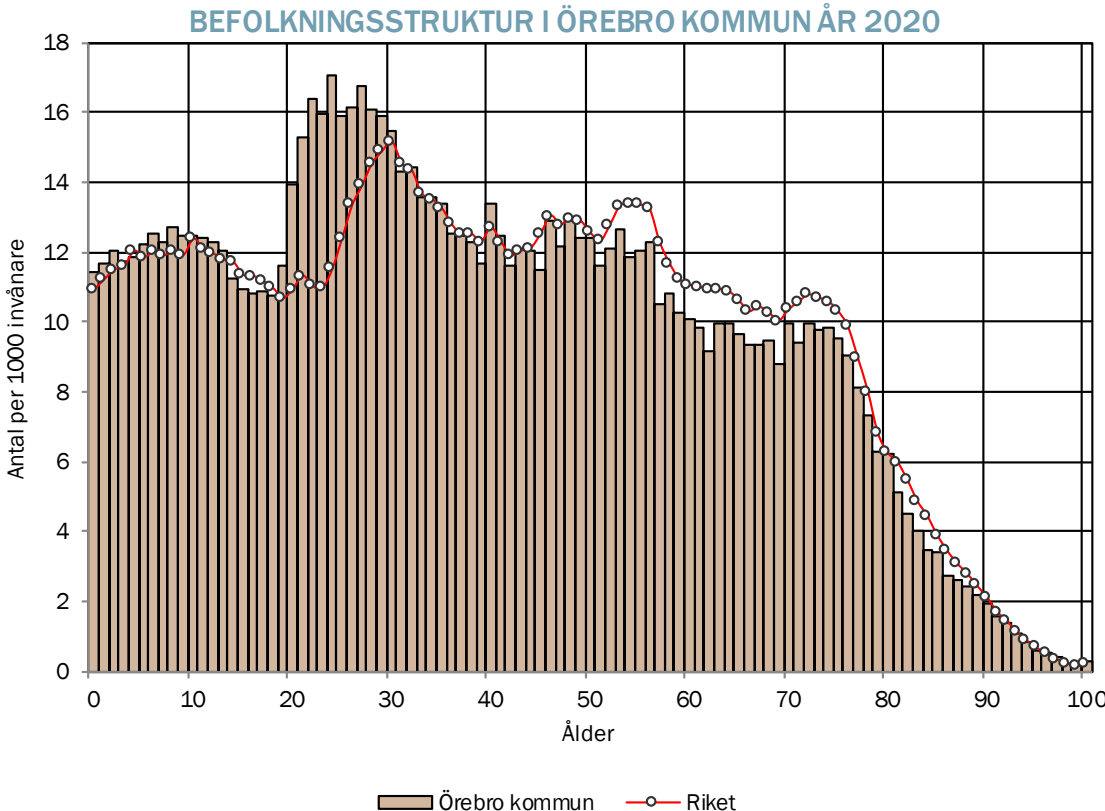
För att göra prognosen använder vi oss även av antal levande födda barn, avlidna, inflyttade och utflyttade som registrerats under året. Med hjälp av denna information skattar vi fruktsamhet, mortalitet, inflyttarfördelningar och utflyttarrisker efter ålder och kön. Skattningarna ligger sedan till grund för beräkningen av den framtida utvecklingen av antalet födda, döda, inflyttade och utflyttade.

Värt att notera är två större demografiska förändringar som pågår. För det första börjar den stora 40-talist generationen uppnå en ålder över 80 år. Detta innebär att en stor grupp kommer upp i de åldrar där behovet av stöd och service ökar. För det andra uppnår den stora barnkull som föddes kring 1990 förvärvsaktiv och barnafödande ålder. De flyttar från städer med universitet och högskolor, och en andel kan tänkas flytta tillbaka till sin hemkommun. För bland annat arbets- och bostadsmarknaden, utbildningssystemet och omflyttningarna har detta stora konsekvenser vilket i sin tur ger effekter för den kommunala verksamheten.

FOLKMÄNGDENS ÅLDERSSTRUKTUR

Antal personer i varje ålder per 1000
invånare år 2020. Jämförelse med riket.

I diagrammet visas befolkningsstrukturen i kommunen och i riket. Den anger hur stor andel varje åldersgrupp utgör av hela folkmängden, uttryckt i promille. Som exempel kan nämnas att åldern 24 år är den enskilt största åldersgruppen i kommunen och utgör 17 promille av hela folkmängden år 2020. I de delar som kommunens åldersstruktur avviker från rikets så innebär detta att kommunen har relativt fler eller färre invånare i den åldern än vad som finns i riket.

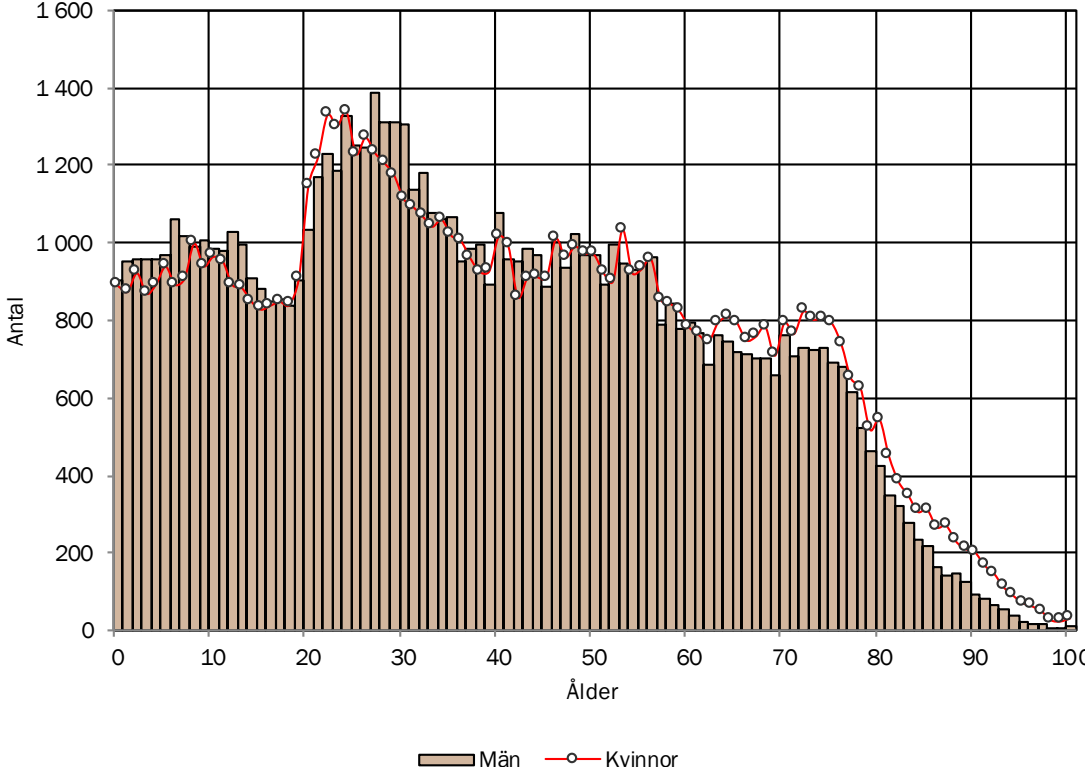


ANTAL MÄN OCH KVINNOR

Antalet män och kvinnor i olika åldrar under år 2020

Antalet män och kvinnor i samma ålder har ofta ett starkt samband förutom för åldrarna 70 år eller äldre där kvinnorna oftast är fler. Det finns kommuner som har andra skevheter i könsfördelningen. I Uppsala kommun är antalet kvinnor i åldrarna 20-25 år betydligt fler än antalet män. Och i Pajala kommun finns det fler män än kvinnor i nästan samtliga åldrar.

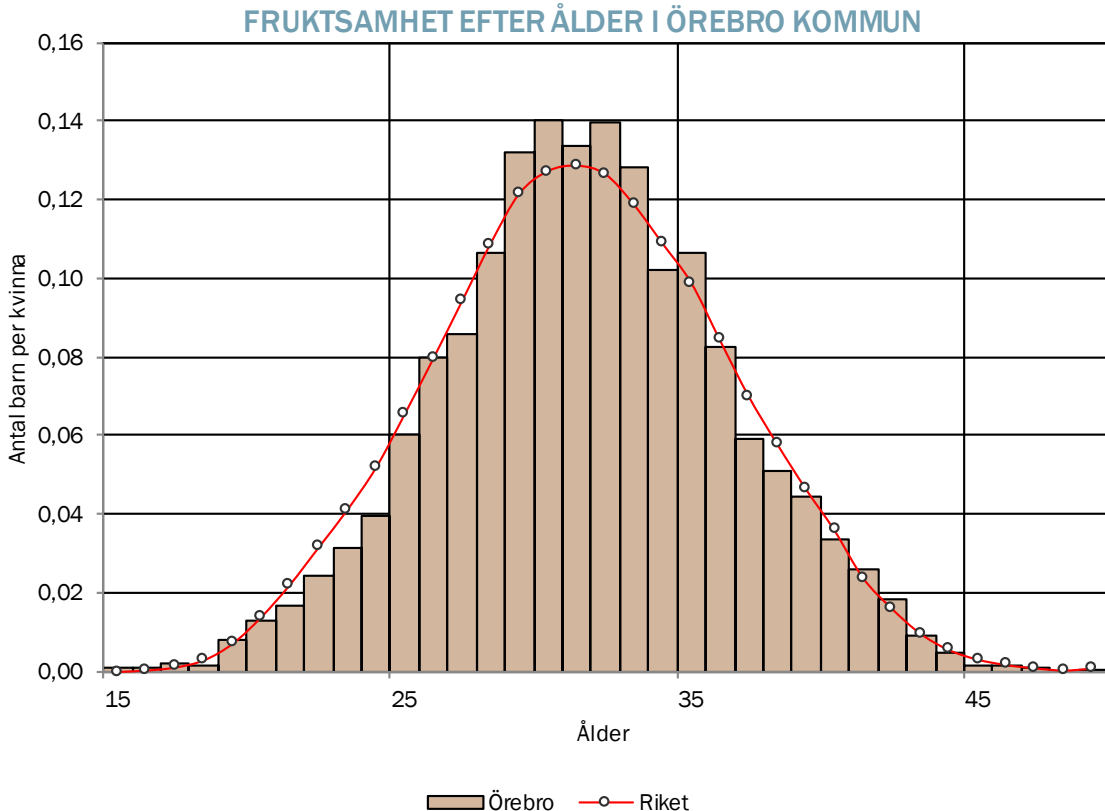
ANTAL MÄN OCH KVINNOR EFTER ÅLDER I ÖREBRO KOMMUN ÅR 2020



KVINNORS FRUKTSAMHET I OLIKA ÅLDRAR

Antalet födda barn per kvinna efter moderns ålder. Genomsnitt 2018-2020. Jämförelse med riket.

Antalet barn som föds beror dels på antalet kvinnor i fertil ålder, dels på kvinnors benägenhet att bli föräldrar. Benägenheten att föda barn beräknas som antal födda barn efter moderns ålder dividerat med antalet kvinnor i en viss ålder. Diagrammet visar att fruktsamheten är som högst hos 30-åriga kvinnor i Örebro kommun, motsvarande i snitt 0,14 barn. Med hjälp av fruktsamheten per ålder och antalet kvinnor i fertil ålder beräknas hur många barn som förväntas födas.

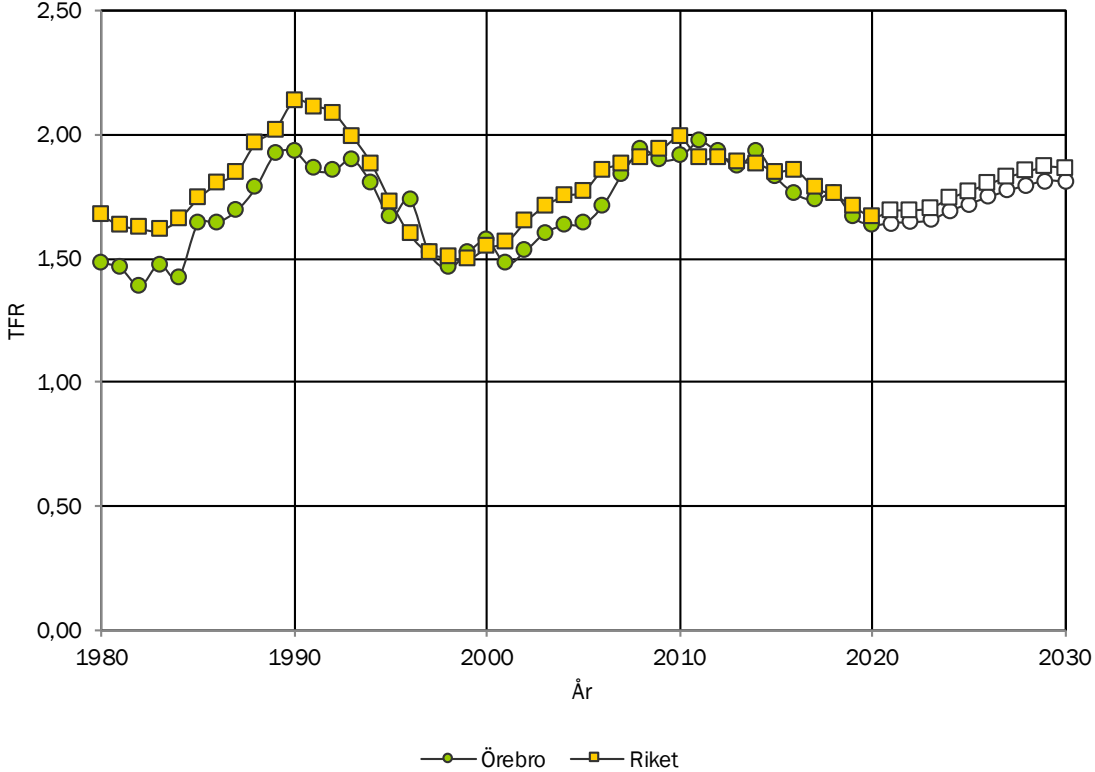


FRUKTSAMHETENS UTVECKLING ÖVER TID

Utveckling av den summerade fruktsamheten 1980-2020 samt prognostiserad fruktsamhet 2021-2030.

För att få en total bild av fruktsamheten kan man beräkna summerad fruktsamhet vilket är summan av fruktsamheten i olika åldrar (dvs summan av värdena på staplarna i diagrammet ovan). Måttet summerad fruktsamhet visar på hur många barn en kvinna skulle föda om hon under sin livstid föder barn såsom kvinnor idag gör. På riksnivå förväntas kvinnor föda drygt 1,9 barn under sin livstid.

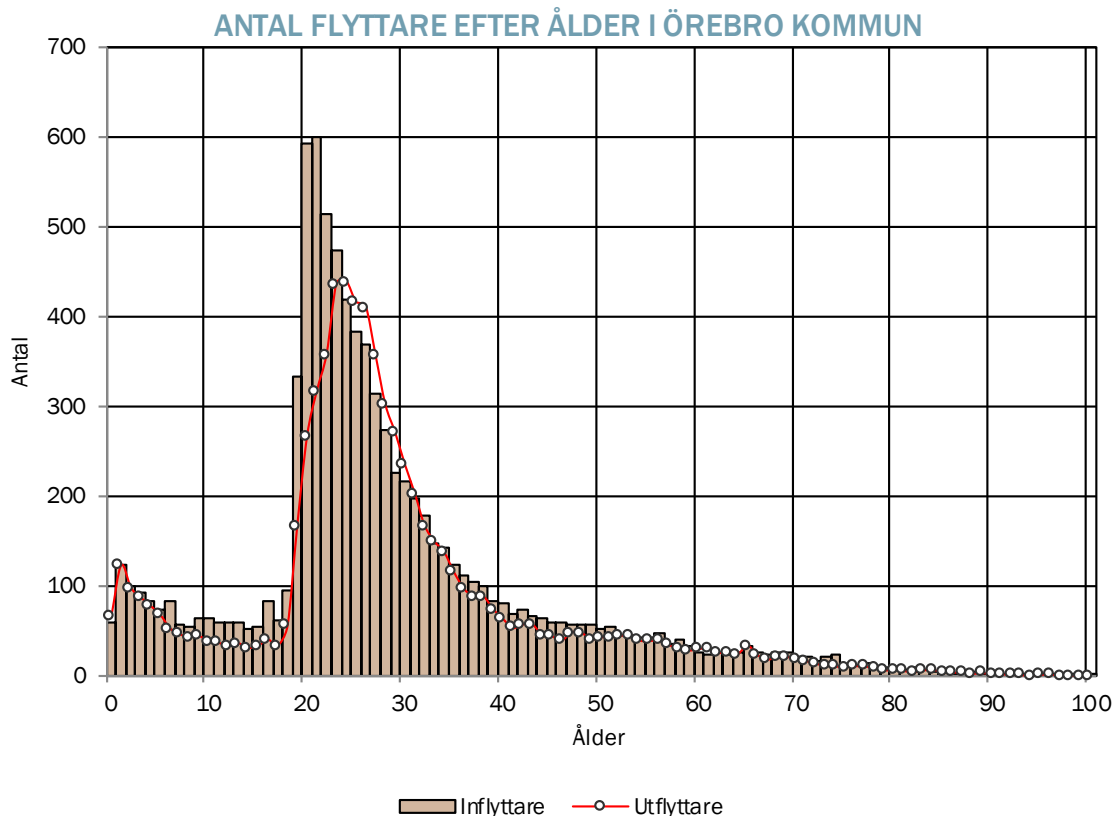
SUMMERAD FRUKTSAMHET I ÖREBRO KOMMUN 1980-2030



IN- OCH UTFLYTTNING

Antalet inflyttade och utflyttade invånare efter ålder. Genomsnitt för perioden 2018-2020.

Hur många som flyttar till respektive från kommunen i olika åldrar visas i diagrammet till vänster. Även om lika många flyttar in som ut ur kommunen i en viss åldersgrupp så betyder detta inte att kommunens förutsättningar är oförändrade. Det kan finnas en stor skillnad på in- och utflyttarna avseende socioekonomiska faktorer såsom utbildning, inkomst eller arbetsmarknadsstatus. Det är därför viktigt att göra kompletterande analyser av flyttströmmarna för att få en så heltäckande bild som möjligt.

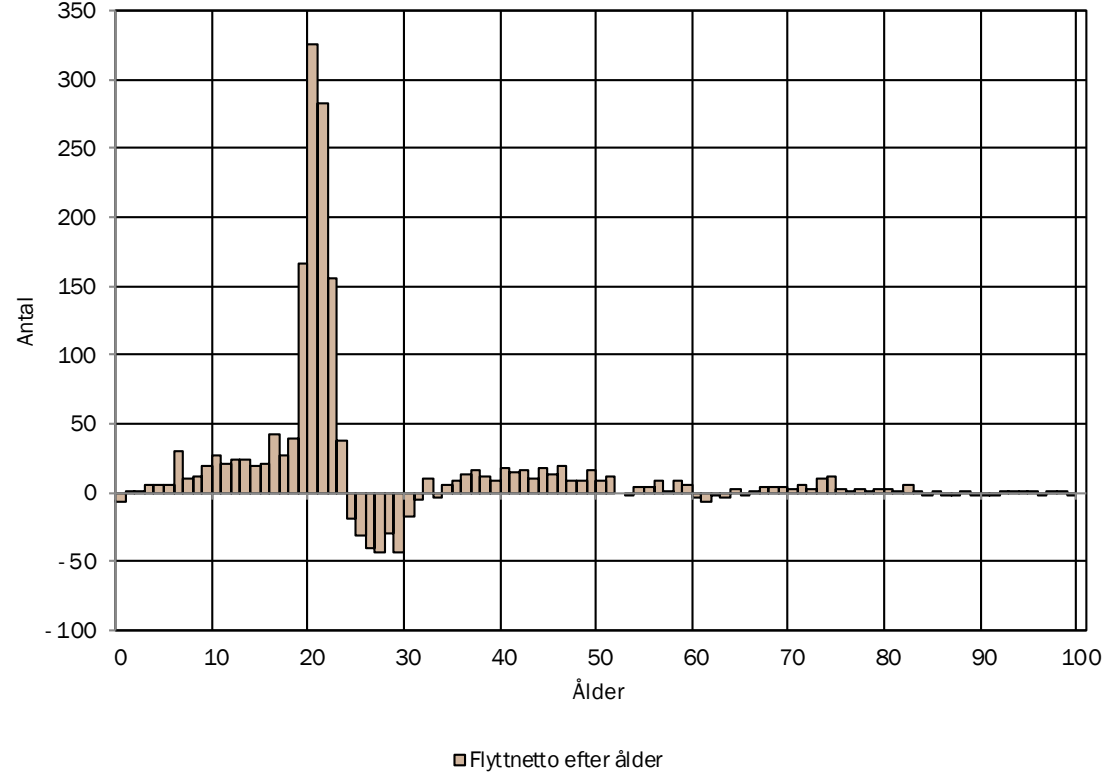


FLYTTARNA OCH ÅLDERSSTRUKTUREN

Skillnad i antalet in- och utflyttade invånare i olika åldrar. Genomsnitt för perioden 2018-2020.

Diagrammet visar effekten av in- och utflyttningen på åldersstrukturen. Staplarna visar flyttnettot, dvs. vilka åldersgrupper som ökar respektive minskar på grund av flyttningar. Nettot har beräknats som skillnaden mellan antalet inflyttade och utflyttade i diagrammet ovan. Ett negativt värde betyder att fler flyttar från kommunen än till kommunen i den åldern. För att få en mer representativ bild av flyttningarna har ett genomsnitt för de tre senaste åren beräknats.

FLYTTNETTO EFTER ÅLDER I ÖREBRO KOMMUN

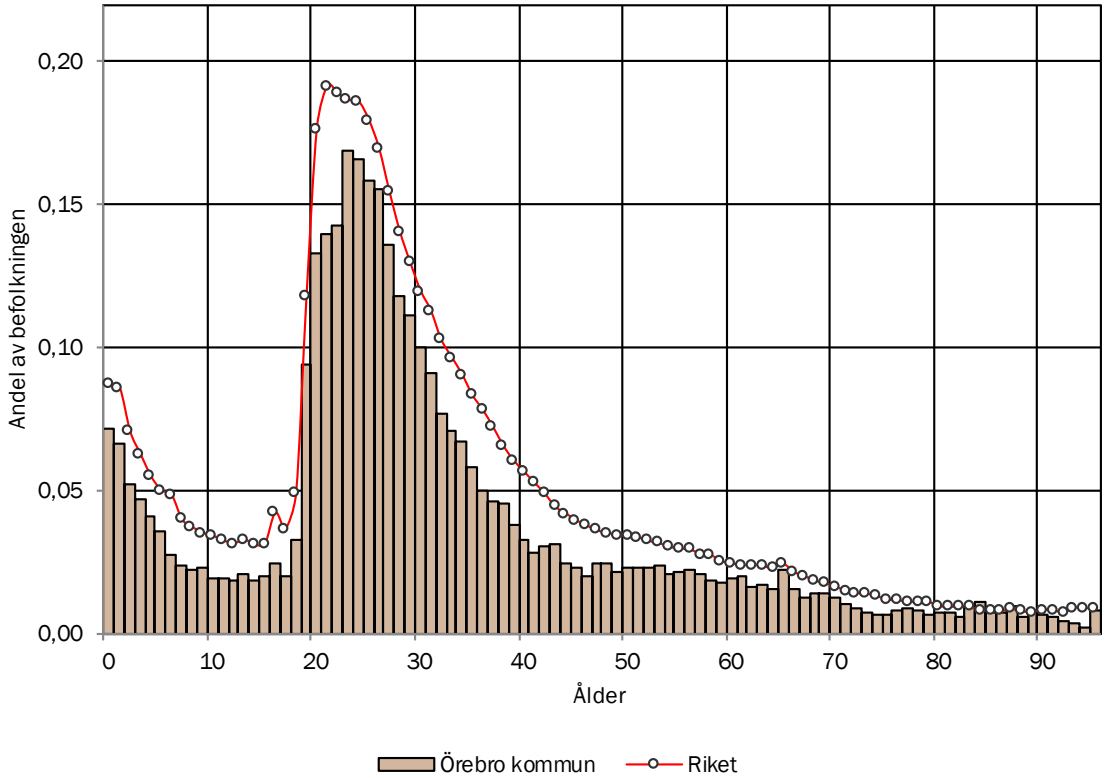


INVÅNARNAS BENÄGENHET ATT FLYTTA

Andelen invånare i olika åldrar som flyttar från kommunen. Genomsnitt för perioden 2018-2020. Jämförelse med riket.

Flyttbenägenheten visar på sannolikheten att en person i en viss ålder flyttar från kommunen. I kommunen har 23-åringarna den högsta flyttbenägenheten med 0,17. Detta innebär att 17 procent av alla 23-åringar under ett givet år flyttar från kommunen.

BENÄGENHET ATT FLYTTA FRÅN ÖREBRO KOMMUN

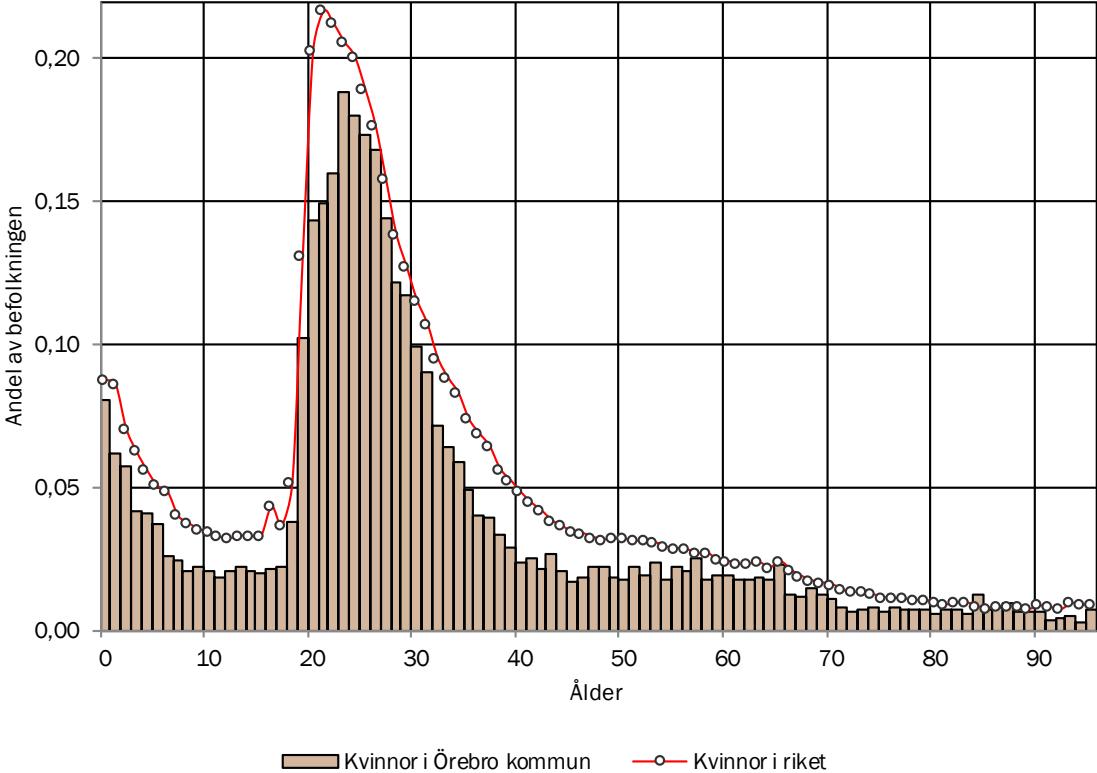


KVINNORS BENÄGENHET ATT FLYTTA

Andelen kvinnor i olika åldrar som flyttar från kommunen. Genomsnitt för perioden 2018-2020. Jämförelse med riket.

På riksnivå är yngre kvinnor betydligt mer flyttbenägna än männen. De söker sig tidigare än män till orter som erbjuder studie-och arbetsmöjligheter. Vid 30-års ålder blir de dock mindre flyttbenägna än männen. I vissa kommuner flyttar mer än hälften av de unga kvinnorna i vissa åldrar. I Örebro kommun har de 23-åriga kvinnorna den största flyttbenägenheten med 0,19.

KVINNORS BENÄGENHET ATT FLYTTA FRÅN ÖREBRO KOMMUN



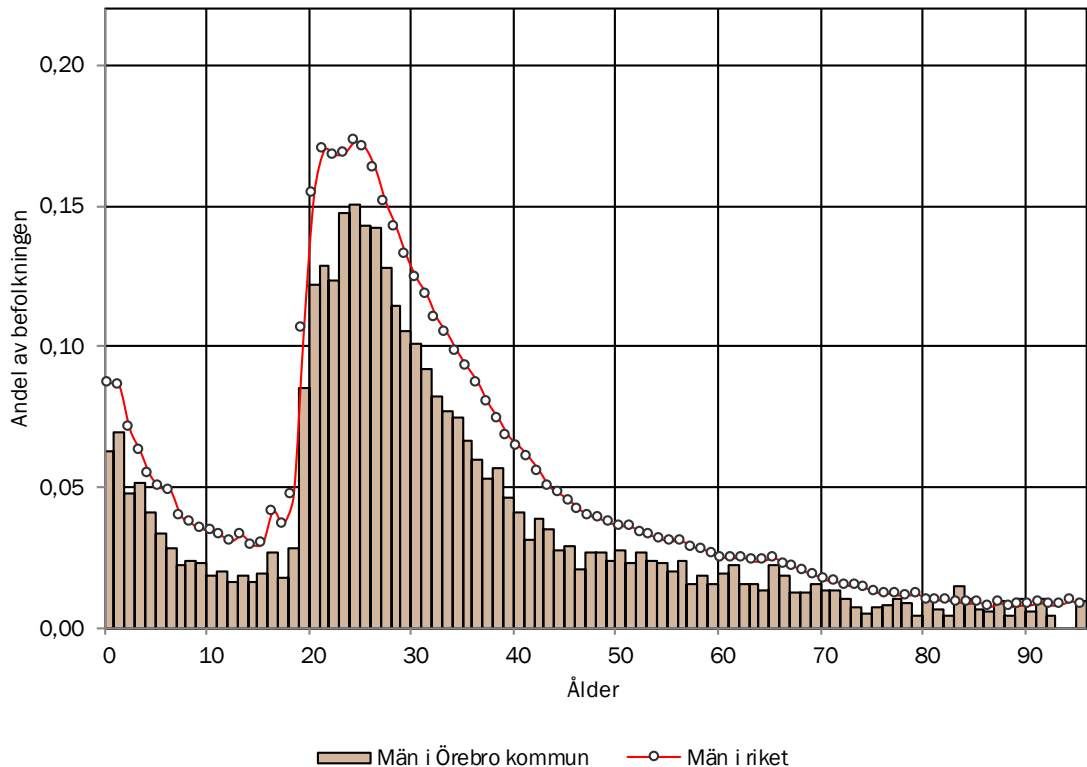
MÄNS BENÄGENHET

ATT FLYTTA

Andelen män i olika åldrar som flyttar från kommunen. Genomsnitt för perioden 2018-2020. Jämförelse med riket.

På riksnivå har både män och kvinnor en mycket hög flyttbenägenhet mellan 20 och 30 år. Men till skillnad mot kvinnorna, som har en tydlig topp mellan 20 och 25 år, så är männens flyttbenägenhet mer jämn. Män äldre än 30 år har även en något högre flyttbenägenhet än kvinnor i samma ålder. Bland männen i Örebro kommun är 24-åringarna mest flyttbenägna med 0,15.

MÄNS BENÄGENHET ATT FLYTTA FRÅN ÖREBRO KOMMUN



Del 5

METOD

METODBESKRIVNING

Osäkerheten i prognosen ökar i proportion med prognosperiodens längd. Generellt är osäkerheten störst för de åldersgrupper som inte är födda när prognosen görs. Betydande osäkerhet finns även för åldersgrupperna 19-30 år där flyttbenägenheten är stor. Osäkerheten i en befolkningsprognos är förhållandevis mindre för den medelålders och äldre befolkningen vilka brukar vara mindre flyttbenägna.

Befolkningen i prognosen skrivs fram ett år i taget med befolkningen år 2020 som utgångspunkt. Vid tolkning av prognosen skall has i åtanke att Skatteverkets register endast omfattar i kommunen folkbokförda personer. De som bor i kommunen men inte är folkbokförda där, t.ex. asylsökande, finns således inte med i prognosen. Antalet födda och döda beräknas för varje prognos år genom att befolkningen i varje åldersklass multipliceras med åldersspecifika fruktsamhetstal respektive dödsrisiker.

Fruksamheten för kvinnor i olika åldrar beräknas som kvoten mellan antalet födda barn till mödrar i en viss ålder och medelfolkmängden kvinnor i samma ålder.

För att osäkerheten ska bli mindre används befolkningsuppgifter från de 3 senaste åren. Dessutom görs en utjämning över åldrarna. Det läggs även en viss vikt vid fruktsamhetstalen i riket. Under prognosperioden antas fruktsamheten förändras i enlighet med SCB:s prognostiserade ökning för fruktsamheten i riket.

Dödsriskerna för varje ålder och per kön skattas på riksdatabas som kvoten mellan antalet döda i en viss ålder och medelbefolkningen i samma ålder. Därefter sker en justering av mortaliteten så att den sammanfaller med kommunens totala nivå. Data från de 4 senaste åren används, och dödsriskerna antas minska i proportion till SCB:s prognos för riket.

Antalet inflyttare beräknas med det som hänt i kommunen de 3 senaste åren som grund. Dessa värden justeras för att anpassa nivåerna efter de byggplaner som kommunen har under perioden. Inflyttarfördelningen (vilka som flyttar till kommunen i termer av kön och ålder) beräknas utifrån de 3 senaste årens inflyttarfördelning.

Antalet utflyttare beräknas utifrån ett genomsnitt av de 3 senaste årens utflyttningsbenägenhet. Utflyttningsbenägenheten i varje ålder multipliceras med folkmängden i motsvarande ålder vilket ger antalet utflyttare efter ålder och kön.

METODBESKRIVNING (forts.)

Det observerade antalet flyttningar i kommunen innehåller endast en begränsad mängd information. Vill man närmare analysera effekterna av flyttningar måste man även studera vilka som flyttar till respektive från kommunen. Flyttarnas socio-ekonomiska situation och ålder har en stor betydelse för utvecklingen av kommunens ekonomi, näringsliv och befolkningssammansättning.

Flyttningar är den demografiska komponent som har störst och snabbast påverkan på demografins utveckling över tiden. Det ligger utanför ramen för denna befolkningsprognos att närmare studera flyttmönster och effekterna av flyttningarna. Men genom att studera flyttnettot efter ålder

(se diagram på tidigare sidor) kan man direkt se hur ålderssammansättningen i kommunen ändras på grund av flyttningarna och det går enkelt att få svar på frågor såsom vilka åldersgrupper som ökar respektive minskar och med hur mycket på grund av in- och utflyttningar. Vill man kunna påverka kommunens demografiska och socioekonomiska sammansättning på kort sikt så måste man göra förändringar som påverkar in- och utflyttningsmönstren.

I många av landets kommuner flyttar de yngre åldersgrupperna 19-25 år från kommunen till arbeten och studier på annan ort. I vissa fall kommer de tillbaka och bosätter sig på födelseorten för att bilda familj och

påbörja ett aktivt yrkesliv. Räknat på riksnivå så är de yngre åldersgrupperna mycket flyttbenägna och var femte 21-åring flyttar över en kommungräns varje år (se tidigare diagram). Yngre kvinnor är mer flyttbenägna än yngre män (se tidigare diagram).

TABELLBILAGA

FOLKMÄNGD EFTER ÅLDERSKLASS

I tabellen visas folkmängden per olika åldersklasser samt totalt för perioden 2020-2030.

Tabell 1: Folkmängd i Örebro kommun efter åldersklass

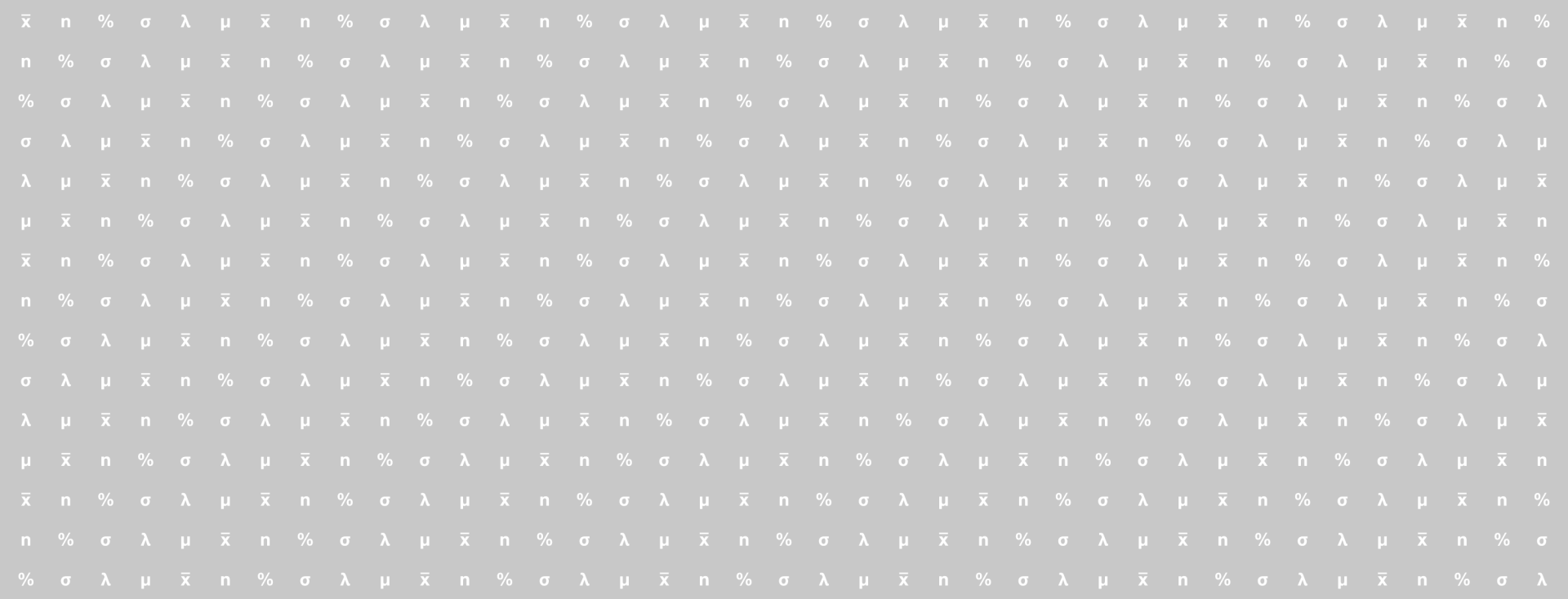
Ålder / År	2020	2021	2022	2023	2024	2025	2026	2027	2028	2029	2030
0-5	11 097	11 009	11 031	11 097	11 164	11 332	11 554	11 816	12 119	12 434	12 694
6-9	7 824	7 830	7 757	7 721	7 690	7 651	7 623	7 659	7 677	7 759	7 903
10-12	5 812	5 889	6 001	6 031	6 086	6 063	6 043	5 982	6 000	6 017	6 018
13-15	5 353	5 601	5 826	5 955	6 042	6 153	6 183	6 248	6 241	6 241	6 188
16-18	5 073	5 237	5 381	5 621	5 864	6 081	6 200	6 305	6 433	6 480	6 539
19-24	14 106	13 836	14 080	14 250	14 420	14 687	15 035	15 530	16 026	16 460	16 740
25-44	43 167	43 553	44 008	44 649	45 100	45 499	46 021	46 684	47 482	48 270	48 892
45-64	35 546	35 796	36 146	36 561	37 019	37 595	37 914	38 304	38 795	39 085	39 485
65-79	21 248	21 482	21 599	21 518	21 425	21 345	21 264	21 312	21 331	21 660	21 896
80-100	7 155	7 401	7 767	8 191	8 697	9 213	9 720	10 170	10 600	10 926	11 271
Totalt	156 381	157 634	159 597	161 593	163 506	165 618	167 557	170 010	172 704	175 332	177 626

FOLKMÄNGD EFTER ÅLDERSKLASS

I tabellen visas folkmängden per olika, i vissa fall överlappande, åldersklasser intressanta för t.ex. det kommunala utjämningsystemet för perioden 2020-2030.

Tabell 2: Folkmängd i Örebro kommun efter åldersklass

Ålder / År	2020	2021	2022	2023	2024	2025	2026	2027	2028	2029	2030
1-5	9 305	9 182	9 185	9 222	9 233	9 352	9 529	9 737	9 984	10 245	10 482
6-12	13 636	13 719	13 758	13 752	13 776	13 713	13 665	13 641	13 677	13 776	13 921
6	1 957	1 922	1 879	1 867	1 916	1 875	1 850	1 891	1 916	1 947	2 000
7-15	17 032	17 399	17 705	17 840	17 902	17 992	17 998	17 998	18 003	18 070	18 109
16-18	5 073	5 237	5 381	5 621	5 864	6 081	6 200	6 305	6 433	6 480	6 539
65-79	21 248	21 482	21 599	21 518	21 425	21 345	21 264	21 312	21 331	21 660	21 896
80-89	5 736	5 981	6 348	6 777	7 299	7 792	8 291	8 706	9 086	9 338	9 557
90+	1 419	1 421	1 419	1 414	1 398	1 422	1 429	1 464	1 514	1 588	1 714
0	1 792	1 827	1 846	1 874	1 931	1 980	2 026	2 079	2 135	2 189	2 212
1-3	5 540	5 487	5 451	5 483	5 566	5 669	5 791	5 947	6 105	6 261	6 406
4-5	3 765	3 695	3 733	3 739	3 668	3 683	3 738	3 790	3 878	3 983	4 076
7-9	5 867	5 909	5 878	5 854	5 774	5 776	5 772	5 768	5 761	5 812	5 903
10-15	11 165	11 490	11 828	11 986	12 128	12 216	12 226	12 230	12 242	12 258	12 206
65-69	7 294	7 418	7 443	7 374	7 400	7 424	7 430	7 525	7 697	8 016	8 262
70-74	7 652	7 380	7 260	7 108	7 046	6 969	7 098	7 136	7 094	7 138	7 174



statisticon
STATISTICS & RESEARCH

Statisticon AB

Vi ser livet bakom siffrorna

+46 (0)10 130 80 00, info@statisticon.se, www.statisticon.se

Östra Ågatan 31, SE-753 22 Uppsala Klara Södra Kyrkogata 1, SE-111 52 Stockholm Sweden

