

Verksamhetsplan med budget 2018.

Vuxenutbildnings-och arbetsmarknadsnämnden

Beslutad av Vuxenutbildnings-och arbetsmarknadsnämnden, den 7 december
2017



Innehåll

1. Förslag till beslut.....	3
2 Driftsnämndens planering	4
2.1 Verksamhetens styrkor och utvecklingsområden	4
2.2 Verksamhetsåret 2018	4
2.3 Framåtblick	7
3. Reglemente och styrregler.....	8
3.1 Uppdrag enligt reglemente	8
3.2 Driftsnämndens egna styrregler	8
4. Planering av nämndens verksamhet och utveckling.....	10
4.1 Hållbar tillväxt	10
4.2 Människors egenmakt.....	17
4.3 Barn och ungas behov	18
5 Planering för nämndens resurser	19
5.1 Ekonomi	19
6 Planering för övriga åtaganden	22
6.1 Kommunövergripande åtaganden.....	22
Bilaga 1 Fem år i sammandrag	23
Bilaga 2 Driftsnämndens organisation	27
Bilaga 3 Styrning, uppföljning och utveckling.....	27

1. Förslag till beslut

Örebro kommun är en tillväxtkommun med ett ökat antal invånarantal. Nämnden kommer under året att genomföra kraftfulla arbetsmarknadsinsatser och vuxenutbildningsinsatser, särskilt för långtidsarbetslösa. För att rusta de enskilda människorna till att komma närmare arbetsmarknaden samt att matcha arbetsmarknadens efterfrågan och kompetenskrav i förhållande till den som är arbetslös.

Det är viktigt att driftsnämnden verkar för hållbar utveckling, socialt, ekonomiskt och ekologiskt. Genusperspektiv finns närvarande i allt.

Nämndens prognostiserade 2 resultat för 2017 visade på överskott, vilket innebär att nämnden går in i 2018 med en bra kostnadsnivå på totalen. Intraprenaden Komvux, prognos 2 visade på överskott.

Förvaltningens förslag till Vuxenutbildnings- och arbetsmarknadsnämnden

1. Verksamhetsplan med budget 2018 för Vuxenutbildnings- och arbetsmarknadsnämnden fastställs.
2. Verksamhetsplan med budget 2018 överlämnas till kommunstyrelsen för kännedom.
3. Nämnden ger förvaltningen i uppdrag att ta fram kompletterande indikatorer för arbetsmarknadsinsatser och målsätta dem för 2018, återrapporteras till nämnden i samband med prognos 1.

2 Driftnämndens planering

2.1 Verksamhetens styrkor och utvecklingsområden

Nämnden har sina största styrkor i en god ekonomi, en långsiktig positiv utveckling av försörjningsstöds kostnaderna och ett stort mått av att lätt kunna ställa om och möta behov och efterfrågan hos individer och företag. Det bidrar till ett stort förtroende för verksamheten. Nämnden är också efterfrågad som både partner och medskapare i många olika sammanhang.

Resultaten är goda men kan utvecklas vidare främst vad gäller grupper av långtidsarbetslösa i långvarigt beroende av försörjningsstöd. Fler insatser kopplat till dessa grupper som står långt ifrån arbete och egen försörjning måste fortsätta att utvecklas.

Den kanske enskilt största utmaningen inte bara för nämnden utan för kommunen som helhet är hur väl vi kommer att lyckas med vårt integrationsarbete. Allt för många känner sig exkluderade av samhället vilket leder till utanförskap och ökade risker för social oro, våld och kriminalitet. Detta måste nämnden bidra till att motverka med alla medel.

2.2 Verksamhetsåret 2018

Från försörjningsstöd till jobb

Utbetalningarna av försörjningsstöd har under långt tid minskat i Örebro kommun. Det är avgörande att de effektiva insatser som gett goda resultat fortsätter och att kommunen fortsätter föra en offensiv arbetsmarknadspolitik mot målen att alla ska få arbeta 100 procent av sin förmåga, bli självförsörjande och öka graden av egenmakt.

Örebro kommun har viktig samverkansroll med det civila samhället, det privata näringslivet och Arbetsförmedlingen för att stärka individer och säkra det framtida kompetensbehovet i vår region. Fokus ska i än högre grad läggas på generellt kompetenshöjande insatser och yrkesutbildning för att matcha mot de arbetstillfällen som finns, nu och i framtiden.

Trots en ljusning på arbetsmarknaden finns det flera grupper av individer som fortfarande står långt ifrån ett arbete. Nämnden ska fungera som både påtryckare och stöd för att kommunens olika förvaltningar, bolag och hela Örebros näringsliv tar sitt samhällsansvar.

Vi behöver hitta flexibla vägar för att lösa matchningsproblematiken och nya sätt att kombinera utbildning och arbete för personer i långvarigt försörjningsstöd. Dessa ska tillsammans med barnfamiljer och ungdomar fortsatt vara prioriterade målgrupper.

Förebyggande arbete och samordning runt ungdomar

Långvarig arbetslöshet bland unga måste motverkas på alla sätt. Feriepraktik ska användas förebyggande och riktas dit behoven är störst. Särskilt fokus bör ligga på nyanlända ungdomar, de som saknar nätverk och möjligheter till sommarjobb på annat sätt. Kvaliteten ska vara hög och det är viktigt att feriepraktiken fortsätter att ha målsättningen att alla ungdomar i målgruppen, minst en sommar, ska ha möjlighet till en feriepraktikplats.

Arbetet kring ungdomar som påbörjats i samarbete mellan FUFA och Socialförvaltningen ska fortsätta och utvecklas. Det är viktigt att minska avhoppet från gymnasieskolan och säkerställa att så många som möjligt lämnar skolan med ett godkänt betyg. Vid varje avhopp ska en planering för arbete och/eller fortsatta studier finnas. Detta ska säkerställas genom att resurser från arbetsmarknadsområdet tillförs målgruppen.

Nya arbetsformer behöver utvecklas för att ensamkommande barn och ungdomar ska komma in på den svenska arbetsmarknaden på bästa sätt. Här kommer också ett samarbete krävas mellan flera parter, såväl med andra förvaltningar som med näringslivet.

En arbetsmarknad där alla får arbeta 100 procent av sin förmåga

Genom en nära dialog med Region Örebro län och Nämnden för funktionshindrade ska nämnden säkerställa insatser till människor med neuropsykiatriska funktionsnedsättningar. Utbildningssatsningar i metoden IPS för medarbetare ska fortsätta. Förvaltningen behöver också utveckla handledarstöd och fungera som bollplank till praktikplatser och arbetsgivare för att stödja arbetsplatsen att ”våga” anställa eller erbjuda en praktikplats.

Stegförflyttningarna mot en inkluderande arbetsmarknad där även människor med funktionsnedsättning har en självklar plats måste fortsätta och intensifieras. Målet måste vara en arbetsmarknad där alla ska kunna arbeta 100 procent av sin förmåga. Vi behöver öka matchningen, men också trycka på i att hela kommunen tar sitt ansvar att föregå med gott exempel. Nämnden ska föra en dialog med övriga förvaltningar för att ”dammsuga” organisationen på arbetsuppgifter, HR-avdelningen är en aktiv del i detta arbete med breddad kompetensförsörjning.

Nätverkande bland olika intressenter ska ske för att hitta fler möjliga arbeten till utsatta grupper. Sociala företag ska fortsätta uppmuntras till lågtröskelverksamhet. Under 2018 ska nämnden utveckla samarbeten och överenskommelser med sociala företag för att långsiktigt säkra en arbetsmarknad för människor med behov av en mer anpassad arbetsmiljö.

Nämnden ska bidra till den framtida kompetensförsörjningen till såväl programområde Social välfärd som till programområde Barn och Utbildning. Detta kan ske genom att fler vuxna tillförs skolan i form serviceassistenter, elevstödare m fl. Inom vård och omsorgsområdet kan det också röra sig om serviceassistenter inom vården men även efterfrågad YH utbildning.

Vuxenutbildning och vägledning för ökande kunskaper och en andra chans

Med ett nytt vuxenutbildningscentrum på plats har vi skapat mycket goda förutsättningar för att förbereda många för arbetsmarknaden. En mycket bred verktygslåda finns nu på plats och vi har nu förutsättning att skapa Sveriges bästa Vuxenutbildning.

Lärcentra ska fortsatt utvecklas för att stödja och erbjuda flexibla studieformer och vara arena för kreativ lärmiljö.

Yrkesutbildningar ska fortsätta att utvecklas i nära dialog med näringslivet för att säkerställa rätt kvalitet och inriktning. Under 2018 ska samarbete med kommunens Näringslivsavdelning fördjupas och fler arenor för möten och samspel med näringslivet ska säkerställas.

Studievägledning är av största vikt även vid vuxenutbildning och här behövs ett samlat grepp för att söka rätt kompetens som kan arbeta på plats vid det nya Campus Risbergska och i nära samarbete med hela förvaltningen.

För att vi ska kunna erbjuda näringsliv, offentliga aktörer och enskilda individer det stöd i kompetensförsörjningen som de behöver måste vi också hitta nya vägar att tillsätta vägledningsresurser för detta. Även här är ett väl utvecklat samarbete med berörda parter såsom Arbetsförmedling, Yrkeshögskola, Örebro universitet, andra lärosäten och också verksamheter inom vår egen förvaltning mycket betydelsefullt. Cityakademin har i dag delar av detta arbete i sitt uppdrag och därför är det naturligt att vi också undersöker hur detta kan utvecklas och förbättras.

SFI som ett steg till integration

Örebro kommun har ett stort ansvar att välkomna personer som söker skydd i vårt land och tillvarata deras kompetens och potential. SFI och samhällsinformation ska påbörjas snabbt. Utbildning i svenska ska fortsättningsvis också ges ute i bostadsområden i samverkan med bl. a familjecentralerna för att bl. a ge möjlighet till föräldralediga att hålla kontakt med skolan och det svenska språket. Det är också viktigt att vi säkerställer vuxenutbildningens uppsökande ansvar bl. a genom närvaro och information i bostadsområden och på andra platser där målgruppen befinner sig i vardagen.

Ett fortsatt arbete kring dem som kommit till Sverige för en längre tid sedan men som ännu inte har tillräcklig språkkompetens behöver ske.

2.3 Framåtblick

Än en gång vill vi betona att integration är den största utmaningen för Örebro kommun, så också för nämnden. Kravet på bosättning kommer att vara fortsatt högt och ställa stora krav på hur vi ska få fram bostäder, även under resterande del av mandatperioden. Kanske är det i framtiden inte heller främst tillgången till bostäder utan kostnaden som kommer bli den svåraste nöten att knäcka. Samarbetet med Lokalförsörjningsavdelningen, Samhällsbyggnad, Öbo, de privata fastighetsägarna och civilsamhället m fl. måste säkerställas och utvecklas. En annan del av integrationen handlar om utbildning, arbete och inkludering. Här behöver människors kompetens och erfarenheter bättre tillvaratas, matchning mot arbetsmarknaden förbättras och samarbeten med arbetsgivare ytterligare utvecklas. Förvaltningen har under flera år god erfarenhet att arbetet fungerar och nu behöver detta arbete ske i större skala. Samarbetet med Näringslivsavdelningen ska under 2018 fortsätta att utvecklas för att knyta samman insatser inom arbetsmarknad och kompetensförsörjning med näringslivet på ett ännu bättre sätt.

Förvaltningen för utbildning, försörjning och arbete och den sammanslagning med den tidigare gymnasieförvaltningen som skett, ger oss en viktig möjlighet att utveckla arbetet med att fler ungdomar når sina mål och kan ha en säkerställd väg ut i arbete, studier och egen försörjning. Det kommer också att ge fler samarbeten vad gäller yrkesutbildning som kommer såväl arbetsgivare som medborgare till del.

Nu ska vi tillvarata all den kraft som faktiskt finns, om att göra gott och bygga ett hållbart samhälle, där allas förmåga tas tillvara fullt ut. Visionen är att – ”alla kommer att lyckas”!

3. Reglemente och styrregler

3.1 Uppdrag enligt reglemente

Vuxenutbildnings- och arbetsmarknadsnämnden ansvarar för utbildning avseende:

- Kommunal vuxenutbildning (Komvux).
- Vuxenutbildning för personer med funktionsnedsättning (särvux).
- Svenska undervisning för invandrare (SFI).
- Uppdragsutbildning och annan kompletterande vuxenutbildning.

Dessa utbildningar kan ske i nämndens egen regi eller genom annan utförare.

Nämnden:

- ska bistå Programnämnd barn och utbildning i arbetet med det kommunala aktivitetsansvaret (KAA)
- ansvarar för kommunens uppgifter i flyktingmottagandet, etablering och bosättningsarbetet av nyanlända.
- utgör kommunens arbetsmarknadsorgan och ska svara för arbetsmarknadsinsatser av olika slag. I uppdraget ingår att vara arbetslöshetsnämnd enligt särskild lag om sådan nämnd. I detta ingår att vidta eller på annat sätt främja kommunala åtgärder för att förebygga arbetslöshet eller minska verkningarna av arbetslöshet.
- ansvarar för kommunens uppgifter för försörjningsstöd enligt socialtjänstlagen.
- ska se till att verksamheten bedrivs i enlighet med de styrdokument, förutsättningar och den medelsanvisning som Kommunfullmäktige och Kommunstyrelsen har bestämt, de föreskrifter som kan finnas i lag eller förordning samt bestämmelser i reglemente. Nämnden har också ansvar för att den interna kontrollen är tillräcklig och att verksamheten bedrivs på ett i övrigt tillfredsställande sätt.

Förvaltningens verksamhetsidé är att stödja varje människas strävan att göra sig själv rättvisa, förmåga att växa av egen kraft och försörja sig själv.

3.2 Driftsnämndens egna styrregler

Vuxenutbildnings- och arbetsmarknadsnämndens avsikt är att förvaltningen har en tydlig styrning av verksamheten och ekonomi med hög kvalitet och arbetar med att förenkla, förnya och förbättra.

All styrning ska följa tre faser, planering, genomförande och uppföljning och analys. En förutsättning för nämndens ekonomiska ram är att förvaltningschef, områdeschef och verksamhetschef gör genomgångar av verksamheten och identifierar effektiviseringsmöjligheter inom respektive ansvarsområde med hög delaktighet från medarbetare. Styrningen utgår ifrån verksamhetsplan med budget, delegationsordning, internkontroll med tillsyn, tydlig ansvarsfördelning och uppföljning och utvärdering.

I nämndens verksamhetsplan med budget 2018, vilket baseras på kommunfullmäktiges Övergripande Strategier med budget (ÖSB) där uppdragen och direktiven för nämnden konkretiseras.

Nämnden har huvudansvaret för verksamheten, sätter upp mål och följer upp resultat. Förvaltningschefen ansvarar för verkställigheten av nämndens uppdrag och att återrapportera till nämnden.

Intraprenadöverenskommelse för Komvux gäller 2018-01-01-2020-12-31. Parternas åtagande regleras av överenskommelsen.

All redovisning av statistik till nämnden ska vara könsuppdelad för att synliggöra eventuella ojämlikheter. Nämndärenden ska vara konsekvensbeskrivna utifrån barn, genus och mångfaldsperspektivet.

Eventuella ombudgeteringar under året mellan verksamheterna beslutas av nämnd och ombudgeteringar inom verksamhetsområdena beslutas av förvaltningschef/områdeschef. Verksamhetschef beslutar om ombudgeteringar inom sitt ansvarsområde.

4. Planering av nämndens verksamhet och utveckling

Vuxenutbildnings- och arbetsmarknadsnämnden har ansvar för att inom sitt verksamhetsområde arbeta med en systematisk verksamhetsutveckling av kommunens verksamhet och god ekonomisk hushållning.

Verksamhetsutvecklingen ska utföras med den värdegrund och de principer som Övergripande strategier och budget förmedlar. God ekonomisk hushållning säkerställs i grunduppdraget och uppnås om kommunen utför sin verksamhet väl, kan betala för den och inte skjuter över betalningsansvaret på framtiden. För att uppnå god ekonomisk hushållning krävs också god planering av varje nämnds resurser.

4.1 Hållbar tillväxt

Ur ÖSB 2018: Örebro kommun ska verka för både tillväxt och minskad klimatpåverkan. Den hållbara tillväxten är central för att klara kommunens utmaningar i dag och imorgon. Örebro ska vara en kommun som anstränger sig för att företag ska kunna etablera sig, växa och utvecklas inom kommunen. Goda kommunikationer är en förutsättning för en fungerade vardag.

Mål: Örebro ska ha ett positivt näringslivsklimat där Örebro kommun underlättar att starta, utveckla och etablera företag

KS/ DN*	Utvecklingsuppdrag	Kommentarer och förväntade effekter
DN	FUFA ska fungera som både påtryckare och stöd för att kommunens olika förvaltningar, bolag och hela Örebros näringsliv tar sitt samhällsansvar	Individer som står långt ifrån arbetsmarknaden ska ges möjlighet till att komma närmare arbetsmarknaden och därmed egen försörjning
KS	Campus Risbergska ska utveckla och säkerställa ett brett utbud av vuxenutbildning, särskilt yrkesvux- och yrkeshögskoleutbildningar i samverkan med näringslivet, regionen och arbetsförmedlingen.	Syftet ska vara att svara mot individen och arbetslivets kompetensbehov och att näringslivet har tillgång till rättkompetens.
KS	Kommunens arbete med att erbjuda möjlighet att välja entreprenörskap som feriepraktik till Örebros ungdomar ska fortsätta	Ungdomar får chans att utveckla sina entreprenöriella förmågor och på lång sikt kan fler företag etableras
KS	Tillsammans med Arbetsförmedlingen ska det säkerställas att företagen har tillgång till rätt kompetens och kontakten med lokala företag ska fördjupas	Genom samarbetet med Arbetsförmedlingen bidrar FUFA till företagens kompetensförsörjning. Möjligheter till anställning av fler individer skapas.
KS	Aktivt arbete för att ytterligare erbjuda möjligheter att välja entreprenörskap som väg mot egen försörjning ska bedrivas	Fler företag kan komma att etableras och fler individer når egen försörjning
KS	Vuxam har kommunens uppgift att arbeta med metoder för att hantera generationsväxlingen, där exempelvis småföretagare är i behov av stöd.	Underlätta vid övertagande av företag och kompetensbehov i samband med generationsväxling.

	Genom BRO, Business Region Örebro, ska kompetenskartläggning och utbildningsmål på arbetsmarknaden bedrivas	Att möta arbetsmarknadens behov av kompetens, kompetensutveckling och arbetskraft.
KS	Nämnden ska vara drivande i samverkan mellan länets kommuner och andra relevanta aktörer, för att analysera behovet av nya utbildningsplatser i förhållande till de kompetensbehov som finns på arbetsmarknaden	Stärka det långsiktiga utbildningsutbudet av vuxenutbildningar och den strategiska kompetensförsörjningen.

*) KS=Indikator resp Utvecklingsuppdrag från kommunstyrelsen, DN= Indikator resp Utvecklingsuppdrag från driftsnämnd

Mål: Invånarna i Örebro ska ha goda förutsättningar att komma in på arbetsmarknaden och fler ska ha ett arbete

PN/ DN*	Indikatorer	Utfall 2016	Prognos 2017	Målvärde 2018
KS	Andel arbetslösa av arbetskraften 16-64 år, procent Totalt Kvinnor Män	0,1 under rikets snitt	0,1 högre än riket	Rikets snitt
KS	Andel som gått vidare till arbete och/eller studier efter avslutad arbetsmarknadsinsats, procent Totalt Kvinnor Män	32 30 35	32	35
DN	Andel som gått vidare till arbete efter avslutad arbetsmarknadsinsats Totalt Kvinnor Män	-	24	24
DN	Andel som gått vidare till studier efter avslutad arbetsmarknadsinsats Totalt Kvinnor Män	-	8	11
DN	Andel som gått vidare till arbete eller studier efter avslutad arbetsmarknadsinsats, Komjobb 18-24 år Totalt Kvinnor Män	37 38 36	56 0 56	45
DN	Andel som gått vidare till arbete eller studier efter avslutad arbetsmarknadsinsats, Komjobb 25-64 år Totalt Kvinnor Män	33 21 42	29 20 36	35
DN	Andel som gått vidare till arbete eller studier efter avslutad arbetsmarknadsinsats, Komjobb nyanlända Totalt	50	54	55

	Kvinnor	46	53	
	Män	53	55	
DN	Andel som gått vidare till arbete eller studier efter avslutad arbetsmarknadsinsats, Komjobb, funktionsnedsatts			
	Totalt	58	54	55
	Kvinnor	40	53	
	Män	65	55	
DN	Andel i vuxenutbildningen som erhållit lägst betyg E efter avslutad grundläggande kurs			
	Totalt	92	90	85
	Kvinnor	92	92	
	Män	92	89	
DN	Andel i vuxenutbildningen som erhållit lägst betyg E efter avslutad allmän gymnasial kurs			
	Totalt	77	80	80
	Kvinnor	78	80	
	Män	75	78	
DN	Andel i vuxenutbildningen som erhållit lägst betyg E efter avslutad gymnasial, yrkeskurs			
	Totalt	96	96	96
	Kvinnor	97	98	
	Män	95	96	
DN	Andel i SFI som avslutar med lägst betyg E-på D-nivå			
	Totalt	86	80	86
	Kvinnor	85	78	
	Män	86	80	
DN	Andel som varvar SFI med arbetsmarknadskoppling, samt yrkesutbildningsinsatser			
	Totalt	29	25	30
	Kvinnor	24		
	Män	34		
DN	Andel som kommer från försörjningsstöd vid start av arbetsmarknadsanställning			
	Komjobb 18 -24 år	67	59	70
	Komjobb 25-65 år	64	62	70
DN	Andel brukare i arbete eller studier 6 månader efter arbetsmarknadsinsats			
	Totalt	63	57	65
	Kvinnor	53	45	
	Män	74	66	
	Komjobb 18-24 år	50	83	
	Komjobb 25-64 år	67	50	
	Komjobb för nyanlända	79	83	
	Komjobb, funktionsnedsatta	54	33	

KS/ DN*	Utvecklingsuppdrag	Kommentarer och förväntade effekter
DN	I dialog mellan FUFU, region Örebro län och Nämnden för funktionshindrade ska det	Insatser för att minimera utanförskap i en grupp som har stora svårigheter att etablera sig på den reguljära

	säkerställas att insatser till människor med neuropsykiatriska funktionsnedsättningar utvecklas.	arbetsmarknaden. Det ger möjlighet till att varje människas potential tas tillvara.
KS	Nämnden ska erbjuda en variation av insatser både anpassade både individuell utveckling och den lokala arbetsmarknadens behov.	Säkerställa att människor kommer i varaktig sysselsättning och när egen försörjning. Ger möjligheter till individualisering utifrån enskilda brukarens behov. Ger förutsättningar att rusta brukaren utifrån arbetsmarknadens kompetensbehov.
KS	Under sommaren 2018 ska 1500-1800 feriepraktikplatser med hög kvalitet erbjudas. Ungdomens ska garanteras att få plats minst en gång under den treårsperiod individen är berättigad att söka feriepraktik.	Feriepraktiken ger ungdomar möjlighet att tidigt få erfarenhet av arbetslivet.
KS	Arbetet för att stärka samarbetet med gymnasieskolans yrkesinriktade program, för att få fler företag att tillhandahålla feriepraktikplatser, ska fortsätta att utvecklas.	Ge ungdomar som studerar inom ett specifikt yrkesprogram möjlighet att få relevant yrkespraktik under sommaren.
KS	Nämnden ska möjliggöra för fler brukare att genomföra studier på grundskolenivå med bibehållet försörjningsstöd.	Underlätta för individer med mycket låg utbildningsnivå att möjliggöra studier till grundskolekompetens. Det möjliggör ett arbetsmarknadsinträde eller fortsatta studier.
KS	FUFA ska erbjuda utbildning i svenska för invandrare, SFI, kombinerat med relevant arbetspraktik.	För att underlätta och snabba upp etableringen på arbetsmarknaden och erbjuda former för språkinläring parallellt med arbetspraktik.
KS	Kommunen ska ta ett samlat grepp för de personer som kommit till Sverige för en längre tid sedan med som saknar de språkkunskaper som krävs för att fungera på arbetsmarknaden.	Ökar möjligheten att etablera sig på arbetsmarknaden för en grupp människor där språket är ett avgörande hinder
KS	Örebro kommun ska från första dagen erbjuda alla unga arbetslösa som är i behov av försörjningsstöd aktivt stöd och hjälp för att nå egen försörjning.	Tidiga insatser ökar möjligheten att etablera sig på arbetsmarknaden och/eller val vidare studier. Tiden utan egen försörjning minimeras.
KS	Satsningen på specifika ungdomsansättningar inom kommunen ska fortsätta.	Tidigare insatser för unga är särskilt viktiga för att motverka framtida utanförskap
KS	Statens resurser för vuxenutbildningen behöver kompletteras med lokala resurser. Ett minskat antal hushåll med försörjningsstöd ska kunna ge ekonomiska förutsättningar för en ökning av utbildningsinsatser.	Breddar utbudet och skapar mer flexibla lösningar för att möta ett alltmer komplext utbildningsbehov. Det kommer sannolikt att ytterligare påverka utvecklingen av försörjningsstöd positivt genom att färre människor kommer att ha behov av försörjningsstöd.
KS	Fortsatt samverka ska ske med gymnasiesärskolan i syfte att fler människor med funktionsnedsättning kommer ut på arbetsmarknaden.	Harmonisera övergången mellan gymnasieskolan och särsvux och öka den operativa samverkan för att utnyttja resurserna på ett effektivt sätt.
KS	Under 2018 ska arbetet med att modernisera kommunens arbetsmarknadsinsatser konkretiseras och ett förändringsarbete genomföras.	Säkerställa att insatserna motsvarar individernas och den lokala arbetsmarknadens behov, för att så många som möjligt ska komma i arbete eller utbildning.

KS	Möjligheten att öka antalet extratjänster i kommunen ska ses över och om möjligt öka.	Underlätta för människor som deltagit i jobb – och utvecklingsgarantin eller nyanlända att etablera sig på arbetsmarknaden
----	---	--

*) KS=Indikator resp Utvecklingsuppdrag från kommunstyrelsen, DN= Indikator resp Utvecklingsuppdrag från driftsnämnd

Mål: Det ska vara enkelt för medborgare och företag att få kontakt med kommunen, och utbudet av e-tjänster ska öka

KS/ DN*	Utvecklingsuppdrag	Kommentarer och förväntade effekter
DN	Fortsätta att utveckla digital ansökan för hela vuxenutbildningen och göra vuxenutbildningen till mer webbaserad	Underlätta för elever/brukare att ansöka och göra utbildningen mer tillgänglig och minskar administrativa arbetet för förvaltningen. Webbaserad skapar ökad flexibilitet, större tillgänglighet och fler elever kan studera inom oförändrad lokalvolym. Ger förutsättningar att kombinera utbildningen med "livspusslet" (flerformsstudier).
DN	Utveckla en e-tjänst för försörjningsstöd där medborgaren genom säker inloggning via dator eller mobil kan ansöka om försörjningsstöd och följa sin ansökan och beslutsprocessen.	Brukarna kan ta del av beslut och information på ett enkelt och snabbt sätt

*) KS=Indikator resp Utvecklingsuppdrag från kommunstyrelse, DN= Indikator resp Utvecklingsuppdrag från driftsnämnd

Mål: Örebro kommun ska vara en attraktiv arbetsgivare

KS/ DN*	Indikatorer	Utfall 2016	Prognos 2017	Målvärde 2018
KS	Andel enheter med HME-värde på minst, index 78	60	30	70
KS	Anställningstrygghetsindex	77	80	80
KS	Andel chefer med 10-30 medarbetare, procent	64	55	65
DN	Korttidssjukfrånvaro, snittdagar per anställd			
	Totalt	6,3	6,0	5,0
	Kvinnor	7,0		
	Män	5,0		
DN	Sjukfrånvaro i procent av arbetstiden			
	Totalt	6,2	5,5	5,0
	Kvinnor	7,4		
	Män	3,8		

KS/ DN*	Utvecklingsuppdrag	Kommentarer och förväntade effekter
DN	Analysera vilka åtgärder som behöver vidtas för att ta näste steg framåt i arbetsmiljöarbetet	Förbättrad arbetsmiljö och en attraktiv arbetsgivare
KS	Bedriva systematiskt arbetsmiljöarbete utifrån samtliga diskrimineringsgrunder (JID-planen).	En god arbetsmiljö som förutsättning för ett gott arbete och god produktivitet genom färre konflikter, trakasserier, minskad sjukfrånvaro, jämnare könsfördelning och mångfald bland medarbetarna, vilket leder till en mer attraktiv arbetsplats.
KS	Inom ramen för breddat rekrytering ska Vuxam:s egen verksamhet bli bättre på att anställa personer med funktionsnedsättning	Fortsätta samarbete med Activa för att erbjuda arbetsplatser för funktionsnedsatta.
KS	Villkoren i beredskapsavtalet ska, i samverkan med personalavdelningen ses över under 2018	Lönenivåerna ska ses över

*) KS=Indikator resp Utvecklingsuppdrag från kommunstyrelse, DN= Indikator resp Utvecklingsuppdrag från driftsnämnd

Mål: Örebro kommun ska nyttja sina lokaler på ett effektivt sätt

KS/ DN*	Indikatorer	Utfall 2016	Prognos 2017	Målvärde 2018
DN	Lokalutnyttjande i kvm/brukare, Vuxenutbildning	-	Tas fram till årsberättelse	Tas fram

PN/ DN*	Utvecklingsuppdrag	Kommentarer och förväntade effekter
DN	Alla verksamheter ska arbeta för ett ändamålsenligt och effektivt lokalutnyttjande	Ger möjlighet till omprioriteringar till förmån för de målgrupper som förvaltningen arbetar med

*) KS=Indikator resp Utvecklingsuppdrag från kommunstyrelse, DN= Indikator resp Utvecklingsuppdrag från driftsnämnd

Mål: Örebro kommuns ekonomi ska vara långsiktig och hållbar

PN/ DN*	Indikatorer	Utfall 2016	Prognos 2017	Målvärde 2018
DN	Nämndens ramavvikelse, mnkr	24,8	16,3	+ -0

KS/ DN*	Utvecklingsuppdrag	Kommentarer och förväntade effekter
DN	Långsiktigt och kortsiktigt arbeta för att ha en ekonomi i balans	Effektivt resursutnyttjande ger större möjlighet till prioriteringar till förmån för målgrupperna.
KS	Insatser för att minimera felaktiga utbildningar av försörjningsstöd ska fortsatt vara prioriterat arbete	Förhindra onödiga kostnader och kommunen och bedrägerier med koppling till hanteringen av försörjningsstöd

*) KS=Indikator resp Utvecklingsuppdrag från kommunstyrelse, DN= Indikator resp Utvecklingsuppdrag från driftsnämnd

4.2 Människors egenmakt

Ur ÖSB 2018: En människa som själv får vara aktiv i att forma sitt eget liv mår bra. En människa som har drivkraft att utveckla sig själv och sin omgivning ska få möjlighet till det. Örebro kommun ska bli bättre på att släppa lös den kraft som finns hos medborgare som kan och vill bidra till kommunens utveckling. I Örebro får alla möjligheter.

Mål: Människors livsvillkor ska vara jämlika

KS/ DN*	Indikatorer	Utfall 2016	Prognos 2017	Målvärde 2018
KS	Andel unika hushåll med långvarigt ekonomiskt bistånd, procent	40	40	39
DN	Antal unika hushåll med långvarigt ekonomiskt bistånd	1 445	1 440	1 425
DN	Antal unika hushåll med försörjningsstöd	3 613	3 600	3 600
DN	Bidragstidens längd, månader	6,11	6,05	6,0

KS/ DN*	Utvecklingsuppdrag	Kommentarer och förväntade effekter
KS	Campus Risbergska ska möta ökade volymer och förändrade behov inom vuxenutbildningen, samt möjliggöra integration, inkludering och tillgänglighet	All vuxenutbildningen inom ett utbildningscenter med möjlighet att stödja medborgaren med rådgivning, kartläggning, validering och ett flexibelt utbildningsutbud. Förenklar eleven/brukaren att ta del av olika utbildningar – ”allt under samma tak”.
KS	Nya arbetssätt för brukare som är långtidsberoende av försörjningsstöd ska fortsätta utvecklas	Brukaren kommer närmare arbetsmarknaden, ökar sin självständighet och sina förutsättningar att bli självförsörjande

*) KS=Indikator resp Utvecklingsuppdrag från kommunstyrelse, DN= Indikator resp Utvecklingsuppdrag från driftsnämnd

Mål: I Örebro kommun ska alla människors lika värde och mänskliga rättigheter respekteras

KS/ DN*	Utvecklingsuppdrag	Kommentarer och förväntade effekter
KS	Verksamheten ska genomföra jämställdhetsanalyser med åtgärdsförslag som innehåller mål och resursomfördelning	Syftar till att säkerställa att service ges på lika villkor för kvinnor och män, flickor och pojkar.

*) KS=Indikator resp Utvecklingsuppdrag från kommunstyrelsen, DN= Indikator resp Utvecklingsuppdrag från driftsnämnd

4.3 Barn och ungas behov

Ur ÖSB 2018: Alla barn förtjänar en god barndom och en trygg och utvecklande skolgång. Genom tidiga insatser och förebyggande arbete med såväl fysisk som social och psykisk ohälsa, kan fler barn och unga få en bra uppväxt och ett mer hälsosamt liv. En faktor som har stor och negativ effekt på barn och ungas uppväxt är barnfattigdom. Genom samordnade insatser från olika samhällsaktörer ska alla barns möjligheter till goda uppväxtvillkor stärkas.

Mål: Alla elever i grund- och gymnasieskolan ska ges förutsättningar att klara kunskapsmålen

PN/ DN*	Utvecklingsuppdrag	Kommentarer och förväntade effekter
KS	Arbetet med en mer samordnad organisering mellan FUFAs och Socialförvaltningen för att ge ungdomar som inte avslutar eller som aldrig påbörjar gymnasiestudier bättre stöd och service ska fortsätta att utvecklas	Ungdomar/unga vuxna ska ges förutsättningar att genomföra gymnasieskolan med fullständiga betyg
KS	Det kommunala aktivitetsansvaret ska fortsätta utvecklas inom Ung Arena och FUFAs ska säkerställa att nödvändiga resurser tillförs målgruppen.	Säkerställa samarbeten mellan arbetsmarknadsverksamhet såväl som med vuxenutbildningen

*) KS=Indikator resp Utvecklingsuppdrag från kommunstyrelse, DN= Indikator resp Utvecklingsuppdrag från driftsnämnd

Mål: Barn ska kompenseras för ojämlika uppväxtvillkor

KS/ DN*	Utvecklingsuppdrag	Kommentarer och förväntade effekter
KS	Satsningen på Komjobb ska fortsätta och även i hög utsträckning riktas mot barnfamiljer i behov av försörjningsstöd	Säkerställa samarbeten mellan försörjningsstöd och arbetsmarknadsverksamhet såväl som med Arbetsförmedlingen. Det är en viktig del i arbetet mot barnfattigdom.

*) KS=Indikator resp Utvecklingsuppdrag från kommunstyrelsen, DN= Indikator resp Utvecklingsuppdrag från driftsnämnd

5 Planering för nämndens resurser

Vuxenutbildning- och arbetsmarknadsnämnden har ansvar för att inom sitt verksamhetsområde arbeta med en systematisk verksamhetsutveckling av kommunens verksamhet (se kapitel 3) och god ekonomisk hushållning. För att uppnå god ekonomisk hushållning krävs god planering av varje nämnds resurser. I detta kapitel redogörs för resursen ekonomi. Övriga resurser (medarbetare, lokaler och IT) beskrivs under relevanta mål i kapitel 4.

5.1 Ekonomi

I kapitel 4 sammanfattas planeringen för hur nämnden ska bidra till effektivitet, dvs. att Örebro kommuns ekonomi ska vara långsiktig och hållbar. I det här avsnittet redogör nämnden för de ekonomiska förutsättningar de har under det kommande verksamhetsåret.

5.1.1 Driftnämndens samlade ekonomi

Nämndens budgetram uppgår till 511 352 tkr. Kommunstyrelsen har inför 2018 gjort budgetjusteringar för:

Överfört resultat nämnd 2017	- 3 774 tkr
Överfört resultat intraprenad 2017	- 4 156 tkr
AFA-medel	-1 200 tkr
Volymökning, kommunal vuxenutbildning	8 000 tkr
Försörjningsstöd	3 000 tkr
Ökad hyra Risbergska	1 500 tkr
Flytt av tjänst, från Fufa till Ksf	- 300 tkr
Omprövningskrav	-4 000 tkr
Överhång löneöversyn 2017	1 576 tkr
Löneöversyn 2018	4 365 tkr
Höjt PO pålägg	1 413 tkr

I driftbudgetramen för 2018 är kompensation med dels för överhänget från 2017 års löneöversyn, dels för nya generella lönenivåer från 1 april/maj 2018. Sammanlagt uppgår dessa belopp till 5 941 tkr. Medel för lönepolitiska prioriteringar därutöver finns reserverade inom kommunstyrelsen.

Kompensation för indexmässiga kostnadsökningar för utbetalningar av försörjningsstöd kommer att fördelas från KS när underlag finns.

Internräntan för 2018 ligger kvar på 2,0 procent. Det interna personalomkostnadspålägg för 2018 kommer att öka till 39,6 procent med anledning av ökade pensionskostnader.

Överföring till kommande år görs med upp till 20 procent av överskott och 10 procent av underskott av resultatet, dock justeras resultatet för extraordinära

intäkter och kostnader. Verksamhetsresultatet ligger inte till grund för överfört ekonomiskt resultat till kommande år.

Intraprenaden får maximalt ta med sig medel motsvarande 7 procent av årsbudgeten som ett ackumulerat resultat under tre år. Intraprenad med underskott får ta med sig hela underskottet till nästkommande år.

5.1.2 Politiska prioriteringar

Flyktingmottagning och bosättning

Fortsatt utveckling av metoder och arbetsätt runt flyktingmottagande, bosättning och integration.

Arbetsmarknad

Utveckla och förnya arbetsmarknadsinsatser, genom bl. a. språkstödande insatser, entreprenörskapande arbete, utbildning och lågtröskelverksamhet.

Vuxenutbildning

Utveckla och öka volymerna inom den kommunala vuxenutbildningen samt utveckla yrkesvuxutbildningar och yrkeshögskoleutbildningar.

Försörjning

Fortsatt metodutveckling för att stödja människor med långvarigt behov av försörjningsstöd.

5.1.3 Planeringsreserv för driftsnämnden

Nämndens planeringsreserv uppgår till 1 100 tkr och riktar sig till nämndens politiska prioriteringar vilket beslutas under året.

5.1.4 Effektiviseringskrav

Nämndens effektiviseringskrav uppgår till 4 000 tkr. Det fördelas ut på verksamheten enligt följande

- Försörjningsstödsutbetalningar - 2 000 tkr
- Vuxenutbildningen - 1 000 tkr
- Arbetsmarknadsåtgärder - 1 000 tkr

5.1.5 Verksamheternas budgetramar

Verksamhet <i>belopp i tkr</i>	Budget 2017	Budget 2018	Förändring 2017-2018	Förändring % 2017-2018
Nämnd	800	800	0	0%
Ledning	9 450	17 336	7 886	83%
Planeringsreserv	4 999	1 100	-3 899	-78%
Vuxenutbildning	137 734	139 751	2 017	1%
Försörjningsstöd	239 827	242 201	2 374	1%
Arbetsmarknadsåtgärder	112 219	110 164	-2 055	-2%
Nettokostnad	505 029	511 352	6 323	1%

Nämnden budgettram uppgår till 509 939 tkr. I ledning finns budgetkompensation för den generella löneöversynen 2018. Förvaltningens budget för ledning finns nu samlad.

Kostnadsutveckling	Bokslut 2011	Bokslut 2012	Bokslut 2013	Bokslut 2014	Bokslut 2015	Bokslut 2016	Prognos 2017	Budget 2018
Ubet. Försörjningsstöd	194 297	190 485	190 701	181 597	178 519	172 072	176 800	176 050

Tabellen visar kostnadsutveckling för försörjningsstödsutbetalningarna och budget 2018. Till budget 2018 tillkommer medel för indexuppräknning i försörjningsstödsnormen.

Intraprenad	Budget 2015	Budget 2016	Budget 2017	Budget 2018
Komvux	52 996	101 398	113 764	139 751

Tabellen visar nettokostnadsbudgetramen för Intraprenaden Vuxenutbildning, som fr.o. m. 2018 omfattar hela den kommunala vuxenutbildningen.

5.1.6 Investeringar

I ÖSB:n med plan för 2019-2020 i investeringsprogrammet avsätts 4 500 tkr för inköp av möbler, arbetsmaskiner och övriga inventarier. För IT investeringar avsätts 4 000 tkr för inköp av datorer och kopiatorer.

6 Planering för övriga åtaganden

6.1 Kommunövergripande åtaganden

Örebro kommun blir en hållbar kommun, både ur socialt, ekologiskt och ekonomiskt perspektiv, först när samtliga nämnder tar hänsyn till politiskt beslutade förhållningssätt och låter dem genomsyra den ordinarie verksamheten. Nedan följer de kommungemensamt prioriterade åtaganden som nämnden har för att kommunen ska kunna utvecklas hållbart.

Dessa åtagande kommer följas upp i delår 2 och årsberättelsen dels genom att nämnden genom en markering får visa om arbetet med åtagandet fungerar bra, kommer utvecklas eller om nämnden behöver stöd, dels i resultatdialoger.

Åtagande
Klimatstrategi: Nämnden ansvarar för att kunskapsnivån höjs och att de åtgärder som fastställts i Klimatstrategin utförs
Giftfri miljö: Nämnden ansvarar för att kunskapsnivån höjs och att de åtgärder som fastställs i Strategin Giftfritt Örebro utförs
ANDT: Nämnden ansvarar för att kunskapsnivån höjs och att förebyggande arbete sker enligt Strategi med fokus på förebyggande arbete mot alkohol, narkotika, doping och tobak
Hållbar arbetsmiljö: Nämnden ansvarar för att kunskapsnivån höjs och att de åtgärder som fastställs i handlingsplanen för hållbar arbetsmiljö för kvinnor och män utförs
Grön miljö: Nämnden ansvarar för att de åtgärder som fastställts i Grönstrategin utförs
Digitaliseringsstrategin: Nämnden ansvarar för att kunskapsnivån höjs och att kulturen och arbetssätten inom nämnden stödjer utvecklingen enligt digitaliseringsstrategin.
Jämställdhet: Nämnden ansvarar för att kunskapsnivån höjs och att de åtgärder som fastställts i Strategi för ett jämställt Örebro utförs
Barnfattigdom: Nämnden ansvarar för att kunskapsnivån höjs och att de åtgärder som fastställts i Handlingsplan mot Barnfattigdom utförs
Mänskliga rättigheter: Nämnden ansvarar för att kunskapsnivån höjs och att de åtgärder som fastställts i styrdokumenterna rörande HBTQ, teckenspråk, barnets rättigheter, våld i nära relationer och hedersrelaterat våld utförs
JID: Nämnden ansvarar för att kunskapsnivån höjs inom jämställdhets- och ickediskrimineringsfrågor inom organisationen och att de åtgärder som fastställts i Jämställdhets och ickediskrimineringsplan utförs
Nämndens ansvarar för att människor som idag står långt från arbetsmarknaden ska erbjudas utvecklingsmöjligheter
Nämnden ansvarar för att säkerställa att samverkan sker med det civila samhället
Nämnden ansvarar för att möjliggöra för människor att leva och verka på landsbygden

Bilagor

Bilaga 1 Fem år i sammandrag

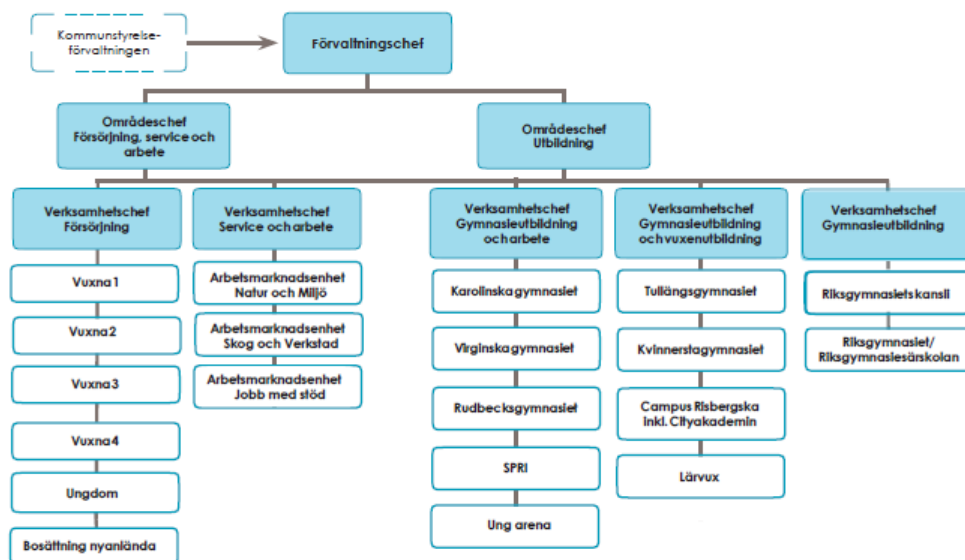
	2014	2015	2016	Prognos 2017	Bedömning 2018
Befolkning					
Totalt antal invånare, Örebro kommun	142 517	144 200	146 631	149 554	151 885
Kvinnor	72 517	73 162	74 171	75 544	76 624
Män	70 166	71 038	72 460	74 010	75 261
Öppna arbetslösheten, Örebro	4,4	4,2	4,0	4,3	4,0
Kvinnor	3,6	3,4	3,4	4,0	3,8
Män	5,1	4,9	4,7	4,6	4,3
Ungdomar	6,1	5,8	4,3	5,9	5,5
Flickor	4,4	4,1	3,0	4,9	4,5
Pojkar	7,7	6,9	5,6	6,8	6,4
Utrikesfödda	12,4	12,0	13,0	13,5	13,5
Kvinnor	11,4	10,4	11,9	13,2	13,2
Män	13,3	13,4	14,1	13,8	13,8
Öppna arbetslösheten inkl. alla i arbetsmarknadsprogram	8,6	8,2	7,7	7,6	7,7
Kvinnor	7,4	7,0	6,6	7,1	7,2
Män	9,6	9,4	8,7	8,1	8,2
Ungdomar	14,7	13,6	10,5	10,5	10,4
Utrikesfödda	25,9	23,6	23,7	23,3	23,5
Arbetsmarknadsåtgärder					
Antal personer i arbetsmarknadsåtgärder	1 658	1 639	1 528	1 500	1 500
Kvinnor	44	45	46	45	45
Män	46	55	54	55	55
Antal personer i arbetsmarknads. anst. 18-24 år	172	164	84	45	45
Flickor	30	40	35	20	40
Pojkar	70	60	65	80	60
Antal personer i arbetsmarknads. anst. 25-64 år	322	345	317	400	450
Kvinnor	43	40	49	46	50
Män	57	60	51	54	50
Antal personer i arbetsmarknads. anst. nyanländ	211	221	257	230	230
Kvinnor	55	51	54	52	50
Män	45	49	46	48	50
Antal personer i arbetsmarknads. anst. funktionsnedsatta	147	99	60	65	80
Kvinnor	44	40	33	35	45
Män	56	60	67	65	55

Antal personer som avslutat arbetsmarknadsåtgärder under året	1 290	951	736	800	800
Kvinnor	45	44	45	41	55
Män	55	56	55	59	55
Antal feriepraktikplatser. inkl. bolagen	2 103	1 837	1 780	2 020	1 500 -1 800
Flickor	52	53	50	50	50
Pojkar	48	47	50	50	50
Flyktingmottagning	610	640	841	1 100	700-900
Kvinnor	42	42	40	42	40
Män	58	58	60	58	60
Vuxenutbildning					
Deltagare i SFI	1 681	1 892	1 670	1 800	1 800
Kvinnor	52	51	51	50	50
Män	48	49	49	50	50
Årsstudieplatser, grundläggande	401	360	378	400	450
Kvinnor	62	61	60	60	60
Män	38	38	40	40	40
Årsstudieplatser, gymnasial, allmänna kurser	531	523	439	420	450
Kvinnor	52	61	57	58	52
Män	48	39	43	42	48
Varav årsstudieplatser, motsvarande prövningar, gymnasial, allmänna kurser	55	45	45	40	40
Årsstudieplatser, gymnasiala yrkeskurser	531	671	587	600	600
Kvinnor	52	57	55	55	55
Män	48	43	45	45	45
Antal elever som erhållit intyg, Särvux	40	4	6	20	
Antal elever som erhållit betyg/delbetyg, Särvux	19	26	9	20	20
Försörjningsstöd					
Antal unika hushåll med försörjningsstöd	4 061	3 814	3 613	3 600	3 600
Hushåll 18-24 år	861	776	673	640	640
Hushåll med barn	1 118	1 089	1 010	990	990
Hushåll med flyktingar	467	614	741	950	950
Antal utbetalningar med försörjningsstöd	24 384	23 490	22 672	22 200	22 200
Antal hushåll i snitt per månad med försörjningsstöd	2 029	1 958	1 889	1 850	1 850
Hushåll 18-24 år	314	280	260	235	235
Hushåll med barn	539	528	478	470	470
Hushåll med flyktingar	217	241	297	360	360

Genomsnittlig kostnad per månad och hushåll för utbetalt försörjningsstöd	7,4	7,6	7,7	8,1	8,2
Servicegarantier					
Ansökan om ekonomiskt bistånd som behandlats inom 7 arbetsdagar	100	100	100	100	100
Andel som fått plats på SFI inom 5 veckor efter ansökningsdag	100	100	52	100	100
Brukare					
Helhet NKI, sammanvägt resultat		80	-	-	-
Kvinnor		81			
Män		80			
Andel brukare som upplever gott bemötande	8,5	87	9,3	9,3	Bibehålla
Kvinnor		87			
Män		87			
Andel brukare som upplever att de har inflytande och kan påverka sin planering	8,0	82	8,2	8,4	Öka
Kvinnor		82			
Män		81			
Andel brukare som anser att tillgängligheten är god	8,5	84	8,8	8,8	Bibehålla
Kvinnor		85			
Män		84			
Andel brukare som anser att deras möjlighet till arbete och/eller studier förbättras	8,0	78	8,9	9,0	Bibehålla
Kvinnor		79			
Män		77			
Andel brukare som anser att verksamheten ger samma förutsättningar oavsett kön	9,0	9,3	9,4	9,4	Bibehålla
Kvinnor					
Män					
IT					
Antal digitala ansökningar, Komvux		1 800	3 260	Öka	Öka
Anställda					
Antalet tillsvidareanställda, årsarbetare	361	414	359	Öka	Öka
Kvinnor	241	273	244		
Män	120	141	115		
Antalet visstidsanställda, årsarbetare	48	61	45	Öka	Öka
Kvinnor	33	51	30		
Män	15	10	15		
Antalet timavlönande, årsarbetare	2,7	4,3	3,8	3,8	Öka
Arbets tid					
Genomsnittlig sysselsättningsgrad	98,8	99,0	98,1	98,1	Öka

Kvinnor	97,7	98,6	97,8		
Män	97,9	100	98,6		
Organisationsutveckling					
Antal intraprenader	1	1	1	1	1

Bilaga 2 Driftnämndens organisation



171120

Bilaga 3 Styrning, uppföljning och utveckling

Processen för styrning och uppföljning ska stödja verksamheternas arbete med att nyttja resurserna effektivt och tillhandahålla tjänster med god kvalitet.

Örebro kommuns huvudsakliga uppdrag är att erbjuda välfärd, service och tjänster av hög kvalitet till kommunens invånare, i livets olika skeden. Ett annat viktigt uppdrag är att ha en ledande roll i arbetet med att utveckla Örebro och Örebroregionen i samverkan med andra aktörer – kort sagt att stärka kommunens varumärke för att understödja tillväxt, ökad sysselsättning och därmed en stärkt välfärd. För att lyckas med detta krävs en god styrning av verksamheten.

Styrningen sker utifrån fyra strategiska områden. Till respektive strategi knyts en rad målområden och mål som gäller för perioden 2016–2018. Varje år ska målen mätas av mot de av kommunfullmäktige beslutade indikatorerna. (Ur ÖSB 2018)