

Verksamhetsplan med budget 2018.

Gymnasienämnden

Beslutad av Gymnasienämnden, den 14 december 2017



Innehåll

1. Förslag till beslut.....	3
2 Driftsnämndens planering	4
2.1 Verksamhetens styrkor och utvecklingsområden	4
2.2 Verksamhetsåret 2018	4
2.3 Framåtblick	5
3. Reglemente och styrregler.....	6
3.1 Uppdrag enligt reglemente	6
3.2 Driftsnämndens egna styrregler	6
4. Planering av nämndens verksamhet och utveckling.....	8
4.1 Hållbar tillväxt	8
4.2 Människors egenmakt.....	11
4.3 Barn och ungas behov	12
4.4 Trygg välfärd.....	14
5 Planering för nämndens resurser	15
5.1 Ekonomi	15
6 Planering för övriga åtaganden	18
6.1 Kommunövergripande åtaganden.....	18
6.2 Programövergripande uppdrag	18
Bilaga 1 Fem år i sammandrag	19
Bilaga 2 Driftsnämndens organisation	21
Bilaga 3 Styrning, uppföljning och utveckling.....	21

1. Förslag till beslut

Alla barn och elever i Örebro Kommun ska ges möjligheter att nå kunskapsmålen och ha en trygg och trivsamt utmanande lärmiljö. För att lyckas i arbetet är det nödvändigt med en kommungemensam strategi och en långsiktig plan som bygger på vetenskaplig grund och beprövad erfarenhet.

Målet är att Örebro kommun ska vara bland de 25 bästa kommunerna i Sverige när det gäller måloppfyllelse, Skolutveckling tillsammans, Topp 25 år 2025.

Örebro kommun har en stark befolkningsutveckling och antalet nyanlända kommer enligt prognoserna vara fortsatt högt. Utveckling av mottagande och säkerställande av utredning och snabb skolplacering av eleverna pågår. Modersmål och studiehandledning är viktig för elevernas resultat och fortsatta kunskapsutveckling.

Det är viktigt att driftsnämnden verkar för hållbar utveckling, socialt, ekonomiskt och ekologiskt. Genus- respektive barnperspektivet finns närvarande i allt.

Förvaltningens förslag till Gymnasienämnden

1. Verksamhetsplan med budget 2018 för Gymnasienämnden fastställs.
2. Verksamhetsplan med budget 2018 överlämnas till programnämnd Barn och utbildning för kännedom.
3. Arbetet med programöversynen ska fortsätta under 2018 med verkställighet 2018 och 2019
4. Gymnasienämnden rapporterar till programnämnd Barn och utbildning att en ekonomi i balans inte kommer att uppnås under 2018. Gymnasienämnden anhåller om godkännande av detta hos programnämnd Barn och utbildning.
5. Utifrån prognostiserat underskott 2017 ska arbetet med att säkerställa en ekonomi i balans fortsätta under 2018 med sikte på att uppnå en ekonomi i balans 2019.

2 Driftnämndens planering

2.1 Verksamhetens styrkor och utvecklingsområden

Nämnden har ett svårt ekonomiskt läge som fodrar såväl ekonomiska åtgärder som förändring och utveckling av verksamheten om framtidens utmaningar ska kunna mötas på ett bra sätt. En åtgärdsplan är framtagen och nämnden har under året jobbat målinriktat med de tilldelade effektiviseringsuppdragen. Bedömning är att det kommer att ta upp till två år att skapa en ekonomi i balans och en verksamhet som svarar upp mot omvärldens krav.

Resultaten och måluppfyllelsen vad gäller elevernas resultat måste trots allt bedömas som god och ligger i paritet med rikets snitt. Medarbetarenkäten och HME-index tyder på att det finns förutsättningar för ett stort medarbetarengagemang och brukarundersökningen säger att även eleverna överlag är mycket nöjda med verksamheten.

Undervisningen håller en hög kvalitet och i princip alla lärare har rätt behörighet för det ämne de undervisar i, samt lärarlegitimation. Det sker också otroligt mycket bra aktiviteter ute på våra gymnasieskolor och alla skolor arbetar målinriktat med olika skolutvecklingsinsatser för våra elevers bästa.

Det finns alltså en god grund att bygga på vad gäller verksamhetens innehåll, kvalitet och utvecklingsmöjligheter och inte minst en vilja från chefer och medarbetare att ta sig an sina uppdrag och göra det bästa möjliga för dem vi är till för – våra elever.

2.2 Verksamhetsåret 2018

Gymnasienämnden ska bedriva en verksamhet av hög kvalitet, inom givna ekonomiska ramar. Det arbete som är påbörjat för att uppnå en ekonomi i balans ska fortsätta. Detta är viktigt inte minst för att en ekonomi i balans är grunden för ett långsiktigt kvalitetsarbete med målet att rusta alla elever inför kommande vuxenliv. För att ytterligare stärka kvaliteten ska driftområdet arbeta aktivt inom ramen för skolutveckling tillsammans – Topp 25 2025. Heltidmentor, lärarassistenter och en mattesatsning och ett riktat EHT-arbete på Virginska gymnasiet är beviljat och nämnden kommer att följa arbetet med dessa under året. Dessutom har förvaltningen tillsammans med grundskoleförvaltningen en ansökan inne om att stärka rektors pedagogiska ledarskap, från förskolechef till rektor i kommunal vuxenutbildning.

För att skapa fler möjligheter för de elever som riskerar att aldrig påbörja gymnasieskolan, hoppa av i förtid eller slutföra den utan godkända betyg och en examen måste fler möjligheter skapas. Inte minst gäller det att tillföra fler redskap i detta arbete så att kommunen uppfyller lagstiftarens krav på det kommunala

aktivitetsansvaret (KAA). Detta arbete har under 2017 utvecklats under Ung Arena och är ett fortsatt viktigt utvecklingsområde även för 2018.

För att lyckas i skolan behöver våra elever må bra, känna trygghet och tilltro till vuxenvärlden samt känna att stöd finns att få om det behövs. Arbetet med identifierade åtgärder utifrån CMA-resultaten ska fortsätta på enhetsnivå och övergripande så fortsätter samarbetet med trestadsstudien samt liv och hälsa ung.

Verksamheten vid Kvinnerstagsgymnasiet ska utvecklas och fokus ligga på utbildningen. Vi ska bedriva modern och efterfrågad utbildning inom de gröna näringarna och skapa samarbeten med företag inom branschen så att bl. a lärlingsspåret utvecklas ännu mer. Även samarbetet med vuxenutbildningen och dess aktörer kan utvecklas och både skapa utvecklingsmöjligheter men också intäkter.

2.3 Framåtblick

Självklart är nämndens ekonomi i huvudfokus under resterande delen av mandatperioden. Men det gäller att också se framåt och förstå vikten av att satsningen också på sikt kan innebära en bättre ekonomi. Detta kan exempelvis gälla arbetet med att få fler elever att söka sig till yrkesprogrammen, där vi vet att jobb finns efter avslutad utbildning. Med fulla klasser får programmen dessutom bättre förutsättningar att bedriva verksamhet med ekonomi i balans. Under 2018 fortsätter det intensifierade samarbetet med Arbetsmarknadskunskap i skolan samt en särskild marknadsföringsinsats med fokus på att fler elever att välja våra yrkesprogram.

Frågan om integration och på vilket sätt gymnasieskolan ska bidra till en god integration behöver också ha ett starkt fokus de kommande åren. Här behöver en långsiktigt och förtroendefullt arbete ske med de fristående gymnasieskolorna, ett arbete som redan är påbörjat men som behöver utvecklas vidare.

Samarbetet med Universitetet kan inte nog betonas och här ska också långsiktiga och förtroendefulla relationer byggas som ska hålla under lång tid. Detta utvecklingsarbete ska i sin tur kunna bidra positivt till den framtida kompetensförsörjningen som även den är en stor utmaning. Delande tjänster för lärare mellan gymnasiet och Örebro universitet är ett positivt exempel som kommer att realiseras under 2018.

Reglemente och styrregler

3.1 Uppdrag enligt reglemente

Gymnasienämnden ingår i programområdet Barn och utbildning och fullgör kommunens uppgifter i egenregiverksamhet avseende gymnasieskolan och gymnasiesärskolan. Nämnden ansvarar och för driften av Riksgymnasiet för döva och hörselskadade och den fritidsverksamhet som bedrivs för elever i dessa gymnasier.

3.2 Driftsnämndens egna styrregler

Gymnasienämndens avsikt är att genom tydlig styrning av verksamheten säkerställa att den håller hög kvalitet samt strävar mot ständiga förbättringar både utifrån de statliga som de kommunala uppdragen.

Skollagen, gymnasieförordningen och läroplanen för gymnasieskolan är de övergripande statliga styrdokumenterna.

Nämndens delegationsordning anger i vilka ärenden och till vilken position i organisationen delegationen överläts från huvudmannen.

Internkontroll av verksamheten sker genom framtagande och beslut av en tillsynsplan för varje år. Tillsynen sker sedan under året och redovisas till nämnden i en tillsynsrapport.

Programnämnd Barn och utbildning har fördelat resurser till Gymnasienämnden utifrån en resursfördelningsmodell. Resursfördelningen består av ett grundbelopp som innehåller programpeng per elev, strukturtilldelning och ett tilläggsbelopp samt ett tilläggsbelopp som består av medel för extraordinära stödåtgärder som inte är knutna till undervisning.

Programpengen följer proportionellt Skolverkets riksprislista, som är ett snitt av samtliga kommuners budgeterade programkostnader. Storleken på programpengen bestäms av programnämndens fastställda budgetram för gymnasieverksamhet.

Strukturtilldelningen fördelas enligt följande variabler

- Nyinvandring, elev
- Utbildningsnivå hos föräldrar
- Ej samtaxering
- Familjen uppbär försörjningsstöd

Tilläggsbeloppet består av extraresurs till elever inom riksgymnasiet för döva och hörselskadade samt tillägg till elever som studerar inom NIU (nationell idrottsutbildning).

Gymnasienämnden gör vissa avsteg från programnämndens modell. Från programpengen avsätts medel för gemensam verksamhet som t ex gemensam ledning. Dessutom avsätts medel för obehöriga elever samt elever med låga meritvärden.

3.2.1 Driftnämndens resultatbedömning av enheterna

Gymnasienämnden har en tydlig styrning och ledning av verksamheten och ekonomin. Genom systematiskt kvalitetsarbete i verksamheten, följer nämnden kontinuerligt upp ekonomin och hur skolorna bidrar till utvecklingen av de strategiska områdena samt aktiviteter och indikatorer som beslutats.

Förutom vid de kommundemensamma uppföljningstillfällena, delårsrapport 1 och 2 samt årsberättelse, följer nämnden upp ekonomi i månadsuppföljningar under året. De enheter som inte har en budget i balans, är skyldiga att redovisa åtgärder för att klara detta.

Bedömning av resultaten och förslag till åtgärder kommuniceras kontinuerligt med verksamheterna för ökad måluppfyllelse och kvalitet. Bedömning kommer också att göras utifrån uppdraget att förenkla, förnya och förbättra verksamheterna samt ur ett barn- genus och mångfaldsperspektivet.

4. Planering av nämndens verksamhet och utveckling

Gymnasienämnden har ansvar för att inom sitt verksamhetsområde arbeta med en systematisk verksamhetsutveckling av kommunens verksamhet och god ekonomisk hushållning. Verksamhetsutvecklingen ska utföras med den värdegrund och de principer som Övergripande strategier och budget förmedlar. God ekonomisk hushållning säkerställs i grunduppdraget och uppnås om kommunen utför sin verksamhet väl, kan betala för den och inte skjuter över betalningsansvaret på framtiden. För att uppnå god ekonomisk hushållning krävs också god planering av varje nämnds resurser.

4.1 Hållbar tillväxt

Ur ÖSB 2018: Örebro kommun ska verka för både tillväxt och minskad klimatpåverkan. Den hållbara tillväxten är central för att klara kommunens utmaningar i dag och imorgon. Örebro ska vara en kommun som anstränger sig för att företag ska kunna etablera sig, växa och utvecklas inom kommunen. Goda kommunikationer är en förutsättning för en fungerade vardag.

Mål: Invånarna i Örebro ska ha goda förutsättningar att komma in på arbetsmarknaden och fler ska ha ett arbete

PN/ DN*	Indikatorer	Utfall 2016	Prognos 2017	Målvärde 2018
PN	Andel elever med gymnasieexamen, av de som 4 år tidigare började som nybörjare på ett nationellt program i en kommunal gymnasieskola i Örebro kommun, alla nationella program	84	85	90-100
PN	Andel elever med gymnasieexamen, av de som 4 år tidigare började som nybörjare på ett nationellt program i en kommunal gymnasieskola i Örebro kommun, yrkesprogram	79	81	90-100
PN	Andel elever med gymnasieexamen, av de som 4 år tidigare började som nybörjare på ett nationellt program i en kommunal gymnasieskola i Örebro kommun, högskoleförberedande program	85	86	90-100

PN/ DN*	Utvecklingsuppdrag	Kommentarer och förväntade effekter
DN	Fortsatt implementering av del allmänna råden för studie och yrkesvägledning på gymnasieskolorna, samt öka samarbetet med grundskolans studie och yrkesvägledning	Leder till mer träffsäkra val och minskade avhopp.
KS	Studie och yrkesvägledarens roll ska förtydligas och kompetensen ska höjas.	Utvecklad och stärkt studie och yrkesvägledarroll. Kvalificerad vägledning och rådgivning är viktigt för mer träffsäkra val och minskade studieavbrott.

KS	En modern och efterfrågad utbildning på Kvinnersta ska fortsätta att utvecklas under 2018. Kvinnersta området ska vara ett gemensamt ansvar för gymnasienämnden och Örebroporten.	Attraktiv yrkesutbildning. Förutsättning för flexibelt lokal- och markutnyttjande skapas.
KS	Fortsätta matchningen mellan arbetsmarknad och utbildning vilket är viktigt för framtidens arbetsmarknad. Projektet ”Arbetsmarknadskunskap” i skolan fortsätter sitt goda samarbete med gymnasieskolan.	Ökade kunskaper om arbetsmarknaden samt skapar bättre förutsättningar för framtida studie- och yrkesval.
KS	Gymnasiesärskolan ska fortsätta samarbeta med Vuxam i syfte att fler människor med funktionsnedsättning kommer ut på arbetsmarknaden.	Alla människor ska utifrån sina egna förutsättningar få utvecklas och ges möjlighet till inträde på arbetsmarknaden och egen försörjning. Detta skapar också möjligheter till ökad egenmakt och självständighet.
KS	Gymnasieskolan ska tillsammans med Vård- och Omsorgsförvaltningen utveckla strategier för relevanta praktikområden.	En förutsättning för yrkesexamen som också ger kontakt och inblick i kommande yrkesområde.

*) PN=Indikator resp Utvecklingsuppdrag från programnämnd, DN= Indikator resp Utvecklingsuppdrag från driftsnämnd

Mål: Det ska vara enkelt för medborgare och företag att få kontakt med kommunen, och utbudet av e-tjänster ska öka

PN/ DN*	Utvecklingsuppdrag	Kommentarer och förväntade effekter
PN	Påbörja en digital handlingsplan utifrån den nationella it-strategin.	Tillgodogöra sig kunskap och skapa kreativa lärmiljöer med hjälp av modern IT-teknik

*) PN=Indikator resp Utvecklingsuppdrag från programnämnd, DN= Indikator resp Utvecklingsuppdrag från driftsnämnd

Mål: Örebro kommun ska vara en attraktiv arbetsgivare

PN/ DN*	Indikatorer	Utfall 2016	Prognos 2017	Målvärde 2018
PN	Andel enheter med HME-värde på minst index78	61	46	65
PN	Anställningstrygghetsindex, för egen verksamhet	71	80	80
PN	Andel chefer med 10-30 medarbetare, procent	44	50	55

PN/ DN*	Utvecklingsuppdrag	Kommentarer och förväntade effekter
DN	Analysera vilka åtgärder som behöver vidtas för att ta näste steg framåt i arbetsmiljöarbetet	Förbättrad arbetsmiljö och en attraktiv arbetsgivare
KS	Förvaltningen ska utveckla VFU samarbetet med Universitetet som en del av strategin för framtida kompetensförsörjning	Förbättrade möjligheter vad gäller både kortsiktig och långsiktig lärarekrytering till Örebro. Rollerna mellan program och drift behöver säkerställas inom uppdraget.

*) PN=Indikator resp Utvecklingsuppdrag från programnämnd, DN= Indikator resp Utvecklingsuppdrag från driftsnämnd

Mål: Örebro kommuns ekonomi ska vara långsiktig och hållbar

PN/ DN*	Indikatorer	Utfall 2016	Prognos 2017	Målvärde 2018
PN	Nämndens ramavvikelse, mnkr	-21,7	-16,4	+0

PN/ DN*	Utvecklingsuppdrag	Kommentarer och förväntade effekter
DN	Fortsatt arbete med att utveckla ekonomi och uppföljningsarbete på alla chefsnivåer	Ökad kunskap och insikt vad gäller budget- och verksamhetsuppföljning, vilket kan leda till bättre styrning.
PN	Fortsatt arbete för en ekonomi i balans och i samarbete med Programnämnd barn och utbildning.	För att öka förståelsen av det ekonomiska arbetet inklusive resursfördelningsmodellen
PN	I ordinarie ekonomiuppföljning under året redovisa, vidtagna åtgärder, planerade och genomförda åtgärder.	Leder till en ekonomi i balans.
KS	Skolor och fastighetsägare ska föra en diskussion med eleverna om vilka ekonomiska konsekvenser skadegörelsen får och hur den kan minska.	Stärker arbetet med att motverka skadegörelse och minskar kostnaderna

*) PN=Indikator resp Utvecklingsuppdrag från programnämnd, DN= Indikator resp Utvecklingsuppdrag från driftsnämnd

4.2 Människors egenmakt

Ur ÖSB 2018: En människa som själv får vara aktiv i att forma sitt eget liv mår bra. En människa som har drivkraft att utveckla sig själv och sin omgivning ska få möjlighet till det. Örebro kommun ska bli bättre på att släppa lös den kraft som finns hos medborgare som kan och vill bidra till kommunens utveckling. I Örebro får alla möjligheter.

Mål: Medborgarnas möjlighet till inflytande och påverkan inför politiska beslut ska vara god

PN/ DN*	Utvecklingsuppdrag	Kommentarer och förväntade effekter
DN	Arbeta för ökat medborgarinflytande och om tillämpligt, utse områden där medborgardialog kan genomföras	Skapa plattformar för dialog och möjlighet till påverkan för medborgare och brukare.

*) PN=Indikator resp Utvecklingsuppdrag från programnämnd, DN= Indikator resp Utvecklingsuppdrag från driftsnämnd

Mål: I Örebro kommun ska alla människors lika värde och mänskliga rättigheter respekteras

PN/ DN*	Utvecklingsuppdrag	Kommentarer och förväntade effekter
DN	Verksamheten ska genomföra jämställdhetsanalys med åtgärdsförslag som innehåller mål och resursomfördelning	Syftar till att säkerställa att service ges på lika villkor för flickor och pojkar.
DN	Fortsatt jämställdhetsbudget för stödverksamheten	Förutsättningar skapas för att fördela stödresurser rättvist utifrån genus och efter behov.
DN	Arbetet med resultat och uppföljning av CMA brukarenkät ska ske utifrån rektors nivå	Tydligare verksamhetsnära uppföljning och användning av resultat som gagnar eleverna.

*) PN=Indikator resp Utvecklingsuppdrag från programnämnd, DN= Indikator resp Utvecklingsuppdrag från driftsnämnd

4.3 Barn och ungas behov

Ur ÖSB 2018: Alla barn förtjänar en god barndom och en trygg och utvecklande skolgång. Genom tidiga insatser och förebyggande arbete med såväl fysisk som social och psykisk ohälsa, kan fler barn och unga få en bra uppväxt och ett mer hälsosamt liv. En faktor som har stor och negativ effekt på barn och ungas uppväxt är barnfattigdom. Genom samordnade insatser från olika samhällsaktörer ska alla barns möjligheter till goda uppväxtvillkor stärkas.

Mål: Alla elever i grund- och gymnasieskolan ska ges förutsättningar att klara kunskapsmålen

PN/ DN*	Indikatorer	Utfall 2016	Prognos 2017	Målvärde 2018
PN/ DN	Andel elever som under senaste läsåret erhållit gymnasieexamen, av de elever som från ett nationellt program erhöll examen eller studiebevis i kommunal regi, alla nationella program	90	91	100
PN/ DN	Andel elever som under senaste läsåret erhållit gymnasieexamen, av de elever som från ett nationellt program erhöll examen eller studiebevis i kommunal regi, yrkesprogram	87	88	100
PN/ DN	Andel elever som under senaste läsåret erhållit gymnasieexamen, av de elever som från ett nationellt program erhöll examen eller studiebevis i kommunal regi, högskoleförberedande program	91	92	100
PN	Andel avhopp i gymnasieskolan som leder till insats inom det kommunala aktivitetsansvaret	-	1,0	Minska
PN	Lärartäthet, antal elever per lärare (årsarbetare)	12,8	12,6	oförändrad

PN/ DN*	Utvecklingsuppdrag	Kommentarer och förväntade effekter
DN	Fortsätta arbetet med det kommunala aktivitetsansvaret som utvecklas genom att mäta kontinuerligt kvalitativa delar som elevernas uppfattning om stöd och insatser	Skapa bättre kunskap om elevernas egen uppfattning om sitt behov av stöd och hur det kan utformas. Leder till att fler elever börjar på gymnasiet och tar en gymnasieexamen vilket är en förutsättning för vidare studier och/eller framtida yrkeskarriär
DN	Aktivt arbete för en ökad arbetsro på lektionerna och ett ökat egenansvar för sina studier bland eleverna	Leder till ett bättre resultat och en ökad måluppfyllelse för eleverna
DN	Gymnasieskolan ska bidra till skolutveckling tillsammans- Topp 20 2025	Hela Örebro kommuns skolverksamhet förbättrar och utvecklar det samlade skolresultatet tillsammans
KS	Utifrån den statliga utredningen om Riksgymnasiet ska kommunen arbeta aktivt för att hålla hög utbildningskvalitet och skapa god beredskap inför förväntade lagändringar som träder i kraft 1 juli 2018 tillsammans med Programnämnd barn och utbildning.	Anpassningar utifrån elevantal och aktuellt behov ska göras med bibehållen hög kvalitet.
KS	Funktionsnedsatta ska kunna delta i verksamhet och undervisning på lika villkor.	Elever med funktionsnedsättning ges förutsättningar att nå måluppfyllelse utifrån sin förmåga. Alla inkluderas och får den stöttning de behöver.

KS	Personalen i skolan ska fortbildas i att se tidiga tecken på drogmissbruk och också ha rätt kunskaper och verktyg för att utbilda eleverna om droger dess konsekvenser.	Tidig upptäckande av droganvändning ger möjlighet till tidiga insatser som skapar möjlighet att förhindra utveckling mot drogmissbruk.
----	---	--

*) PN=Indikator resp Utvecklingsuppdrag från programnämnd, DN= Indikator resp Utvecklingsuppdrag från driftsnämnd

Mål: Barn ska kompenseras för ojämlika uppväxtvillkor

PN/ DN*	Utvecklingsuppdrag	Kommentarer och förväntade effekter
KS	Folkhälsoarbetet är centralt för elevers förutsättningar att växa och lära. Fysisk aktivitet i skolan ska uppmuntras, liksom kunskapen om kostfrågor och friluftsliv.	En god folkhälsa som varar över tid, från skoltid till vuxenlivet, elevernas prestationsförmåga förbättras och sannolikt kan stress minskas.

*) PN=Indikator resp Utvecklingsuppdrag från programnämnd, DN= Indikator resp Utvecklingsuppdrag från driftsnämnd

4.4 Trygg välfärd

Ur ÖSB 2018: Välfärdsinsatser i en kommun skapar kvalitet för enskilda människor. Det skapar också kvalitet för samhället som helhet och då stärks hela Örebro. Örebro ska vara en kommun där människor vill växa upp, arbeta och bli gamla. Då krävs en trygg välfärd så att människornas upplevda trygghet ökar.

Mål: Örebro kommun ska vara en trygg och säker kommun att bo, leva och verka i

PN/ DN*	Indikatorer	Utfall 2016	Prognos 2017	Målvärde 2018
PN/ DN	Andel elever som känner sig trygga i skolan, åk2 CMA	90	88	Öka
	Kvinnor	89	87	
	Män	92	90	

PN/ DN*	Utvecklingsuppdrag	Kommentarer och förväntade effekter
DN	Fortsatt arbete med att alla elever ska känna sig trygga i skolan.	Tryggare elever i skolan leder till en ökad måluppfyllelse, färre konflikter och minskad stress.

*) PN=Indikator resp Utvecklingsuppdrag från programnämnd, DN= Indikator resp Utvecklingsuppdrag från driftsnämnd

5 Planering för nämndens resurser

Gymnasienämnden har ansvar för att inom sitt verksamhetsområde arbeta med en systematisk verksamhetsutveckling av kommunens verksamhet (se kapitel 3) och god ekonomisk hushållning. För att uppnå god ekonomisk hushållning krävs god planering av varje nämnds resurser. I detta kapitel redogörs för resursen ekonomi. Övriga resurser (medarbetare, lokaler och IT) beskrivs under relevanta mål i kapitel 4.

5.1 Ekonomi

I kapitel 4 sammanfattas planeringen för hur nämnden ska bidra till effektivitet, dvs. att Örebro kommuns ekonomi ska vara långsiktig och hållbar. I det här avsnittet redogör nämnden för de ekonomiska förutsättningar de har under det kommande verksamhetsåret.

5.1.1 Driftnämndens samlade ekonomi

Gymnasienämndens budgetram uppgår till 495 493 tkr, budgetramen bygger på antalet gymnasieelever den 15 oktober 2017.

I driftbudgetramen för 2018 finns kompensation för löneöverhäng från 2017 års löneöversyn. Medel för den generella löneöversynen 2018 samt medel för särskilda lönesattningar fördelas senare under 2018 från programnämnden.

Internräntan för 2018 ligger kvar på 2,0 procent. Det interna personalomkostnadspålägget för 2018 kommer att öka till 39,6 procent med anledning av ökade pensionskostnader.

Resultatöverföring till kommande år görs med 20 procent av överskott och 10 procent av underskott, dock justeras resultatet för extra ordinära intäkter och kostnader. Verksamhetsresultat ligger inte längre till grund för överfört ekonomiskt resultat till kommande år.

5.1.2 Politiska prioriteringar

- Intensifierat arbete mot droger/drogförebyggande arbete
- Intensifierat arbete mot elevers stress/elevhälsoförebyggande arbete
- Fortsatt samarbete med Sveriges elevkårer för att stärka elevdemokratiarbetet ute på skolorna
- Fortsätta det goda arbetet med höjd måluppfyllelse både vad gäller godkänt i alla kurser samt andel elever som tar en gymnasieexamen

5.1.3 Planeringsreserv för driftnämnden

Nämndens planeringsreserv uppgår till 500 tkr för nämndens politiska prioriteringar vilket beslutas under året.

5.1.4 Effektiviseringskrav

Nämndens driftbudgetram 2018 har reducerats med motsvarande ett effektiviseringskrav på 0,68 procent.

5.1.5 Enheternas budgetramar

Budgetram per enhet	Ram 2017	Ram 2018	Ramförändring	
Karolinska gymnasiet	73 944	62 071	-11 873	-16%
Kvinnerstagsgymnasiet	25 906	31 145	5 239	20%
Rudbecksgymnasiet	69 824	71 374	1 550	2%
Tullängsgymnasiet	92 128	92 431	303	0%
Virginska gymnasiet	104 149	84 749	-19 400	-19%
Virginska Introduktionsenheten	21 851	21 755	-96	0%
Språkintrouktion		34 825	34 825	
Gymnasiesärskola	54 205	50 993	-3 212	-6%
Nämnd	600	600	0	0%
Gemensamt	8 599	10 807	2 208	26%
Psykologstöd	1 300	1 379	79	6%
Skolrestauranger	23 441	23 381	-60	0%
Riksgymnasiet gemensamt	9 121	9 336	215	2%
Planeringsreserv	2 718	647	-2 071	-24%
Totalt nettobudget	487 786	495 493	7 707	2%

Den totala budgetramen har ökat 7 707 tkr i jämförelse med 2017, det beror främst på avsteg från riksprislistan för programmen naturbruk, IB och estet. I resursfördelningsmodellen finns också kompensation för extra resurs för exempelvis rättning av nationella prov m.m. Språk yrk har erhållit budgetanslag motsvarande 1 500 tkr.

Språkintrouktion har bildat en gemensam enhet fr. o. m 2018, med elever från Karolinska gymnasiet och Virginska gymnasiet.

Enheterna/programmen bidrar till att finansiera OH kostnaden på totalt 47 784 tkr, genom ett index och en rak fördelning, planen till nästkommande års budgetar är att gå i riktningen mot en rak fördelning.

5.1.6 Investeringar

Programnämnden har ofördelat inventarieinvesteringar som kommer att fördelas inom programområdet efter behov.

6 Planering för övriga åtaganden

6.1 Kommunövergripande åtaganden

Örebro kommun blir en hållbar kommun, både ur socialt, ekologiskt och ekonomiskt perspektiv, först när samtliga nämnder tar hänsyn till politiskt beslutade förhållningssätt och låter dem genomsyra den ordinarie verksamheten. Nedan följer de kommungemensamt prioriterade åtaganden som nämnden har för att kommunen ska kunna utvecklas hållbart.

Dessa åtagande kommer följas upp i delår 2 och årsberättelsen dels genom att nämnden genom en markering får visa om arbetet med åtagandet fungerar bra, kommer utvecklas eller om nämnden behöver stöd, dels i resultatdialoger.

Åtagande
Klimatstrategi: Nämnden ansvarar för att kunskapsnivån höjs och att de åtgärder som fastställts i Klimatstrategin utförs
Giftpfri miljö: Nämnden ansvarar för att kunskapsnivån höjs och att de åtgärder som fastställs i Strategin Giftfritt Örebro utförs
ANDT: Nämnden ansvarar för att kunskapsnivån höjs och att förebyggande arbete sker enligt Strategi med fokus på förebyggande arbete mot alkohol, narkotika, doping och tobak.
Hållbar arbetsmiljö: Nämnden ansvarar för att kunskapsnivån höjs och att de åtgärder som fastställs i handlingsplanen för hållbar arbetsmiljö för kvinnor och män utförs
Grön miljö: Nämnden ansvarar för att de åtgärder som fastställts i Grönstrategin utförs
Digitaliseringsstrategin: Nämnden ansvarar för att kunskapsnivån höjs och att kulturen och arbetssätten inom nämnden stödjer utvecklingen enligt digitaliseringsstrategin.
Jämställdhet: Nämnden ansvarar för att kunskapsnivån höjs och att de åtgärder som fastställts i Strategi för ett jämställt Örebro utförs
Barnfattigdom: Nämnden ansvarar för att kunskapsnivån höjs och att de åtgärder som fastställts i Handlingsplan mot Barnfattigdom utförs
Mänskliga rättigheter: Nämnden ansvarar för att kunskapsnivån höjs och att de åtgärder som fastställts i styrdokumenterna rörande HBTQ, teckenspråk, barnets rättigheter, våld i nära relationer och hedersrelaterat våld utförs
JID: Nämnden ansvarar för att kunskapsnivån höjs inom jämställdhets- och ickediskrimineringsfrågor inom organisationen och att de åtgärder som fastställts i Jämställdhets och ickediskrimineringsplan utförs
Nämndens ansvarar för att människor som idag står långt från arbetsmarknaden ska erbjudas utvecklingsmöjligheter
Nämnden ansvarar för att säkerställa att samverkan sker med det civila samhället
Nämnden ansvarar för att möjliggöra för människor att leva och verka på landsbygden

Bilagor

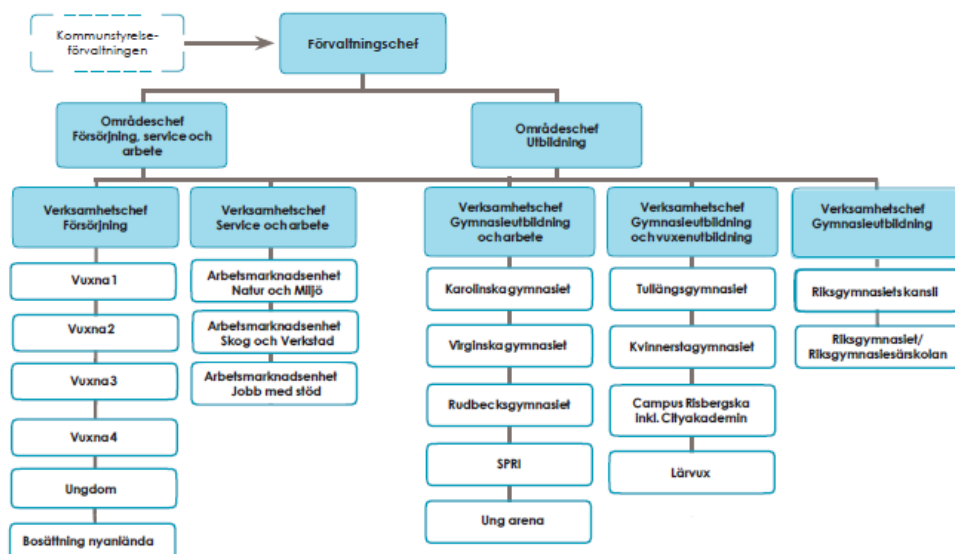
Bilaga 1 Fem år i sammandrag

Fem år i sammandrag	2014	2015	2016	Prognos 2017	Bedömning 2018
Befolkning					
Totalt antal invånare i Örebro Kommun	142 517	144 200	146 631	149 554	151 855
Kvinnor	72 517	73 162	74 171	75 544	76 624
Män	70 166	71 038	72 460	74 010	75 261
Elever					
Antal gymnasieelever i egna gymnasieskolor (exkl. RGD/RGH)	4 890	4 812	4 942	4974	Öka
Kvinnor	2 456	2 464	2 493	2522	
Män	2 434	2 348	2 449	2452	
Varav folkbokförda i Örebro	3 580	3 516	3 652	3795	Öka
Kvinnor	1 753	1 729	1 756	1819	
Män	1 827	1 787	1 896	1917	
Varav folkbokförda i andra kommuner	1 310	1 296	1 290	1238	Oförändrat
Kvinnor	703	735	737	703	
Män	607	561	553	535	
Antal elever i RGD/RGH	346	339	295	302	Minska
Kvinnor	171	165	135	140	
Män	175	174	160	162	
Varav från andra kommuner	296	288	248	243	Oförändrat
Kvinnor	145	136	114	113	
Män	151	152	134	130	
Antal Örebroelever i fristående gymnasieskolor	1 257	1 250	1 284	1289	Oförändrat
Andel Örebroelever i fristående gymnasieskolor	26,4	25	25	25	Oförändrat
Antal elever i andra kommuners gymnasieskolor	114	98	80	102	Minska
Antal elever i egen gymnasiesärskola (exkl. D/H)	106	103	82	70	Minska
Varav från andra kommuner	14	13	15	14	Oförändrat
Antal elever inom gymnasiesärskolan D/H	39	38	32	33	Oförändrat
Varav från andra kommuner	33	31	25	28	Oförändrat
Anställda					
Antal tillsvidareanställda, årsarbetare	967	914	882	Minska	Balans mellan personalresurs

					och antalet elever*
Kvinnor	592	562	550		
Män	375	353	332		
Antal visstidsanställda, årsarbetare	95	115	95	Minska	Minska
Kvinnor	42	57	48		
Män	53	58	47		
Antal timavlönade, årsarbetare	13	16	13	Oförändrat	Oförändrat
Lärartäthet, antal elever per lärare (exkl. Riksgymnasiet för döva och hörselskadade)	12,9	12,3	12,8	12,5	Oförändrat
Lärartäthet Riksgymnasiet	4,2	4,8	4,5	4	Minska
Lärartäthet gymnasiesärskolan	4,4	4,8	3,9	3,4	Minska
Arbetstid					
Genomsnittlig sysselsättningsgrad %	95,4	95,4	95,6	Oförändrat	Öka
Kvinnor	94,5	94,5	94,7		
Män	96,9	96,9	97,1		
Servicegarantier					
Du får av din lärare veta vad du ska kunna för att nå kunskapsmålen i de olika ämnena	76	76	79	80	100
Det finns alltid någon i skolan som du kan vända dig till med frågor eller problem	81	75	81	80	100
Jag känner mig trygg i skolan	91	89	90	88	100

*Flertalet anställda är lärare där målsättningen är att få en optimerad tjänsteplanering utifrån antalet elevgrupper/klasser.

Bilaga 2 Driftnämndens organisation



171120

Bilaga 3 Styrning, uppföljning och utveckling

Processen för styrning och uppföljning ska stödja verksamheternas arbete med att nyttja resurserna effektivt och tillhandahålla tjänster med god kvalitet.

Örebro kommuns huvudsakliga uppdrag är att erbjuda välfärd, service och tjänster av hög kvalitet till kommunens invånare, i livets olika skeden. Ett annat viktigt uppdrag är att ha en ledande roll i arbetet med att utveckla Örebro och Örebroregionen i samverkan med andra aktörer – kort sagt att stärka kommunens varumärke för att understödja tillväxt, ökad sysselsättning och därmed en stärkt välfärd. För att lyckas med detta krävs en god styrning av verksamheten.

Styrningen sker utifrån fyra strategiska områden. Till respektive strategi knyts en rad målområden och mål som gäller för perioden 2016–2018. Varje år ska målen mätas av mot de av kommunfullmäktige beslutade indikatorerna. (Ur ÖSB 2018)