



Sociala investeringar i Varberga och Oxhagen

Samverkan mellan Socialförvaltningen, Förvaltningen förskola och skola, Förvaltningen för funktionshindrade, Vuxenutbildnings- och arbetsmarknadsförvaltningen samt Kultur- och fritidsförvaltningen.

Sammanfattning

Socialtjänstens fältgrupp, ÖreBRÅ och ÖreFÖR rapporterar om ökade problem i Varberga och Oxhagen vad gäller tonåringar och yngre vuxnas beteenden. I media har områdena, och framför allt Oxhagen, den senaste tiden figurerat i negativa sammanhang och brottsstatistiken för 2013 är oroväckande hög. Familjecentralerna i områdena vittnar om föräldrar som behöver och förväntar sig mer stöd och hjälp än vad som idag kan ges. För att bryta den negativa trenden och säkerställa att de barn som idag bor i områdena inte slår in på samma bana som de som är ungdomar idag krävs ett omfattande förebyggande arbete med fokus på de yngre. Ju tidigare insatser desto större möjligheter att skapa en förändring längre fram, vilket resulterar i förbättrade förutsättningar, minskat mänskligt lidande och minskade kostnader för samhället.

Under våren 2014 har nulägesanalyser av områdena Varberga och Oxhagen tagits fram. Där förespråkas att områdena knyts tätare till varandra, då de rent geografiskt ligger nära varandra och till stor del dras med likartad problematik. Samtidigt skiljer sig områdenas karaktär åt på flera sätt, vilket är viktigt att ta i beaktning. Att genomföra insatser i dessa områden går även i linjer med det uppdrag som finns kring utveckling av de västra stadsdelarna och för att minska den socioekonomiska segregationen mellan bostadsområden i Örebro.

För att samordna de förvaltningar som anses nödvändiga för att komma till rätta med den problematik som finns i Varberga och Oxhagen finns sedan tidigare Partnerskap Vivalla, vars syfte är att utveckla de västra stadsdelarna genom gränsöverskridande samverkan. Genom att använda sig av den redan fungerande organisationsstrukturen skapas en samverkansarena över förvaltnings- och myndighetsgränser för ett förebyggande arbete och tidiga insatser i Varberga och Oxhagen. Som ett steg i arbetet föreslås satsningar inom ramen för sociala investeringar med mål om att barnen i områdena ska bli mindre socialt och ekonomiskt utsatta, uppnå större skolframgång och uppleva en starkare känsla av delaktighet och inkludering i det omgivande samhället. Målgruppen är framför allt barn 0-9 år, men även deras äldre syskon och föräldrar kommer beröras på olika sätt och få effekter av de satsningar som görs.

Utifrån de utmaningar som har identifierats har tre sociala investeringssatsningar formulerats, *Tvärkompetensteam på familjecentralen i Oxhagen, Specialpedagogisk kompetensutveckling* och *El Sistema på Hagaskolan och Blåmesen*.

Identifierade utmaningar som grund för sociala investeringsinsatser

Utmaning	Beskrivning
Svårigheter med föräldrars attityd till utredningar och ovilja att acceptera erbjudanden av nödvändiga stödinsatser eller vidare utredningar, trots att behovet ofta är tydligt.	Förvaltningen förskola och skola samt Socialförvaltningen upplever ovilja och oförståelse från föräldrar när de erbjuds möjlighet till utredning av deras barns svårigheter och stödbehov, samt vid erbjudanden om insatser. Detta kan exempelvis ha att göra med misstänksamhet mot myndigheter, på grund av egna eller andras erfarenheter. Det kan också bero på att utrednings- och stödinsatser uppfattas som otydliga och främmande i de beskrivningar som ges, alternativt att många av föräldrarna utifrån sin kulturella bakgrund har en tradition av att behålla bekymmer och behov inom familjen/nätverket.
Förskolebarn uppvisar tydliga signaler på att särskilt stöd kommer behövas i skolan. Barn kommer till grundskolan med svårigheter som inte upptäckts på grund av att de dolts av brister i svenska språket.	Pedagoger i förskolan har generellt en god uppfattning om vilka av barns svårigheter och beteenden som "rätar ut sig med tiden" och vilka som inte gör det utan stöd. I områden där stora grupper inte har samma förstaspråk som pedagogerna kan behov av särskilt stöd döljas bakom svårigheter i det svenska språket. Det kan innebära att bekymmer som kommer av exempelvis kognitiva svårigheter eller beteenden som speglar barnets miljö, tolkas som ett symptom på bristande färdigheter i språkutvecklingen och rätt stöd sätts inte in.
Barn som uppvisar utredda och icke utredda svårigheter av social och pedagogisk karaktär.	I stigande skolår finns en allt större andel elever med utredda svårigheter som genererar stödinsatser av pedagogisk och social karaktär. Där till ska läggas ett stort antal elever där skolan inte får mandat från föräldrar att gå vidare med basutredning eller remittera barnet vidare baserat på basutredning. Insatser och stödåtgärder vidtas då ändå, men baserat på utredda antaganden och arbetshypoteser.
Socialförvaltningen har höga kostnader för vård- och behandlingsinsatser till framför allt ungdomar i området.	En ungdom 13-18 år i Örebro kommun genererar årligen en snittkostnad för Socialförvaltningen motsvarande 15,9 tkr, enligt Kostnad Per Brukare. I Varberga uppgår samma snittkostnad till 48,8 tkr och Oxhagen till 47,1 tkr. Tidiga insatser till barn bidrar till att sänka dessa kostnader på sikt.
Föräldrar befinner sig utanför arbetsmarknaden.	I mars 2014 var 18,5 % respektive 19 % av de vuxna (18-64 år) i Varberga och Oxhagen inskrivna på Arbetsförmedlingen. I kommunen var siffran 7,2 %. År 2013 uppgår 12,9 % av barnfamiljerna i områdena försörjningsstöd, jämfört med 4,3 % i Örebro. 3,9 % av kommunens vuxna befolkning hade 2012 kortare utbildningstid än nio år. I Varberga uppgick siffran till 12,8 % och i Oxhagen 16,4 %.
Barn saknar aktiviteter utanför skoltid och har exempelvis inte tillgång till fritidshem.	En aktiv fritid är en viktig skyddsfaktor och även en motor i en fungerande skolgång. I Varberga finns ett relativt stort utbud av fritidsaktiviteter för barn och ungdomar. Så är inte fallet i Oxhagen, där föreningslivet är mycket begränsat.

Kartläggning av nuläge

Avsnittet utgör en sammanfattning av de nulägesanalyser som under våren 2014 genomförts på uppdrag av Västerkoordineringsgruppen.

Varberga

I Varberga bor drygt 3 200 invånare. Befolkningen i området har stadigt växt under tidsperioden 1994-2013 och fram till 2019 förutspås området växa med 231 personer. Den största andelen personer finns i åldersspannet 25-49 år, motsvarande 41 procent. Andelen barn 0-18 år i området utgör 27 procent. Medelåldern har länge legat stabilt kring drygt 30 år.

Sammansättningen på befolkningen i området har förändrats under åren. Andelen av befolkningen med utländsk bakgrund och utrikesfödda ökar, medan andelen med svensk bakgrund minskar.

Utbildningsnivån i Varberga är låg, endast 28 procent av befolkningen har en eftergymnasial utbildning år 2012. Det kan jämföras med 43 procent för hela Örebro kommun.

Andelen av befolkningen i Varberga som är öppet arbetslösa ligger runt tio procent, vilket är högre än kommunsnittet. Däremot minskade andelen arbetslösa i Varberga mellan 2003 och 2012, vilket resulterat i att skillnaderna gentemot kommunsnittet har minskat något. Andelen förvärvsarbetare i Varberga är 56 procent år 2012, vilket kan jämföras med genomsnittet för kommunen på 76 procent.

Medianinkomsten i Varberga ligger under kommunsnittet men ökar stadigt under tidsperioden 2003-2012. År 2012 var skillnaden i medianinkomst mellan Örebro och Varberga 85 000 kronor.

Andelen barn i ekonomiskt utsatta hushåll i Varberga har minskat med fyra procentenheter mellan åren 2010 och 2011, men nivån är fortfarande hög och uppgår till 39 procent, vilket motsvarar 296 barn. Barn som växer upp i ekonomiskt utsatta familjer har en ökad risk för sjukdom, dödlighet och skaderisk och mår generellt sett psykiskt sämre än andra barn.

Förskolorna i Varberga är attraktiva med olika inriktningar, exempelvis Regio Emilia-profil, vilket lockar barn även utanför området. Experimentum är en stor tillgång och attraktivt inslag i området. Såväl förskolorna som skolorna i området uppger däremot att det finns ett behov av extra hjälp från Centralt skolstöd med specialpedagoger.

Det finns en efterfrågan på stora lägenheter i stadsdelen, dessvärre tenderar de ombyggda lägenheterna att få för höga hyresnivåer för många hyresgäster vilket ibland resulterar i att familjerna blir trångbodda istället.

I Varberga finns bra ungdomsverksamhet, en välfungerande fritidsgård och fritidsklubb för barn 10-12 år som också attraherar barn från andra områden.

Oxhagen

I Oxhagen bor drygt 2 400 invånare. Befolkningen är yngre i Oxhagen än genomsnittet för Örebro och det bor många barnfamiljer i området. Den största åldersgruppen i området är personer i arbetsför ålder mellan 25-49 år, motsvarande 35 procent, och barn 0-18 år utgör 30 procent.

Utvecklingen går även i Oxhagen mot att andelen individer med utländsk bakgrund ökar, samtidigt som andelen med svensk bakgrund minskar och glappet däremellan blir därmed större. Problem med trångboddhet finns även i detta område, vilket är ett bekymmer då barn och ungas livsvillkor och möjligheter till lika förutsättningar har stor koppling till boendesituationen.

Utbildningsnivån är låg, 32,6 procent av befolkningen i vuxen ålder har endast förgymnasial utbildning, vilket kan jämföras med 12,4 procent för Örebro kommun i sin helhet. Andelen med eftergymnasial utbildning ligger runt 20 procent i området. Andelen öppet arbetslösa har ökat under åren och 2012 var endast 47,7 procent av invånarna i Oxhagen förvärvsarbetande. Den genomsnittliga disponibla inkomsten per hushåll är också låg, 206 000 kr per år i jämförelse med 306 000 kr för hushållen i Örebro kommun.

Andelen barn i ekonomiskt utsatta hushåll i Oxhagen är hög, motsvarande 45 procent av alla barn i området. Totalt rör det sig om 332 barn av totalt 674 barn i Oxhagen. Sammanslaget för Varberga och Oxhagen är det alltså 667 barn, motsvarande 46 procent, som befinner sig i ekonomiskt utsatta hushåll. 72 procent, motsvarande 3126 barn av de totalt 4333 barn som lever i ekonomiskt utsatta hushåll i Örebro kommun år 2011, bor i något av de sex områdena Vivalla, Oxhagen, Brickebacken, Baronbackarna, Varberga och Markbacken.

Närmaste skolan för barnen i Oxhagen är Hagaskolan, som har en undervisning i klasserna F-6. Bilden av skolan är positiv bland de boende i närområdet och eleverna på skolan bor främst i Oxhagen. De som bor i Björkhaga och har Hagaskolan som anvisningsskola från årskurs 4 väljer dock bort skolan i hög utsträckning och den är heller inte någon tillvalsskola för boende utanför området.

En viktig resurs för föräldrar och barn är de familjecentraler som finns i Örebro kommun. Oxhagens familjecentral med öppen förskola fungerar som en mötesplats för föräldrar med framför allt yngre barn i området. Familjecentralen erbjuder bland annat babycafé, läxläsning tillsammans med föräldrar och öppen förskola. Där finns tillgång till pedagoger, kuratorer, BVC-sköterskor och barnmorskor.

Gemensamt för Varberga och Oxhagen

Fältgruppen vittnar om en ökad likgiltighet gentemot vuxna och myndigheter från ungdomar i Örebro. Det är ett tjugotal identifierade ungdomar i 17-23 års ålder med asocialt beteende, kriminell bakgrund och drogmissbruk som är ett bekymmer. Exempelvis förekommer droghandel helt öppet. Denna grupp omges av yngre barn och ungdomar och skapar en otrygghet som resulterar i att många väljer att söka sig bort från bland annat fritidsgårdar. Problemen har ökat de senaste tre-fyra åren och flera allvarliga incidenter har inträffat senaste året där myndighetspersoner dessutom blivit angripna i sin yrkesroll. För de ungdomar som är mer gängorienterade krävs särskilda insatser från bland annat socialtjänstens uppsökande verksamhet.

Ungdomar beskriver ibland upplevelsen av att samhället bara satsar resurser i områden med stora problem. Att skapa bekymmer i sitt område riskerar bli en del i en medveten strategi för att motivera satsningar just där. Det är en utmaning att bevara och stärka det förebyggande arbetet och de tidiga insatserna, när stora resurser går åt till att jobba med ungdomar som är långt in i ett riskzonsbeteende.

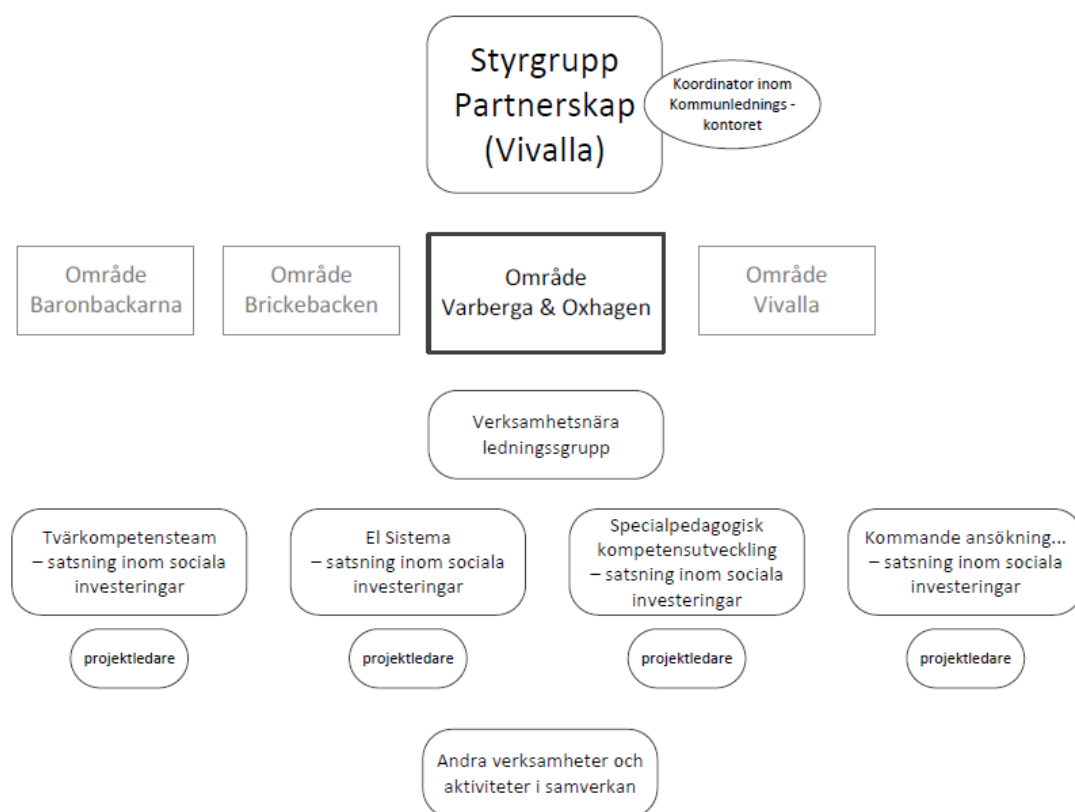
Antalet anmälda brott begångna i Varberga och Oxhagen där gärningspersonen är 12-25 år har 2013 ökat med 40 procent sedan 2009-2011 och med 62 procent sedan 2012.

Tryggheten i områdena behöver stärkas. För att uppnå detta krävs närvaro och lokal förankring av polis och uppsökande sociala verksamheter. Det krävs också en kraftfull och mer systematisk samverkan mellan de kommunala förvaltningarna. Ett kommunalt partnerskapsarbete, där man lär av erfarenheterna från Vivalla, tros kunna göra skillnad.

Metod för arbetet

För att komma till rätta med de utmaningar som identifierats i områdena Varberga och Oxhagen kommer satsningar genomföras, vissa inom ramen för sociala investeringar, organiserade utifrån det sedan tidigare skapade partnerskapet mellan berörda förvaltningar.

Från och med 1 januari 2015 kommer en utvecklingsamordnare att finnas för området Varberga och Oxhagen. Utvecklingsamordnaren får det övergripande ansvaret för att hålla ihop de satsningar som genomförs i området, däribland de sociala investerings-satsningarna. Respektive satsning har sedan en projektledare som tillsammans med utvecklingsamordnaren har ansvaret för att säkerställa att satsningarna löper på som tänkt och ger resultat.



Deltagande verksamheter

De sociala investerings-satsningarna som genomförs i Varberga och Oxhagen innebär en samverkan mellan Socialförvaltningen, Förvaltningen förskola och skola, Förvaltningen för funktionshindrade, Vuxenutbildnings- och arbetsmarknadsförvaltningen samt Kultur- och fritidsförvaltningen. Förvaltningarna är involverade i satsningarna på olika sätt och i olika

omfattning. För att uppnå optimal effekt förutsätts även samverkan och kontakt med bland annat Arbetsförmedlingen och Örebro läns landsting.

Målgrupp, syfte och målsättningar

Den övergripande målgruppen för de sociala investeringssatsningarna är de barn och unga mellan 0-16 år som bor i områdena. Fokus är framför allt barn i förskolan och de tidiga skolåren, 0-9 år. Insatserna kommer att ge effekter även för barnens äldre syskon, men framför allt också för deras föräldrar då vissa delar är direkt riktade till dem.

De sociala investeringssatsningarnas övergripande mål är att förhindra ett socialt och ekonomiskt utanförskap för barn och deras familjer. Insatserna skapar möjlighet till identifiering av behov och insättande av stöd så tidigt som möjligt för att stävja framtida behov och framtida högre kostnader. Satsningarna ska också bidra till att barnen i områdena Varberga och Oxhagen upplever en starkare känsla av delaktighet och inkludering i det omgivande samhället. I och med arbetet kommer även förvaltningarnas tillgänglighet öka för invånarna i områdena.

De övergripande målsättningarna för satsningarna är att i områdena:

- Förbättra förutsättningarna för ökad måluppfyllelse för alla barn i skolan.
- Förbättra förutsättningarna för framför allt barn, men också deras föräldrar, att få del av det stöd som de har rätt till.
- Förbättra förutsättningarna för barns deltagande i organiserade kultur- och fritidsaktiviteter.
- Förbättra förutsättningarna för föräldrar att nå egen försörjning genom anpassade arbetsmarknads- och utbildningsinsatser.

Nedan följer en kortfattad redogörelse för de sociala investeringssatsningarna. På efterföljande sidor presenteras de respektive satsningarnas upplägg.

Tvärkompetensteam på familjecentralen i Oxhagen – För att motverka upplevelsen av stigmatisering vid utredning och insatser från exempelvis skolan, Socialförvaltningen och Förvaltningen för funktionshindrade behöver ett attitydförändrande arbete med föräldrar och barn i området bedrivas. Ett team bestående av specialpedagog, arbetsterapeut och socionom genomför insatser riktade till barnen och deras föräldrar på olika sätt. Insatsen innefattar bland annat kunskapsspridning till pedagoger och föräldrar om kompensatoriska insatser för att tidigt stödja barnen och motverka att behov av stöd uppstår, identifiera och bistå med stöd i ett tidigt skede, samt samordningsstöd till familjer med flera insatser.

Specialpedagogisk kompetensutveckling – Många förskolebarn uppvisar tydliga signaler på att särskilt stöd kommer behövas senare i skolan. För att tidigt kunna uppmärksamma behov hos barn och ge dem rätt stöd utifrån behoven behövs kompetens inom specialpedagogik och neuropsykiatrisk problematik. En större kompetensutvecklingsinsats genomförs därför för förskolepedagoger vid samtliga förskolor i Varberga och Oxhagen, samt för pedagoger verksamma i Hagaskolans förskoleklass.

El Sistema på Hagaskolan och Blåmesen – Med hjälp av El Sistema som metod genomförs ett socialt främjande arbete, med målsättningar inom barnens sociala utveckling och barns och familjers delaktighet. Satsningen genomförs för barnen i Hagaskolans förskoleklass och årskurs 1, samt för förskolan Blåmesens femåringar. Att delta i regelbundna aktiviteter och få föräldrar att engagera sig i barnens skola och fritid är en skyddsfaktor som motverkar att barn utvecklar normbrytande beteenden. En förhoppning är också att satsningen ska generera en ökad attraktivitet för Hagaskolan.

Tvärkompetensteam på familjecentralen i Oxhagen

Bakgrund och problemformulering

Förvaltningen förskola och skola samt Socialförvaltningen upplever och möter ofta en ovilja eller oförståelse från föräldrar i Oxhagen och andra liknande områden när de erbjuds möjlighet till utredning av deras barns svårigheter och stödbehov, samt vid erbjudanden om insatser. Det i sin tur resulterar i att Förvaltningen för funktionshindrade upplever att de inte får till sig de personer som har rätt till stöd från dem, då de som behöver förvaltningens insatser aldrig aktualiseras för dem. För att motverka upplevelsen av stigmatisering vid utredning och insatser behöver därför ett attitydförändrande arbete bedrivas, riktat till föräldrar och barn i området.

Kunskapen om vilket stöd familjer har rätt till och närheten till stöd behöver öka och förbättras. Representanter för stödinsatser behöver därför tillsättas i närområdet. Genom relationsskapande arbete kan familjers egna resurser tydliggöras och tröskeln för att ta emot stöd sänkas. Familjer med insatser från flera instanser kan även behöva hjälp att samordna dessa.

Ett arbete i team med olika kompetenser och med hemvist i flera förvaltningar förväntas leda till att beslut om specifika åtgärder i större utsträckning än tidigare blir mer träffsäkra och att insatser kan komma till snabbare och bli mer individanpassade. Ett tvärkompetensteam tillsätts, bestående av specialpedagog, socionom och arbetsterapeut, som utgår från familjecentralen i Oxhagen med uppdrag att jobba riktat mot barnen och deras föräldrar boende i området. Olika insatser kommer att genomföras för barnen på förskolan Blåmesen och eleverna på Hagaskolan, samt för dem som besöker Oxhagens familjecentral. Även insatser direkt riktade till barnens föräldrar kommer att genomföras, till största del förlagda på familjecentralen.

För att kunna genomföra uppföljning och utvärdering för att se att de insatser som teamet gör ger de effekter som önskas används Varberga som kontrollgrupp, men också Brickebackens skola i vissa delar. Satsningen pågår 1 november 2014 – 31 oktober 2017.

Evidens och forskning

Insatsen *Tvärkompetensteam på familjecentralen i Oxhagen* är omfattande och komplex, men forskning stärker tanken om att de olika komponenterna och kompetenserna i teamet är avgörande i skapandet av ett strukturerat arbete för barn och unga i behov av stöd, men också för att förändra negativa attityder till stödinsatser. Nedan sammanfattas den evidens som utgör relevanta argument för insatsen.

Arbetsterapi som kompletterande

Arbetsterapeutiska insatser i skolan ses göra stor skillnad för huruvida eleven klarar skolans kunskapsmål eller inte, då insatserna skapar förbättrade förutsättningar för eleven att kunna koncentrera sig på skoluppgifterna. Åtgärder genomförs som underlättar utförandet av skoluppgifter för elever med lindriga funktionshinder, exempelvis neuropsykiatrisk problematik. Det är än så länge tämligen ovanligt att arbetsterapeuter är knutna till skolans elevhälsoteam, men i de skolor där det har provats är effekterna goda. En arbetsterapeutisk bedömning kan bidra till att tidigt identifiera elever som har aktivitetsbegränsningar i sin

skolmiljö och motivera behov av stöd. De effektivaste åtgärderna implementeras direkt i elevens klassrumsmiljö för att kompensera och därigenom underlätta skoldagen så att eleven kan utföra sina skoluppgifter effektivare, självständigare och med mindre ansträngning. Det har vid utvärderingar av arbetsterapeutiska insatser också visat sig att även om elever fick specialpedagogiska insatser påverkades inte det praktiska utförandet av skoluppgifter, vilket betonar att arbetsterapeutens insatser inte ersätter de specialpedagogiska insatser, utan kompletterar dem.¹

I Umeå har projektet ATiS, Arbetsterapeut i skolan, genomförts. Projektet startade 2007 och arbetet har utgått från Skol-AMPS (The Assessment of Motor and Process Skills), vilket från början är en amerikansk modell för arbetsterapeuter att observera skolbarn i klassrumsmiljö och identifiera begränsningar som påverkar deras utförande av skolaktiviteter. Modellen anpassades efter svensk skolkontext och två arbetsterapeuter anställdes för att jobba riktat mot ett antal skolor och förskolor. Arbetet har bedrivits både på individnivå och gruppnivå och har till stor del handlat om att skapa rutiner, både för enskilda elever men också för skolorna som helhet. Det viktiga har varit att göra förändringar i exempelvis klassrum och korridorer som underlättar för elever med särskilda behov, men som inte blir utpekande mot dem som behöver hjälpen utan en förändring som gynnar alla. Genom att organisera undervisningen så att den enskilda eleven fungerar bättre i den ordinarie kontexten behöver inte eleven plockas ut ur klassen för särskild undervisning, vilket kräver särskilda beslut och ibland är svårt att få acceptans för från föräldrar. Arbetsterapeuterna har även kunnat hjälpa föräldrarna med strukturer och basala saker i hemmet, vilket skapat en förbättrad helhetssituation för eleven.²

Specialpedagogiken allt viktigare

Specialpedagogik är ett viktigt komplement till grundläggande pedagogisk kunskap som stöd i utveckling av verksamhet för att kunna möta alla barns olika behov. Barn behöver stöd i sin utveckling, men några behöver särskilt stöd under vissa perioder eller under hela sin förskole- och skoltid. En specialpedagogs uppdrag i förskolan och skolan är att identifiera framgångsfaktorer och styrkor i lärmiljöer som gynnar barns utveckling och lärande, samt identifiera hinder och svårigheter.³

Specialpedagoger som befinner sig i förskolan utgår inte från diagnos, utan ifrån ett problem. Det handlar till stor del om ett förebyggande arbete, men också om ett åtgärdande där specialpedagogens fokus är att arbeta för att barnet inte i ett senare skede ska hamna i gruppen ”barn i behov av särskilt stöd”. Den pedagogiska miljön, men också personalens förhållningssätt är faktorer som visat sig påverka huruvida fler barn får problem och svårigheter. Det handlar ofta om koncentrationssvårigheter, samspeletsproblem eller språkliga problem och en tydlighet i organisationen kan räcka långt för att färre barn ska få sådana svårigheter när förändringar görs på ett så tidigt stadium som möjligt. Det är viktigt att skapa en verksamhet som fungerar och anpassas utifrån barnet, inte tvärtom.⁴

¹ Munkholm, Michaela, *Occupational performance in school settings: evaluation and intervention using the school AMPS*, Umeå Universitet, 2010

² Umeå kommun, *ATiS, Arbetsterapi i skolan*, TILDA-projekt 2006-2010

³ Centralt skolstöd, Örebro kommun

⁴ Mohss, Nina, *Specialpedagogik i förskolan – från medicinska diagnoser till problematiserat synsätt*, 2013

Familjecentralens betydelse för barn och unga

Familjecentralerna är en kompensatorisk arena mot barnfattigdom. Familjecentralen är liksom skola, föreningsliv och arbetsplatser en arena som är öppen genom att individer med olika värderingar, bakgrund och så vidare samexisterar sida vid sida.⁵ Familjecentralerna har även visat sig vara ett effektivt arbetssätt i att skapa samordning. I en studie som genomförts på uppdrag av Västra Götalandsregionen framkommer att kommunens aggregerade kostnader blev 85 procent lägre med den samordnade familjecentralen, jämfört med traditionellt organiserade verksamheter, under det fingerade barnets uppväxt.⁶

Familjecentralen i Oxhagen ses ha en legitim ställning i området och besöksantalet har legat stabilt sedan 2010 då familjecentralen öppnade. Runt 200 familjer delar i familjecentralens olika aktiviteter och ofta ligger besöksantalet på motsvarande lokalernas kapacitet. Till största del är det just de boende i området som besöker familjecentralen i Oxhagen, varför den ses som en bra arena att nå ut till den aktuella målgruppen, det vill säga barn och deras föräldrar boende i området.⁷

Samordnande och nära socionom

I den utvärdering av Partnerskap Vivalla som genomfördes i januari 2013 framgår en samstämmighet bland involverade verksamheter kring positiva effekter av Socialförvaltningens närvaro på skolan i Vivalla. För föräldrar och familjer som lever i svårigheter kan det vara ett stort steg att förflytta sig in till centrala Örebro, ett hinder som elimineras när en representant från Socialförvaltningen tillgängliggörs i området istället. Närvaron möjliggör också för skolpersonal att konsultera socionom och att på ett enkelt sätt förmedla kontakt till föräldrar och även följa med på möten. Enligt utvärderingen berättas det om föräldrar som inledningsvis varit väldigt negativa till Socialtjänsten, men som genom det relationsskapande arbetet som blir följden av att ha socionom i området har ändrat uppfattning och påbörjat ett mer aktivt samarbete.⁸

Vägledning för rätt väg framåt

I SOU 2012:69 konstateras att en inledande tid av arbetslöshet, för så väl unga vuxna generellt som för personer som nyligen invandrat till Sverige, har en negativ påverkan på sannolikheten att vara sysselsatt även på längre sikt. Därför antas tidiga insatser för utbildning och erfarenhet från den svenska arbetsmarknaden, med en hög matchningskvalitet, vara samhällsekonomiskt effektiva och minska risken för inlåsnings effekter.⁹

Länsstyrelsen i Stockholms län lyfter, i en rapport om nyanländas arbetsmarknadsetablering, upp nödvändigheten av kunskap hos individen om alla vägar in på arbetsmarknaden. Dessutom betonas vikten av ett processtänkande i vägledningen, särskilt till personer som har en begränsad yrkes- och utbildningserfarenhet.¹⁰

⁵ Kommunledningskontoret, *Förstudie till handlingsplan för halvering av barnfattigdomen till år 2020*, Ks 81/2012

⁶ Västra götalandregionen, *Familjecentralernas effekter på samhällskostnader – ett räkneexempel*, 2011

⁷ Socialförvaltningen, *Slutrapport - Utredning om utökad verksamhet på familjecentralerna*, Sö 77/2013

⁸ Vuxenutbildnings- och arbetsmarknadsförvaltningen, *Utvärdering partnerskap Vivalla*, 2013

⁹ SOU 2012:69; *Med rätt att delta – Slutbetänkande av Utredningen om ökat arbetskraftsdeltagande bland nyanlända utrikes födda kvinnor och anhöriginvandrare*, 2012

¹⁰ Länsstyrelsen i Stockholms län, *Nyanländas arbetsmarknadsetablering-tre verktyg för ökad framgång*, 2011

Att personal från Vägledningscentrum finns lättillgänglig och ingående i teamet ökar möjligheterna till kontakt och därmed vägledning och eventuellt stöd till personer utanför arbetsmarknaden.

Metod för satsningen

Ett sammansatt team bestående av rätt kompetenser arbetar riktat mot Oxhagens invånare genom olika insatser på bland annat Hagaskolan, förskolan Blåmesen och familjecentralen i Oxhagen. Specificering av uppdrag redogörs nedan. Teamet kompletteras med en studie- och yrkesvägledare eller arbeidskonsulent från Vuxenutbildnings- och arbetsmarknadsförvaltningens verksamhet Vägledningscentrum, som på del av sin tid finns tillgänglig utifrån behov.

Sammansättning

- 1,0 ssg specialpedagog
- 1,0 ssg socionom
- 1,0 ssg arbetsterapeut med kompetens inom neuropsykiatrisk problematik
- 0,2 ssg studie- och yrkesvägledare/arbetskonsulent från Vuxenutbildnings- och arbetsmarknadsförvaltningens verksamhet Vägledningscentrum

Organisatorisk tillhörighet

Verksamhetsansvarig enhetschef för familjecentralerna är verksamhetsansvarig för teamet och tillika projektledare för satsningen. Arbetsterapeuten tillhör organisatoriskt Utvecklingsenheten inom Förvaltningen för funktionshindrade och specialpedagogen tillhör Centralt skolstöd, som är en enhet inom Förvaltningen förskola och skola. Socionomen finns i ordinarie organisationsstruktur inom Socialförvaltningen. Det är viktigt med en tydlig förankring och anknytning till den ordinarie verksamheten. Studie- och yrkesvägledaren/arbetskonsulenten finns i ordinarie verksamhet inom Vuxenutbildnings- och arbetsmarknadsförvaltningen och delar sin tid mellan ordinarie arbete på Vägledningscentrum och uppdraget som tillgänglig för teamet.

Gemensamt uppdrag för teamet

Det övergripande uppdraget för hela teamet innebär att arbeta attitydförändrande med föräldrar och barn i området på olika sätt för att motverka upplevelsen av stigmatisering vid utredning och insatser från exempelvis skolan, Socialförvaltningen och Förvaltningen för funktionshindrade. Det sker genom uppsökande verksamhet och föräldrautbildningar arrangerade på familjecentralen i Oxhagen, men också via informationssatsningar riktade till eleverna på Hagaskolan.

Teamet deltar i familjecentralens öppna verksamhet för att stödja denna och möjliggöra utökade öppettider, men framför allt för att fånga upp familjer i behov av stöd på olika sätt. Det innebär framför allt att synliggöra problematik och stödja föräldrar till barn som uppvisar tecken på kommande och aktuella behov av extra stöd, tidig upptäckt för att kunna ge ett tidigt stöd. Även den uppsökande verksamheten syftar till att fånga upp familjer i behov av stöd. Teamet genomför även gemensamma föräldrautbildningar, bland annat med fokus på neuropsykiatrisk problematik.

Teamet kompletteras med en studie- och yrkesvägledare eller arbetskonsulent som på del av sin tid bidrar med lättillgängligt stöd och rådgivning till boende i området för att underlätta vägen vidare till studier och arbete. Kompetensen finns inte stationerad på familjecentralen i Oxhagen, utan kallas dit utifrån behov som identifieras av och uppmärksammas genom teamet. Studie- och yrkesvägledaren/arbetskonsulenten kan även komma att ha en roll i föräldrautbildningar och viss uppsökande verksamhet, men behöver framför allt ha en naturlig ingång till teamet.

Teamet har även som gemensamt uppdrag att identifiera barn i skolår F-3 på Hagaskolan som för sin utveckling och sociala stimulans är i behov av plats på fritidshemmet, men där familjen antingen står utan den möjligheten på grund av ekonomiska orsaker eller som av andra omständigheter väljer bort den. Teamet arbetar fram riktlinjer med kriterier för att identifiera vilka barn som är aktuella, ett arbete som sker i nära samverkan med Hagaskolans barn- och elevhälsoteam samt familjecentralen. När riktlinjer finns framtagna och om teamet bedömer att behov av insats finns för att möjliggöra plats på fritidshemmet även för barn som annars inte berättigas till det, arbetas en ny ansökan fram för en social investeringsansökan kallad *Fritidshem efter behov på Hagaskolan*. Arbetet inspireras av det beslut som Umeå tagit, där arbetssökande klassas som en heltidssysselsättning och därmed ger alla barn samma rätt till fritidshemsplacering oavsett om föräldrarna har traditionell sysselsättning eller inte.

Kompetensspecifika uppdrag

Arbetsterapeut – Arbetet bedrivs genom specialiserade, förebyggande och generella insatser på individ-, grupp- och organisationsnivå, med inspiration från bland annat ATiS-arbetet i Umeå kommun. Arbetsterapeuten arbetar riktat mot Hagaskolans elever i årskurs F-3 och förskolan Blåmesens sex avdelningar.

Arbetsterapeuten ansvarar för att en samverkan utvecklas mellan Förvaltningen för funktionshindrade och Vuxenutbildnings- och arbetsmarknadsförvaltningen i syfte att kompetensutveckla medarbetare inom förvaltningen, primärt Vägledningscentrum, att lära sig identifiera, bemöta och stödja föräldrar med egna svårigheter som står utanför arbetsmarknaden. Detta arbete ska synkas med det arbete som förvaltningarna redan påbörjat med att utveckla en samverkan i frågor rörande funktionshinder och försörjning.

Specialpedagog – Stöd till förskolan Blåmesen i att tidigt upptäcka barn inom förskolan i behov av stöd, eller där bedömningen är att behov av stöd kommer uppstå i skolan. Kunskapsspridning till pedagoger och föräldrar om kompensatoriska insatser för att tidigt stödja barnen och motverka att behov av stöd uppstår. Specialpedagogen i teamet kompletterar barn- och elevhälsoteamet på Hagaskolan genom att vara ett mer aktivt stöd till framförallt föräldrar, men också ett stöd till pedagogerna på Hagaskolan i att tidigt upptäcka barn i behov av särskilt stöd och kan även delta i möten med föräldrar.

Specialpedagogen är mentor för de pedagoger som kompetensutvecklas inom satsningen *Specialpedagogisk kompetensutveckling* och ansvarar för att hålla ihop det nätverk som bildas till följd av den satsningen (se *Ansökan 2*).

Socionom – Utgör Socialförvaltningens mottagningsfunktion i området. Samverkar med förskolan Blåmesen, Hagaskolan och familjecentralen i Oxhagen. Kan bjudas in till reguljära

föräldramöten, men också skolmöten med föräldrar runt enskild elev. Socionomen har även en samordnande funktion utifrån verktyget SIP¹¹, Samordnad individuell plan, för familjer som har eller eventuellt behöver flera olika insatser.

Socionomen har ett informationsuppdrag gentemot Hagaskolans elever för kunskapsspridning om rättigheter, Socialtjänstens funktion och vart man kan vända sig vid behov av hjälp. Detta som ett steg i det attitydförändrande arbetet.

Studie- och yrkesvägledare eller arbetskonsulent från Vägledningscentrum – Finns att tillgå vid behov och har motsvarande 20 procent av sin tjänst avsatt för att flexibelt kunna möta upp de boende i området som är i behov av vägledning och rådgivning.

Målsättning med satsningen

Det övergripande målet för satsningen är att fler familjer får en mer positiv syn på de möjligheter som finns till stöd vid svårigheter som bottnar i social, neuropsykiatrisk eller kognitiv problematik och som yttrar sig på olika sätt, exempelvis genom inlärningsproblematik eller utanförskap. Målet för teamet är att tidigt upptäcka annalkande svårigheter och behov, samt att arbeta kompensatoriskt för att möta dessa. Det görs genom att teamet aktivt arbetar för att skapa närhet till och tillgänglighet för familjer i behov av olika typer av stöd i området. För att möjliggöra tryggare uppväxtvillkor för barnen är en av målsättningarna också att underlätta för de föräldrar som befinner sig utanför arbetsmarknaden att få adekvat stöd till utbildning och sysselsättning.

Satsningens siffror

Kostnaderna för satsningen uppgår totalt till 5,4 miljoner kronor fördelat på 1,8 miljoner kronor per år under de tre åren som satsningen pågår. Medlen belastar reservationen för sociala investeringar och utbetalas halvårsvis.

<i>Kostnadspost</i>	<i>Halvårskostnad</i>	<i>Årskostnad</i>	<i>Totalkostnad</i>
Anställningar	800 000	1 600 000	4 800 000
100 % arbetsterapeut	250 000	500 000	1 500 000
100 % specialpedagog	250 000	500 000	1 500 000
100 % socionom	250 000	500 000	1 500 000
20 % SYV/arbetskonsulent	50 000	100 000	300 000
Material	50 000	100 000	300 000
Lokal	50 000	100 000	300 000
Summa	900 000 kr	1 800 000 kr	5 400 000 kr

¹¹ Sveriges kommuner och landsting, *Använd SIP – ett verktyg vid samverkan*, version 2, 2013-05-27

SIP: Ett verktyg som tagits fram för att underlätta genomförandet av socialtjänstlagens krav om att en individuell plan ska upprättas om den enskilde har behov av insatser både från socialtjänsten och från hälso- och sjukvården.

Specialpedagogisk kompetensutveckling

Bakgrund och problemformulering

Många barn i förskolan uppvisar beteenden och sociala mönster som pekar på att svårigheter kan komma att uppstå i skolan och andra sociala sammanhang. Många av dessa beteenden och mönster kan förändras med anpassningar i barnets sociala miljö, som stödjer utvecklingen. Därmed skapas bättre förutsättningar för barnet att påbörja grundskolan med goda förutsättningar.

Rätt kompetens krävs för att synliggöra de tydliga signaler som många förskolebarn uppvisar på att särskilt stöd behövs och kommer behövas i än större utsträckning senare i skolan om ingenting görs. Utan kompetensen att se dessa signaler kan svårigheter döljas av brister i svenska språket som först senare, när språket utvecklats, blir uppenbara. Skolan uppmärksammar återkommande barn där man förmodar att svårigheterna beror på neuropsykiatrisk problematik eller andra kognitiva svårigheter.

Förskolan och skolan är viktiga i att tidigt identifiera barn som är i behov av särskilt stöd, ge rätt typ av stöd så snart som möjligt och på så vis dämpa behoven längre fram och därmed även minska de framtida kostnaderna. För att kunna identifiera barns behov av stöd i ett så tidigt skede som möjligt behövs kompetensutveckling. Satsningen syftar därför till att tillgodose det kompetensbehovet hos pedagogerna på förskolorna i Varberga och Oxhagen, samt pedagogerna i Hagaskolans förskoleklass. Kompetensutvecklingen genomförs under läsåret 2014/2015, därefter ges tid till att arbeta utifrån den nya kompetensen under ytterligare två läsår och satsningen avslutas hösten 2017.

Evidens och forskning

Specialpedagogik är ett viktigt komplement till grundläggande pedagogisk kunskap som stöd i utveckling av verksamhet för att kunna möta alla barns olika behov. Barn behöver stöd i sin utveckling, men några behöver särskilt stöd under vissa perioder eller under hela sin förskole- och skoltid. En specialpedagogs uppdrag i förskolan och skolan är att identifiera framgångsfaktorer och styrkor i lärmiljöer som gynnar barns utveckling och lärande, samt identifiera hinder och svårigheter.¹²

Programmet Vägledande samspel (ICDP) är ett hälsofrämjande och samhällsorienterat basprogram med internationell grund. Programmet syftar till att främja barns utveckling genom att skapa förutsättningar för ett positivt samspel. Det utvecklades i Norge på uppdrag av Barn- och familjedepartementet samt Social- och hälsodepartementet för att användas inom barnhälsovård, socialtjänst, samt förskola och skola. Grunden för programmet är utvecklingspsykologisk forskning om inläring, emotioner och samspel.¹³

Metod för satsningen

Förskolan *Blåmesen* i Oxhagen, med sex avdelningar och totalt 114 barn, kommer att ingå i satsningen. Utöver förskolan ingår även Hagaskolans förskoleklass där cirka 35 barn går, samt ett flertal förskolor i Varberga av varierande storlek. De är *Fantasia*, tre avdelningar och 55 barn, *Stjärnhimlen*, tre avdelningar och 44 barn, *Emil*, fyra avdelningar och 70 barn,

¹² Centralt skolstöd, Örebro kommun

¹³ ICDP, www.icdp.se

Gränden, tre avdelningar och 55 barn, *Hasselmusen*, tre avdelningar och 55 barn, *Emilia*, fyra avdelningar och 70 barn, *Blåklinten*, tre avdelningar och 55 barn, samt *Karlavagnen* med en avdelning.¹⁴ Totalt är alltså nio förskolor och 30 avdelningar involverade i satsningen, samt Hagaskolans förskoleklass. Dessutom deltar befintliga specialpedagoger med koppling till de deltagande enheterna och specialpedagogen verksam i tvärkompetensteamet (se *Ansökan 1*). Totalt rör det sig om cirka 100 pedagoger.

Upplägg

Grundläggande kompetensutveckling genomförs för alla pedagoger från samtliga involverade förskolor, Hagaskolans förskoleklass och befintliga specialpedagoger. En heldagsutbildning genomförs i ett antal omgångar för att möjliggöra att ordinarie verksamhet fortfarande fungerar normalt med hjälp av vikarier. Utbildningen syftar till att ge fördjupade kunskaper om bemötandet och miljöns betydelse för lärande och utveckling. Utbildningsdagen genomförs i samarbete mellan Förvaltningen förskola och skola och Förvaltningen för funktionshindrade.

Ett mer omfattande utbildningsupplägg, innefattande fem utbildningstillfällen, genomförs efter den grundläggande heldagen för totalt 20 utvalda pedagoger. Dessa pedagoger blir bärare av ett syn- och förhållningssätt som efter utbildningens slut ska bidra till en djupare kompetens kring lärmiljöns betydelse för utveckling och lärande i förskolans vardagsarbete. För att säkerställa en god spridning av den fördjupade kunskapen kommer hänsyn tas till respektive förskolas behov av förstärkt kompetens i dessa frågor. Samtliga förskolor i Varberga och Oxhagen samt Hagaskolans förskoleklass kommer dock ha minst en pedagog med fördjupad kompetens i sin verksamhet efter avslutad satsning.

Efter avslutad utbildning ersätts de 20 utbildade pedagogerna med vikarier motsvarande tio procent av sin tid för att skapa utrymme för dem att kunna utföra arbetsuppgifter kopplade till kompetensutvecklingen. Det kan exempelvis röra sig om att skapa förändringar i förskolemiljön för att underlätta för ett barn med svårigheter, utveckla fungerande strukturer eller föra samtal med föräldrar vars barn visar på tydliga signaler på behov av stöd.

För de utbildade pedagogerna finns Centralt skolstöd som stödresurs, för rådgivning och support. Ett nätverk utvecklas också för att underlätta erfarenhetsutbyte och kollegialt stöd i arbetet. Nätverket samordnas av specialpedagogen som tillhör tvärkompetensteamet.

Utbildningsupplägg och metod

Centralt skolstöd, som är en enhet inom Förvaltningen förskola och skola, ansvarar för utbildningens genomförande och är projektledare för satsningen. En specialpedagog håller i utbildningen, tillsammans med en psykolog och kompetens från Förvaltningen för funktionshindrade. Detta för att säkerställa att deras olika professioner och relevanta perspektiv kommer pedagogerna till del. Personer med andra kompetenser och erfarenheter kommer också bli aktuella för att bygga ett gediget utbildningsinnehåll, exempelvis bibliotekarie med specialkompetens och förskolelärare med särskilda erfarenheter.

ICDP, programmet Vägledande samspel, används som grundläggande metod i utbildningen. Det är ett hälsofrämjande samspelesprogram som grundar sig på forskning om

¹⁴ Arne Salomonsson, *Barn i Örebro kommun kommunala förskola 2014-05-15 samt Skolsiffor 2013-2014*

vad som gynnar barns utveckling och lärande. Programmet uppmärksammar det positiva samspelets avgörande betydelse för barns utveckling och introducerar åtta samspelsteman fördelat på tre dialoger:

- Den emotionella expressiva dialogen
 1. Visa att du tycker om barnet
 2. Följ barnets initiativ
 3. God dialog
 4. Ge bekräftelse

- Den meningsskapande utvidgande dialogen
 5. Gemensam uppmärksamhet
 6. Ge mening
 7. Utvidga ge förklaringar

- Den reglerande dialogen
 - 8a. Planläggning steg för steg
 - 8b. Graderat stöd
 - 8c. Positiv gränssättning
 - 8d. Fasta rutiner

Programmet bygger på och behandlar följande teorier:

- Anknytningsteori
- Modern utvecklingsteori
- Förmedlad inläring
- Affektteori

Utöver ICDP och de teorier som ingår i metoden kommer pedagogerna även att få kunskap om neuropsykiatrisk problematik och kognitiva svårigheter, samt tips på verktyg och metoder för att kunna synliggöra och identifiera barns behov utifrån sådan typ av problematik.

Målsättning med satsningen

Pedagogerna kan genom sin direkta närhet till barnen i vardagen tidigt upptäcka möjligheter till kompensatoriska insatser och tillrättaliggande av miljön för att förhindra och minska barnens svårigheter. Genom att arbeta med miljön och sammanhanget som barnet befinner sig i, istället för att lyfta ut ett enskilt barn med problematik, skapas goda förutsättningar för att bygga strukturer som gynnar såväl barnet med problematik som förskolebarnen som grupp.

Kompetensutvecklingen skapar förbättrade förutsättningar för pedagogerna att på ett kunskapsbaserat sätt möta och resonera med föräldrar i syfte att få deras acceptans till arbetet och tillåtelse att gå vidare i utredningar vid behov. Pedagoger som genomgått kompetensutveckling ska även agera i rollen som brygga mellan förskolan och skolan och föra en aktiv dialog med elevhälsan för att se till att barnens stödbehov säkerställs redan från dag ett i skolan. Övergången till skolan underlättas på så vis, eftersom eventuellt stöd redan är synliggjort och kommunicerat. Det tidiga arbetet med att ge barnen ett adekvat stöd redan i förskolan resulterar förhoppningsvis också i ett minskat behov av särskilt stöd under skoltiden än vad som hade varit fallet om behoven hade aktualiserats först senare.

Satsningens siffror

Kostnaderna för satsningen uppgår totalt till 2 miljoner kronor med olika fördelning under de tre år som satsningen pågår. Medlen belastar reservationen för sociala investeringar och utbetalning sker en gång per år.

<i>Kostnadspost</i>	<i>2014/2015</i>	<i>2015/2016</i>	<i>2016/2017</i>	<i>Totalkostnad</i>
Vikarier	340 000	750 000	750 000	1 880 000
Gemensam utbildning, ca 100/5	170 000			170 000
Utbildning x 5 x 20 pedagoger	170 000			170 000
10 % tid löpande för utbildade		750 000	750 000	1 500 000
Utbildare Psykolog, specialpedagog och kompetens från FFF	60 000			62 000
Kursmaterial	8000			10 000
Lokal (gemensam + 5 dagar)	40 000			40 000
Summa	448 000	750 000	750 000	2 000 000 kr

El Sistema på Hagaskolan och Blåmesen

Bakgrund och problemformulering

Att delta i organiserad fritidsaktivitet är en viktig skyddsfaktor mot normbrytande beteende och för skolframgång. Det är viktigt att skapa förutsättningar för och deltagande och det är även en framgångsfaktor att involvera familjerna i barnens tillvaro i skolmiljön, samt i utövandet av fritidsaktiviteter.

Utbudet av organiserade fritidsaktiviteter är relativt sparsamt i Oxhagen. Många barn deltar inte i någon aktivitet, delvis beroende på att det inte finns de ekonomiska förutsättningarna för exempelvis deltagande i kulturskolans verksamhet. Ett sätt att göra det möjligt för barnen att, oavsett socioekonomisk bakgrund, få tillgång till någon typ av fritidsaktivitet är att lägga in det som en naturlig del i den ordinarie förskole- och skolverksamheten.

El Sistema är en modell framtagen i Venezuela och har använts där under 35 års tid. Modellen bygger på den klassiska musiken som verktyg för social och mänsklig utveckling. I Sverige började modellen användas 2010 då Göteborgs Symfoniker skapade ett projekt tillsammans med Angeredskulturskola. Hammarkullsskolan blev den första att ta del av konceptet, men idag finns El Sistema i alla Göteborgs stadsdelar och i ytterligare fem svenska städer. Syftet är att förebygga utanförskap genom undervisning i musik för barnen i deras miljö med start redan i tidig ålder. För barnen blir musikundervisningen, med sin kör och orkester, en fast punkt i tillvaron och därmed en viktig del i utvecklingen. I den svenska versionen erbjuds barnen frivillig eller obligatorisk musikundervisning två till tre dagar i veckan tillsammans med skickliga pedagoger. En viktig del är ett nära samarbete med föräldrarna som bjuds in varje vecka.¹⁵

Nordiska El Sistema-skolor arrangerar gemensamma träffar med lärare och elever. Vid den senaste träffen, *Side by side – a youth music camp* i Göteborg juni 2014, deltog 600 elever, lärare och föräldrar som sjöng och musicerade tillsammans på Göteborgsoperan. Örebro Kulturskola är redan idag en del av Stiftelsen El Sistemas nätverk i Sverige, men modellen har än så länge inte provats på i Örebro. Förens nu.

El Sistema kommer att tillämpas för förskolan Blåmesens femåringar, samt Hagaskolans elever i förskoleklass och årskurs 1 i syfte att skapa en organiserad kultur- och fritidsaktivitet inom ramen för ordinarie förskole- och skolverksamhet för barnen i Oxhagen. Satsningen bidrar till att skapa broar mellan förskolan och skolan, vilket förhoppningsvis förenklar övergången till förskoleklass för de barn som lämnar Blåmesen och går över till Hagaskolan. Förhoppningsvis genererar satsningen även en ökad attraktivitet för Hagaskolan, men framför allt ökad känsla av delaktighet och gemenskap för barnen. Tidsperioden för satsningen är 1 november 2014 – 31 oktober 2017.

Evidens och forskning

Att arbeta med kultur- och fritidsaktiviteter på ett integrerat sätt bidrar till att fler barn får del av faktorer som anses skyddande mot att utveckla normbrytande beteenden. Exempelvis får barnen en positiv anknytning till sin skola, ett positivt umgänge och deltagande i regelbundna

¹⁵ *El Sistema – förändrar världen med musik*, Körsång nr. 2 2014, s.17-19

strukturerade aktiviteter vilket i sin tur innebär att de ägnar större del av sin fritid åt positiva och icke-normbrytande aktiviteter. Att delta i kultur- och fritidsaktiviteter bidrar även till att barnen utvecklar konstruktiva sätt att lösa problem och stressade/pressade situationer.¹⁶

I Göteborg har El Sistema utvecklats från att ha testats på en skola till att nu ha spridit sig till samtliga stadsdelar. Detta beror främst på de positiva effekter både lärare och elever ser med verksamheten – känsla av samhörighet, gemenskap, värme och den spelglädje som yttrar sig när en gemensam repertoar används vid möten mellan stadsdelarnas och andra städers och länders El Sistemaskolor. ”När det gäller El Systemas sociala målsättningar framställs verksamheten ofta på två sätt. Å ena sidan som utvecklande för individen och å andra sidan som utvecklande för samhället. Ett bildningsideal med konstmusikaliska förtecken ses som utvecklande för den enskilda individens sociala utveckling, medan orkestermusicerande framställs som ett led i en strategi att verka för demokratiska värden.”¹⁷

Metod för satsningen

Med inspiration hämtad från El Systemas grundtanke från Venezuela och Göteborgs sätt att ta sig an modellen har en version, anpassad utifrån den kontext som råder i Örebro och det aktuella området, tagits fram.

Upplägg

Med hjälp av två pedagoger från Örebro Kulturskola, som på del av sin tid jobbar med satsningen, genomförs El Sistema för femåringarna på Blåmesens förskola samt Hagaskolans elever i förskoleklass och årskurs 1. Två till tre gånger i veckan, cirka 40-45 minuter per gång, träffar barnen de två musikpedagogerna för undervisning. Undervisningen genomförs i grupper om cirka 10-14 barn och varje grupp bemannas med två musikpedagoger och minst en pedagog från den ordinarie verksamheten. Utöver undervisningstillfällena arrangeras även familjeträffar en gång i veckan där även barnens föräldrar och syskon deltar för att stärka den sociala samverkan. Det arrangeras även tillfällen då samtliga grupper från förskolan och skolan träffas för att spela tillsammans.

Undervisningen är kostnadsfri för barnen och instrumenten som används tillhör projektet och lånas av de deltagande barnen under tiden för undervisning. För femåringarna i förskolan och eleverna i förskoleklass präglas undervisningen främst av rytmik, sång och rörelse. Enkelt musicerande på exempelvis slagverksinstrument förekommer. Instrumentundervisning sker framför allt från årskurs 1. Beroende på vilka lärare som blir aktuella bestäms instrumentfamilj. Det kan bli aktuellt med exempelvis stråkinstrument, blåsinstrument, slagverksinstrument men det kan också bli fokus på körsång eller gitarrensemble, allt beroende på musikpedagog. Målet är dock ett fokus på två olika ämnen, exempelvis körsång och stråkinstrument.

Som en del i modellen syftar barnens musicerande till att resultera i en spelning tillsammans med duktiga och professionella musiker, exempelvis Svenska kammarorkestern. En riktig spelning tillsammans med förebilder inom musiken skapar en ökad motivation för barnen och en känsla av att det finns en större mening med musicerandet. Genom exempelvis

¹⁶ *Barn och unga som begår brott*, Handbok för socialtjänsten, Socialstyrelsen 2009

¹⁷ *El Sistema som överskridande verksamheter – konstruktion av ett musikpedagogiskt forskningsprojekt*, Texter om konstarter och lärande, Göteborgs universitet 2014

Svenska kammarorkestrernas deltagande i satsningen skapas även en möjlighet för barnen att ta del av en värld som i vardagen är mycket avlägsen för dem, exempelvis ett konserthusbesök.

För att skapa möjlighet för barn med särskilda behov att delta i musicerandet utifrån deras egna förutsättningar kommer en särskild ”guldgrupp” att arrangeras med träffar en gång per vecka. Med den extra hjälp som ges via ”guldgruppen” kan även de barn som har olika typer av svårigheter delta i den gemensamma undervisningen och framför allt vid de gemensamma spelningarna i möjligaste mån.

För att skapa utrymme för extra övningstid, exempelvis inför en uppspelning eller för de barn som vill få mer tid till sitt musicerande, finns musikpedagogerna tillgängliga ytterligare en timme per vecka.

Under satsningens första år arbetar musikpedagogerna med förskolan Blåmesens femåringar samt Hagaskolans förskoleklass elever. Under det året är det endast två involverade musikpedagoger i satsningen och de är då anställda för att arbeta med El Sistema motsvarande 50 procent av sin tid. Under satsningens andra och tredje år utökas antalet barn i satsningen då Blåmesens nya femåringar inkluderas, samt de gamla femåringarna som nu är Hagaskolans förskoleklass elever och de gamla eleverna från förskoleklass som nu går i årskurs 1. Musikpedagogerna är dessa år fyra till antalet, två med motsvarande en halvtid för arbetet med El Sistema och två med motsvarande 35 procent. Utöver musikpedagogerna finns en samordnande funktion, tillika projektledare, på 20 procent. Samordnaren ansvarar för stöd till lärarna, information till elever och föräldrar, inköp till verksamheten, fortbildning, kontakt och inbokning av samverkande musikutbildningar, samt kontakt med ledningen på förskolan Blåmesen och Hagaskolan. Samordnaren utgör även en länk mellan Kulturskolan och El Sistema-verksamheten i syfte att hitta gemensamma utvecklingsområden.

Målgrupp

Första året riktar sig satsningen till de femåringar som finns på Blåmesens förskola samt de drygt 35 eleverna i Hagaskolans förskoleklass. År två genomförs undervisning för de nya femåringarna, de gamla femåringarna som nu går i Hagaskolans förskoleklass, samt de gamla förskoleklass eleverna som nu börjat i årskurs 1. Undervisningen vävs in som en naturlig del i den ordinarie verksamheten och blir på så sätt obligatorisk för alla aktuella barn. I årskurs 1 används ”skolans val” för att ge El Sistema-lektionerna tid inom ramen för ordinarie skoldag.

Deltagande verksamheter

Musikpedagogerna finns till vardags på Örebro Kulturskola. Utöver musikpedagogerna deltar Musikhögskolan och Svenska kammarorkestern vid speciella tillfällen. Även andra musikutbildningar utöver Örebro Kulturskola, såsom Betelkyrkans musikskola, är intresserade av ett samarbete. Från Musikhögskolan kan ett samarbete med praktik för musikleästuderanter arbetas fram.

Målsättning med satsningen

Satsningen syftar till att med musiken som mål och medel bidra till en social och mänsklig utveckling, barn som tror på sig själva och som respekterar andra människor. Med hjälp av El Sistema som modell är målet att barnens känsla av samhörighet och gemenskap ska förbättras, samt deras samarbets- och koncentrationsförmåga. Satsningen hoppas bidra till att öka

måluppfyllelsen i skolan genom att barnen får stimulans genom musiken. Målet är även att uppnå en större känsla av gemenskap mellan människor från och inom olika bostadsområden, att föräldrarna får större inblick i sina barns vardag och att barnens intresse för att delta i organiserad kultur- och fritidsverksamhet ökar.

Satsningens siffror

Kostnaderna för satsningen uppgår till tre miljoner kronor. Medlen belastar reservationen för sociala investeringar. Utbetalning för att täcka lönekostnaderna sker halvårsvis, medan medel för de årliga engångskostnaderna, så som inköp av instrument, betalas ut en gång per år.

<i>Kostnadspost</i>	<i>År 1</i>	<i>År 2</i>	<i>År 3</i>	<i>Totalkostnad</i>
Anställningar	600 000	950 000	950 000	2 500 000 kr
50 % lärare x 2 år 1	500 000			500 000
50 % lärare x 2 + 35 % lärare x 2 år 2 och 3		850 000	850 000	1 700 000
Projektsamordnare 20 %	100 000	100 000	100 000	300 000
Instrument		100 000	100 000	200 000
Övrigt Material, marknadsföring, kompetensutveckling m.m.	100 000	100 000	100 000	300 000
Summa	720 000	1 150 000	1 150 000	3 000 000

Utvärdering, uppföljning och återföring

Då de tre ansökningarna som behandlas i detta dokument mer eller mindre hänger ihop med varandra, samt genomförs av samma parter, följer nedan de delar som gemensamt rör ansökningarna vad gäller utvärdering, uppföljning, återföring och etiska överväganden.

Utvärdering och uppföljning

Nedan återfinns de indikatorer, process- och effektmått som kommer att användas för att visa på de olika satsningarnas uppnådda resultat. Det är respektive satsnings projektledare som ansvarar för att datainsamling sker och att delårsrapport inkommer till styrgruppen för sociala investeringar per april och augusti, samt en årsrapport innehållande verksamhets- och ekonomisk redovisning.

Satsning	Utmaning	Processmått	Effektmått	Indikatorer
Specialpedagogisk kompetensutveckling	Förskolebarn uppvisar tydliga signaler på att särskilt stöd kommer behövas i skolan. Barn kommer till grundskolan med svårigheter som inte upptäckts på grund av att de dolts av brister i svenska språket.	<ul style="list-style-type: none"> - Antal utbildnings-tillfällen för pedagogerna, antal deltagare vid tillfällena och utvärderingar av dessa - Antal åtgärder och insatser till barn från Förvaltningen för funktionshindrade (ska öka initialt) 	<ul style="list-style-type: none"> - Andel förskolebarn i VOX-området med tydliga signaler på upptäckta och dolda svårigheter (ska minska) - Andel förskolebarn i VOX-området med upptäckta svårigheter som fått stödinsats (kartläggning av lärarna) - Andel förskolebarn i VOX-området med svårigheter som inte kan få insats, men får någon annan form av stöd (miljöanpassning) - Andel förskolebarn i VOX-området med stödinsats och andelen elever på Hagaskolan med behov av särskilt stöd (ska minska) - Andel förskolebarn i VOX-området som fungerar bra i förskolemiljön (kartläggning) - Andel förskolebarn i VOX-området med bra samarbetsförmåga (kartläggning) 	<ul style="list-style-type: none"> - Språknivå hos 4-åringar i Oxhagen (kontrollgrupp Varberga och Örebro tot) - Läskunnighet åk 1 (kontrollgrupp Brickebackens skola och Örebro tot) - Andel elever med behov av särskilt stöd i skolan (kontrollgrupp Brickebackens skola och Örebro tot)
EI Sistema på Hagaskolan och Blåmesen	Barn saknar aktiviteter utanför skoltid och har exempelvis inte tillgång till fritidshem.	<ul style="list-style-type: none"> - Antal barn som deltar i EI Sistema-aktiviteter 2-3 gånger i veckan 	<ul style="list-style-type: none"> - Andel elever på Hagaskolan som utövar en fritidsaktivitet minst 1 gång i veckan - Andel nöjda med sin fritid. Utvärdering till alla deltagare med uppföljning av skolnärvaro och fritid m.m. - Mätning av skolans attraktivitet genom till- och frånval - Andel barn med bra språkkunskaper, andel barn med bra samarbetsförmåga, koncentrationsförmåga och bra KASAM (mäts i en enkät där lärare skattar elever) 	<ul style="list-style-type: none"> - Läskunnighet i åk 1 (kontrollgrupp Brickebackens skola och Örebro tot) - Andel elever med behov av särskilt stöd i skolan (kontrollgrupp Brickebackens skola och Örebro tot) - Andel föräldrar som helt instämmer med att rekommendera skolan till andra (kontrollgrupp Brickebackens och Örebro tot) - Andel anvisade elever som väljer att gå på Hagaskolan, andel elever från andra anvisningsområden som söker skolan (före-efter mätn.)

Satsning	Utmaning	Processmått	Effektmått	Indikatorer
Tvärkompetensteam på familjecentralen i Oxhagen	Svårigheter med föräldrars attityd till utredningar och ovilja att acceptera erbjudanden av nödvändiga stödinsatser eller vidare utredningar, trots att behovet ofta är tydligt.	- Antal åtgärdsplaner i skolan (ska öka)	- Andel nekade resp. accepterade utredningserbjudanden - Andel barn som får utredning eller kompensatoriskt stöd från Socialförvaltningen/Förvaltningen för funktionshindrade (fördelat på ålder för utredningsstart så vi kan se effekten "tidigare insats", mäts löpande och även på kontrollgrupp Varberga) - Andel föräldrar som accepterar utredning och stöd för egen problematik	- Språknivå hos 4-åringar i Oxhagen (kontrollgrupp Varberga och Örebro tot) - Läskunnighet åk 1 (kontrollgrupp Brickebackens skola och Örebro tot) - Andel godkända på nationella prov i åk 3/åk 6 (kontrollgrupp Brickebackens skola och Örebro tot)
		- Antal basutredningar på skolan (ska öka)	- Medelålder för insättande av stöd/utredning (mäts löpande och mot kontrollgrupp Varberga)	- Antal/andel barn som går om en årskurs (kontrollgrupp Brickebackens skola och Örebro tot)
		- Antal deltagare och antal vid utbildningstillfällen för attitydförändring	- Föräldrars attityd till och kunskaper om kommunens olika hjälpinsatser. Mäts en gång per termin eller läsår	- Andel barn som tycker det finns möjlighet till arbetsro i skolan (kontrollgrupp Brickebackens skola och Örebro tot)
		- Antal åtgärder/insatser av Socialförvaltningen/Förvaltningen för funktionshindrade (ska öka)	- Mätning av attityden hos föräldrar som deltagit i utbildningar m.m., före-efter mätning	- Skolnärvaro (kontrollgrupp Brickebackens skola och Örebro tot)
	Barn som uppvisar utredda och icke utredda svårigheter av social och pedagogisk karaktär.	- Antal arbets-terapeutiska åtgärder: Anpassning av miljöer för barn med särskilda behov som ej får reguljär insats, aAntal miljöanpassningar per barn	- Andelen barn utan insats/stöd som ändå fungerar bättre en tid efter åtgärd (effekt av miljöanpassning när utredning ej är lösningen etc.)	- Andel elever med behov av särskilt stöd på Hagaskolan (kontrollgrupp Brickebackens skola och Örebro tot)
	Föräldrar befinner sig utanför arbetsmarknaden.	- Antal besökare hos studievägledningen från Oxhagen och från kontrollområde Varberga (både centralt vid SC och i Oxhagen)	- Vuxenutbildnings- och arbetsmarknadsförvaltningen följer upp sina aktiviteter till personer som bor i området. Före-efter mätning om andelen som får egen försörjning (gått från f-stöd) eller sysselsättning (jobb, studier etc.) jämfört med kontrollgrupp Varberga	- Andel barn i Oxhagen 0-12 år vars föräldrar varken arbetar eller studerar (kontrollgrupper Varberga och Örebro tot) - Andel barnfamiljer som erhåller ekonomiskt bistånd (kontrollgrupper Varberga och Örebro tot)
	Socialförvaltningen har höga kostnader för vård- och behandlingsinsatser till framför allt ungdomar i området.	- Antal besök hos socionom - Antal utförda SIP:ar - Antal elever per tillfälle i skolklass som socionomen har informerat	- Effektivare resursanvändning till följd av genomförda SIP:ar, kostnad per familj med insatser före och efter SIP-insats - Upplevd livssituation (enkät), före och efter SIP-insats - Mätning av elevers attityder och kunskaper	- Socialförvaltningens kostnad per barn/undom (0-12 och 13-18 år) i Oxhagen (kontrollgrupp Varberga och Örebro tot) - Andel barn/unga (0-12 och 13-18 år) från Oxhagen placerade i fosterhem eller institution (kontrollgrupp Varberga och Örebro tot) - Andel barn (0-12 år) från Oxhagen som inte återaktualiseras ett år efter avslutad insats av Socialförvaltningen (kontrollgrupp Varberga och Örebro tot)

Återföring

De tre ansökningarna gör totalt anspråk på 10,4 miljoner kronor från reservationen för sociala investeringar. En återföringsplan har tagits fram som visar hur de involverade förvaltningarna, utifrån deras respektive möjligheter till kostnadsreduceringar, återför de 10,4 miljoner kronorna samt ytterligare motsvarande fem procent av använda medel för användning till utvärdering. Med all sannolikhet kommer merparten av förvaltningarna generera sina största kostnadsreduceringar till följd av satsningen *Tvärkompetensteam på familjecentralen i Oxhagen*.

Tvärkompetensteam på familjecentralen i Oxhagen:

Ansökta medel: 5,4 mnkr

Återföring: 5,4 mnkr + 5 % (270 tkr) = 5 670 000 kr

Specialpedagogisk kompetensutveckling:

Ansökta medel: 2 mnkr

Återföring: 2 mnkr + 5 % (100 tkr) = 2 100 000 kr

El Sistema på Hagaskolan och Blåmesen:

Ansökta medel: 3 mnkr

Återföring: 3 mnkr + 5 % (150 tkr) = 3 150 000 kr

Summering per förvaltning:

Ansökta medel: 10,4 mnkr

Återföring: 10,4 + 5 % (520 tkr) = 10 920 000 kr

Socialförvaltningen: 4 500 000 kr

Förvaltningen förskola och skola: 1 870 000 kr

Förvaltningen för funktionshindrade: 1 050 000 kr

Vuxenutbildnings- och arbetsmarknadsförvaltningen: 2 700 000 kr

Kultur- och fritidsförvaltningen: 800 000 kr

Kostnadsreduceringar förväntas uppstå på olika sätt för respektive förvaltning. För Socialförvaltningen handlar det om minskade kostnader för insatser, exempelvis placeringar i familjehem eller på institution. De sociala investeringssatsningarna kan dock resultera i ökade kostnader för förvaltningen initialt, varför förvaltningens del av återföringen påbörjas först år 2019. Det året är det dock realistiskt att tänka sig att Socialförvaltningens kostnader för barn 0-12 år har minskat med 20 procent jämfört med 2012. I dagsläget har förvaltningen en snittkostnad motsvarande 4,0 tkr/barn i Örebro totalt. I Oxhagen uppgår samma siffra till 9,6 tkr/barn boende i området. Genom att reducera snittkostnaden per barn i Oxhagen till 7,7 tkr/barn, vilket motsvarar 20 procent, uppnås en minskad kostnad för förvaltningen på drygt en miljon kronor från och med det året och framåt. Efter ytterligare fem år, alltså år 2024, är det rimligt att tänka sig att även kostnaden för ungdomar 13-18 år har reducerats med 20 procent, då de små barnen som satsningarna riktar sig till uppnått tonåren. I dag har förvaltningen en snittkostnad motsvarande 15,9 tkr/ungdom i Örebro totalt. I Oxhagen uppgår samma siffra till 47,1 tkr/ungdom. Genom att reducera snittkostnaden per ungdom i Oxhagen

till 37,7 tkr/ungdom, vilket motsvarar 20 procent, uppnås en minskad kostnad för förvaltningen på drygt 2 miljoner kronor från och med det året och framåt.

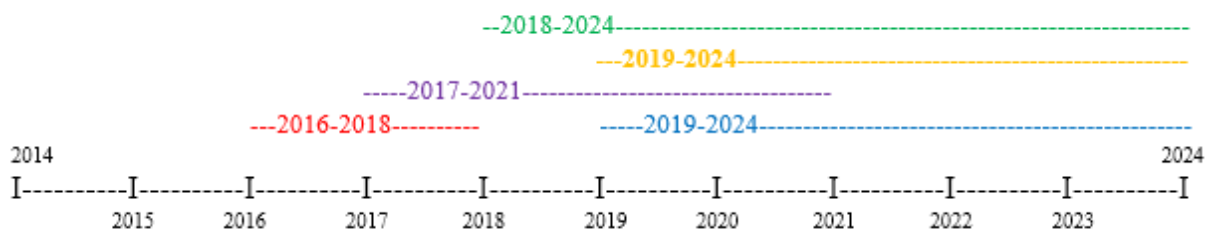
För Förvaltning förskola och skola genererar satsningarna förväntade kostnadsreduceringar genom att ett minskat antal elever behöver gå om en eller flera årskurser. Läsåret 2013/2014 var det totalt 61 elever i F-6 på Hagaskolan som var överåriga i sin årskurs och nio elever hemmahörande i Oxhagen som var överåriga i sin högstadielklass. Att en elev tvingas gå om en årskurs innebär en nettokostnad motsvarande cirka 63 000 kronor per år för förvaltningen. Genom att reducera det totala antalet elever som går om minst en årskurs från dagens 70 till 56, vilket motsvarar 20 procent, genereras en kostnadsreducering motsvarande drygt 800 000 kronor. Dessutom ses de tidiga insatserna kunna resultera i att färre barn som börjar F-3 under den närmsta tioårsperioden inte behöver gå om årskurser i samma utsträckning som idag. I nuläget är antalet överåriga i F-3 på Hagaskolan totalt 27 barn. Genom att reducera antalet överåriga i dessa fyra stadier med 25 procent genereras en kostnadsreducering motsvarande 400 000 kronor per fyraårscykel. Totalt kan förvaltningens kostnader minska med drygt 1,8 miljoner kronor under en tioårsperiod. Satsningarna kommer även resultera i ett minskat behov av stödresurser på Hagaskolan.

För Förvaltningen för funktionshindrade genereras en kostnadsreducering om satsningarna resulterar i ett minskat behov av insatser till följd av att barnen och föräldrarna för de verktyg de behöver för att hantera vardagen själva. En reduktion motsvarande cirka 200 000 kronor per år är realistisk att förvänta sig, däremot kommer förvaltningens kostnader initialt att öka varför förvaltningens del av återföringen påbörjas först 2019. Om satsningarna, och då framför allt satsningen *Tvärkompetensteam på familjecentralen i Oxhagen*, dessutom resulterar i att föräldrar i Oxhagen inser och accepterar att de själva har problematik och behov av stöd kan förvaltningens kostnadsreducering komma att utebli. Om så blir fallet sker en justering av återföringsplanen utifrån de förutsättningarna.

För Vuxenutbildnings- och arbetsmarknadsförvaltningen förväntas en kostnadsreducering genereras till följd av studie- och yrkesvägledarens arbete i tvärkompetensteamet. Andelen arbetslösa föräldrar med försörjningsstöd i Oxhagen uppgår idag till 14 procent, motsvarande 92 personer, medan siffran för kommunen i stort ligger på fyra procent. Genom att reducera antalet föräldrar med försörjningsstöd med tio procent genereras en kostnadsreducering motsvarande 900 000 kronor per år, vilket innebär en besparing motsvarande 2,7 miljoner kronor redan efter tre år.

För Kultur- och fritidsförvaltningen är möjligheterna till kostnadsreduceringar till följd av satsningarna små. Deras bidrag till återföringen grundar sig på antagandet om att satsningen *El Sistema på Hagaskolan och Blåmesen* resulterar i ett ökat intresse av att ta del av kulturskolans utbud.

Vuxenutbildnings- och arbetsmarknadsförvaltningen
Förvaltningen förskola och skola
Socialförvaltningen
Kultur- och fritidsförvaltningen
Förvaltningen för funktionshindrade



Etiska överväganden

Samtliga parter involverade i satsningarna är väl medvetna om gällande sekretessregler, arbetar dagligen utifrån dessa och är vana vid att göra etiska överväganden. De verksamheter och professioner som utgör arbetet i satsningarna kommer fortsätta att ge skydd för privatpersoners integritet så som de redan gör i dag och följa de regler som respektive verksamhet har gällande sekretess och tystnadsplikt.

Vid utvärdering av satsningarna krävs ibland att uppföljning sker på individnivå. All information om individer kommer att hanteras i enlighet med gällande sekretessregler och enligt de regler som finns kring insamling för statistikändamål. I utvärderingsrapporter och annat officiellt material kommer endast aggregerad data presenteras, detta för att anonymisera deltagarna och säkerställa att ingen individ kan identifieras via materialet.

Susanne Bergström
Förvaltningschef, Socialförvaltningen

Margareta Borg
*Förvaltningschef, Förvaltningen
förskola och skola*

Sofia Persson
*Förvaltningschef, Förvaltningen för
funktionshindrade*

Charlotta Karlsson-Andersson
*Förvaltningschef, Vuxenutbildnings-
och arbetsmarknadsförvaltningen*

Helene Lis
Förvaltningschef, Kultur- och fritidsförvaltningen