



## Samverkan för teckenspråkiga 2014-2017

*Social investering i samverkan mellan Kultivera och Vuxenutbildnings- och arbetsmarknadsförvaltningen*

### Sammanfattning

Andelen teckenspråkiga individer med tilläggsproblematik (t.ex. neuropsykiatriska problem) misstänks vara större än vad som är synliggjort i samhället. Då andelen teckenspråkiga är större i Örebro kommun än i många andra svenska kommuner rör det sig med all sannolikhet om ett flertal individer i vår kommun som har en oidentifierad tilläggsproblematik och som därmed inte får sina behov tillgodosedda. Detta på grund av bristande stöd från samhällets olika stödinstitutioner, samt uteblivna utredningar av tilläggsproblematik för målgruppen då deras beteenden tolkas vara en del av den definierade och synliga medicinska funktionsnedsättningen dövhet/hörselnedsättning. För att komma till rätta med bristerna upprättas en samverkan mellan Vuxenutbildnings- och arbetsmarknadsförvaltningens verksamhet försörjningsstöd och stiftelsen Activas verksamhet Kultivera.

Handläggarna vid försörjningsstöd kan många gånger ha misstankar om tilläggsproblematik som den egentliga orsaken till varför teckenspråkiga fastnat i försörjningsstöds system, men resurser finns inte för att hjälpa individerna vidare till utredning. I andra ändan finns en tuff byråkrati för att få till stånd en utredning som innebär åtskilliga kontakter med myndigheter och instanser som för dessa individer är svår att handskas med. Här kan Kultivera, med den värdefulla kompetens de besitter om dövskulturen och med hjälp av sin tvåspråkighet, bli den nödvändiga och idag saknade bryggan mellan den teckenspråkiga individen och samhället med dess myndigheter och instanser. En strukturerad samverkan behöver därför upprättas där handläggarna vid försörjningsstöd identifierar teckenspråkiga individer som befinner sig i försörjningsstöds system och som misstänks ha tilläggsproblematik. De erbjuds sedan sysselsättning i Kultiveras verksamhet, samt handledning och stöd till utredning i de fall det uppdagas vara aktuellt. Kultivera skapar även en verksamhet där teckenspråkiga individer kan finna den känsla av sammanhang och meningsfullhet som de många gånger saknar, med samhällsintegrerande sysselsättning utifrån individens behov. En väg till växande och inkludering, en väg till upprättad egenmakt och en väg till en förbättrad livskvalitet.

### Bakgrund och problemformulering

Örebro är idag en av Sveriges mest teckenspråkiga kommuner där cirka 1 500 personer ser teckenspråk som sitt första språk. Med begreppet teckenspråkig avses i första hand individer som ser sig som en del av en kulturell minoritet och som använder teckenspråk som första språk (jämför med engelskans begrepp *Deaf* med stor bokstav som beskriver kulturell identitet och som särskiljer sig från *deafness* som anses beskriva avsaknad eller minskad

hörsel). Många teckenspråkiga kommer till Örebro från olika delar av landet eftersom här finns en betydande nationell resurs inom utbildning på teckenspråk. Efter studierna på RGD/RGH<sup>1</sup> blir många döva och hörselskadade kvar i kommunen, då det ofta bildats nätverk med andra teckenspråkiga under studierna. En del av dem går vidare till högre studier, andra till jobb. Några av dem som inte tar sig vidare till varken jobb eller studier gör det på grund av svårigheter i form av ytterligare funktionsnedsättningar. Exempelvis kan det röra sig om neuropsykiatrisk problematik, utvecklingsstörning, synnedsättningar och psykiska funktionsnedsättningar. De neuropsykiatriska och psykiska funktionsnedsättningarna förblir i många fall oupptäckta under uppväxtåren, då dessa beteenden tolkas som en del av den definierade och synliga medicinska funktionsnedsättningen dövhet/hörselnedsättning.<sup>2</sup>

Teckenspråkiga individer med tilläggsproblematik riskerar, precis som normalhörande individer med någon form av tilläggsproblematik, att hamna i utanförskap på mer än ett sätt. Utan en sysselsättning minskar kontaktytorna med isolering som följd. Många får svårigheter att sköta sin ekonomi och kontakten med myndigheter. Den utsatta situationen ökar också risken för missbruk. För att få till en förändring, såväl individuella som ekonomiska, är det en förutsättning att få tillgång till en verksamhet som arbetar för individen på individens villkor. Det krävs en kommunikativt anpassad miljö där kunskap om den teckenspråkiga kulturen finns, samt kompetens vad gäller funktionsnedsättningar. Idag saknas det insatser för gruppen teckenspråkiga och det finns också uppenbara brister vad gäller samverkan för att fånga upp individer i behov av den här typen av stöd.

### *Kartläggning av nuläge*

Under 2013 utbetalade Örebro kommun försörjningsstöd till 4167 hushåll, i snitt 2138 hushåll per månad. Den totala kostnaden för försörjningsstöd i Örebro kommun uppgick 2013 till 190, 7 miljoner kronor. Den genomsnittliga kostnaden per månad och hushåll för utbetalat försörjningsstöd uppgick till drygt 7000 kronor. För en ensamstående vuxen kan kostnaden för utbetalat försörjningsstöd uppgå till cirka 100 000 kronor för tolv månaders bistånd. Utöver denna kostnad tillkommer kostnader för övriga nödvändiga insatser för den aktuella målgruppen, det vill säga teckenspråkiga med eller utan misstänkt tilläggsproblematik. Det handlar framför allt om kostnader för tolk, psykiatri, sjukvård, insatser inom socialförvaltningen och arbetsförmedling.

Det är inte möjligt att söka teckenspråkiga i verksamhetssystemet Procapita. En bedömning görs dock utifrån erfarenhet att det är troligt att andelen teckenspråkiga som försörjer sig genom försörjningsstöd är högre jämfört med samhället i övrigt. Utifrån erfarenhet bedöms också risken vara stor för att den teckenspråkige fastnar i ett långvarigt behov av försörjningsstöd, vilket kan resultera i ett långvarigt utanförskap med de kostnader det kan medföra.

### *Kultivera*

Kultivera startades som ett projekt 2009 och har stiftelsen Activa som huvudman. Verksamheten riktar sig till teckenspråkiga som behöver sysselsättning i en miljö anpassad för målgruppen och där kompetens finns som kan tillgodose målgruppens behov. De som funnits

<sup>1</sup> RGD/RGH = Riksgymnasiet för döva/Riksgymnasiet för hörselskadade

<sup>2</sup> Rydberg, 2010, *Döva och arbetsmarknaden i Sverige*, Källered: Intellecta infolog

i Kultiveras verksamhet har framför allt kommit från Arbetsförmedlingen och försörjningsstöd, samt utifrån egna önskemål om att få ta del av det sammanhang som skapas genom Kultivera. Någon motsvarighet till verksamheten finns inte i Örebro och den är därmed unik med sin teckenspråkiga miljö och tvåspråkiga personal. Under åren som verksamheten funnits har det kunnat konstateras att arbete med teckenspråkiga, och framförallt teckenspråkiga med misstänkt tilläggsproblematik, tar tid. Yrkesverksamma psykologer i Europa (ESMD) bedömer att rehabilitering och behandling på grund av kommunikativa skäl tar 2,5 gånger längre tid med döva än med hörande<sup>3</sup>. Dövas inlärd beteende, som tidigare fungerat som en strategi i livet, måste omprövas av individerna och nya strategier utvecklas vilket kräver handledning och kompetens.

Under de år som verksamheten har bedrivits har cirka 45-50 personer tagit del av Kultiveras verksamhet. Efter ett flertal kartläggningar, arbetsutredningar och utvärderingar av och tillsammans med individerna som deltagit i verksamheten har det framkommit att flertalet av personerna som erhållit försörjningsstöd skulle ha rätt till ersättning från Försäkringskassan om utredning genomfördes. Detta då oförmågan att arbeta och uppnå egen försörjning grundat sig i reella funktionsnedsättningar, tilläggsproblematik som aldrig identifierats, utretts och diagnostiserats. Men att få till stånd en utredning kräver att det finns någon som kan kommunicera med individen på individens egna språk. Någon som har förståelse för den döva kulturen och identiteten och kan driva på och samla in material och underlag från myndigheter och andra instanser, vilket dessa individer inte klarar av själva på grund av den tilläggsproblematik de har. Här ser Kultivera en brist i samhällets och kommunens arbete som kan åtgärdas genom denna satsning med rätt förutsättningar och en strukturell samverkan med handläggarna på försörjningsstöd.

## **Evidens och forskning**

Relevant forskning och evidens som styrker problemformuleringen ovan har för tydlighetens skull delats in i fyra områden som redogörs nedan; tilläggsproblematik, kognitiva svårigheter, kulturell identitet, innan- och utanförskap samt arbete/sysselsättning.

### *Tilläggsproblematik*

Inom gruppen teckenspråkiga finns sannolikt en högre andel individer med tilläggsproblematik jämfört med den hörande populationen. Det verkar finnas en högre prevalans av psykiska funktionsnedsättningar hos döva barn än hos hörande barn.<sup>4</sup> Det är också en högre andel individer teckenspråkiga som får diagnosen ADHD jämfört med motsvarande hörande grupp. Dessutom är synnedsättningar 30 procent vanligare hos den teckenspråkiga populationen.<sup>5</sup> Ett flertal svenska studier visar på att 14-40 procent av eleverna som finns inskriva inom specialskolan för döva och hörselskadade har tillägghandikapp eller kräver ökat stöd i undervisningen. Sammantaget tyder det på att andelen teckenspråkiga med tilläggsproblematik är betydligt högre än i den hörande populationen.<sup>6</sup>

---

<sup>3</sup> Mattson, 2012, *Dövas plats i arbetslivet*, Samordningsförbundet Centrala Östergötland, Rapport nr: 2012:1

<sup>4</sup> Stephens, 2005, *The impact of hearing impairment in children*, London: Whurr Publishers Ltd.

<sup>5</sup> Adams & Rohring, 2004, *Handbook to Service the Deaf and Hard of Hearing – A bridge to Accessibility*, Amsterdam:

<sup>6</sup> Backlund, 2000, *RGD/RGH Elever som avslutat sin utbildning 1994/1997 Örebro*, Sweden: Örebro kommun

### *Kognitiva svårigheter*

Av de teckenspråkiga som befinner sig i åldersspannet 40-65 år är det inte ovanligt att uppväxtåren påverkades av det som vanligen beskrivs som *de 7 vita åren*. Uttrycket beskriver de år under uppväxten fram till skolstart, där tillvaron tillsammans med föräldrarna präglades av ett hemsnickrat kroppsspråk.<sup>7</sup> Den påvra språkliga utvecklingen gav endast en ytlig kommunikation och barnen fick inte något språkligt verktyg för att förstå den kontext de levde i.<sup>8</sup> Det här ger upphov till språklig depravation, vilket medför förhöjd risk att få livslånga kognitiva skador och språkliga brister. Brister i den kognitiva förmågan minskar förmågan att anta ett kritiskt tänkande, förståelse, reflektion och att kunna anta ett annat perspektiv. Egenskaper som är avgörande för att självständigt kunna medverka på den öppna arbetsmarknaden.<sup>9</sup> Graden av språklig depravation varierar givetvis och avgörande är längden på språklig brist under de tidiga uppväxtåren. Konsekvenserna kan ha inneburit en avsaknad av vardagsprat vid middagsbordet, sagor och berättelser, att inte förstå regler vid lekar och att inte ha fått verktygen till att sätta ord på sina känslor och tankar. Europeisk forskning visar att rehabilitering och behandling för döva tar 2,5 gånger så lång tid som för hörande. För gruppen teckenspråkiga med svår språklig depravation kan det ta ännu längre tid att uppnå resultat, ibland kan det innebära ett livslångt arbete.<sup>10</sup>

### *Kulturell identitet, innan- och utanförskap*

Den teckenspråkiga gruppen lever som en minoritetsgrupp i ett hörande majoritetssamhälle. Det är för dem viktigt att definiera sig själva som en språklig minoritet och det finns en stolthet i att ha makten över sitt eget språk. Sveriges Dövas Riksförbund beskriver det såhär: *"Vi ser inte oss själva som funktionshindrade utan som en språklig minoritet. I mötet mellan två teckenspråkiga finns inga hinder. Hindret uppstår i kommunikationen med det hörande samhälle som använder ett annat språk än vårt, ett språk vi inte hör"*.<sup>11</sup>

Kultur handlar om ett förhållningssätt som delas av ett större antal individer som har utsatts för samma miljöpåverkan. Inte sällan har teckenspråkiga starkare band till sina döva vänner än de har till sin familj, detta på grund av att de delar en historia. Genom språket har gemensamma normer, värderingar och en identitet vuxit fram. Varje kultur har sin egen uppsättning regler om hur kommunikationen sker, vad som är naturligt och vad som anses som opassande. I den här uppsättningen är också de outtalade nyanserna viktiga, så som blickar, minspel och pauseringar. För att mötet mellan två individer ska lyckas måste samma språk talas och användas på samma konkreta sätt.<sup>12</sup>

Att som döv verka i det hörande majoritetssamhället innebär en ständig anpassning till den hörande kulturens normer och värderingar. Hur väl man klarar den anpassningen handlar om personlighet, självkänsla och kulturkompetens.<sup>13</sup> Det finns de teckenspråkiga som framgångsrikt lyckas att växla mellan såväl den hörande och den döva gruppen, så kallade medierande döva. De kan fungera som en länk mellan dövsamhället och det hörande

<sup>7</sup> Fredäng, 2003, *Teckenspråkiga döva*, Stenham: Förlags AB Gondolin

<sup>8</sup> Mattsson, 2012

<sup>9</sup> Gulati, 2003, *Mental health care of deaf people*, New Jersey: Lawrence Erlbaum associates inc. publisher

<sup>10</sup> Mattsson, 2012

<sup>11</sup> Sveriges dövas riksförbund, [www.sdrf.se](http://www.sdrf.se)

<sup>12</sup> Backenroth, 2001, *Socialvetenskaplig tidskrift* nr 4:2001

<sup>13</sup> Göransson & Malmström, 2002, *Döva i Skåne, från projekt till regionalt resursteam för döva*, Lund: Wallin & Dahlbom

majoritetssamhället. En medierande länk kan också vara en teckenspråkig hörande som fungerar som en kulturell brobyggare mellan de två världarna. Till skillnad från en hörande, som ofta har flera tillhörighetsgrupper, har en döv bara en – dövgruppen. Att bli utestängd från sin språkliga tillhörighetsgrupp slår oerhört hårt.<sup>14</sup>

### *Arbete/sysselsättning*

Genom djupintervjuer har teckenspråkiga i Östergötlands län kartlagts kring sina upplevelser av arbete, arbetslöshet och sjukskrivning. Nedslående nog visade det sig att den kollektiva erfarenheten av arbetsplatser och kontakten med myndigheter som var tillsatta för att hjälpa dem var genomgående negativ. Identifierade faktorer är språkliga barriärer, någon annan har hela tiden makten över informationen. Som en av informanterna säger ”[...]Tolk kom nästan aldrig. De andra pratar med varandra. Det vill jag också, men kan inte. Alla var tråkiga.” En annan av informanterna, som under en period hade en arbetskamrat som hon jobbade nära och tyckte om, beskrev hur arbetskamraten plötsligt blev sjuk och aldrig kom tillbaka till arbetsplatsen. ”Jag vet inte vad som hände med henne, det var aldrig någon som berättade, jag vet inte om hon lever eller är död, hon bara försvann, bara borta”.<sup>15</sup>

Informanterna i undersökningen uttalade inga högre ambitioner vad gäller jobb, för dem räcker det med att ha något att göra och att få en tryggad ekonomi. Någon hävdade att ”bara jag har döva arbetskamrater så kan jag jobba med vad som helst”. Det finns inte heller tillräckligt med strategier hos den teckenspråkiga själv att hitta egna lösningar. Det kan ses dels genom historiska tillbakablickar där man fått mycket stöd men inte själv fått tillgång till kunskap, men också att språkliga barriärer inte kunnat överbryggas. I mötet med handläggare inom myndigheter ses de teckenspråkiga ofta bli antingen provokativa eller aggressiva, alternativt falskt följsamma där den teckenspråkiga låtsas ha förstått informationen. Informanterna ser inte heller sin eventuella del i misslyckade försök att klara praktik eller arbete. Tidigare misslyckanden tycks ha präglat dem så starkt att de utvecklat strategier, så som att förhålla sig passiva eller aggressiva i mötet med myndighetshandläggare. Det finns också en ovilja att prata om misslyckanden, vilket kan härledas till resonemang om att den som är stigmatiserad av omgivningen ofta är medveten om det och därmed skapar strategier för att undvika känslor av skam.<sup>16</sup>

### **Metod för satsningen**

Det finns ett stort behov av att upprätta en strukturell samverkan mellan handläggarna på försörjningsstöd och en verksamhet som Kultivera. Detta för att komma till rätta med de teckenspråkiga individer som i dagsläget befinner sig i försörjningsstöds system, fastän de med utredning och diagnostisering har rätt till ersättning från Försäkringskassan. Det är varje individs rättighet att få det adekvata stöd från samhällets olika stödfunktioner som de är berättigade till. Det finns även ett behov av en målgruppsanpassad, samhällsintegrerande och meningsfull sysselsättningsverksamhet för teckenspråkiga individer som med rätt stöd och arbetsträning kan gå vidare mot egen försörjning. Dessa behov ska tillfredsställas genom att en strukturell samverkan mellan handläggarna på försörjningsstöd och Kultivera upprättas.

---

<sup>14</sup> Backenroth, 2001

<sup>15</sup> Mattsson, 2012

<sup>16</sup> Mattsson, 2012

För varje person upprättas en individuell plan som blir det bärande dokumentet för att uppnå målet om rätt stöd och ersättning. Den individuella planen revideras regelbundet för att uppnå målbeskrivningen och även målbeskrivningen kan komma att revideras.

Satsningen pågår under en treårsperiod, 1 april 2014 – 31 mars 2017. Varje år finns tio platser i Kultiveras verksamhet till förfogande som fylls av deltagare utvalda enligt en urvalsprocess som Kultiveras personal tillsammans med handläggarna på försörjningsstöd ansvarar för.

### *Målgrupp*

De tio platser som finns till förfogande i denna satsning ska i så stor utsträckning som möjligt fyllas av teckenspråkiga individer som misstänks ha tilläggsproblematik och där målet är att få till stånd utredning och diagnostisering som berättigar till ersättning från Försäkringskassan. Resterande platser fylls av de teckenspråkiga individer som anses ha störst potential att med rätt stöd och arbetsträning kunna gå ut mot den öppna arbetsmarknaden, alternativt vidare till studier och därigenom uppnå egen försörjning. Gemensamt för samtliga deltagare är att de har befunnit sig i försörjningsstöds system i minst sex månader, vilket för denna målgrupp klassas som att befinna sig i livslångt försörjningsstöd.

Urvalsprocessen inleds av handläggarna på försörjningsstöd som genomför en grov gallring utifrån kriterierna:

- har uppburit försörjningsstöd minst sex månader
- motivation
- inget känt pågående missbruk

Därefter väljs deltagare ut i samråd mellan Kultivera och handläggarna på försörjningsstöd med syfte att identifiera de individer som antingen a) misstänks ha tilläggsproblematik som inte har utretts eller b) anses ha stor potential att gå vidare till arbete eller studier med rätt stöd. Studiebesök genomförs för utvalda potentiella deltagare och därefter inskrivning i satsningen.

### *Upplägg*

Genom individuella handlingsplaner kan individernas kunskap om arbetsmarknaden, sin egen yrkesroll, förväntningar, skyldigheter och rättigheter byggas upp. Verksamheten bygger på individbaserade sysselsättningsgrader och deltagarinflytande genom kooperativa principer.

En översiktlig kartläggning genomförs inledningsvis utifrån ett standardiserat frågebatteri till deltagarna. Detta för att samla in uppgifter om intresseområden, tidigare erfarenheter och individuella förutsättningar i syfte att finna en lämplig sysselsättning och svårighetsgrad på arbetsuppgifter för respektive deltagare. Riktmärket är att deltagarna befinner sig i verksamheten under ett års tid, men det kan komma att variera något beroende på den individuella utvecklingen. I verksamheten upprättas generella ordningsregler, men också tydliga krav och mål som är anpassade utifrån respektive individs förutsättningar.

Insatserna ser olika ut för deltagarna, beroende på om de misstänks ha tilläggsproblematik eller om de anses ha stor potential till att gå vidare till arbete eller studier. Den inledande fasen är dock densamma för samtliga deltagare och beräknas pågå i upp till tre månader. En scanning av individens bakgrund, resurser och nätverk genomförs under tiden som även en första bedömning av arbetsförmågan görs utifrån de arbetsuppgifter som genomförs i sysselsättningsverksamheten. Myndighetskontakter samordnas och identifiering

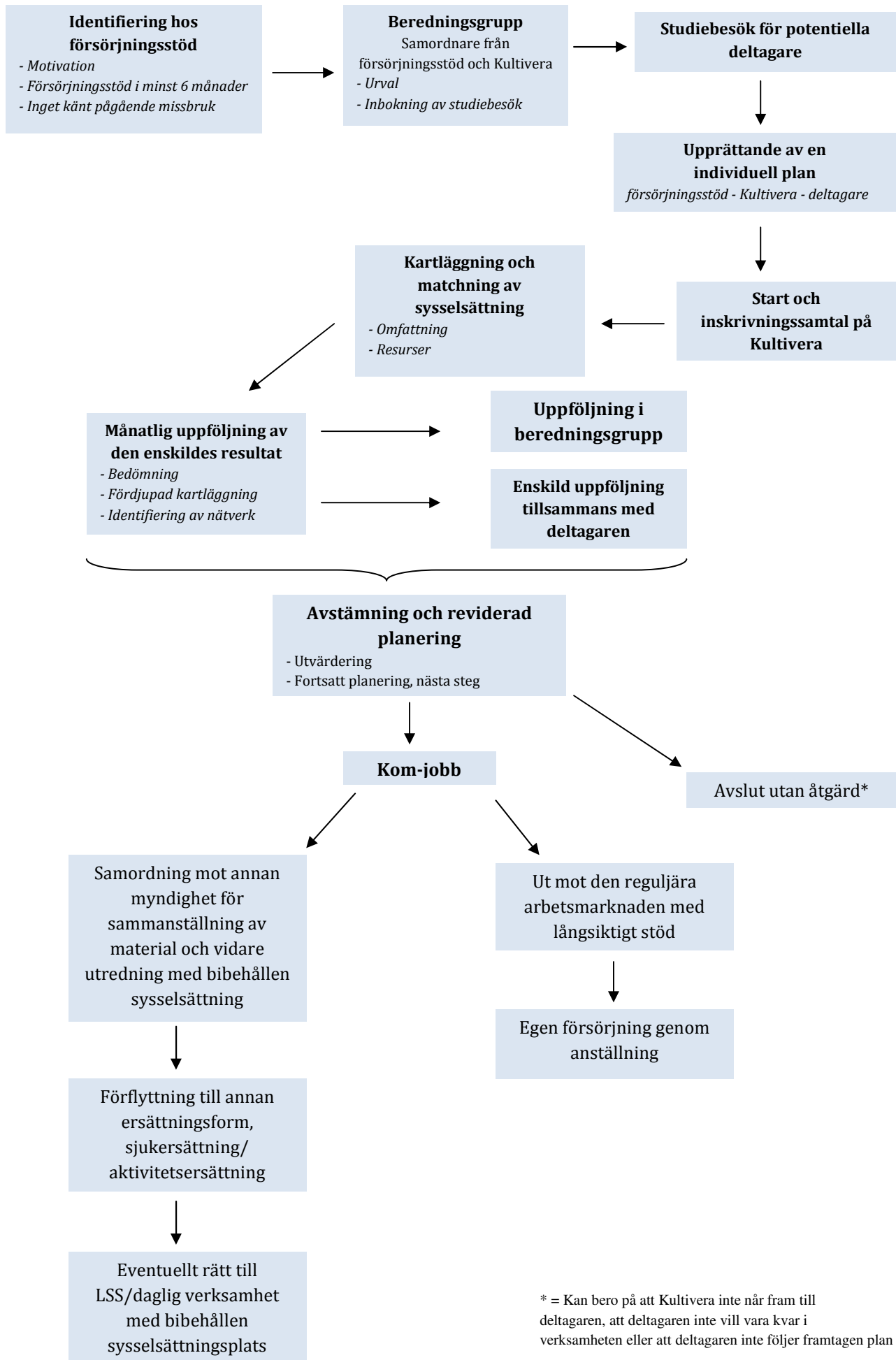
av nätverken runt respektive individ kartläggs och sammanställs. Efter första fasen tas ett samlat grepp kring varje enskild deltagare och en bedömning görs utifrån framkommet underlag, individens historia och orientering framåt. För de deltagare där tilläggsproblematik misstänks påbörjas ett aktivt arbete för att få till stånd utredning och därigenom en eventuell diagnostisering som ger individen rätt till ersättning från Försäkringskassan. För de deltagare som bedöms ha resurser att nå egen försörjning intensifieras arbetsträningen och kontakt med arbetskonsulent på Arbetsförmedlingen upprättas.

Inledningsvis fortsätter deltagarna få sin försörjning via försörjningsstöd. Efter att första fasen är avklarad och planering för nästa steg påbörjas introduceras deltagarna till anställning inom ramen för Kom-jobb. Anställningen kommer att förläggas inom Kultiveras verksamhet men te sig olika beroende på om deltagaren misstänks ha tilläggsproblematik eller inte. För de deltagare där tilläggsproblematik misstänks sker ett arbete för att nå utredning parallellt som deltagaren arbetsprövar genom arbete i verksamheten. För de deltagare som bedöms ha resurser att gå ut mot den öppna arbetsmarknaden med rätt stöd ses anställningen som en första arbetsprövning för att när tiden är mogen kunna gå över till en extern Kom-jobbplats. Att deltagarna får en anställning är viktigt för individerna, då det skapar incitament för deltagande. Det är för individerna av stor betydelse att ha en lön istället för ekonomiskt bistånd från kommunen och ett arbete och en anställning att vara stolt över istället för en sysselsättningsverksamhet att gå till som krav för att uppbära försörjningsstöd. Anställning inom ramen för Kom-jobb kan pågå i upp till ett år.

### *Sysselsättning och arbetsuppgifter*

Syftet med sysselsättningen i Kultiveras verksamhet är att involvera och samhällsintegrera deltagaren. En arbetsinriktad sysselsättning bidrar till upplevelsen av ”normalisering”, det vill säga strävan efter att uppnå något som är normalt i den rådande kulturen, så som att vara produktiv, vara behövd och tillhöra ett positivt socialt sammanhang. En sysselsättning som anpassas till individen och som ger en lagom nivå av självständighet och utmaning i en stimulerande och kommunikativt tillgänglig miljö ökar känslan av meningsfullhet och rustar också individen med nya färdigheter så att individen kan utvecklas efter egna förutsättningar. En individuell plan kommer att upprättas för varje enskild deltagare.

Verksamheten baseras på en grön profil där navet i arbetet utgörs av frukthantering och budkörning med fruktkorgar, en vegetarisk/vegansk catering, caféverksamhet och en andrahandsbutik. Kundbemötande är en viktig del i arbetsuppgifterna liksom hög grad av samhällsintegrering. På så vis blir verksamheten den viktiga länken mellan döv-kulturen och det hörande majoritetssamhället, vilket är nödvändigt för att deltagarna ska kunna gå vidare till arbete eller studier som inte utförs i en skyddande teckenspråkig kontext. Inom verksamheten är ambitionen att ingjuta stolthet över deltagarens teckenspråk, men också ge verktygen och färdigheterna att finnas med i sammanhang där teckenspråket inte är en naturlig del av miljön.





### *Deltagande verksamheter*

Satsningen genomförs i samverkan mellan verksamheten Kultivera, med stiftelsen Activa som huvudman, och verksamheten försörjningsstöd, Vuxenutbildnings- och arbetsmarknadsförvaltningen. För att uppnå optimal effekt förutsätts även tät samverkan och kontakt med Arbetsförmedlingen, Försäkringskassan, daglig verksamhet, Psykiatriska mottagningen för döva och hörselskadade samt Dövas Förening i Örebro. Kultivera blir, utifrån den kompetens de besitter, en väsentlig brobyggare mellan den teckenspråkiga individen och samhället med dess myndigheter och instanser. Satsningen genomförs i Kultiveras regi och lokaler, men en kontinuerlig dialog förs mellan verksamheten och Vuxenutbildnings- och arbetsmarknadsförvaltningen för att säkerställa att överenskommen metodutveckling och satsningens intentioner uppnås.

### **Satsningens siffror**

Kostnaderna för satsningen uppgår totalt till 3,9 miljoner kronor fördelat på 1,3 miljoner kronor per år under de tre åren som satsningen pågår. Medlen belastar reservationen för sociala investeringar och utbetalas halvårsvis.

<i>Kostnadspost</i>	<i>Halvårskostnad</i>	<i>Årskostnad</i>	<i>Totalkostnad</i>
Anställning, 2 personer	500 000 kr	1 000 000 kr	3 000 000 kr
Lokal	150 000 kr	300 000 kr	900 000 kr
<b>Summa</b>	<b>650 000 kr</b>	<b>1 300 000 kr</b>	<b>3 900 000 kr</b>

Vuxenutbildnings- och arbetsmarknadsförvaltningen kommer ställa tio Kom-jobb platser per år till förfogande för deltagarna. Kommunens kostnad för en plats uppgår till 78 000 kronor för tolv månaders anställning, under förutsättning att Arbetsförmedlingen beviljar Särskilt anställningsstöd. Om andra stödformer blir aktuella kommer kostnaden att förändras något. Kostnaden för Kom-jobbplatserna belastar inte reservationen för sociala investeringar, utan är en kostnad som Vuxenutbildnings- och arbetsmarknadsförvaltningen tar på sig. Uppföljningen av anställningarna svarar Activas teckenspråkiga arbetskonsulenter för.

### *Alternativkostnad och förväntat utfall*

Alternativkostnaden utgör den kostnad som Örebro kommun tvingas stå för förutsatt status quo, det vill säga om satsningen inte genomförs och allt löper på som tidigare. Det är också den kostnad som kostnaden för satsningen, det vill säga 3,9 miljoner kronor, ska jämföras med.

Förutsatt att satsningen inte genomförs kommer det även fortsättningsvis vara en stor andel teckenspråkiga som riskerar att fastna i livslångt försörjningsstöd. De 30 personer som maximalt kan hanteras under satsningens treårsperiod utgör varje år en kostnad för kommunen motsvarande 3 miljoner kronor och totalt 9 miljoner kronor under tre år, detta enbart i form av försörjningsstöd. I genomsnitt har individerna i försörjningsstöds system ungefär 25 år kvar till pensionsålder, 65 år. Det innebär en totalkostnad på 75 miljoner

kronor<sup>17</sup> för de 30 deltagarna, förutsatt att ingen av deltagarna utan satsningen inte tar sig ur systemet på annat sätt. Det riktmärke för utfall som inledningsvis kommer att användas i denna satsning är 20 procent, det vill säga 20 procent av deltagarna kommer att lämna försörjningsstöd för arbete eller studier, alternativt för ersättning från Försäkringskassan. Det innebär en kostnadsreducering motsvarande 600 000 kronor per år i minskat försörjningsstöd efter avslutad satsning, förutsatt 30 deltagare. Det innebär i sin tur 6 miljoner kronor på 10 års sikt, vilket motsvarar 1,50 kronor per satsad krona. Med största sannolikhet och utifrån vad forskning och tidigare erfarenhet inom Kultivera visar på, kommer procentsatsen för utfallet kunna skruvas upp redan efter första året. Det förväntade utfallet på 20 procent är dock satt inledningsvis för att ge Kultivera förutsättningar att bygga upp en bra metod och utveckla en verksamhet som ger önskvärt resultat. God potential till ett lyckat utfall finns dock och det räcker med små justeringar för att öka utväxlingen av satsningen avsevärt. Om utfallet ökar med tio procentenheter, det vill säga till 30 procent, blir kostnadsreduceringen till följd av minskat försörjningsstöd istället 900 000 kronor per år och 9 miljoner kronor på 10 års sikt, vilket motsvarar nästan 2,50 kronor per satsad krona.

### Återföring

Utifrån förväntat utfall om 20 procent har en återföringsplan tagits fram. År 2014 utgör det som nedan betecknas som år 1. Under förutsättning att procentsatsen för utfallet inte kan justeras upp kommer de medel som tas i anspråk för att genomföra satsningen vara återförda efter drygt 8 år, det vill säga år 2022. Om bara en ytterligare deltagare per år lämnar försörjningsstöd, det vill säga ett utfall motsvarande 30 procent, reduceras tiden för återföring till drygt 6 år. Återföringsplanen ska därför, precis som procentsatsen för utfallet, ses över regelbundet och minst en gång per år. Återföringen är endast beräknad utifrån minskad kostnad för försörjningsstöd.

År	Återföring	Aggregerad summa
1	-	-
2	200 tkr	200 000 kronor
3	400 tkr	600 000 kronor
4	600 tkr	1,2 miljoner kronor
5	600 tkr	1,8 miljoner kronor
6	600 tkr	2,4 miljoner kronor
7	600 tkr	3 miljoner kronor
8	600 tkr	3,6 miljoner kronor
9	300 tkr	<b>3,9 miljoner kronor</b>
	+ 200 tkr	4,1 miljoner kronor

Utöver de 3,9 miljoner kronor som används till satsningen ska 200 000 kronor, motsvarande fem procent av kostnaden för satsningen, återföras och avsättas till utvärdering och eventuell implementering av satsningen i ordinarie verksamhet. Vuxenutbildnings- och

<sup>17</sup> Ingen hänsyn tagen till nuvärdsjustering eller diskonteringsränta

arbetsmarknadsförvaltningen kommer alltså att belastas med totalt 4,1 miljoner kronor fördelat över en nioårsperiod.

### **Effekter och uppföljning**

Effekterna som uppstår till följd av denna satsning är såväl ekonomiska som mänskliga. De effekter som inte går att ange i monetära termer är:

- Inkludering och känsla av sammanhang
- Ökad självkänsla och egenmakt
- Förbättrad livskvalitet, känsla av meningsfullhet
- Ekonomisk trygghet

De effekter som går att ange i monetära termer är:

- Minskat behov av försörjningsstöd á 100 000 kronor per person och år

Satsningen på denna målgrupp ger stora effekter, där de mänskliga vinsterna så som förbättrad livskvalitet och ekonomisk trygghet förmodligen är allra störst. De kommunalekonomiska effekter som genereras är framför allt minskat behov av försörjningsstöd, vilket kan uppstå antingen genom att individerna går till arbete eller studier, alternativt att de berättigas ersättning från Försäkringskassan. De som övergår till arbete börjar även generera samhällsekonomiska vinster i form av skatteintäkter.

### *Indikatorer och tidpunkt för effektmätning*

För att se att satsningen ger de effekter som önskas är det viktigt att uppföljning sker utifrån angivna indikatorer och med regelbundenhet under satsningens treårsperiod. Det är även en nödvändighet att uppföljning sker på individnivå. Följande indikatorer kommer att användas för att mäta de effekter som inte kan anges i monetära termer:

- Arbetsförmåga och funktionsduglighet hos deltagarna (bedömning görs av Kultivera)
- Upplevelse av inkludering, sammanhang och meningsfullhet i vardagen
- Upplevd självkänsla, egenmakt och livskvalitet
- Upplevd ekonomisk trygghet

För att få svar på huruvida deltagarna i satsningen upplever förbättrad livskvalitet kommer frågeinstrumentet EQ-5D<sup>18</sup> användas. Huruvida deltagarna upplever sina liv meningsfulla, att de befinner sig i ett sammanhang och upplever delaktighet mäts via frågeinstrumentet KASAM<sup>19</sup>. Deltagarna kommer att vid inskrivningen till verksamheten få svara på de frågor som mätinstrumenten bygger på, därefter besvaras samma frågor varje halvår och i samband med avslutat deltagande. Den översta indikatorn svarar Kultivera för genom bedömning vid

---

<sup>18</sup> EQ-5D = EuroQol 5 Dimension. Frågeinstrument för att mäta och beskriva hälsa och livskvalitet

<sup>19</sup> KASAM = Känsla Av SAMmanhang. Frågeinstrument för att mäta känsla av meningsfullhet, sammanhang och delaktighet.

inskrivning. Även den indikatorn följs sedan upp varje halvår och i samband med avslutat deltagande.

För att mäta de ekonomiska effekterna används följande indikatorer:

- Antal deltagare som lämnar Kultivera för arbete
- Antal deltagare som lämnar Kultivera för studier
- Antal deltagare som kommer till utredning
- Antal deltagare som berättigas ersättning från Försäkringskassan

Indikatorerna följs upp varje halvår och Kultivera ansvarar för att dokumentation sker fortlöpande kring utvecklingen på individnivå för respektive deltagare.

För att uppnå en mer djupgående utvärdering kommer ovanstående uppföljning av indikatorer kompletteras med djupintervjuer med såväl Kultivera och försörjningsstöd som med deltagarna.

### **Etiska överväganden**

Deltagarna behöver ge sitt samtycke till att Kultivera får ta del av personlig information hos de olika berörda instanserna och myndigheterna, detta för att kunna driva deras ärenden och vara ett stöd till utredning. Ett avtal om samtycke upprättas därför mellan respektive deltagare och Kultivera vid inskrivning.

För att genomföra utvärdering av satsningen krävs uppföljning på individnivå. All information om deltagarna kommer hanteras i enlighet med sekretessregler och enligt de regler som finns kring insamling för statistikändamål. I utvärderingsrapporter och annat officiellt material kommer endast aggregerad data presenteras, detta för att anonymisera deltagarna och säkerställa att ingen individ kan identifieras via materialet.

-----  
**Charlotta Karlsson-Andersson**  
*Förvaltningschef, Vuxenutbildnings-  
och arbetsmarknadsförvaltningen*

-----  
**Belinda Salo-Lindbom**  
*Verksamhetsansvarig Kultivera*

-----  
**Gunilla Engwall**  
*Verksamhetsansvarig Kultivera*