



Bryggan – från destruktiv frånvaro till måluppfyllelse

Social investering i samverkan mellan Kommunstyrelseförvaltningen genom Centralt skolstöd, Förvaltningen förskola och skola, Socialförvaltningen samt Förvaltningen för försörjning, utbildning och arbete.

Sammanfattning

Ett destruktivt normbrytande beteende, med bland annat långvarig skolfrånvaro som följd, är en problematik som kryper allt lägre ner i åldrarna. I de fall där problematiken har blivit komplex och långvarig behövs ofta behandlingsinsatser såväl till eleven som till familjen. Oftast krävs verksamhet där skolundervisning kan kombineras med behandlingsinsatser, nödvändiga för att eleven ska ges förutsättningar att uppnå målen i skolan. Frånvaron bland eleverna i Örebro kommuns grundskolor är svår att greppa, då rapporteringen av skolfrånvaro är bristfällig. Den statistik som finns att tillgå visar dock att andelen elever med en problematisk skolfrånvaro är omfattande. Drygt 250 elever av de 6500¹ som finns inrapporterade i frånvarosystemet har en frånvaro som motsvarar 20 procent av skolgången eller mer. En skolfrånvaro motsvarande minst en dag i veckan medför svårigheter att tillgodogöra sig kunskapsinhämtning som i sin tur minskar möjligheterna att uppnå gymnasiebehörighet. Men redan vid relativt låga nivåer av ogiltig frånvaro påverkas möjligheterna att uppnå måluppfyllelsen i skolan märkbart. Sammanställd statistik för årskurs 9 från läsåret 14/15 visar att så tidigt som vid 3-4 procents ogiltig frånvaro har andelen elever som uppnår godkänt i alla ämnen sjunkit till drygt 20 procent och meritvärdet till under 150. Det är en minskning med 65 procentenheter och drygt 80 poäng, jämfört med eleverna med en frånvaro motsvarande 0-1 procent. Vid 15 procents ogiltig frånvaro eller mer uppnår ingen elev godkänt i alla ämnen. Statistiken visar därmed tydligt behovet av att agera tidigt vid ogiltig frånvaro, men också att arbeta främjande och förebyggande för att undvika ogiltig frånvaro från första dagen.

Idag saknas en verksamhet i Örebro kommun som kan hantera elever med destruktivt normbrytande beteende och i behov av ett samordnat stöd med skolundervisning och behandling i kombination. Det resulterar i att i snitt 15 elever årligen placeras i extern verksamhet, vilket medför omfattande kostnader för såväl skola som Socialförvaltningen i Örebro kommun. Genom att tillskapa en förvaltningsöverskridande kommunal verksamhet, som kan erbjuda ett sammansatt stöd i form av behandling i kombination med skolundervisning på hemmaplan, kan eleven få det stöd som behövs utan att hamna utanför sitt sammanhang. Utöver stöd till eleven behöver ofta hela familjen stöd i att utveckla strategier för att stimulera till en ökad skolnärvaro och familjebehandlande insatser ska därför erbjudas. För att minska det framtida behovet av sådan här typ av verksamhet behöver grundskolorna få stöd i att utveckla sitt främjande och förebyggande arbete för att uppmärksamma och åtgärda problematisk skolfrånvaro i ett tidigt stadium. Satsningen innebär därför också att tillsammans med 15 utvalda grundskolor utveckla rutiner och metoder för ett systematiskt arbete för ökad närvaro i skolan.

¹ Totalt går drygt 12 600 elever i Örebro kommuns kommunala grundskolor.

Totalt tar satsningen 12,8 miljoner kronor i anspråk från reservationen för sociala investeringar (12,2 mnkr till satsningen plus fem procent till utvärdering, motsvarande 600 tkr). Satsningen förväntas generera kostnadsreduceringar för Socialnämnderna, Programnämnd barn och utbildning samt Vuxenutbildnings- och arbetsmarknadsnämnden i varierande utsträckning och under olika tidsperioder. Framför allt förväntas kostnaderna för externa skolplaceringar, som både Socialnämnderna och Programnämnd barn och utbildning står för, minska avsevärt genom tillskapandet av en kommunal verksamhet som erbjuder skolundervisning i kombination med behandlingsinsatser för elever med destruktivt normbrytande beteende och problematisk skolfrånvaro.

Bakgrund och problemformulering

Ett destruktivt normbrytande beteende, med bland annat långvarig skolfrånvaro som följd, är en problematik som kryper allt lägre ner i åldrarna. I de fall där problematiken har blivit komplex och långvarig krävs ofta behandlingsinsatser såväl till eleven som till familjen. Oftast krävs verksamhet där skolundervisning kan kombineras med behandlingsinsatser, nödvändiga för att eleven ska ges förutsättningar att uppnå målen i skolan. De externa skolplaceringarna resulterar dock i att eleven lyfts ur sitt sammanhang i ordinarie hemskola och återgången till den ursprungliga klassen blir många gånger problematisk, alternativt uteblir då eleven går sin resterande skolgång i den externa verksamheten.

Elever med hög skolfrånvaro ligger ofta ett eller två år efter sina kamrater i läsning, skrivning och matematiska färdigheter.² En undersökning av Skolverket som genomfördes 2012 visade att ungefär en fjärdedel av eleverna som slutade nian 2011 saknade fullständiga slutbetyg. Hälften av dessa elever saknade behörighet för vidare studier. En av de främsta orsakerna till att dessa lämnade skolan med ofullständiga betyg var frånvaro. Ofullständiga betyg riskerar att försämra elevens möjligheter på en framtida arbetsmarknad och ökar risken för arbetslöshet, socialt och ekonomiskt utanförskap.³

Skolan ska utgöra en naturlig del av barn och ungas vardag. Alla elever kan fungera i skolan men en del behöver stora anpassningar för att de ska få en bra skoltid. När elever hamnat långt från skolvardagen och de fasta rutiner som är stärkande för den psykiska hälsan, utvecklar elever olika symptom på psykisk ohälsa. Att undvika skolan är ett sätt att lösa jobbiga situationer för en del. För att en elev inte ska hamna i ett destruktivt mönster måste skolorna arbeta främjande och förebyggande, ha tydliga rutiner för hur elevers närvaro och mående följs upp och hanteras. Skolfrånvaron växer efter hand. Ingen elev går från full närvaro till ingen närvaro alls. Det finns ett mönster som skolorna behöver bli duktiga på att upptäcka och bryta i tid. Elevhälsoteamen är viktiga huvudaktörer med sina olika kompetenser som stöd för både elever, vårdnadshavare och övrig skolpersonal. Men ingen kan ensam få tillbaka elever, i alla fall inte inom rimlig tid. Det krävs att flera verksamheter samverkar och ofta behövs anpassade former för undervisning i kombination med behandlingsinsatser för att eleven ska hamna på rätt spår igen.

² Reid, K. (2002) *Truancy: Short and Long Term Solutions*, London

³ Skolverket (2010) *Skolfrånvaro och vägen tillbaka: långvarig ogiltig frånvaro. I grundskolan ur elevens, skolan och förvaltningens perspektiv*, Stockholm

När en elev har gått hem och inte förmår att komma tillbaka till en välfungerande vardag på egen hand, samtidigt som föräldrarnas förmåga att hjälpa inte räcker till, behöver hela familjen stöd. Då har det gått långt och intensiva insatser krävs. Eleven behöver stöd utifrån de egna svårigheterna, föräldrarna behöver stöd i hur de ska hantera situationen för att kunna hjälpa sitt barn i utvecklingen och skolan behöver stöd i hur de ska kunna möta eleven och samarbeta med hemmet.

Det finns andra orsaker till att en elev tappar kontakten med en fungerande skolvardag. Eleven kan ha egna svårigheter som kräver mer kompetens av skolan att möta eleven. Det uppstår lätt konflikter och eleven får inte vara kvar i den vanliga skolmiljön, utan ”särlosningar” skapas som på det viset sätter eleven i en viss isolering. Ibland är det vad eleven vill och behöver, men lika ofta är det andra elevers behov och personalens brist på kompetens som gör att eleven tas ur sitt sammanhang och får en mer avskild plats i skolan eller i annan lokal utanför skolan.

Kartläggning av nuläge i Örebro kommun

Idag saknas en verksamhet i Örebro kommun som kan hantera elever med destruktivt normbrytande beteende som behöver ett samordnat stöd med skolundervisning och behandling i kombination. Det resulterar i att när en elev har behov av både behandling och skola blir olika professioner inkopplade och både barn och vårdnadshavare slussas runt mellan olika verksamheter för att få rätt stöd. Problematisk skolfrånvaro är en komplex problematik som kräver skräddarsydda lösningar där det inte enbart behövs samordning, utan också tät samarbete verksamheter emellan. Svårigheter att få till ett förvaltningsöverskridande samarbete kring denna problematik resulterar dock många gånger i att elever med större behov av sammansatt stöd hamnar i externa skolplaceringar, vilket medför omfattande kostnader för såväl skola som Socialförvaltningen i Örebro kommun. Antalet elever som placeras extern på grund av bristen på ovan beskrivna verksamhet i kommunen har legat stabilt runt 15-20 elever under de senaste åren. De externa placeringarna pågår i snitt minst två år.

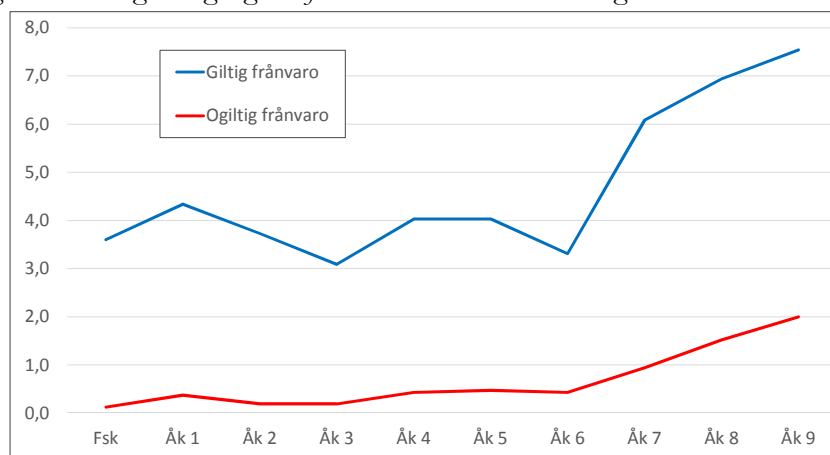
Hur frånvaron ser ut för eleverna i Örebro kommuns grundskolor är svårt att få grepp om, detta då avsett verktyg för rapportering av skolfrånvaro inte är fullständigt då rapportering inte sker systematiskt på alla skolor. Den statistik som finns att tillgå visar dock att cirka 50 grundskoleelever har 100 procent frånvaro under en termin eller mer. Andelen elever med en problematisk skolfrånvaro är dock betydligt mer omfattande. Drygt 250 elever av de 6500⁴ som finns inrapporterade i frånvarosystemet har en frånvaro som motsvarar 20 procent av skolgången eller mer. En skolfrånvaro motsvarande minst en dag i veckan medför svårigheter att tillgodogöra sig kunskapsinhämtning som i sin tur minskar möjligheterna att uppnå gymnasiebehörighet.

Nedbrutet på årskurser visar statistiken i *Diagram 1* ett tydligt mönster för skolfrånvaron i Örebro kommun, som ligger tämligen stabilt för låg- och mellanstadiet men drar iväg ordentligt under högstadiet. Anmärkningsvärt är att den ogiltiga frånvaron är förhållandevis låg över alla årskurser, medan den giltiga frånvaron stiger till nivåer över sju procent i snitt för årskurs 9. Det är svårt att utvärdera vad som döljer sig bakom en hög nivå av giltig frånvaro, men utöver vanligt sjukdomsbortfall och semesterledighet tillkommer oftast olika grader av psykisk ohälsa. Oavsett

⁴ Totalt går drygt 12 600 elever i Örebro kommuns kommunala grundskolor.

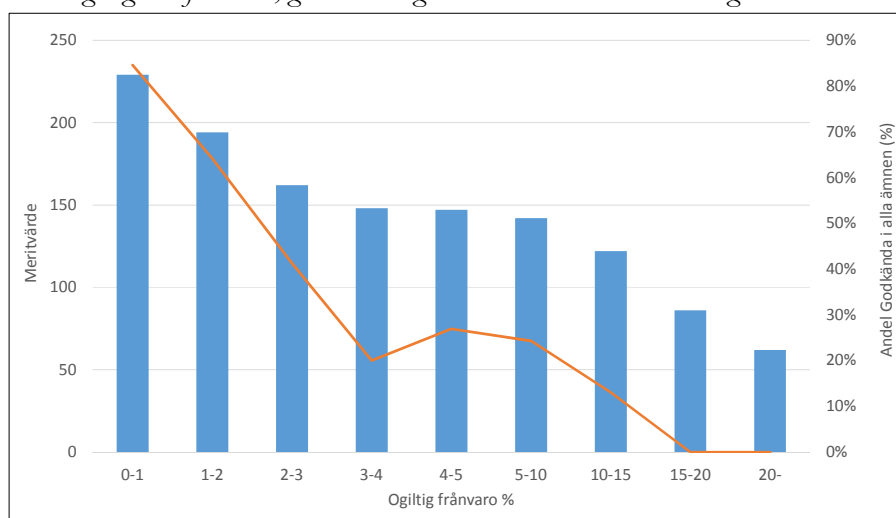
frånvaroorsak är det bekymmersamt när elever uteblir från skolundervisning i för hög omfattning och frånvaro bör därför hanteras på totalen oavsett orsak.

Diagram 1. Giltig och ogiltig skolfrånvaro i Örebro kommuns grundskolor läsåret 14/15



Korrelationen mellan ogiltig skolfrånvaro och möjligheterna till måluppfyllelse framträder tydligt i Diagram 2 nedan, där statistik för årskurs 9 från läsåret 14/15 finns sammanställd. Statistiken visar inte vad som är den faktiska orsaken till lägre betyg, men påvisar det statistiska sambandet mellan olika grad av frånvaro och elevernas genomsnittliga betyg. Högre frånvaro hänger ihop med lägre genomsnittliga meritvärden och en lägre andel som uppnår godkänt i alla ämnen i årskurs 9. En procentenhets frånvaro motsvarar ungefär två skoldagar. Relativt låga nivåer av ogiltig frånvaro resulterar i kraftig påverkan på meritvärdet, men kanske framför allt möjligheterna att uppnå godkänt i alla ämnen. Vid 3-4 procents frånvaro har andelen elever som uppnår godkänt i alla ämnen sjunkit till drygt 20 procent och meritvärdet till under 150. Det är en minskning med 65 procentenheter och drygt 80 poäng, jämfört med eleverna med en frånvaro motsvarande 0-1 procent. Vid 15 procents ogiltig frånvaro eller mer uppnår ingen elev godkänt i alla ämnen. Statistiken visar därmed tydligt behovet av att agera tidigt vid ogiltig frånvaro, men också att arbeta främjande och förebyggande för att undvika ogiltig frånvaro då måluppfyllelsen redan vid låga nivåer av frånvaro påverkas märkbart.

Diagram 2. Ogiltig skolfrånvaro, genomsnittligt meritvärde och andel elever godkända i alla ämnen⁵.



⁵ Utifrån tillgänglig statistik för tio grundskolor i Örebro avseende läsåret 14/15

Den verksamhet som idag finns inom Örebro kommun för att stödja elever med långvarig skolfrånvaro och destruktivt normbrytande beteende är Kompassen, som är en del av Centralt skolstöd. Tillsammans med skolornas elevhälsoteam och pedagoger arbetar Kompassen kring en enskild elev med behov av stöd. Uppdragsgivaren är alltid rektor, som har fortsatt ansvar för eleven under hela den tid som eleven befinner sig i Kompassens verksamhet. Kompassen utgår alltid ifrån att alla elever kan och vill prestera efter bästa förmåga. Elevens hemskola är utgångspunkten, utifrån att alla elever anses mår bäst av att finnas i sitt sammanhang, och inkludering är en grundläggande utgångspunkt. Stöd till elever ska ges inom den ordinarie undervisningen så långt det är möjligt, även om förändringar i miljön kan gynna den enskilda elevens möjlighet att nå målen i skolan. Kompassens insatser är intensiva under en avgränsad period. För elever som behöver byta miljö och befinna sig i Kompassens verksamhet kan så ske under en begränsad period om maximalt sex veckor. Under tiden eleven befinner sig hos Kompassen sker ett samarbete med skolan för att anpassa den ordinarie undervisningsmiljön efter elevens behov. Elevens styrkor i ett pedagogiskt sammanhang kartläggs också. Kompassen arbetar även handledande gentemot lärare, arbetslag och elevhälsoteam i situationer som är svåra att hitta lösningar på och där skolan behöver stöd i hur de ska gå vidare med en elev.

Kompassen har fört statistik över sin verksamhet sedan 2014. Sedan dess har antalet förfrågningar om elever med problematisk skolfrånvaro ökat och utgör en större andel av de ärenden som Kompassen hanterar. 2014 var 50 ärenden aktualiserade på Kompassen, varav 40 procent rörde problematisk frånvaro. 2015 var det totala antalet aktualiserade ärenden detsamma, men andelen som utgjordes av elever med problematisk skolfrånvaro hade ökat till 76 procent. Trots det kommer inte alla elever med problematisk frånvaro till Kompassens kännedom och vissa fall hanteras genom omgående extern placering, bland annat på grund av att Örebro kommun inte kan erbjuda en verksamhet med kombinerad skolgång och behandling.

Utmaningar

Utifrån ovan beskrivna bakgrund och problemformulering har ett antal utmaningar formulerats som behöver hanteras för att säkerställa att eleverna i Örebro kommuns grundskolor erbjuds det stöd de behöver för att uppnå en lyckad skolgång.

UTMANINGAR

Elever med destruktivt normbrytande beteende, som bland annat tar sig uttryck i en problematisk skolfrånvaro, löper större risk för skolmisslyckanden och att inte uppnå målen i skolan. Det genererar i sin tur en ökad risk för utanförskap, arbetslöshet, psykisk ohälsa m.m.

Stort behov av en kommunal förvaltningsöverskridande verksamhet som kan erbjuda skolundervisning parallellt med behandling för elever med destruktivt normbrytande beteende.

Det saknas en fullständig statistik att tillgå över frånvaron i Örebro kommuns grundskolor, på grund av att många skolor inte tillämpar det avsedda verktyg som finns för frånvaroregistrering.

Frånvarostatistik för grundskolorna i Örebro kommun visar att över 200 elever har en skolfrånvaro motsvarande 20 % eller mer av skoltiden. Redan vid en relativt låg andel ogiltig frånvaro genereras en märkbart försämrad måluppfyllelse och tidigt agerande vid frånvaro krävs.

Grundskolorna har bristande kunskap om hur ett systematiskt och förebyggande arbete för att minska elevernas skolfrånvaro kan genomföras. Metoder och rutiner behöver utvecklas.

Hela familjen påverkas när ett barn har svårigheter. Stöd genom familjebehandling för att hitta strategier och verktyg för en fungerande vardag behöver därför kunna erbjudas.

Elever med behov av behandlings- och stödinsatser för en fungerande skolgång behöver ofta också stöd för en fungerande fritid. Ett sådant stöd kan idag inte erbjudas inom Örebro kommun.

Evidens och forskning

Nedan presenteras evidens, forskning och beprövad erfarenhet som visar på behovet av att tidigt arbeta med elever med destruktivt normbrytande beteende.

Destruktivt normbrytande beteende

Ett normbrytande beteende innebär beteenden som bryter mot de regler, normer och förväntningar som finns i samhället. När det normbrytande beteendet är destruktivt påverkar, hindrar, stör eller förstör det för individen och andra i det sammanhang som handlingen utförs i. Elevers normbrytande beteende kan vara både aggressivt och icke aggressivt. Det kan visa sig på olika sätt; en del är tysta och får inte mycket gjort på lektionerna, medan andra har ett stort behov av rörelse och har svårt att komma till ro. Några är understimulerade och lockas till annat utanför klassrummet eller skolan, medan vissa kan lida av psykisk ohälsa och en del kan på grund av neuropsykiatriska funktionsnedsättningar ha hög nivå av stresspåslag som negativt påverkar deras närvaro i skolan. Ett kraftigt utåtagerande beteende, självskadebeteende och att vara starkt introvert är andra normbrytande beteenden. Gemensamt är att beteendet är normbrytande på ett sådant sätt att det motverkar elevernas möjligheter att uppnå måluppfyllelsen i skolan och i merparten av fallen orsakar det en problematisk skolfrånvaro.⁶

Problematisk skolfrånvaro

All forskning visar att godkända betyg i kärnämnen från grundskolan är en viktig indikator för hur det kommer att gå senare i livet. En grundläggande förutsättning för att uppnå målen i skolan är att vara närvarande och delta på undervisningen.⁷ Trots det ökar andelen elever med omfattande frånvaro i Sverige, vilket i sin tur ökar andelen elever som i större utsträckning riskerar att misslyckas i skolan.⁸ Senare i livet riskerar dessa elever att hamna i arbetslöshet och utanförskap, samt utveckla psykisk och fysisk ohälsa.

År 2016 genomfördes en nationell kartläggning över omfattningen av elevernas ogiltiga skolfrånvaro. Kartläggningen, som hade en svarsfrekvens på 71 procent, visade att 1700 elever hösten 2015 rapporterade ha sammanhängande ogiltig frånvaro i en månad eller mer och att drygt 18 000 elever hade upprepade ogiltiga ströfrånvaro motsvarande fem procent eller mer under en tvåmånadersperiod. Den ogiltiga frånvaron är mest utbredd i årskurs 7-9, men även i årskurserna 1-6 förekommer både sammanhängande frånvaro och upprepade ströfrånvaro. Den

⁶ Andershed & Andershed (2005) *Normbrytande beteende i barndomen; Vad säger forskningen?* Stockholm

⁷ Vinnerljung, Berlin, & Hjern (2010) *Skolbetyg, utbildning och risker för ogynnsam utveckling hos barn*, Stockholm

⁸ Skolverket (2010) *Skolfrånvaro och vägen tillbaka: långvarig ogiltig frånvaro. I grundskolan ur elevens, skolan och förvaltningens perspektiv*, Stockholm

sammanhängande skolfrånvaron är i stort sett lika vanlig bland pojkar och flickor, medan ströfrånvaron är vanligare bland pojkar än flickor i alla årskurser. Den giltiga frånvaron är oroväckande hög på många skolor runt om i Sverige och exempel på bakomliggande orsaker till oroande giltig frånvaro uppgavs i kartläggningen bero på bland annat psykisk ohälsa eller att eleven mycket frekvent anmäls som sjuk av vårdnadshavare. Den oroande giltiga frånvaron tycks förekomma i alla årskurser. Det är viktigt att se frånvaro i sin helhet och inte endast fokusera på den ogiltiga frånvaron.⁹

Relationerna från skola till elev och vårdnadshavare är avgörande för att skolan ska lyckas stävja en problematisk skolfrånvaro, liksom att upptäcka frånvaron tidigt och agera snabbt. Men det behövs också en väl fungerande samverkan med elevens behov i centrum och samarbete både med interna och externa aktörer som skola, elevhälsa, sociala myndigheter, barn- och ungdomspsykiatri med flera för att effektiva insatser ska kunna sättas in tidigt.¹⁰ Forskning visar att insatser baserade på KBT (Kognitiv beteendeterapi) genererar positiva effekter på närvaro, rädsla, ångest och depression.¹¹ Det kan också vara adekvat med terapeutiska inslag riktade till familjen. Föräldrar kan exempelvis handledas i att stödja sitt barn till att utveckla förmågan att hantera ångest och depression i syfte att ta sig tillbaka till skolan.¹² Inte sällan har föräldrarna för länge sedan tappat tron på skolans förmåga och kan därför också behöva hjälp för att komma över besvikelse och tvivel på skolans förmåga att hjälpa deras barn.¹³

Skolundervisning i kombination med behandling

Komplexa och svåra fall av problematisk skolfrånvaro kräver en mer koncentrerad insats med tydligare kontroll av framstegen. Oftast behöver en skriftlig plan på detaljnivå utformas för elevens framsteg till ökad skolnärvaro och terapeutiska insatser erbjudas parallellt till såväl eleven som familjen.¹⁴ Utifrån den erfarenhet som finns från nuvarande verksamhet i Örebro kommun, Kompassen, räcker inte de insatser som idag kan erbjudas för kombinerad skola och behandling i kommunen. Detta på grund av brister i kontinuitet och samarbete, samt på grund av att olika arbetsmetoder används inom de olika verksamheterna som till viss mån motarbetar varandra. Genom att ha stödet samlat i en gemensam verksamhet under ett och samma tak, med gemensam metod och manual, blir de riktade insatserna mer effektiva. Dessutom behöver inte eleven och familjen fara mellan olika möten och verksamheter.

Magelungen Utveckling AB har fått internationell uppmärksamhet för sitt manualbaserade program riktat till elever med problematisk skolfrånvaro. Programmet används dels inom Magelungens egna verksamheter, men har också implementerats i flertalet svenska kommuner där kommunerna själva, efter utbildning och under handledning, arbetar med eleverna. Programmet är framtaget för elever på grundskolenivå, men tillämpning har även påbörjats för gymnasieelever och unga vuxna som varken har fullgjord skolgång eller arbete. Målet med programmet är att öka

⁹ Skolinspektionen (2016) *Omfattande ogiltig frånvaro i Sveriges grundskolor*

¹⁰ Friberg m.fl. (2015) *Hemmasittare och vägen tillbaka; insatser vid långvarig skolfrånvaro*, Riga

¹¹ Bernstein et al. (2002) *Impramineplus Cognitive-Behavioral Therapy for School Refusal*. Journal of the American Academy of Child & Adolescent Psychiatry; King et al. (1998) *Cognitive-Behavioral treatment of school-refusing children: a controlled evaluation*. Journal of American Academy of Child and Adolescent Psychiatry

¹² Kearney & Albano (2004) *The functional profiles of school refusal behavior: diagnostic aspects*, Behavior Modification

¹³ Friberg m.fl. (2015) *Hemmasittare och vägen tillbaka; insatser vid långvarig skolfrånvaro*, Riga

¹⁴ Kearney & Albano (2004) *The functional profiles of school refusal behavior: diagnostic aspects*, Behavior Modification

graden av skolnärvaro, samt minska övriga svårigheter som rådande problematik och utanförskap medför eleven och familjen.¹⁵

Det manualbaserade behandlingsprogram som Magelungen har utvecklat bygger på ett arbete som är multimodalt, intensivt, på hemmaplan och med KBT som grund där elev, föräldrar och skola inbjuds att samverka för bästa resultat. Intensiteten på insatserna varierar efter elevens behov. Arbetet bedrivs genom behandlingsteam kopplade till eleven och utgår från de tre faserna kartläggning, behandling och vidmakthållande. De kliniska erfarenheterna från Magelungen visar att det behövs arbete på många olika plan samtidigt för att nå bra resultat. Det räcker inte att bara arbeta med eleven, bara med föräldrarna eller bara med skolan. Arbetet behöver också vara intensivt, då erfarenhet visar att det sällan räcker att träffas en gång i veckan, utan det behövs en kontinuerlig kontakt oftare än så. Till en början kan det krävas flera timmars arbete flera dagar i veckan. Det går inte att sitta på en mottagning och nå dessa elever, utan arbetet behöver vara flexibelt och kunna ske på hemmaplan - där eleven befinner sig. Att använda KBT som grund har visat sig vara verkningsfullt eftersom KBT fungerar för de svårigheter som ofta hör samman med problematisk frånvaro, till exempel olika former av ångestproblematik, tvångsproblematik och depression.¹⁶

Utvärderingar av Magelungens metoder att arbeta med behandling i kombination med skolundervisning visar att behandlingsmetoden når goda resultat i form av ökad skolnärvaro. De resultat som hittills redovisats från programmet är goda och elever i programmet har i vissa fall gått från ingen skolnärvaro till 75-80 procent. Andra effekter från arbetet är ökat socialt engagemang och deltagande hos ungdomen, till exempel genom påbörjande av fritidsaktiviteter, och minskad psykisk ohälsa såsom depression och ångest hos elever och föräldrar.¹⁷

Metod för satsningen

Örebro kommun saknar en verksamhet för grundskoleelever i behov av kombinerade insatser för skolundervisning och behandling. Idag placeras omkring 15-20 elever per år med sådana behov i extern verksamhet genom så kallade skolplaceringar. I snitt har eleven en sådan placering i två år, där behandlingsinsatser nödvändiga för elevens skolgång tillgodogörs parallellt med undervisning. Genom att tillskapa en kommunal verksamhet, där elever kan erbjudas behandling i kombination med skolundervisning på hemmaplan och utan att förlora den ordinarie kopplingen till hemskolan, kan eleven få det stöd som behövs utan att hamna utanför sitt sammanhang.

Den kommunala verksamheten som byggs upp inom ramen för denna satsning kan utöver stöd till enskilda elever också erbjuda familjen stöd i att hitta strategier för en fungerande vardag i hemmet genom familjebehandlande insatser. I verksamheten, som döps till Bryggan, ges även stöd till eleven att tillskapa en meningsfull fritid genom organiserade aktiviteter. För att minska antalet elever som på grund av problematisk skolfrånvaro och destruktivt normbrytande beteende behöver stöd av en sådan här verksamhet är det också viktigt att ett främjande och förebyggande arbete sker på de enskilda grundskolorna. Satsningen syftar därför också till att

¹⁵Allen Frances (2015) *Preventing and Treating School Refusal and Severe Social Withdrawal*, Huffington Post

¹⁶Magelungen Utveckling AB

¹⁷Nordens Valfärdscenter (2014) *Magelungens hemmasittarprogram (HSP) (Sverige)*, Nordiska Kunskapsbanken

erbjuda stöd i framtagande av metoder och rutiner för skolorna att använda i sitt arbete för att uppmärksamma och åtgärda skolfrånvaro på ett tidigt stadium.

Målgrupp och avgränsning

Den verksamhet som byggs upp kommer erbjuda 15 årsplatser för grundskoleelever i behov av kombinerade insatser för skolgång och behandling. Utifrån antaganden om att merparten av eleverna behöver vistas en tid i verksamheten görs bedömningen att ett trettiootal unika elever kommer kunna erbjudas stöd under de tre år som satsningen genomförs. Eleverna kan bli aktualiserade för stöd inom verksamheten Bryggan på olika sätt – via Kompassen, direkt från hemskolan eller från Socialförvaltningen.

För elever som blir aktualiserade via Kompassen gäller att de insatser som Kompassen erbjuder har testats men inte visat sig vara tillräckliga. Då Kompassen bedriver ett konsultativt och handledande arbete gentemot skolorna kan de också uppmärksamma när en elevs föräldrar behöver behandlingsinsatser för att i sin tur kunna hjälpa och stötta sitt barn och elever kan därför aktualiseras för verksamheten tillsammans med sina vårdnadshavare. Direkt från hemskolan kan elever aktualiseras i de fall alternativet är en omgående extern placering. För elever som kommer från HVB eller SiS-boende och inte har en hemskola att återvända till blir verksamheten Bryggan aktuell i en övergångsfas för både skolundervisning och professionellt stöd från HVB-struktur till hemmiljö. Det för att säkerställa en fungerande skolgång och undvika återplacering. För elever som är på väg till HVB eller SiS-boende blir verksamheten aktuell i de fall eleven inte har en fungerande skolgång innan placering. Verksamheten kommer inte kunna ta emot elever med pågående beroendeproblematik.

Utöver direkta insatser till enskilda elever syftar satsningen till att utveckla och stärka grundskolorna i Örebro kommun i det främjande och förebyggande arbetet med att minska skolfrånvaro. Totalt kommer 15 grundskolor väljas ut baserat på behov, för ett riktat stöd från verksamhetens professioner. Tillsammans med skolorna kommer metoder och rutiner att utvecklas som bidrar till att förstärka skolornas egna förebyggande och främjande arbete för att uppmärksamma problematisk skolfrånvaro.

De målgruppen som är aktuella i satsningen är alltså:

- Elever i behov av kombinerad skolundervisning och behandling, samt deras familjer.
- Elever som kommer hem från eller är på väg till HVB- eller SiS-placeringar.
- 15 utvalda grundskolor som ges riktat stöd för att utveckla sitt främjande och förebyggande arbete kring problematisk skolfrånvaro.

Organisation

För att genomföra satsningen krävs nedanstående resurser och organisatoriska förutsättningar:

- 2,0 tjänst familjebehandlare
- 1,0 tjänst psykosocial kompetens
- 1,5 tjänst pedagog/speciallärare
- 1,0 tjänst fritidsledare
- 0,25 tjänst projektledare

Kommunstyrelseförvaltningen och avdelningen Centralt skolstöd kommer vara projektägare för satsningen och även stå för projektledare. Familjebehandlarna kommer organisatoriskt att tillhöra Socialförvaltningen, medan den psykosociala kompetensen, pedagogen och fritidsledaren kommer finnas inom Centralt skolstöd. Tätt samarbete med de befintliga resurser som redan finns inom verksamheten Kompassen är en förutsättning för satsningen. Vid behov kommer Förvaltningen för funktionshindrade bidra med arbetsterapeutisk kompetens genom handledning och rådgivning, både kring enskilda elevers behov av lämpliga hjälpmedel men också i samband med det främjande och förebyggande arbetet med skolorna. Arbetsterapeutens kompetens kompletterar elevhälsans övriga kompetenser i samband med de metoder och rutiner som tas fram för de 15 utvalda skolorna.

Lokalmässigt behöver den nya verksamheten finnas i en läkande miljö som stimulerar uppbyggandet av självförtroende och motivationen för skolarbete. Det finns mycket forskning som visar att natur och djur har läkande effekter vid psykiska besvär och utmattningssyndrom. Även elever med funktionsnedsättning kan stimuleras till skolarbete i miljöer där till exempel djur finns.

Tidsplan

Satsningen genomförs från och med början av 2017 och tre år framåt. Under förutsättning att satsningen visar lyckade resultat och effekter ska arbetssättet därefter implementeras i ordinarie verksamhet.

Upplägg och genomförande

Nedan ges en beskrivning över de olika delarna som ingår i satsningen och den nya verksamhetens arbetssätt och metoder.

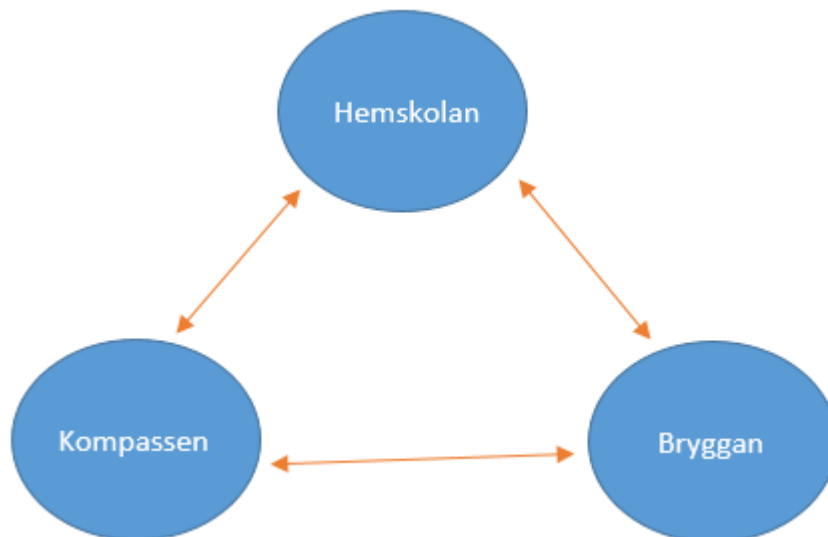
Verksamheten Bryggan

Under ett och samma tak kommer elever med destruktivt normbrytande beteende erbjudas individanpassat stöd, behandling och skolundervisning. Initialt skapas en grupp med representanter från Socialförvaltningens myndighets- och utredningsenheter, den nya verksamheten Bryggan och Kompassen som tillsammans gör en bedömning och prioriterar vilka ärenden som ska hanteras av verksamheten. Eleverna som aktualiseras kommer alltid tillhöra sin hemskola med ansvarig rektor, men ha hela eller delar av sin skolundervisning i verksamheten under en begränsad tid. Verksamheten kommer kunna ta emot elever under kortare och längre perioder.

I verksamheten arbetar pedagoger/speciallärare, familjebehandlare/kuratorer och fritidsledare för att tillsammans kunna erbjuda ett sammansatt stöd med undervisning, sociala aktiviteter och behandlingsinslag för eleven, men också familjen. Verksamhet pågår vardagar klockan 8-17, men elevens medverkan anpassas utifrån individuella förutsättningar. För de elever som inte har struktur på sin fritid kan stöd även ges för att stimulera till fritidsaktiviteter och verksamhet kan därför bedrivas fram till klockan 18.

Det är av stor vikt att det finns en löpande dialog mellan den nya verksamheten Bryggan, hemskolans rektor som alltid har kvar ansvaret för eleven, Socialförvaltningen och Kompassen

för att tillsammans genomföra bedömningar av hur stödet till varje enskild elev säkerställs och möjliggörs på bästa sätt. På så sätt nyttjas de olika verksamheternas kompetenser. Ett tätt samarbete med den nuvarande verksamheten Kompassen, liksom elevens hemskola, kommer vara nödvändigt för att säkerställa ett flöde mellan verksamheterna som gynnar elevens utveckling.



Skolundervisning

Det är elevens behov som är central i bedömningen av var undervisningen bör äga rum. För att säkerställa att eleven inte hamnar utanför sitt sammanhang sker all undervisning i nära samarbete med hemskolan. Under elevens vistelse i verksamheten Bryggan får eleven därför möjlighet att lära känna en vuxen person från sin hemskola som kontinuerligt finns med i arbetet. Steget därefter är att hjälpa eleven att vistas på sin hemskola under begränsad tid för att så småningom öka närvaron på hemskolan och minska vistelsen i verksamheten. Vid behov följer personal från verksamheten med eleven till hemskolan för att säkra elevens framgångsfaktorer och vidmakthålla närvaron. Elevens återgång till skolan sker i samråd med och samarbete mellan vårdnadshavarna, verksamheten Bryggan och skolan.

Vissa elever kan behöva en mjukare övergång till sin hemskola. I samråd och samarbete med vårdnadshavarna, hemskolan, Bryggan samt Kompassen kan elevens skolundervisning flyttas från verksamheten till Kompassen under en begränsad tid för att därefter slussas över till sin hemskola. Stödinsatser till eleven kan genomföras fysiskt på Kompassen, men också i hemmet och i skolan. Oavsett om eleven är i den nya verksamheten Bryggan eller på Kompassen har eleven kontinuerlig kontakt med en vuxen person från sin hemskola.

En anpassad och neutral lärmiljö utanför den ordinarie skolan kan under en period vara nödvändig för att eleven så fort som möjligt ska kunna komma tillbaka till sin ordinarie skolgång. I den miljö, som verksamhetens lokaler utgör, ska undervisning bedrivas anpassad utifrån elevernas behov och förutsättningar. Verksamheten Bryggan ska kunna erbjuda undervisning och stöd där eleven befinner sig, vilket i vissa fall kan innebära att knacka på dörren till hemmet. Det ska också finnas möjlighet att hitta flexibla lösningar, där det fysiska mötet varvas med möten via digitala hjälpmedel, så som interaktiva lärarplattformar, chat, skype, facebook, youtube. Det är

särskilt viktigt i arbetet med frånvaroproblematik, där de digitala hjälpmedlen kan tjäna till att vara ett verktyg som komplement till fysiska möten. I verksamheten ska det också finnas möjlighet till att göra psykosociala och pedagogiska kartläggningar för att säkerställa rätt stöd i undervisningen. För elever med kognitiva svårigheter kommer ett nära samarbete med Förvaltningen för funktionshindrade komplettera de övriga kompetenserna i verksamheten.

Behandling

Parallellt med skolundervisningen skapas ett behandlingsteam runt varje elev och deras föräldrar, för att kartlägga familjens och elevens behov av stöd och behandling. För att behandlingsinsatser ska kunna ges behöver ett biståndsbeslut från Socialförvaltningen finnas, utifrån en ansökan från vårdnadshavaren. Ofta behöver föräldrarna stöd och hjälp i att skapa förutsättningar för eleven att klara av och förbise hinder och närma sig skolmiljön. Eleven kan behöva arbeta med att stärka sitt självförtroende och få stöd och behandling utifrån det som hindrar eleven att vara i skolan, exempelvis ångestproblematik. Vid behandling kommer Magelungens KBT-baserade metoder att användas för såväl eleven som familjen. Till skillnad från skolundervisningen, som endast erbjuds under skoldagar, kommer pågående behandlingar att fortgå löpande, även under sommaren.

Fritidsverksamhet

Inom verksamheten finns en fritidsledare med uppdrag att stödja elever som inte klarar att ha struktur på sin fritid. Stödet kan dels innefatta att följa eleven till organiserad fritidsaktivitet som redan finns i samhället, alternativt erbjuda fritidsaktiviteter i verksamhetens lokaler. Aktiviteterna som erbjuds ska utgå från elevens egna önskemål och behov och kan vara allt ifrån att bygga pärlplattor till att besöka en bondgård eller dansa. Fritidsledaren som finns i verksamheten ska utöver att arrangera fritidsaktiviteter till eleverna också kunna vara ett komplement i undervisningen, exempelvis genom att komplettera pedagogens arbete med skapande aktiviteter utifrån det ämne de ska fördjupa sig i.

Främjande och förebyggande arbete för att minska skolfrånvaron

För att stävja trenden med en allt större andel elever som har en hög frånvaro förutsätts ett aktivt främjande och förebyggande arbete. I uppdraget för satsningen ingår därför att tillsammans med 15 skolor, ungefär tio F-6 skolor och fem högstadieskolor utvalda utifrån behov, utveckla metoder och rutiner för de enskilda skolorna att använda, liksom stöd till att genomföra systematiska och organisatoriska förändringar som i sin tur genererar en högre skolnärvaro. Skolorna ska ges kompetenshöjande insatser kring bland annat metoder för kartläggning och åtgärder, men också stöd i implementering av den framtagna kommunövergripande handlingsplan¹⁸ som finns för att främja närvaron i Örebro kommuns grundskolor. Det riktade stödet kommer erbjudas genom en deltidsresurs som kommer finnas tillgänglig på de 15 utvalda skolorna under en begränsad tid, högst en termin. Stor vikt kommer att läggas vid detta arbete under satsningens första år, innan verksamheten Bryggan fylls upp av elever i behov av kombinerad skolundervisning och behandling. Skolornas elevhälsoteam blir centrala i det främjande och förebyggande arbetet, tillsammans med andra identifierade nyckelpersoner.

¹⁸ Örebro kommun (2014) *Främjande av närvaro. Handlingsplan vid ogiltig frånvaro*

Stöd vid hemkomst från placering

Elever som kommer tillbaka från behandlingshem, primärt HVB och SiS-boenden, kan många gånger behöva stöd i återgången till sin hemskola. Där kan verksamheten Bryggan spela en viktig roll, både för att säkra upp stödet i skolan, men också att vid behov kunna erbjuda undervisning i verksamheten som ett sätt att underlätta övergången. Med hjälp av verksamheten kan en hemgång från placering i vissa fall tidigareläggas tack vare detta stöd, men framför allt kan risken för återplaceringar minskas. Behandlingsinsatser inom verksamheten kommer dock inte primärt bli aktuellt för dessa elever, då de ska vara klara med sin behandling vid hemkomst. Däremot kan verksamheten bistå med ett professionellt stöd i övergången från HVB-struktur till hemmiljön.

För elever som är på väg till behandlingshem och inte har någon fungerande skolgång på hemmaplan kan verksamheten Bryggan under en begränsad tid erbjuda skolundervisning.

Målsättning, effekter och utvärdering

Nedan följer målsättning och förväntade effekter med satsningen, samt en beskrivning av hur satsningen ska följas upp och utvärderas.

Målsättning med satsningen

Målsättningen med satsningen är att:

- Fler inom målgruppen når gymnasiebehörighet efter årskurs 9.
- Målgruppens närvaro i grundskolan ökar.
- Målgruppens behov i ökad utsträckning kan mötas upp inom kommunal verksamhet.
- Målgruppen ges förbättrade möjligheter till en meningsfull fritid.
- Grundskolan utvecklar metoder och rutiner för ett främjande och förebyggande arbete för att minska problematisk skolfrånvaro.
- Grundskoleelever som varit externt placerade erbjuds stöd i samband med hemkomst, som underlättar återgång till hemskola och minskar risken för återplacering.
- Familjer inom målgruppen erbjuds stöd- och behandlingsinsatser som bidrar till en positiv förändring i vardagen.

För satsningen har följande kvantitativa mål satts upp:

- Antalet nya skolplaceringar i extern verksamhet ska minska med 100 procent.
- Den totala skolfrånvaron på de 15 utvalda grundskolorna ska minska med minst två procentenheter.

Utvärdering och uppföljning

För att säkerställa möjligheterna att se vilka effekter verksamheten Bryggan och satsningens aktiviteter resulterar i förutsätts att kontinuerlig uppföljning sker under hela satsningen. Det är därför viktigt att redan från början klargöra hur aktiviteter och effekter ska mätas. Det är projektledaren för satsningen som ansvarar för att datainsamling av aktivitetsrelaterade mått sker och att redovisning inkommer per delår 2 och årsredovisning, innehållande verksamhet och ekonomisk redovisning. Nedan följer det utvärderingsschema där de aktivitets- och effektmått som har identifierats för uppföljning och utvärdering av satsningens resultat och effekter finns angivna, samt hur de är kopplade till satsningens förväntade ekonomiska effekter.

Utvärderingsschema Bryggan

Målgrupper:

- Elever i behov av kombinerad skolundervisning och behandling, samt deras familjer. (A)
- Elever som kommer hem från eller är på väg till HVB- eller SiS-placeringar. (B)
- 15 utvalda grundskolor som ges riktat stöd för att utveckla sitt främjande och förebyggande arbete kring problematisk skolfrånvaro. (C)

Kvantitativa mål:

- Antalet nya skolplaceringar i extern verksamhet ska minska med 100 procent.
- Den totala frånvaro på de 15 utvalda grundskolorna ska minska med minst två procentenheter.

Mål	Aktivitet	Aktivitetsmått	Effektmått	Indikatorer	Ekonomiska effekter
Fler i målgruppen (A) når gymnasiebehörighet efter årskurs 9.	Kartlägga elevens behov av anpassad skolundervisning. Genomföra anpassad skolundervisning, genom bland annat digitala hjälpmedel och alternativa undervisningsformer.	Antal elever i verksamheten. Antal kartläggningar av undervisning resp. stöd och behandling. Antal undervisningstimmar i verksamheten.	Andel elever i målgruppen som ökar sin måluppfyllelse. Andel elever i målgruppen med minskat destruktivt normbrytande beteende (SDQ före/efter).	Andel elever som uppnår godkända betyg i årskurs 6. Andel elever som uppnår gymnasiebehörighet i årskurs 9. Andel elever i introduktionsprogram i förhållande till antal elever i gymnasieskolan. Andel överåriga elever i grundskolan.	Färre elever till introduktionsprogram (Gymn.) Minskat försörjningsstöd. Färre placeringar extert (Skola och Socialtjänst). Snabbare återgång till hemskola efter HVB-/SiS-placering.
Målgruppens (A) närvaro i grundskolan ökar (hemskola resp intern verksamhet).	Kartlägga elevens behov av stöd och behandling. Genomföra behandlande insatser till elev.	Antal behandlingsinsatser och tidsåtgång.	Andel inom målgruppen med ökad skolnärvaro (hemskola resp intern verksamhet).		
Målgruppen (A) ges förbättrade möjligheter till en meningsfull fritid.	Stöd vid deltagande i organiserad fritidsaktivitet. Erbjuda anpassade fritidsaktiviteter.	Deltagande i fritidsaktiviteter.	Andel inom målgruppen som utövar organiserad aktivitet på fritiden. Fritidsenkät (före/efter).		
Målgruppens (B) behov kan i ökad utsträckning mötas upp inom intern verksamhet.	Tillhandahålla en intern verksamhet som möter målgruppens behov.	Antal elever i intern verksamhet. - Från/till Kompassen - Från/till hemskola. - Från/till extern placering.	Andel elever som återgår till hemskola efter tidigare placering. Antal dagar i väntan på återgång till hemskola från tidigare placering.	Andel elever i grundskolan med extern skolplacering. Antal dygn i HVB-/SiS-placering för grundskoleelever.	
Elever som varit extert placerade (B) erbjuds stöd i samband med hemkomst, som underlättar återgång till hemskola och minskar risken för återplacering.	Genomföra skolundervisning. Ge professionellt stöd i övergången från HVB-struktur till hemmiljön.	Antalet hemkommande elever. Antalet undervisningstimmar. Antalet insatser för att underlätta övergång.	Andel elever som återplaceras till HVB/SiS.		
Familjer inom målgruppen (A+B) erbjuds stöd- och behandlingsinsatser som bidrar till en positiv förändring i vardagen för familjen och eleven.	Kartlägga familjers behov av stöd och behandling. Genomföra familjehandlande insatser.	Antalet kartläggningar. Antalet familjer i verksamheten. Antalet familjehandlande insatser och tidsåtgång.	Andel familjer i målgruppen som upplever förbättrade förutsättningar för elevens skolgång.		
Grundskolan utvecklar metoder och rutiner för ett främjande och förebyggande arbete att minska problematisk skolfrånvaro. (Avser 15 utvalda grundskolor (målgrupp C))	Utveckla grundskolornas rapportering av frånvaro. Ta fram underlag för analys av riskgrupper. Utveckla rutiner och metoder vid problematisk frånvaro. Genomföra kompetenshöjande insatser till skolorna kring förebyggande arbete. Ge stöd vid implementering av handlingsplan för främjande av närvaro.	Antal skolor som fått kompetenshöjande insatser. Antal deltagare på utbildning. Antal skolor som har upprättat rutin kring främjande närvaro.	Andel grundskolor som rapporterar fullständig frånvarostatistik. Elevhälsans uppfattning om kompetens för att arbeta förebyggande med problematisk frånvaro. Andel elever med en frånvaro motsvarande minst 20 procent av skoltiden. Andel elever som fått en åtgärdande insats av elevhälsan.	Andel grundskolor som rapporterat fullständig frånvarostatistik i avsett system. Frånvaro i kommunens grundskolor.	

Satsningens kostnader och återföring

Kostnaderna för satsningens genomförande uppgår till totalt 12,2 miljoner kronor för de tre åren den pågår. Medlen belastar reservationen för sociala investeringar och utbetalas löpande i efterskott utifrån uppkomna kostnader.

Kostnadspost	Totalkostnad (3 år)
Anställningar	9 800 000 kr
200 % familjebehandlare	3 500 000 kr
100 % psykosocial kompetens	2 000 000 kr
150 % pedagog/speciallärare	2 700 000 kr
100 % fritidsledare	1 100 000 kr
25 % projektledare	500 000 kr
Material, utrustning, utbildning	1 700 000 kr
Buss och bilkostnader	600 000 kr
Övrigt (material, inventarier, IT m.m.)	550 000 kr
Kompetensutveckling	550 000 kr
Lokal	700 000 kr
Summa	12 200 000 kr

Alternativkostnad och förväntat utfall utan satsning

Alternativkostnaden utgör den kostnad som Örebro kommun står inför om satsningen inte genomförs. Det är också den kostnad som investeringen på 12,2 miljoner kronor ska jämföras med.

Om satsningen inte genomförs kommer målgruppens utfall och kommunens kostnader för den att kvarstå såsom idag. Ett stort antal elever i grundskolan har idag hög skolfrånvaro och löper därmed risk för en mindre lyckad skolgång och även framtida utanförskap. De individuella behoven hos elever med destruktivt normbrytande beteende kan idag inte mötas upp inom kommunal verksamhet, vilket försämrar möjligheten att ge eleverna förutsättningar att klara skolan i tillräckligt hög utsträckning. Kostnaden för en skolplacering i extern verksamhet uppgår till cirka 950 tkr för kommunen per år. I snitt 15 platser behöver köpas in varje år, på grund av att kommunen inte har en egen verksamhet som kan möta upp målgruppens behov. Det motsvarar en kostnad på drygt 14 miljoner kronor per år som skulle kunna reduceras avsevärt med hjälp av en förvaltningsöverskridande kommunal verksamhet som byggs upp till en kostnad motsvarande cirka 4 miljoner kronor per år. Det innebär att kostnaden per elev kan sjunka från 950 tkr till 270 tkr per år.

Återföring

Ansökan gör totalt anspråk på 12,8 miljoner kronor från reservationen för sociala investeringar, vilket utgörs av kostnaderna för satsningen inklusive fem procent av ansökt belopp för att bekosta utvärdering. En återföringsplan har tagits fram som visar hur de involverade nämnderna, utifrån deras respektive möjligheter till kostnadsreduceringar, ska återföra de ansökta medlen.

Satsningens kostnader: 12 200 000 kr

Återföring: 12 200 000 kr + 5 % (600 tkr) = 12 800 000 kr

Återföring per nämnd, samt återföringsperiod:

Socialnämnderna	9,5 mnkr	2017-2019
Programnämnd barn och utbildning	3,1 mnkr	2017-2021
Vuxenutbildnings- och arbetsmarknadsnämnden	0,2 mnkr	2022-2023

Kostnadsreduceringar som motiverar denna återföring förväntas uppstå på olika sätt för de involverade nämnderna. Beräkningarna nedan utgår från satsningens primära målgrupp, det vill säga de trettiotal individer som verksamheten Bryggan förväntas kunna arbeta med under de tre år som satsningen genomförs.

Färre externa skolplaceringar – Verksamheten som byggs upp inom ramen för satsningen kommer att bedrivas i kommunal regi och volymmässigt täcka en stor del av det behov som idag finns av externa köp av motsvarande verksamhet. Antalet årsplatser i verksamheten förväntas uppgå till 15 stycken och totalt beräknas 30 elever kunna hanteras under de tre år som satsningen pågår. Beräkningarna för att räkna hem satsningen bygger på mycket låga antaganden om att med hjälp av satsningen bereda plats för två elever i verksamheten under det första året som är kvar i verksamheten under två år, vilket innebär att två externa köp undviks. Under det andra året ökar verksamheten med tre nya elever, liksom det sista året då ytterligare tre nya elever tillkommer. Det genererar ett minskat behov av fem färre externa köp under det andra året och sex färre köp under det tredje året, utifrån antaganden om att eleverna vistas i verksamheten under två års tid. Ett köp av motsvarande verksamhet bedriven av extern utförare kostar för en årsplats cirka 720 tkr för Socialförvaltningen och 225 tkr för skolan. Över tre år summerar det, utifrån ovan angivna antaganden, till 9,3 mnkr för Socialnämnderna och 2,9 mnkr för Programnämnd barn och utbildning.

Snabbare återgång till hemskola efter placering – Vissa elever som varit HVB- eller SiS-placerade och ska tillbaka till sin hemskola, blir kvar i placering längre än nödvändigt. Det på grund av att eleven inte är inskriven på någon hemskola vid färdig behandling. Med hjälp av satsningen och den verksamhet som byggs upp kan stöd erbjudas eleven för en anpassad återgång till sin hemskola och därmed flytta hem från placeringen något tidigare. Risken för återfall till placering förväntas också minska för eleven, tack vare det stöd som kan ges via verksamheten och som skolorna har svårt att erbjuda på egen hand. Uppskattningsvis kan en hemkomst från placering förkortas med uppemot två veckor. Med en genomsnittlig dygnskostnad på 4,5 tkr för en extern placering innebär det minskade kostnader med 63 tkr per elev. Ett lågt antagande om att en elevs hemkomst per år kan förkortas på detta vis genererar en besparing med nästan 200 tkr för Socialnämnderna över tre år.

Färre elever till introduktionsprogram (gymnasieskolan) – Förutom arbetet med enskilda elever i behov av stöd från verksamheten ska satsningen bidra till ett förstärkt förebyggande och främjande arbete på samtliga grundskolor i Örebro kommun, för att minska skolfrånvaron. Den samlade frånvarostatistik som idag finns för skolorna i kommunen är bristfällig, men visar att drygt 200 elever har mer än 20 procent skolfrånvaro. Dessa elever har sämre chanser att klara

målen i grundskolan och uppnå gymnasiebehörighet efter årskurs 9. Med förbättrade metoder på grundskolorna att förebygga och uppmärksamma frånvaro bör ett flertal elever senare kunna undvika ett år på introduktionsprogram, tack vare satsningen. Ett lågt antagande om två färre elever till introduktionsprogram innebär en besparing med 200 tkr för Programnämnd barn och utbildning.

Färre individer i behov av försörjningsstöd – Det förebyggande och främjande arbetet för att minska skolfrånvaron förväntas på sikt även innebära att färre av de nuvarande eleverna blir beroende av ekonomiskt bistånd. En lyckad skolgång innebär kraftigt ökade chanser till arbete och ett minskat utanförskap. Ett lågt antagande om att två färre elever, tack vare satsningen, senare slipper försörjningsstöd i ett år innebär en besparing med 200 tkr för Vuxenutbildnings- och arbetsmarknadsnämnden.

Etiska överväganden

Stödet som ges via verksamheten Bryggan bygger på frivillighet och vårdnadshavare till de elever som blir aktuella för verksamheten skriver på ett skriftligt samtycke till de aktuella insatserna för såväl elev som familj. Dessutom krävs biståndsbeslut utifrån SoL för att behandlande insatser ska kunna sättas in. Journal kommer att föras över de behandlingsinsatser som ges, i enlighet med gällande sekretessregler. De insatser som ges kopplat till elevens skolgång kommer hanteras i den ordinarie elevakten. I utvärderings- och uppföljningssyfte kommer eleverna och familjerna som blir aktuella för verksamheten behöva registreras i någon form. Det kommer initialt vara ett arbete för teamet att klargöra och strukturera hur dokumentation ska ske på ett lämpligt sätt, men samtycke kommer tas för möjlighet till uppföljning på individnivå. All information om individen kommer att hanteras i enlighet med gällande sekretessregler och i enlighet med de regler som finns kring insamling för statistikändamål. I utvärderingsrapporter och annat officiellt material kommer endast aggregerad data att presenteras för att anonymisera enskilda individer och familjer, samt säkerställa att ingen individ kan identifieras via materialet.

Implementering och uppskalning

Om satsningen genererar ett lyckat resultat och positiva effekter ska den implementeras i sin helhet eller i utvalda delar och bli en del av ordinarie verksamhet. Att skala upp satsningen skulle förslagsvis kunna ske genom att utöka verksamheten Bryggan så att alla de elever som är i behov av ett sådant stöd som verksamheten kan ge får del av det. Genom en utökad verksamhet skulle även gymnasieelever i behov av stöd kring skolgång och behandling kunna hanteras, istället för att placeras externt. Idag sker årligen i snitt 5-10 externa skolplaceringar av gymnasieelever, som vid en uppskalning skulle kunna hanteras i kommunal verksamhet. En uppskalning skulle också kunna innebära möjlighet att erbjuda fritids- och kolloverksamhet för eleverna i verksamheten under sommarlovet.

Ann-Kristin Norberg

Förvaltningschef, Kommunstyrelseförvaltningen

Susanne Bergström

Förvaltningschef, Socialförvaltningen

Margareta Borg

Förvaltningschef, Förvaltningen förskola och skola

Charlotta Karlsson-Andersson

Förvaltningschef, Förvaltningen utbildning, försörjning och arbete & Programdirektör barn och utbildning