

Verksamhetsplan med budget 2023

Socialnämnden

Beslutad av Socialnämnden, den 23 mars 2023

Innehåll

1. Förslag till beslut.....	1
Ordförandes inledning	2
2 Nämndens planering.....	3
2.1 Verksamhetens styrkor och utvecklingsområden	3
2.2 Verksamhetsåret 2023	3
2.3 Förväntad utveckling 2024–2026.....	3
3 Reglemente och styrregler.....	5
3.1 Uppdrag enligt reglemente.....	5
4. Planering av nämndens verksamhet och utveckling.....	6
4.1 Utgångspunkter för Örebro kommuns verksamhet	7
4.2 Strategiska områden	9
Lärande, utbildning och arbetsmarknad	9
Ett tryggt Örebro genom hela livet	10
Ett hållbart och växande Örebro	13
4.3 Övriga mål	13
5 Planering för nämndens resurser.....	14
5.1 Ekonomi.....	14
5.1.1 Socialnämndens samlade ekonomi.....	14
5.1.2 Politiska prioriteringar	15
5.1.3 Budgetramar per verksamhet	16
5.1.4 Enheternas budgetramar.....	17
5.1.5 Investeringar och lokalförsörjning i investeringsprogrammet ...	18
Bilaga 1 Översikt över verksamhetens utveckling.....	19
Bilaga 2 Nämndens organisation	20
Bilaga 3 Beslutade åtgärder	21
Bilaga 4 Reglemente för Socialnämnden.....	23

1. Förslag till beslut

Socialnämndens *Verksamhetsplan med budget 2023* beskriver ambitionen, utmaningarna och målsättningarna för nämndens verksamheter och utveckling under 2023.

Socialnämndens utvecklingsarbete utgår från de strategiska mål som Kommunfullmäktige fastställt i Övergripande strategier med budget. Under 2023 kommer Socialnämndens utvecklingsinsatser framförallt inriktas på kompetensförsörjning, systematiskt kvalitetsarbete och effektivisering genom bland annat högre andel heldygnsinsatser i egen regi.

Socialnämndens budget för 2023 är i balans. Verksamheterna har i budgeten getts förutsättningar att öka bemanningen i syfte att bedriva en kvalitativ verksamhet som minskar behovet av kostnadsdrivande externa köp av vård och behandling. Verksamheterna beräknar dock ett fortsatt underskott för 2023 avseende extern vård och behandling, även efter planerade åtgärder.

Förvaltningens förslag till Socialnämnden

1. Justerad budget fastställs efter förändrad budgetram.
2. Verksamhetsplan med budget 2023 för Socialnämnden fastställs.
3. Verksamhetsplan med budget 2023 överlämnas till Kommunstyrelsen för kännedom.
4. I syfte att säkerställa en ekonomi i balans får förvaltningen i uppdrag att vidta åtgärder i enlighet med *Bilaga 3, Beslutade åtgärder*. Beslutade och vidtagna åtgärder ska löpande följas upp under året.

Ordförandes inledning

Socialnämnden i Örebro kommun står inför en utmanande period. Sverige är i skrivande stund på väg in i en period av lågkonjunktur och i spåret av detta finns risk att personer som är i behov av socialtjänstens stödinsatser ökar. Nämndens övergripande målsättning kommer vara att erbjuda insatser som kännetecknas av hög kvalitet och rättssäkerhet tillika ett förebyggande socialt arbete som inkluderar tidiga insatser. Målsättningen ska vara att minska det sociala utanförskapet såväl på övergripande nivå som på individnivå. Samverkan med andra nämnder, samhällsaktörer och det civila samhället är en viktig del i detta. Det är genom ett sammanhållet samhälle det sociala arbetet blir mest effektivt. Därtill ska socialnämndens verksamheter vara en attraktiv arbetsplats. För att få en ekonomi i balans ska nämnden genomföra tidigare föreslagna åtgärder samt intensivifiera arbetet med att få fler familjehem i egen regi.

Prioriterade frågor för nämndens verksamhet är bland annat att intensivifiera arbetet mot alkohol- och drogmissbruk samt att förebygga och stödja personer som har blivit utsatta för våld, till exempel våld i nära relationer, hedersrelaterat våld samt gängrelaterat våld. I alla sammanhang ska nämnden ha ett uttalat barnperspektiv där barnets bästa alltid ska beaktas.

Vidare är ett särskilt prioriterat område för nämndens verksamhet att Vivalda senast år 2027 inte längre ska vara ett särskilt utsatt område. Särskilt fokus ska vara det förebyggande, uppsökande och stödjande sociala arbetet.

Avslutningsvis blir även en prioriterad fråga att synliggöra nämndens verksamhet inte minst i områden där det för tillfället finns en mer eller mindre utbredd skepsis mot socialnämndens verksamhet.

Carl-Johan Wase (M), ordförande
Carina Toro Hartman (S), vice ordförande
Anabel Falkenström (C)

2 Nämndens planering

2.1 Verksamhetens styrkor och utvecklingsområden

Socialnämndens verksamheter har sina styrkor i ett flexibelt och rättssäkert arbete med och för de invånare som har rätt till och behov av skydd, stöd och behandling från kommunens individ- och familjeomsorg. Dessutom bedrivs ett proaktivt förebyggande arbetet på framför allt universell och selektiv nivå¹.

Inom samma verksamheter finns utmaningar gällande bland annat kompetensförsörjning och att säkerställa resurser för systematiskt arbete med kvalitetssäkring och utveckling. Detta, tillsammans med en otillräcklig kompensation för de senaste fem årens volymökning, har bidragit till att nämnden de senaste åren behövt köpa fler insatser externt än budgeterat, vilket medfört ett betydande ekonomiskt underskott.

2.2 Verksamhetsåret 2023

Under 2023 kommer Socialnämndens verksamheter ha fokus på frågor kring systematiskt arbete med kompetensförsörjning och kvalitet i handläggning och utförande. Detta utför basförutsättningar för en effektiv verksamhet som över tid kan skapa bättre förutsättningar för en ekonomi i balans. Digitaliseringens möjligheter kommer vara av väsentlig betydelse i utvecklingsarbetet.

Genom en generellt högre andel genomförda insatser i nämndens egen regi ges stöd till medborgare till en lägre kostnad och med en högre grad av insyn och processeffektivitet. Såväl ett löpande som ett riktat analysarbete pågår kring vilka insatser som lämpligen bör utföras i intern respektive extern regi. Under 2023 kommer det primära fokuset för förflyttning till högre grad av internt utförande, vara på heldygninsatser. Arbetet kan i en uppbyggnads- och överföringsfas innebära ökade interna kostnader utan att de externa kostnaderna minskar i samma takt.

Utöver att hantera det löpande inflödet måste Socialnämnden också ha beredskap att möta förändringar och händelser i omvärlden. Verksamheten behöver öka sin pedagogiska förmåga att visa nämndens möjligheter till stöd. Syftet är att motverka en bild av socialtjänstens uppdrag som skapar rädsla och som i skrivande stund påverkas av den desinformationskampanj, samt nationella och lokala opinionsbildning som pågår. Denna fråga bedöms även kunna påverka nämndens kompetensförsörjningssituation.

Verksamheten behöver också ha förmåga att möta konsekvenserna av den ekonomiskt osäkra tid som Sverige och omvärlden är i. Minskade möjligheter för familjer att prioritera exempelvis en stimulerande fritid och ytterligare en tid av individuell och kollektiv stress, riskerar öka belastningen på redan utsatta grupper och familjer. På längre sikt kan en lågkonjunktur med stigande arbetslöshet innebära betydande påverkan för många av de målgrupper nämnden möter.

2.3 Förväntad utveckling 2024–2026

Socialtjänsten och Socialnämndens ansvarsområde är inne i en tid av förändring, för att möta välfärdens resursutmaningar och de sociala utmaningar som finns i dagens samhälls- och familjeliv. De former för socialt arbete som etablerades på 80- och 90-

¹ Preventionsnivåer: Universell nivå – Insatser riktade till hela befolkningen innan problem har utvecklats. Selektiv nivå – Insatser riktade till särskilda riskgrupper. Indikerad nivå – Åtgärder riktade till individer, för att motverka större problem.

talet, efter att nuvarande Socialtjänstlagen kom 1982, går nu in i en reformperiod som väntas påverka såväl lagstiftning, organisering och arbetssätt, som processer och samverkansstrukturer. Det innebär att Socialnämndens verksamheter de närmaste åren kan antas behöva hantera större förändringar på lokala, regionala och nationella initiativ.

Närmast i tid ligger fortsatt utveckling av samverkan, integrerade verksamheter och gemensamma arbetssätt inom ramen för den nya Socialförvaltningen.

På nationell nivå fortgår beredningen av förslag till ny Socialtjänstlag på Socialdepartementet. Samtidigt bereds också förslag på en ny fördelning av ansvaret för missbruksvård, mellan socialtjänst och hälso- och sjukvård, där behandlingsansvaret läggs på regionerna. Därtill väntas nya regleringar kring skydd för våldsutsatta barn och vuxna. Regeringen har också aviserat ändringar i regleringar kopplat till unga i kriminalitetsutveckling.

Utvecklingsarbetet har en tydlig koppling till omställningsarbetet till Nära vård, som i övrigt också omfattar alla målgrupper som är behov av insatser från flera kommunala eller regionala aktörer. Frågor om gränsdragningar mellan verksamheters ansvar respektive uppdrag och möjligheter till samarbete kring enskilda, såväl inom kommunen som i relation till andra aktörer, är fortsatt utmanande. Offentliga verksamheters ekonomiska, bemanningsmässiga och organisatoriska situation skapar risk för att Socialnämnden, inom ramen för nämndens yttersta ansvar för medborgarna, får stå för kostsamma insatser i väntan på andra huvudmäns insatser.

Arbetet inom NOD-projektet förväntas innebära stora förändringar i arbetssätt och arbetsvardag för medarbetarna. För såväl nämndens myndighetsutövning som eget utförande har arbetet inom projektet pausats, till förmån fördjupade förstudier förberedande projekt. NOD-projektet innebär också att förändringar i nuvarande lokaler behöver stå tillbaka. När arbetet pausas och fördröjs innebär det stora utmaningar i att säkerställa lämpliga utrymmen och fysisk arbetsmiljö vid exempelvis personalförstärkning och utökning av verksamhet i eget utförande.

3 Reglemente och styrregler

3.1 Uppdrag enligt reglemente

Utdrag ur *Nämndreglementen för Örebro kommun, Mandatperiod 2023–2026, rörande Socialnämnden*:

Nämnden har det yttersta ansvaret för att enskilda får det stöd och den hjälp som de behöver. Detta innebär ingen inskränkning i det ansvar som vilar på andra nämnder och huvudmän.

Nämnden ansvarar för myndighetsutövning inom sitt verksamhetsområde.

Nämnden fullgör dels kommunens uppgifter inom socialtjänsten med undantag för de uppgifter som ålagts Vård- och omsorgsnämnden, Funktionsstödsnämnden samt Gymnasie- och arbetsmarknadsnämnden, dels de uppgifter i övrigt som enligt lag handhas av socialnämnd.

Nämnden svarar särskilt för uppsökande verksamhet, förbyggande arbete och allmänt inriktade insatser inom sitt verksamhetsområde.

Nämnden ansvarar för

- råd och anvisningar till skuldsatta personer enligt skuldsaneringslagen
- kommunens yttrande till Försvarsmakten enligt hemvärnsförordningen vid antagande av hemvärnsman
- kommunens ansvar och uppgifter för ensamkommande barn och unga som enligt lag åvilar socialtjänsten
- att säkerställa resurser in i familjecentraler.

Nämnden har det fulla ansvaret inom sitt område, oavsett om nämnden själv utför uppdraget eller genom olika former av avtal anlitar en annan aktör.

Örebro kommuns nämndreglementen har förändrats till såväl form som innehåll inför 2023. Därför återfinns Socialnämndens reglemente i bilaga 4.

4. Planering av nämndens verksamhet och utveckling

Socialnämnden har ansvar för att inom sitt verksamhetsområde

- säkerställa att grunduppdraget enligt nämndreglementet utförs,
- bidra till utveckling inom Kommunfullmäktiges strategiska mål i Övergripande strategier och budget (ÖSB),
- arbeta med en systematisk kvalitetsutveckling av kommunens verksamhet och
- upprätthålla god ekonomisk hushållning. Vid konflikt mellan ekonomi och verksamhet, är det ekonomin som utgör gränsen för verksamhetens omfattning.

Detta utförs i enlighet med den politiska ambitionen och de principer som ÖSB förmedlar.

I denna verksamhetsplan redovisas vad som ska åstadkommas för att säkra grunduppdraget och nämndens bidrag till de strategiska målen.

Till respektive strategiskt mål fastställs 1–3 nämndmål. Vidare beslutas vilka mätbara indikatorer som är kopplade till respektive nämndmål. I samband med att mål och indikatorer fastställs, fastställs också nivåer för måluppfyllelse. Om ett nämndmål *inte* är mätbart tydliggörs hur bedömningen av måluppfyllelse ska göras.

För varje mål som nämnden har huvudansvar för eller kan bidra till, görs en bedömning av om och i så fall hur samverkan med andra nämnder, bolag eller externa aktörer bör bedrivas för bättre effekt.

Kommunfullmäktige har fastställt 19 strategiska mål, Socialnämnden är utpekad huvudansvarig för nio av dessa. Av de 19 strategiska målen är 7 definierade som mål av betydelse för god ekonomisk hushållning (GEH-mål). Socialnämnden är utpekad huvudansvarig för två av GEH-målen. Samtliga strategiska mål kommer att följas upp i samband med årsberättelsen medan det i delårsrapport med prognos 2 endast sker uppföljning av GEH-målen.

Utöver de strategiska målen har Kommunfullmäktige fastställt ett antal uppdrag. Uppdragen påbörjas under 2023. I samband med årsberättelsen redovisas status på de uppdrag nämnden har ansvar för. Redovisning av uppdrag i samband med delårsrapport med prognos 2 sker *endast* avseende slutförda uppdrag.

4.1 Utgångspunkter för Örebro kommuns verksamhet

I detta avsnitt redovisas nämndens egna mål som är relaterade till de två strategiska mål som utgör utgångspunkter för Örebro kommuns verksamhet.

Mål utifrån Kommunfullmäktiges strategiska mål

Strategiskt mål 1: Varje nämnd ska ha en budget i balans och dess verksamheter ska bidra till en god ekonomisk hushållning

Socialnämndens största utmaning är att säkerställa att medarbetartid och ekonomiskt utrymme finns för att fullgöra kommunens skyldigheter enligt lag och nämndens uppgifter enligt reglemente.

2017 hade Socialnämnden senast en ekonomisk resurstilldelning som täckte kostnaderna för uppdraget om att tillhandahålla förebyggande och tidiga sociala insatser, myndighetsutövning och biståndsbedömda insatser i form av skydd, stöd, vård och behandling till medborgare. Sedan 2017 har inflödet ökat med 21,5% och antalet dygn i den dyraste insatsen – institutionsvård – har ökat med 13,8%. Socialnämndens mest kostsamma åldersgrupp, tonåringar, lyfts fram i befolkningsprognosen som ökande.

Nämndens bedömning är att volymökningen sedan 2018 inte har kompenseras tillräckligt. 2022 var nämndens underskott 26,1 mnkr, som i realiteten är högre eftersom det kompenseras med ett oönskat överskott avseende personalkostnader, ca 18 mnkr.

Arbetet med att söka effektiviseringsmöjligheter i såväl processer som insatser har pågått under många år, varpå stora och små satsningar och justeringar gjorts årligen och löpande.

Socialnämndens fokus för 2023 års utveckling med direkt koppling till att minska nämndens kostnader är att öka andelen placeringsinsatser i egen regi, samt öka kostnadsmedvetenheten hos medarbetare och chefer med delegation att fatta beslut i individärenden.

Nämndmål: Socialnämndens kostnader överskrider inte det ekonomiska utrymmet.

För att nämndmålet ska betraktas som uppnått för 2023 ska båda indikatorerna nått sina målvärden.

Indikatorer för uppföljning av målet	Typ av heldygnsinsats	Utfall 2022	2023
2023 finns en högre andel resursdygn i nämndens egen regi än 2022, avseende heldygnsinsatser där internt utförande finns.	-HVB, ungdom 15-21 år	50%	Öka
	-Stödboende 16-21 år	61%	Öka
	-Stadigvarande familjehemsvård barn och ungdom	61%	Öka
	-Stödboende vuxna missbruk	68%	Öka
			Målvärde 2023
			Minst 1 typ har ökat
Områdesledningen har fastställt struktur och systematik för att säkerställa kostnadsmedvetenhet hos medarbetare med delegerad beslutsrätt i individärenden.			Strukturen är redovisad för ordf/presidium

Strategiskt mål 2: Örebro kommun ska vara en attraktiv arbetsgivare som erbjuder en trygg och säker arbetsmiljö * GEH-mål

Under 2022 ökade nämndens kompetensförsörjningsutmaningar. Även till gängse personalomsättning är det nu ofta svårt att rekrytera medarbetare med relevant kompetens och erfarenhet. Dessutom var personalrörligheten större än normalt i vissa verksamheter. Detta riskerar påverka flödet i handläggningen och tillgången till resurser för interna insatser.

Utmaningar med kompetensförsörjning skapar ibland också svårigheter att uppfylla de förväntningar som finns på att agera för att förhindra och åtgärda synliga samhällsutmaningar. Samtidigt tar rekryteringsarbete mycket tid från chefernas arbete med bland annat kvalitetssäkring och verksamhetsutveckling.

Strategiskt arbete med särskild inriktning på detta pågår tillsammans med HR-avdelningen för att motverka utvecklingen, säkra kompetensförsörjningen och befintliga medarbetares arbetsmiljö.

Nämndmål: Socialnämnden ska vara en attraktiv arbetsgivare.

För att nämndmålet ska betraktas som uppnått för 2023 ska båda indikatorerna nått sina målvärden.

Indikatorer för uppföljning av målet		Utfall 2020	Utfall 2021	Utfall 2022	Målvärde 2023
Nämndens totala HME-värde	Totalt	75	78	78	Samma eller högre än 2022.
	Kvinnor		78	78	
	Män		80	78	
Områdesledningen har fastställt en beskrivning av pågående och planerade åtgärder för att öka förmågan att rekrytera och behålla personal med relevant erfarenhet.					Sammanställning av åtgärder är redovisad för ordf/presidium.

Utöver indikatorerna följs utvecklingen mot målet genom bland annat resultat från arbetsmängdsmätning, personalomsättning (externa avgångar som visar på kommunens attraktivitet) och medarbetares frånvaro.

4.2 Strategiska områden

Lärande, utbildning och arbetsmarknad

I detta avsnitt redovisas nämndens egna mål som är relaterade till de strategiska målen. Socialnämnden berörs av inom området Lärande, utbildning och arbetsmarknad.

Mål utifrån Kommunfullmäktiges strategiska mål

Strategiskt mål 5: Det ska råda nolltolerans mot mobbing och kränkande behandling

Inga barn, ungdomar och vuxna som för kort eller lång tid får skydd, stöd, vård eller behandling inom nämndens ansvarsområde ska där utsättas för mobbing eller kränkande behandling. Nämnden ska bedriva ett aktivt arbete för att motverka detta, upptäcka när det trots allt sker, åtgärda situationen och följa upp åtgärderna.

Nämndmål: Socialnämnden har ett systematiskt arbetssätt för att uppmärksamma och åtgärda avvikelser.

Indikatorer för uppföljning av målet	Målvärde 2023
Områdesledningen har fastställt en struktur och systematik för att åtgärda avvikelser och följa upp genomförandet av dessa åtgärder.	Strukturen är redovisad för ordf/presidium.

Strategiskt mål 6: Kommuninvånare som står utanför arbetsmarknaden ska snabbare komma i egen försörjning

Sysselsättning och vardagsstruktur med positiva sociala sammanhang är en avgörande del i arbetet med vuxna som behöver stöd för rehabilitering vid exempelvis missbruk, men även för unga som på grund av andra sociala utmaningar inte tar sin in på arbetsmarknaden den gängse vägen. Många gånger står dessa personer väldigt långt ifrån arbetsmarknaden och behöver ett sammanhållet stöd för att komma i egen försörjning.

Socialnämndens verksamheter och Gymnasie- och arbetsmarknadsförvaltningen (GAF) har idag strukturer för strategiskt samarbete, och överenskommelser för ansvar i handläggning. Detta behöver utökas för att säkerställa ett enkelt och välkänt arbetssätt för att socialnämndens bättre ska kunna stödja enskilda i sina kontakter med GAF.

Nämndmål: Socialnämnden ger vid behov enskilda stöd att etablera kontakt med Gymnasie- och arbetsmarknadsnämnden.

Indikatorer för uppföljning av målet	Målvärde 2023
En skriftlig beskrivning över strukturer för samordning kring enskilda har fastställts gemensamt med GAF.	Strukturen är redovisad för ordf/presidium.

Strategiskt mål 7: Antal och andel personer som är beroende av långvarigt försörjningsstöd ska minska * GEH-mål

Många familjer och enskilda som har en svårare social situation och mer omfattande insatser från socialnämnden är längre perioder även beroende av försörjningsstöd. En förutsägbar ekonomisk situation är ofta en nödvändig bas för att förändra sin vardagssituation och sitt mående, för att i kommande nästa steg etablera en

sysselsättning och närma sig arbetsmarknaden. Socialnämndens verksamheter erfar återkommande att den process som är normen kring ansökning, handläggning och bedömning av försörjningsstöd är utmanande för personer i akut eller långvarig social problematik.

Socialnämndens verksamheter och Gymnasie- och arbetsmarknadsförvaltningen (GAF) har idag strukturer för strategiskt samarbete, och överenskommelser för ansvar i handläggning. Detta behöver utökas för att säkerställa ett enkelt och välkänt arbetssätt för att socialnämndens bättre ska kunna stödja enskilda i sina kontakter med GAF.

Nämndmål: Socialnämnden ger vid behov enskilda stöd att etablera kontakt med Gymnasie- och arbetsmarknadsnämnden.

Indikatorer för uppföljning av målet	Målvärde 2023
En skriftlig beskrivning över strukturer för samordning kring enskilda har fastställts gemensamt med GAF.	Strukturen är redovisad för ordf/presidium.

Ett tryggt Örebro genom hela livet

I detta avsnitt redovisas nämndens egna mål som är relaterade till de strategiska målen Socialnämnden berörs av inom området Ett tryggt Örebro genom hela livet.

Mål utifrån Kommunfullmäktiges strategiska mål

Strategiskt mål 8: Örebro kommun ska förebygga och motverka utanförskap, psykisk ohälsa och social utsatthet

I princip alla insatser nämnden tillhandahåller i form av uppsökande arbete, skydd, stöd, vård och behandling går ut på att minska och motverka utanförskap, psykisk ohälsa och social utsatthet. I sammanhanget är de verksamheter och insatser som kan tillhandahållas utan föregående biståndsbedömning väsentliga för medborgarnas tillgång till stöd.

Även många civila aktörer gör avgörande skillnad för medborgare i behov av stöd för att förebygga, minska och motverka utanförskap, psykisk ohälsa och social utsatthet. Från 2023 har Socialnämnden fått ansvar för några ytterligare av de avtal kommunen har med civila aktörer inom det sociala området. Genom avtalen väntas verksamheterna möta medborgare i social utsatthet, på uppdrag av och i samarbete med kommunen.

Nämndmål: Socialnämnden tillhandahåller, med utgångspunkt i evidensbaserad praktik, insatser som förebygger och motverkar utanförskap, psykisk ohälsa och social utsatthet.

Inom Socialnämndens finns en rad små och lite större verksamheter som tillhandahåller lätt tillgängligt råd, stöd och service till medborgare utan biståndsbeslut; Familjecentraler, Sputnik, Unga mammor och pappor, Medling vid brott, Stödcentrum för unga brottsoffer, Föräldrastelefon, Fältgruppen, Föräldrakurser, Skolverksamheten, Maria Ungdom, Öppen ingång för vuxna med riskbruk och beroende, Råd och stöd till anhöriga, Budget- och skuldrådgivning.

Socialnämnden har sedan 2023 även ansvaret för de avtal/IOP kommunen upprättat med civila aktörer på området; Kvinnohuset, Bostad först, Eksam och Stadsmissionen.

Dessa avtal och verksamheter bidrar på olika vis till att förebygga och motverka utanförskap, psykisk ohälsa och social utsatthet.

I tabellen listas ett urval verksamheter/insatser för att exemplifiera ur nämndens interna bredd. För att nämndmålet ska betraktas som uppnått för 2023 ska volymen i listade verksamheter vara minst 80% av volymen 2022.

Indikatorer för uppföljning av målet		Utfall 2022
Medborgare får under året stöd via öppna insatser som är relevanta för att nå målet.	Härbärke, gästnätter (Gnistan+Hjorten)	2295+836=3131
	Trygga föräldrar, deltagare i föräldrakurs	25
	Maria ungdom, kontakter via öppen ingång	61
	Familjecentraler, deltagande familjer	2978

Strategiskt mål 9: Välfärden i Örebro kommun ska hålla hög kvalitet * GEH-mål

Socialnämndens verksamheter ska hålla hög kvalitet. Det innebär bland annat rättssäkra processer och beslut, välfungerande intern o extern samverkan med medborgaren i centrum och utförande av insatser med utgångspunkt i evidensbaserad praktik.

För att understödja socialtjänstens systematik i kvalitetsarbetet har Socialstyrelsen utformat föreskrifter och allmänna råd på området. För att säkerställa att föreskriften kan följas har kommunen upphandlat ett systemstöd.

Nämnden har under några år haft en utmaning i att upprätthålla systematik i det systematiska kvalitetsarbetet. Under 2023 kommer ett omtag göras för att säkerställa efterlevnad av föreskriften och att exempelvis rutiner och stöddokument i IT-stödet upplevs som tillgängliga och stödjande för medarbetarna.

Nämndmål: Socialnämnden har ett systematiskt kvalitetsarbete.

Indikatorer för uppföljning av målet		Utfall 2022
De fem kravdelarna i författningen SOSFS 2011:9 finns på plats i IT-stödet för kvalitetsledningssystem.	Verksamhetsbeskrivning	Saknas
	Lagkravlista	Saknas
	Processer	Finns till viss del
	Rutiner	Finns till viss del
	Systematiskt förbättringsarbete	Finns till viss del
		Målvärde 2023
	5 av 5 delar	

Strategiskt mål 10: Det ska vara tryggt att bo, leva och verka i Örebro kommun

För Socialnämnden finns många ingångspunkter till det strategiska målet. Inte minst när kommunen under året får ett tydligare lagstadgat ansvar angående brottsförebyggande arbete, och en stor del av nämndens målgrupper i olika grad är utsatta för brott eller själva brottsaktiva.

I detta är deltagande i ÖreBRÅs arbete prioriterat, liksom delaktighet i den planerade kartläggningen av brottsförebyggande socialpreventiva insatser.

En annan aspekt av det strategiska målet är att medborgare ska känna sig trygga med att söka hjälp hos Socialnämndens verksamheter. Nämnden behöver öka sin pedagogiska förmåga att visa på nämndens möjligheter till stöd. Syftet är att motverka en bild av socialtjänstens uppdrag som skapar rädsla och som i skrivande stund påverkas av den desinformationskampanj, samt nationella och lokala opinionsbildning som pågår.

Vad gäller stöd till kvinnor och deras barn, som utsatts för våld i nära relation har nämnden inför 2023 utökat sin verksamhet genom övertagande av kommunens avtal med Kvinnohuset i Örebro. Där bedrivs skyddat boende samt samtalsmottagning utan bistandsprövning till kvinnor som utsatts för någon form av våld eller sexuella övergrepp, samt deras anhöriga.

Nämndmål: Socialnämnden säkerställer att personer som söker hjälp för att de utsatts för eller riskerar utsättas för hot och våld, får skydd och stöd i skälig tid.

För att nämndmålet ska betraktas som uppnått för 2023 ska alla tre indikatorerna nått sina målvärden.

Indikatorer för uppföljning av målet	Utfall 2022	Målvärde 2023
Tiden mellan ansökan om stöd och verkställighet hos den interna utföraren.	Information saknas	Kortare än 2022
Kunskap finns om antalet medföljande barn i skyddat boende.		Mätning genomförs
Personer som kartlagts inom GVI och vill bryta med en kriminell livsstil får lätt tillgängligt stöd/serviceinsats.		Antalet personer som ges stöd motsvarar efterfrågan

Nämndmål: Socialnämnden säkerställer att personer som söker och beviljas hjälp för missbruksproblem får stöd eller behandling i skälig tid.

Indikatorer för uppföljning av målet	Utfall 2022	Målvärde 2023
Tiden mellan ansökan om stöd och verkställighet hos den interna utföraren.	Information saknas	Kortare än 2022

Strategiskt mål 11: Örebro kommun ska inte ha några utsatta områden, riskområden eller särskilt utsatta områden

Under 2023 kommer nämndens fokus inom det strategiska målet vara på att bedriva ett ändamålsenligt lokalt baserat socialt arbete i Vivalla, och samtidigt bidra i uppdraget att få bort Vivalla från polisens lista över särskilt utsatta områden. Nämndens reguljära arbete fortsätter i övriga utsatta områden, med ett riktat förebyggande arbete bland annat inom ramen för Partnerskap Örebro, samt genom insatser till enskilda.

Med utgångspunkt i utvecklingsarbetet i Vivalla ser nämnden det som önskvärt att på sikt undersöka förutsättningarna för ett lokalt baserat socialt arbete i fler bostadsområden.

Nämndmål: Socialnämnden har verksamhet som i samarbete med andra bedriver socialt arbete i Vivalla.

Indikatorer för uppföljning av målet	Målvärde 2023
Områdesledningen har tagit fram en beskrivning av verksamheten och plan för fortsatt utveckling.	Planering o genomförande redovisas återkommande för ordf/presidium.

Ett hållbart och växande Örebro

I detta avsnitt redovisas nämndens egna mål som är relaterade till de strategiska målen Socialnämnden berörs av inom området Ett hållbart växande Örebro.

Mål utifrån Kommunfullmäktiges strategiska mål

Strategiskt mål 16: Inom Örebro kommunkoncern ska energiförbrukningen minska och energieffektiviseringen öka

Socialnämndens elförbrukning är avgränsad till förbrukning i kontorsmiljö och viss hushållsförbrukning, dvs verksamheterna har ingen energikrävande utrustning. Utifrån detta väljer nämnden en bredare tolkning av begreppet energi och inkluderar frågor rörande exempelvis återbruk, transporter och avfallshantering.

Nämndmål: Socialnämndens energiförbrukning för 2023 är lägre än 2022.

Indikatorer för uppföljning av målet	Målvärde 2023
Alla enheter har i medarbetargruppen arbetat sig igenom Miljöchecklistan.	Alla enheter

4.3 Övriga mål

Nämndmål: Socialnämnden digitaliserar de processer där det är lämpligt, bland annat som en förberedelse för ett mer aktivitetsbaserat arbetssätt.

Syftet med uppdraget kopplat till nämndmålet är att så långt som möjligt hantera all information endast digitalt. Det möjliggör mer effektiva, tillgängliga och säkra arbetssätt än idag, samt att det motverkar dubbelhantering av information som idag ofta lagras både digitalt och i pappersformat.

Genom att samla all information digitalt kan invånare också lättare få del av den. Verksamheterna kan dessutom minska tiden medarbetarna lägger på administration och öka möjligheten ökar att använda informationen för bland annat automatiserade processer, beslutsstöd, uppföljning, utvärdering, kvalitetssäkring, egenkontroll och statistik.

Indikatorer för uppföljning av målet	Utfall 2022	Målvärde 2023
Inköpt volym utskriftspapper	Ca 400 000 papper	Lägre än 2022

Nämndmål: Socialnämnden genomför barnkonsekvensanalyser inför strategiska och verksamhetsförändrande beslut som direkt eller indirekt berör barn.

Enligt Barnkonventionen (artikel 3.1) ”ska vid alla åtgärder som rör barn i första hand beaktas vad som bedöms vara barnets bästa”. Detta gäller åtgärder som rör såväl enskilda barn, som grupper av barn. Inom Socialnämndens verksamheter ingår prövningar av barns bästa som en naturlig del i det vardagliga beslutsfattandet. Vad gäller beslut av mer strategisk karaktär saknas ofta en bredare bedömning av barns bästa, eller en så kallad barnkonsekvensanalys.

Indikatorer för uppföljning av målet	Målvärde 2023
Områdesledningen begär barnkonsekvensanalys i relevanta uppdragsdirektiv för verksamhetsutveckling, och begärda analyser presenteras i uppdragsrapport.	Analyser begärs och redovisas i enlighet med planering.

5 Planering för nämndens resurser

Nämnden är ansvarig för den verksamhet som bedrivs och att de resurser som Kommunfullmäktige tilldelat i budgeten används på så sätt att målen för verksamheten uppnås. Vid konflikt mellan ekonomi och verksamhet, är det ekonomin som utgör gränsen för verksamhetens omfattning. Nämnder har, utöver vad som anges i anvisningar från Kommunstyrelsen, alltid ett ansvar att på eget initiativ informera Kommunstyrelsen om förändrade förutsättningar eller händelser som kan vara av betydelse för den kommunövergripande uppföljningen och styrningen av verksamheten. För att uppnå god ekonomisk hushållning krävs god planering av varje nämnds resurser. I detta kapitel redogörs för resursen ekonomi. Övriga resurser (kompetensförsörjning, lokalförsörjning och digitalisering) beskrivs i kapitel 4².

5.1 Ekonomi

I kapitel 4 i Verksamhetsplan med budget 2023, under ”Utgångspunkter för Örebro kommuns verksamhet” sammanfattas planeringen för hur nämnden ska bidra till effektivitet genom en god ekonomisk hushållning av kommunens resurser. I det här avsnittet redogör nämnden för det kommande verksamhetsårets ekonomiska förutsättningar.

5.1.1 Socialnämndens samlade ekonomi

Behovet av stöd från Socialnämnden är beroende av viljan hos enskilda att ansöka om stöd, samt andra aktörers benägenhet att göra orosanmälningar samt tillgänglighet och omfattning av det stöd dessa aktörer själva ger, vilket påverkar inflödet av ärenden och därmed kostnaderna. Nämnden möter kontinuerligt nya målgrupper, som ofta befinner sig i gränslandet mellan olika myndigheters ansvar. Socialnämnden har det kommunala yttersta ansvaret att säkerställa en skälig levnadsnivå, även när andra huvudmän har uppdraget att tillgodose individens behov.

Nämndens ekonomi är i mycket stor utsträckning beroende av kostnader för köp av extern vård och behandling. Utöver volym- och prisökningar påverkar även typ av insats och utbudet av insatser nämndens kostnader. Det finns till exempel en stor efterfrågan på familjehem i kommunal regi, utbudet är däremot litet och konsulentstödda familjehem behöver därmed anlitas till betydligt högre kostnad.

Totalt landar nämndens underskott för 2022 på cirka 26 mnkr för att genomföra uppdraget i enlighet med lagstiftning och nämndens reglemente, samt ge individer stöd av god kvalitet utifrån sina behov och rättigheter. Verksamhetens bedömning är nämnden kommer att ha ett underskott även i år.

Rambudget från ÖSB innehåller år 2022 delar från Programnämnden som organisatoriskt har förflyttats till Socialnämnden. Det handlar om drygt 17 mnkr och avser bland annat IOP och avtal med Kvinnohuset, Eksam, Stadsmissionen och Bostad

² Med anledning av korta ledtider pga ny mandatperiod fastställs budget (ekonomiavsnittet i Verksamhetsplan med budget 2023) i februari och övriga delar i mars.

först (på totalt 12 mnkr) samt mindre diverse budgetmedel för bland annat hyror och avgifter.

Budgetramen för 2023 omfattar 635 mnkr och har tilldelats enligt nedan:

Socialnämnden	
Ram 2022, belopp i tkr	626 365
Justeringar inför 2023	
Återföring av tillfällig satsning SOV 2022	-1 985
Effektiviseringskrav 1 %	-6 244
Volymkompensation socialtjänst	6 000
GVI	400
Lönekompensation överhäng LÖV 2022 3 mån	2 493
PO-påläggskompensation	7 499
Kompensation från investeringspott	510
<i>(Stödboende Sturegatan 310 tkr, Bruksgatan, renovering 200 tkr)</i>	
Ram 2023	635 038

- Den tillfälliga ramanslag på ca 2 mnkr som Socialnämnden fick i juni 2022 tas tillbaka.
- Nämnden har fått ett effektiviseringskrav på 1%, vilket motsvarar 6,2 mnkr.
- Årets volymkompensation uppgår till 6 mnkr.
- GVI (Group Violence intervention) får 0,4 mnkr som tillfällig satsning.
- Ersättning för årets del av 2022 års löneökningar ges i form av löneöverhäng och uppgår till 2,5 mnkr.
- Ersättning för PO-pålägget, en ökning från år 2022 med 3,98 procent vilket motsvarar 7,5 mnkr.
- Kompensation för Gnistans boende samt renovering av tidigare Gnistans boende blir 0,5 mnkr.

Budgetramen har reviderats utifrån att KS har tagit ett nytt beslut den sjunde februari med ärendenumret Ks 209/2023. Det nya beslutet resulterade i en minskning på 320 tkr, och härleddes till telekostnader som förändras utifrån nytt teleavtal. Den nya rambudgeten blir därmed 634,718 tkr.

5.1.2 Politiska prioriteringar

De senaste åren har ett överskott avseende personalkostnader till viss del kompenserat för ett underskott gällande externa köp. Under 2023 prioriterar Socialnämnden att eftersträva att budgeterat utrymme för personalkostnader nyttjas fullt ut. Detta förväntas, tillsammans med en politisk inriktning om en längre andel externa placeringar, på sikt bidra till bland annat minskade kostnader för extern vård och behandling. Om arbetet med kompetensförsörjning får bra genomslag antas den kompenserande effekten på kostnaderna för externa köp bli lägre under 2023.

5.1.2.1 Budget i balans

Alla Örebro kommuns nämnder och bolag har i uppdrag att ha en ekonomi i balans. För Socialnämndens verksamheter innebär det att skattepengarna ska användas på bästa sätt i en effektiv verksamhet som möter medborgarnas behov av stöd, lagstiftningens krav på kommunens socialtjänst samt bedriver kvalitativa verksamheter i enlighet med politiska beslut.

En effektiv Individ- och familjeomsorg ”gör rätt saker” och ”gör saker rätt”. Det innebär att utföra nämndens uppdrag enligt reglementet och de inriktningar nämnden

ger verksamheterna. Arbetet sker genom rättssäkra processer och beslut, välfungerande intern o extern samverkan med medborgaren i centrum och hög kvalitet i utförandet av insatser.

Arbetet med att effektivisera verksamheterna ytterligare sker genom justering av arbetsätt för att skapa utrymme att möta de nya behov som uppstår när samhället utvecklas, men också genom att våga ta bort arbetsätt som inte längre ger tillräckligt värde för medborgarna. I sökandet efter arbetsätt som kan justeras är digitaliseringens möjligheter en avgörande pusselbit.

Grunden för arbetet med en ekonomi i balans och effektivisering av verksamheten är att ha kunskap om de ekonomiska resultaten och framför allt vilka hårda och mjuka faktorer som påverkar utfallet.

Utifrån en fördelningsnyckel läggs effektiviseringskravet ut på de tre stora övergripande verksamheter.

Tabellen sammanfattar beslutade åtgärder för en ekonomi i balans. Se även bilaga 3. Effektiviseringsåtgärderna förväntas ge positiva effekter även om det i vissa delar är svårt att mäta i ekonomiska termer.

Beslutade åtgärder
Förstärkt bemanning i syfte att minska kostnadsdrivande externa köp av vård o behandling.
Öka förutsättningarna att rekrytera och behålla uppdragstagare i form av familjehem och jourhem.
Optimal placeringstid av ungdomar i extern vård genom kompletterande öppenvård – "hemtagningspaket".
Identifiera insatser från Socialnämnden som kan utföras i kommunal respektive extern regi.

5.1.2.2 Planeringsreserv

Socialnämnden har ingen planeringsreserv då samtliga medel behövs för ordinarie drift.

5.1.3 Budgetramar per verksamhet

Samtliga verksamheter har 2023 lagt personalbudget utifrån grundbemanning. Detta är ett strategiskt sätt för att synliggöra nämndens budgetförutsättningar och ett led i att säkerställa rätt åtgärder för att nå en ekonomi i balans. Tidigare år har budget lagts utifrån förväntad faktisk bemanning.

Verksamhet (mnkr)	Budget 2022	Budget 2023	Kommentar
Nämnd och Gemensamt	-28,8	-27,3	Medel och uppgifter flyttade från Programnämnd samt återföring av tillfällig satsning.
Förebyggande o familjecentraler	-28,1	-28,4	
Myndighetsutövning	-119,1	-122,1	Förstärkt bemanning i syfte att minska kostnaderna för externa vård o behandling
Eget utförande	-173,7	-174,5	Medel flyttade från Programnämnd, avser hyror. Förstärkt bemanning som täcks inom eget utrymme
Ensamkommande barn o unga	0,0	0,0	Kostnader täcks av intäkter från Migrationsverket
Köp av extern vård och behandling	-276,2	-282,2	Volymkompensation
Summa rambudget	-626,4	-635	

5.1.4 Enheternas budgetramar

Verksamhet/Enhet (mnkr)	Budget 2022	Budget 2023	Kommentar
Nämnd och gemensamt	-28,8	-27,3	
Nämnd	-2	-2,1	
Kansli/gemensamt	-26,7	-25,2	Medel och uppgifter flyttade från programnämnd.
Förebyggande o familjecentraler	-28,1	-28,4	
Förebyggande	-15,5	-15,7	
Familjecentraler	-12,6	-12,7	
Myndighetsutövning	-119,1	-122,1	Förstärkt bemanning i syfte att minska kostnaderna för externa vård o behandling.
Myndighetskontor - gemensam ledning	-0,1	2,2	
Mottagning och jour	-18,9	-19,7	Förstärks med 2 tjänster inom eget utrymme.
Utredning vuxna	-14,7	-15,4	0,4 mnkr gällande GVI. Därutöver förstärkning med 4 tjänster som täcks inom eget utrymme.
Utredning ungdom	-21,1	-22,1	Förstärks med 1,5 tjänster, avser EKB. Finansieras av intäkt från Migrationsverket.
Utredning barn o familjerätt	-34,3	-35,7	
Familjehem	-19,5	-20,4	Förstärks med 4 tjänster inom eget utrymme. Rekrytera och behålla familjehem/jourhem.
Socialkontor Vivalla	-10,5	-11	
Eget utförande	-173,7	-174,5	
Ledning eget utförande IFO	-0,3	2,8	Medel flyttade från programnämnd, avser hyror.
Administrativ enhet	-21,5	-21,7	
Öppenvård vuxna	-19,9	-20,4	Förstärks med 1 tj GVI, utrymme inom ram eller tillskott från KS.
Boende vuxna	-22,2	-22,7	Medel flyttade från programnämnd, avser hyror mm. Förstärkt med 1,2 tjänst inom eget utrymme.
Boende unga och vuxna	-15,7	-16,2	Bogruppen samt Ungdomsboendena har skapat ny enhet. Kuratorstjänst konverterats till EC. Förstärks med 0,5 tjänst inom eget utrymme.
Öppenvård ungdom	-22,1	-22,7	
Hem för vård eller boende	-48,6	-49,5	Organisatoriskt överförs en 0,5 tjänst befintlig EC-resurs från Funktionsstödsnämnden. Förstärkning med 0,5 tjänst EC inom eget utrymme.
Öppenvård barn	-23,4	-24,1	
Ensamkommande barn och unga	-0,0	-0,0	Ska bedrivas med medel från Migrationsverket, därför ska budgetramen för verksamheten vara noll.
Köp av extern vård och behandling	-276,2	-282,2	Budget för externt köpt vård och behandling ökas i och med volymkompensationen på 6 mnkr. Kompensation för kostnadsökningar inom köp av extern vård och behandling förväntas under våren 2023.
Summa rambudget	-626,4	-635	

5.1.5 Investeringar och lokalförsörjning i investeringsprogrammet

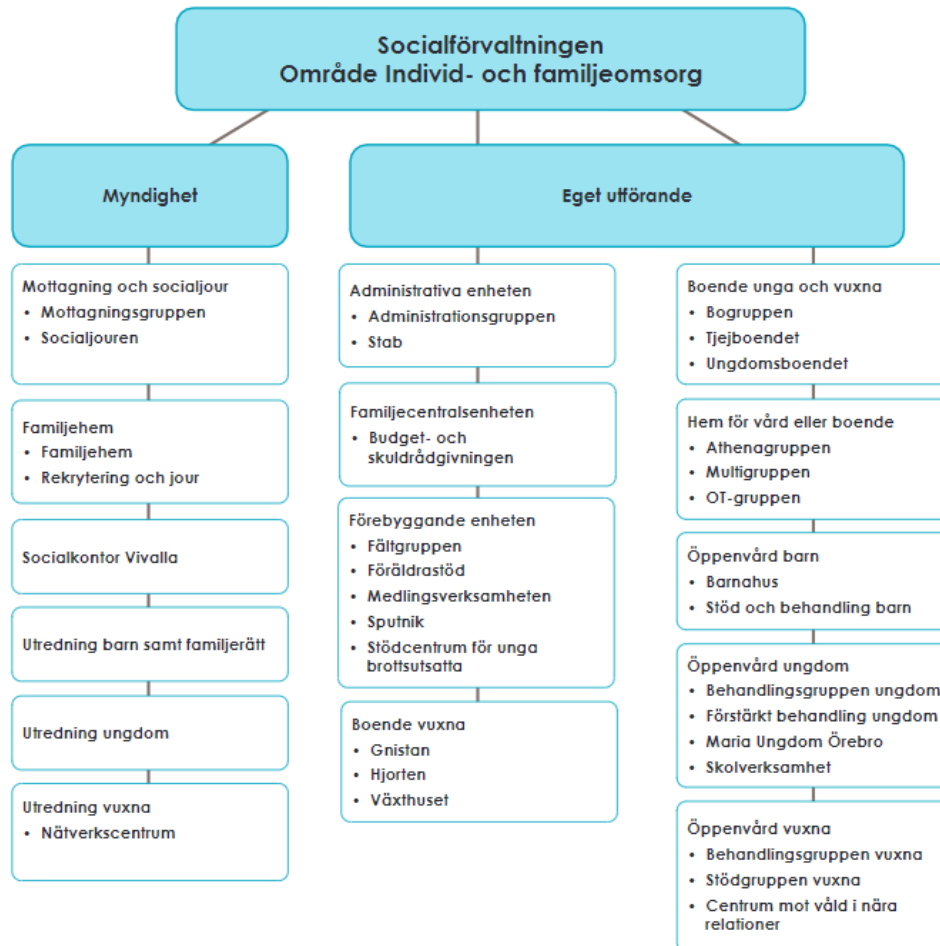
Medel för inventarieinvesteringar uppgår till totalt 1,5 mnkr där 500 tkr är avsatta för möblering av Gnistan då verksamheten har flyttat tillbaka till tidigare lokaler. Investeringsbudgeten används därutöver för nödvändiga utbyten av befintliga inventarier.

Bilagor

Bilaga 1 Översikt över verksamhetens utveckling

Fem år i sammandrag	Utfall 2019	Utfall 2020	Utfall 2021	Utfall 2022	Bedömning 2023
Befolkning, antal invånare totalt	155 483	156 381	156 888	157 855	158 954
- kvinnor	78 304	78 785	79 114	79 557	80 113
- män	77 179	77 596	77 873	78 299	78 841
Medarbetare					
Antal tillsvidareanställda, årsarbetare	460	424	416	438	Öka
- andel kvinnor	82%	82%	83%	83%	
- andel män	18%	18%	17%	17%	
Antal visstidsanställda, årsarbetare	26	39	31	26,5	Nivå
- andel kvinnor	85%	84%	86%	-	
- andel män	15%	16%	14%	-	
Antal timavlönade, årsarbetare	16,0	16,5	14,6	17	Nivå
Genomsnittlig sysselsättningsgrad, %	97,1%	97,6%	98,1	98,2	Nivå
- kvinnor	97,3	97,8	98,1	98,3	
- män	96,5	96,6	98,1	98,1	
Verksamhet					
Antal aktualiserade ärenden på socialkontor	11 353	13 009	12 790	12 381	Nivå
- andel flickor/kvinnor	45%	45%	47%	46%	
- andel pojkar/män	55%	55%	53%	54%	
Antal unika personer som utretts på socialkontor	3 681	3 704	3 503	3 723	Nivå
Institutionsvård antal unika placeringar (personer)	381*	328*	352	346	Nivå
- andel flickor/kvinnor	40%	40%	40%	42%	
- andel pojkar/män	60%	60%	60%	58%	
Antal externa dygn i familjehemsvård barn (exkl. Ensamk..)	-	6 378	11 651	18 491	Öka
Antal externa dygn i familjehemsvård unga (exkl. Ensamk..)	-	11 339	12 409	15 215	Öka
Familjehemsvård antal unika placeringar (personer)	401	356	335	362	Öka
Vård dygn, institutionsvård, HVB	55 154	46 936	49 263	48 128	Nivå
Vård dygn, familjehemsvård, externt/internt, LVU/SoL	98 487	85 270	82 999	89 895	Öka
Genomsnittlig kostnad per vård dygn (ovägt medelvärde) (exkl ensamk.)	2 486 kr	2 686 kr	2 690 kr**	2 648 kr	Nivå
Invånare 0–20 år utredda enl SoL, LVU el LVM, av 1 000 inv 0–20 år (exkl EKB)	69	68	65	70	
- andel flickor/kvinnor	65	64	65	68	
- andel pojkar/män	72	71	66	71	
Invånare 0–20 år i biståndsbeslutad öppenvård, av 1 000 inv 0–20 år (exkl EKB)	23	21	22	20	
- andel flickor/kvinnor	21	20	21	20	
- andel pojkar/män	24	23	23	20	
Invånare 0–20 år placerade på institution eller i familjehem, av 1 000 inv 0–20 år (inkl EKB)	3	4	4	4	
- andel flickor/kvinnor	3	4	4	5	
- andel pojkar/män	3	5	4	4	

Bilaga 2 Nämndens organisation



Bilaga 3 Beslutade åtgärder

Tabell: Beslutade åtgärder

Beslutad åtgärd 1	Besluts-datum	Diarie-nummer	Prognos effekt under året, mnkr	Beräknad total effekt, mnkr	Hittills uppnådd effekt, mnkr	Beskriv förväntad effekt
Förstärkt bemanning i syfte att minska kostnadsdrivande externa köp av vård och behandling.	2022-01-20 2023-02-16	Soc 1525/2020 Soc 118/2023				Den förväntade effekten är högre effektivitet i handläggningen och högre andel insatser i egen regi.
Kommentar	Tidigare år har nämnden haft en balanspost på 7,0 mnkr gällande utnyttjade personalkostnader som förväntades balanseras av överskott inom övriga egna verksamheter. Denna balanspost är borttagen och i stället fördelad till verksamheterna för att kunna säkra grundbemanningen, effektivisera processerna och skapa förutsättningar för ett utökat internt utförande. Inför 2023 har flera verksamheter bedömt att det finns eget utrymme att förstärka grundbemanningen.					
Beslutad åtgärd 2	Besluts-datum	Diarie-nummer	Prognos effekt under året, mnkr	Beräknad total effekt, mnkr	Hittills uppnådd effekt, mnkr	Beskriv förväntad effekt
Ökade förutsättningarna att rekrytera och behålla uppdragstagare i form av familjehem och jourhem.	2021-06-17	Soc 608/2021				Ökade förutsättningar för insatser i egna familjehem och därigenom lägre kostnader för externa köp/konsulentstödda familjehem.
Kommentar	Uppdraget innehåller flera delar. Stödet till familjehem utvecklas och förbättras genom tjänstedesign. Processen för placering och uppföljning av vården i jour- och familjehem utvecklas tillsammans med utredningsverksamheten.					

Beslutad åtgärd 3	Besluts-datum	Diarie-nummer	Prognos effekt under året, mnkr	Beräknad total effekt, mnkr	Hitills uppnådd effekt, mnkr	Beskriv förväntad effekt
Optimal placeringstid av ungdomar i extern vård genom kompletterande öppenvård – "hemtagningspaket".	2020-02-18	Soc 967 /2019				Förväntad effekt är kortare placeringstid och snabbare återgång till hemmaplanslösningar, vilket innebär lägre kostnader per dygn. Målet är att en ungdoms sammantagna insattid vid behov av placering, ska vara billigare än innan det nya arbetssättet.
Kommentar:	År 2020 startade nämnden ett arbete med att korta tiden på institution för unga till förmån för öppenvård på hemmaplan, "hemtagningspaket". Beslut fattades 2021 om att utöka den interna öppenvården för att möjliggöra effekter. Verksamhetens bedömning är att den totala kvalitén på insatsen ökar. Arbetet utvecklas fortfarande och fokus läggs nu på att utveckla mobiliseringen av den unges eget nätverk. En utvärdering med effektberäkningar planeras att presenteras i samband med delår 2.					
Beslutad åtgärd 4	Besluts-datum	Diarie-nummer	Prognos effekt under året, mnkr	Beräknad total effekt, mnkr	Hitills uppnådd effekt, mnkr	Beskriv förväntad effekt
Identifiera insatser från Socialnämnden som kan utföras i kommunal respektive extern regi.	2020-10-15	Soc 1063/2020				Målsättningen med åtgärden är att skapa långsiktiga och hållbara planeringsförutsättningar för nämndens eget utförande, vilket även innebär fler insatser i hemmaplanslösningar.
Kommentar:	Riktlinje för biståndsbeslut angående vuxna fastställdes av nämnden under hösten 2021 och en beställning/överenskommelse för motsvarande eget utförande fastställdes av förvaltningschef/biträdande i maj 2022. I juni fick nämnden ett förslag på fördelning av insatser mellan intern och extern regi, inom vuxenområdet. Arbetet fortsätter inom barn och unga-området.					

Bilaga 4 Reglemente för Socialnämnden

Socialnämnden består av 17 ledamöter och 11 ersättare.

Ansvarsområde

Nämnden har det yttersta ansvaret för att enskilda får det stöd och den hjälp som de behöver. Detta innebär ingen inskränkning i det ansvar som vilar på andra nämnder och huvudmän.

Nämnden ansvarar för myndighetsutövning inom sitt verksamhetsområde.

Nämnden fullgör dels kommunens uppgifter inom socialtjänsten med undantag för de uppgifter som ålagts Vård- och omsorgsnämnden, Funktionsstödsnämnden samt Gymnasie- och arbetsmarknadsnämnden, dels de uppgifter i övrigt som enligt lag handhas av socialnämnd.

Nämnden svarar särskilt för uppsökande verksamhet, förbyggande arbete och allmänt inriktade insatser inom sitt verksamhetsområde.

Nämnden ansvarar för

- råd och anvisningar till skuldsatta personer enligt skuldsaneringslagen
- kommunens yttrande till Försvarsmakten enligt hemvärnsförordningen vid antagande av hemvärnsman
- kommunens ansvar och uppgifter för ensamkommande barn och unga som enligt lag åvilar socialtjänsten
- att säkerställa resurser in i familjecentraler.

Ansvar för kvalitet och uppföljning

Nämnden ansvarar för att det inom sitt verksamhetsområde finns ett utbud av insatser samt för uppföljning av att insatserna motsvarar individernas behov.

Nämnden ansvarar för kvaliteten i upphandlade avtal av kommunalt finansierade välfärdstjänster samt för att genomföra avtals- och kvalitetsuppföljningar.

Uppdrag och verksamhet

Nämnden ska inom sitt verksamhetsområde följa vad som anges i lag eller annan författning. Nämnden ska följa det Kommunfullmäktige – i reglemente, i samband med budget eller i annat särskilt beslut – har bestämt att nämnden ska fullgöra, samt verka för att fastställda mål uppnås och i övrigt följa givna uppdrag och angivna riktlinjer.

Nämnden svarar för att verksamheten är av god kvalitet och att uppgifter utförs av personal med lämplig utbildning och erfarenhet.

Nämnden ansvarar för att den interna kontrollen är tillräcklig och att verksamheten bedrivs på ett i övrigt tillfredsställande sätt.

Nämnden ansvarar inom sitt verksamhetsområde för att arbeta för en långsiktig hållbar utveckling i Örebro kommun utifrån av Kommunfullmäktige fastställda styrdokument.

Nämnden ansvarar vidare för

- styrdokument och verksamhetsstyrning inom de ramar Kommunfullmäktige och Kommunstyrelsen anger
- lokalförsörjningsplanering inom sitt verksamhetsområde och rapporterar till Kommunstyrelsen
- att kontakt och dialog med medborgare och medborgargrupper skapas och upprätthålls samt att utveckla medborgarinflytande

- att följa samhällsutvecklingen och ta de initiativ och vidta de åtgärder som krävs.

Nämnden ska reformera det kommunala regelbeståndet inom nämndens verksamhetsområde.

Organisation inom verksamhetsområdet

Nämnden ansvarar för att dess organisation är tydlig och ändamålsenlig med hänsyn till av Kommunfullmäktige fastställda mål och styrning samt lagar och andra författningar för verksamheten.

Personalansvar

Nämnden är anställningsmyndighet för personal vid dess förvaltning med undantag för förvaltningschef som anställs av Kommunstyrelsen. Nämnden har hand om personalfrågor inklusive arbetsmiljöfrågor inom sitt verksamhetsområde med undantag av de frågor som anges i Kommunstyrelsens reglemente.

Behandling av personuppgifter

Nämnden är personuppgiftsansvarig för den behandling av personuppgifter som sker i dess verksamhet med undantag för det ansvar som åvilar Kommunstyrelsen enligt reglemente, för behandling av personuppgifter som är gemensam för hela kommunen.

Nämnden ska utse dataskyddsombud.

Informationsägande, hantering och arkivering

Nämnden är ägare av den information som uppstår och hanteras i dess verksamhet.

Nämnden ansvarar för att dess arkiv, samt av nämnden övertagna arkiv, vårdas enligt arkivlagen, och på det sätt som framgår av kommunens arkivreglemente.

Nämnden är ansvarig för informationssäkerheten inom sitt verksamhetsområde. Arbetet med informationssäkerhet ska bedrivas systematiskt enligt gällande författningar.

Uppföljning och rapportering till Kommunfullmäktige

Nämnden ska kontinuerligt följa upp sin verksamhet.

Nämnden ska två gånger per år redovisa till Kommunfullmäktige hur de har fullgjort de uppdrag som Kommunfullmäktige har lämnat till dem

- i reglemente
- genom finansbemyndigande.

Nämnden ska vid redovisningen även redogöra för hur uppdrag som delegerats till den fullgjorts.

Redovisning ska ske enligt riktlinjer som fastställs av Kommunfullmäktige. Redovisningen lämnas till Kommunstyrelsen som samordnar de olika nämndernas redovisningar.

Information och samråd

Kommunstyrelsen, övriga nämnder och kommunalråd ska i möjligaste mån från nämnden erhålla den information och det underlag de behöver i sin verksamhet. Rätten till information och underlag omfattar inte uppgift för vilken sekretess råder.

Nämnden ska samråda när deras verksamhet och ärenden berör Kommunstyrelsens eller annan nämnds verksamhet.

Nämnden ska ansvara för att samordna insatser för samverkan med lokala, regionala och nationella aktörer. Samråd bör även ske med föreningar och organisationer när dessa är särskilt berörda.

Nämnden beslutar om formerna för samrådet.

Delegering från Kommunfullmäktige

Nämnden får i mål och ärenden där nämnden för kommunens talan, med för kommunen bindande verkan, träffa överenskommelse om betalning av fordran, anta ackord, ingå förlikning och sluta annat avtal.

Processbehörighet

Nämnden har inom sitt verksamhetsområde rätt att själv eller genom ombud föra kommunens talan i mål och ärenden, om inte någon annan ska föra kommunens talan på grund av lag eller annan författning eller beslut av Kommunfullmäktige.

Självförvaltningsorgan

Nämnden får uppdra åt ett självförvaltningsorgan, såsom exempelvis intraprenader, att helt eller delvis sköta driften av en viss anläggning eller en viss institution. Nämnden får uppdra åt självförvaltningsorganet att besluta på nämnden vägnar i ett visst ärende eller en viss grupp av ärenden.

Nämnden ska i en arbetsordning fastställa självförvaltningsorganets uppgifter, sammansättning, arbetsformer och mandattid.