



BILDANDE AV NATURRESERVATET BOGLUNDSÄNGEN I ÖREBRO KOMMUN

BESLUT

Med stöd av 7 kap 4 § miljöbalken förklarar Örebro kommun det område som utmärkts på bifogad karta som naturreservat. Reservatet har den avgränsning som framgår av bifogad karta och med de gränser som slutligen utmärks i fält.

Med stöd av 3 § förordningen om områdesskydd enligt miljöbalken m.m. (1998:1252) fastställer Örebro kommun bifogad skötselplan med mål, riktlinjer och åtgärder för reservatets skötsel och förvaltning.

I enlighet med 2 § förordningen om områdesskydd enligt miljöbalken m.m. (1998:1252) ska Örebro kommun vara förvaltare för naturreservatet.

UPPGIFTER OM NATURRESERVATET

| | |
|--------------------------|--|
| Reservatets namn: | Naturreservatet Boglundsängen |
| Kommun: | Örebro |
| Län: | Örebro |
| Lägesbeskrivning: | ca 1 km norr om Örebro centrum, ca 1 km öster om Vivalla, omedelbart norr om E18-E20 och väster om stambanan norrut från Örebro. |
| Församling/Socken: | Olaus Petri och Mikael's församlingar |
| Terrängkarta: | 10F NV Örebro |
| Fastighetskarta: | 10F 3d och 10F 4d |
| Naturgeografisk region: | 26. Skogslandet omedelbart söder om norrlandsgränsen |
| Kulturgeografisk region: | 12. Mälardalens odlingsbygder |
| Area: | 67,2 ha |
| Fastigheter och ägare: | Olaus Petri 3:88, 3:89, 3:152, Mikael 2:58 samt 2:96 ägare Örebro kommun. Mikael s:14 samfällt ägande |
| Förvaltare: | Örebro kommun, Stadsbyggnad |
| Tillsynsmyndighet | Örebro kommun, Miljönämnden |

SYFTE

Syftet med Naturreservatet Boglundsängen är att långsiktigt säkerställa och utveckla ett lättillgängligt tätortsnära rekreationsområde med höga naturvärden. Områdets ekologiska värde kombineras med rening av dagvatten och åkermarksvatten. Naturreservatet Boglundsängen ska domineras av ett vidsträckt öppet våtmarkslandskap vid Lillån omgivet av betesmarker, dungar och lövrika kantzoner. Skötseln av våtmarken ska skapa goda förutsättningar att häcka och rasta för ett stort antal missgynnade våtmarksfåglar. Runt våtmarken skapas ett upplevelserikt stigstråk med rast- och utkiksplatser för besökare.

SKÄL FÖR BESLUTET

Skyddet av Naturreservatet Boglundsängen är en viktig del av arbetet för att uppnå Örebro kommuns miljömål för Myllrande våtmarker och Levande sjöar och vattendrag samt genomförandet av målen i program för Örebro grönstruktur.

Naturreservatet ligger i direkt anslutning till Boglundsängen och Hagaby. Området ligger också relativt nära Vivalla, Lundby och Lillån. Inom en kilometer från Boglundsängen bor det cirka 3600 personer, och det finns två förskolor, en grundskola och ett gymnasium (år 2009). Området används redan idag som motions- och rekreationsområde för allmänheten. Runt naturreservatet löper en promenadstig, vilket gör det mycket lättillgängligt. Här finns också flera rastplatser. Från Boglundsängen kan man gå eller cykla på Lilla-Å-promenaden till Rynningeviken.

Boglundsängens naturreservat består till största delen av ett anlagt (2005-2006) våtmarkslandskap längs Lillån. Våtmarkerna är grunda och näringsrika och vattenståndet varierar under året. Syftet med våtmarken är att skapa ett trevligt rekreationsområde i norra delen av Örebro och att rena vattnet från Lillåns samhälle samtidigt som stora ekologiska värden skapas. Våtmarkerna och strandängarna som omger dem lockar till sig stora mängder häckande och rastande fåglar. I södra delen av naturreservatet finns torrare partier med små trädklädda holmar. En ridå med tall och andra träd skyddar mot motorvägen i söder.

I naturreservatet finns redan stora biologiska värden, som kommer att utvecklas med rätt skötsel. Större delen av naturreservatet kommer att betas för att upprätthålla det varierade våtmarkslandskapet och öka mångfalden av många missgynnade arter knutna till våtmarker.

RESERVATSFÖRESKRIFTER

För att tillgodose syftet med reservatet beslutar Örebro kommun med stöd av 7 kap 5, 6 och 30 §§ miljöbalken om nedan angivna föreskrifter .

A. Föreskrifter enligt 7 kap 5 § miljöbalken om inskränkningar i rätten att förfoga över mark- och vattenområden inom reservatet.

Utöver vad som annars gäller är det förbjudet att:

1. spränga, schakta, gräva eller bedriva täkt i någon form
2. anlägga nya vägar, stigar och rastplatser annat än de som anges i fastställd skötselplan
3. framdraga mark- eller luftledningar
4. uppföra helt ny byggnad eller annan fast anläggning annat än för pedagogiskt syfte och rekreation
5. införa för trakten främmande växt- eller djurart
6. anordna upplag annat än tillfälligt i samband med områdets skötsel
7. använda kemiska bekämpningsmedel eller växtnäringsämnen
8. utföra avverkning, röjning eller annan skoglig åtgärd
9. bedriva jakt

Undantag från reservatsföreskrifterna:

1. Föreskrifterna utgör inte hinder för de åtgärder som erfordras för reservatets vård och skötsel.
2. Ovanstående föreskrifter utgör inte hinder för drift och underhåll av befintliga byggnader, vägar, stigar, kablar, ledningar, dagvattendammar och andra anläggningar. Ovanstående föreskrifter utgör inte hinder för underhåll av diken/vattendrag som har påverkan på omgivande landskap. Planerade åtgärder som påverkar omgivande mark eller vegetation utanför det närmaste anläggningsområdet får utföras först efter samråd med förvaltaren av naturreservatet. I akuta fall (t.ex. strömavbrott eller vattenläcka) kan samråd ske i efterhand.
3. Stigar får dras om och rastplatser anläggas i naturreservatet om det inte motverkar syftet med beslutet.
4. Jakt får endast bedrivas i form av skydds jakt i samråd med tillsynsmyndigheten, Örebro kommuns Miljönämnd. Eftersök av skadat vilt får ske utan föregående samråd.

Föreskrifterna enligt 7 kap 5§ miljöbalken träder i kraft 2010-07-15.

B. Föreskrifter enligt 7 kap 6 § miljöbalken om skyldighet att tåla visst intrång

Ägare och innehavare av särskild rätt till fastigheterna förpliktas tåla de åtgärder som behövs för områdets vård och skötsel.

C. Ordningsföreskrifter enligt 7 kap 30 § miljöbalken

Utöver vad som annars gäller är det för allmänheten förbjudet att:

1. förstöra eller skada fast naturföremål
2. medvetet skada växt- och djurliv (ex. gräva upp växter)
3. inte ha hunden kopplad
4. göra upp eld annat än på anvisad plats
5. ställa upp husvagn utan tillstånd från förvaltaren av naturreservatet
6. framföra motorfordon utan samråd med förvaltaren
7. parkera annat än på anvisad plats
8. rida
9. kitesurfa, fallskärmshoppa eller liknande aktiviteter från 1 mars till 1 december
10. fiska
11. sätta upp skylt eller liknande anordning annat än tillfälligt
12. beträda de delar av området som markeras på karta och med skyltar i terrängen under tiden 1 mars-15 november

Undantag från reservatsföreskrifterna:

1. Motorfordon får användas av personer med rörelsenedsättning
2. Fast anordningar ex. orienteringskontroller eller snitslade spår kan anordnas efter samråd med förvaltaren av naturreservatet

Enligt 7 kap. 30§ miljöbalken gäller ordningsföreskrifterna omedelbart även om de överklagas.

Ordningsföreskrifterna enligt 7 kap 30§ miljöbalken träder i kraft den 2010-07-15.

ÄRENDETS BEREDNING

Våtmarkerna med omgivande rekreativstråk på Boglundsängen har skapats av Örebro kommun för att nå miljömålet för Myllrande våtmarker och Levande sjöar och vattendrag.

Boglundsängen ingår som ett område med mycket höga värden i Örebro kommuns grönstrukturprogram.

KOMMUNENS BEDÖMNING

Örebro kommun bedömer att ett naturreservat i det aktuella området är förenligt med kommunens översiktsplan och med hushållningsbestämmelserna i 3 och 4 kap miljöbalken.

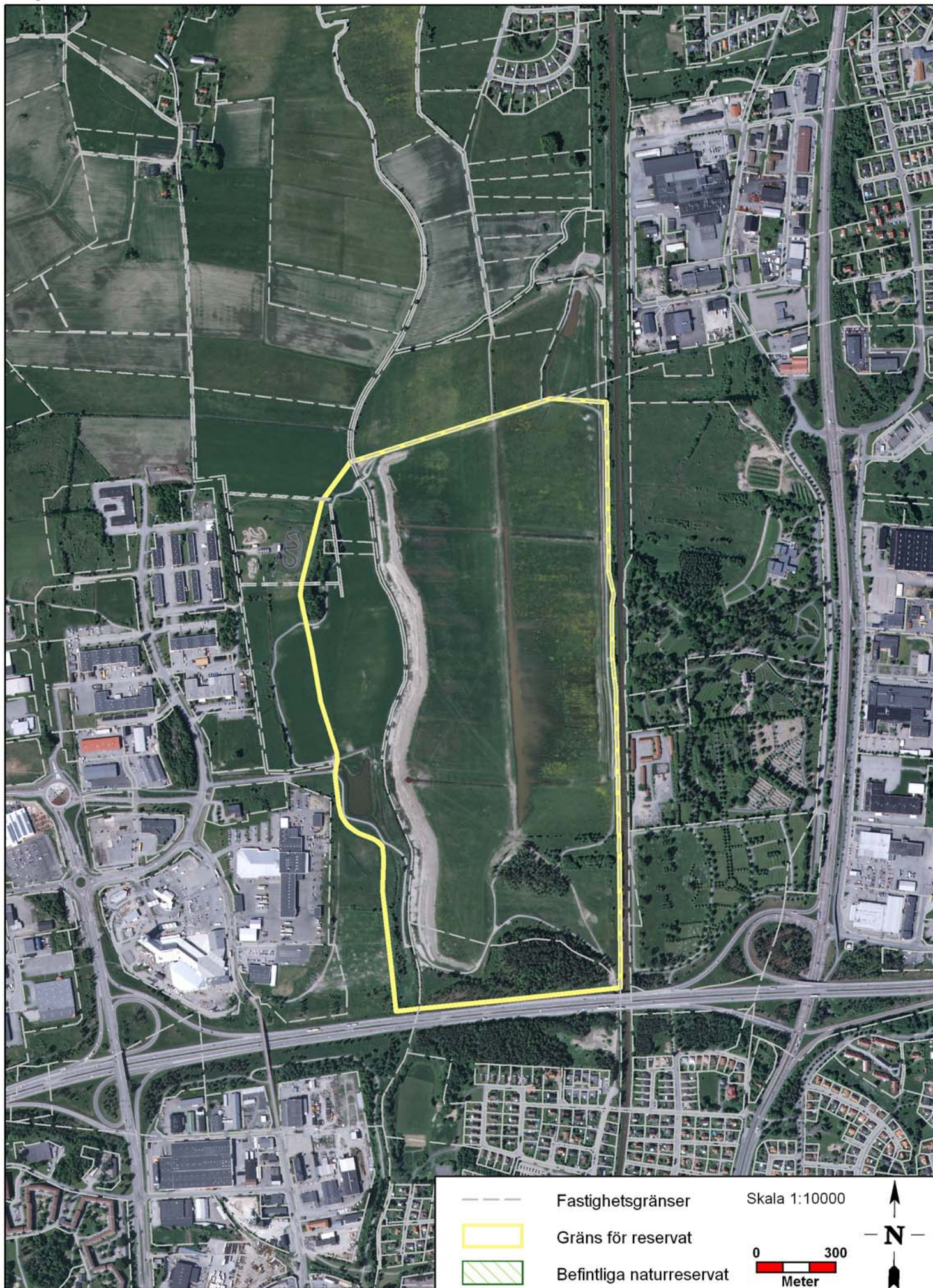
Örebro kommun finner vid en vägning mellan enskilda och allmänna intressen i enlighet med 7 kap 25 § miljöbalken att det för att skydda och bevara ovanstående natur-, kultur- och friluftsvärden finns skäl att besluta om att bilda ett naturreservat i området samt att förordna om föreskrifter för att skydda området samt att fastställa en skötselplan.

Beslut i detta ärende har fattats av kommunfullmäktige.

Bilagor

1. Gränser för Naturreservatet Boglundsängen

Detta beslut kan överklagas till länsstyrelsen enligt 19 kap 1§ Miljöbalken.





SKÖTSELPLAN FÖR NATURRESERVATET BOGLUNDSÄNGEN I ÖREBRO KOMMUN

1. Syfte

Syftet med Naturreservatet Boglundsängen är att långsiktigt säkerställa och utveckla ett lättillgängligt tätortsnära rekreativområde med höga naturvärden. Områdets ekologiska värde kombineras med rening av dagvatten och åkermarksvatten. Naturreservatet Boglundsängen ska domineras av ett vidsträckt öppet våtmarkslandskap vid Lillån omgivet av betesmarker, dungar och lövrika kantzoner. Skötseln av våtmarken ska skapa goda förutsättningar att häcka och rasta för ett stort antal missgynnade våtmarksfåglar. Runt våtmarken skapas ett upplevelserikt stigstråk med rast- och utkiksplatser för besökare.

2. Beskrivning

2.1 Administrativa data

| | |
|--------------------------------|--|
| Objektnamn | Naturreservatet Boglundsängen |
| Skyddsform | Naturreservat |
| Beslutsdatum | 2010-03-24 |
| Läge | ca 1 km norr om Örebro centrum, ca 1 km öster om Vivalla, omedelbart norr om E18-E20 och väster om stambanan norrut från Örebro. |
| Län | Örebro |
| Kommun | Örebro |
| Församling/Socken | Olaus Petri och Mikael's församlingar |
| Terrängkarta | 10F NV Örebro |
| Fastighetskarta | 10F 3d och 10F 4d |
| Fastigheter | Olaus Petri 3:88, 3:89, 3:152, Mikael 2:58 samt 2:96 ägare Örebro kommun. Mikael s:14 samfällt ägande |
| Markägare | Örebro kommun |
| Förvaltare | Örebro kommun, Stadsbyggnad |
| Tillsynsmyndighet | Örebro kommun, Miljönämnd |
| Naturgeografisk region | 26. Skogslandet omedelbart söder om norrlandsgränsen |
| Kulturgeografisk region | 12. Mälardalens odlingsbygder |
| Total area | 67,2 ha |

2.2 Naturförhållanden

Geologi

Boglundsängen ligger på en berggrund av granit. Ovanpå berget finns lera och holmar av sandig morän.

Biologi

Boglundsängens naturreservat består till största delen av ett anlagt (2005-2006) våtmarkslandskap längs Lillån. Våtmarkerna är grunda och näringsrika och vattenståndet varierar under året. Syftet med våtmarken är att skapa ett trevligt rekreativt område i norra delen av Örebro och att rena vattnet från Lillåns samhälle samtidigt som stora ekologiska värden skapas. Våtmarkerna och strandängarna som omger dem lockar till sig stora mängder häckande och rastande fåglar. I södra delen av naturreservatet finns torrare partier med små trädklädda holmar. En ridå med tall och andra träd skyddar mot motorvägen i söder.

I naturreservatet finns redan stora biologiska värden, som kommer att utvecklas med rätt skötsel. Större delen av naturreservatet kommer att betas för att upprätthålla det varierade våtmarkslandskapet och öka mångfalden av många missgynnade arter knutna till våtmarker. Bland de arter som på senare tid har observerats i området kan nämnas de rödlistade svarthakedopping, smådopping, snatterand, skedand, årta, pilgrimsfalk, svarttärna, mindre strandpipare, brushane, storspov, rödspov, buskskvätta, sånglärka och rosenfink.

2.3 Historisk och nuvarande markanvändning

Boglundsängens naturreservat består till största delen av ett anlagt (2005-2006) våtmarkslandskap längs Lillån. Våtmarkerna är anlagda på låglänta före detta odlingsmarker. Området bestod av fuktängar som regelbundet översvämmades innan Hjälmarens sänktes och Lillån fördjupades. Tiden innan våtmarkslandskapet konstruerades utnyttjades ytan som energiskogsodling.

2.4 Bevarandevärden för friluftslivet

Naturreservatet ligger i direkt anslutning till Boglundsängen och Hagaby. Området ligger också relativt nära Vivalla, Lundby och Lillån. Inom en kilometer från Boglundsängen bor det cirka 3600 personer, och det finns två förskolor, en grundskola och ett gymnasium (år 2009). Området används redan idag som motions- och rekreativt område för allmänheten. Runt naturreservatet löper en promenadstig, vilket gör det mycket lättillgängligt. Här finns också flera rastplatser. Från Boglundsängen kan man gå eller cykla på Lilla-Å-promenaden till Rynningeviken.

2.5 Pedagogiska bevarandevärden

Närheten till tätorten Vivalla, Lundby och Hagaby med skolor, förskolor och daghem gör naturreservatet mycket lämpligt som besöksobjekt. Ett våtmarksområde nära

bebyggelse har ett stort pedagogiskt värde, särskilt när det gäller ekologi och biologisk mångfald. Området kan användas inom undervisning vid t.ex. Örebro universitet och för vetenskapliga studier.

2.6 Litteratur

- Gärdenfors, U. (red.) (2005). *Rödlistade arter i Sverige 2005*. ArtDatabanken, SLU, Uppsala.
- Sandström, U. (red.) (2006). *Program för Örebro gröstruktur. Örebro med närmaste omgivning*. Örebro kommun.

PLANDEL

3. Allmän målsättning

Målsättningen med naturreservatet är att behålla ett lättillgängligt tätortsnära rekreativområde med höga naturvärden. Såväl natur- som kultur- och friluftsvärden ska vårdas och utvecklas för att långsiktigt säkerställas. Områdets ekologiska värde kombineras med rening av dagvatten och åkermarksvatten. Här kommer att finnas betesmarker och fågelrika våtmarker. Viktiga strukturer för den biologiska mångfalden, såsom välhävade fuktängar, småvatten och död ved ska öka i areal och mängd. Stigar och andra friluftsanordningar ska underhållas för att även i fortsättningen göra området lättillgängligt.

4. Skötselområden med mål och åtgärder

Reservatet har indelats i fem skötselområden:

1. **Strandkärr**
2. **Våta strandängar**
3. **Torrare strandängar och betesmarker på fastare mark**
4. **Talldominerad skog**
5. **Omgivande busklandskap**
6. **LOD-damm**
7. **Serviceanordningar för besökare**

Skötselområde 1: Strandkärr

Mål

Öppna strandkärr med grunt vatten (20-60 cm) och vegetation av högstarrtuvor, mindre ruggar av bladvass, svärdsiljor och kaveldun. Större delen ska innehålla öppna grunda vattenspeglar under både rast- och häckningstid. Idealisk miljö för häckande simänder, doppingar, sothöns, skrattmåsar m.fl. arter. Ytorna ska även ha en vattenrenande funktion.

Skötsel

Årlig putsning eller slåtter från 1 september till 1 mars för att upprätthålla grunda öppna klarvatten under hela sommarhalvåret. Del av vegetationen lämnas kvar som lämplig häcknings- och skyddsbiotop. Högvatten skapas under perioden 15 mars till 1 november. Lågvatten 1 november till 15 mars. Enklare häckningsöar kan vid behov anläggas på lämpliga platser.

Skötselområde 2: Våta strandängar

Mål

Välhävdade öppna strandängar som till stor del står under grunt vatten under vår och försommar. Hävden ska ge en optimal miljö för rastande och häckande våtmarksfåglar som vadare och simänder.

Skötsel

Årligt bete med lämpligt djurslag (nöt av köttras) från maj till oktober. Vid behov kompletterande putsning eller slåtter under perioden augusti till september av vecketåg eller annan oönskad högre vegetation. Ytorna ska vara helt fria från träd och buskar. Större delen av området ska stå under grunt vatten (10-30 cm) från 15 mars till 15 juli. Därefter torrlägg ytorna successivt för att möjliggöra sensommarbete och/eller maskinella åtgärder under hösten.

Skötselområde 3: Torrare strandängar och betesmarker på fastare mark

Mål

Välhävdade artrika betesmarker som binder ihop landskapet av strandkärr, våta strandängar, buskmarker och betespräglade dungar. Betesintensiteten ska anpassas för att gynna en artrik flora, insektsfauna och fågelarter som gulärta och ängspiplärka.

Skötsel

Huvudsakligen hävd med betesdjur från maj till oktober (nöt och får). Vid behov kompletterande betesputsning eller slåtter från 1 augusti. Om det uppstår problem med rekrytering av betesdjur eller av naturvårdsskäl kan skötsel av lämpliga delar utgöras av slåtter under perioden augusti till september.

Skötselområde 4: Skogsdungar

Mål

I söder intill motorvägen talldominerad skog på moränmark med stort inslag av gamla, grova träd (pelarsal). Ett undre skikt av variationsrikt löv och om möjligt tallföryngring. Dungen i nordväst ska vara lövdominerad och fungera som en skyddande skärm mot bebyggelse i väster. En stor variation av trädslag, höjd, grovlek och ålder bland träden eftersträvas.

Skötsel

Vid behov röjning och gallring för att snabba på utvecklingen av stora grova träd och artrikedom. Eftersträva föryngring utan att ta bort äldre träd. Död ved lämnas kvar i området.

Skötselområde 5: Omgivande busklandskap

Mål

Variationsrika buskpartier som skapar skyddande skärm mot omgivande bebyggelse, vägar och järnväg. Miljön utformas så att den gynnar en rik variation av småfåglar, exempelvis sångare av olika slag. Val av träd- och buskarter anpassas till omgivningens krav (järnväg).

Skötsel

Kompletterande plantering av buskar, såsom hagtorn, slån, nypon och hägg samt träd såsom oxel, rönn och sälg. Trädsäkring krävs mot järnvägen.

Skötselområde 6: LOD-damm

Mål

Ytan ska ha en vattenrenande funktion.

Skötsel

Skötsel för att optimera den vattenrenande funktionen. Skötselansvar har Tekniska förvaltningen. (röjning av sly, muddring mm). Reservatsföreskrifterna ska ej utgöra hinder för de skötselåtgärder som krävs för att nå målet med ytan.

Skötselområde 7: Anordningar för friluftsliv

Beskrivning

Runt området löper en gång- och cykelväg. Här finns fågeltorn och flera rastplatser. Flera ingångar till reservatet finns från bebyggelsen i söder och väster och från norr.

Mål

De stigar och friluftsanordningar som är angivna på kartan i bilaga 2 ska förbättras och underhållas. Besökare ska kunna orientera sig i och hämta kunskap om reservatet på plats, samt med hjälp av enklare informationsmaterial på kommunens hemsida på internet. På informationsskyltar ska det finnas information om naturreservatets naturvärden, kulturvärden och historik. På skyltarna ska det också finnas en karta.

Skötselåtgärder

- Informationstavlor med kartor tas fram och sätts upp.
- Informationsmaterial för Örebro kommuns hemsida tas fram och publiceras.
- Röjning och säkring av de stigar och andra friluftsanordningar som är angivna på kartan i bilaga 1.
- Farliga träd fälls vid behov in mot skogen och får ligga kvar.

- Årlig tillsyn av stigar, vandringsleder, rastplatser, informationstavlor och övriga anordningar.

5. Övrigt

Jakt och fiske

Jakt får endast bedrivas i form av skyddsjakt. Fiskeförbud råder.

Förvaltning

Reservatsförvaltare är Örebro kommun.

Reservatsgränsmarkeringar

Reservatets gränsmarkeringar ska underhållas i enlighet med Naturvårdsverkets anvisningar.

6. Uppföljning

Uppföljning av skötselåtgärder

Örebro kommun ansvarar för att uppföljning av syften och bevarandemål sker i samband med revidering av skötselplanen. Skötselplanen skall revideras inom fem år efter beslut, därefter var tionde år. Dokumentation och uppföljning av skötselåtgärder görs snarast möjligt efter att arbeten har genomförts.

Bilagor:

Bilaga 1 Karta med skötselområden och besöksanordningar

Boglundsängen

Skötselområden och besöksanordningar

TECKENFÖRKLARING

| | | | |
|--|-----------------------------------|--|--|
| | Öppen mark / Parkmark | | 1. Strandkärr |
| | Öppen mark med spridd veg. | | 2. Våta strandängar |
| | Hälvöppen mark / Asfalt - grusyta | | 3. Torrare strandängar och betesmark på fastare mark |
| | Skog | | 4. Talldominerad skog |
| | Sjö / Sankmark | | 5. Omgivande busklandskap |
| | Järnväg | | 6. Lod-damm |
| | Väg | | Parkering |
| | Väg | | Information |
| | Körväg | | Rasplats |
| | Stig | | Torn |
| | Höjdkurva ekv. 2,5 m / Hjälpkurva | | Reservatsgräns |
| | Beståndsgräns | | |
| | Bäck, opasserbar / bred | | |
| | Dike / Otydligt dike | | |
| | Sten / Rasplats | | |
| | Brunn / Grupp av stenar | | |
| | Liten höjd / Div. | | |
| | Hus | | |
| | Mast / Tunnel | | |
| | Brant | | |
| | Staket högt / lågt | | |
| | Skärning | | |

