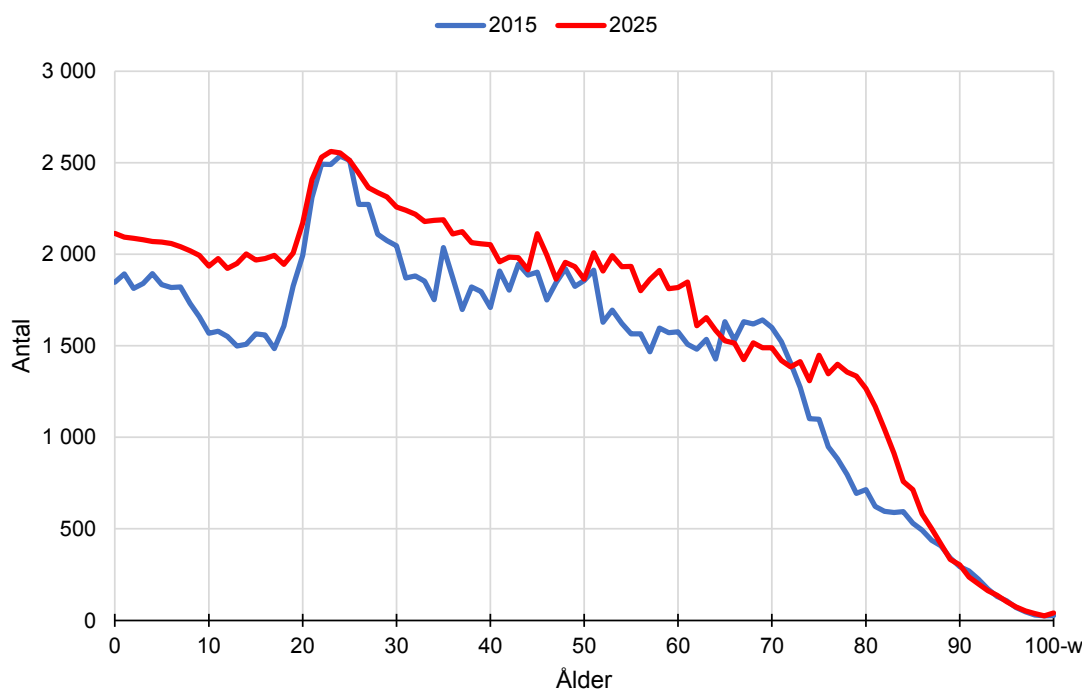


Befolkningsprognos för Örebro kommun 2016-2025

Antal invånare per ålder i Örebro kommun år 2025 jämfört med år 2015



Sammanfattning av prognosen:

- Örebro's folkmängd beräknas fortsätta växa kraftigt med knappt 2 000 invånare per år och i slutet av 2018 passeras 150 000 invånare.
- Antalet invånare i förskoleålder, 1-5 år, beräknas öka med i genomsnitt ca 115 barn per år.
- Antalet invånare i grundskoleålder, 6-15 år, beräknas öka med i genomsnitt ca 360 barn per år.
- Antalet invånare i gymnasieålder, 16-18 år, beräknas öka med i genomsnitt ca 130 elever per år.
- Antalet invånare i yrkesaktiv ålder, 20-64 år, beräknas öka långsammare än antalet invånare i icke-yrkesaktiva åldrar, 0-19 år samt 65 år och äldre. Detta leder till en ökande demografisk försörjningsbörda under de kommande 10 åren.
- Antalet invånare i pensionsålder, 65 år och äldre, beräknas öka med i genomsnitt ca 440 per år.
- Antalet äldre invånare, 85 år och äldre, beräknas minska lite fram till 2021 och därefter ökar antalet något fram till 2025.

Befolkningsprognos för Örebro kommun 2016-2025

Inledning

I denna rapport presenteras årets befolkningsprognos för Örebro kommun. Befolkningsprognosen genomförs i flera steg. I det första steget skapas en prognos för hela kommunens befolkning uppdelat på ålder och kön, så kallad totalprognos. Prognosen bygger på en rad antaganden om hur befolkningen kommer flytta, föda barn och avlida. Med underlag från stadsbyggnadskontoret prognostiseras sedan antalet personer som antas flytta in i de nyproducerade bostäder som planerats under prognosperioden.

Den framtida befolkningsutvecklingen är av stor betydelse för hur behoven och kraven från invånarna på kommunens verksamheter kommer att förändras. Den här befolkningsprognosen avser kommande tioårsperiod och bygger på en demografisk framskrivning av tidigare års trender vad gäller flyttningar, födelsetal och dödlighet.

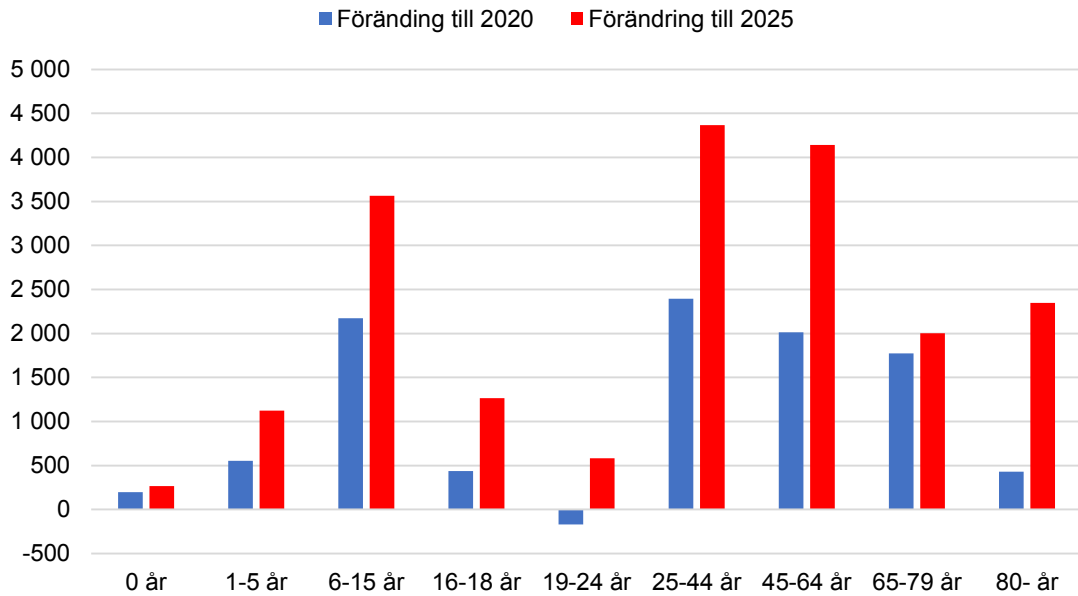
De senaste tio åren har Örebro kommuns befolkning ökat med drygt 15 000 personer. Vid utgången av 2015 hade Örebro kommun 144 200 invånare. Till år 2025 beräknas antalet invånare öka med cirka 20 000 till knappt 164 000. Den kraftiga folkökningen består till största delen av ett inflyttningsöverskott (fler flyttar till Örebro än från) men också födelseöverskottet är betydande (antalet födda överstiger antalet avlidna) och kommer att bli alltmer betydelsefullt för folkökningen under den kommande tioårsperioden.

Folkmängd efter ålder vid årets slut

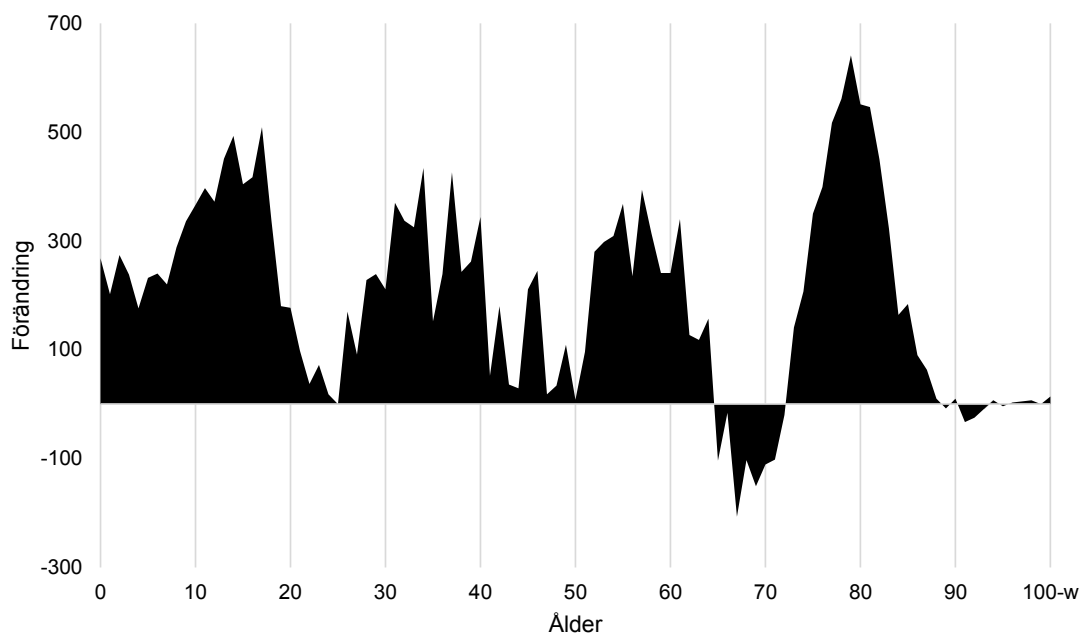
Ålder	Faktisk 2015	Prognos									
		2016	2017	2018	2019	2020	2021	2022	2023	2024	2025
0	1 847	1 935	1 965	1 995	2 020	2 045	2 060	2 080	2 090	2 105	2 115
1-3	5 546	5 570	5 695	5 765	5 895	5 980	6 050	6 115	6 170	6 220	6 260
4-5	3 729	3 760	3 705	3 770	3 810	3 850	3 950	4 005	4 055	4 100	4 135
1-5	9 275	9 330	9 400	9 535	9 710	9 830	10 005	10 120	10 225	10 320	10 395
6-9	7 029	7 240	7 440	7 510	7 555	7 655	7 645	7 745	7 880	7 970	8 110
10-12	4 700	4 855	5 035	5 300	5 470	5 595	5 695	5 755	5 775	5 805	5 835
13-15	4 573	4 640	4 780	4 905	5 055	5 230	5 480	5 645	5 765	5 860	5 920
6-15	16 302	16 735	17 255	17 715	18 080	18 475	18 820	19 145	19 420	19 635	19 865
16-18	4 652	4 725	4 850	4 890	4 955	5 090	5 210	5 355	5 520	5 760	5 915
19-24	13 650	13 515	13 395	13 355	13 405	13 480	13 540	13 690	13 890	14 035	14 235
25-39	29 871	30 430	30 870	31 440	31 800	31 975	32 410	32 730	33 010	33 345	33 600
40-64	42 512	42 970	43 365	43 720	44 225	44 820	45 195	45 645	46 225	46 710	47 295
65-w	26 091	26 465	26 945	27 370	27 805	28 295	28 760	29 240	29 595	30 025	30 440
85-w	3 601	3 600	3 570	3 525	3 485	3 500	3 485	3 530	3 615	3 725	3 915
0-w	144 200	146 105	148 050	150 020	152 005	154 005	156 005	157 995	159 975	161 935	163 860

Prognostabeller kan hämtas via eget urval i Örebro kommuns statistikdatabas (<http://www.orebro.se/3843.html>)

Befolkningsförändringen i Örebro kommun till år 2020 och 2025, för vissa åldersgrupper



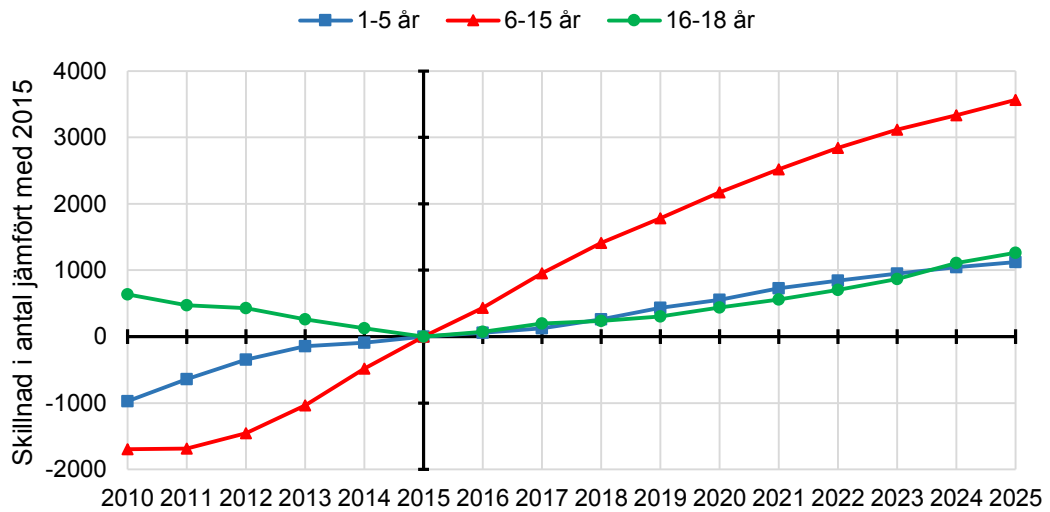
Befolkningsförändringen i Örebro kommun per ålder mellan år 2015 och 2025



I stort sett alla åldrar förväntas öka till prognosperiodens slut, vissa mer än andra. Mellan åldersintervallet 65-72 år samt en del åldrar runt 90 år är de enda som förväntas minska till antalet mot idag.

Barn och ungdomar

Befolkningsutvecklingen 2010-2015 med prognos 2016-2025, barn och ungdomar

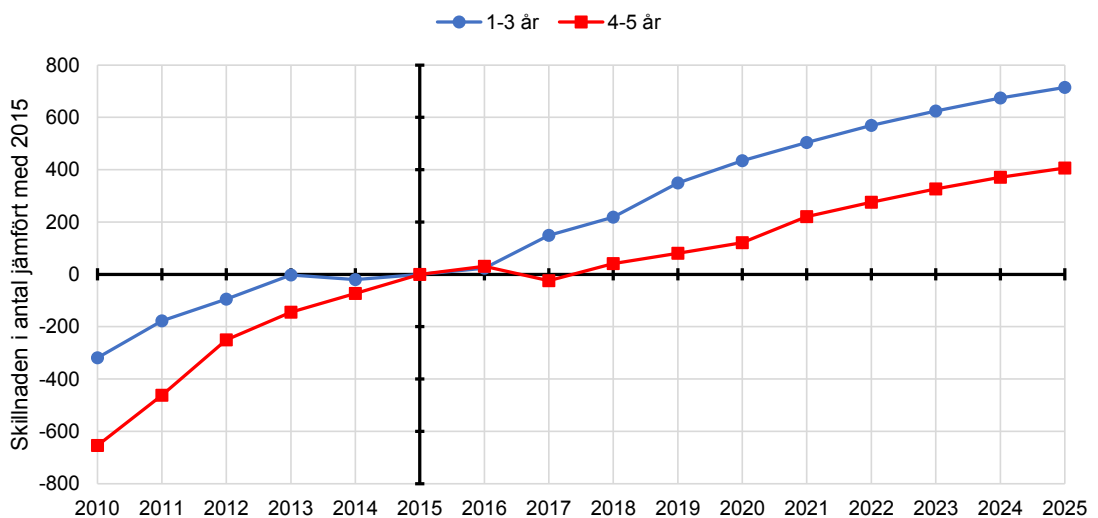


Förskola

Behovet av förskoleverksamhet och underlaget för vårdnadsbidrag ökar genom att invånarna i förskoleålder, 1-5 år, blir fler. Åldersgruppen ökar stadigt fram till 2025 med en genomsnittlig årlig ökning på cirka 115 barn.

Ålder	Faktisk	Prognos									
	2015	2016	2017	2018	2019	2020	2021	2022	2023	2024	2025
1-3 år	5 546	5 570	5 695	5 765	5 895	5 980	6 050	6 115	6 170	6 220	6 260
4-5 år	3 729	3 760	3 705	3 770	3 810	3 850	3 950	4 005	4 055	4 100	4 135
1-5 år	9 275	9 330	9 400	9 535	9 710	9 830	10 005	10 120	10 225	10 320	10 395

Befolkningsutvecklingen 2010-2015 med prognos 2016-2025, förskolebarn

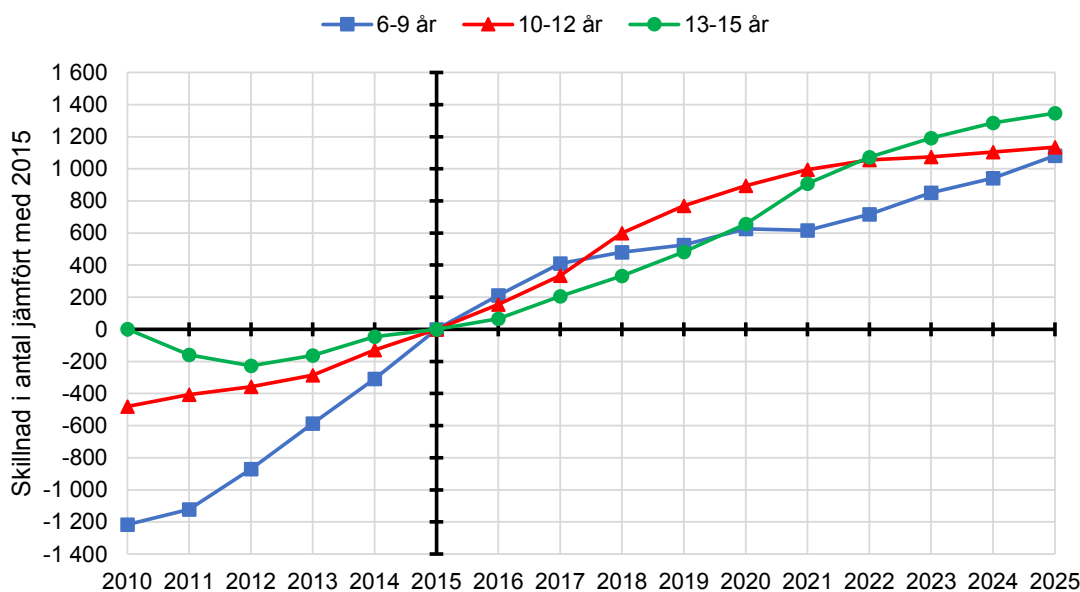


Grundskola

Grundskoleverksamheten kommer att ställas inför ökade resursbehov. Antalet barn i åldern 6-15 år har ökat stadigt sedan 2011 och ökningen förväntas bli allt kraftigare under de kommande åren. Redan 2019 är antalet barn knappt 1 800 fler än vid utgången av 2015 och 2025 knappt 3 600 fler. I de lägsta årsklasserna (skolår F-3) kommer de största ökningarna de närmaste två åren fram till 2017 då det förväntas öka med drygt 400 elever. I genomsnitt ökar åldersklassen med ca 110 barn per år. De högre årsklasserna kommer senare att utvecklas på liknande sätt med kraftiga ökning. Även årsklasserna i skolår 4-6 ökar kraftigt fram till 2018 och förväntas då vara 600 fler. De närmsta 10 åren ökar gruppen i genomsnitt med drygt 110 barn per år och årsklasserna i skolår 7-9 med drygt 130 per år fram till 2025.

Ålder	Faktisk 2015	Prognos									
		2016	2017	2018	2019	2020	2021	2022	2023	2024	2025
6-9 år	7 029	7 240	7 440	7 510	7 555	7 655	7 645	7 745	7 880	7 970	8 110
10-12 år	4 700	4 855	5 035	5 300	5 470	5 595	5 695	5 755	5 775	5 805	5 835
13-15 år	4 573	4 640	4 780	4 905	5 055	5 230	5 480	5 645	5 765	5 860	5 920
6-15 år	16 302	16 735	17 255	17 715	18 080	18 475	18 820	19 145	19 420	19 635	19 865

Befolkningsutveckling 2010-2015 med prognos 2016-2025, grundskola

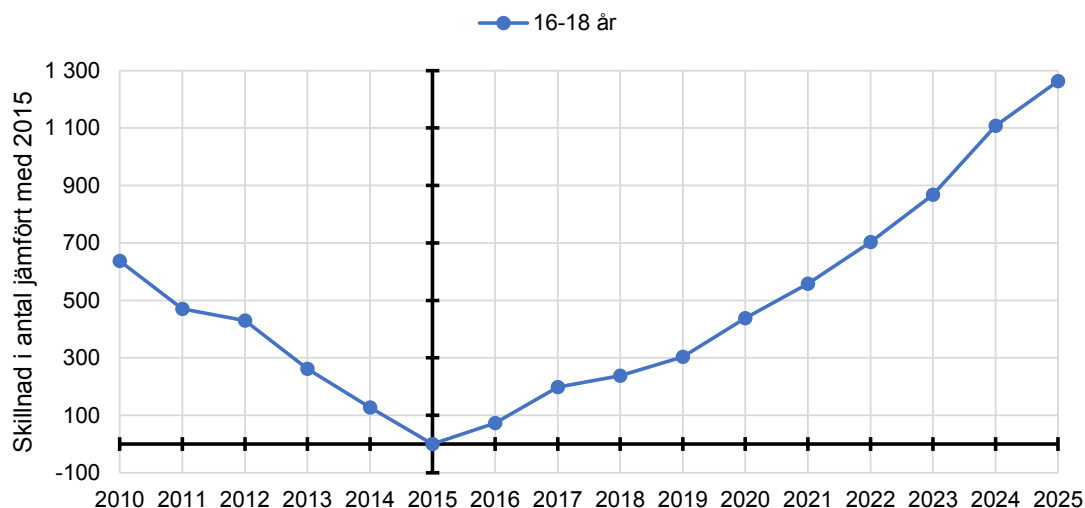


Gymnasiet

Elevunderlag för gymnasieskolan, invånare i åldern 16-18 år, hade en topp år 2008 efter en lång tids ökning. Därefter har minskningar skett årligen och fram till och med 2015, men beräknas nu att börja öka igen. År 2023 beräknas ökningen ha kommit ikapp elevantalet från 2008. I genomsnitt kommer ökningen vara cirka 130 elever per år fram till 2025.

Ålder	Faktisk 2015	Prognos									
		2016	2017	2018	2019	2020	2021	2022	2023	2024	2025
16-18 år	4 652	4 725	4 850	4 890	4 955	5 090	5 210	5 355	5 520	5 760	5 915

Befolkningsutveckling 2010-2015 med prognos 2016-2025, gymnasiet

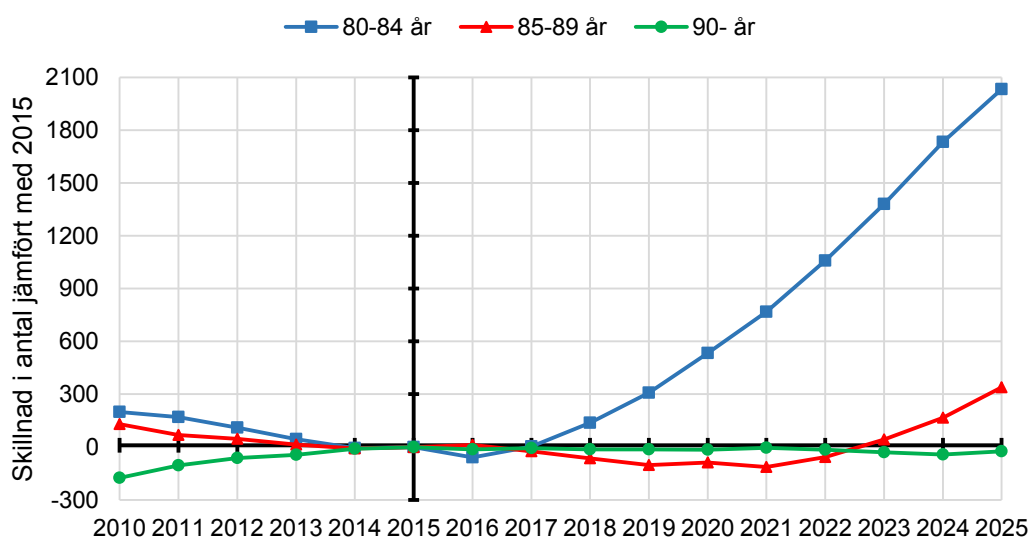


Ålderspensionärer

Ålderspensionärerna (65 år och äldre) kommer att öka i en ganska jämn takt under prognosperioden med knappt 450 per år. De yngre pensionärerna (65-79 år) ökar mest i början av prognosperioden för att sedan minska något mot slutet. De allra äldsta invånarna, 90 år och äldre, förväntas vara något lägre till antalet under de kommande åren jämfört med 2015. Mellangruppen, 80-89 år, minskar marginellt i antal fram till 2016 men börjar därefter öka - mot slutet av prognosperioden är ökningarna kraftiga. Sammantaget innebär det att den demografiska utvecklingen får en förhållandevis begränsad effekt på kommunens vård- och omsorgsverksamhet under de närmaste fem åren, därefter kommer utmaningarna för äldreomsorgen gradvis att öka när vi närmar oss mitten av 2020-talet.

Ålder	Faktisk 2015	Prognos									
		2016	2017	2018	2019	2020	2021	2022	2023	2024	2025
80-84 år	3 115	3 055	3 115	3 255	3 425	3 650	3 885	4 175	4 495	4 850	5 150
85-89 år	2 209	2 220	2 185	2 145	2 105	2 120	2 095	2 150	2 250	2 375	2 550
90-w år	1 392	1 380	1 385	1 380	1 380	1 375	1 385	1 375	1 360	1 350	1 365

Befolkningsutveckling 2010-2015 med prognos 2016-2025, de äldre invånarna

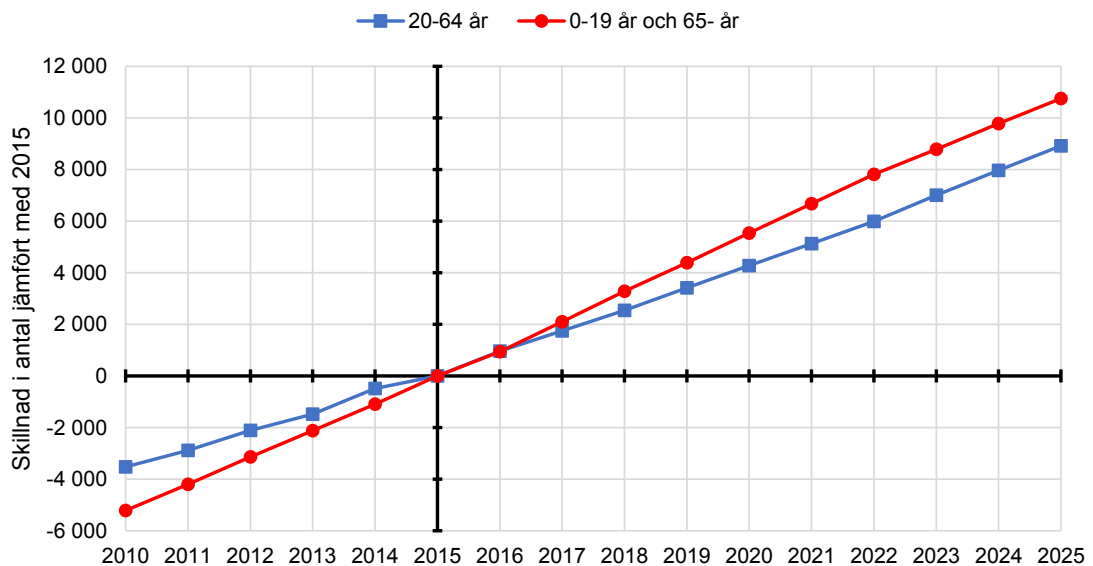


Yrkesaktiva åldrar och övriga åldrar

Antalet invånare i yrkesaktiv ålder (20-64 år) ökar inte fullt så snabbt som antalet invånare i övriga åldrar (ungdomar och ålderspensionärer ökar ännu snabbare). Det innebär att den demografiska försörjningsbördan (antal personer 0-19 år och 65 år och äldre delat med antal personer 20-64 år) ökar med knappt 5 procent fram till år 2025, från dagens 71 personer per 100 personer i yrkesaktiv ålder till 76. Denna nivå är lägre än vad Statistiska centralbyrån prognostiserar för hela riket och är en nivå som Örebro låg på under flera år på 1980-talet. Värdet på 76 innebär att 100 personer i yrkesaktiv ålder, utöver sig själva, kommer att ha 76 personer i icke yrkesaktiv ålder att ”försörja”.

Ålder	Faktisk 2015	Prognos									
		2016	2017	2018	2019	2020	2021	2022	2023	2024	2025
0-19 år	33 903	34 470	35 145	35 900	36 580	37 235	37 910	38 570	39 175	39 745	40 300
65-w år	26 091	26 465	26 945	27 370	27 805	28 295	28 760	29 240	29 595	30 025	30 440
Summa	59 994	60 935	62 090	63 270	64 385	65 530	66 670	67 810	68 770	69 770	70 740
20-64 år	84 206	85 170	85 955	86 750	87 620	88 480	89 335	90 190	91 205	92 165	93 120

Befolkningsutveckling 2010-2015 med prognos 2016-2025



Källa: SCB (2010-2015) och Örebro kommuns befolkningsprognos (2016-2025)

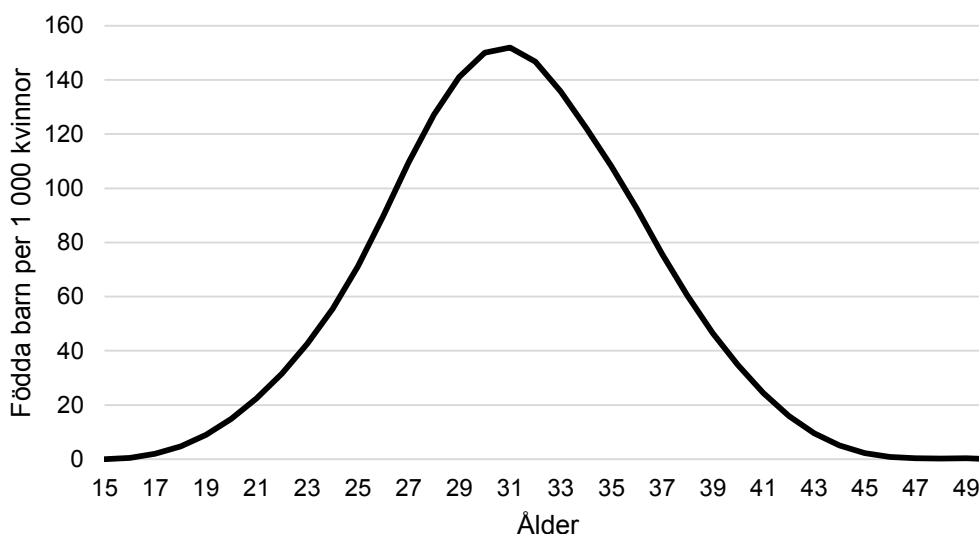
Allmänt om prognosen

Prognosen är en demografisk trendberäkning som baserar sig på uppgifter från tidigare år om utvecklingen avseende födelsetal, dödlighet, flyttningsrörelser och på antaganden i den befolkningsprognos på riksnivå som SCB (Statistiska centralbyrån) gör. Med utgångspunkt från den faktiska folkmängden den 31/12 2015 sker en framskrivning av befolkningen genom att befolkningen åldras ett år och sedan förändras genom att några föds, några avlider och några flyttar till och från kommunen. Befolkningsutvecklingen beräknas för varje åldersklass och båda könen.

Födda och avlidna

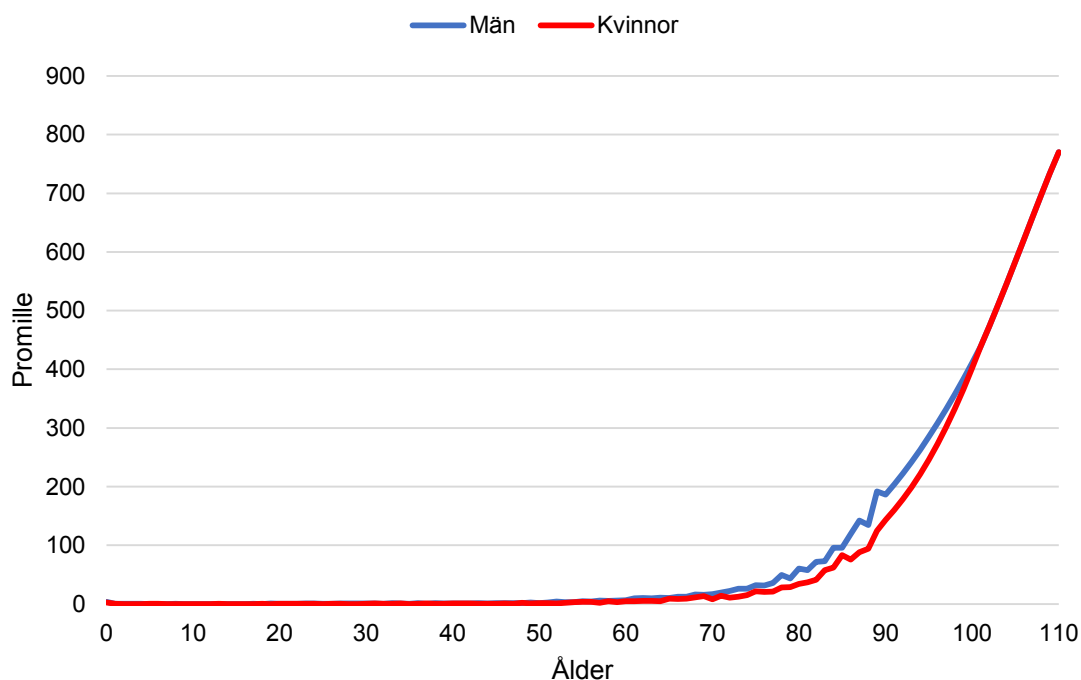
Antalet födda beräknas utifrån antalet kvinnor i fruktsam ålder samt på de senaste årens observerade fruktsamhetstal (antal födda per 1000 kvinnor i respektive åldersklass) i Örebro. Historiskt sett (sedan 1970) har fruktsamheten i Örebro oftast legat ett par procent under fruktsamheten i riket, men har i stort följt samma utvecklingstrender hela tiden. Prognosen räknar med en framtida fruktsamhet som till en början kommer att ligga på samma nivå som varit i Örebro under de senaste fem åren för att därefter följa samma trend som fruktsamheten gör i riket enligt SCB:s riksprognos. Under prognosperioden kommer antalet kvinnor i de mest fruktsamma åldrarna vara många (de stora kullarna födda kring 1990 befinner sig i dessa åldrar under prognosperioden) och därför prognostiseras höga födelsetal.

Fruksamhetstal (antal födda barn per 1 000 kvinnor efter kvinnans ålder), utjämnade värden för Örebro kommun 2011-2015

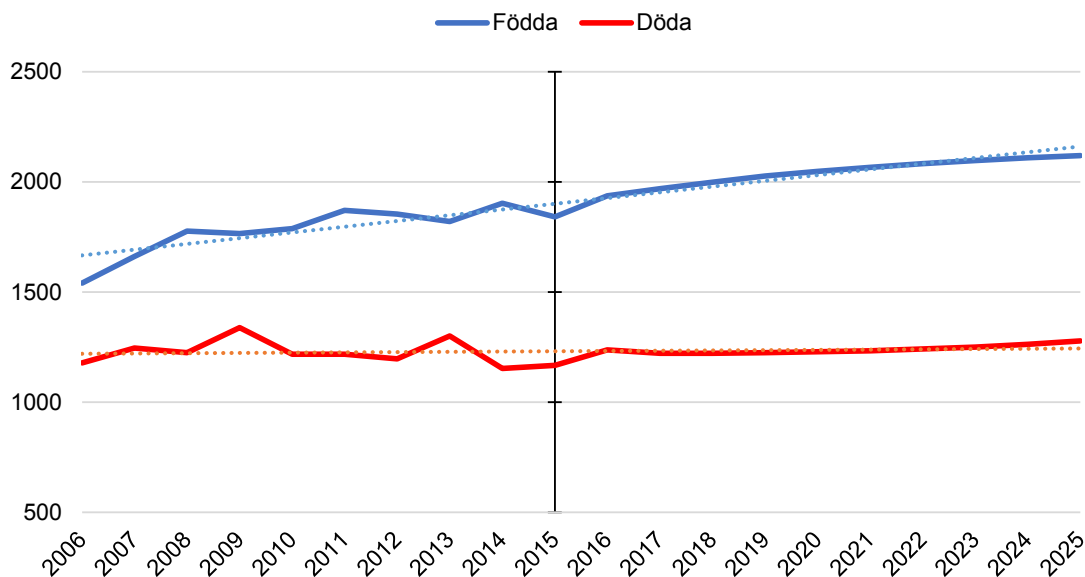


Antalet döda räknas fram genom antaganden om dödsrisker efter kön och ålder baserade på SCB:s riksprognos för varje prognosår. Medellivslängden ökar, mer för män än för kvinnor. Under de senaste 10 åren har dödligheten i Örebro för kvinnor och män legat på i princip samma nivå som i riket. Prognosen räknar med att den situationen kvarstår under prognosperioden. Under prognosperioden är antalet äldre invånare på en relativt låg nivå samtidigt som medellivslängden ökar vilket gör att antalet döda prognostiseras att ligga på en konstant nivå.

Dödsriser efter kön och ålder, utjämnade värden för Örebro kommun 2011-2015



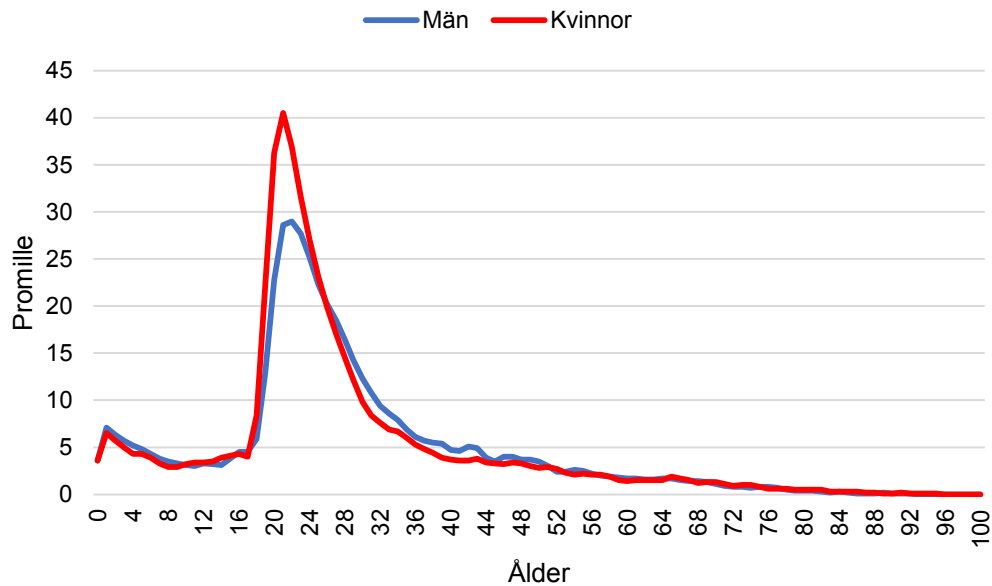
Antal födda och döda i Örebro kommun 2006-2015 med prognos 2016-2025 (heldragna linjer är antalet födda/döda, streckade är linjära trendlinjer)



In- och utflyttning

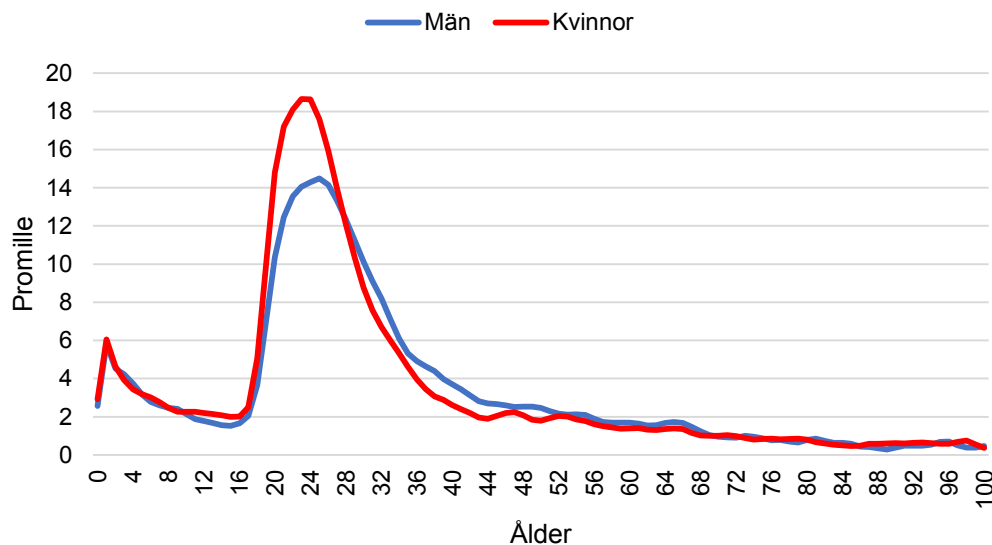
Flyttningsrörelserna i prognosen baseras på en framskrivning av de trender som den historiska utvecklingen visar men också utifrån den förväntade befolkningsutvecklingen i länet och riket (inkl. framtida in- och utvandringar) enligt SCB:s riksprgnos. Antaganden görs om antal inflyttare samt deras ålders- och könsfördelning vilken baseras på hur denna fördelning sett ut under de senaste åren. Utflyttarna beräknas efter hur de senaste årens utflyttningar från Örebro har varit fördelade på ålder och kön (genom s.k. utflyttningsrisker).

Inflyttare efter kön och ålder, utjämnade värden för Örebro kommun 2011-2015

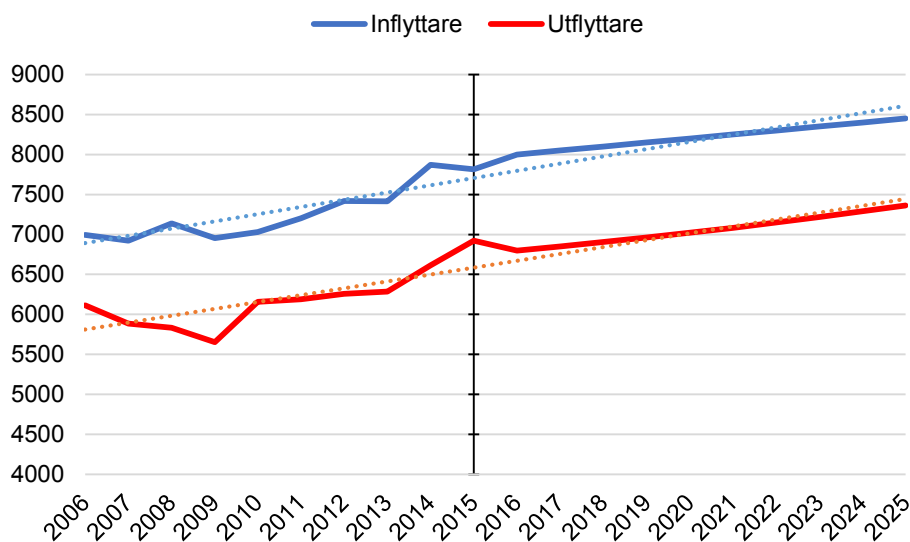


En fortsatt hög invandring men även inrikes inflyttning leder till att antalet inflyttare prognostiseras att fortsätta öka. Eftersom invånarantalet växer är det också en logisk följd att antalet utflyttare ökar givet att de senaste årens utflyttningsrisker fortsätter att gälla.

Utflyttningsrisker efter kön och ålder, utjämnade värden för Örebro kommun 2011-2015



Antal inflyttare och utflyttare i Örebro kommun 2006-2015 med prognos 2016-2025 (heldragna linjer är antalet födda, streckade är linjära trendlinjer)



De exakta talen i tabellerna och diagrammen ger en illusion av en noggrannhet som inte finns. I en prognos finns alltid en osäkerhet till följd av ett antal felkällor: slumpfel, fel i antaganden, fel beroende på avvikelser från beräknat bostadsbyggande samt modellfel. Osäkerheten ökar med prognosperiodens längd.

Allmänt är osäkerheten störst för de åldersgrupper som vid prognosens tillkomst ännu inte är födda och för åldrarna 19-30 år där flyttbenägenheten är som störst. Detta innebär att redan på ganska kort sikt är prognososäkerheten stor när det gäller antalet förskolebarn och yngre vuxna. Redan år 2021 består hela gruppen förskolebarn i prognosen av individer som vid prognosens beräkning ännu inte var födda. Det prognostiserade antalet i denna åldersgrupp blir till stor del beroende av hur prognosen beräknat det framtida barnafödandet. På delområdesnivå (se beskrivning nedan) blir osäkerheten också större, ju mindre delområden desto större osäkerhet. Stor försiktighet bör vidtas när prognossiffror på delområdesnivå flera år framåt studeras i ovan nämnda åldersgrupper och man bör inte låsa sig vid att dessa ska slå in exakt vid planeringsarbete, men ger en indikation på ett troligt scenario.

Prognos för delområden

Förutom befolkningsprognosen för Örebro kommun totalt görs prognoser för ett antal delområden för åren 2016-2022. Här tas hänsyn till hur bostadsbyggnation förväntas ske. Den något kortare prognosperioden än för kommunprognosen beror på att fler antaganden måste göras och områdena är mindre vilket ökar osäkerheten – framförallt i områden där det planeras för många nya bostäder.

Avstämning sker mellan kommunprognos och delområdesprognoser. Summan av antalet invånare i delområdesprognosernas alla områden ska för varje prognosår överensstämma med kommunprognosen för varje åldersklass bland kvinnor och män.

I delområdesprognoserna används en metod där förändringarna av befolkningen genom dödlighet och in- respektive utflyttning sammanfattas i s.k. utglesningstal. Dessa varierar beroende på bebyggelsens karaktär och demografi. Utifrån varje delområdes bebyggelsekaraktär och historiska observationer görs också antaganden om hur hög framtida fruktsamhet blir i området. Till detta kommer effekten av nybyggnation och eventuell rivning.

Nybyggnation

Nybebyggelsen hanteras genom antaganden utifrån tidigare års observationer om boendetätheter (genomsnittligt antal personer som flyttar in i en färdigställd lägenhet) samt köns- och åldersfördelningar för de som flyttar in i de färdigställda lägenheterna. Det är stora skillnader mellan olika typer av bebyggelse, t ex mellan flerbostadshus med bostadsrätter i centralt stadsläge och småhus i glesbygd. Det nytillskott av lägenheter prognosen räknar med baseras på en kartläggning av planerade byggprojekt i samråd med Stadsbyggnadskontoret. Här bedöms det hur många lägenheter av de planerade som kommer att bli färdigställda (när och i vilka delområden) för varje år.

Totalt förväntas ett byggande runt 1000 bostäder/år de närmaste åren. Det finns runt om i staden och kommunen byggbar mark och projekt i startgrupparna som ger möjlighet att bygga långt fler bostäder än vad som förväntas byggas totalt sett. Eftersom det är marknadens byggaktörer som styr vilka projekt som genomförs nu och vilka som kommer dröja ett par år är det för vissa stadsdelar osäkert hur många nya lägenheter per år som kommer att färdigställas.

I de stadsdelar där mycket nybyggnation planeras är alltså befolkningsprognosen mer osäker än i stadsdelar med liten eller ingen nybyggnation. Observera också att förändringar av nybyggnation i ett område även påverkar resultatet i övriga områden eftersom delområdesprognoserna stäms av mot kommunprognosen. De allra största volymerna av planerade nybyggnationer återfinns under prognosperioden vid Ladugårdsängen/Sörbyängen samt i de sydöstra stadsdelarna (Almby/Näsby/Ormesta). Andra områden som kommer att byggas ut mycket är Rynningeåsen, de västra delarna av Adolfsberg, Ekeby-Almby, de norra stadsdelarna (framförallt gamla mejeriområdet vid Svampen), runt universitetet samt kring Lillån/Bettorp. I dessa områden kommer därför en stor del av kommunens folkökningar att ske.

Procentuell fördelning av förväntad nybyggnation 2016-2022 fördelat per stadsdel och hustyp

Område	Flerbostadshus	Radhus	Småhus	Blandat/okänd	Total andel
Ladugårdsängen	15,3	0	0	0	15,3
Almby	8,9	1,8	0,2	2,3	13,1
Sörbyvägen	12,4	0,2	0,1	0	12,6
Tybble	6,9	0	0	0	6,9
Axberg Lillån	3,7	0,5	0,7	1	5,9
Hagaby-Ringstorp	5,6	0	0	0	5,6
Rynninge	5,1	0	0	0,3	5,5
Adolfsberg V	3,3	0,2	0,1	0	3,6
Norr	1,1	0	0	2,3	3,4
Marieberg	0,2	0,9	1	1	3,1
Sörby	2,9	0	0	0	2,9
Ekeby-Almby	0	0,3	1,4	0,9	2,7
Varberga-Kil	0	0	1,1	0,8	1,9
Skebäck	1,2	0,4	0	0	1,6
Vivalla	1,1	0,3	0	0,2	1,6
Axberg Hovsta	0,4	0	0,6	0,3	1,4
Ömsro	1,4	0	0	0	1,4
Rosta	1,3	0	0	0	1,3
Mellringe	0,8	0,2	0,2	0	1,1
Björkhaga	1,1	0	0	0	1,1
City	1	0	0	0	1
Söder Ö	0,9	0	0	0	0,9
Brickeberg	0,8	0	0	0	0,8
Garphyttan-Latorp	0	0,5	0,2	0	0,8
Öster	0,7	0	0	0	0,7
Bromsplan	0,6	0	0	0	0,6
Glanshammar	0	0	0,5	0	0,5
Norra Bro	0,1	0	0,4	0	0,5
Varberga	0,4	0	0	0	0,4
Markbacken	0,3	0,1	0	0	0,4
Väster, Ringgatan	0,4	0	0	0	0,4
Adolfsberg Ö	0	0	0	0,4	0,4
Södermalm	0,2	0	0	0	0,2
Vintrosa	0,1	0,1	0	0	0,2
Östernärke S	0,1	0	0	0	0,2
Östernärke N	0	0	0,1	0	0,1
Totalt antal	5480	390	460	670	7000

Befolkningsprognos för delområden 2016-2022

De flesta områdena i kommunen växer under prognosperioden. De som växer allra mest är områdena med de största volymerna planerade bostäder som framgår på föregående sida. Några områden där folkmängden ser ut att kunna minska något är i södra Östernärke, Lundby, centrala Öster och centrala Väster.

Prognoser för olika åldersgrupper på bostadsområdesnivå och kommunala skolans anvisningsområden för förskoleklasser finns tillgängliga som tabeller via Örebro kommuns statistikdatabas (<http://www.orebro.se/3843.html>, under "Befolkningsprognos"-> "Bostadsområde" resp. "Befolkningsprognos"-> "Skolområde").

Befolkningsutveckling från 2015 per vård- och omsorgsnämnd/ socialnämnd

- Örebro's folkökning sker till allra största delen i öster, med en förväntad ökning till 2022 med drygt 11 000 invånare mot ca 2 750 för väster.
- Antalet barn 0-12 år ökar, framförallt i Öster där ökningen förväntas bli knappt 2 700 (23 procent) jämfört med 200 (knappt 2 procent) i Väster.
- Gruppen 13-20 år minskar lite i antal fram t o m 2016 Öster sedan börjar gruppen öka kraftigt. I Väster ökar gruppen varje år under prognosperioden. Till 2022 är antalet drygt 950 fler i Öster och ca 925 fler i Väster jämfört med 2015.
- Totalt för åldrarna 0-20 år sker en ökning till 2022 med ca 3 600 i Öster medan antalet i Väster ökar med drygt 1 100 personer.
- Antalet invånare som är 65 år och äldre ökar i båda områdena, med drygt 2 000 i Öster och ca 1 100 i Väster fram till 2022.
- De äldsta invånarna, 85 år och äldre, minskar en aning till antalet i både Öster och Väster under hela prognosperioden.

Folkmängd efter ålder vid årets slut per vård- och omsorgsnämnd

Vård- och omsorgsnämnd öster

Ålder	Faktisk 2015	Prognos						
		2016	2017	2018	2019	2020	2021	2022
0-17	15 284	15 855	16 395	16 915	17 420	17 985	18 480	18 940
18-24	8 920	8 790	8 550	8 345	8 130	7 910	7 870	7 960
25-64	39 666	40 870	41 905	42 910	43 915	44 735	45 450	45 990
65-74	8 461	8 560	8 635	8 645	8 625	8 580	8 530	8 530
75-84	4 337	4 465	4 715	5 010	5 335	5 690	6 050	6 365
85-94	1 996	2 000	1 965	1 925	1 910	1 900	1 895	1 905
95-w	186	185	190	200	205	205	205	205
0-w	78 850	80 725	82 355	83 950	85 535	87 005	88 480	89 905
0-12	11 533	11 970	12 375	12 780	13 200	13 570	13 865	14 185
13-20	6 686	6 665	6 670	6 835	7 015	7 225	7 495	7 640
65-w	14 980	15 210	15 500	15 780	16 070	16 375	16 685	17 010
85-w	2 182	2 185	2 155	2 125	2 110	2 110	2 100	2 110

Vård- och omsorgsnämnd väster

Ålder	Faktisk 2015	Prognos						
		2016	2017	2018	2019	2020	2021	2022
0-17	15 145	15 300	15 400	15 495	15 650	15 730	15 825	15 920
18-24	6 312	6 230	6 450	6 660	6 910	7 220	7 385	7 490
25-64	32 539	32 350	32 160	32 080	31 945	31 895	31 995	32 225
65-74	6 482	6 535	6 565	6 495	6 395	6 330	6 250	6 170
75-84	3 196	3 290	3 450	3 680	3 945	4 170	4 425	4 615
85-94	1 301	1 295	1 290	1 275	1 245	1 270	1 260	1 295
95-w	118	125	125	125	125	120	120	120
0-w	65 093	65 120	65 440	65 810	66 215	66 745	67 265	67 835
0-12	11 286	11 355	11 430	11 520	11 520	11 515	11 505	11 485
13-20	6 345	6 490	6 605	6 645	6 805	6 925	7 035	7 270
65-w	11 097	11 240	11 430	11 575	11 715	11 895	12 055	12 205
85-w	1 419	1 415	1 415	1 400	1 370	1 390	1 380	1 415

Folkmängden 2015 jämfört med förra årets prognos för 2015

Folkmängden förväntades vara 144 566 vid 2015 års slut enligt förra årets prognos. Det verkliga antalet blev 144 200, 366 invånare färre än i prognosen. Detta blir ett prognosfel på ca 0,25 procent, vilket innebär en ganska genomsnittlig träffsäkerhet jämfört med tidigare prognoser. Prognosfelen varierar mellan åldersgrupperna. Störst procentuellt prognosfel blev det bland de nyfödda, vilket beror på att det föddes rekordmånga 2014 och överskattades till 2015.

Ålder	Prognos	Utfall	Differens	
	2015	2015	Antal	%
0	1 930	1 847	83	4,3
1-5 år	9 303	9 275	28	0,3
6-15 år	16 290	16 302	-12	-0,1
16-18 år	4 676	4 652	24	0,5
19-24 år	13 722	13 650	72	0,5
25-44 år	39 384	39 124	260	0,7
45-64 år	33 255	33 259	-4	0,0
65-74 år	14 951	14 956	-5	0,0
75-84 år	7 486	7 534	-48	-0,6
85-w år	3 570	3 601	-31	-0,9
Alla åldrar	144 566	144 200	366	0,3

Ett par udda observationer

En genomsnittlig dag under 2016 förväntas Örebro kommuns befolkning öka med 5,2 personer:

- 1,9 personer genom att det föds fler än det dör
- 3,3 personer genom att det flyttar in fler än det flyttar ut

I världen ökar befolkningen lika mycket på 13 minuter som Örebro ökar på ett år:

Demografiska förändringar i världen 2016			
Tid	Födda	Döda	Födelsenetto
År	135 031 901	57 343 316	77 688 585
Månad	11 252 658	4 778 610	6 474 049
Dag	368 940	156 676	212 264
Minut	256	109	147
Sekund	4,3	1,8	2,5
Källa: U.S. Census Bureau			