



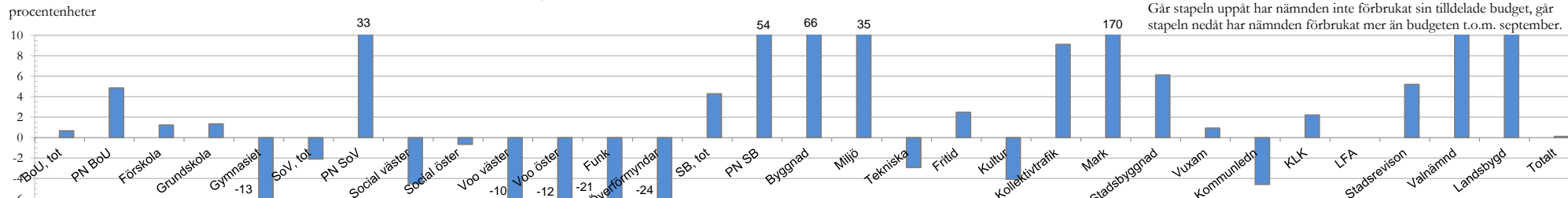
ÖREBRO

Uppgift t.o.m. september	2013	2014	2015
Antal dygn utskrivningsklara (en månads fördröjning)	2 571	3 261	2 327
Ersättning ÖLL utskrivningsklara, tkr (en månads fördröjning)	10 276	13 978	10 215
Genomsnittligt antal utbetalda vårdnadsbidrag	161	178	151

**Sammanfattning:**

- Det ekonomiska utfallet visar att Örebro kommun har förbrukat 0,1 procentenheter mindre än periodens riktvärde, vilket motsvarar 8 mnkr mindre än budgeterat.
- De nämnder som avviker mest från tilldelad budget är vård- och omsorgsnämnderna. Avvikelsen mot riktvärdet uppgår till 116 mnkr efter nio månader.
- Folkmängden fortsätter att öka. Från januari till september 2015 har vi blivit 1 393 fler (preliminär siffra). Ökningstakten är lägre än förra året.
- Antal hushåll med försörjningsstöd har legat på samma nivå som 2014 två månader i följd nu. Trenden med ständigt minskande antal verkar därmed vara bruten.
- Arbetslösheten fortsätter att minska, det gäller såväl bland ungdomar som utrikes födda. Örebro har 0,3 procentenheter högre arbetslöshet än riket, målet är att ligga på samma nivå.
- Antal visstidsanställda och antal timavlönade (omräknat till årsanställda) ökar, liksom övertidsuttag.

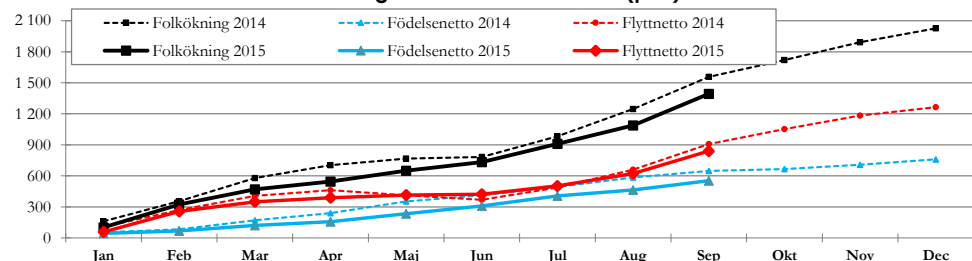
**Neffokostnader, avvikelser mot riktvärdet 2015, samtliga nämnder**



Diagrammet visar hur mycket nämndens förbrukning avviker från det riktvärde som gäller för perioden, uttryckt i procentenheter. Går stapeln uppåt har nämnden inte förbrukat sin tilldelade budget, går stapeln nedåt har nämnden förbrukat mer än budgeten t.o.m. september.

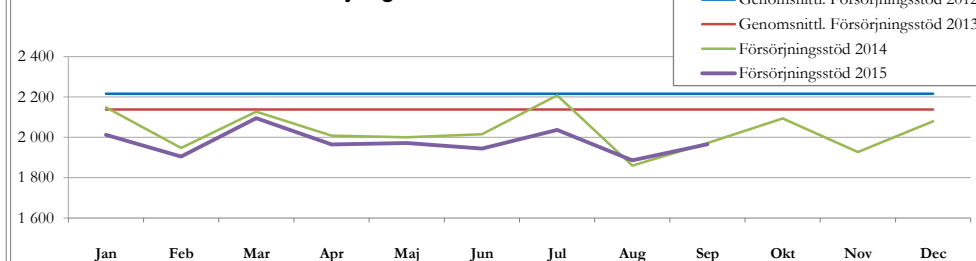
Riktvärdet för nämndernas förbrukning är 75 procent efter augusti. Totalt har Örebro kommun förbrukat 74,9 procent av årets budget, vilket är 0,1 procentenheter lägre än riktvärdet. Gymnasienämndens avvikelse beror främst på ej periodiserade elevintäkter. Vård- och omsorgsnämndernas underskott uppgår efter nio månader till 116 mnkr jämfört med riktvärdet, främst beroende på underskott inom hemvårdsverksamheten. Nämnden för funktionshindrade har överskridit sin budget med 123 mnkr, men det beror på ej gjorda periodiseringar (intäkter från staten) och att kostnaderna för myndighetsutövningen fortfarande ligger kvar hos nämnden (ska flyttas till programnämnden som fått motsvarande budget). Programnämnd Social Valfärd redovisar ett stort överskott mot riktvärdet, men det består främst av budget för myndighetsutövningen, öronmärka engångsposter. Miljönämnden och Mark räknar med överskott 2015. Överförmyndarnämnden, Byggnadsnämnden, Landsbygdsnämnden och Valnämnden har också höga procentuella avvikelser, men de har förhållandevis små budgetar och inte så stora avvikelser i kronor.

**Akkumulerad folkökning i Örebro kommun 2015 (prel) och 2014**



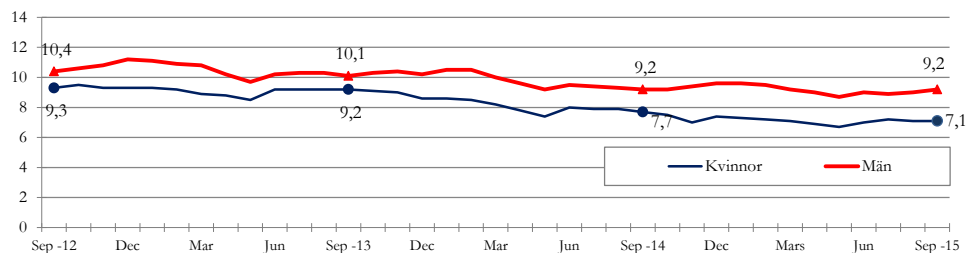
**Folkmängden** i kommunen uppgick den 30 september till 143 952 (73 070 kvinnor och 70 882 män). Folkmängden har ökat med 1 393 personer under året och det är 152 färre än motsvarande period 2014. Åldergrupperna 6-15 år och 75-84 år är de som ökat mest procentuellt sett jämfört med 2014.

**Antal hushåll med försörjningsstöd 2012 - 2015**



**Försörjningsstöd:** I genomsnitt har 1 976 hushåll per månad haft försörjningsstöd under januari till september, det är 56 hushåll färre än motsvarande period 2014. 530 av dessa var hushåll med barn, vilket är färre än motsvarande period 2014. Antal hushåll i åldersintervallet 18-24 år var 281. Även denna grupp har minskat, med 10 procent. Kostnaderna för utbetalningarna har uppgått till 136 mnkr och det är 1,0 procent (1,4 mnkr) lägre än motsvarande period 2014.

**Arbetslöshet, procent av arbetskraften**



**Arbetslösheten** i Örebro kommun låg på 8,1 procent under september (8,7 procent 2014). Arbetslösheten totalt har minskat och skillnaden mot riket är 0,3 procentenheter. Under september uppgick andelen arbetslösa ungdomar till 14,4 procent, motsvarande period 2014 uppgick den till 16,3 procent. Bland utrikes födda var arbetslösheten 23,4 procent (23,6 procent 2014). I riket låg den på 21,4 procent.

**Nyckeltal, personal**

	Sept 2013	Sept 2014	Sept 2015	Förändring mot 2014
Antal anställda	11 036	11 251	11 550	299
- kvinnor %	76	77	77	0
- män %	24	23	23	0
Visstidsanställda, antal	1 070	1 305	1 342	37
Antal timavlönade, årsarbetare	904	1 013	1 078	65
Övertidsuttag, årsarbetare	71	75	84	9
Fyllnadstid, årsarbetare	66	65	63	-2
Sjukfrånvaro i % av arbetstiden	5,2	5,3	5,9	0,6
Korttidsfrånvaro, antal dagar/anställd	4,2	4,1	4,5	0,4

**Personal:** Inga kommentarer denna månad

# Ekonomisk uppföljning per nämnd, Örebro kommun, tkr

Riktvärde: 75,0%

Nämnd	Årsbudget 2015-09-30	Utfall t o m 2015-09-30			Förbrukning tom aug 2014	Skillnad mot riktvärde, %-enheter	Skillnad mot riktvärde, tkr	
		Intäkter	Kostnader	Netto				Förbrukning
<b>Barn och utbildning</b>	<b>2 966 442</b>	<b>412 954</b>	<b>2 612 336</b>	<b>2 199 382</b>	<b>74,1%</b>	<b>72,8%</b>	<b>0,9</b>	<b>25 450</b>
Förskolenämnd	748 831	5 107	557 562	552 455	73,8%		1,2	9 168
Grundskolenämnd	986 124	36 460	762 850	726 390	73,7%		1,3	13 203
Gymnasienämnd	325 361	261 048	548 395	287 347	88,3%		-13,3	-43 326
Programnämnd	906 126	110 339	743 529	633 190	69,9%		5,1	46 405
<b>Social välfärd</b>	<b>2 686 376</b>	<b>605 421</b>	<b>2 672 181</b>	<b>2 066 760</b>	<b>76,9%</b>	<b>73,1%</b>	<b>-1,9</b>	<b>-51 978</b>
Socialnämnd väster	278 647	61 453	282 811	221 358	79,4%		-4,4	-12 373
Socialnämnd öster	136 955	9 268	112 502	103 234	75,4%		-0,4	-518
Vård- och omsorgsnämnd väster	440 659	128 463	502 896	374 433	85,0%		-10,0	-43 939
Vård- och omsorgsnämnd öster	609 772	156 594	685 558	528 964	86,7%		-11,7	-71 635
Nämnden för f-hindrade	598 318	149 309	720 710	571 401	95,5%		-20,5	-122 663
Överförmyndarnämnden	10 655	7 041	17 564	10 523	98,8%		-23,8	-2 532
Programnämnd	611 370	93 293	350 140	256 847	42,0%		33,0	201 681
<b>Samhällsbyggnad</b>	<b>720 522</b>	<b>511 001</b>	<b>1 016 811</b>	<b>505 810</b>	<b>70,2%</b>	<b>69,5%</b>	<b>4,8</b>	<b>34 582</b>
Byggnadsnämnden	5 611	26 607	27 101	494	8,8%		66,2	3 714
Miljönämnden	14 399	11 768	17 498	5 730	39,8%		35,2	5 069
Tekniska nämnden	260 143	244 606	446 563	201 957	77,6%		-2,6	-6 850
Fritidsnämnden	147 726	28 556	133 167	104 611	70,8%		4,2	6 184
Kulturnämnden	179 263	15 504	156 852	141 348	78,8%		-3,8	-6 901
Kollektivtrafik	57 556	17 940	55 860	37 920	65,9%		9,1	5 247
Mark	10 827	58 564	48 345	-10 219	-94,4%		169,4	18 339
Stadsbyggnad	14 768	23	3 198	3 175	21,5%		53,5	7 901
Programnämnd	30 229	107 433	128 227	20 794	68,8%		6,2	1 878
<b>Vuxenutb o arbetsmarknad</b>	<b>514 920</b>	<b>70 519</b>	<b>451 468</b>	<b>380 949</b>	<b>74,0%</b>	<b>72,8%</b>	<b>1,0</b>	<b>5 241</b>
<b>Kommunledningen</b>	<b>36 665</b>	<b>237</b>	<b>29 412</b>	<b>29 175</b>	<b>79,6%</b>		<b>-4,6</b>	<b>-1 676</b>
<b>Kommunledningskontoret</b>	<b>275 351</b>	<b>47 258</b>	<b>247 244</b>	<b>199 986</b>	<b>72,6%</b>		<b>2,4</b>	<b>6 527</b>
<b>Lokalförsörjningsenhet</b>		<b>646 050</b>	<b>659 383</b>	<b>13 333</b>			<b>75,0</b>	<b>0</b>
<b>Stadsrevisionen</b>	<b>3 541</b>		<b>2 472</b>	<b>2 472</b>	<b>69,8%</b>		<b>5,2</b>	<b>184</b>
<b>Valnämnden</b>	<b>200</b>	<b>522</b>	<b>87</b>	<b>-435</b>	<b>-217,5%</b>		<b>292,5</b>	<b>585</b>
<b>Landsbygdsnämnden</b>	<b>4 700</b>		<b>1 044</b>	<b>1 044</b>	<b>22,2%</b>		<b>52,8</b>	<b>2 481</b>
<b>Total nämnder</b>	<b>7 208 517</b>	<b>2 293 962</b>	<b>7 692 438</b>	<b>5 398 476</b>	<b>74,9%</b>	<b>64,8%</b>	<b>0,1</b>	<b>7 912</b>

	Budget	Utfall t o m 2015-09-30		
	2015-09-30	Intäkter	Kostnader	Netto
<b>Taxefinansierad verksamhet</b>	<b>0</b>	<b>277 711</b>	<b>299 040</b>	<b>21 329</b>
Vatten och avlopp	0	183 943	198 471	14 528
Avfall	0	89 443	95 814	6 371
Fordonsgas	0	4 325	4 755	430

## Förklaringar

Skillnad mot riktvärde, %-enheter Värde visar hur många procentenheter nämndens nettokostnad avviker från periodens riktvärde. Det är samma värde som återfinns i stapeldiagrammet.

Skillnad mot riktvärde, tkr Värde visar hur stor del av periodens budget som inte är förbrukad, eller om minus - hur mycket mer än periodens budget som nämnden har förbrukat.

Färgskalan ger vägledning om vilka nämnder som har de mest utmärkande avvikelserna, inom respektive perspektiv.

Om en nämnd har stor procentuell avvikelse men liten budget behöver inte avvikelsen vara så stor i pengar, och tvärtom.

Frågor om denna månadsrapport kan ställas till Susanne Högling, 019-21 50 77, susanne.hogling@orebro.se

## Beslutssatser

Kommunledningskontorets förslag till Kommunstyrelsen

Kommunledningskontoret har sammanställt en rapport över utvecklingen inom ekonomi, personal och verksamhet t.o.m. juli.

1. Rapporten läggs till handlingarna