



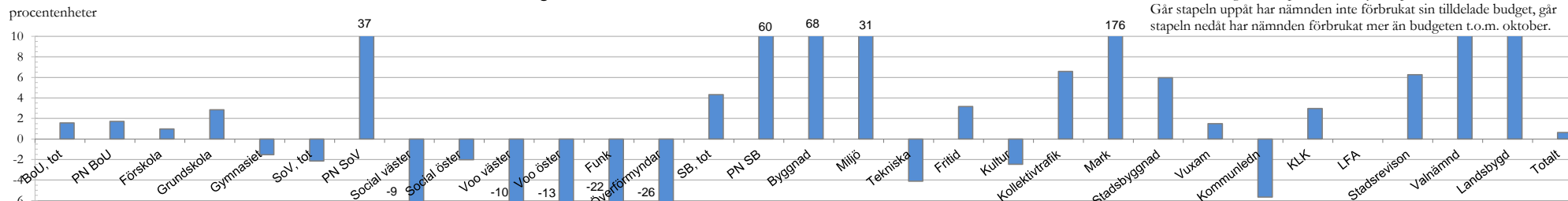
ÖREBRO

Uppgift t.o.m. oktober	2013	2014	2015
Antal dygn utskrivningsklara (en månads fördröjning)	2 744	2 458	2 331
Ersättning ÖLL utskrivningsklara, tkr (en månads fördröjning)	10 984	14 793	10 233
Genomsnittligt antal utbetalda vårdnadsbidrag	159	174	148

**Sammanfattning:**

- Det ekonomiska utfallet visar att Örebro kommun har förbrukat 0,6 procentenheter mindre än periodens riktvärde, vilket motsvarar 46 mnkr mindre än budgeterat.
- De nämnder som avviker mest från tilldelad budgetram är vård- och omsorgsnämnderna.
- Folkmängden fortsätter att öka. Från januari till oktober 2015 har vi blivit 1 559 fler (preliminär siffra). Ökningstakten är lägre än förra året.
- Antal hushåll med försörjningsstöd är färre i oktober än vad det var 2014. Det minskar både bland barnfamiljer och unga hushåll.
- Arbetslösheten fortsätter att minska, det gäller såväl bland ungdomar som utrikes födda. Örebro har 0,3 procentenheter högre arbetslöshet än riket, målet är att ligga på samma nivå.
- Samtliga programområdens sjukfrånvaro har ökat sedan förra året.

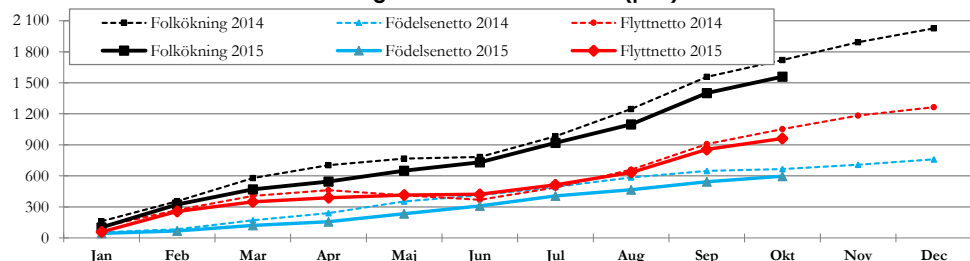
**Nettokostnader, avvikelser mot riktvärdet 2015, samtliga nämnder**



Diagrammet visar hur mycket nämndens förbrukning avviker från det riktvärde som gäller för perioden, uttryckt i procentenheter. Går stapeln uppåt har nämnden inte förbrukat sin tilldelade budget, går stapeln nedåt har nämnden förbrukat mer än budgeten t.o.m. oktober.

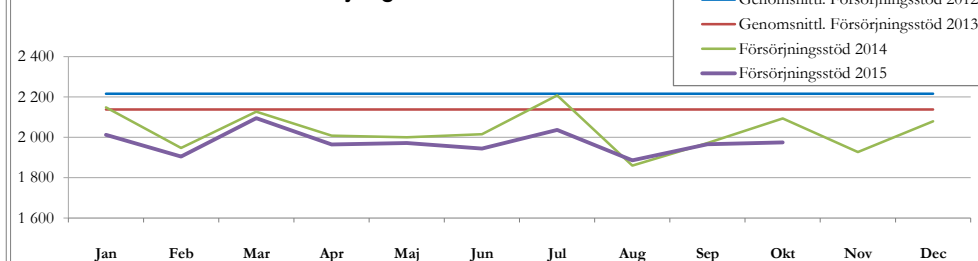
Riktvärdet för nämndernas förbrukning är 83,3 procent efter oktober. Totalt har Örebro kommun förbrukat 82,7 procent av årets budget, vilket är 0,6 procentenheter lägre än riktvärdet. Vård- och omsorgsnämndernas underskott beror främst hemvårdsverksamheten. Nämnden för funktionshindrade har överskridit sin budget, men det beror på ej gjorda periodiseringar (intäkter från staten) och att kostnaderna för myndighetsutövningen fortfarande ligger kvar hos nämnden (ska flyttas till programnämnden som fått motsvarande budget). Programnämnd social välfärd redovisar ett stort överskott mot riktvärdet, men det består främst av budget för myndighetsutövningen, öronmärkta volymkompensationer samt öronmärkta engångsposter. Sammantaget överskrider Social Valfärds verksamheter riktvärdet med 58 mnkr. Miljönämnden och Mark räknar med överskott 2015. Överförmyndarnämnden, Byggnadsnämnden, Landsbygdsnämnden och Valnämnden har också höga procentuella avvikelser, men de har förhållandevis små budgetar och inte så stora avvikelser i kronor.

**Accumulerad folkökning i Örebro kommun 2015 (prel) och 2014**



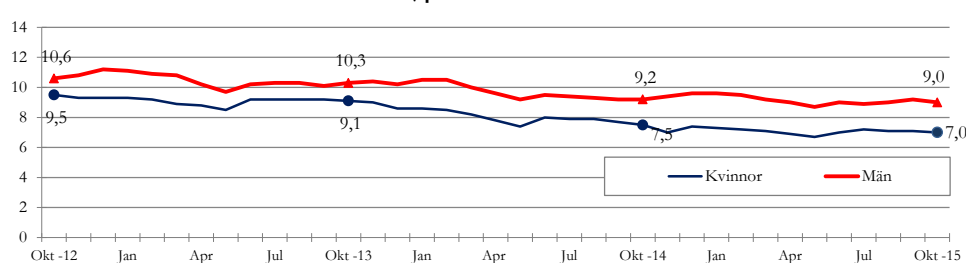
**Folkmängden** i kommunen uppgick den 31 oktober till 144 126 (73 152 kvinnor och 70 974 män). Folkmängden har ökat med 1 559 personer under året och det är 161 färre än motsvarande period 2014. Åldergrupperna 6-15 år och 75-84 år är de som ökat mest procentuellt sett jämfört med 2014.

**Antal hushåll med försörjningsstöd 2012 - 2015**



**Försörjningsstöd:** I genomsnitt har 1 975 hushåll per månad haft försörjningsstöd under januari till oktober, det är 63 hushåll färre än motsvarande period 2014. 529 av dessa var hushåll med barn, vilket är färre än motsvarande period 2014. Antal hushåll i åldersintervallet 18-24 år var 281. Även denna grupp har minskat, med 10 procent. Kostnaderna för utbetalningarna har uppgått till 152 mnkr och det är 1,5 procent (2,3 mnkr) lägre än motsvarande period 2014.

**Arbetslöshet, procent av arbetskraften**



**Arbetslösheten** i Örebro kommun låg på 8,1 procent under oktober (8,3 procent 2014). Arbetslösheten totalt har minskat och skillnaden mot riket är 0,3 procentenheter. Under oktober uppgick andelen arbetslösa ungdomar till 14,4 procent, motsvarande period 2014 uppgick den till 15 procent. Bland utrikes födda var arbetslösheten 23,4 procent (23,8 procent 2014). I riket låg den på 21,8 procent.

**Nyckeltal, personal**

	Okt 2013	Okt 2014	Okt 2015	Förändring mot 2014
Antal anställda	11 023	11 318	11 575	257
- kvinnor %	76	77	77	0
- män %	24	23	23	0
Vissidsanställda, antal	1 150	1 338	1 338	0
Antal timavlönade, årsarbetare	894	1 007	1 033	26
Övertidsuttag, årsarbetare	72	75	83	8
Fyllnadstid, årsarbetare	63	66	63	-3
Sjukfrånvaro i % av arbetstiden	5,1	5,4	6,0	0,6
Korttidsfrånvaro, antal dagar/anställd	4,8	4,7	5,3	0,6

**Personal:** Den totala sjukfrånvaron har varierat över året och har som högst legat på 6,6 % av arbetstiden. I oktober är det en ökning med 0,6 procent i jämförelse med samma period förra året. Kvinnor som är 50 år eller äldre har högst sjukfrånvaro och högst är det inom programområde Social välfärd där sjukfrånvaron ligger på över 9 procent. Samtliga programområdens sjukfrånvaro har ökat sedan förra året.

# Ekonomisk uppföljning per nämnd, Örebro kommun, tkr

Riktvärde: 83,3%

Nämnd	Årsbudget 2015-10-31	Utfall t o m 2015-10-31			Förbrukning tom okt 2014	Skillnad mot riktvärde, %-enheter	Skillnad mot riktvärde, tkr	
		Intäkter	Kostnader	Netto				Förbrukning
<b>Barn och utbildning</b>	<b>2 973 375</b>	<b>508 331</b>	<b>2 938 793</b>	<b>2 430 462</b>	<b>81,7%</b>	<b>81,6%</b>	<b>1,6</b>	<b>46 359</b>
Förskolenämnd	748 831	5 659	622 032	616 373	82,3%		1,0	7 403
Grundskolenämnd	1 009 007	39 070	850 848	811 778	80,5%		2,8	28 725
Gymnasienämnd	327 600	343 704	621 648	277 944	84,8%		-1,5	-5 053
Programnämnd	887 937	119 898	844 265	724 367	81,6%		1,7	15 285
<b>Social välfärd</b>	<b>2 686 377</b>	<b>677 378</b>	<b>2 972 648</b>	<b>2 295 270</b>	<b>85,4%</b>	<b>81,3%</b>	<b>-2,1</b>	<b>-57 518</b>
Socialnämnd väster	278 647	60 363	316 441	256 078	91,9%		-8,6	-23 965
Socialnämnd öster	136 955	9 361	126 200	116 839	85,3%		-2,0	-2 755
Vård- och omsorgsnämnd väster	439 022	143 674	555 463	411 789	93,8%		-10,5	-46 084
Vård- och omsorgsnämnd öster	611 409	171 290	757 983	586 693	96,0%		-12,7	-77 389
Nämnden för f-hindrade	598 318	168 101	800 726	632 625	105,7%		-22,4	-134 226
Överförmyndarnämnden	10 655	7 207	18 846	11 639	109,2%		-25,9	-2 763
Programnämnd	611 370	117 382	396 989	279 607	45,7%		37,6	229 664
<b>Samhällsbyggnad</b>	<b>722 600</b>	<b>567 831</b>	<b>1 138 553</b>	<b>570 722</b>	<b>79,0%</b>	<b>76,4%</b>	<b>4,3</b>	<b>31 204</b>
Byggnadsnämnden	5 611	28 254	29 140	886	15,8%		67,5	3 788
Miljönämnden	14 347	12 129	19 631	7 502	52,3%		31,0	4 449
Tekniska nämnden	259 558	273 763	500 643	226 880	87,4%		-4,1	-10 668
Fritidsnämnden	147 305	31 929	149 975	118 046	80,1%		3,2	4 659
Kulturnämnden	182 893	17 906	174 749	156 843	85,8%		-2,5	-4 493
Kollektivtrafik	57 556	20 071	64 227	44 156	76,7%		6,6	3 788
Mark	10 827	63 850	53 805	-10 045	-92,8%		176,1	19 064
Stadsbyggnad	14 688	23	3 418	3 395	23,1%		60,2	8 840
Programnämnd	29 815	119 906	142 965	23 059	77,3%		6,0	1 777
<b>Vuxenutb o arbetsmarknad</b>	<b>513 902</b>	<b>81 945</b>	<b>502 373</b>	<b>420 428</b>	<b>81,8%</b>	<b>80,4%</b>	<b>1,5</b>	<b>7 652</b>
<b>Kommunledningen</b>	<b>36 665</b>	<b>239</b>	<b>32 853</b>	<b>32 614</b>	<b>89,0%</b>		<b>-5,7</b>	<b>-2 072</b>
<b>Kommunledningskontoret</b>	<b>281 862</b>	<b>50 206</b>	<b>276 622</b>	<b>226 416</b>	<b>80,3%</b>		<b>3,0</b>	<b>8 375</b>
<b>Lokalförsörjningsenhet</b>		<b>740 563</b>	<b>731 820</b>	<b>-8 743</b>			<b>83,3</b>	<b>0</b>
<b>Stadsrevisionen</b>	<b>3 541</b>		<b>2 728</b>	<b>2 728</b>	<b>77,0%</b>		<b>6,3</b>	<b>222</b>
<b>Valnämnden</b>	<b>200</b>	<b>522</b>	<b>96</b>	<b>-426</b>	<b>-213,0%</b>		<b>296,3</b>	<b>593</b>
<b>Landsbygdsnämnden</b>	<b>4 700</b>		<b>1 224</b>	<b>1 224</b>	<b>26,0%</b>		<b>57,3</b>	<b>2 691</b>
<b>Total nämnder</b>	<b>7 223 022</b>	<b>2 627 015</b>	<b>8 597 710</b>	<b>5 970 695</b>	<b>82,7%</b>	<b>81,3%</b>	<b>0,6</b>	<b>46 082</b>

	Budget	Utfall t o m 2015-10-31		
	2015-10-31	Intäkter	Kostnader	Netto
<b>Taxefinansierad verksamhet</b>	<b>0</b>	<b>324 004</b>	<b>332 921</b>	<b>8 917</b>
Vatten och avlopp	0	212 724	219 960	7 236
Avfall	0	106 515	107 722	1 207
Fordonsgas	0	4 765	5 239	474

## Förklaringar

Skillnad mot riktvärde, %-enheter Värde visar hur många procentenheter nämndens nettokostnad avviker från periodens riktvärde. Det är samma värde som återfinns i stapeldiagrammet.

Skillnad mot riktvärde, tkr Värde visar hur stor del av periodens budget som inte är förbrukad, eller om minus - hur mycket mer än periodens budget som nämnden har förbrukat.

Färgskalan ger vägledning om vilka nämnder som har de mest utmärkande avvikelserna, inom respektive perspektiv.

Om en nämnd har stor procentuell avvikelse men liten budget behöver inte avvikelsen vara så stor i pengar, och tvärtom.

Frågor om denna månadsrapport kan ställas till Susanne Högling, 019-21 50 77, susanne.hogling@orebro.se

## Beslutssatser

Kommunledningskontorets förslag till Kommunstyrelsen

Kommunledningskontoret har sammanställt en rapport över utvecklingen inom ekonomi, personal och verksamhet t.o.m. oktober.

1. Rapporten läggs till handlingarna