



Månadsrapport ekonomi, personal och verksamhet

Örebro kommun

Mars 2015

Kommunstyrelsen

- Det ekonomiska utfallet januari – mars 2015 ligger 0,9 procentenheter lägre än riktvärdet för perioden.
- Sysselsättningsgraden har ökat med 1,3 procentenheter.
- Invånarantalet har ökat med 464 personer under årets tre första månader.
- Antal hushåll med försörjningsstöd fortsätter att minska, men bland hushåll med barn har minskningen avstannat.
- Antal utbetalda vårdnadsbidrag har minskat jämfört med 2014.

Kommunstyrelsen 2015-04-14
Ärendenummer 76/2015



BUDGET Budgetföresättningar, övergripande strategi och budget (ÖSB) reviderad budget samt reviderad driftbudget.



UPPFÖLJNING Löpande kommunövergripande uppföljning såsom månadsuppföljning och temarapporter.



DELÅRSRAPPORT Kommunövergripande uppföljning av övergripande strategi och budget inkl. prognos 1 och 2.



ÅRSREDOVISNING Preliminärt bokslut, årsredovisning med personallbokslut och bokslut för hållbar utveckling.



Innehållsförteckning

| | | |
|-----|--|----|
| 1 | Beslutsatser | 3 |
| 2 | Inledning | 4 |
| 3 | Ekonomi | 5 |
| 3.1 | Ekonomisk uppföljning och prognos per nämnd..... | 5 |
| 3.2 | Uppföljning av intäkts-/ och kostnadslag..... | 6 |
| 3.3 | Kommentar till förbrukningsredovisningen | 7 |
| 4 | Personal..... | 8 |
| 4.1 | Nyckeltalssammandrag | 8 |
| 4.2 | Personalstrategisk utveckling | 9 |
| 5 | Verksamhet..... | 11 |
| 5.1 | Befolkningsutveckling..... | 11 |
| 5.2 | Försörjningsstöd | 12 |
| 5.3 | Vårdnadsbidrag | 13 |

Månadsrapport mars 2015

Kommunstyrelsen



1 Beslutsatser

Kommunledningskontorets förslag till kommunstyrelsen

Kommunledningskontoret har sammanställt en rapport över utvecklingen inom ekonomi, personal och verksamhet under mars 2015.

1. Rapporten läggs till handlingarna.



Månadsrapport mars 2015

Kommunstyrelsen

2 Inledning

Syftet med månadsrapporten är att ge en översiktlig spegling av ekonomi, personal samt bilder från utvalda delar av verksamheten i kommunen. Månadsrapporterna sammanställs för att ge kommunledningen aktuell information under året som ett komplement till de mer resultatnriktade delårs- och årsrapporterna.

Månadsrapporten presenteras för kommunstyrelsen varje månad och sammanställs av kommunledningskontorets ekonomistyrnings- och analysenhet i samarbete med företrädare för verksamheterna och driftförvaltningarna. Synpunkter på månadsrapporten kan lämnas till susanne.hogling@orebro.se.

Kontaktpersoner för de olika avsnitten svarar på ytterligare frågor runt området.

| | |
|------------|--|
| Personal | Rebecca Olsson, rebecca.olsson@orebro.se |
| Befolkning | Olle Kylensjö, olle.kylensjo@orebro.se |

Vid frågor för övriga avsnitt hänvisas till programdirektörer och förvaltningschefer:

| | |
|--|--|
| Barn och utbildning | Programdirektör Marie Holm, marie.holm@orebro.se |
| Samhällsbyggnad | Programdirektör Åsa Bellander, asa.bellander@orebro.se |
| Social välfärd | Programdirektör Isabell Landström, isabell.landstrom@orebro.se |
| Socialförvaltningen | Förvaltningschef Susanne Bergström, susanne.bergstrom@orebro.se |
| Förvaltningen för Funktionshindrade | Förvaltningschef Sofia Persson, sofia.r.persson@orebro.se |
| Vård och omsorg | Förvaltningschef Karolina Samuelsson, karolina.samuelsson@orebro.se |
| Förskola och skola | Förvaltningschef Margareta Borg, margareta.borg@orebro.se |
| Gymnasieskola | Förvaltningschef Lars Bäckman, lars.backman@orebro.se |
| Vuxenutbildning- och arbetsmarknadsförvaltningen | Förvaltningschef Lotta Karlsson-Andersson, charlotta.karlsson-andersson@orebro.se |

Månadsrapport mars 2015

Kommunstyrelsen



3 Ekonomi

3.1 Ekonomisk uppföljning och prognos per nämnd

Riktvärde 25,0 %

| Nämnd | Budget | Utfall t o m 2015-03-31 | | | |
|---------------------------------|------------------|-------------------------|------------------|------------------|----------------|
| | 2015-03-31 | int | kostn | netto | Förbrukn |
| Barn och utbildning | 2 963 921 | 138 896 | 724 960 | 586 064 | 19,8% |
| Förskolenämnd | 702 059 | 1 173 | 179 377 | 178 204 | 25,4% |
| Grundskolenämnd | 950 738 | 8 644 | 242 203 | 233 559 | 24,6% |
| Gymnasienämnd | 320 496 | 102 287 | 145 410 | 43 123 | 13,5% |
| Programnämnd | 990 628 | 26 792 | 157 970 | 131 178 | 13,2% |
| Social välfärd | 2 640 734 | 161 254 | 778 443 | 617 189 | 23,4% |
| Socialnämnd väster | 273 147 | 7 344 | 80 495 | 73 151 | 26,8% |
| Socialnämnd öster | 135 788 | 4 180 | 30 647 | 26 467 | 19,5% |
| Vård- och oms nämnd väster | 448 172 | 34 345 | 150 148 | 115 803 | 25,8% |
| Vård- och oms nämnd öster | 585 765 | 43 966 | 198 288 | 154 322 | 26,3% |
| Nämnden för f-hindrade | 585 038 | 42 928 | 211 676 | 168 748 | 28,8% |
| Överförmyndarnämnden | 10 599 | 2 911 | 5 377 | 2 466 | 23,3% |
| Programnämnden | 602 225 | 25 580 | 101 812 | 76 232 | 12,7% |
| Samhällsbyggnad | 701 571 | 136 014 | 285 158 | 149 144 | 21,3% |
| Byggnadsnämnden | 5 611 | 18 720 | 15 326 | -3 394 | -60,5% |
| Miljönämnden | 13 905 | 9 620 | 5 327 | -4 293 | -30,9% |
| Tekniska nämnden | 259 730 | 62 818 | 137 499 | 74 681 | 28,8% |
| Kultur- och medb nämnden | 176 002 | 5 751 | 36 858 | 31 107 | 17,7% |
| Fritids- och turismnämnden | 141 835 | 10 358 | 40 607 | 30 249 | 21,3% |
| Kollektivtrafik | 57 556 | 4 608 | 15 070 | 10 462 | 18,2% |
| Mark | 9 427 | 11 804 | 9 862 | -1 942 | -20,6% |
| Stadsbyggnadskontor | 29 908 | 12 383 | 24 150 | 11 767 | 39,3% |
| Programnämnd | 7 597 | -48 | 459 | 507 | 6,7% |
| Vuxenutbildn o arb markn | 469 060 | 22 773 | 135 096 | 112 323 | 23,9% |
| Kommunledningen | 36 665 | 77 | 11 103 | 11 026 | 30,1% |
| Kommunledningskontoret | 264 802 | 18 406 | 68 910 | 50 504 | 19,1% |
| Lokalförs enhet | | 25 497 | 209 026 | 183 529 | |
| Stadsrevisionen | 3 300 | | 906 | 906 | 27,5% |
| Valnämnden | 200 | 500 | 21 | -479 | -239,5% |
| Landsbygdsnämnden | 4 700 | | 119 | 119 | 2,5% |
| Total nämnder | 7 084 753 | 503 417 | 2 213 742 | 1 710 804 | 24,1% |

| | Budget | Utfall t o m 2015-03-31 | | | |
|----------------------------------|------------|-------------------------|--------|-------|---------|
| | 2015-03-31 | int | kostn | netto | Procent |
| <i>Taxefinansierade verksamh</i> | 3 044 | 81 573 | 87 932 | 6 359 | |
| Vatten och avlopp | 0 | 55 017 | 57 835 | 2 818 | |
| Avfall | 3 044 | 25 395 | 28 885 | 3 490 | |
| Fordonsgas | 0 | 1 161 | 1 212 | 51 | |



Månadsrapport mars 2015

Kommunstyrelsen

3.2 Uppföljning av intäkts-/ och kostnadsslag

| Uppföljning av intäkts-/kostnadsslag | Förbrukning t o m mars | | | Förändring mot 2014 |
|--------------------------------------|------------------------|------------------|------------------|---------------------|
| | 2013 | 2014 | 2015 | |
| Personalkostnader | 1 115 158 | 1 177 703 | 1 242 356 | 5,5% |
| - varav timavlönade | 45 399 | 49 722 | 54 203 | 9,0% |
| - varav i arbetsmarknadsåtg | 14 551 | 20 909 | 15 300 | -26,8% |
| Kostnader bemanningsföretag | 1 702 | 1 182 | 3 374 | 185,4% |
| Lokalkostnader | | | | |
| Barn och utbildning | 111 621 | 114 695 | 758 | -99,3% |
| Social välfärd | 36 087 | 36 896 | 952 | -97,4% |
| Samhällsbyggnad | 34 029 | 36 892 | 14 755 | -60,0% |
| Vuxenutbildnings- och arbetsmarknad | 6 325 | 7 245 | 143 | -98,0% |
| Kommunledningskontoret | 3 195 | 5 372 | 128 | -97,6% |
| Kollektivtrafik, färdtjänst | 6911 | 8233 | 6 595 | -19,9% |
| Försörjningsstöd | 50 352 | 47 324 | 46 599 | -1,5% |
| Förskola och skola | | | | |
| Vårdsnadsbidrag | 1 394 | 1 493 | 1 425 | -4,6% |
| Friskoleersättningar, fsk/grsk | 79 287 | 89 748 | 100 292 | 11,7% |
| Friskoleersättningar, gy | 27 570 | 25 284 | 23 150 | -8,4% |
| Socialtjänst | | | | |
| Köp av institutionsvård | 26 010 | 28 410 | 31 268 | 10,1% |
| Vård och omsorg | | | | |
| Ersättning ÖLL utskrivningsklara | 3 669 | 2 896 | 3 003 | 3,7% |
| Funktionshindrade | | | | |
| Assistansersättning från FK | -6 864 | -13 794 | 13 089 | -194,9% |
| Assistansersättning till FK | 12 456 | 15 972 | 16 634 | 4,1% |
| Ersättning till assistansföretag | 7 193 | 4 225 | 7 752 | 83,5% |
| Köp av gruppbostad | 13 472 | 12 350 | 12 135 | -1,7% |
| Trafik o miljö | | | | |
| Asfaltsunderhåll | 262 | 538 | 353 | -34,4% |
| Gaturenhallning | 734 | 1 043 | 992 | -4,9% |
| Vinterväghållning | 12 861 | 14 672 | 23 433 | 59,7% |

Månadsrapport mars 2015

Kommunstyrelsen



3.3 Kommentar till förbrukningsredovisningen

Det ekonomiska utfallet mars 0,9 procentenheter under riktvärdet för perioden. Några driftsnämnder redovisar en högre förbrukningsprocent än riktvärdet medan andra programnämnder redovisar lägre. Hyreskostnaderna är ännu inte fördelade, utan hela kostnaden finns på lokalförsörjningsenheten. Detta innebär att driftsnämnderna redovisar för låg kostnad i tabellen. Fördelningen kommer att göras under april månad.

Personalkostnaderna har ökat med 5,5 procent jämfört med 2014.

Utbetalningarna av försörjningsstöd ligger 5,4 procent lägre än 2014 och även lägre än utbetalningarna jämfört med samma period 2013.

Kostnaden för köp av institutionsvård för placeringar av nyfödda barn till föräldrar med olika typer av funktionsnedsättning ökar.

Kostnaden för utskrivningsklara patienter med betalningsansvar slutade på 17,5 mnkr 2014 och prognosen för 2015 visar på betydligt högre kostnader om året fortsätter som det börjat. Programnämnd social välfärd har vid nämndsammanträdet i april beslutat om en åtgärdsplan som väntas dämpa utvecklingen.

I mars utbetalades 157 vårdnadsbidrag. Det är 20 färre än i mars 2014.

Källa: Ekonomisystemet



Månadsrapport mars 2015

Kommunstyrelsen

4 Personal

4.1 Nyckeltalssammandrag

| Uppföljning av personalnyckeltal | 2013 | 2014 | 2015-03-31 | Förändring mot 2014 |
|--|--------------|--------------|--------------|---------------------|
| Antal anställda exkl BEA | | | | |
| Total tillsvidare och visstid | 11036 | 11209 | 11512 | 303 |
| - kvinnor % | 76 | 76 | 77 | 1 |
| - män % | 24 | 24 | 23 | -1 |
| Tillsvidare | 9966 | 9975 | 10109 | 134 |
| - kvinnor % | 78 | 78 | 78 | 0 |
| - män % | 22 | 22 | 22 | 0 |
| Visstid | 1070 | 1234 | 1403 | 169 |
| - kvinnor % | 71 | 71 | 72 | 1 |
| - män % | 29 | 29 | 28 | -1 |
| Anställda på BEA-avtalet | 369 | 385 | 298 | -87 |
| Sjukfrånvaro i procent av arbetstiden | | | | |
| Totalt | 5,2 | 5,7 | 6,5 | 0,78 |
| - Kvinnor | 5,7 | 6,3 | 7,3 | 1 |
| - Män | 3,5 | 3,8 | 3,9 | 0,1 |
| Övertidsuttag, årsarbetare | 71,1 | 72 | 90 | 18 |
| Fyllnadstid, årsarbetare | 66,4 | 64,6 | 65,4 | 0,8 |
| Genomsnittlig sysselsättningsgrad | 94,3 | 94,3 | 95,6 | 1,3 |
| - kvinnor | 93,8 | 93,8 | 95,1 | 1,3 |
| - män | 96,1 | 96,1 | 97,5 | 1,4 |
| Antal timavlönade, årsarbetare | 903,5 | 919,7 | 928,4 | 8,7 |

| Uppföljning av korttidssjukfrånvaro | 2013-03-31 | 2014-03-31 | 2015-03-31 | Förändring mot 2014 |
|--------------------------------------|------------|------------|------------|---------------------|
| Antal dagar per snittanställd | | | | |
| Totalt | 1,7 | 1,5 | 1,7 | 0,2 |
| - Kvinnor | 1,8 | 1,5 | 1,8 | 0,3 |
| - Män | 1,4 | 1,2 | 1,3 | 0,1 |

Korttidssjukfrånvaron fortsätter att minska. Minskningen är större än månaden innan och den största minskningen återfinns bland kvinnor.

Månadsrapport mars 2015

Kommunstyrelsen



| Uppföljning av omställningsarbetet | 2013 | 2014 | 2015-03-31 | Förändring mot 2014 |
|--|------------|------------|------------|---------------------|
| Antal anställda i omställning totalt | 196 | 171 | 147 | -24 |
| Barn och utbildning | 167 | 150 | 122 | -28 |
| Samhällsbyggnad | 2 | 1 | 1 | 0 |
| Social välfärd | 16 | 9 | 14 | 5 |
| Vuxam | 3 | 6 | 5 | -1 |
| KLK | 8 | 5 | 5 | 0 |
| Antal anställda i omställning placerade | 124 | 103 | 87 | -16 |
| Barn och utbildning | 104 | 93 | 81 | -12 |
| Samhällsbyggnad | 1 | 0 | 0 | 0 |
| Social välfärd | 9 | 2 | 0 | -2 |
| Vuxam | 2 | 3 | 3 | 0 |
| KLK | 8 | 5 | 3 | -2 |
| Antal anställda i omställning delvis oplac. | 40 | 37 | 28 | -9 |
| Barn och utbildning | 37 | 36 | 27 | -9 |
| Samhällsbyggnad | 0 | 0 | 0 | 0 |
| Social välfärd | 3 | 1 | 1 | 0 |
| Vuxam | 0 | 0 | 0 | 0 |
| KLK | 0 | 0 | 0 | 0 |
| Antal anställda i omställning oplacerade | 32 | 31 | 32 | 1 |
| Barn och utbildning | 26 | 21 | 14 | -7 |
| Samhällsbyggnad | 1 | 1 | 1 | 0 |
| Social välfärd | 4 | 6 | 13 | 7 |
| Vuxam | 1 | 3 | 2 | -1 |
| KLK | 0 | 0 | 2 | 2 |

4.2 Personalstrategisk utveckling

Viktigt för månaden:

- Genomförande av medarbetarenkäten
- Lönesamtal
- Arbete med budget och verksamhetsplaner
- Uppstart projekt förbättrad bemanning inom förskolan
- Uppdatera inventering av lärarlegitimationer, identifiera utbildningsbehov
- Förmånserbjudande publicerat på intranätet
- Framtida ledare, modul KLAR ledare
- Beskrivning av B och C chef uppdrag
- Utveckling av arbetet med omställning, bokslutsrapport



Månadsrapport mars 2015

Kommunstyrelsen

- Fortsatt arbete med att ta fram handlingsplan och analys till KS gällande Arbetsmiljöverkets rapport om kvinnors och mäns arbetsmiljö
- Överenskommelse med Avonova om att de ska leverera tjänsten ”särskilda insatser”.
- Arbetet med Temarapporten är igång.
- Förtydligat HME i resultatsammanställningarna från Zondera för medarbetarenkäten.

Viktigt framåt:

- Påbörja arbetet med aktiviteter utifrån verksamhets- och arbetsplaner
- Presentationsbesök av ny leverantör av företagshälsovård, Avonova
- Presentera och ta fram handlingsplaner utifrån medarbetarenkät.
- Färdigställande av metodstöd för uppdrag och roll
- Teckna licensavtal med utbildningsadministrativt systemstöd
- Implementering och förankring av medarbetarplattform
- Arbete med att kartlägga vilket stöd som behövs för att komma igång och arbeta systematiskt med arbetsmiljön/vad är hindren?
- Revidering av arbetsmiljöriktlinjerna, arbeta fram en arbetsmiljöpolicy
- Sveriges viktigaste chefsjobb
- Färdigställa Temarapporten
- KLK-övergripande analysgrupp medarbetarenkät

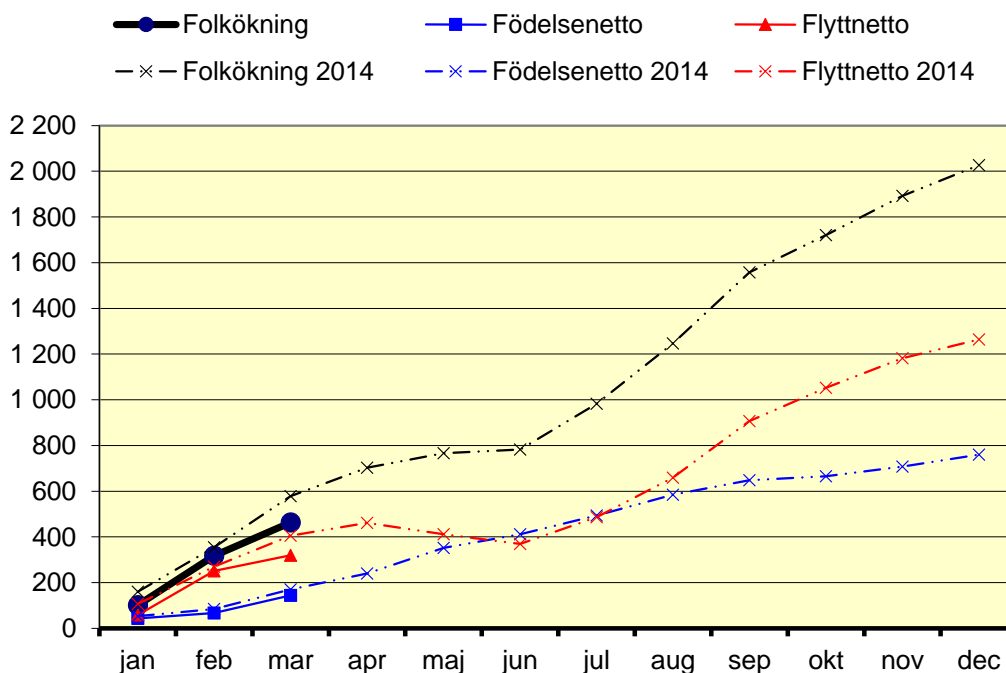
Källa: Personalavdelningen



5 Verksamhet

5.1 Befolkningsutveckling

Folkökning i Örebro kommun 2015 (preliminär statistik)



Folkmängden i kommunen uppgick till 143 030 (72 599 kvinnor och 70 431 män) den 31/3 2015. Detta innebär en folkökning med 464 invånare under årets första kvartal. Trenden med höga födelsetal och hög inflyttning håller i sig sedan förra året. Utflyttningen ökade markant under mars månad vilket gjort att flyttnettot är något lägre jämfört med förra året.

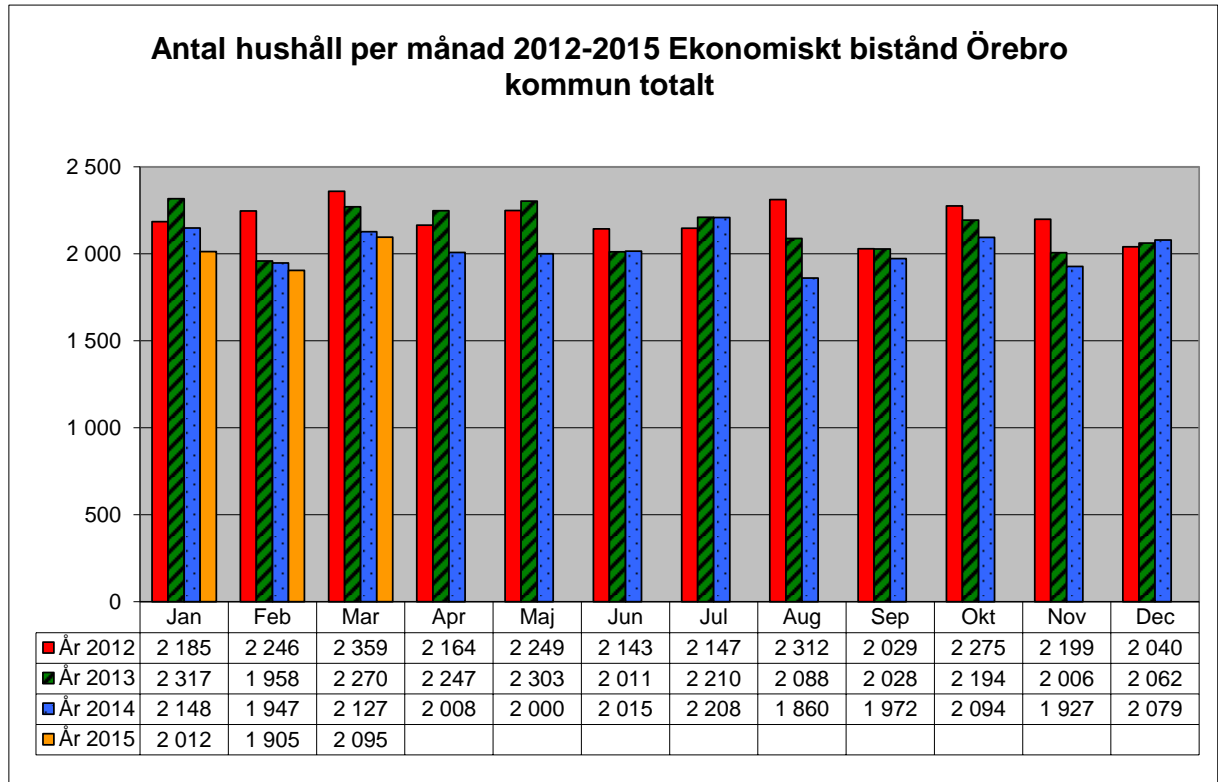
Källa: Kommuninvånarregistret



Månadsrapport mars 2015

Kommunstyrelsen

5.2 Försörjningsstöd



Antalet hushåll med försörjningsstöd fortsätter att minska. I genomsnitt under januari till mars 2015 hade 2 004 hushåll i kommunen försörjningsstöd. Detta är 70 färre hushåll per månad jämfört med motsvarande period 2014 och betydligt färre jämfört med 2012 och 2013. Under en genomsnittlig månad 2015 var 283 hushåll med försörjningsstöd i åldersgruppen 18-24 år vilket också innebär ett sjunkande antal jämfört med de tre tidigare åren.

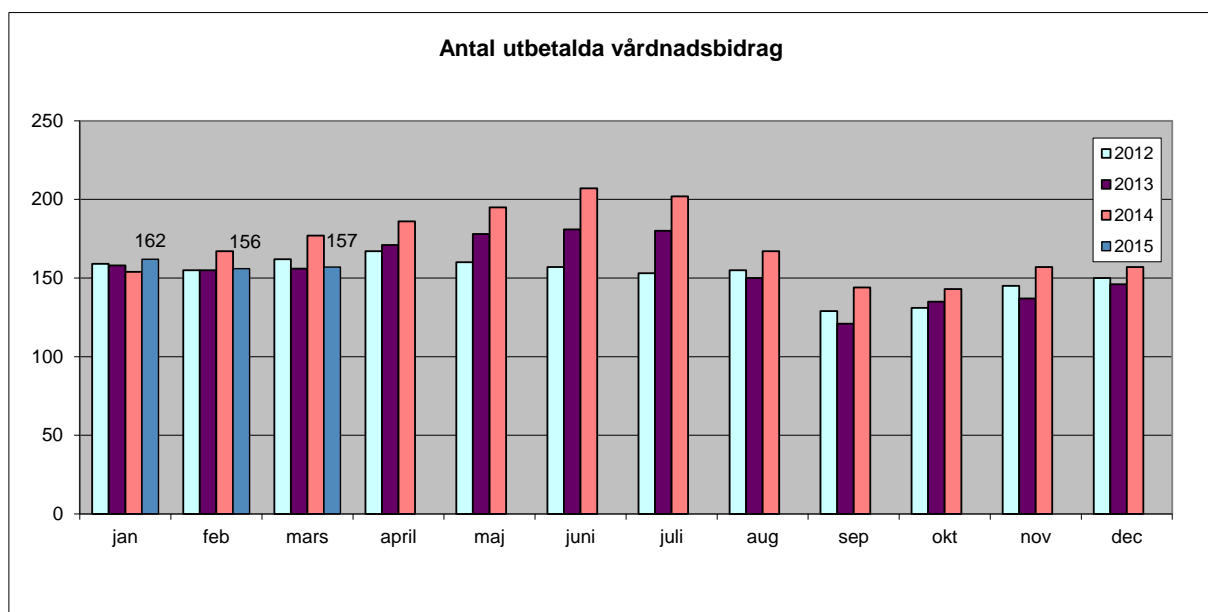
Under en genomsnittlig månad 2015 hade 538 hushåll med barn försörjningsstöd. Det är ungefär samma nivå som 2014 men lägre än åren dessförinnan.

Kostnaderna för försörjningsstöd för januari – mars uppgår till 46,6 mnkr och ligger 1,5% lägre än motsvarande period 2014.

Källa: Verksamhetssystemet för försörjningsstöd från Vuxenutbildning och arbetsmarknad



5.3 Vårnadsbidrag



Antal utbetalda vårdnadsbidrag har minskat jämfört med motsvarande period 2014, men ungefär på samma nivå som 2012 och 2013. I genomsnitt under januari till mars 2015 har 158 vårdnadsbidrag utbetalats per månad, jämfört med 166 under 2014.

Källa: Kommunens ekonomisystem