



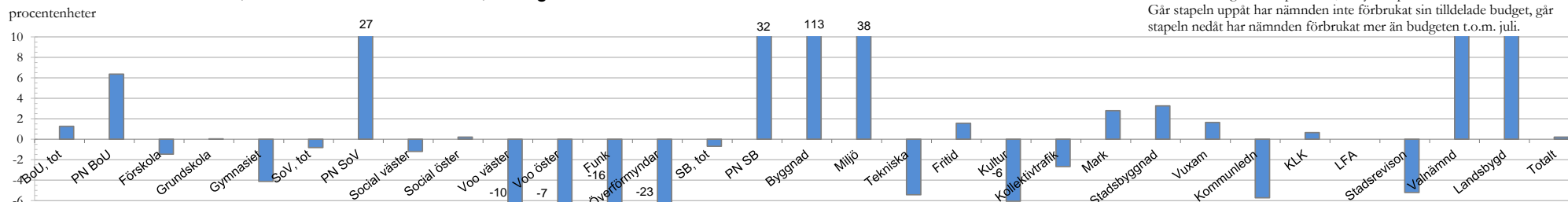
ÖREBRO

Uppgift t.o.m. juli	2013	2014	2015
Antal dygn utskrivningsklara (en månads fördröjning)	1 995	2 868	2 200
Ersättning ÖLL utskrivningsklara, tkr (en månads fördröjning)	7 942	12 443	9 675
Genomsnittligt antal utbetalda vårdnadsbidrag	168	184	161

**Sammanfattning:**

- Det ekonomiska utfallet visar att Örebro kommun har förbrukat 0,2 procentenheter mindre än periodens riktvärde, vilket motsvarar 15 mnkr mindre än budgeterat.
- De nämnder som avviker mest från budgetramen är vård- och omsorgsnämnderna (88 mnkr). Den främsta anledningen är höga kostnader inom hemvården.
- Folkmängden fortsätter att öka. Från januari till juli 2015 har vi blivit 869 fler (preliminär siffra). Ökningstakten är lägre än förra året och förklaringen är färre födda barn.
- Både antal hushåll med försörjningsstöd och kostnaderna för dessa fortsätter att minska.
- Arbetslösheten fortsätter att minska. Trenden att arbetslösheten bland utrikes födda minskar har dock stannat av, siffran i juli är 23,6 - samma siffra som i juli 2014. Örebro har 0,3 procentenheter högre arbetslöshet än riket, målet är att ligga på samma nivå.
- Korttidsfrånvaron ökar igen, och är som högst inom Social Vålfärd.

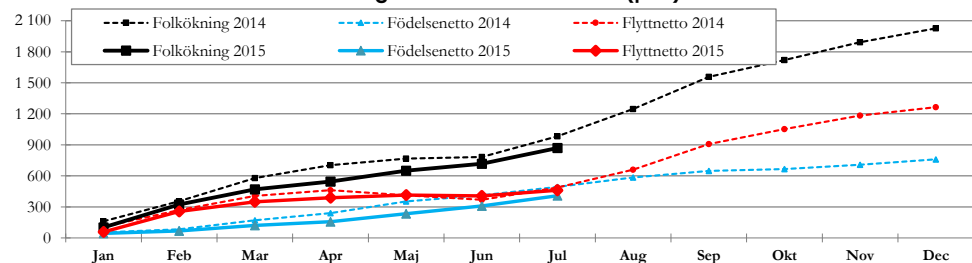
**Nettokostnader, avvikelser mot riktvärdet 2015, samtliga nämnder**



Diagrammet visar hur mycket nämndens förbrukning avviker från det riktvärde som gäller för perioden, uttryckt i procentenheter. Går stapeln uppåt har nämnden inte förbrukat sin tilldelade budget, går stapeln nedåt har nämnden förbrukat mer än budgeten t.o.m. juli.

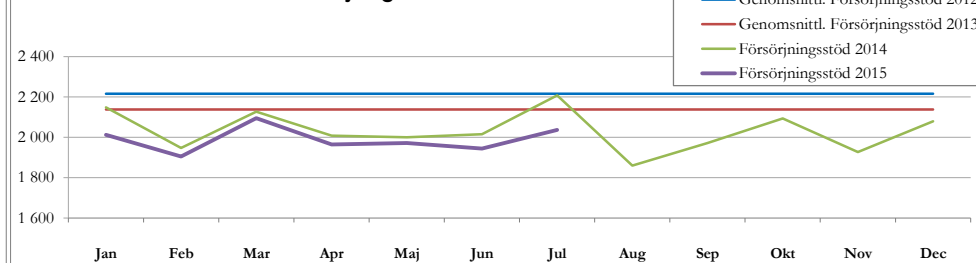
Riktvärdet för nämndernas förbrukning är 58,3 procent efter juli. Totalt har Örebro kommun förbrukat 58,1 procent av årets budget, vilket är 0,2 procentenheter lägre än riktvärdet. Vård- och omsorgsnämndernas underskott uppgår efter sju månader till 88 mnkr, främst beroende på underskott inom hemvårdsverksamheten. Nämnden för funktionshindrade har överskridit sin budget med 93 mnkr, men det beror på ej gjorda periodiseringar (intäkter från staten) och att kostnaderna för myndighetsutövningen fortfarande ligger kvar hos nämnden (ska flyttas till programnämnden som fått motsvarande budget). Tekniska nämnden har överskridit sin budget med drygt 14 mnkr, främsta förklaringen är ej gjorda periodiseringar (förväntade intäkter) och höga kostnader för snöröjning. Miljönämnden redovisar stor positiv avvikelse från budget (både i procentenheter och i kronor), främst beroende på ej gjorda periodiseringar (förväntade intäkter). Byggnadsnämnden, Överförmyndarnämnden, Landsbygdsnämnden och Valnämnden har också höga procentuella avvikelser, men de har förhållandevis små budgetar och inte så stora avvikelser i kronor.

**Akkumulerad folkökning i Örebro kommun 2015 (prel) och 2014**



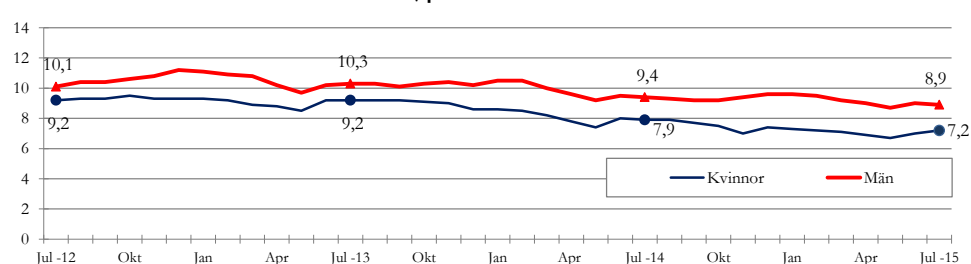
**Folkmängden** i kommunen uppgick den 31 juli till 143 428 (72 813 kvinnor och 70 615 män). Folkmängden har ökat med 869 personer under året och det är 103 färre än motsvarande period 2014. Åldergrupperna 6-15 år och 75-84 år är de som ökat mest procentuellt sett jämfört med 2014.

**Antal hushåll med försörjningsstöd 2012 - 2015**



**Försörjningsstöd:** I genomsnitt har 1 990 hushåll per månad haft försörjningsstöd under januari - juli, det är 75 hushåll färre än motsvarande period 2014. 533 av dessa var hushåll med barn, vilket är färre än motsvarande period 2014. Antal hushåll i åldersintervallet 18-24 år var 279. Även denna grupp har minskat, med 10 procent. Kostnaderna för utbetalningarna har uppgått till 107 mnkr och det är 2,4 procent (2,6 mnkr) lägre än motsvarande period 2014.

**Arbetslöshet, procent av arbetskraften**



**Arbetslösheten** i Örebro kommun låg på 8,1 procent under juli (8,7 procent 2014). Arbetslösheten totalt har minskat och skillnaden mot riket är 0,3 procentenheter. Under juli uppgick andelen arbetslösa ungdomar till 14,7 procent, motsvarande period 2014 uppgick den till 16,3 procent. Bland utrikes födda var arbetslösheten 23,6 procent (23,6 procent 2014). I riket låg den på 21,1 procent.

**Nyckeltal, personal**

	Juli 2013	Juli 2014	Juli 2015	Förändring mot 2014
Antal anställda	11 339	11 330	11 649	319
- kvinnor %	77	78	78	0
- män %	23	22	22	0
Visstidsanställda, antal	1 414	1 437	1 497	60
Antal timavlönade, årsarbetare	848	965	990	25
Övertidsuttag, årsarbetare	74	74	87	13
Fyllnadstid, årsarbetare	65	68	68	0
Sjukfrånvaro i % av arbetstiden	5,2	5,4	6,1	0,7
Korttidsfrånvaro, antal dagar/anställd	3,5	3,3	3,7	0,4

**Personal:** Sjukfrånvaron i procent av arbetstiden har ökat inom alla programområden utom Vuxenutbildning och arbetsmarknad där sjukfrånvaron har minskat med över en procent. Den största ökningen har skett inom Samhällsbyggnad där sjukfrånvaron har ökat med 1,5 procent. Högst sjukfrånvaron återfinns fortfarande inom Social välfärd där sjukfrånvaron i procent av arbetstiden är över 7 procent.

# Ekonomisk uppföljning per nämnd, Örebro kommun, tkr

Riktvärde: 58,3%

Nämnd	Årsbudget 2015-07-31	Utfall t o m 2015-07-31				Förbrukning tom juli 2014	Skillnad mot riktvärde, %-enheter	Skillnad mot riktvärde, tkr
		Intäkter	Kostnader	Netto	Förbrukning			
<b>Barn och utbildning</b>	<b>2 959 121</b>	<b>350 672</b>	<b>2 039 633</b>	<b>1 688 961</b>	<b>57,1%</b>	<b>60,0%</b>	<b>1,3</b>	<b>37 094</b>
Förskolenämnd	717 118	3 916	432 737	428 821	59,8%		-1,5	-10 526
Grundskolenämnd	965 162	26 380	588 968	562 588	58,3%		0,0	391
Gymnasienämnd	324 239	221 287	423 778	202 491	62,5%		-4,1	-13 362
Programnämnd	952 602	99 089	594 150	495 061	52,0%		6,4	60 592
<b>Social välfärd</b>	<b>2 682 994</b>	<b>453 244</b>	<b>2 040 342</b>	<b>1 587 098</b>	<b>59,2%</b>	<b>59,0%</b>	<b>-0,8</b>	<b>-22 108</b>
Socialnämnd väster	278 131	54 036	211 537	157 501	56,6%		1,7	4 733
Socialnämnd öster	136 685	7 104	94 611	87 507	64,0%		-5,7	-7 779
Vård- och omsorgsnämnd väster	440 254	95 901	395 576	299 675	68,1%		-9,7	-42 875
Vård- och omsorgsnämnd öster	609 091	118 781	518 817	400 036	65,7%		-7,3	-44 753
Nämnden för f-hindrade	597 498	98 726	540 609	441 883	74,0%		-15,6	-93 362
Överförmyndarnämnden	10 635	6 199	14 897	8 698	81,8%		-23,5	-2 495
Programnämnd	610 700	72 497	264 295	191 798	31,4%		26,9	164 423
<b>Samhällsbyggnad</b>	<b>717 807</b>	<b>347 682</b>	<b>771 345</b>	<b>423 663</b>	<b>59,0%</b>	<b>57,6%</b>	<b>-0,7</b>	<b>-4 966</b>
Byggnadsnämnden	5 611	20 987	17 908	-3 079	-54,9%		113,2	6 352
Miljönämnden	14 315	10 795	13 664	2 869	20,0%		38,3	5 481
Tekniska nämnden	259 996	162 889	328 674	165 785	63,8%		-5,4	-14 129
Fritidsnämnden	146 152	23 182	106 157	82 975	56,8%		1,6	2 275
Kulturnämnden	178 263	11 652	126 433	114 781	64,4%		-6,1	-10 800
Kollektivtrafik	57 556	12 165	47 276	35 111	61,0%		-2,7	-1 539
Mark	10 827	31 902	37 916	6 014	55,5%		2,8	301
Stadsbyggnad	29 948	74 158	90 651	16 493	55,1%		3,3	976
Programnämnd	15 139	-48	2 666	2 714	17,9%		40,4	6 117
<b>Vuxenutb o arbetsmarknad</b>	<b>514 177</b>	<b>51 646</b>	<b>343 171</b>	<b>291 525</b>	<b>56,7%</b>	<b>56,0%</b>	<b>1,6</b>	<b>8 394</b>
<b>Kommunledningen</b>	<b>36 665</b>	<b>222</b>	<b>23 708</b>	<b>23 486</b>	<b>64,1%</b>		<b>-5,7</b>	<b>-2 099</b>
<b>Kommunledningskontoret</b>	<b>271 151</b>	<b>34 875</b>	<b>191 301</b>	<b>156 426</b>	<b>57,7%</b>		<b>0,6</b>	<b>1 736</b>
<b>Lokalförsörjningsenhet</b>		<b>502 015</b>	<b>506 885</b>	<b>4 870</b>			<b>58,3</b>	<b>0</b>
<b>Stadsrevisionen</b>	<b>3 541</b>		<b>2 250</b>	<b>2 250</b>	<b>63,5%</b>		<b>-5,2</b>	<b>-185</b>
<b>Valnämnden</b>	<b>200</b>	<b>625</b>	<b>75</b>	<b>-550</b>	<b>-275,0%</b>		<b>333,3</b>	<b>667</b>
<b>Landsbygdsnämnden</b>	<b>4 700</b>		<b>952</b>	<b>952</b>	<b>20,3%</b>		<b>38,1</b>	<b>1 790</b>
<b>Total nämnder</b>	<b>7 190 156</b>	<b>1 740 981</b>	<b>5 919 662</b>	<b>4 178 681</b>	<b>58,1%</b>	<b>59,0%</b>	<b>0,2</b>	<b>15 337</b>

	Budget 2015-07-31	Utfall t o m 2015-07-31		
		Intäkter	Kostnader	Netto
<b>Taxefinansierad verksamhet</b>	<b>0</b>	<b>209 317</b>	<b>226 189</b>	<b>16 872</b>
Vatten och avlopp	0	137 311	147 721	10 410
Avfall	0	68 734	75 188	6 454
Fordonsgas	0	3 272	3 280	8

## Förklaringar

Skillnad mot riktvärde, %-enheter: Värdet visar hur många procentenheter nämndens nettokostnad avviker från periodens riktvärde. Det är samma värde som återfinns i stapeldiagrammet.

Skillnad mot riktvärde, tkr: Värdet visar hur stor del av periodens budget som inte är förbrukad, eller om minus - hur mycket mer än periodens budget som nämnden har förbrukat.

Färgskalan ger vägledning om vilka nämnder som har de mest utmärkande avvikelserna, inom respektive perspektiv. Om en nämnd har stor procentuell avvikelse men liten budget behöver inte avvikelsen vara så stor i pengar, pengar, och tvärtom.

Frågor om denna månadsrapport kan ställas till Susanne Högling, 019-21 50 77, [susanne.hogling@orebro.se](mailto:susanne.hogling@orebro.se)

## **Beslutssatser**

Kommunledningskontorets förslag till Kommunstyrelsen

Kommunledningskontoret har sammanställt en rapport över utvecklingen inom ekonomi, personal och verksamhet t.o.m. juli.

1. Rapporten läggs till handlingarna