



Månadsrapport ekonomi, personal och verksamhet

Örebro kommun

Januari-februari
2015

Kommunstyrelsen

- Det ekonomiska utfallet januari – februari 2015 ligger 0,8 procentenheter lägre än riktvärdet för perioden.
- Invånarantalet har ökat med 320 personer under årets två första månader.
- Arbetslösheten fortsätter att sjunka, och sjunker mer i Örebro än i riket. Örebros arbetslöshet är nu 0,3 procentenhet högre än i riket.
- Antal hushåll med försörjningsstöd fortsätter att minska.
- Antal utbetalda vårdnadsbidrag har minskat jämfört med 2014.

Kommunstyrelsen 2015-03-17
Ärendenummer 76/2015



BUDGET Budgetföresättningar, övergripande strategi och budget (ÖSB) reviderad budget samt reviderad driftbudget.



UPPFÖLJNING Löpande kommunövergripande uppföljning såsom månadsuppföljning och temarapporter.



DELÅRSRAPPORT Kommunövergripande uppföljning av övergripande strategi och budget inkl. prognos 1 och 2.



ÅRSREDOVISNING Preliminärt bokslut, årsredovisning med personallbokslut och bokslut för hållbar utveckling.



Innehållsförteckning

| | | |
|-----|--|----|
| 1 | Beslutsatser | 3 |
| 2 | Inledning | 4 |
| 3 | Ekonomi | 5 |
| 3.1 | Ekonomisk uppföljning och prognos per nämnd..... | 5 |
| 3.2 | Uppföljning av intäkts-/ och kostnadsslag..... | 6 |
| 3.3 | Kommentar till förbrukningsredovisningen | 7 |
| 4 | Personal..... | 8 |
| 4.1 | Nyckeltalssammandrag | 8 |
| 4.2 | Personalstrategisk utveckling | 8 |
| 5 | Verksamhet..... | 9 |
| 5.1 | Befolkningsutveckling..... | 9 |
| 5.2 | Arbetslöshet..... | 10 |
| 5.3 | Försörjningsstöd | 11 |
| 5.4 | Vårdnadsbidrag | 12 |

Månadsrapport jan-feb 2015

Kommunstyrelsen



1 Beslutsatser

Kommunledningskontorets förslag till kommunstyrelsen

Kommunledningskontoret har sammanställt en rapport över utvecklingen inom ekonomi, personal och verksamhet under januari och februari 2015.

1. Rapporten läggs till handlingarna.



Månadsrapport jan-feb 2015

Kommunstyrelsen

2 Inledning

Syftet med månadsrapporten är att ge en översiktlig spegling av ekonomi, personal samt bilder från utvalda delar av verksamheten i kommunen. Månadsrapporterna sammanställs för att ge kommunledningen aktuell information under året som ett komplement till de mer resultatnriktade delårs- och årsrapporterna.

Månadsrapporten presenteras för kommunstyrelsen varje månad och sammanställs av kommunledningskontorets ekonomistyrnings- och analysenhet i samarbete med företrädare för verksamheterna och driftförvaltningarna. Synpunkter på månadsrapporten kan lämnas till susanne.hogling@orebro.se.

Kontaktpersoner för de olika avsnitten svarar på ytterligare frågor runt området.

Personal Rebecca Olsson, rebecca.olsson@orebro.se
Befolkning Olle Kylensjö, olle.kylensjo@orebro.se

Vid frågor för övriga avsnitt hänvisas till programdirektörer och förvaltningschefer:

Barn och utbildning Programdirektör Marie Holm, marie.holm@orebro.se
Samhällsbyggnad Programdirektör Åsa Bellander, asa.bellander@orebro.se
Social välfärd Programdirektör Isabell Landström,
isabell.landstrom@orebro.se
Socialförvaltningen Förvaltningschef Susanne Bergström,
susanne.bergstrom@orebro.se
Förvaltningen för Funktionshindrade Förvaltningschef Sofia Persson, sofia.r.persson@orebro.se
Vård och omsorg Förvaltningschef Karolina Samuelsson,
karolina.samuelsson@orebro.se
Förskola och skola Förvaltningschef Margareta Borg, margareta.borg@orebro.se
Gymnasieskola Förvaltningschef Lars Bäckman, lars.backman@orebro.se
Vuxenutbildning- och arbetsmarknadsförvaltningen Förvaltningschef Lotta Karlsson-Andersson,
charlotta.karlsson-andersson@orebro.se

Månadsrapport jan-feb 2015

Kommunstyrelsen



3 Ekonomi

3.1 Ekonomisk uppföljning och prognos per nämnd

Riktvärde 16,7%

| Nämnd | Budget | Utfall t o m 2015-02-28 | | | |
|---------------------------------|------------------|-------------------------|------------------|------------------|--------------|
| | 2015-02-28 | int | kostn | netto | Förbrukn |
| Barn och utbildning | 2 963 921 | 69 198 | 463 835 | 394 637 | 13,3% |
| Förskolenämnd | 702 059 | 1 011 | 116 141 | 115 130 | 16,4% |
| Grundskolenämnd | 950 738 | 3 723 | 158 514 | 154 791 | 16,3% |
| Gymnasienämnd | 320 496 | 48 037 | 94 512 | 46 475 | 14,5% |
| Programnämnd | 990 628 | 16 427 | 94 668 | 78 241 | 7,9% |
| Social välfärd | 2 640 734 | 101 043 | 502 778 | 401 735 | 15,2% |
| Socialnämnd väster | 273 147 | 5 502 | 44 260 | 38 758 | 14,2% |
| Socialnämnd öster | 135 788 | 2 570 | 19 661 | 17 091 | 12,6% |
| Vård- och oms nämnd väster | 448 172 | 19 772 | 101 321 | 81 549 | 18,2% |
| Vård- och oms nämnd öster | 585 765 | 29 210 | 130 646 | 101 436 | 17,3% |
| Nämnden för f-hindrade | 585 038 | 25 598 | 141 695 | 116 097 | 19,8% |
| Överförmyndarnämnden | 10 599 | 1 802 | 2 809 | 1 007 | 9,5% |
| Programnämnden | 602 225 | 16 589 | 62 386 | 45 797 | 7,6% |
| Samhällsbyggnad | 701 571 | 80 432 | 168 140 | 87 708 | 12,5% |
| Byggnadsnämnden | 5 611 | 15 516 | 16 798 | 1 282 | 22,8% |
| Miljönämnden | 13 905 | 3 944 | 3 437 | -507 | -3,6% |
| Tekniska nämnden | 259 730 | 37 154 | 76 155 | 39 001 | 15,0% |
| Kultur- och medb nämnden | 176 002 | 2 545 | 25 610 | 23 065 | 13,1% |
| Fritids- och turismnämnden | 141 835 | 5 845 | 24 521 | 18 676 | 13,2% |
| Kollektivtrafik | 57 556 | 2 461 | 8 092 | 5 631 | 9,8% |
| Mark | 9 427 | 7 606 | 4 671 | -2 935 | -31,1% |
| Programnämnd | 37 505 | 5 361 | 8 856 | 3 495 | 9,3% |
| Vuxenutbildn o arb markn | 469 060 | 10 049 | 88 354 | 78 305 | 16,7% |
| Kommunledningen | 36 665 | 74 | 6 634 | 6 560 | 17,9% |
| Kommunledningskontoret | 264 802 | 6 772 | 44 268 | 37 496 | 14,2% |
| Lokalförs enhet | | 16 120 | 133 404 | 117 284 | |
| Stadsrevisionen | 3 300 | | 453 | 453 | 13,7% |
| Valnämnden | 200 | | 11 | 11 | 5,5% |
| Landsbygdsnämnden | 4 700 | | | 0 | 0,0% |
| Total nämnder | 7 084 753 | 283 688 | 1 407 866 | 1 124 178 | 15,9% |

| | Budget | Utfall t o m 2015-02-28 | | | |
|----------------------------------|------------|-------------------------|--------|--------|---------|
| | 2015-02-28 | int | kostn | netto | Procent |
| <i>Taxefinansierade verksamh</i> | 0 | 69 598 | 62 960 | -6 638 | |
| Vatten och avlopp | 0 | 48 478 | 44 692 | -3 786 | |
| Avfall | 0 | 20 037 | 18 035 | -2 002 | |
| Fordonsgas | 0 | 1 083 | 233 | -850 | |



Månadsrapport jan-feb 2015

Kommunstyrelsen

3.2 Uppföljning av intäkts-/ och kostnadsslag

| Uppföljning av intäkts-/kostnadsslag | Förbrukning t o m feb | | | Förändring mot 2014 |
|--------------------------------------|-----------------------|----------------|----------------|---------------------|
| | 2013 | 2014 | 2015 | |
| Personalkostnader | 750 057 | 790 861 | 835 807 | 5,7% |
| - varav timavlönade | 30 824 | 34 006 | 36 915 | 8,6% |
| - varav i arbetsmarknadsåtg | 9 715 | 13 867 | 10 333 | -25,5% |
| Kostnader bemanningsföretag | 1 051 | 713 | 1 980 | 177,7% |
| Lokalkostnader | | | | |
| Barn och utbildning | 74 753 | 75 967 | - | |
| Social välfärd | 23 788 | 24 470 | - | |
| Samhällsbyggnad | 20 155 | 23 170 | - | |
| Vuxenutbildnings- och arbetsmarknad | 4 173 | 4 739 | - | |
| Kommunledningskontoret | 2 097 | 3 488 | - | |
| Kollektivtrafik, färdtjänst | 3271 | 3669 | 3 369 | -8,2% |
| Försörjningsstöd | 32 775 | 31 160 | 29 487 | -5,4% |
| Förskola och skola | | | | |
| Vårdnadsbidrag | 935 | 963 | 954 | -0,9% |
| Friskoleersättningar, fsk/grsk | 53 679 | 60 422 | 65 102 | 7,7% |
| Friskoleersättningar, gy | 17 012 | 13 706 | 12 138 | -11,4% |
| Socialtjänst | | | | |
| Köp av institutionsvård | 15 281 | 15 540 | 16 377 | 5,4% |
| Vård och omsorg | | | | |
| Ersättning ÖLL utskrivningsklara | 1 258 | 1 274 | 1 189 | -6,7% |
| Funktionshindrade | | | | |
| Assistansersättning från FK | 1 708 | 8 087 | 7 843 | -3,0% |
| Assistansersättning till FK | 8 089 | 10 944 | 10 771 | -1,6% |
| Ersättning till assistansföretag | 1 710 | 2 216 | 4 361 | 96,8% |
| Köp av gruppbostad | 10 076 | 8 406 | 8 307 | -1,2% |
| Trafik o miljö | | | | |
| Asfaltsunderhåll | 121 | 267 | 250 | -6,4% |
| Gaturenhallning | 478 | 376 | 452 | 20,2% |
| Vinterväghållning | 8 186 | 5 958 | 13 338 | 123,9% |

Månadsrapport jan-feb 2015

Kommunstyrelsen



3.3 Kommentar till förbrukningsredovisningen

Det ekonomiska utfallet januari - februari ligger 0,8 procentenheter under riktvärdet för perioden. Några driftsnämnder redovisar en högre förbrukningsprocent än riktvärdet medan alla programnämnder redovisar lägre.

Personalkostnaderna har ökat med 5,7 procent jämfört med 2013.

Hyreskostnaderna är ännu inte fördelade, utan hela kostnaden finns på lokalförsörjningsenheten. Detta innebär att driftnämnderna redovisar för låg kostnad i tabellen. Fördelningen kommer att göras under april månad.

Utbetalningarna av försörjningsstöd ligger 5,4 procent lägre än 2014 och även lägre än utbetalningarna jämfört med samma period 2013.

Kostnaden för köp av institutionsvård för placeringar av nyfödda barn till föräldrar med olika typer av funktionsnedsättning ökar.

Antalet dygn med betalningsansvar för utskrivningsklara ökar. Helårsprognosen bedöms till 18,4 mnkr. Arbetet med att ta fram en åtgärdsplan pågår.

I februari utbetalades 156 vårdnadsbidrag. Det är 11 färre än i februari 2014.

Källa: Ekonomisystemet



Månadsrapport jan-feb 2015

Kommunstyrelsen

4 Personal

4.1 Nyckeltalssammandrag

Denna utgår denna månad då det inte varit möjligt att få fram data ur systemet.

4.2 Personalstrategisk utveckling

Viktigt för månaden:

- Stöd i arbetet med verksamhetsplan och budget, samt löneöversyn
- Implementering av nytt arbetssätt för att hantera företrädesrätt enligt LAS
- Presentationsmaterial arbetsgivarvarumärket klart. Kommunens förmånserbjudande publicerat på intranätet
- Kommunövergripande chefsutbildning, avtal tecknat med Public Partner
- Omställningsprogram för chefer, avtal tecknat med Antenn
- Omställningsprogram för medarbetare, avtal tecknat med Arbetslivsresurs
- Bemanningseenheten inom Voo är en ingång för all bemanning, och en intern arbetsmarknad är under uppbyggnad.
- Öppet hus för att marknadsföra och informera om delarna i Hälsopaketet planeras.
- Påbörjad planering för Temarapport 2015
- Stöd i uppföljningen av jämställdhets- och ickediskrimineringsarbetet
- Förslag till förnyat samverkansavtal klart i den partsgemensamma arbetsgruppen, ska nu stämmas av i respektive facklig styrelse.

Viktigt framåt:

- Genomförande av medarbetarenkät
- Fortsatt implementering av medarbetarplattformen
- Utbildningen ”Sveriges viktigaste chefsjobb”
- Chefsavvecklingen, gemensam arbetsordning
- TAM-projektet och aktiviteter för genomförande
- Årsbokslut omställningsarbetet.
- Revidering av arbetsmiljöriktlinjerna, arbeta fram en arbetsmiljöpolicy
- Ta fram handlingsplan för arbetet med arbetsmiljöverkets rapport
- Temarapporten
- Förnyat samverkansavtal, implementering
- Rutiner och riktlinjer för fackliga ledigheter, fackliga uppdrag mm

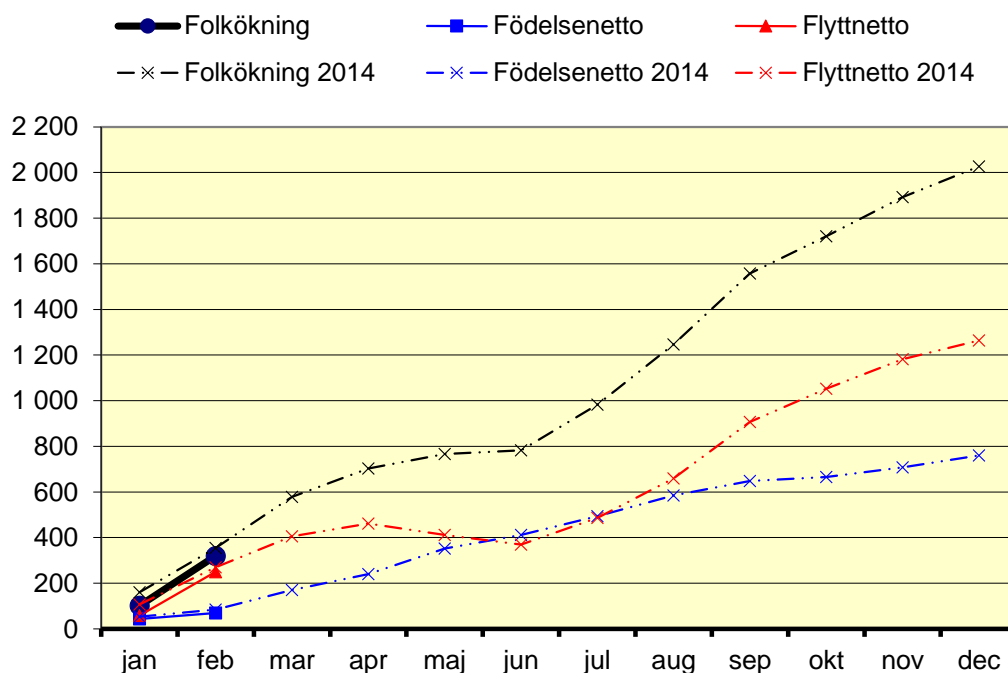
Källa: Personalavdelningen



5 Verksamhet

5.1 Befolkningsutveckling

Folkökning i Örebro kommun 2015 (preliminär statistik)



Folkmängden i kommunen uppgick till 142 878 (72 516 kvinnor och 70 632 män) den 28/2 2015. Detta innebär en folkökning med 320 invånare under januari och februari. Trenden med höga födelsetal och hög inflyttning håller i sig sedan förra året.

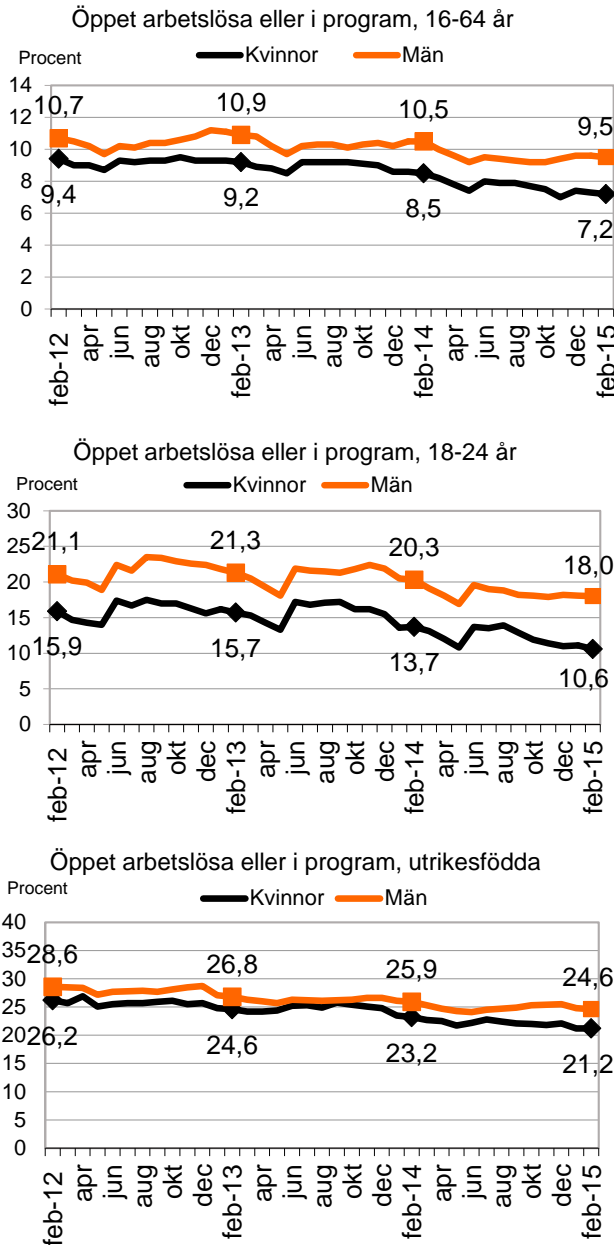
Källa: Kommuninvånarregistret



Månadsrapport jan-feb 2015

Kommunstyrelsen

5.2 Arbetslöshet



Som arbetslösa avses inskrivna vid arbetsförmedlingen som öppet arbetslösa* och arbetssökande i program med aktivitetsstöd och andelar i % är beräknat antal arbetslösa i relation till arbetskraften (arbetssökande och förvärvsarbetande).

Arbetslösheten i Örebro kommun låg på 8,4 % (9,5 % 2014) under februari. Arbetslösheten i riket låg på 8,1 % (8,5 % 2014). Arbetslösheten minskar (mer i Örebro än i riket) och det gäller såväl bland ungdomar, utrikes födda och långtidsarbetslösa. Jämfört med förra året har både andelen öppet arbetslösa och andelen arbetssökande som deltar i program minskat.

Antalet arbetslösa var 5 852. Detta är en minskning sedan februari 2014 med 776 personer. Av dessa var antalet öppet arbetslösa 2 950 (4,2 % av arbetskraften) vilket är 438 personer färre än 2014. 2 106 personer (3,0 % av arbetskraften) hade varit arbetslösa i längre än 12 månader vilket är 251 färre än 2014.

Antalet arbetslösa ungdomar var under februari 1 292 vilket svarar mot en procentuell ungdomsarbetslöshet på 14,3 % (16,9 % 2014). I riket låg denna också på 14,3 % (16,2 % 2014).

Arbetslösheten bland utrikes födda i Örebro var under februari 23,0 % (24,7 % 2014). I riket låg den på 20,9 % (20,6 % 2014).

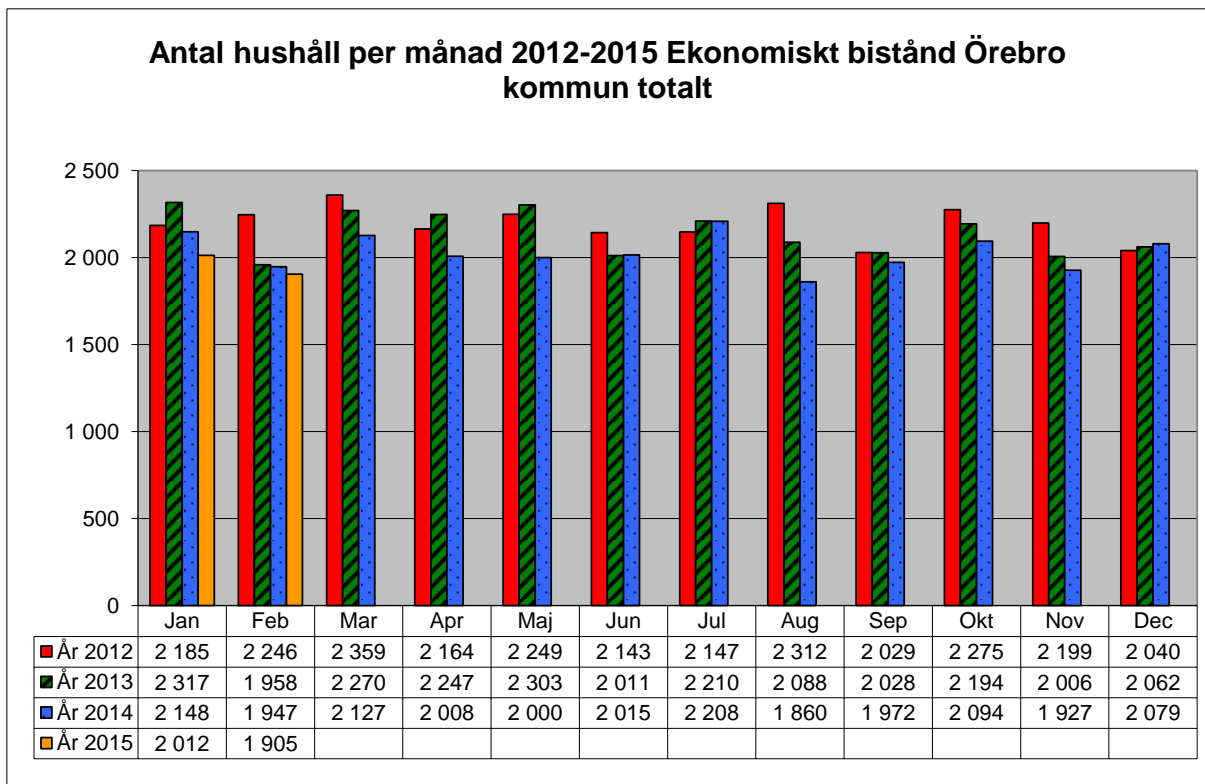
Källa: Arbetsförmedlingens verksamhetsstatistik

Månadsrapport jan-feb 2015

Kommunstyrelsen



5.3 Försörjningsstöd



Antalet hushåll med försörjningsstöd fortsätter att minska. I genomsnitt under januari och februari 2015 hade 1 959 hushåll i kommunen försörjningsstöd. Detta är 89 färre hushåll per månad jämfört med motsvarande period 2014 och ännu färre jämfört med 2012 och 2013. Under en genomsnittlig månad 2015 var 280 hushåll med försörjningsstöd i åldersgruppen 18-24 år vilket också innebär ett sjunkande antal jämfört med de tre tidigare åren.

Under en genomsnittlig månad 2015 hade 524 hushåll med barn försörjningsstöd. Även dessa har minskat jämfört med 2012-2014 och är i genomsnitt 35 färre per månad jämfört med förra året.

Kostnaderna för försörjningsstöd för januari – februari uppgår till 29,5 mnkr och ligger 5,4% lägre än motsvarande period 2014.

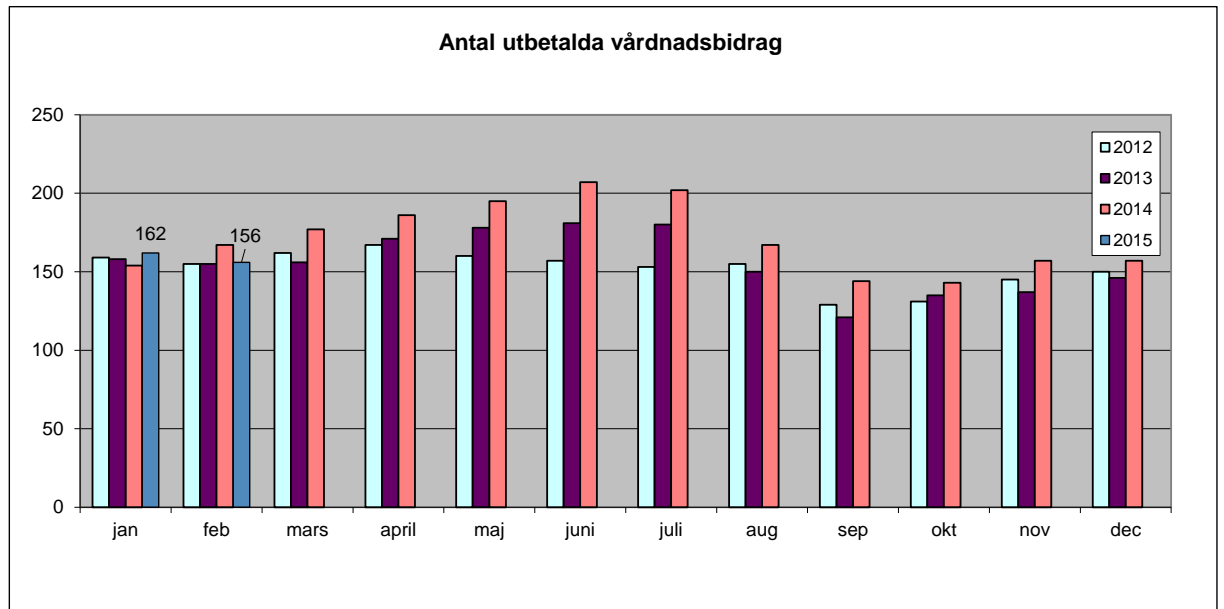
Källa: Verksamhetssystemet för försörjningsstöd från Vuxenutbildning och arbetsmarknad



Månadsrapport jan-feb 2015

Kommunstyrelsen

5.4 Vårnadsbidrag



Antal utbetalda vårdnadsbidrag har minskat något jämfört med motsvarande period 2014, men ligger lite högre än 2013. I genomsnitt under januari och februari 2015 har 159 vårdnadsbidrag utbetalats per månad, jämfört med 161 under 2014.

Källa: Kommunens ekonomisystem