



# Månadsrapport ekonomi, personal och verksamhet

Örebro kommun

Januari-februari  
2015

Kommunstyrelsen

- Det ekonomiska utfallet januari – februari 2015 ligger 0,8 procentenheter lägre än riktvärdet för perioden.
- Invånarantalet har ökat med 320 personer under årets två första månader.
- Arbetslösheten fortsätter att sjunka, och sjunker mer i Örebro än i riket. Örebros arbetslöshet är nu 0,3 procentenhet högre än i riket.
- Antal hushåll med försörjningsstöd fortsätter att minska.
- Antal utbetalda vårdnadsbidrag har minskat jämfört med 2014.

Kommunstyrelsen 2015-03-17  
Ärendenummer 76/2015



**BUDGET** Budgetföresättningar, övergripande strategi och budget (ÖSB) reviderad budget samt reviderad driftbudget.



**UPPFÖLJNING** Löpande kommunövergripande uppföljning såsom månadsuppföljning och temarapporter.



**DELÅRSRAPPORT** Kommunövergripande uppföljning av övergripande strategi och budget inkl. prognos 1 och 2.



**ÅRSREDOVISNING** Preliminärt bokslut, årsredovisning med personallbokslut och bokslut för hållbar utveckling.



## Innehållsförteckning

1	Beslutsatser .....	3
2	Inledning .....	4
3	Ekonomi .....	5
3.1	Ekonomisk uppföljning och prognos per nämnd.....	5
3.2	Uppföljning av intäkts-/ och kostnadsslag.....	6
3.3	Kommentar till förbrukningsredovisningen .....	7
4	Personal.....	8
4.1	Nyckeltalssammandrag .....	8
4.2	Personalstrategisk utveckling .....	8
5	Verksamhet.....	9
5.1	Befolkningsutveckling.....	9
5.2	Arbetslöshet.....	10
5.3	Försörjningsstöd .....	11
5.4	Vårdnadsbidrag .....	12

# Månadsrapport jan-feb 2015

## Kommunstyrelsen



### 1 Beslutsatser

Kommunledningskontorets förslag till kommunstyrelsen

Kommunledningskontoret har sammanställt en rapport över utvecklingen inom ekonomi, personal och verksamhet under januari och februari 2015.

1. Rapporten läggs till handlingarna.



# Månadsrapport jan-feb 2015

## Kommunstyrelsen

## 2 Inledning

Syftet med månadsrapporten är att ge en översiktlig spegling av ekonomi, personal samt bilder från utvalda delar av verksamheten i kommunen. Månadsrapporterna sammanställs för att ge kommunledningen aktuell information under året som ett komplement till de mer resultatnriktade delårs- och årsrapporterna.

Månadsrapporten presenteras för kommunstyrelsen varje månad och sammanställs av kommunledningskontorets ekonomistyrnings- och analysenhet i samarbete med företrädare för verksamheterna och driftförvaltningarna. Synpunkter på månadsrapporten kan lämnas till [susanne.hogling@orebro.se](mailto:susanne.hogling@orebro.se).

Kontaktpersoner för de olika avsnitten svarar på ytterligare frågor runt området.

Personal Rebecca Olsson, [rebecca.olsson@orebro.se](mailto:rebecca.olsson@orebro.se)  
Befolkning Olle Kylensjö, [olle.kylensjo@orebro.se](mailto:olle.kylensjo@orebro.se)

Vid frågor för övriga avsnitt hänvisas till programdirektörer och förvaltningschefer:

Barn och utbildning Programdirektör Marie Holm, [marie.holm@orebro.se](mailto:marie.holm@orebro.se)  
Samhällsbyggnad Programdirektör Åsa Bellander, [asa.bellander@orebro.se](mailto:asa.bellander@orebro.se)  
Social välfärd Programdirektör Isabell Landström,  
[isabell.landstrom@orebro.se](mailto:isabell.landstrom@orebro.se)  
Socialförvaltningen Förvaltningschef Susanne Bergström,  
[susanne.bergstrom@orebro.se](mailto:susanne.bergstrom@orebro.se)  
Förvaltningen för Funktionshindrade Förvaltningschef Sofia Persson, [sofia.r.persson@orebro.se](mailto:sofia.r.persson@orebro.se)  
Vård och omsorg Förvaltningschef Karolina Samuelsson,  
[karolina.samuelsson@orebro.se](mailto:karolina.samuelsson@orebro.se)  
Förskola och skola Förvaltningschef Margareta Borg, [margareta.borg@orebro.se](mailto:margareta.borg@orebro.se)  
Gymnasieskola Förvaltningschef Lars Bäckman, [lars.backman@orebro.se](mailto:lars.backman@orebro.se)  
Vuxenutbildning- och arbetsmarknadsförvaltningen Förvaltningschef Lotta Karlsson-Andersson,  
[charlotta.karlsson-andersson@orebro.se](mailto:charlotta.karlsson-andersson@orebro.se)

# Månadsrapport jan-feb 2015

## Kommunstyrelsen



### 3 Ekonomi

#### 3.1 Ekonomisk uppföljning och prognos per nämnd

Riktvärde 16,7%

Nämnd	Budget	Utfall t o m 2015-02-28			
	2015-02-28	int	kostn	netto	Förbrukn
<b>Barn och utbildning</b>	<b>2 963 921</b>	<b>69 198</b>	<b>463 835</b>	<b>394 637</b>	<b>13,3%</b>
Förskolenämnd	702 059	1 011	116 141	115 130	16,4%
Grundskolenämnd	950 738	3 723	158 514	154 791	16,3%
Gymnasienämnd	320 496	48 037	94 512	46 475	14,5%
Programnämnd	990 628	16 427	94 668	78 241	7,9%
<b>Social välfärd</b>	<b>2 640 734</b>	<b>101 043</b>	<b>502 778</b>	<b>401 735</b>	<b>15,2%</b>
Socialnämnd väster	273 147	5 502	44 260	38 758	14,2%
Socialnämnd öster	135 788	2 570	19 661	17 091	12,6%
Vård- och oms nämnd väster	448 172	19 772	101 321	81 549	18,2%
Vård- och oms nämnd öster	585 765	29 210	130 646	101 436	17,3%
Nämnden för f-hindrade	585 038	25 598	141 695	116 097	19,8%
Överförmyndarnämnden	10 599	1 802	2 809	1 007	9,5%
Programnämnden	602 225	16 589	62 386	45 797	7,6%
<b>Samhällsbyggnad</b>	<b>701 571</b>	<b>80 432</b>	<b>168 140</b>	<b>87 708</b>	<b>12,5%</b>
Byggnadsnämnden	5 611	15 516	16 798	1 282	22,8%
Miljönämnden	13 905	3 944	3 437	-507	-3,6%
Tekniska nämnden	259 730	37 154	76 155	39 001	15,0%
Kultur- och medb nämnden	176 002	2 545	25 610	23 065	13,1%
Fritids- och turismnämnden	141 835	5 845	24 521	18 676	13,2%
Kollektivtrafik	57 556	2 461	8 092	5 631	9,8%
Mark	9 427	7 606	4 671	-2 935	-31,1%
Programnämnd	37 505	5 361	8 856	3 495	9,3%
<b>Vuxenutbildn o arb markn</b>	<b>469 060</b>	<b>10 049</b>	<b>88 354</b>	<b>78 305</b>	<b>16,7%</b>
<b>Kommunledningen</b>	<b>36 665</b>	<b>74</b>	<b>6 634</b>	<b>6 560</b>	<b>17,9%</b>
<b>Kommunledningskontoret</b>	<b>264 802</b>	<b>6 772</b>	<b>44 268</b>	<b>37 496</b>	<b>14,2%</b>
<b>Lokalförs enhet</b>		<b>16 120</b>	<b>133 404</b>	<b>117 284</b>	
<b>Stadsrevisionen</b>	<b>3 300</b>		<b>453</b>	<b>453</b>	<b>13,7%</b>
<b>Valnämnden</b>	<b>200</b>		<b>11</b>	<b>11</b>	<b>5,5%</b>
<b>Landsbygdsnämnden</b>	<b>4 700</b>			<b>0</b>	<b>0,0%</b>
<b>Total nämnder</b>	<b>7 084 753</b>	<b>283 688</b>	<b>1 407 866</b>	<b>1 124 178</b>	<b>15,9%</b>

	Budget	Utfall t o m 2015-02-28			
	2015-02-28	int	kostn	netto	Procent
<i>Taxefinansierade verksamh</i>	0	69 598	62 960	-6 638	
Vatten och avlopp	0	48 478	44 692	-3 786	
Avfall	0	20 037	18 035	-2 002	
Fordonsgas	0	1 083	233	-850	



# Månadsrapport jan-feb 2015

## Kommunstyrelsen

### 3.2 Uppföljning av intäkts-/ och kostnadsslag

Uppföljning av intäkts-/kostnadsslag	Förbrukning t o m feb			Förändring mot 2014
	2013	2014	2015	
<b>Personalkostnader</b>	<b>750 057</b>	<b>790 861</b>	<b>835 807</b>	<b>5,7%</b>
- varav timavlönade	30 824	34 006	36 915	8,6%
- varav i arbetsmarknadsåtg	9 715	13 867	10 333	-25,5%
<b>Kostnader bemanningsföretag</b>	<b>1 051</b>	<b>713</b>	<b>1 980</b>	<b>177,7%</b>
<b>Lokalkostnader</b>				
Barn och utbildning	74 753	75 967	-	
Social välfärd	23 788	24 470	-	
Samhällsbyggnad	20 155	23 170	-	
Vuxenutbildnings- och arbetsmarknad	4 173	4 739	-	
Kommunledningskontoret	2 097	3 488	-	
<b>Kollektivtrafik, färdtjänst</b>	3271	3669	<b>3 369</b>	-8,2%
<b>Försörjningsstöd</b>	<b>32 775</b>	<b>31 160</b>	<b>29 487</b>	-5,4%
<b>Förskola och skola</b>				
Vårdnadsbidrag	935	963	954	-0,9%
Friskoleersättningar, fsk/grsk	53 679	60 422	65 102	7,7%
Friskoleersättningar, gy	17 012	13 706	12 138	-11,4%
<b>Socialtjänst</b>				
Köp av institutionsvård	15 281	15 540	16 377	5,4%
<b>Vård och omsorg</b>				
Ersättning ÖLL utskrivningsklara	1 258	1 274	1 189	-6,7%
<b>Funktionshindrade</b>				
Assistansersättning från FK	1 708	8 087	7 843	-3,0%
Assistansersättning till FK	8 089	10 944	10 771	-1,6%
Ersättning till assistansföretag	1 710	2 216	4 361	96,8%
Köp av gruppbostad	10 076	8 406	8 307	-1,2%
<b>Trafik o miljö</b>				
Asfaltsunderhåll	121	267	250	-6,4%
Gaturenållning	478	376	452	20,2%
Vinterväghållning	8 186	5 958	13 338	123,9%

# Månadsrapport jan-feb 2015

## Kommunstyrelsen



### 3.3 Kommentar till förbrukningsredovisningen

Det ekonomiska utfallet januari - februari ligger 0,8 procentenheter under riktvärdet för perioden. Några driftsnämnder redovisar en högre förbrukningsprocent än riktvärdet medan alla programnämnder redovisar lägre.

Personalkostnaderna har ökat med 5,7 procent jämfört med 2013.

Hyreskostnaderna är ännu inte fördelade, utan hela kostnaden finns på lokalförsörjningsenheten. Detta innebär att driftnämnderna redovisar för låg kostnad i tabellen. Fördelningen kommer att göras under april månad.

Utbetalningarna av försörjningsstöd ligger 5,4 procent lägre än 2014 och även lägre än utbetalningarna jämfört med samma period 2013.

Kostnaden för köp av institutionsvård för placeringar av nyfödda barn till föräldrar med olika typer av funktionsnedsättning ökar.

Antalet dygn med betalningsansvar för utskrivningsklara ökar. Helårsprognosen bedöms till 18,4 mnkr. Arbetet med att ta fram en åtgärdsplan pågår.

I februari utbetalades 156 vårdnadsbidrag. Det är 11 färre än i februari 2014.

Källa: Ekonomisystemet



# Månadsrapport jan-feb 2015

## Kommunstyrelsen

### 4 Personal

#### 4.1 Nyckeltalssammandrag

Denna utgår denna månad då det inte varit möjligt att få fram data ur systemet.

#### 4.2 Personalstrategisk utveckling

##### Viktigt för månaden:

- Stöd i arbetet med verksamhetsplan och budget, samt löneöversyn
- Implementering av nytt arbetssätt för att hantera företrädesrätt enligt LAS
- Presentationsmaterial arbetsgivarvarumärket klart. Kommunens förmånserbjudande publicerat på intranätet
- Kommunövergripande chefsutbildning, avtal tecknat med Public Partner
- Omställningsprogram för chefer, avtal tecknat med Antenn
- Omställningsprogram för medarbetare, avtal tecknat med Arbetslivsresurs
- Bemanningseenheten inom Voo är en ingång för all bemanning, och en intern arbetsmarknad är under uppbyggnad.
- Öppet hus för att marknadsföra och informera om delarna i Hälsopaketet planeras.
- Påbörjad planering för Temarapport 2015
- Stöd i uppföljningen av jämställdhets- och ickediskrimineringsarbetet
- Förslag till förnyat samverkansavtal klart i den partsgemensamma arbetsgruppen, ska nu stämmas av i respektive facklig styrelse.

##### Viktigt framåt:

- Genomförande av medarbetarenkät
- Fortsatt implementering av medarbetarplattformen
- Utbildningen ”Sveriges viktigaste chefsjobb”
- Chefsavvecklingen, gemensam arbetsordning
- TAM-projektet och aktiviteter för genomförande
- Årsbokslut omställningsarbetet.
- Revidering av arbetsmiljöriktlinjerna, arbeta fram en arbetsmiljöpolicy
- Ta fram handlingsplan för arbetet med arbetsmiljöverkets rapport
- Temarapporten
- Förnyat samverkansavtal, implementering
- Rutiner och riktlinjer för fackliga ledigheter, fackliga uppdrag mm

Källa: Personalavdelningen

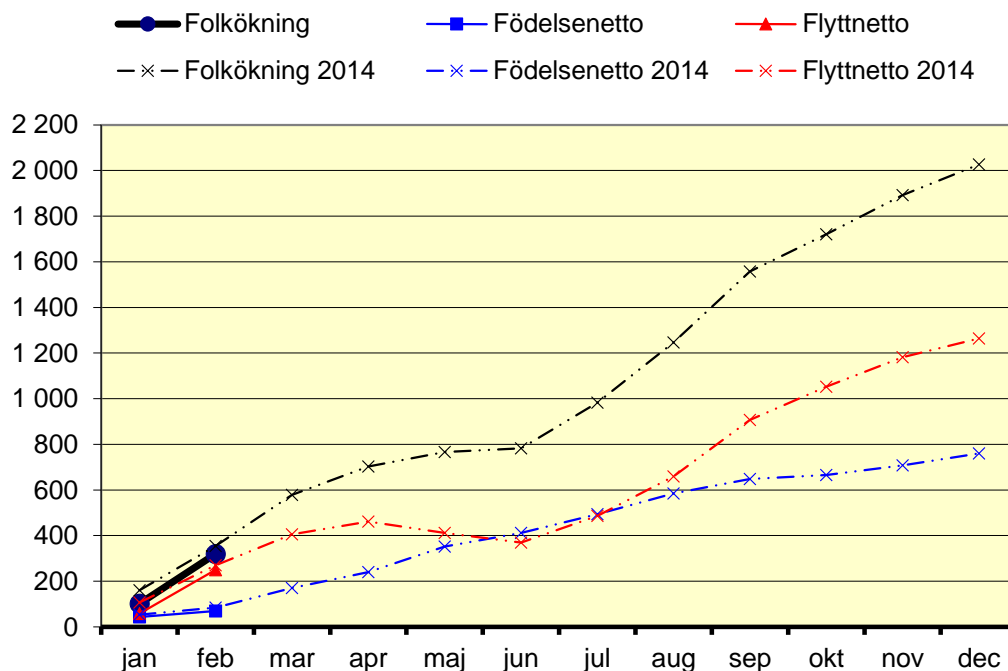




## 5 Verksamhet

### 5.1 Befolkningsutveckling

Folkökning i Örebro kommun 2015 (preliminär statistik)



Folkmängden i kommunen uppgick till 142 878 (72 516 kvinnor och 70 632 män) den 28/2 2015. Detta innebär en folkökning med 320 invånare under januari och februari. Trenden med höga födelsetal och hög inflyttning håller i sig sedan förra året.

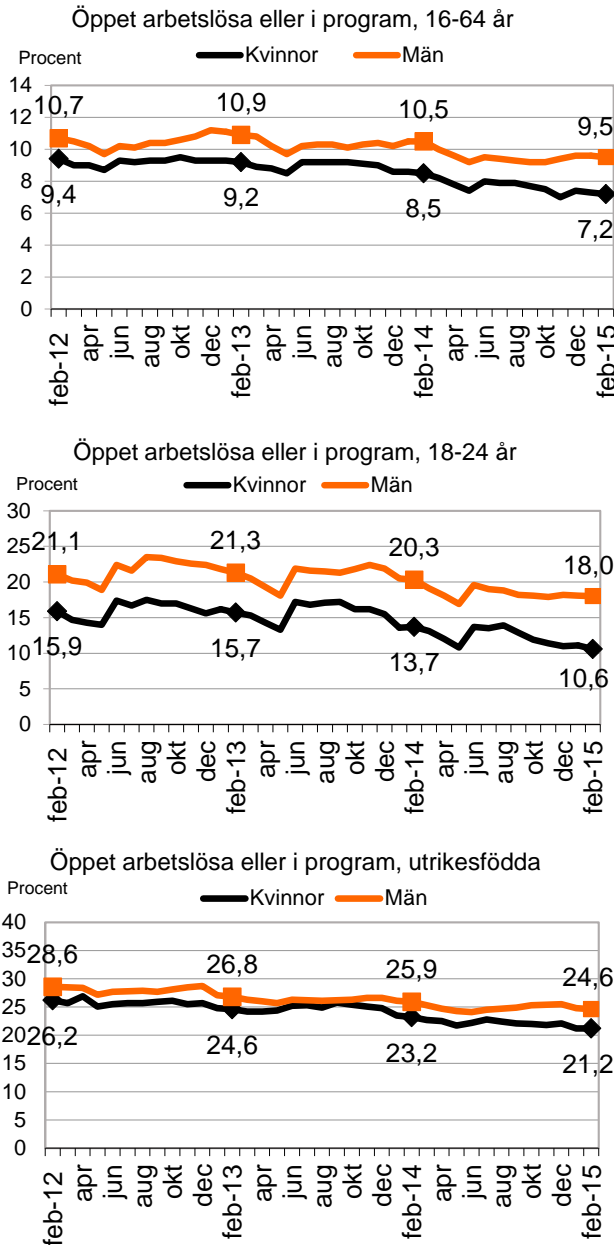
Källa: Kommuninvånarregistret



# Månadsrapport jan-feb 2015

## Kommunstyrelsen

### 5.2 Arbetslöshet



Som arbetslösa avses inskrivna vid arbetsförmedlingen som öppet arbetslösa\* och arbetssökande i program med aktivitetsstöd och andelar i % är beräknat antal arbetslösa i relation till arbetskraften (arbetssökande och förvärvsarbetande).

Arbetslösheten i Örebro kommun låg på 8,4 % (9,5 % 2014) under februari. Arbetslösheten i riket låg på 8,1 % (8,5 % 2014). Arbetslösheten minskar (mer i Örebro än i riket) och det gäller såväl bland ungdomar, utrikes födda och långtidsarbetslösa. Jämfört med förra året har både andelen öppet arbetslösa och andelen arbetssökande som deltar i program minskat.

Antalet arbetslösa var 5 852. Detta är en minskning sedan februari 2014 med 776 personer. Av dessa var antalet öppet arbetslösa 2 950 (4,2 % av arbetskraften) vilket är 438 personer färre än 2014. 2 106 personer (3,0 % av arbetskraften) hade varit arbetslösa i längre än 12 månader vilket är 251 färre än 2014.

Antalet arbetslösa ungdomar var under februari 1 292 vilket svarar mot en procentuell ungdomsarbetslöshet på 14,3 % (16,9 % 2014). I riket låg denna också på 14,3 % (16,2 % 2014).

Arbetslösheten bland utrikes födda i Örebro var under februari 23,0 % (24,7 % 2014). I riket låg den på 20,9 % (20,6 % 2014).

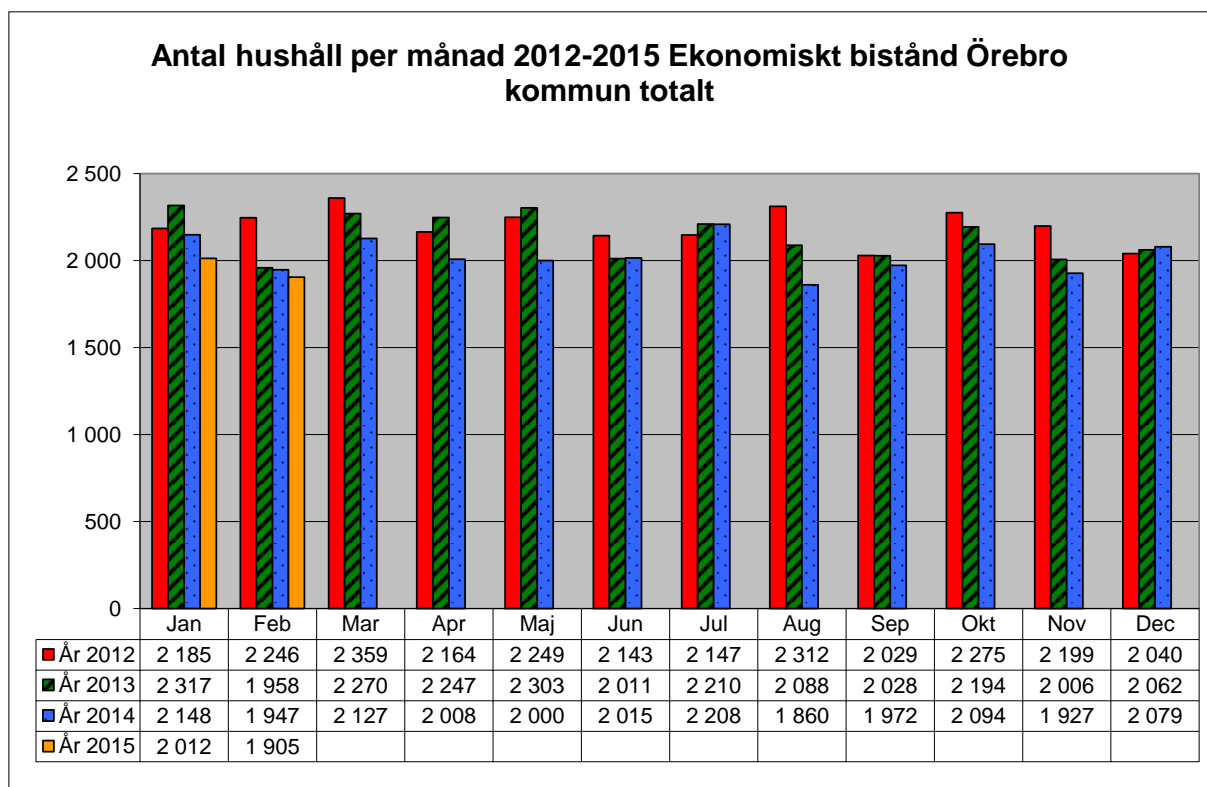
Källa: Arbetsförmedlingens verksamhetsstatistik

# Månadsrapport jan-feb 2015

## Kommunstyrelsen



### 5.3 Försörjningsstöd



Antalet hushåll med försörjningsstöd fortsätter att minska. I genomsnitt under januari och februari 2015 hade 1 959 hushåll i kommunen försörjningsstöd. Detta är 89 färre hushåll per månad jämfört med motsvarande period 2014 och ännu färre jämfört med 2012 och 2013. Under en genomsnittlig månad 2015 var 280 hushåll med försörjningsstöd i åldersgruppen 18-24 år vilket också innebär ett sjunkande antal jämfört med de tre tidigare åren.

Under en genomsnittlig månad 2015 hade 524 hushåll med barn försörjningsstöd. Även dessa har minskat jämfört med 2012-2014 och är i genomsnitt 35 färre per månad jämfört med förra året.

Kostnaderna för försörjningsstöd för januari – februari uppgår till 29,5 mnkr och ligger 5,4% lägre än motsvarande period 2014.

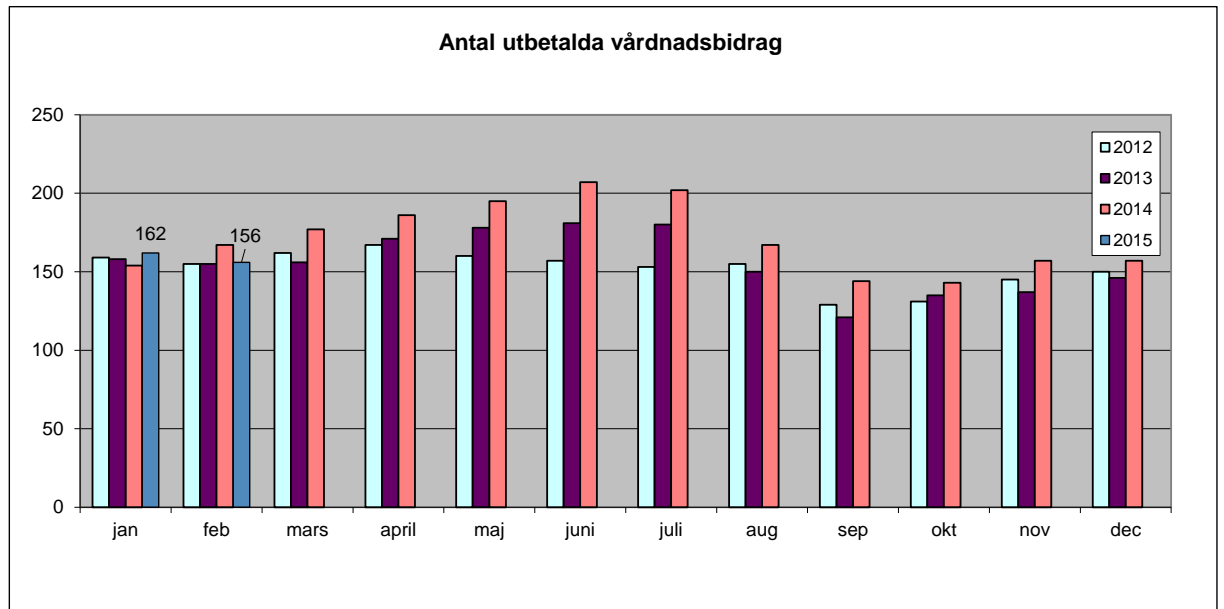
Källa: Verksamhetssystemet för försörjningsstöd från Vuxenutbildning och arbetsmarknad



# Månadsrapport jan-feb 2015

## Kommunstyrelsen

### 5.4 Vårnadsbidrag



Antal utbetalda vårdnadsbidrag har minskat något jämfört med motsvarande period 2014, men ligger lite högre än 2013. I genomsnitt under januari och februari 2015 har 159 vårdnadsbidrag utbetalats per månad, jämfört med 161 under 2014.

Källa: Kommunens ekonomisystem