

Betygsstatistik 2016 - slutbetyg årskurs 9 Örebro kommun

Generellt - I betygsstatistiken ingår i de flesta sammanställningar resultat från alla avgångselevers slutbetyg. Det innebär t ex att även att alla nyanlända finns medräknade. Nedan klargörs i vilka tabeller de inte finns med.

I några av tabellerna är resultatfälten prickade. orsaken till detta är att antalet elever på skolan är för litet för att resultaten ska kunna anses vara anonyma (<10 elever).

Alla resultat redovisas i tre kolumner: F = flickor, P = pojkar och Alla = alla elever

1 Lägsta behörighetsgrad till gymnasieskolans nationella program. Här finns alla elever som slutade årskurs 9 våren 2016 med, som underlag för beräkning av andelen. Detta oavsett om de gått i förberedelseklass/språkklass eller saknar betyg av annan anledning. Att vara godkänd i ämnena engelska, matematik och svenska/svenska som andraspråk (SVA) räckte tidigare (t o m ht 2010) för att vara behörig att söka nationella program i gymnasieskolan.

Behörighetskraven till nya gymnasieskolan har höjts: Förutom ovanstående krav gäller att eleven har ytterligare 5 godkända betyg för att söka ett yrkesprogram respektive ytterligare 9 godkända betyg för att söka ett studieförberedande program (ES). För att läsa ekonomi-, humanist- eller ekonomiprogrammet krävs dessutom godkänt betyg i alla SO-ämnen. För att läsa teknik- eller naturvetarprogrammet krävs godkänt i alla NO-ämnen. (I år var alla elever som hade godkänt i eng, ma och sv behöriga till yrkesprogram.)

2 Meritvärde. Till underlaget räknas endast de elever som har minst ett godkänt betyg i slutbetyget.

(Våren 2016 finns 17 elever som helt saknar godkända betyg.) Betygen "poängsätts":

E=10p, D=12,5p, C=15p, B=17,5p och A=20p.

Nytt fr o m 2014: Elever som har godkänt betyg i modernt språk får räkna 17 betyg i meritvärdet. Det innebär att maximalt meritvärde fr o m 2014 = 340 p

3 Godkända betyg i alla ämnen. En sammanställning av alla elever som har nått målen i alla ämnen som ingår i elevens studieplan. Det finns 16 obligatoriska ämnen som ingår i alla elevers studieplan, men många läser 17 eller 18 ämnen, (modernt språk och/eller modersmål).

4 Historik 2000-2016. I varje tabell finns historik tillbaka till år 2000. Ett genomsnittligt värde är framräknat (inte helt korrekt, eftersom antalet elever skiftar en del över åren). Grön färg till höger om medelvärdet innebär att årets resultat är bättre än det genomsnittliga.

Om årets resultat:

Det sammantagna resultatet är mycket positivt, fr a jmf med 2015. Det gäller såväl de kommunala skolornas, liksom de friståendes sammantagna resultat. Andelen elever som nått kunskapsmålen i alla ämnen ligger över det genomsnittliga värdet (de senaste 17 åren) och är det näst högsta uppmätta värdet sedan 2000. Även meritvärdet är väldigt positivt, medan andelen behöriga till gymnasieskolan fortfarande ligger under det genomsnittliga värdet trots den kraftiga förbättringen jmf med förra året (2015)

Tittar man på enskilda skolors resultat är det dock ett tudelat resultat. En del skolor har betydligt bättre resultat jmf med förra året, medan andra har ett betydligt sämre. Endast två kommunala skolor, Adolfsbergsskolan och Lillåns skola har resultat i nivå med de fristående skolorna och skillnaden mellan fristående och kommunala skolors sammantagna resultat är påtaglig.

Det är fortfarande en tydlig skillnad mellan flickors och pojkars resultat, till flickornas fördel. Andelen flickor i de kommunala skolorna (sammantaget) är ca 46% och i de fristående (sammantaget) ca 58%. (I Karl Johans skola är ca 68% av eleverna flickor). Andelen nyanlända elever (som varit i Sverige 4 år eller kortare) är väldigt olika på skolorna. Skolverket presenterar senare i höst statistik där dessa elevers resultat är exkluderade.

Mer info: kontakta Arne Salomonsson, utdataanalytiker, Örebro kommun

Tfn 019-211580 arne.salomonsson@orebro.se

Åk 9 slutbetyg vårterminen 2016 Örebro kommun

2016-06-21

Antal och andel elever med godkända betyg i ämnena engelska, matematik och svenska/svenska som andraspråk och ytterligare minst 5 godkända betyg

(Detta innebär lägsta behörighetsgraden till gymnasieskolans nationella program - Yrkesprogram)

Alla elever med godkända betyg i eng, ma och sv/SVA var behöriga till Yrkesprogram

*Resultaten för skolor med elevantal <10 är prickade (sekretess-skäl)

Skola	Antal elever totalt			Antal behöriga			Andel "behöriga" (%)		
	F	P	Alla	F	P	Alla	F	P	Alla
Adolfsbergsskolan 7-9	65	78	143	58	77	135	89,2	98,7	94,4
Adolfsbergsskolan spec*	3	5	8
Almby skola 7-9	43	63	106	35	51	86	81,4	81,0	81,1
Alsalamskolan*	7	9	16	6	9	15	85,7	100,0	93,8
Engelbrektskolan	112	98	210	98	84	182	87,5	85,7	86,7
Grenadjärskolan	8	7	15	8	7	15	100,0	100,0	100,0
Gumaeliuskolan	79	104	183	64	86	150	81,0	82,7	82,0
Hannaskolan	18	10	28	17	10	27	94,4	100,0	96,4
IES Örebro	63	61	124	60	59	119	95,2	96,7	96,0
Jensen	19	12	31	19	10	29	100,0	83,3	93,5
Karl Johans skola	63	29	92	63	28	91	100,0	96,6	98,9
Kunskapsskolan	51	38	89	49	36	85	96,1	94,7	95,5
Lillåns skola 7-9	55	78	133	52	74	126	94,5	94,9	94,7
Mellringeskolan 7-9	39	71	110	32	52	84	82,1	73,2	76,4
Navet	26	28	54	20	18	38	76,9	64,3	70,4
Odenskolan	22	29	51	19	24	43	86,4	82,8	84,3
OP-skolan	39	50	89	35	42	77	89,7	84,0	86,5
V:a Engelbrektskolan 7-9	21	8	29	16	4	20	76,2	50,0	69,0
Viktoriaskolan	12	12	24	8	12	20	66,7	100,0	83,3
Vivallaskolan 7-9	38	35	73	26	16	42	68,4	45,7	57,5
Ö-o Waldorfskola	6	4	10	6	4	10	100,0	100,0	100,0
Totalt Ö-o kommun	789	829	1618	692	704	1396	87,7	84,9	86,3
<i>Kommunala</i>	<i>542</i>	<i>647</i>	<i>1189</i>	<i>456</i>	<i>529</i>	<i>985</i>	<i>84,1</i>	<i>81,8</i>	<i>82,8</i>

Tidigare Historik	2011	2010	2009	2008	2007	2006	2005	2004	2003
Örebro kommun totalt	83	83	79	84,4	83,6	86,1	87	86,3	87,9

Ansvarig för sammanställningen:

Arne Salomonsson, utdata-analytiker Örebro kommun Telefon 019-21 15 80, e-post arne.salomonsson@orebro.se

Andel "behöriga" (%)	2015			2014			2013			2012		
	F	P	Alla	F	P	Alla	F	P	Alla	F	P	Alla
91,7	84,6	87,6	97,1	93,2	95,3	94,0	89,9	91,8	95,9	90,8	93,2	
...	
78,6	79,2	78,9	71,4	78,3	75,3	81,3	71,4	77,4	91,9	93,3	92,8	
100,0	100,0	100,0	90,0	90,9	33,3	78,6	85,7	80,0	83,3	
82,6	80,0	81,4	88,9	82,5	85,9	92,1	89,5	90,6	87,3	89,2	88,2	
87,5	92,3	90,5	86,7	100,0	92,0	81,8	85,7	83,3	
80,3	86,9	84,3	89,0	86,7	87,6	87,8	83,5	85,5	89,0	84,2	86,6	
100,0	100,0	100,0	100,0	90,9	96,3	93,3	90,0	92,0	77,8	100,0	91,3	
95,1	100,0	97,4	98,4	96,4	97,4	96,5	98,4	97,5	95,0	96,6	95,8	
100,0	95,5	96,6	Ny 2015			Ny 2015			Ny 2015			
100,0	100,0	100,0	96,5	93,8	95,5	98,5	100,0	98,9	100,0	100,0	100,0	
91,9	88,6	90,3	95,7	94,7	95,2	88,6	87,9	88,2	81,3	93,1	85,7	
93,9	86,7	90,4	93,8	89,6	91,3	95,5	85,7	91,3	90,4	91,0	90,7	
78,8	72,4	75,5	88,9	79,6	84,0	75,0	93,3	85,2	87,7	89,8	88,8	
62,9	77,1	70,0	92,9	70,4	81,8	72,2	78,6	76,1	92,3	88,9	90,9	
83,3	82,8	83,0	90,6	73,9	83,6	93,8	74,1	84,7	88,9	74,4	80,0	
73,2	80,0	76,9	85,2	77,3	81,6	91,7	85,2	88,2	93,1	86,0	88,9	
62,5	56,0	59,2	56,5	31,8	44,4	59,3	66,7	63,5	67,5	66,7	67,1	
73,3	90,0	80,0	80,0	85,7	82,4	82,4	87,5	84,0	100,0	100,0	100,0	
59,5	56,1	57,7	57,8	40,9	49,4	63,9	76,2	70,5	51,6	62,3	58,3	
88,9	88,9	88,9	100,0	100,0	100,0	Ny 2013			
83,3	83,0	83,2	88,2	81,6	85,0	86,2	84,8	85,5	87,1	86,2	86,7	
78,9	78,8	78,8	84,8	77,7	81,1	84,1	82,7	83,4	84,6			

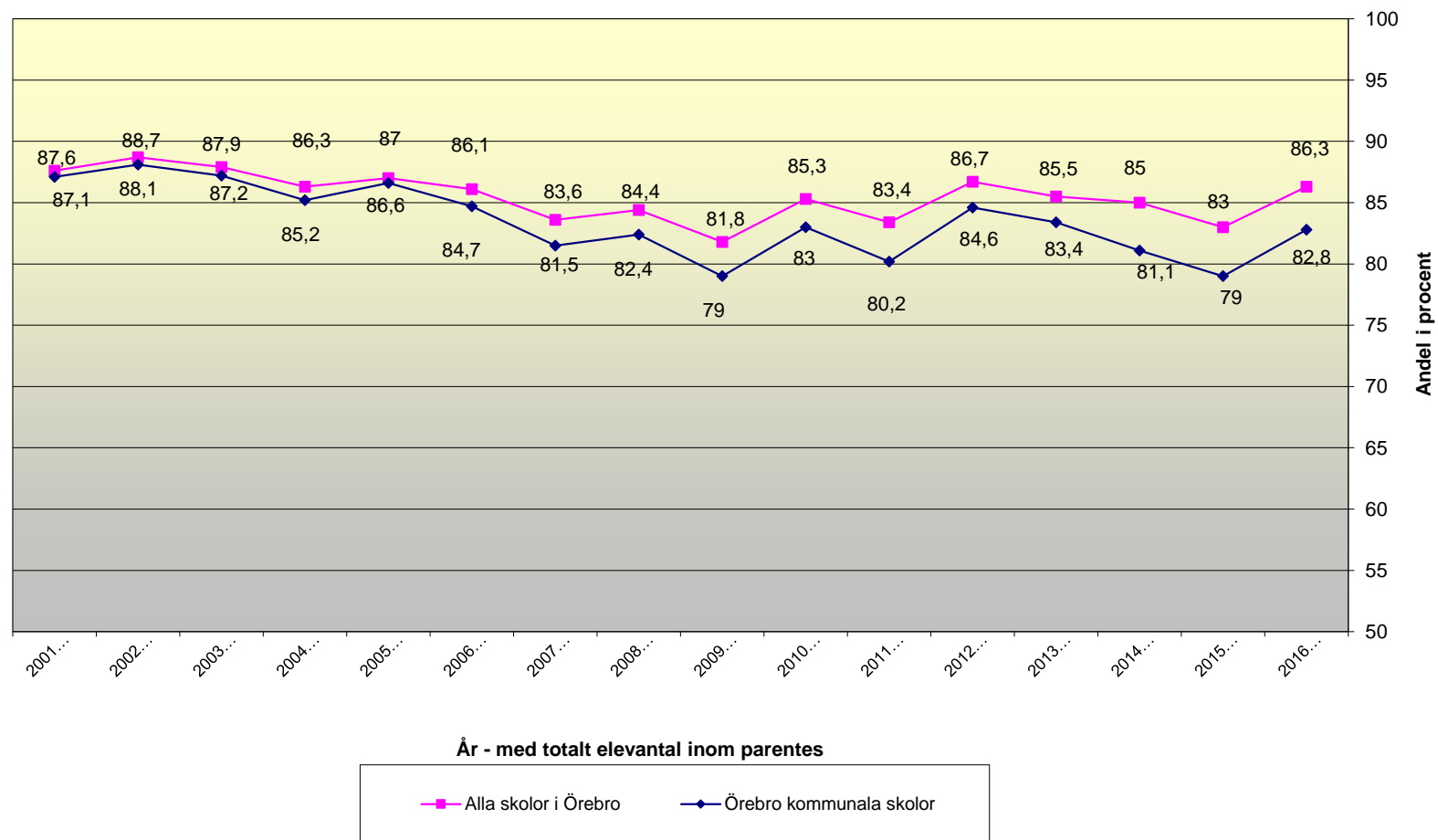
Behörighet till övriga nat. Prgrm

	Antal		
	F	P	Alla
Behörighet till ES (12 G-betyg)	684	697	1381
Behörighet till HU, EK och SA (12 G-betyg + SO)	677	684	1361
Behörighet till NA och TE (12 G-betyg + NO)	664	674	1338

Andel (%)		
F	P	Alla
86,7	84,1	85,4
85,8	82,5	84,1
84,2	81,3	82,7

Behörighet till gymnasiet - utveckling från 2001-2016

Behörighetsreglerna är ändrade fr o m höst 2011. 2012-2016 anges den lägsta behörighetsgraden (yrkesprogram)



Årskurs 9 slutbetyg vårterminen 2016 Örebro kommun

2016-06-20

Antal och andel Elever som uppnått målen i alla ämnen som ingått i deras studieplan (16-18 ämnen)

*Resultaten för skolor med elevantal <10 är prickade (sekretess-skäl)

Skola	2016						2015			2014			2013			2012					
	Antal elever på skolan			Antal elever som har nått målen i alla ämnen			Andel elever som har nått målen i alla ämnen (%)			Andel elever som har nått målen i alla ämnen (%)			Andel elever som har nått målen i alla ämnen (%)			Andel elever som har nått målen i alla ämnen (%)					
	F	P	Alla	F	P	Alla	F	P	Alla	F	P	Alla	F	P	Alla	F	P	Alla			
Adolfsbergsskolan	65	78	143	54	73	127	83,1	93,6	88,8	83,3	81,5	82,3	91,2	88,1	89,8	89,6	82,3	85,6	93,2	82,8	87,6
Adolfsbergsskolan spec	3	5	8
Almby skola	43	63	106	25	37	62	58,1	58,7	58,5	64,3	66,0	65,3	65,7	73,9	70,4	78,1	61,9	71,7	89,2	81,7	84,5
Alsalam skolan	7	9	16	5	9	14	71,4	100,0	87,5	83,3	66,7	80,0	70,0	72,7	33,3	64,3	85,7	60,0	75,0
Engelbrektskolan	112	98	210	89	78	167	79,5	79,6	79,5	75,6	74,7	75,2	84,7	76,2	80,7	92,1	76,3	83,5	83,1	73,8	78,7
Grenadjärskolan	8	7	15	8	5	13	100,0	71,4	86,7	87,5	76,9	81,0	86,7	90,0	88,0	81,8	71,4	77,8
Gumaeliuskolan	79	104	183	59	74	133	74,7	71,2	72,7	80,3	76,6	78,1	84,9	79,0	81,5	79,3	73,2	76,0	84,9	75,0	79,9
Hannaskolan	18	10	28	16	10	26	88,9	100,0	92,9	100,0	92,9	96,3	100,0	81,8	92,6	86,7	70,0	80,0	77,8	100,0	91,3
IES	63	61	124	55	56	111	87,3	91,8	89,5	90,2	86,8	88,6	96,8	80,0	88,9	86,0	80,3	83,1	93,3	84,7	89,1
Jensen grundskola	19	12	31	18	10	28	94,7	83,3	90,3	100,0	90,9	93,1	Ny 2015			Ny 2015			Ny 2015		
Karl Johans skola	63	29	92	62	28	90	98,4	96,6	97,8	98,0	97,4	97,7	94,7	87,5	92,1	96,9	84,0	93,3	96,8	96,3	96,6
Kunskapsskolan	51	38	89	49	36	85	96,1	94,7	95,5	83,8	82,9	83,3	80,4	94,7	86,9	82,9	75,8	79,4	72,9	86,2	77,9
Lillåns skola	55	78	133	48	67	115	87,3	85,9	86,5	91,8	84,4	88,3	89,6	82,1	85,2	93,9	79,6	87,8	86,3	88,1	87,1
Mellringeskolan	39	71	110	31	50	81	79,5	70,4	73,6	71,2	56,9	63,6	86,7	59,2	72,3	56,3	65,0	61,1	78,9	74,6	76,7
Navet	26	28	54	20	17	37	76,9	60,7	68,5	45,7	65,7	55,7	82,1	51,9	67,3	61,1	53,6	56,5	86,5	72,2	80,7
Odenskolan	22	29	51	16	20	36	72,7	69,0	70,6	70,8	82,8	77,4	78,1	65,2	72,7	81,3	51,9	67,8	85,2	74,4	78,6
OP-skolan	39	50	89	33	39	72	84,6	78,0	80,9	73,2	74,0	73,6	74,1	68,2	71,4	83,3	81,5	82,4	93,1	76,7	83,3
V:a Engelbrektskolan	21	8	29	16	3	19	76,2	37,5	65,5	41,7	36,0	38,8	47,8	18,2	33,3	51,9	47,2	49,2	65,0	61,5	63,3
Viktoria skolan	12	12	24	7	10	17	58,3	83,3	70,8	66,7	70,0	68,0	80,0	85,7	82,4	82,4	87,5	84,0	100,0	93,8	96,0
Vivallaskolan	38	35	73	22	11	33	57,9	31,4	45,2	32,4	31,7	32,1	46,7	34,1	40,4	41,7	47,6	44,9	35,5	37,7	36,9
Ö-o Waldorfskola	6	4	10	5	4	9	83,3	100,0	90,0	66,7	88,9	77,8	81,8	87,5	84,2	Ny 2013		
Totalsumma	789	829	1618	639	638	1277	81,0	77,0	78,9	75,6	73,6	74,6	82,1	72,6	77,4	78,9	70,5	74,8	82,7	76,2	79,4
<i>Kommunala</i>	<i>542</i>	<i>647</i>	<i>1189</i>	<i>414</i>	<i>470</i>	<i>884</i>	<i>76,4</i>	<i>72,6</i>	<i>74,3</i>	<i>70,3</i>	<i>69,1</i>	<i>69,7</i>	<i>78,5</i>	<i>68,5</i>	<i>73,3</i>	<i>76,2</i>	<i>68,5</i>	<i>72,2</i>	<i>80,6</i>	<i>73,4</i>	<i>76,8</i>

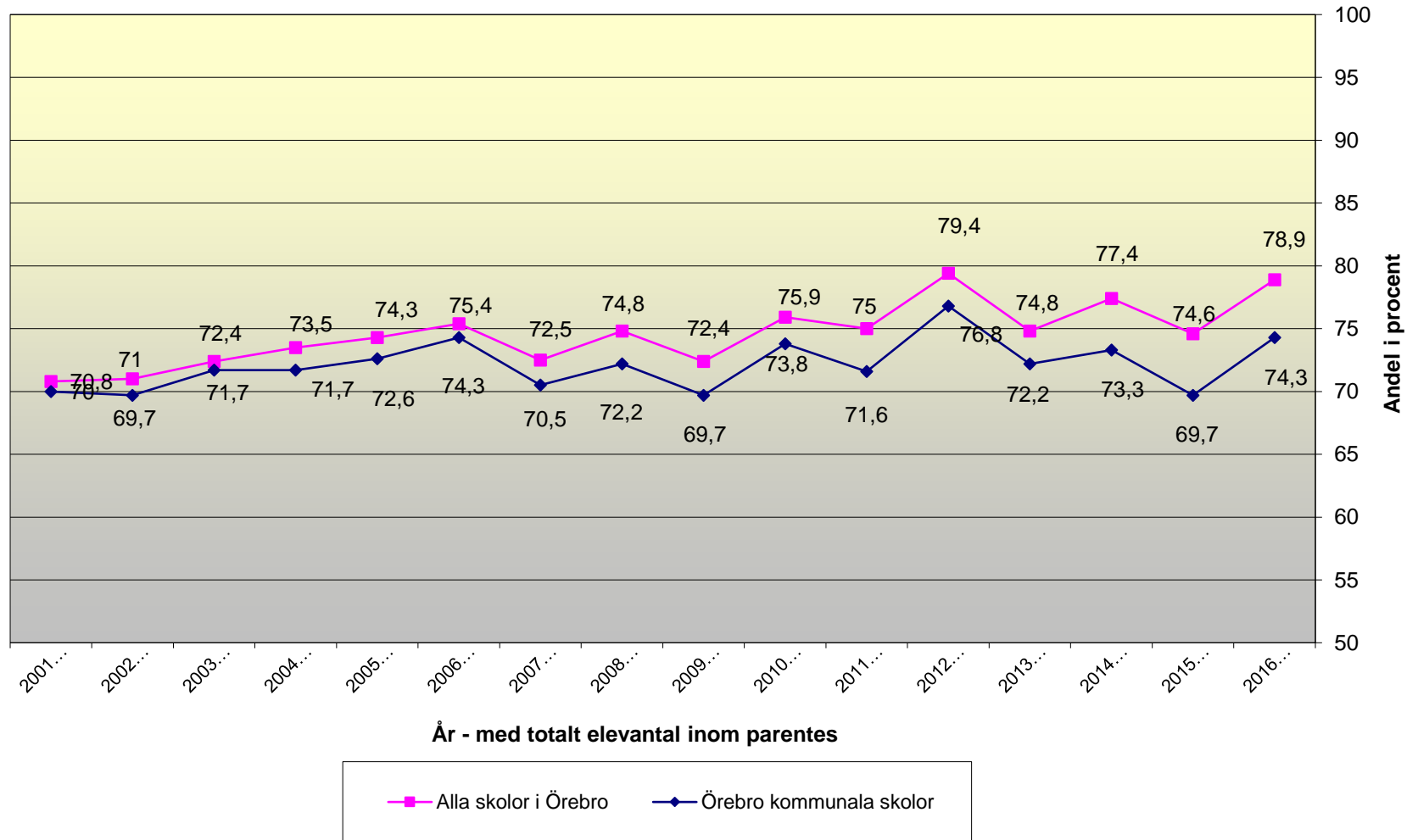
Tidigare Historik	2011	2010	2009	2008	2007	2006	2005	2004	2003	2002	2001
Örebro kommun totalt	75,9	75,9	72,4	74,8	72,5	75,4	74,3	73,5	72,4	71	70,8

Ansvarig för sammanställningen:

Arne Salomonsson, utdata-analytiker Örebro kommun

Telefon 019-21 15 80, e-post arne.salomonsson@orebro.se

Andel elever med godkänt i alla ämnen - utveckling från 2001-2016



Årskurs 9 slutbetyg vårterminen 2016 Örebro kommun

Genomsnittligt meritvärde

2016-06-20

(Fr o m 2014 ska meritvärdet beräknas enligt ny modell: De 16 bästa betygen räknas, men elever som läst modernt språk får lägga till ett 17:e betyg (max = 340 p))

I beräkningsgrunden ingår alla elever som har fått godkänt betyg i minst ett ämne (17 elever saknade godkänt betyg i alla ämnen, år 2015 var det 12 st, år 2014 var det 14 st)

*Resultaten för skolor med elevantal <10 är prickade (sekretess-skäl)	2016					
	Antal elever på skolan			Genomsnittligt meritvärde enligt ny beräkning		
	F	P	Alla	F	P	Alla
Skola						
Adolfsbergsskolan	65	78	143	242,6	228,2	234,7
Adolfsbergsskolan spec	3	5	8
Almby skola	43	61	104	205,3	189,4	196,0
Alsalam skolan	7	9	16	242,5	226,1	233,3
Engelbretsskolan	112	96	208	228,1	216,7	222,8
Grenadjärsskolan	8	7	15	292,8	229,3	263,2
Gumaeliussskolan	79	102	181	218,4	200,7	208,4
Hannaskolan	18	10	28	261,1	259,0	260,4
IES	63	61	124	281,0	266,6	273,9
Jensen grundskola	19	12	31	268,8	221,9	250,6
Karl Johans skola	63	28	91	266,4	257,9	263,8
Kunskapsskolan	51	38	89	243,2	224,6	235,3
Lillåns skola	55	78	133	254,4	230,2	240,2
Mellringsskolan	39	66	105	219,8	198,9	206,7
Navet	25	28	53	225,4	200,7	212,4
Odenskolan	22	29	51	222,7	192,2	205,3
OP-skolan	37	49	86	251,6	220,2	233,7
V:a Engelbretsskolan	21	8	29	205,5	169,4	195,5
Viktoriaskolan	12	12	24	203,5	244,2	223,9
Vivallaskolan	37	35	72	176,8	152,8	165,1
Ö-o Waldorfskola	6	4	10	244,2	270,6	254,8
Totalsumma	785	816	1601	236,6	215,9	226,1
<i>Kommunala</i>	<i>538</i>	<i>635</i>	<i>1173</i>	<i>225,1</i>	<i>206,7</i>	<i>215,2</i>

2015		
Genomsnittligt meritvärde enligt ny beräkning		
F	P	Alla
240,4	207,2	221,3
...
199,1	198,1	198,5
235,8	245,8	237,8
228,1	217,1	223,0
233,1	233,5	233,3
221,7	211,4	215,5
258,8	225,5	241,6
271,5	260,6	266,4
279,6	227,4	240,0
275,0	265,0	270,7
235,2	226,7	231,1
244,2	224,1	234,5
224,8	177,3	199,3
180,1	198,8	189,3
233,0	221,4	226,7
223,6	213,0	217,9
174,2	158,3	166,1
226,5	226,0	226,3
166,4	149,8	157,8
207,2	213,6	210,4
228,4	211,6	219,7
<i>217,2</i>	<i>201,0</i>	<i>208,6</i>

2014		
Genomsnittligt meritvärde enligt ny beräkning		
F	P	Alla
236,8	206,8	222,9
...
206,6	207,9	207,3
232,5	187,5	219
236,9	202,5	220,9
251,8	220,3	238,6
227,78	198,67	210,51
255,9	231,1	245,8
267,38	241,77	255,34
Ny 2015		
253,03	231,33	245,22
231,1	237,4	233,9
236,0	221,2	227,4
220,7	199,1	209,4
253,8	183,9	219,5
214,1	191,1	204,5
215,1	205,9	211,0
176,7	153,3	165,5
251,25	216,07	236,76
175,4	136,3	155,8
238,0	245,9	241,3
230,7	204,4	217,8
<i>221,6</i>	<i>195,1</i>	<i>207,9</i>

2013		
Genomsnittligt meritvärde - gammalt		
F	P	Alla
238,6	210,0	223,1
...
215,3	167,4	196,4
214,5	154,2	201,6
231,7	197,8	213,3
...
210,2	201,7	205,6
225,5	218,0	222,5
252,1	216,9	233,9
Ny 2015		
242,4	233,9	240,0
229,8	216,4	223,2
247,2	205,6	229,5
187,7	192,9	190,6
225,4	182,2	198,6
219,8	163,8	194,7
233,6	202,8	217,6
172,0	153,9	161,9
250,8	222,2	241,3
156,7	170,3	164,0
...
221,9	196,9	209,6
<i>215,7</i>	<i>191,4</i>	<i>203,1</i>

Tidigare Historik	2012	2011	2010	2009	2008	2007	2006	2005	2004	2003	2002	2001
Örebro kommun totalt	207,7	202,2	201,7	197,7	213	204	204	202,6	201,6	200,5	197,9	196,5

Ansvarig för sammanställningen:

Arne Salomonsson, utdata-analytiker Örebro kommun

Telefon 019-21 15 80, e-post arne.salomonsson@orebro.se

Jämförelse av betygsresultat skolår 9 åren 2000-2016

Örebro kommun - kommunala skolor

Genomsnittligt meritvärde																	Genom- snitt 00-16	jmf m snitt
Skola	2016	2015	2014	2013	2012	2011	2010	2009	2008	2007	2006	2005	2004	2003	2002	2001		
Adolfsbergsskolan	234,7	221,3	222,9	223,1	219,2	231,0	229,6	210,1	213,6	223,3	213,8	217,0	216,7	220,8	210	212,7	216,6	219,8
Almby skola	196	198,5	207,3	196,4	213,1	219,1	199,6	204,8	204,6	188,6	209,8	196,6	207,1	202,7	207,8	205,3	191,5	202,9
Engelbrektsskolan	222,8	223	220,9	213,3	209,5	222,7	210,7	195,3	227,6	208,8	216,2	216,2	218,1	224,1	223,2	216,4	216,3	216,8
Gumaeliussskolan	208,4	215,5	210,5	205,6	207,3	199,1	205,4	202,4	199,8	196,6	195,3	198,1	196,2	191,5	187	186	186,2	199,5
Lillåns skola	240,2	234,5	227,4	229,5	222,7	212,8	216,1	204,6	205,6	215,0	210,4	213,9	209,8	202,8	200,4	195,4	193,7	213,8
Mellringeskolan	206,7	199,3	209,4	190,6	216,8	198,7	201,2	194,1	196,3	187,4	207,7	187,0	181,2	190,6	184,9	176,9	180,3	194,7
Navet	212,4	189,3	219,5	198,6	228,7	207,2	220,6	214,3	213,2	214,7	209,2	214,4	212,2	199,3	193,6	215,1	209	210,1
Odenskolan	205,3	226,7	204,5	194,7	202,8	195,5	217,8	205,5	205,1	208,1	196,9	202,1	192,5	199	193,8	195,6	189,4	202,1
OP-skolan	233,7	217,9	211,0	217,6	214,8	203,8	203,9	192,1	213,1	198,1	194,9	201,0	211,3	200,8	206,2	200,3	208,3	207,6
V:a Engelbrektsskolan	195,5	166,1	165,5	161,9	188,9	184,0	177,2	190,7	162,7	178,3	179,1	169,3	178	189,5	182,5	185,3	205,1	180,0
Vivallaskolan	165,1	157,8	155,8	164,0	156,0	126,8	148,2	135,9	168,8	158,6	159,3	160,1	149,3	160,3	154	164,6	165	156,0
Örebro kommun	215,2	208,6	207,9	203,1	207,7	202,2	201,7	192,1	199,7	197,7	198,8	197,7	197,7	198,6	195,8	194,8	197,2	201,0

"Behörighet" till gymnasieskolans nationella program (andel i procent)																	Genom- snitt 00-16	jmf m snitt
Skola	2016	2015	2014	2013	2012	2011	2010	2009	2008	2007	2006	2005	2004	2003	2002	2001		
Adolfsbergsskolan	94,4	87,6	95,3	91,8	93,2	92,2	98,5	92,9	94,6	90,8	91,7	89,9	95,0	98,1	94,8	90,6	94,4	93,3
Almby skola	81,1	78,9	75,3	77,4	92,8	95,9	93,7	90,4	88,6	83,6	88,0	80,5	93,3	85,6	91,5	89,3	73,9	85,9
Engelbrektsskolan	86,7	81,4	85,9	90,6	88,2	92,5	90,0	83,6	84,3	88,8	89,2	93,1	94,3	97,9	97	90,6	97	90,1
Gumaeliussskolan	82,0	84,3	87,6	85,5	86,6	86,5	89,2	87,6	84,6	88,1	82,6	88,3	92	87,7	85,4	87,1	89,1	86,7
Lillåns skola	94,7	90,4	91,3	91,3	90,7	85,5	85,9	88,5	89,6	82,3	95,1	98,4	90,5	94,3	95,4	86,4	83,7	90,2
Mellringeskolan	76,4	75,5	84,0	85,2	88,8	79,3	81,8	71,2	75,7	74,7	93,3	85,9	75	79,8	86	91,3	86,8	81,8
Navet	70,4	70	81,8	76,1	90,9	79,8	91,4	90,2	90,3	86,5	87,6	91,5	89	89,1	89,4	93,7	88,9	85,7
Odenskolan	84,3	83	83,6	84,7	80,0	75,0	85,3	85,4	88,6	79,3	78,6	90,4	88,5	92,7	95,7	94,1	91,1	85,9
OP-skolan	86,5	76,9	81,6	88,2	88,9	78,5	91,3	79,3	89,8	84,6	84,4	87,5	82,6	88,8	87,4	91,3	93,5	85,9
V:a Engelbrektsskolan	69,0	59,2	44,4	63,5	67,1	68,5	72,5	79,5	61,7	75,0	73,2	74,1	58,8	82,4	76,4	73,8	87,7	69,8
Vivallaskolan	57,5	57,7	49,4	70,5	58,3	27,6	52,3	50,5	66,4	57,1	58,6	68,0	61,8	60,6	63,7	69,5	67	58,6
Örebro kommun	82,8	78,8	81,1	83,4	84,6	80,2	83,0	79,0	82,4	81,5	84,7	86,6	85,2	87,2	88,1	87,1	86,7	83,7

Andel elever som uppnått målen i alla ämnen (andel i procent)																		Genom- snitt 00-16	jmf m snitt
Skola	2016	2015	2014	2013	2012	2011	2010	2009	2008	2007	2006	2005	2004	2003	2002	2001	2000		
Adolfsbergsskolan	88,8	82,3	89,8	85,6	87,6	88,3	94,1	91,3	86,2	86,8	84,0	73,8	Data saknas					86,4	
Almby skola	58,5	65,3	70,4	71,7	84,5	87,8	74,7	79,5	70,9	67,3	78,3	71,3						74,6	
Engelbrektsskolan	79,0	75,2	80,7	83,5	78,7	84,2	75,5	67,3	72,2	82,5	85,3	89,1						79,5	
Gumaeliussskolan	72,7	78,1	81,5	76,0	79,9	73,5	80,3	79,6	79,5	76,2	76,5	76,5						77,9	
Lillåns skola	86,5	88,3	85,2	87,8	87,1	80,2	79,4	78,3	80,6	75,6	90,2	82,8						83,3	
Mellringeskolan	73,6	63,6	72,3	61,1	76,7	71,6	71,1	62,7	65,7	59,5	85,4	65,7						68,7	
Navet	68,5	55,7	67,3	56,5	80,7	72,6	81,5	80,5	77,4	83,1	82,5	85,9						74,8	
Odenskolan	70,6	77,4	72,7	67,8	78,6	71,9	77,9	79,8	79,7	71,7	70,4	75,0						74,8	
OP-skolan	80,9	73,6	71,4	82,4	83,3	73,8	86,3	74,1	80,7	69,2	63,6	73,9						75,7	
V:a Engelbrektsskolan	65,5	38,8	33,3	49,2	63,3	56,2	63,7	67,7	46,7	60,5	55,7	55,2						53,7	
Vivallaskolan	45,2	32,1	40,4	44,9	36,9	14,9	40,2	40,5	50,5	43,9	49,5	46,6						40,1	
Örebro kommun	74,3	69,7	73,3	72,2	76,8	71,6	73,8	69,7	72,2	70,5	74,3	72,6						71,7	71,7

* i Adolfsbergsskolans resultat 2004 - 2006 ingår elever från Adolfsbergs specialenhet.

Specialenhetens resultat finns medräknat i totalen för kommunen (Det brukar vara ca 7-10 avgångselever/år)

Genomsnittet är inte helt rättvisande på skolnivå, eftersom antalet elever varierar över åren.

Ansvarig för sammanställningen: Arne Salomonsson, utdata-analytiker

Tfn 019-21 15 80, e-post arne.salomonsson@orebro.se