

## Program för skatepark i Örebro Daterad 2014-04-15



## Bakgrund

I säkert 30 år har Örebros skateboard-åkare önskat sig en utomhuspark i betong. Den första offentliga inomhusytan skapades i slutet av 90-talet av skateboard-åkare och ungdomsverksamheten Café On the Rock (nuv. Conventums innergård). 1998 bildades föreningen Brädcentralen och kunde samla stadens brädåkare. Sedan år 2000 finns en skatelokal på ca. 500 kvm på Ö:a Nobelgatan. Behovet av en betongpark har under åren diskuterats inom skatekretsen samt under det senaste decenniet mellan bl a Brädcentralen och Örebro kommun.

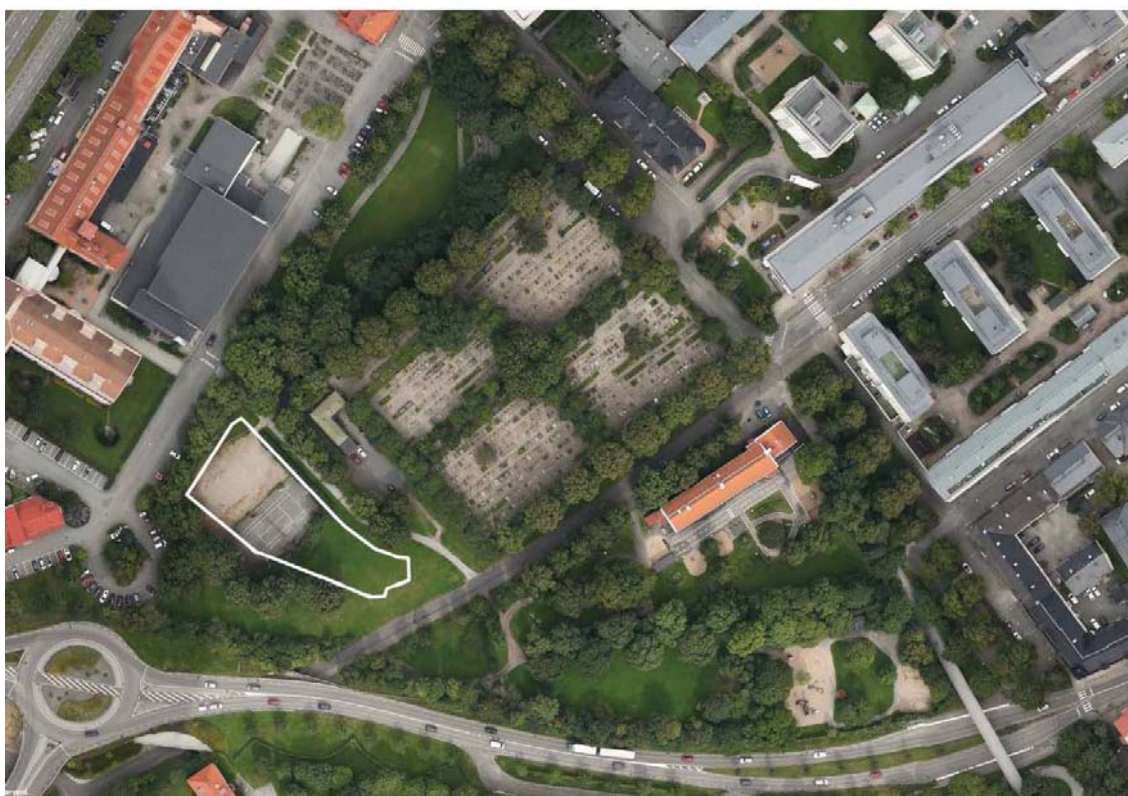
Den 17/11 -09 gick startskottet i arbetet med att skapa en betongpark för skateåkning då en grupp på 12 st.\* från kommun, näringsliv och föreningsliv träffades för att prata betongpark för skateare (samt andra hjulsporter).

\* *Örebro Promotion: Claes Nelander. Föreningen Brädcentralen: Iréne Blom, Daniel Schön, Pether Johansson, Fredrik Fernlund. SkateOut: Magnus Helmersson, Johan Karlström. Örebro kommun: Hans Andersson/Tekniska förvaltningen, Magnus Carlberg/Stadsbyggnadskontoret, Lisa Pettersson/ Miljökontoret, Göran Sandahl och Christer Moll/Kultur- och medborgarförvaltningen.*

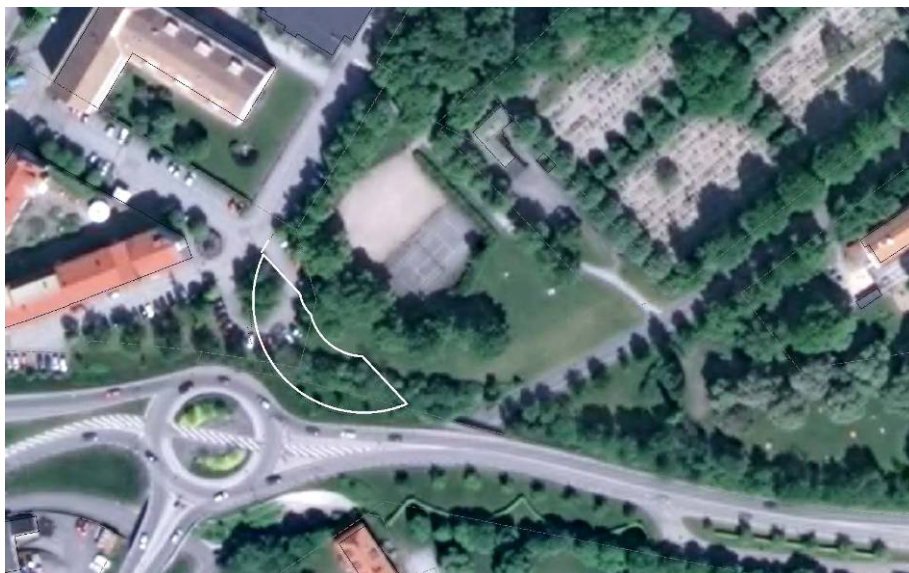
## Arbetsprocess

- En arbetsgrupp bildades 17/11-09 bestående av Iréne Blom, Daniel Schön, Magnus Helmersson och Christer Moll. Deras uppdrag var att söka medel till en förstudie kring behovet av en betongpark i Örebro. Man fick ihop nödvändiga 150 tkr till detta ändamål där Regionförbundet Örebro, Örebro kommun samt Brädcentralen bidrog med 50 tkr var. Utförare av detta uppdrag (av tre offerter) fick John Magnusson i föreningen Bryggeriet i Malmö.
- Förstudien presenterades den 26/4-10 på Brädcentralen inför ett 60-tal politiker, skateare, kommunanställda, media, näringslivsmänniskor samt övriga intresserade.
- Den 30/4 presenterade I.Blom, M.Helmersson och C.Moll förstudien på Örebro Promotions frukost på Club 700 för ca. 200 medlemmar.
- Efter nämnda två händelser fick frågan visst utrymme i olika media.
- Arbetsgruppen utökades vid möte den 17/6-10 från 4 till 8 st. med Alexander Dufva och Magnus Carlberg/ Stadsbyggnadskontoret samt Lars-Erik Krafve och Hans Andersson/ Tekniska förvaltningen.
- Då kommunvalet 19/9-10 överklagades har omvalet 15/5-11 inväntats. Ett flertal samtal och möten har dock genomförts med bl a kommunpolitiker under denna period.
- Efter sommaren 2011 står arbetsgruppen redo att uppvakta den lokala politiken i Örebro för att få beslut i frågan om betongpark i Örebro.
- Programberedningen gav 2012-12-12 stadsbyggnad i uppdrag ett genomföra en planändring som medger kontorsbyggnad, öppnande av gata samt skate/betongpark.

- En rad dialogmöten hölls under våren 2013 med skatere, byggherrar och politiker.
- Den finske landskapsarkitekten Janne Saario upphandlas hösten 2013 för att i dialog med "Brädcentralens" medlemmar utforma en skatepark i Drottningparken. ([www.jannesaario.com](http://www.jannesaario.com))
- Janne Saario kommer till Örebro 9 oktober 2013 för att träffa "Brädcentralen" tjänstemän, politiker och media samt ha en workshop tillsammans med skatere och tjänstemän. Formerna modularades för att inspirera till utformningen av skateparken.
- En ny workshop hålls på stadsbyggnadskontoret med enbart kvinnor och tjejer för att kompensera att det endast var killar som deltagit i första workshoppen (14 november 2013).
- Janne Saario levererar skisser/foton på modell över skateparken (13 januari 2014)
- Beslut tas om hur parken skall driftas (mer info)
- Detaljplanen ska till antagande 24/4 2014
- Undersökning angående förorenad mark är genomförd. Sanering är ej nödvändig endast särskilt omhändertagande av borttagna massor.
- Arkeologisk undersökning ej klar

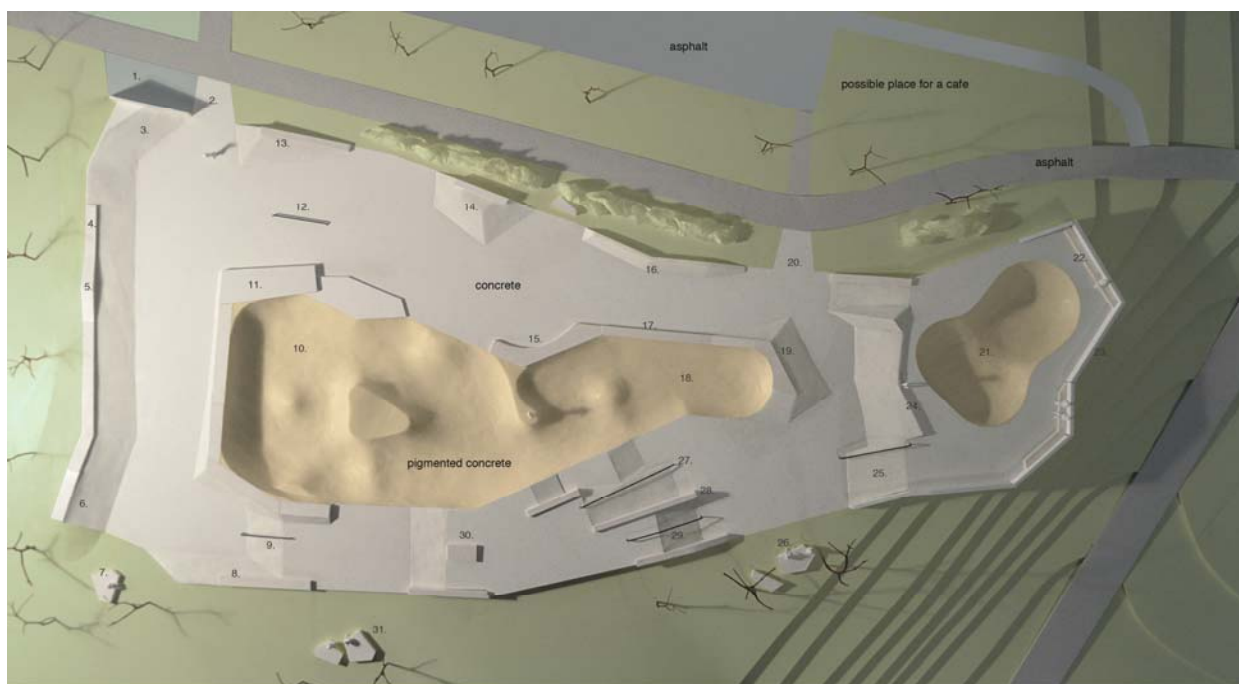


Skateparkens utbredning i Drottningparken



Utbredning av planlagt område för kontorsfastighet i 4-5 våningar.

## Gestaltningförslag



1. Bike-parking, info-wall
2. Main entry
3. Bank to get speed
4. Bank to curb
5. Up and down curb
6. Bank to get speed
7. Curb with tilted side
8. Ledge to bank
9. Straight rail
10. Flow part of the park, deep-end
11. Curb / manualpad

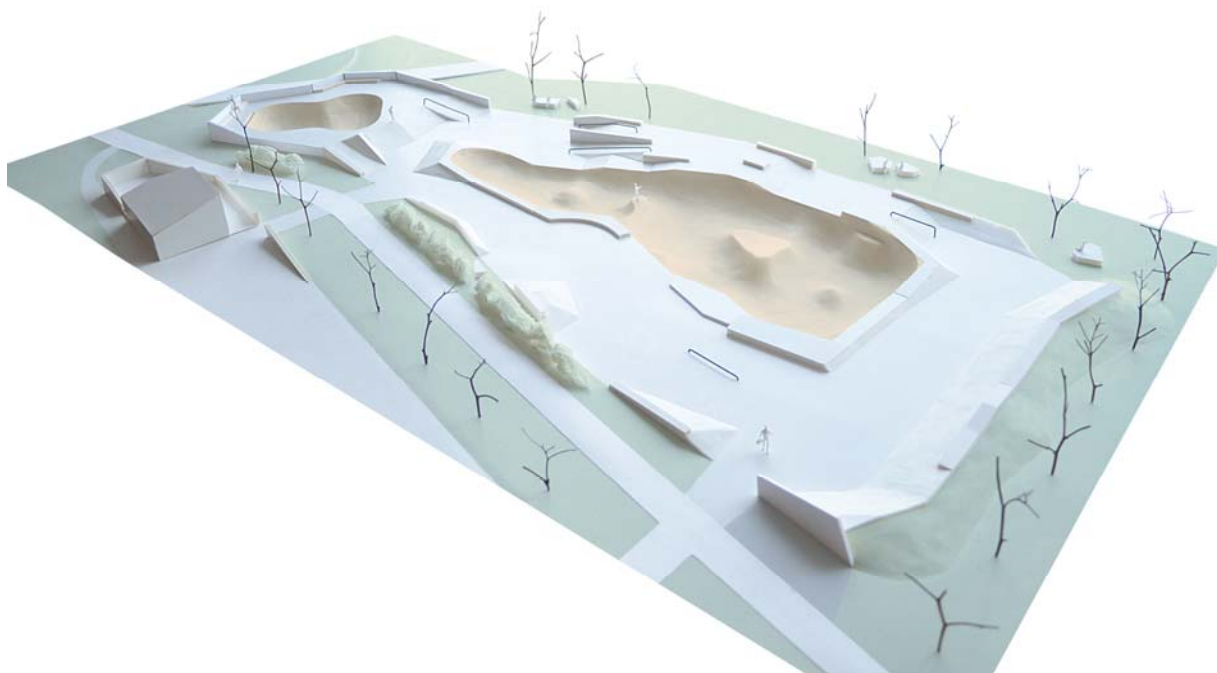
12. Flatrail
13. Curb going up / bank / corner
14. Pyramid with straight ledge
15. Curved curb
16. Grindbank
17. Long flat curb
18. Shallow end of the flowpark / miniramp style
19. Little bank to curb
20. Second entry
21. Bowl
22. Sitting next to wall

23. Wall / Possibility to beam local skatevideos on the wall to be watched from the pedestrianpath / opposite hillside
24. Grinding edge, pop into the bank
25. Rail and ledge down the bank
26. Seating under the treetops
27. Long rail going down in a mellow long bank
28. Long straight ledge
29. Straight + down part in a rail and ledge (possibility to add london gap here)
30. Manualpad
31. Seating under the treetops

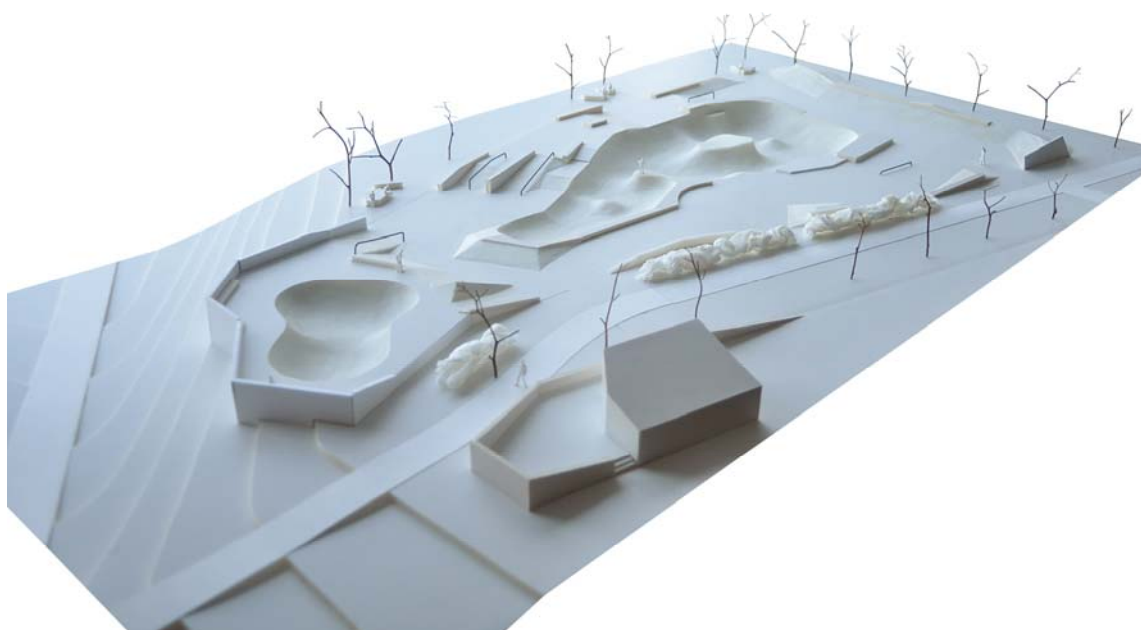
ÖREBRO SKATEPARK

MASTERPLAN SKETCH 13.1.2014

JANNE SAARIO LANDSCAPE ARCHITECTURE



Skiss/Modell Janne Saario



Skiss/Modell Janne Saario

## **Mål och Vision**

### Arbetsgruppens vision är att:

- Skapa en unik skatepark i betong i attraktiv miljö i centrala Örebro som syns och sticker ut i Sverige och världen
- Parken ska invigas år 2015
- Skapa ”den estetiska skateparken”
- Olika hjulporter ska samverka och samsas
- Genom avtal mellan Örebro kommun och annan part säkerställa drift, estetik, attraktivitet, skötsel etc
- Örebroarna ska välkomna och ta till sig denna aktivitets- event- och mötesplats

### Skateparken ska:

- Vara en estetisk, trygg, öppen, naturlig och lättillgänglig mötesplats för alla åldrar
- Främja jämställdhet och integration
- Uppmuntra till spontanaktivitet
- Erbjud god service såsom ex.vis toa, praktiska biytor samt vid bemanning viss försäljning, material och tillbehör
- Vara den mest attraktiva arenan för regionens skateåkare
- Iscensätta olika events

## **Struktur och ekonomi**

Medel för investeringen kommer att tas ur programnämnd Samhällsbyggnads investeringsbudget.

2014 1 miljon kr,  
2015 Förslag 15 miljoner kr  
2016 Förslag 1 miljon kr

---

För Örebro Skatepark 2014-04-14  
Kristina Bäärnhelm, Magnus Carlberg