

Verksamhetsplan med budget 2018.

Grundskolenämnd

Beslutad av Grundskolenämnden, den 7 december 2017, § 130

Innehåll

1. Förslag till beslut.....	3
2 Driftsnämndens planering	4
2.1 Verksamhetens styrkor och utvecklingsområden	4
2.2 Verksamhetsåret 2018	4
2.3 Framåtblick	5
3. Reglemente och styrregler.....	7
3.1 Uppdrag enligt reglemente	7
3.2 Driftsnämndens egna styrregler	7
4. Planering av nämndens verksamhet och utveckling	8
4.1 Hållbar tillväxt	8
4.2 Människors egenmakt.....	11
4.3 Barn och ungas behov	12
4.4 Trygg välfärd.....	14
5 Planering för nämndens resurser	15
5.1 Ekonomi	15
6 Planering för övriga åtaganden	20
6.1 Kommunövergripande åtaganden.....	20
Bilaga 1 Fem år i sammandrag	21
Bilaga 2 Driftsnämndens organisation	22
Bilaga 3 Styrning, uppföljning och utveckling.....	23
Bilaga 4 Begreppsförklaringar	23
Bilaga 5 Målvärden 2018 - intraprenader.....	24

1. Förslag till beslut

Grundskolenämndens och förvaltningens ska arbeta med att fullgöra sitt uppdrag samt utveckla strategiområdena och säkra verksamhetsuppgifterna att tillhandahålla förskoleklass och grundskoleutbildning inklusive grundsärskola och att tillhandahålla pedagogisk verksamhet och trygg omsorg 6-12 år. Alla elever ska inhämta och utveckla kunskaper och värden. Utbildningen/verksamheten ska främja alla elevers utveckling och lärande samt en livslång lust att lära. Den ska också förmedla och förankra respekt för de mänskliga rättigheterna och de grundläggande demokratiska värderingar som det svenska samhället vilar på. Var och en som verkar inom skolan ska främja aktning för varje människas egenvärde och respekt för den gemensamma miljön. Den pedagogiska verksamheten och omsorgsuppgifterna handlar bland annat om att stödja elevernas sociala och allmänna utveckling, utvidga och fördjupa deras kunskaper och erfarenheter, samt erbjuda en meningsfull fritid. (Läroplan för grundskolan, förskoleklassen och fritidshemmet 2011 samt Skollagen.) Verksamhetsplanen innehåller indikatorer för resultatuppföljning och uppdrag som ska bidra till ovanstående beskrivning.

En god ekonomisk hushållning ska uppnås genom att verksamheterna ständigt arbetar med att utveckla, säkra och effektivisera för att möta Skollagens krav och samtidigt hålla en budget i balans.

Utmaningarna ligger bland annat i att öka måluppfyllelsen för både flickor och pojkar samt att möta det ökade behovet av skolplatser utifrån ökat elevantal. I samma utökningstakt ska också rekrytering av pedagoger ske.

Det är viktigt att programområdet verkar för hållbar utveckling socialt, ekonomiskt och ekologiskt. Genus- respektive barnperspektivet finns närvarande i allt. Fortsatt hantering av verksamhetsplan med budget 2018 behöver mer ingående belysa de konsekvenser som kan uppstå, både juridiska, ekonomiska, personalmässiga samt effekter för målgrupperna.

Förvaltningens förslag till Grundskolenämnden

1. Verksamhetsplan med budget 2018 för Grundskolenämnden fastställs.
2. Ekonomiska principer avseende budget 2017 för Grundskolenämnden fastställs.
 - Avvikelse från resursfördelningsmodellen genom avdrag för gemensamma kostnader och avsättning till planeringsreserven.
 - Avdrag med 704 kr per elev avsätts till en pott som fördelas till de skolor som tidigare fått bidraget enligt bilaga 6 (40+5).
3. Verksamhetsplan med budget 2018 överlämnas till programnämnd Barn & utbildning för kännedom.

2 Driftnämndens planering

2.1 Verksamhetens styrkor och utvecklingsområden

Vårterminens kunskapsresultat visar på en blandning av både höjda och sänkta resultat med stabila kunskapsresultat i årskurs 9 framförallt med några skolenheter som gjort stora framsteg.

Den senaste rapporten över lärarbehörigheten visar på en hög behörighet och färre vakanser än tidigare rapporter visat på. Detta anses vara en god indikation på att arbetet med attrahera, rekrytera, utveckla och behålla personal är lyckosamt och att marknadsföringen av Örebro kommun som en attraktiv arbetsgivare varit framgångsrik.

Senaste resultaten i brukarenkäten tyder på att eleverna upplever att de är trygga i skolan och det beror i mångt och mycket på tydliga rutiner för kränkande behandling samt ett samordnande och utvecklande trygghetsarbete.

Utmaningarna inför 2018 består i:

- Ökad måluppfyllelse genom Visionen ”Topp 25 år 2025”
- Utveckla det systematiska kvalitetsarbetet
- Omorganisera resurser så att alla elever får förutsättningar för att klara kunskapskraven och nå så långt som möjligt i sin utveckling

2.2 Verksamhetsåret 2018

Grundskolenämndens yttersta målsättning är att alla elever i våra kommunala grundskolor ska klara måluppfyllelsen och lyckas ta sig in på gymnasiet. Alla våra elever ska också känna sig trygga och målet är att alla även ska känna en lust till lärandet.

Örebro växer så det knakar och vi bygger ut förskola och skola i en takt som vi inte sett sedan 60-talet. Det ställer höga krav på kommunen att levererar och det innebär bl.a. att vi i snitt behöver bygga en grundskola per år.

Grundskolenämnden ansvarar inte för skollokalerna som fysisk byggnad men istället ansvarar vi för att tillgodose alla barn med en trygg och lärorik tid i skolan som håller hög kvalitet.

Det systematiska kvalitetsarbetet är nyckeln till hög måluppfyllelse och därför har vi inrättat en ny kvalitetsorganisation på förvaltningen. Syftet är att vi ska få en bättre struktur och röd tråd i vårt systematiska kvalitetsarbete. Men det viktigaste systematiska kvalitetsarbetet är det som sker ute på våra skolor. Vi har utmaningar att ta oss an och en stor utmaning är att kunna höja måluppfyllelsen för alla elever. Vi måste kunna anpassa undervisningen och vår struktur för att kunna möta alla barn som behöver extra stöd men också de barnen som har det väldigt lätt för sig i skolan. Detta för att alla elever har rätten att utvecklas utefter sin egen förmåga och få rätt förutsättningar för lärande.

Därför har vi gett förvaltningen i uppdrag att se över hur vi kan underlätta för rektorerna i deras uppdrag. Utöver detta så finns även ett samlat skolutvecklingsfokus i Örebro kommun som går under benämningen Topp 25 år 2025. Skolutvecklingen ska bygga på beprövad verksamhet och forskning i syfte att nå en högre måluppfyllelse.

Arbetet med att höja måluppfyllelsen är som sagt vår yttersta målsättning och därför väljer vi att fortsätta med projektet ”Arbetsmarknadskunskap i skolan”. Projektet har varit väldigt uppskattat av elever, vårdnadshavare, lärare och vi ser att det fyller en viktig funktion. Syftet är att genom inspirationslektioner informera ungdomar om vilka jobb som finns och hur de kan ta sig dit. Vi väljer även att satsa på att höja kvalitén och skapa en likvärdighet i vår Studie – och yrkesvägledning inom grundskolan. Därför kommer vi avsätta centrala medel för att utveckla studie – och yrkesvägledningen på våra grundskolor. Behovet finns också att utveckla ett samarbete med gymnasienämnden i denna fråga då en röd tråd i organisationen är en kvalitetshöjning i sig. Elevhälsan är en oerhört viktig del i skolan och något som vi kommer satsa på att stärka upp under nästa år. För vi vet att trygga barn lär sig mer.

Arbetet för att skolan ska bli en mer jämlik och jämställd plats är viktig ur flera olika aspekter. Dels för att fostra demokratiska samhällsmedborgare men även för att motverka kränkning och mobbning. Vi kommer under år 2018 fortsätta uppmuntra våra skolor att arbeta med att HBTQ- diplomera sig. För att vi vet att ohälsan är hög hos HBTQ personer och vi tror att arbetet med verksamheternas diplomering kan skapa bättre förutsättningar för att komma till rätta med denna ohälsa.

2.3 Framåtblick

Förvaltningen har inlett en samverkan för Sveriges bästa skola (SBS) med Skolverket som kommer att pågå från 2017 till 2019 där tre utvalda skolor kommer att ingå. Samverkan syftar till att höja kunskapsresultaten och öka likvärdigheten inom och mellan skolor. I processform har verksamheterna analyserats och värderats för att sedan tagit fram en åtgärdsplan för vardera skola.

Under hösten har förvaltningen tillsammans med nystartade enheten för systematiskt kvalitetsarbete (ESKA) påbörjat ett arbete med att analysera årets kunskapsresultat och arbetet med att utveckla förvaltningens systematiska kvalitetsarbete.

Regeringen har beslutat om ett nytt statsbidrag för ökad jämlikhet i grundskolan och Örebro kommun har tilldelats 7,8 mnkr. Statsbidraget ska gå till insatser för att öka andelen elever som blir behöriga till ett nationellt program i gymnasieskolan. Regeringens intention med bidraget är att öka jämlikheten i den svenska skolan. Bidraget ger er möjlighet att skjuta till resurser till de skolor som är i störst behov.

Riksdagens beslut om obligatorisk förskoleklass från och med läsåret 2018-19 har föranlett att en arbetsgrupp kommer att bildas för att påbörja ett arbete. Arbetsgruppen kommer att ta vid arbetet med den framtagna lathunden för

övergången mellan förskola-förskoleklass och arbeta med nya läroplanen för förskoleklass. Detta för att ytterligare stärka och skapa goda rutiner vid övergångarna för att ge goda förutsättningar för den fortsatta skolgången.

Förvaltning Förskola och skola arbetar med en mångfald av aktiviteter för att utveckla attraktionskraften som arbetsgivare, bland annat genom att förbättra arbetsmiljön och erbjuda attraktiva arbetsuppgifter och kompetensutvecklingsmöjligheter. Under året kommer arbetet med kompetensförsörjningsplanen för att analysera och följa upp effekterna av aktiviteter kopplat till den.

Inom Förvaltningen förskola och skola har satsningen på "Digitalt först" påbörjats genom en workshop med verksamhetschefer, rektorer och digitaliseringsutvecklare.

På workshopen har ett antal utvecklingsområden med digitala förtecken identifierat. Dessa tillsammans med pågående/planerade aktiviteter ska fungera som underlag för en framtida handlingsplan. Flera av de identifierade utvecklingsområdena har redan påbörjats såsom det fortsatta utvecklandet av It's learning som digitala mötesplattform där skolpersonal kan informera och interagera med vårdnadshavare på en daglig basis.

3. Reglemente och styrregler

3.1 Uppdrag enligt reglemente

Grundskolenämnden ingår i programområde Barn och utbildning och fullgör kommunens uppgifter i egenregiverksamhet avseende grundskola, grundsärskola, öppen fritidsverksamhet, omsorg under tid då fritidshem inte erbjuds samt pedagogisk omsorg som erbjuds i stället för fritidshem.

3.2 Driftnämndens egna styrregler

Nämnden följer den kommunövergripande styrmodellen och de kommungemensamma styrreglerna. De enheter som är intraprenader regleras enligt särskilt upprättade avtal.

Nämndens delegationsordning anger i vilka ärenden och till vilken befattning beslut delegeras.

Programnämnd barn och utbildning fördelar resurser till Grundskolenämnden utifrån resursfördelningsmodeller för grundskola, grundsärskola och RH verksamhet. Avstämning av antal elever och barn inom skolbarnomsorg görs utifrån fastställda mättillfällen under året. Grundskolenämnden beslutar om avvikelser från resursfördelningsmodellerna, se kapitel 5.

3.2.1 Driftnämndens resultatbedömning av enheterna

Grundskolenämnden bidrar, inom sitt verksamhetsuppdrag, till utvecklingen av samtliga av kommunfullmäktiges fyra strategiska områden och för dem angivna målområden. Enligt kommunens styrmodell anger kommunfullmäktige i Övergripande strategier och budget de indikatorer som ska utgöra grunden för analyser och redovisning av kommunens resultat och utveckling för angivna strategiska områden och målområden. Bedömningen av nämndens resultat och bidrag till kommunens utveckling grundas på resultaten från årets aktiviteter, indikatorernas utfall samt analys av vidtagna åtgärder. Uppnådda resultat och effekter för elever och vårdnadshavare är avgörande i resultatbedömningen. I bilaga 5 framgår resultatbedömning för överfört resultat gällande intraprenaderna.

Kostnadsläget stäms av med verksamheterna inför varje prognostillfälle och nämnden får vid varje sammanträde en ekonomisk månadsuppföljning. Enheter som riskerar en negativ budgetavvikelse följs upp månatligen av verksamhetschef och ekonom.

4. Planering av nämndens verksamhet och utveckling

Gnämnden har ansvar för att inom sitt verksamhetsområde arbeta med en systematisk verksamhetsutveckling av kommunens verksamhet och god ekonomisk hushållning. Verksamhetsutvecklingen ska utföras med den värdegrund och de principer som Övergripande strategier och budget förmedlar. God ekonomisk hushållning säkerställs i grunduppdraget och uppnås om kommunen utför sin verksamhet väl, kan betala för den och inte skjuter över betalningsansvaret på framtiden. För att uppnå god ekonomisk hushållning krävs också god planering av varje nämnds resurser.

Läsanvisning

Här sammanfattas de åtaganden nämnden har för att bidra till utveckling och resultat inom Kommunfullmäktiges strategiska områden (grön markering) med fastställda mål (blå markering). Driftnämndens uppdrag utgår från reglementet för nämndens grunduppdrag och programplan för planeringsåret. För varje mål (blå markering) anges indikatorer, som signalerar i vilken utsträckning nämnden bidrar till målinriktad utveckling och ett säkrat verksamhetsuppdrag. Angivna utvecklingsuppdrag förväntas bidra till ökad måluppfyllelse.

4.1 Hållbar tillväxt

Ur ÖSB 2018: Örebro kommun ska verka för både tillväxt och minskad klimatpåverkan. Den hållbara tillväxten är central för att klara kommunens utmaningar i dag och imorgon. Örebro ska vara en kommun som anstränger sig för att företag ska kunna etablera sig, växa och utvecklas inom kommunen. Goda kommunikationer är en förutsättning för en fungerade vardag.

Mål: Invånarna i Örebro ska ha goda förutsättningar att komma in på arbetsmarknaden och fler ska ha ett arbete

PN/ DN*	Indikatorer	Utfall 2016	Utfall 2017	Målvärde 2018
PN	Andel elever som når behörighet till gymnasieskolans yrkesprogram.	Totalt 82,8 F 84,1 P81,8	Totalt 80,1 F 80,8 P79,4	Öka

PN/ DN*	Utvecklingsuppdrag	Kommentarer och förväntade effekter
PN	Genom Arbetsmarknadskunskap i skolan öka kunskapen om arbetsmarknaden som på sikt leder till medvetna framtidsval och framtida inträde på arbetsmarknaden.	Fortsätta delta i projekt med arbetsmarknadskunskap

DN	Arbetsgruppen kopplad till SYV-organisationen fortsätter sitt påbörjade arbete med tillsatta medel från Grundscolenämnden.	Ska bidra till ett likvärdigt arbetssätt på grundskolorna och skapa goda förutsättningar för arbetet med kvalificerad vägledning och information om både utbildning och arbetsmarknad.
----	--	--

*) PN=Indikator resp Utvecklingsuppdrag från programnämnd, DN= Indikator resp Utvecklingsuppdrag från driftsnämnd

Mål: Örebro kommun ska vara en ekologiskt hållbar kommun

PN/ DN*	Utvecklingsuppdrag	Kommentarer och förväntade effekter
PN	Grundskolan ska fortsätta arbetet med att verka för giftfria miljöer.	En giftfri miljö bidrar till minskad klimatpåverkan och förbättrar förutsättningarna för en god hälsa för båda elever och personal.

*) PN=Indikator resp Utvecklingsuppdrag från programnämnd, DN= Indikator resp Utvecklingsuppdrag från driftsnämnd

Mål: Det ska vara enkelt för medborgare och företag att få kontakt med kommunen, och utbudet av e-tjänster ska öka

PN/ DN*	Utvecklingsuppdrag	Kommentarer och förväntade effekter
PN	I samråd med Myndighetsavdelningens centrala antagning utreda hur de nya skolplaceringsprinciperna kommer att påverka elevflöden och utifrån denna analys anpassa planerna för hur Örebro kommuns skolor ska och bör utvecklas.	

*) PN=Indikator resp Utvecklingsuppdrag från programnämnd, DN= Indikator resp Utvecklingsuppdrag från driftsnämnd

Mål: Örebro kommun ska vara en attraktiv arbetsgivare

PN/ DN*	Indikatorer	Utfall 2016	Prognos 2017	Målvärde 2018
DN	Andel enheter med HME-värde på minst 78. ¹	76,5	67,3 (Utfall)	Öka
DN	Anställningstrygghetsindex. ²	74,8	79,1 (Utfall)	Öka
DN	Andel chefer med 10-30 medarbetare, procent, nytt mått så mätthistorik saknas. ³	29	Öka	Behålla

¹ Andel enheter/svarsgrupper med HME-värde på minst 78* per mättillfälle,* Riksnitt för kommuner 2016

² Indexet består av nyckeltalen: Andel timavlönade årsarbetare av totalt antal årsarbetare, antal timavlönade personer genom antal timavlönade årsarbetare, andel tillsvidareanställda personer av antal månadsavlönade personer, andel personer med heltidsanställning av antal månadsavlönade personer.

³ Andel chefer (B, C) som har 10-30 tillsvidareanställda medarbetare per mätdatum.

PN/ DN*	Utvecklingsuppdrag	Kommentarer och förväntade effekter
DN	Förvaltningen får i uppdrag att analysera och följa upp effekterna av kompetensförsörjningsplanen.	Analysera och följa upp effekterna av kompetensförsörjningsplanen för att se eventuella effekter och anpassning av aktiviteter kopplat till den.
Hela mandatperioden		
PN	Arbeta för att behålla och rekrytera behörig personal utifrån en växande kommun.	Kompetensförsörjningsplanens många aktiviteter bidrar till att behörig och kompetent personal bemannar skolor och fritidshem.

*) PN=Indikator resp Utvecklingsuppdrag från programnämnd, DN= Indikator resp Utvecklingsuppdrag från driftsnämnd

Mål: Örebro kommuns ekonomi ska vara långsiktig och hållbar

PN/ DN*	Indikatorer	Utfall 2016	Prognos 2017	Målvärde 2018
PN	Nämndernas ramavvikelse, mnkr.	14,5	4,6	+/- 0

PN/ DN*	Utvecklingsuppdrag	Kommentarer och förväntade effekter
PN	Öka medvetenheten om resursfördelningsmodellerna och arbetet med ekonomi på alla chefsnivåer i samverkan med Programnämnden.	
DN	Förvaltningen får i uppdrag att komma med förslag på utfasning av utdelade budgetmedel kopplat till bilaga 6.	

*) PN=Indikator resp Utvecklingsuppdrag från programnämnd, DN= Indikator resp Utvecklingsuppdrag från driftsnämnd

4.2 Människors egenmakt

Ur ÖSB 2018: En människa som själv får vara aktiv i att forma sitt eget liv mår bra. En människa som har drivkraft att utveckla sig själv och sin omgivning ska få möjlighet till det. Örebro kommun ska bli bättre på att släppa lös den kraft som finns hos medborgare som kan och vill bidra till kommunens utveckling. I Örebro får alla möjligheter.

Mål: Medborgarnas möjlighet till inflytande och påverkan inför politiska beslut ska vara god

PN/ DN*	Utvecklingsuppdrag	Kommentarer och förväntade effekter
PN	Arbeta för ökat medborgarinflytande och om tillämpligt, utse områden där medborgardialog kan genomföras.	Bidrar till ett mer demokratiskt klimat och större tillit från medborgarna till tjänstemän och politiker.

*) PN=Indikator resp Utvecklingsuppdrag från programnämnd, DN= Indikator resp Utvecklingsuppdrag från driftsnämnd

Mål: I Örebro kommun ska alla människors lika värde och mänskliga rättigheter respekteras

PN/ DN*	Utvecklingsuppdrag	Kommentarer och förväntade effekter
PN	Utse område för gender budgetanalys och genomföra denna.	Målet är att säkerställa att service ges på lika villkor för kvinnor och män, flickor och pojkar.
Hela mandatperioden		
KS	Arbetet med HBTQ diplomeringen av skolor ska fortsätta och utökas under mandatperioden.	Bidrar till ett normkritiskt förhållningssätt vilket främjar elevernas möjlighet till utveckla förståelse och tolerans för olika sätt att tänka och vara.

*) PN=Indikator resp Utvecklingsuppdrag från programnämnd, DN= Indikator resp Utvecklingsuppdrag från driftsnämnd

4.3 Barn och ungas behov

Ur ÖSB 2018: Alla barn förtjänar en god barndom och en trygg och utvecklande skolgång. Genom tidiga insatser och förebyggande arbete med såväl fysisk som social och psykisk ohälsa, kan fler barn och unga få en bra uppväxt och ett mer hälsosamt liv. En faktor som har stor och negativ effekt på barn och ungas uppväxt är barnfattigdom. Genom samordnade insatser från olika samhällsaktörer ska alla barns möjligheter till goda uppväxtvillkor stärkas.

Mål: Alla elever i grund- och gymnasieskolan ska ges förutsättningar att klara kunskapsmålen

PN/ DN*	Indikatorer	Utfall 2016	Utfall 2017	Målvärde 2018
PN	Läskunnighet, andel elever som bedömts som läskunniga i åk 1.	Totalt 93 F 96 P 92	Totalt 91 F 94 P 89	90-100
DN	Andel elever som uppfyllt kraven i alla ämnen med kunskapskrav i åk 3, kommunal skola, procent.	Totalt 78 F 81 P 75	Totalt 79 F 82 P 76	Öka
PN	Andel elever i åk 9 med minst slutbetyget E i alla ämnen, kommunal regi.	Totalt 74,3 F 76,2 P 72,6	Totalt 72,8 F 71,8 P 73,9	Öka
PN	Lärartäthet, antal elever per lärare (årsarbetare).	11,7		Behåll
DN	Andel elever med minst betyget E i alla ämnen i åk 6	Totalt 75 F 77 P 74	Totalt 74 F 74 P 73	Öka
DN	Jag är nöjd med mitt fritidshem, elever i årskurs 2	Totalt 93 F 94 P 92	Totalt 93 F P	85-100

PN/ DN*	Utvecklingsuppdrag	Kommentarer och förväntade effekter
PN	Grundskolan ska bidra till skolutveckling tillsammans Topp 25 2025.	
PN	Påbörja en digital handlingsplan utifrån den nationella IT-strategin.	
DN	Förvaltningen får i uppdrag att utveckla det systematiska kvalitetsarbetet på huvudmanna- och enhetsnivå.	
DN	Kartlägga vilka digitala verktyg som finns som undervisningsnära verktyg i skolan.	
DN	Följa upp statsbidrag för jämlik skola	
DN	Grundskolenämndens tidigare fattade beslut att ändra anvisningsskolor för Vivallaskolans elever årskurs 7-9 ska följas upp med fokus på kunskapsutvecklingen.	
DN	Följa upp och säkerställa att alla skolor har en mottagandeplan för nyanlända.	

*) PN=Indikator resp Utvecklingsuppdrag från programnämnd, DN= Indikator resp Utvecklingsuppdrag från driftsnämnd

Mål: Barn ska kompenseras för ojämlika uppväxtvillkor

PN/ DN*	Utvecklingsuppdrag	Kommentarer och förväntade effekter
PN	Analysera hur resursfördelningsmodellens socioekonomiska parametrar används.	För att kompensera för elevers olika behov.
DN	Utvärdera kostnadsfri skola för att eventuellt revidera riktlinjerna.	Syftet är att alla elever ska uppleva skolans värld som en likvärdig verksamhet. Elever i ekonomiskt utsatta familjer ska inte belastas av dolda kostnader.

*) PN=Indikator resp Utvecklingsuppdrag från programnämnd, DN= Indikator resp Utvecklingsuppdrag från driftsnämnd

4.4 Trygg välfärd

Ur ÖSB 2018: Välfärdsinsatser i en kommun skapar kvalitet för enskilda människor. Det skapar också kvalitet för samhället som helhet och då stärks hela Örebro. Örebro ska vara en kommun där människor vill växa upp, arbeta och bli gamla. Då krävs en trygg välfärd så att människornas upplevda trygghet ökar.

Mål: Örebro kommun ska vara en trygg och säker kommun att bo, leva och verka i

PN/ DN*	Indikatorer	Utfall 2016	Utfall 2017	Målvärde 2018
PN	Andel elever som känner sig trygga i skolan, skolår 3,5,8 sammanvägt resultat.	Totalt 93 F 93 P 93	Totalt 90 F P	85-100

PN/ DN*	Utvecklingsuppdrag	Kommentarer och förväntade effekter
DN	Analysera barn- och elevhälsoarbetet på huvudmannanivå för att identifiera utvecklingsområden.	Främja samverkan kring barns och elevers lärande, hälsa och utveckling.

*) PN=Indikator resp Utvecklingsuppdrag från programnämnd, DN= Indikator resp Utvecklingsuppdrag från driftsnämnd

5 Planering för nämndens resurser

Grundskolenämnden har ansvar för att inom sitt verksamhetsområde arbeta med en systematisk verksamhetsutveckling av kommunens verksamhet (se kapitel 3) och god ekonomisk hushållning. För att uppnå god ekonomisk hushållning krävs god planering av varje nämnds resurser. I detta kapitel redogörs för resursen ekonomi. Övriga resurser (medarbetare, lokaler och IT) beskrivs under relevanta mål i kapitel 4.

5.1 Ekonomi

I kapitel 4 sammanfattas planeringen för hur nämnden ska bidra till effektivitet, dvs. att Örebro kommuns ekonomi ska vara långsiktig och hållbar. I det här avsnittet redogör nämnden för de ekonomiska förutsättningar de har under det kommande verksamhetsåret.

5.1.1 Driftnämndens samlade ekonomi

Grundskolenämnden har 2018 en budgetram på 1 137 492 tkr baserad på antal barn inskrivna i grundskolan, fritidshemmen, grundsärskolan och RH verksamheten⁴ per den 15 oktober 2017.

I budgetramen ingår anslag för autismverksamhet, budgettillägg för flytten av 7-9 verksamheten i Vivalla. Dessutom tilldelas ett anslag på 600 tkr för nämndens politiska verksamhet.

I bidragsnivån för 2018 ingår effekter av 2017 års löneöversyn. Medel för den generella löneöversynen för 2018 kommer att fördelas ut senare under året. Medel för lönepolitiska prioriteringar därutöver finns reserverade under kommunstyrelsen och fördelning sker senare under 2018.

Grundskolenämnd	Budget
<i>Belopp i tkr</i>	2018
Politisk verksamhet	-600
Pedagogisk verksamhet	-1 128 656
Grundskola, resursfördelningsmodell baserad på barnantal 2017-10-15	-1 046 504
Grundsärskola, resursfördelningsmodell baserad på barnantal 2017-10-15	-61 221
RH verksamhet, resursfördelningsmodell baserad på barnantal 2017-10-15	-7 211
Autismverksamhet, anslag	-11 471
Vivalla ny anvisningsskola	-2 249
Partnerskap Örebro, anslag	-8 236
Nettokostnad	-1 137 492

⁴ Verksamhet för rörelsehindrade elever som bedrivs på Adolfsbergsskolan.

Resursfördelningsmodell för grundskolan⁵

Grundskolans resursfördelningsmodell består av en grundtilldelning som är olika beroende på vilket skolår eleven går i samt en fritidshemstilldelning som är differentierad på ålder. Utöver detta finns strukturtilldelning, tilldelning för nyanlända barn och unga, landsbygdstilldelning och tilläggsbeloppet för tilldelning av särskilda stödåtgärder och lokaltilldelning. Budgeten bygger på elevantal i grundskolan per 2017-10-15, totalt 13 811 elever och barnantal i fritidshemmen per 2017-10-15, totalt 6 236 barn.

Resursfördelningsmodell för grundsärskolan⁶

Grundsärskolans resursfördelningsmodell är uppdelad i tre delar: lokalkostnader, en gruppbaserad del och en individbaserad del. Kostnader för skolbarnomsorg ingår som en del i modellen för skolår 1-6. Budgeten bygger på elevantal per 2017-10-15, totalt 138 elever.

Resursfördelningsmodell för RH verksamhet⁷

Resursfördelningsmodell för RH verksamheten är uppdelad i tre delar: lokalkostnader, gruppbaserad resurs och individbaserad resurs. Kostnader för skolbarnomsorg till och med att barnet blir 12 år ingår som en del i modellen. Budgeten bygger på elevantal per 2017-10-15, totalt 12 elever.

Autismverksamhet - anslag

De skolenheter som har kommungemensamma särskilda undervisningsgrupper för elever med diagnos inom autismspektrumet⁸ får utöver tilldelning via grundskolans resursfördelningsmodell ett totalt anslag på 11 471 tkr. Anslaget är beräknat på 51 elever och föreslås därför att fördelas med 225 tkr per elev i särskild undervisningsgrupp för elever med diagnos inom autismspektrumet.

Avvikelser från resursfördelningsmodellerna

Grundskolenämnden ska besluta om avvikelser från resursfördelningsmodellerna och det som föreslås är att enheterna får avdrag för

- gemensamma kostnader såsom förvaltningsledning, förvaltningsstöd, skolpsykologer, företagshälsovård, friskvårdskuponger, tolkkostnader, bemanning och övriga gemensamma kostnader. Intraprenadernas eventuella avvikelser från avdrag för gemensamma kostnader regleras i respektive intraprenadavtal.
- avsättning till planeringsreserven⁹ med 2 mnkr.
- avdrag med 704 kr per elev avsätts till en pott som fördelas till de skolor som tidigare fått bidraget enligt bilaga 6 (40+5).

⁵ Ersättningsnivåer 2018 enligt resursfördelningsmodell grundskola F-9, bou 2357/2017.

⁶ Ersättningsnivåer 2018 enligt resursfördelningsmodell obligatorisk särskola, bou 2356/2017.

⁷ Ersättningsnivåer 2018 enligt resursfördelningsmodell Rh verksamhet, bou 2355/2017.

⁸ Kommungemensamma undervisningsgrupper för elever med diagnos inom autismspektrumet finns på Adolfsbergsskolan, Brickebackens skola, Gumaeliuskolan och Mellringeskolan.

⁹ Planeringsreserven är nämndens verktyg dels för att möjliggöra politiska prioriteringar och dels en reserv för oförutsedda kostnader.

Finansiering av kostverksamheten sker genom avdrag från resursfördelningsmodellerna för de verksamheter inom grundskola, grundsärskola, RH verksamhet och fritidshem som nyttjar kostverksamhetens tjänster. Kostverksamheten levererar även kost till den kommunala förskolan, gymnasiet och VoO, detta finansieras via intäkter.

5.1.2 Politiska prioriteringar

Nämnden har inför 2018 prioriterat att satsa på digitalisering och att utöka det verksamhetsnära digitala stödet samt att finansiera en permanentning av de sociala investeringarna El Sistema och Team Oxhagen. Vidare försätter nämnden att erbjuda elever från Vivalla skolskjuts till Lillån under vårterminen. Dessutom tillförs medel för att utveckla arbetet med studie- och yrkesvägledning.

5.1.3 Planeringsreserv för driftsnämnden

Planeringsreserven är till de politiska prioriteringarna som beslutas under året och till detta har nämnden avsatt 2 mnkr.

Planeringsreserv Grundskolenämnd 2018	
<i>Belopp i tkr</i>	
Avsatt till planeringsreserv 2018	-2 000
Kvarvarande planeringsreserv	-2 000

5.1.4 Effektiviseringskrav

Programområdet barn och utbildning har 2018 ett riktat effektiviseringskrav på 18 mnkr. Fördelning av omprövningskravet sker utifrån barn- och elevpeng och övrig verksamhet såsom anslagsfinansierade verksamheter. Samtliga verksamheter omfattas av omprövningskravet förutom lokaler och exempelvis skolskjutskostnader som är upphandlade.

I nedanstående tabell redovisas effektiviseringskravet per elev i de resursfördelningsmodeller som är beslutade av Programnämnd.

Effektivisering resursfördelningsmodeller	Kronor per elev och år
Grundskola	-496
Grundsärskola	-2 798
RH-verksamhet	-3 849

5.1.5 Riktade uppdrag (effektivisering)

Från och med årsskiftet kommer kommunens måltidsverksamhet vara organiserad under grundskolenämnden, verksamheten har ett riktat effektiviseringskrav på 2 mnkr. En måltidschef har rekryterats och denna har fått i uppdrag att organisera den kommungemensamma måltidsorganisationen.

5.1.6 Enheternas budgetramar

Budget 2018 (baserad på elevantal 2017-10-15)	Budgetram 18-01-01 tkr
Grundskola	
Adolfsbergsskolan 7-9	-30 583
Adolfsbergsskolan F-6	-32 539
Almbro skola	-7 857
Almby skola F-9	-63 467
Askers skola	-4 068
Björkhagaskolan	-9 793
Brickebackens skola F-6	-22 090
Brukets skola	-7 568
Brunnsskolan	-27 165
Eklundaskolan	-11 715
Engelbrectsskolan	-54 270
Ervalla skola	-6 683
Garphyttans skola	-13 686
Glanshammars skola	-22 951
Gumaeliussskolan	-44 542
Hagaskolan	-23 725
Hampetorps skola	-4 180
Hovstaskolan	-30 069
Kilsmo skola	-2 320
Kryddgårdsskolan	-6 637
Latorps skola	-6 230
Lillåns skola 7-9	-24 077
Lillåns skola F-6	-18 745
Lillåns södra skola	-11 174
Lundbyskolan	-18 805
Mariebergsskolan	-16 471
Mellringeskolan 7-9	-24 978
Mellringeskolan F-6	-22 691
Mosjö skola F-6	-9 974
Navet F-6	-18 537
Navet 7-9	-12 749
Nikolaisskolan	0
Norbyskolan	-31 956
Närkes Kils skola	-8 759
Odenskolan F-9	-24 696
Olaus Petriskolan F-6	-17 435
Olaus Petriskolan 7-9	-17 190
Rostaskolan	-32 759
Stora Mellösa skola	-11 768
Stureskolan	-20 133
Sveaskolan	-14 086
Sörbyskolan	-11 966
Sörbyängsskolan	-14 189
Tegnérskolan	-13 925
Walleriska skolan	-20 276
Vintrosa skola	-14 685
Vivallaskolan F-3	-24 317
Vivallaskolan 4-6	-18 042
Vivallaskolan 7-9	-11 642
Västra Engelbrectsskolan	-31 157
Ölmbrotorps skola	-6 103
Summa	-955 422
Särskola	
Adolfsberg F-6	-5 682
Adolfsberg 7-9	-5 907
Almby	-12 288
Brickebacken	-14 883
Tullängen	-4 015
Engelbrect	-8 256
Svea	-9 294
Summa	-60 325
Måltidsverksamhet	-76 015
Skolpsykologer	-6 681
Partnerskap	-8 346
Förvaltningsgemensamt	-28 103
Planeringsreserv	-2 000
Nämnd	-600
TOTALT	-1 137 492

5.1.7 Investeringar

Alla enheter inom Grundskolenämnden får meddela önskemål om investeringsmedel för inventarier och kommentera behovet. Investeringar är förenat med kostnader i form av avskrivning och internränta på bundet kapital och denna kostnad måste rymmas inom enhetens tilldelade budgetram.

Investeringsbudgeten för 2018 avseende inventarier har ännu inte fördelats. Programnämnd barn och utbildnings totala investeringsanslag för inventarier uppgår till 50 mnkr och kommer fördelas under våren 2018 till förskolor och skolor utifrån behov

6 Planering för övriga åtaganden

6.1 Kommunövergripande åtaganden

Örebro kommun blir en hållbar kommun, både ur socialt, ekologiskt och ekonomiskt perspektiv, först när samtliga nämnder tar hänsyn till politiskt beslutade förhållningssätt och låter dem genomsyra den ordinarie verksamheten. Nedan följer de kommungemensamt prioriterade åtaganden som nämnden har för att kommunen ska kunna utvecklas hållbart.

Dessa åtagande kommer följas upp i delår 2 och årsberättelsen dels genom att nämnden genom en markering får visa om arbetet med åtagandet fungerar bra, kommer utvecklas eller om nämnden behöver stöd, dels i resultatdialoger.

Åtagande
Klimatstrategi: Nämnden ansvarar för att kunskapsnivån höjs och att de åtgärder som fastställts i Klimatstrategin utförs
Giftnöj miljö: Nämnden ansvarar för att kunskapsnivån höjs och att de åtgärder som fastställs i Strategin Giftfritt Örebro utförs
ANDT: Nämnden ansvarar för att kunskapsnivån höjs och att förebyggande arbete sker enligt Strategi med fokus på förebyggande arbete mot alkohol, narkotika, dopning och tobak
Hållbar arbetsmiljö: Nämnden ansvarar för att kunskapsnivån höjs och att de åtgärder som fastställs i handlingsplanen för hållbar arbetsmiljö för kvinnor och män utförs
Grön miljö: Nämnden ansvarar för att de åtgärder som fastställts i Grönstrategin utförs
Digitaliseringsstrategin: Nämnden ansvarar för att kunskapsnivån höjs och att kulturen och arbetssätten inom nämnden stödjer utvecklingen enligt digitaliseringsstrategin.
Jämställdhet: Nämnden ansvarar för att kunskapsnivån höjs och att de åtgärder som fastställts i Strategi för ett jämställt Örebro utförs
Barnfattigdom: Nämnden ansvarar för att kunskapsnivån höjs och att de åtgärder som fastställts i Handlingsplan mot Barnfattigdom utförs
Mänskliga rättigheter: Nämnden ansvarar för att kunskapsnivån höjs och att de åtgärder som fastställts i styrdokumenterna rörande HBTQ, teckenspråk, barnets rättigheter, våld i nära relationer och hedersrelaterat våld utförs
JID: Nämnden ansvarar för att kunskapsnivån höjs inom jämställdhets- och ickediskrimineringsfrågor inom organisationen och att de åtgärder som fastställts i Jämställdhets och ickediskrimineringsplan utförs
Nämndens ansvarar för att människor som idag står långt från arbetsmarknaden ska erbjudas utvecklingsmöjligheter
Nämnden ansvarar för att säkerställa att samverkan sker med det civila samhället
Nämnden ansvarar för att möjliggöra för människor att leva och verka på landsbygden

Bilagor

Bilaga 1 Fem år i sammandrag

Fem år i sammandrag	Utfall 2014	Utfall 2015	Utfall 2016	Prognos 2017	Bedömning 2018
Folkmängd Örebro kommun 1-15 år	24 987	25 538	26 129	26 713	Öka
-varav 1-5 år	9 177	9 269	9 372	9 367	Öka
-varav 6-15 år	15 810	16 269	16 757	17 346	Öka
Verksamhet ¹⁾					
Antal elever i kommunal skola F-9	12 623	13 079	13 414	13 820	Öka
- flickor	5 978	6 200	6 337	6 552	Öka
- pojkar	6 645	6 879	7 077	7 268	Öka
Antal elever i kommunal särskola	129	130	133	141	Öka
- flickor	60	58	56	60	Öka
- pojkar	69	72	77	81	Öka
Antal elever i fristående skola F-9	3 019	3 071	3 271	3 366	Öka
- flickor	1 570	1 615	1 741	1 772	Öka
- pojkar	1 449	1 456	1 530	1 594	Öka
Antal barn i fritidshem	5 608	5 820	6 043	6 329	Öka
- flickor	2 650	2 745	2 856	3 006	Öka
- pojkar	2 958	3 075	3 187	3 323	Öka
Antal barn i fristående fritidshem	847	876	976	1 011	Öka
- flickor	401	418	462	480	Öka
- pojkar	446	458	514	531	Öka
Antal elever/lärare (heltidstjänst)	12	12,2	11,7	12,2	Oförändrat
Andel elever med modersmåls-undervisning (av berättigade), %	57	57	51	50	Oförändrat
- flickor	60	60	54	52	Oförändrat
- pojkar	53	54	48	47	Oförändrat
Anställda					
Andel lärare med lärarlegitimation i minst ett av de ämnen de undervisar i	Ny 2016	Ny 2016	82	Oförändrat	Oförändrat
Andel anställda som anser att verksamhetsidén ”Det goda mötet” bidragit till ett bättre bemötande mot barn, vårdnadshavare och kollegor	Ny 2015	53	91	91	Oförändrat
- kvinnor	-	55	92	91	Oförändrat
- män	-	49	90	89	Oförändrat
Sjukfrånvaro i % av arbetstid	4,2	4,7	5,1	Öka	Oförändrat
- kvinnor	4,8	5,3	5,8		
- män	2,9	3,3	3,5		
Organisationsutveckling					
Antal intraprenader ²⁾	4	8	10	10	Oförändrat
Servicegarantier, resultat brukarundersökning, andel					
Det finns alltid någon på din skola som du kan vända dig till med frågor eller problem.	87	85	85	85	Öka
- flickor	87	86	86		
- pojkar	87	83	84		
Du får av din lärare veta vad du ska kunna för att nå kunskapsmålen i de olika ämnena.	85	82	83	82	Öka
- flickor	83	85	81		
- pojkar	86	79	84		
Som förälder får du samma dag veta om ditt barn har olovlig frånvaro.	58	61	62	70	Öka

- flickor	55	59	59		
- pojkar	60	62	64		
Kostorganisation					
Säkerställa att mätning av andel matsvinn sker	Mätvärde saknas	100 % mäter	100 % mäter	100 % mäter	100 % mäter
Andel inköpta ekologiska livsmedel	54,4	63,8	65,8	Öka	Öka
Minskad köttanvändning i förskolan, Co2/kg mat	2,4	2,2	1,91	Minska	Oförändrat

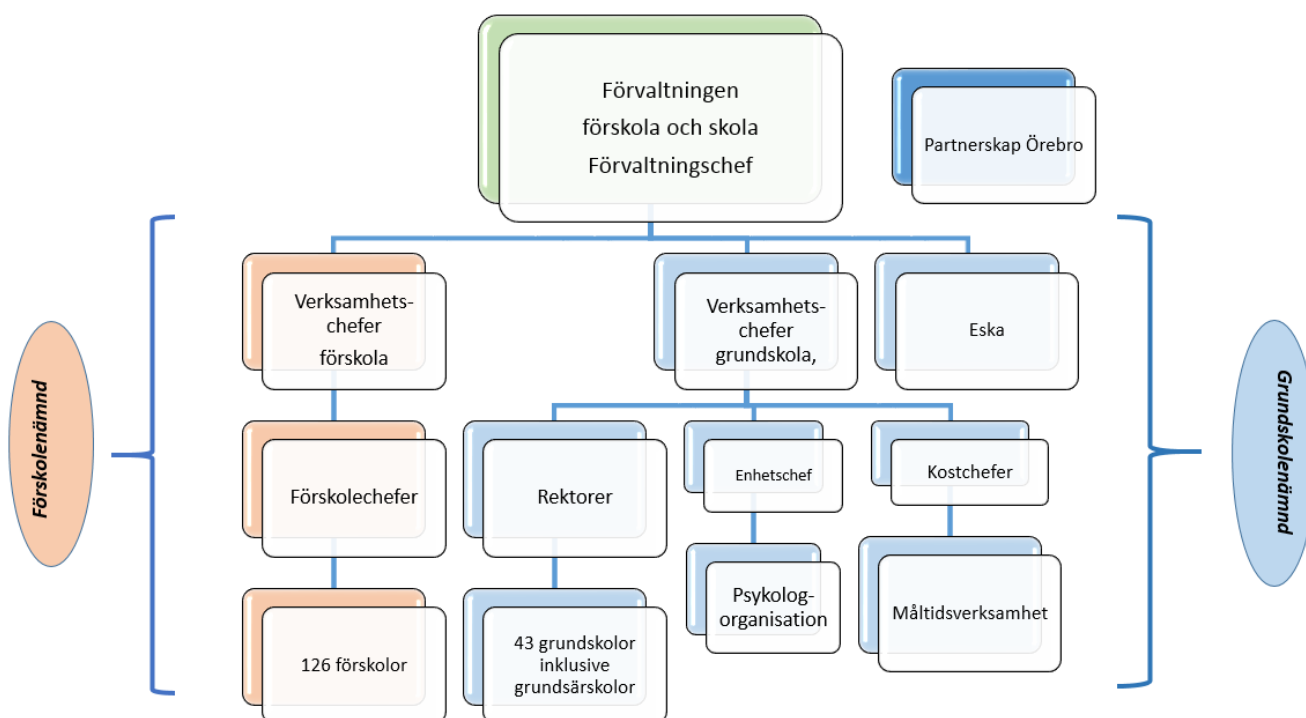
¹⁾ Mätdatum 15 oktober.

²⁾ En intraprenad kan innehålla flera enheter, i vissa fall med både förskola och skola, men här rapporteras intraprenaden som helhet.

Bilaga 2 Driftnämndens organisation

Organisationsschema

Grundskolenämnden ingår i Programområde barn och utbildning och ligger organisatoriskt under Programnämnd barn och utbildning som i sin tur ligger direkt under Kommunstyrelsen. I förvaltningsorganisationen ingår grundskolan, grundsärskolan och RH verksamheten som en del i Förvaltningen förskola och skola, se organisationsskiss nedan. Partnerskap Örebro arbetar förvaltningsövergripande, men ligger organisatoriskt under Grundskolenämnden.



Bilaga 3 Styrning, uppföljning och utveckling

Processen för styrning och uppföljning ska stödja verksamheternas arbete med att nyttja resurserna effektivt och tillhandahålla tjänster med god kvalitet.

Örebro kommuns huvudsakliga uppdrag är att erbjuda välfärd, service och tjänster av hög kvalitet till kommunens invånare, i livets olika skeden. Ett annat viktigt uppdrag är att ha en ledande roll i arbetet med att utveckla Örebro och Örebroregionen i samverkan med andra aktörer – kort sagt att stärka kommunens varumärke för att understödja tillväxt, ökad sysselsättning och därmed en stärkt välfärd. För att lyckas med detta krävs en god styrning av verksamheten.

Styrningen sker utifrån fyra strategiska områden. Till respektive strategi knyts en rad målområden och mål som gäller för perioden 2016–2018. Varje år ska målen mätas av mot de av kommunfullmäktige beslutade indikatorerna. (Ur ÖSB 2018)

Bilaga 4 Begreppsförklaringar

Civila samhället: Finns mellan den offentliga sektorn och det privata näringslivet; föreningar, frivilligorganisationer, familjer och individer som påverkar utifrån egen drivkraft (utan offentlig finansiering).

Egenregi: Den verksamhet som kommunen själv bedriver och är huvudman för, t.ex. kommunala skolor och gruppbofästigheter.

E-samhälle: Ett samhälle där medborgarna snabbt, enkelt och säkert kan sköta sina ärenden, få tillgång till information och ha möjlighet till inflytande genom digitala kontaktvägar.

Gender Budget: En metod för att synliggöra effekterna för kvinnor och män av offentliga budgetar. En analys av ett avgränsat område, som kan leda till förändringar i budgetering av offentliga medel.

Indikatorer: Ett nyckeltal, mätetal eller redovisning, som har ett målvärde utifrån kommunens styrmodell och som regelbundet följs upp.

Intraprenader: En kommunalt avgränsad verksamhet, t.ex. en skola, som bedrivs med särskilda överenskommelser som ger lite friare villkor än i den ordinarie kommunala regin.

Konsekvensbedömning: En analys över hur ett förslaget beslut påverkar klimat och folkhälsa, samt har genus- och barnperspektiv (d.v.s. påverkar de sociala, ekonomiska och ekologiska dimensionerna).

Medborgardialog: Möten mellan politiker och medborgare inför förändringar av delar av kommunen.

Servicegarantier: Utfästelser som kommunen gjort om vilken kvalitetsnivå våra tjänster skall ha. Det finns generella servicegarantier som gäller alla verksamheter och servicegarantier som är specifika för en verksamhet.

Sociala investeringar: Förebyggande insatser med långsiktiga effekter för ett minskat utanförskap. Detta innebär kostnader vid genomförandet men beräknas minska framtida kostnader och det sker tillsammans med olika aktörer.

Bilaga 5 Målvärden 2018 - intraprenader

Intraprenad	Procentuell fördelning			
	50%	50%		
	Ramavvikelse tkr	60%	20%	20%
		F-6: Betyg år 6, andel som fått minst godkänt i alla ämnen 7-9: Andel som lägst nått behörighet till yrkesprogram gymnasiet	Brucarfråga ¹⁾	HME-värde ²⁾
	Målvärde	Målvärde	Målvärde	
Lillåns skola F-9 och Lillåns södra skola				
Lillåns skola F-6	+/-0	≥85	≥80	≥78
Lillåns skola 7-9	+/-0	≥85	≥80	≥78
Lillåns södra F-6	+/-0	≥85	≥80	≥78
Norrby skolan F-6⁴⁾	+/-0	≥75	≥80	≥78
Engelbrekt, V:a Engelbrekt och Stureskolan				
Engelbrektsskolan 4-9	+/-0	≥80	≥80	≥78
Västra Engelbrektsskolan F-9	+/-0	≥55	≥80	≥78
Stureskolan F-3 ³⁾	+/-0	≥85	≥80	≥78
St. Mellösa skola F-6	+/-0	≥80	≥80	≥78
Gumaelius skolan 7-9	+/-0	≥80	≥80	≥78
Rostaskolan F-6	+/-0	≥80	≥80	≥78
Mellringeskolan F-9				
Mellringeskolan F-6	+/-0	≥60	≥80	≥78
Mellringeskolan 7-9	+/-0	≥70	≥80	≥78
Waller ska skolan F-6	+/-0	≥70	≥80	≥78
Garphyttan skola F-6	+/-0	≥75	≥80	≥78
Almby F-9				
Almby F-6	+/-0	≥80	≥80	≥78
Almby 7-9	+/-0	≥80	≥80	≥78

¹⁾Brucarundersökningsfråga till elever " Mina lärare förväntar sig att jag ska nå målen i alla ämnen"

²⁾HME = Hållbart Medarbetar Engagemang, sammanvägt resultat av 9 frågor i Medarbetarenkäten.

³⁾Målvärde F-3: Andel elever som nått målen i alla ämnen med kunskapskrav i årkurs 3.