

# Handlingsplan mot våld i nära relationer och hedersrelaterat våld och förtryck. 2017-2024

**PROGRAM**

Uttrycker värdegrund och önskvärd utveckling av verksamheten.

**POLICY**

Uttrycker ett värdegrundsbaserat förhållningssätt och principer för vägledning.

**STRATEGI**

Konkretiserar ett program eller en policy och utgör en grund för Prioritering.

**HANDLINGSPLAN**

Beskriver konkreta mål och åtgärder.

**RIKTLINJER**

Säkerställer ett riktigt agerande och en god kvalitet vid handläggning och utförande.

Beslutad av Kommunstyrelsen, den 7 februari 2017, § 37

Dokumentansvarig på politisk nivå: Kommunstyrelsen

Dokumentansvarig på tjänstemannanivå: Kommundirektör

## Sammanfattning

Frihet från våld är en mänsklig rättighet. *Handlingsplan mot våld i nära relationer och hedersrelaterat våld och förtryck* är ett styrdokument som gäller för Örebro kommuns verksamheter. Arbetet utgår ifrån FN:s mänskliga rättigheter.

Den övergripande målsättningen är att arbetet mot våld i nära relationer och hedersrelaterat våld och förtryck ska bidra till, och skapa förutsättningar för, att Örebro kommun ska vara en trygg och säker kommun för alla. I enlighet med det sjätte jämställdhetspolitiska målet: *mäns våld mot kvinnor ska upphöra*, har våld i nära relationer (VINR) och hedersrelaterat våld och förtryck (HVF) upphört.

Handlingsplanens målgrupp är våldsutsatta i nära relationer och våldsutövande partner eller ex-partner, barn som lever med/utsätts för våld av föräldrar eller andra närstående, utsatta och förövare i av hedersrelaterat våld och förtryck. Utöver dessa grupper ingår även motsvarande beteende från en person som den enskilde står i beroendeställning till. Planen omfattar alla könsidentiteter.

För att uppnå målet har sex utvecklingsområden identifierats med tillhörande åtgärder. De identifierade utvecklingsområdena är: insatser för utsatta, insatser för förövare, information, främjande och förebyggande, kvalitetsarbete samt samordning. I handlingsplanen tydliggörs vilka nämnder som ansvarar för vilka åtgärder.

Gällandetiden för handlingsplanen är från 2017 till och med 2024.

## Innehåll

<b>Inledning .....</b>	<b>5</b>
Övergripande målsättning .....	5
Våld i nära relationer och hedersrelaterat våld och förtryck.....	6
Ansvar och ansvarsfördelning.....	7
Målgrupper .....	7
Konsekvenser av planen .....	7
<b>Handlingsplanens utvecklingsområden.....</b>	<b>8</b>
1: Insatser för utsatta .....	9
2: Insatser för förövare .....	11
3: Information.....	13
4: Främjande och förebyggande .....	15
5: Kvalitetsarbete .....	17
6: Samordning .....	19
SAMORDNING .....	20
Revidering och gällandetid.....	21
Uppföljning .....	21
Kontaktuppgifter.....	21
<b>Kunskapsöversikt: .....</b>	<b>22</b>
Våld i nära relationer och hedersrelaterat våld och förtryck.....	22
Våld i nära relationer .....	23
Hedersrelaterat våld och förtryck .....	23
Barnrättsperspektiv .....	24
Orsaker till våld .....	24
Olika typer av våld .....	25
Uppbrottsprocessen .....	26
Personliga konsekvenser av VINR och HVF.....	27
Omfattning av våld.....	28
Socialstyrelsens författningssamling 2014:4 .....	30
Sårbarhetsfaktorer .....	30
Kunskapsförmedling .....	36
Boende .....	37
Främjande och förebyggande arbete .....	37
Samordning, samarbete och samverkan .....	38
Framgångsfaktorer .....	39
Våldets kostnader.....	40
Lagstöd samt internationella överenskommelser.....	41
Referenser .....	43
<b>Bilaga 1.....</b>	<b>44</b>

## Inledning

Frihet från våld är en mänsklig rättighet. Mäns våld mot kvinnor, våld i nära relationer och hedersrelaterat våld och förtryck är allvarliga och omfattande samhällsproblem som allvarligt påverkar levnadsvillkor och livskvalitet för dem som drabbas. Örebro kommuns *handlingsplan mot våld i nära relationer och hedersrelaterat våld och förtryck* är ett styrdokument för alla Örebro kommuns verksamheter. Handlingsplanen presenterar på ett samlat sätt kommunens övergripande målsättning och utvecklingsområden för det fortsatta arbetet. Det är avgörande för ett framgångsrikt arbete att frågor om våld i nära relationer (VINR) och hedersrelaterat våld och förtryck (HVF) kännetecknas av systematik, kvalitet och långsiktighet. Örebro kommuns arbete för att bekämpa våld utgår ifrån FN:s mänskliga rättigheter. Andra betydelsefulla perspektiv är de rättsliga, sociala, ekonomiska, folkhälsorelaterade, barnrättsliga samt inte minst jämlikhets- och jämställdhetsperspektiven. Det är viktigt att poängtera att arbetet mot HVF utgör en integrerad och prioriterad del i handlingsplanen.

Örebro kommun ser VINR och HVF som uttryck för den ojämställdhet som förekommer i samhället och utgår ifrån det sjätte jämställdhetspolitiska målet: *Mäns våld mot kvinnor ska upphöra. Kvinnor och män, flickor och pojkar, ska ha samma rätt och möjlighet till kroppslig integritet.* I Örebro kommun arbetar redan flera verksamheter med frågor som rör VINR och HVF, medan andra verksamheter står inför ett utvecklingsarbete.

Handlingsplanen är framtagen av en parlamentarisk styrgrupp på uppdrag av kommunstyrelsen under ledning av Fisun Yavas (S). Övriga ledamöter är: Sara Maxe (KD), Jimmy Nordengren (C), Linn Andersson (M), Abraham Begallo (SD), Marta Wicklund (V), Per Folkesson (MP), Azita Iranipour (L).

**LÄSANVISNING:** Handlingsplanen består av två delar. Först kommer **handlingsplanen**, med målsättning, utvecklingsområden och åtgärder. Därefter följer en kunskapshöjande del, **kunskapsöversikten**. För en ökad förståelse inför läsningen av handlingsplanens första del kan kunskapsöversikten med fördel läsas först. Kunskapsöversikten beskriver centrala områden för att förstå komplexiteten, centrala frågor samt viktiga begrepp. Centralt för läsningen av handlingsplanen är kunskap om de sårbarhetsfaktorer som beskrivs i kunskapsöversikten.

## Övergripande målsättning

Arbetet mot VINR och HVF bidrar till och skapar förutsättningar för att Örebro kommun ska vara en trygg och säker kommun för alla.<sup>1</sup> I enlighet med det sjätte jämställdhetspolitiska målet, *mäns våld mot kvinnor ska upphöra*, har VINR och HVF upphört.

För att lyckas uppnå Örebro kommuns övergripande målsättning behöver arbetet med VINR och HVF förhålla sig till Örebro kommuns strategiska områden.

<sup>1</sup> För kvinnor, män, flickor och pojkar samt för hbtq-personer, oavsett om och hur man definierar eller uttrycker sin könstillhörighet.



I strategiområde 2 – människors egenmakt ansluter arbetet till målområde 4, alla människors lika värde. I strategiområde 3 ansluter arbetet till målområde 3, ansvaret att kompensera för ojämlika uppväxtvillkor. I strategiområde 4 ansluter arbetet till målområde 3, att kommunen ska vara trygg.<sup>2</sup>

## Våld i nära relationer och hedersrelaterat våld och förtryck

Denna handlingsplan avser våld i nära relationer och hedersrelaterat våld och förtryck. VINR och HVF kan utövas i nära relationer<sup>3</sup> och drabbar kvinnor, män, transpersoner och barn. Barn som upplever våld mot en närstående betraktas som våldsoffer i egen rätt.

Med begreppet ”nära relationer” menar vi alla relationer som präglas av närhet, förtroende, beroende och tillit. Här kan förövare vara partners och före detta partners, föräldrar, andra familjemedlemmar eller släktingar. Det kan även gälla andra personer som den våldsutsatta har eller har haft en nära och förtroendefull relation till, som lärare, vänner, kollegor och vårdgivare. Bedömningen om vem som kan betraktas som närstående ska göras utifrån familje- och levnadsförhållanden i det enskilda fallet.<sup>4</sup>

En person med stort vårdbehov och få sociala kontakter kan exempelvis knyta starka känslomässiga band till, och vara mycket beroende av, sin omsorgsgivare. Det barn som utsätts för våld eller bevittnar våld kan bli emotionellt och praktiskt beroende av en lärare, idrottstränare eller en kompis förälder, medan sådana relationer kanske blir mer perifera för andra barn. Vilka relationer som uppfattas som nära kan, med andra ord, skilja sig åt.

Hedersrelaterat våld och förtryck innebär att en eller flera personer kontrollerar eller bestraffar en närstående, i syfte att få personen att följa normer om kön, sexualitet och beteende i övrigt. Tvångsäktenskap och könsstympning är specifika exempel på våld som kan ingå.

I det främjande och förebyggande arbetet är det svårare att göra en tydlig gränsdragning mellan VINR och HVF och andra våldsuttryck. Det är viktigt att förstå hur erfarenheter av våld kan få konsekvenser för hela livet. Dessa

<sup>2</sup> Örebro kommuns övergripande strategi och budget 2017-2018

<sup>3</sup> Kunskapsöversikten, avsnitt Våld, Våld i nära relationer samt Hedersrelaterat våld och förtryck.

<sup>4</sup> Begreppsförklaringen är tagen ifrån Socialstyrelsens författningssamling (SOSFS) 2014:4.

utgångspunkter utgör Örebro kommuns perspektiv på våld. Där olika typer av våld och erfarenheter av våld förstås utifrån de sammantagna konsekvenser som våldet orsakar individen och samhället.

## Ansvar och ansvarsfördelning

Under åtgärderna nedan pekas ansvariga nämnder ut.<sup>5</sup> Nämnderna ansvarar självständigt för sitt bidrag i de utvecklingsområden där de utpekas. I de fall där fler nämnder utpekas kan viss samordning vara nödvändig. Ansvaret för eventuell samordning ligger på utpekade nämnder och kan inte delegeras. Stöd ges från Kommunstyrelseförvaltningen. Det finns inga hinder för nämnder att bidra till fler utvecklingsområden än de anvisade. Kommunen kommer inleda dialog med styrelserna i de kommunägda bolagen för att stödja dem i deras arbete mot VINR och HVR.

## Målgrupper

Målgrupperna för handlingsplanen är våldsutsatta i nära relationer och våldsutövande partner eller ex-partner, barn som lever med/utsätts för våld av föräldrar eller andra närstående, syskon samt äldre personer utsatta av vuxna barn eller barnbarn.<sup>6</sup> Handlingsplanen inkluderar även det kollektiva våld som den drabbade utsätts för vid hedersrelaterat våld och förtryck. Utöver våld från närstående omfattar denna plan även motsvarande beteende från en person som den enskilde står i beroendeställning till.<sup>7</sup> Planen omfattar alla könsidentiteter. Målgruppen för det främjande och förebyggande arbetet är utvidgat och inkluderar alla i Örebro kommun.

## Konsekvenser av planen

Genomförandet av *Handlingsplan mot våld i nära relationer och hedersrelaterat våld och förtryck* medför flera konsekvenser för Örebro kommuns verksamheter samt för dem som vistas i kommunen. Alla våldsutsatta barn och vuxna får ökad möjlighet till ett tryggt liv. Handlingsplanen är en tydlig ambitionshöjning av kommunens insatser vilket även medför ökade kostnader. Det gäller exempelvis vid utveckling av det förebyggande arbetet, implementering av nya stöd- och insatsformer och vid genomförandet av den kommande kompetensutvecklingsplanen för personal där vikarier måste sättas in. När arbetet får önskat genomslag kan fler personer komma att bli aktuella för insatser. Det kan medföra ett ökat behov av insatser och därmed ökade resurser. Handlingsplanens utbildningssatsning inkluderas i kommunstyrelseförvaltningens utbildningssatsning på mänskliga rättigheter.

---

<sup>5</sup> En sammanställning över åtgärder nämnderna ansvarar för återfinns i bilaga 1.

<sup>6</sup> När begreppet *våldsutsatt* används syftar det till den som är utsatt för våld i nära relation.

<sup>7</sup> Med beroendeställning avses exempelvis en annan släkting, god man, annan brukare eller personal på ett boende.

## Handlingsplanens utvecklingsområden

De samhälleliga kraven på kommunernas arbete med våldsutsatta – framförallt kvinnor och barn – har ökat betydligt de senaste åren. Ny lagstiftning har tillkommit,<sup>8</sup> föreskrifter har förtydligats<sup>9</sup> och statliga utredningar har genomförts.<sup>10</sup> Även Sveriges kommuner och landsting har ökat sitt engagemang i frågan.<sup>11</sup> Mer information om lagar, överenskommelser och andra styrande dokument finns i Kunskapsöversikten. Aktuell forskning har även synliggjort våld mot grupper som inte tidigare uppmärksammats i tillräcklig hög grad vilket förstärker komplexiteten i frågan.<sup>12</sup> Mer kunskap om sårbarhetsfaktorer återfinns i Kunskapsöversikten. Handlingsplanen omfattar sex utvecklingsområden: *insatser för utsatta, insatser för förövare information, främjande och förebyggande, kvalitetsarbete och samordning.*

---

<sup>8</sup> Socialtjänstlag (2001:453), Diskrimineringslag (2008:567).

<sup>9</sup> Socialstyrelsen *Våld i nära relationer- Föreskrifter och allmänna råd från Socialstyrelsen*, (SOSFS 2014:4)

<sup>10</sup> *Våld i nära relationer – en folkhälsofråga* SOU 2014:49, *Nationell strategi mot mäns våld mot kvinnor och hedersrelaterat våld och förtryck* SOU 2015:55, *Mål och myndighet- en effektiv styrning av jämställdhetspolitiken* SOU 2015:86.

<sup>11</sup> *För kvinnofrid – mot våld i nära relationer*, Positionspapper SKL 2013.

<sup>12</sup> Smirthwaite och Holmberg (2014) *Uppbrottsstrappan*, Andersson och Hedlund (2014) *Att göra kön i kommunal politik*. Tidskrift för genusvetenskap. Vol 35, nr 2-3.



## 1: Insatser för utsatta

Örebro kommun arbetar för att alla som utsätts för våld i nära relationer eller som utsätts för hedersrelaterat våld, får såväl akut som långsiktigt stöd och skydd, vård och behandling, utifrån sitt individuella behov.

### Information om insatser för utsatta

En person som varit utsatt för systematiskt våld under en längre tid har ofta behov av olika former av stöd och hjälp för att komma från våldet och bearbeta det som har hänt. Olika grupper har olika stödbehov och även olika möjligheter att ta emot hjälp. Därför behöver differentierade stödformer anpassade till olika individers förutsättningar och förmågor stärkas. Idag finns det grupper som av olika anledning inte får del av dem. I utvecklingsarbetet med insatser är det centralt att utgå ifrån de sårbarhetsfaktorer som finns beskrivna i Kunskapsöversikten.<sup>13</sup>

Att leva med våld har stora konsekvenser, både under tiden men även efter att personen har lämnat relationen.<sup>14</sup> Särskilt viktigt är att utveckla insatser till föräldrar i samband med separation och vårdnadsutredningar. Det är en dokumenterad risksituation.

Örebro kommun har ett delvis välutvecklat arbete med att erbjuda skyddat boende<sup>15</sup> för kvinnor och barn som bedöms vara i behov av det. Behovet av skyddat boende ska tillgodoses utifrån alla sårbarhetsfaktorer. Behovet av skyddat boende för män, hbtq-personer och unga män utsatta för HVF är utvecklingsområden. Akut skyddat boende, tillfälliga bostadslösningar samt hjälp till en trygg permanent boendesituation är kommunala åtaganden.<sup>16</sup> Skyddat boende i den akuta fasen är många gånger en förutsättning för att kunna lämna en våldsamt relation, men mer långsiktiga stödinsatser behöver utvecklas. Behoven är individuella, men många våldsutsatta och hotade behöver praktisk och konkret hjälp för att klara det dagliga livet. Se kunskapsöversikten för hur olika sårbarhetsfaktorer kan påverka behovet av stöd.

I de fall där barn utsätts för våld riktat mot den egna personen eller när de bevittnar våld mellan viktiga vuxna i dess närhet måste särskild hänsyn tas till barnets bästa.<sup>17</sup> Insatser ska ske med utgångspunkt i barnets rättigheter till liv och utveckling enligt FN:s konvention om barnets rättigheter (barnkonventionen). Insatser riktade till barn är viktiga för att motverka och bryta våldsspiralen mellan generationerna.

<sup>13</sup> Kunskapsöversikten, avsnitt Sårbarhetsfaktorer.

<sup>14</sup> Kunskapsöversikten, avsnitt Konsekvenser av våld i nära relation.

<sup>15</sup> Genom avtal med Föreningen Kvinnohuset i Örebro.

<sup>16</sup> Kunskapsöversikten, avsnitt Boende.

<sup>17</sup> Kunskapsöversikten, avsnitt Sårbarhetsfaktorer – ålder.

Åtgärd:	Tid:	Ansvarig nämnd:	Föreslagna insatser:
<b>A</b> Våldsutsatta barn och vuxna i behov av stöd- och skyddsinsatser ska få detta utifrån sina individuella behov och sårbarhetsfaktorer.	Fortlöpande under handlingsplanens gällandetid	Förskolenämnden, grundskolenämnden, nämnden för funktionshindrade, programnämnd barn och utbildning, gymnasienämnden, programnämnd social välfärd, socialnämnd väster, socialnämnd öster, vård- och omsorgsnämnd väster, vård- och omsorgsnämnd öster, överförmyndarnämnden.	<ul style="list-style-type: none"> <li>• Säkerställa stöd- och behandlingsinsatser för våldsutsatta på både kort och lång sikt.</li> <li>• Utveckla arbetet för att sänka trösklar för stöd och hjälp.</li> <li>• Inventera behov av lokala rutiner för arbete mot VINR och HVF.</li> <li>• Identifiera behov av lokala rutiner för VINR och HVF, samt vid behov ta fram dem i varje förvaltning/på enhetsnivå med utgångspunkt i sårbarhetsfaktorerna.</li> <li>• Utveckla och implementera rutin för hämtning av den våldsutsattas personliga tillhörigheter med stöd från Socialstyrelsen skrift 2015. <i>Socialtjänstens stöd till våldsutsatta att hämta personliga tillhörigheter</i>. Artikelnummer 2015-6-7).</li> <li>• Utveckla rutin för när vårdnadsöverflyttning ska initieras av socialnämnd. (Socialstyrelsen (2013) <i>Vårdnadsöverflyttning i samband med våld i familjen</i>. Artikelnummer 2013-11-06).</li> <li>• Utveckla rutin för hur kontaktförbud vid gemensamma barn och kontaktförbud i gemensam bostad ska hanteras.</li> </ul>
<b>B</b> Våldsutsatta barn (inklusive HVF) och barn som bevittnat våld ska tillförsäkras stöd och skydd utifrån principen om barnets bästa och i sin egen rätt.	Fortlöpande under handlingsplanens gällandetid	Förskolenämnden, grundskolenämnden, gymnasienämnden, nämnden för funktionshindrade, programnämnd barn och utbildning, programnämnd social välfärd, socialnämnd väster, socialnämnd öster, vård- och omsorgsnämnd väster, vård- och omsorgsnämnd öster, överförmyndarnämnden.	<ul style="list-style-type: none"> <li>• Utveckla rutiner för att säkerställa insatser för barn där förövaren är vårdnadshavare.</li> <li>• Utveckla och implementera stöd för våldsutsatta föräldrar med fokus på föräldraskap, i arbete med barn och föräldrar är det centralt att utgå ifrån sårbarhetsfaktorerna. Vid fall av hedersvåld och förtryck ska stöd till föräldrarna utformas <b>efter</b> hot- och riskbedömning i det enskilda fallet.</li> <li>• Inventera och utveckla rutiner för säkerställa att barn som bevittnar eller utsätts för våld mot egen person upptäcks.</li> </ul>
<b>C</b> Utveckla och implementera åtgärder mot specifika våldsförmer inom HVF.	2018 och därefter årlig revidering	Förskolenämnden, grundskolenämnden, gymnasienämnden, nämnden för funktionshindrade, socialnämnd väster, socialnämnd öster.	<ul style="list-style-type: none"> <li>• Utveckla och implementera rutiner för arbetet med tvångsäktenskap och barnäktenskap.</li> <li>• Utveckla och implementera stöd för arbetet med flickor och kvinnor utsatta för könsstymning.</li> </ul>
<b>D</b> Stöd och skyddsinsatser grundar sig på evidensbaserade hot- och riskbedömningsmanualer.	2017-2018	Nämnden för funktionshindrade, socialnämnd väster, Socialnämnd öster, vård- och omsorgsnämnd väster, vård- och omsorgsnämnd öster.	<ul style="list-style-type: none"> <li>• Utbildning i de manualer som används inom verksamheterna (Framförallt FREDAS olika manualer. Se <i>Manual för FREDA – standardiserade bedömningsmetoder för socialtjänstens arbete mot våld i nära relationer</i>. Socialstyrelsen.)</li> </ul>
<b>E</b> Inventera och utveckla boendekedjan för våldsutsatta personer för att säkerställa skydd samt trygghet.	2017-2018	Kommunstyrelsen, programnämnd samhällsbyggnad, programnämnd social välfärd, socialnämnd väster, socialnämnd öster.	<ul style="list-style-type: none"> <li>• Bereda och verkställa åtgärder för akut, kort och permanent boende (I enlighet med SOSFS 2014:4.)</li> </ul>

## INSATSER FÖR UTSATTA

## 2: Insatser för förövare

Örebro kommun arbetar för att de som utövar våld och förtryck hålls ansvariga för sina handlingar. Förövarna ska erbjudas individuellt anpassat stöd eller behandling så att de kan ta ansvar för sina handlingar samt förändra sitt beteende.

### Information om insatser för förövare

Det är alltid den som använder våld som är ansvarig för våldet. Inom olika kommuner och inom kriminalvården finns väl utarbetade behandlings- och stödmeter för bemötande och påverkan på personer som använder våld. Stödet förutsätter dock egen insikt i att det finns ett problem och en initial önskan att ta emot hjälp. De som själva inte ser och tar ansvar för sitt beteende, måste samhället göra vad det kan för att påverka och erbjuda hjälp.<sup>18</sup> Motiveringsarbetet med misstänkta våldsutövare behöver stärkas ytterligare. Insatser riktade till våldsutövarna är det mest rimliga sättet att förhindra att våld upprepas.

När en förälder utsatt den andre, för psykiskt såväl som fysiskt och ibland sexuellt våld, påverkas bådars föräldraförmåga. En del kan behöva extra stöd, ibland under lång tid, för att klara av sitt föräldraskap. Särskilda insatser till föräldrarna i samband med separation och vårdnadsutredningar behöver utvecklas. Kunskap och kompetens om våld och föräldraskap bör finnas i de ordinarie verksamheter som möter förövarna. Barnens rätt till skydd, stöd och behandling är den primära utgångspunkten. Vid gemensam vårdnad och när oenighet råder har socialnämnden möjlighet att tillförsäkra barnet denna rättighet.<sup>19</sup> Socialstyrelsen<sup>20</sup> tydliggör att även boendet ska vara en prioriterad fråga. Därför bör även förövarnas bostadssituation inkluderas i boendefrågan, där möjligheten till temporärt boende för förövaren är en viktig aspekt.

<sup>18</sup> Kunskapsöversikten, avsnitt Orsaker till våld.

<sup>19</sup> Socialstyrelsen (2013)

<sup>20</sup> Kunskapsöversikten, avsnitt Boende.

	Åtgärd:	Tid:	Ansvarig nämnd:	Föreslagna insatser:
<b>A</b>	Behovsanpassat stöd för våldsutövande finns.	Fortlöpande under handlingsplanens gällandetid	Förskolenämnden, grundskolenämnden, gymnasienämnden, nämnden för funktionshindrade, programnämnd barn och utbildning, programnämnd social välfärd, socialnämnd väster, socialnämnd öster, vård- och omsorgsnämnd väster, vård- och omsorgsnämnd öster. Överförmyndarnämnden.	<ul style="list-style-type: none"> <li>• Inventera och implementera stödinsatser för vuxna som utövar våld.</li> <li>• Utveckla insatser för att motivera målgruppen att söka stöd.</li> </ul>
<b>B</b>	Våldsförövaren får stöd utifrån sin föräldraroll.	Fortlöpande under handlingsplanens gällandetid	Socialnämnd väster, socialnämnd öster.	<ul style="list-style-type: none"> <li>• Utveckla arbetet med förövares föräldraroll.</li> <li>• Implementera nya stödformer.</li> <li>• I arbete med barn och föräldrar är det centralt att utgå ifrån sårbarhetsfaktorerna. Vid fall av hedersvåld och förtryck ska stöd till föräldrarna utformas endast efter hot och riskbedömning i det enskilda fallet.</li> </ul>
<b>C</b>	Örebro kommun inleder en uppbyggnad av kvalificerad programverksamhet för våldsutövare.	2017-2018	Kommunstyrelsen, programnämnd social välfärd.	<ul style="list-style-type: none"> <li>• Inleda samverkan med Region Örebro län.</li> <li>• Ingå överenskommelse om stöd och behandlingsverksamhet riktat mot förövare.</li> </ul>
<b>D</b>	Den som använder våld ska vara den som flyttar från eventuell gemensam bostad när det är möjligt ur skydds- och säkerhetssynpunkt.	2017-2018	Kommunstyrelsen (LFA), programnämnd social välfärd, socialnämnd väster, socialnämnd öster.	<ul style="list-style-type: none"> <li>• Utredda möjlighet för förövaren att flytta från gemensamt boende till egen temporär bostad.</li> <li>• Införa jourlägenheter dit förövaren ska flytta.</li> <li>• Utverka rutin för bedömning om när förövarens flytt är möjlig ur skydds- och säkerhetssynpunkt.</li> </ul>

### INSATSER FÖR FÖRÖVARE

### 3: Information

I Örebro kommuns arbete mot våld i nära relationer och hedersrelaterat våld och förtryck är kunskap om stöd- och hjälpinsatser synliga och kända.

#### Information om information

Arbetet med kunskapshöjande åtgärder riktar sig till såväl medborgare som chefer och anställda i Örebro kommun. Ny kunskap om sårbarhetsfaktorer<sup>21</sup> betonar vikten av att ha riktad och lättillgänglig information.<sup>22</sup> Information om vart man kan vända sig och kunskap om vilka rättigheter man har behöver finnas på olika platser dit människor söker sig.

Trots att diskussionen om våld i nära relation ökat under senare år, finns det många som inte har kunskap.<sup>23</sup> Kunskap saknas om både våld i sig och om vart berörda kan vända sig om de utsätts för våld eller vill ha hjälp att upphöra med ett våldsamt beteende. Idag finns endast viss information om kommunala och andra verksamheters stöd- och skyddsinsatser tillgänglig på nätet.

Arbetsplatser är den arena där majoriteten av de vuxna befinner sig till vardags. Ur ett arbetsgivarperspektiv handlar det bland annat om att finna orsaker till ohälsa och sjukskrivningar bland medarbetarna.

---

<sup>21</sup> Kunskapsöversikten, avsnitt Sårbarhetsfaktorer.

<sup>22</sup> Kunskapsöversikten, avsnitt Kunskapsförmedling.

<sup>23</sup> Kunskapsöversikten, avsnitt Sårbarhetsfaktorer och Avsnitt Kunskapsförmedling – arbetsplats.

Åtgärd:	Tid:	Ansvarig nämnd:	Föreslagna insatser:
<b>A</b> Örebro kommuns handlingsplan mot VINR och HVF samt relevanta lokala riktlinjer och rutiner ska vara kända hos medarbetare.	2017 samt därefter årligen	Samtliga nämnder.	<ul style="list-style-type: none"> <li>• Handlingsplanen lyfts på alla verksamheters APT.</li> <li>• Resultatet av inventering av lokala rutiner redovisas för medarbetarna.</li> </ul>
<b>B</b> Information om VINR och HVF och vägar till hjälp, stöd och skydd ska finnas lättillgängligt för alla medborgare.	2017 och fortlöpande under handlingsplanens gällandetid	Kommunstyrelsen (kommunikation), landsbygdsnämnden, programnämnd barn och utbildning, programnämnd samhällsbyggnad, programnämnd social välfärd, vuxenutbildnings- och arbetsmarknadsnämnden.	<ul style="list-style-type: none"> <li>• Inventera, uppdatera och vid behov ta fram material till medborgare från kommunen. Prioriterade arenor: Örebro kommuns hemsida, Centrum mot våld i nära relation, Servicecenter.</li> <li>• Utred hur kommunen kan utveckla civilsambället som nya potentiella vägar och aktörer för informationsspridning.</li> <li>• Utveckla och sprid information utifrån sårbarhetsfaktorer, inkl. på flera språk till speciellt utsatta grupper.</li> </ul>
<b>C</b> ”Upptäckargrupper” (såsom bovärdar, fältassistenter, familjecentraler m.fl.), ska få anpassad information och stöd om hur dessa bör agera vid misstanke om våld för att sänka trösklarna till hjälp för den utsatte.	2018 och fortlöpande	Fritidsnämnden, förskolenämnden, grundskolenämnden, gymnasienämnden, nämnden för funktionshindrade, socialnämnd väster, socialnämnd öster, vård- och omsorgsnämnd väster, vård- och omsorgsnämnd öster, vuxenutbildnings- och arbetsmarknadsnämnden.	<ul style="list-style-type: none"> <li>• Identifiera upptäckargrupper inom nämndens verksamhet.</li> <li>• Ge information om VINR och HVF.</li> <li>• Utveckla stöd för upptäckargrupperna.</li> </ul>
<b>D</b> Chefer ska vara trygga att våga se, våga fråga och agera utifrån misstanke om VINR och HVF.	2017 och fortlöpande	Kommunstyrelsen (HR).	<ul style="list-style-type: none"> <li>• Chefer ska få utbildning i vilka tecken som bör uppmärksammas, i att våga fråga om våld, och besitta kunskaper om hur denne ska agera utifrån misstanke. HR ska ha kunskap om VINR och HVF i nivåerna grund, vidare och spets.</li> <li>• Rutiner och annan relevant vägledning ska spridas till alla chefer.</li> </ul>
<b>E</b> Örebro kommun inleder en dialog med de kommunalägda bolagen för att vägleda deras arbete mot VINR och HVF.	2017 och fortlöpande	Kommunstyrelsen.	<ul style="list-style-type: none"> <li>• Inled dialog för att stödja bolagens arbete VINR och HVF med HR (Chefsstöd), upptäckargrupper (bovärdar, fältassistenter, familjecentraler m.fl.), samt i det främjande och förebyggande arbetet (MR).</li> </ul>

### INFORMATION

## 4: Främjande och förebyggande

Örebro kommun har ett ständigt pågående främjande och förebyggande arbete mot våld i nära relationer och hedersrelaterat våld och förtryck.

### Information om främjande och förebyggande arbete

Främjande och förebyggande arbete mot VINR och HVF är förhållandevis svagt utvecklat i Sverige.<sup>24</sup> Insatser för att främja jämställdhet, allas lika värde och ekonomisk grundtrygghet utgör en viktig bas för att motverka våld. Möjlighet till utbildning, arbete och egen försörjning ger förutsättningar för att själv kunna bestämma över sitt liv.<sup>25</sup> Ett löpande arbete med normer och värderingar och synliggörandet av skillnader mellan kvinnors och mäns, flickors och pojks livsvillkor är nödvändigt.<sup>26</sup> Sambanden mellan attityder kring maskulinitet, makt och våld behöver synliggöras och konkreta metoder för att förhindra våldsanvändning behöver utvecklas.<sup>27</sup> Särskilda förebyggande insatser bör även riktas mot föräldrar och andra viktiga vuxna med utgångspunkt i de mänskliga rättigheterna och i barnkonventionen.

---

<sup>24</sup> Kunskapsöversikten, avsnitt Främjande och förebyggande arbete.

<sup>25</sup> Kunskapsöversikten, avsnitt Främjande och förebyggande arbete.

<sup>26</sup> Här ska ett hbtq-perspektiv integreras, Kunskapsöversikten, avsnitt Sårbarhetsfaktorer – hbtq-personer.

<sup>27</sup> Kunskapsöversikten, avsnitt Orsaker till våld.

	Åtgärd:	Tid:	Ansvarig nämnd:	Föreslagna insatser:
<b>A</b>	Inom ramen för kommunens förebyggande arbete ska våld i nära relationer och hedersrelaterat våld och förtryck ingå.	Före 2020	Alla driftsnämnder, kommunstyrelsen (centralt skolstöd), programnämnd barn och utbildning, programnämnd samhällsbyggnad, programnämnd social välfärd, vuxenutbildnings- och arbetsmarknadsnämnden, landsbygdsnämnden.	<ul style="list-style-type: none"> <li>• Inventera befintliga förebyggande insatser.</li> <li>• Integrera VINR och HVF i de befintliga insatserna.</li> <li>• Utveckla särskilt förebyggande insatser mot tvångs gifte och barnäktenskap.</li> </ul>
<b>B</b>	Kommunen ska samverka med det civila samhällets i det förebyggande arbetet för att främja mänskliga rättigheter och för att sänka trösklarna för våldsutsatta och förövare att söka stöd och hjälp.	Före 2020	Fritidsnämnden, kulturnämnden.	<ul style="list-style-type: none"> <li>• Systematiskt och kvalitetssäkert främja kommunala bidrag till föreningar, organisationer och församlingar som stöder arbetet med opinionsbildning och kulturyttring inom området mänskliga rättigheter.</li> </ul>
<b>C</b>	Kommunen ska ha insatser för unga där attityder och värderingar kring genus och våld bearbetas.	2018 och fortlöpande	Förskolenämnden, grundskolenämnden, gymnasienämnden, kommunstyrelsen (centralt skolstöd), programnämnd barn och utbildning.	<ul style="list-style-type: none"> <li>• Inventera och utveckla arbete med att förebygga våld mot barn och ungdomar.</li> <li>• Genomföra kontinuerliga informationsinsatser utifrån de olika sårbarhetsfaktorerna.</li> </ul>

## FRÄMJANDE OCH FÖREBYGGANDE



## 5: Kvalitetsarbete

I Örebro kommun pågår metod- och kunskapsutveckling i arbetet mot våld i nära relationer och hedersrelaterat våld och förtryck.

### Information om kvalitetsarbete

Nödvändiga moment för en organisation som har höga ambitioner med kvalitetsarbetet är kvalitetssäkring, kvalitetsstyrning och kvalitetskontroll. Det finns ett behov av att utveckla metoderna för uppföljning av insatserna.<sup>28</sup> För att kunna bedöma behovet av insatser är det nödvändigt att ha faktaunderlag. Det finns brister i såväl de nuvarande systemen för statistikföring som i kunskapsinhämtningsfasen. Forskningen är viktig för att utveckla modeller för ökad kunskap om vad insatserna leder till. Därför är det viktigt att ha en aktiv relation till det omgivande kunskapssamhället. Genom samarbeten ska kommunen använda sig av de resurser som finns i regionen, exempelvis Örebro universitet.

Genomförandet av denna plan förutsätter att all personal har lämplig kompetens för sitt uppdrag.<sup>29</sup> Ny forskning om VINR och HVF presenteras fortlöpande. Personal behöver därför få kontinuerlig fortbildning. Genom det kvalificerade arbete som utförs inom olika verksamheter utvecklar personalen också egen kunskap och kompetens som behöver tas tillvara på ett systematiskt och kvalitetssäkert sätt.

För att kvaliteten ska kunna sägas vara god måste tjänsterna svara mot mål, lagar, föreskrifter, allmänna råd samt invånarnas behov. Enligt Socialstyrelsen<sup>30</sup> ska även kartläggningar genomföras. Dessa ska utföras med insikt och kunskap om sårbarhetsfaktorerna<sup>31</sup> för att kunna säkerställa en god kvalitet på verksamheterna och en säker insats för alla berörda parter.

---

<sup>28</sup> Kunskapsöversikten, avsnitt Kunskapsförmedling – systematik och kunskap.

<sup>29</sup> Kunskapsöversikten, avsnitt Kunskapsförmedling – systematik och kunskap.

<sup>30</sup> SOSFS 2014:4.

<sup>31</sup> Kunskapsöversikten, avsnitt Sårbarhetsfaktorer.

	Åtgärd:	Tid:	Ansvarig nämnd:	Föreslagna insatser:
<b>A</b>	Kommunen använder sig av beprövade metoder och deltar i utvecklingen av dessa.	Fortlöpande under handlingsplanens gällandetid	Kommunstyrelsen, programnämnd barn och utbildning, programnämnd social välfärd.	<ul style="list-style-type: none"> <li>• Kommunen ska både initiera och delta i nationella forskningsprogram för utvärdering av metoder.</li> </ul>
<b>B</b>	Örebro har pågående kvalitetsutveckling av arbetet mot våld.	TIID: 2017-2018	Kommunstyrelsen, programnämnd barn och utbildning, programnämnd social välfärd.	<ul style="list-style-type: none"> <li>• Genomföra en kartläggning och analys av omfattningen av VINR och HVF (med fokus på våldsutsatta och deras barn) samt analysera hur de tjänster och den service som erbjuds dem av kommunen (och i samverkan med andra aktörer) svarar mot deras behov.</li> <li>• Genomföra en kartläggning och analys av omfattningen av VINR och HVF (med fokus på den våldsutövande) samt analysera hur de tjänster och den service som erbjuds dem av kommunen (och i samverkan med andra aktörer) svarar mot deras behov.</li> <li>• Genomföra en genomlysning över tillgänglig utdata och hur uppgifter om våld journalförs med fokus på att tydliggöra vilka systemändringar som krävs för fullgod datatillgång.</li> <li>• Utveckla resultat- och kvalitetsmått för systematisk uppföljning för VINR och HVF.</li> </ul>
<b>C</b>	Utbildning om VINR och HVF utifrån sårbarhetsfaktorerna riktad till kommunen medarbetare ska utvecklas och ges nivåerna grund, vidare och spets.	Under gällandetiden	Kommunstyrelsen, programnämnd barn och utbildning, programnämnd samhällsbyggnad, programnämnd social välfärd.	<ul style="list-style-type: none"> <li>• Ta fram en utbildningsplan riktad till medarbetare, som omfattar alla sårbarhetsfaktorer, såsom hedersrelaterat våld och övriga faktorer.</li> <li>• Arrangera basutbildningar och erbjuda dessa till förtroendevalda och medarbetare inom kommunen samt till viktiga samverkanspartners.</li> <li>• Arrangera fördjupningsutbildning och spetsutbildning som riktar sig till berörda medarbetare. Verksamhetscheferna avgör vilka medarbetare som ska delta i utbildningen.</li> <li>• Ge samtliga anställda inom Örebro kommuns verksamheter som möter barn i sin profession grundläggande kunskap om våld i nära relationer och dess konsekvenser ur barnets perspektiv och utifrån alla sårbarhetsfaktorer för att kunna erbjuda adekvata insatser.</li> <li>• Ge samtliga anställda inom Örebro kommuns verksamheter grundläggande kunskap om våld i nära relationer och dess konsekvenser utifrån alla sårbarhetsfaktorer och anpassad efter specifik verksamhet, för att kunna erbjuda adekvata insatser. Detta ges förslagsvis genom NCK och Länsstyrelsen Östergötland webbaserade kurser.</li> </ul>
<b>D</b>	Kvalitetssäkra arbetet med insatser utifrån sårbarhetsfaktorer.	Under gällandetiden	Kommunstyrelsen, programnämnd barn och utbildning, programnämnd social välfärd.	<ul style="list-style-type: none"> <li>• Inventering av insatser utifrån sårbarhetsfaktorer.</li> <li>• Utifrån tillgänglig kunskap om sårbarhetsfaktorerna ska vidareutveckling av adekvata insatser föreslås.</li> </ul>
<b>E</b>	Kvalitetssäkring av ansvarsfördelningen av SOSFS 2014:4 är tydliggjord.	2017	Kommunstyrelsen, programnämnd barn och utbildning, programnämnd social välfärd.	<ul style="list-style-type: none"> <li>• En utredning av ansvarsfördelningen enligt SOSFS genomförs.</li> <li>• Resultatet kommuniceras till berörda driftsnämnder.</li> </ul>

### KVALITETSARBETE

## 6: Samordning

I Örebro kommun är arbetet mot våld i nära relationer och hedersrelaterat våld och förtryck samordnat.

### Information om samordning

För att nå framgång och ökad kvalitet i arbetet mot VINR och HVF, behöver arbetet ske genom flera aktörer och på många arenor. Det kräver samordning, samarbete och samverkan. Centralt i samordning är en tydlighet gällande ansvar och ansvarsfördelning. Samordning ska bedrivas på en övergripande strategisk nivå, både internt i kommunkoncernen, och externt tillsammans med det omgivande samhället. Att etablera samarbete med berörda myndigheter, företag och organisationer för att förebygga VINR och HVF är viktigt för att åstadkomma förändring.<sup>32</sup> Samverkan behöver främst utvecklas ytterligare inom det förebyggande området.<sup>33</sup>

Både de utsatta och våldsutövarna behöver ofta ha kontakt med flera verksamheter som var och en har sitt eget verksamhetsuppdrag. Samsyn, gemensamt förhållningssätt och samverkan mellan berörda aktörer är viktigt för dem som är i behov av samhällets hjälp. Kunskap och förståelse för olika aktörers uppdrag och kompetenser är centralt för att utveckla arbetet för de våldsdrabbade. Detta är extra viktigt om den utsatta är ett barn eftersom barnet står i beroendeställning.

Ett samverkanssystem kring våldsutsatta individers situation behöver stärkas. Det är särskilt viktigt att även i samverkan beakta sårbarhetsfaktorerna.<sup>34</sup> Särskild kompetens som utgår ifrån dessa behöver stärkas.

---

<sup>32</sup> Kunskapsöversikten, avsnitt Våldets kostnader.

<sup>33</sup> Kunskapsöversikten, avsnitt Främjande och förebyggande arbete.

<sup>34</sup> Kunskapsöversikten, avsnitt Sårbarhetsfaktorer. I vissa fall behöver samverkan ske för hela familjen.

	Åtgärd:	Tid:	Ansvarig nämnd:	Föreslagna insatser:
<b>A</b>	Arbetet med en övergripande intern samarbetsstruktur inleds.	2017	Kommunstyrelsen.	<ul style="list-style-type: none"> <li>• Upprätta intern arbetsgrupp bestående av nyckelfunktioner från SoV, BoU och KS.</li> </ul>
<b>B</b>	Samverkansgrupper i individärenden säkerställs.	2017	Kommunstyrelsen (myndighetsavdelningen), nämnden för funktionshindrade, programnämnd social välfärd, socialnämnd väster, socialnämnd öster, vård- och omsorgsnämnd väster, vård- och omsorgsnämnd öster, överförmyndarnämnden.	<ul style="list-style-type: none"> <li>• Utred samt besluta om utökad uppdrag för befintliga samverkansstrukturer.</li> <li>• Utse nyckelpersoner för specialistkompetens inom VoO och FFF.</li> </ul>
<b>C</b>	Ansvar för arbetet mot VINR och HVF är tydliggjort gällande extern samverkan, samarbete och samordning i regionen.	2018-2020	Kommunstyrelsen.	<ul style="list-style-type: none"> <li>• Utveckla samarbetet med andra kommuner i regionen, Region Örebro län, Länsstyrelsen i Örebro Län samt övriga myndigheter (Speciellt Polismyndigheten, Åklagarmyndigheten, Försäkringskassan, Kriminalvården och Arbetsförmedlingen) speciellt gällande samverkan och avtal i länsövergripande frågor som Barnahus.</li> <li>• Samordna och säkerställ arbetet mot hedersrelaterat våld såsom tvångs gifte, barnäktenskap och könsstympning.</li> <li>• Inventera och säkerställ att det finns ett internt samordningsuppdrag och ett externt samordningsforum för alla sårbarhetsfaktorer.</li> </ul>
<b>D</b>	Samverkansgrupper mellan SoV och BoU inrättas.	2018	Programnämnd barn och utbildning, programnämnd social välfärd.	<ul style="list-style-type: none"> <li>• Identifiera samverkansbehov mellan förskolan, skolan och socialförvaltningen i fall av VINR och HVF.</li> <li>• Utse nyckelfunktioner samt inled samverkan.</li> <li>• Inled och utred samverkansformer för samverkan i individärenden mellan driftsnämnderna.</li> </ul>

### SAMORDNING

## Revidering och gällandetid

- Utifrån omvärldsbevakning och uppföljning ska handlingsplanen revideras vartannat år i KS. Revidering av åtgärderna och de föreslagna insatserna bör i första hand baseras på utvärderingsrapporter som tas fram år 2019 och 2021.
- Gällandetiden för handlingsplanen är från antagande till och med 2024.<sup>35</sup>

## Uppföljning

Planen följs upp övergripande i den ordinarie verksamhetsuppföljningen och på detaljnivå genom temarapporter under tidsperioden för handlingsplanens gällande. Därutöver sker löpande dialogträffar mellan jämställdhetsdelegationen, kommunstyrelsen, kommunstyrelsens utskott för näringsliv och tillväxt och ansvariga nämnder.

## Kontaktuppgifter

Om du har frågor om *handlingsplanen mot våld i nära relationer och hedersrelaterat våld och förtryck*, kontakta ansvarig tjänsteperson på kommunstyrelseförvaltningen.

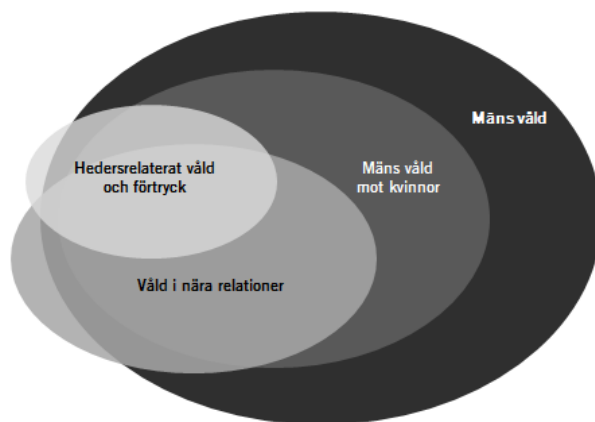
---

<sup>35</sup> Utvärderingsrapporterna ska ligga till grund för det nya ställningstagandet.

## Kunskapsöversikt:

### Våld i nära relationer och hedersrelaterat våld och förtryck

Det finns olika sätt att beskriva vilken typ av våld som våld i nära relationer och hedersrelaterat våld utgör. Ibland görs det genom att specificera vad våldet innefattar och ibland genom att beskriva vad som inte inbegrips. Utgångspunkten är att se de olika uttryck av våld och förtryck som förekommer som variationer av en sammanhållen kedja av olika händelser, eller en process, där våld drabbar individer i olika grad beroende på kön, men där även andra sårbarhetsfaktorer<sup>36</sup> har avgörande betydelse för sannolikheten och konsekvenserna av våldet.



Figur från SOU 2015:55, s 51.

Det större paraplyet i illustrationen, *mäns våld*, avser att beskriva det våld som män står för. Detta våld innefattar mäns våld mot andra män såväl som *mäns våld mot kvinnor*. Figuren visar att den större delen av både VINR och HVF utförs av män. Figuren illustrerar även att det våld som män använder mot kvinnor är en del av det våld som män utövar i en rad olika

sammanhang, inklusive det män riktar mot andra män i offentliga miljöer. Som synes i figuren är *våld i nära relationer* endast en del av det könsbaserade våldet.<sup>37</sup> Mäns våld mot kvinnor hänger samman med förställningar om kön, makt och sexualitet. När man väljer att lyfta ur och synliggöra och diskutera våld i nära relationer lämnas en stor del av det våld som kvinnor och flickor utsätts för utanför. Våldtäkt och sexuella övergrepp av flickor och kvinnor av en okänd gärningsman, arbetsplatsrelaterat våld, sexuella trakasserier, grooming,<sup>38</sup> prostitution och människohandel för sexuellt ändamål, är andra uttryck för våld mot kvinnor och flickor. Dessa övergrepp är inkluderade i det sjätte jämställdhetspolitiska målet: *mäns våld mot kvinnor ska upphöra*, men är inte i föremål för åtgärder i Örebro kommuns handlingsplan mot våld i nära relationer och hedersrelaterat våld och förtryck.

<sup>36</sup> Se sida 21 i kunskapsöversikten för en fördjupning om sårbarhetsfaktorer.

<sup>37</sup> Könsbaserat våld är ett sätt att förklara hur dessa olika företeelser är kopplat till våra könsidentiteter. Beroende på ens könstillhörighet så är sannolikheten olika stor att bli offer eller förövare.

<sup>38</sup> Grooming är ett begrepp som innebär att någon tar kontakt med andra för att längre fram begå övergrepp. I de flesta fall handlar det om män som söker kontakt med unga flickor. Kontakter tas oftast på chatforum eller via sociala medier.

Mäns våld finns i figuren som den övergripande största sfären. Dock är det viktigt att synliggöra den del av våld i nära relationer som faller utanför den cirkeln, nämligen den där kvinnor utsätter andra för våld i nära relation. Detta sker både i heterosexuella, och i hbtq-relationer. I figuren finns även de delar av hedersrelaterat våld och förtryck som inte ingår i våld i nära relationer, då våldet utövas av ett kollektiv – av både män och kvinnor – och inte av en enskild partner.

Som utgångspunkt för förståelsen av våld är följande citat av Per Isdal användbart: *Våld är varje handling riktad mot en annan person, som genom att denna handling skadar, smärtar, skrämmer eller kränker, får denna person att göra något mot sin vilja eller avstå från att göra något som den vill.*<sup>39</sup>

## Våld i nära relationer

Våld i nära relationer har ofta sin grund i kön, makt, sexualitet och kulturella föreställningar om dessa. *Våld i nära relationer (VINR)* inkluderar alla typer av våld som kan förekomma mellan närstående. Det kan vara såväl heterosexuella som HBTQ-relationer, syskon- och andra familje- och släktkonstellationer. Kännetecknande är att den utsatta har en nära relation till och ofta starka emotionella band till förövaren. Det försvårar möjligheten till motstånd och uppbrott. Våldet sker ofta inomhus i offrets egen bostad och ökar i allvar och intensitet ju längre relationen pågår. Omfångsstatistik från BRÅ visar att den vanligaste formen av våld i nära relationer utövas av en man mot en kvinna som han har eller har haft en relation med.<sup>40</sup>

## Hedersrelaterat våld och förtryck

Hedersrelaterat våld och förtryck har flera beröringspunkter med mäns våld mot kvinnor och våld i nära relationer. Dessa har ofta sin grund i kön, makt, sexualitet och kulturella föreställningar om dessa. Det finns likheter i våldets utövning, exempelvis att våldet och förtrycket ofta utövas i en nära relation och att den våldsutsatta på olika sätt är beroende av och starkt känslomässigt bunden till förövaren eller förövarna. Däremot måste man i arbetet mot HVF ibland använda andra metoder än i arbete mot VINR. HVF kännetecknas bland annat av att det oftast är kollektivt utövat. Kontrollen av flickors och kvinnors sexualitet är central och valet av partner är inte individens eget val utan en angelägenhet för familjen eller hela släkten.

HVF kan ta sig uttryck på många olika sätt. Regeringen har beskrivit det så här: *”Hedersrelaterat våld och förtryck utmärks bl.a. av att flera, främst närstående, personer kan utöva och sanktionera kontroll och våld mot en eller flera kvinnor och flickor. Föreställningen om heder bygger på starkt patriarkala och heteronormativa ideal och kan även motivera våld och förtryck av unga män och pojkar, särskilt hbtq-personer.”*<sup>41</sup> I en tidigare skrivelse betonade även regeringen att *”sin mest extrema form resulterar hedertänkande i hot om våld och våld, inklusive dödligt våld”*<sup>42</sup>

<sup>39</sup> Per Isdal, Alternativ till våld

<sup>40</sup> BRÅ (2014).

<sup>41</sup> Regeringens skrivelse 2016/17:10, s. 35.

<sup>42</sup> Regeringens skrivelse 2007/08:39, s. 12.

Ibland har HVF en större legitimitet hos inblandade i omgivningen och utövas kollektivt med mer än en förövare inblandad. Gränsdragningen mellan offer och förövare kan vara svårare att göra eftersom förövaren kan tvingas till att utföra handlingar mot dennes vilja. Personer som är utsatta för HVF befinner sig i en utsatt situation eftersom det inte finns möjlighet att få skydd från våldet inom den egna släkten eller familjen. Offren kan vara av olika kön, olika åldrar och inte stå i en direkt nära relation till förövaren.

Hedersrelaterat våld är när våldet är planerat, kollektivt, sanktionerat, beslutat samt i vissa fall kollektivt utövat och motiverat av föreställningar om en familjs/släkts heder och sociala överlevnad.

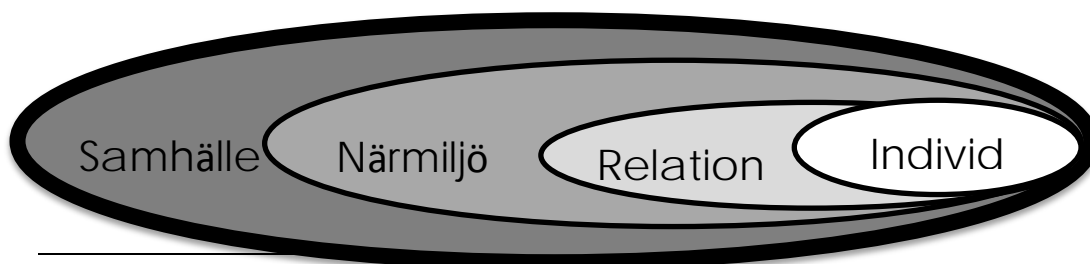
## Barnrättsperspektiv

Barn som bevittnar våld av eller mot en närstående vuxen eller som själva blir direkt utsatta för våld ingår i handlingsplanens målgrupp. Artikel 19 i FN:s konvention om barnets rättigheter slår fast att barn har rätt till skydd mot alla former av våld, såväl psykiskt som fysiskt. En viktig utgångspunkt i arbetet med att införliva ett barnrättsperspektiv i verksamheten är att se barnet både som kompetent och i behov av skydd. Barn som bevittnat våld eller andra övergrepp mellan närstående vuxna har precis som alla andra barn rätt att uttrycka sin mening och få den respekterad i ärenden som rör dem själva. Barnets bästa ska beaktas i alla beslut som rör denne.

I den senaste nationella undersökningen uppger drygt 6 procent av eleverna i årskurs 9 att det förekommit våld mellan de vuxna i hemmet. FN:s barnrättskommitté lyfter behovet av att personal i skolan behöver bli bättre tränade i att se tidiga signaler av barns våldserfarenheter.

## Orsaker till våld

Det finns flera teorier kring varför våld används. Några av de viktigaste bakgrundsfaktorerna är graden av jämställdhet och ekonomisk jämlikhet i samhället. Ojämlika maktordningar kan finnas i alla typer av relationer. Kön, etnicitet, religion, sexuell läggning, ålder, socioekonomisk bakgrund samt funktionalitet är maktordningar som är beroende av varandra och som kan samvariera. Maktordningarna är därför av betydelse för vem som utsätts, hur våldet ser ut och vilka konsekvenser våldet får. Örebro kommuns handlingsplan mot våld i nära relationer och hedersrelaterat våld och förtryck utgår ifrån WHO:s modell, den så kallade ekologiska förklaringsmodellen.<sup>43</sup>



<sup>43</sup> SOU 2015:55, s. 61.



I modellen illustreras att de fyra nivåerna innesluter och samspelar med varandra. Modellen kan användas för att visa hur de fyra analysnivåerna beskriver hur människan utvecklas i samspel med sin omgivning. I den samhälleliga faktorn visas hur strukturer kring ojämlig maktfördelning genomskär de övriga nivåerna. Den minsta cirkeln representerar *individens* personliga erfarenheter och förutsättningar. Den innefattar även de personliga relationerna hen har – familj, vänner och parrelationen – och det individuella samspel som sker mellan individer. Därefter kommer *relationscirkeln* där samspelet med individens egen familj, vänkretsen, arbetet och sociala fritidsaktiviteter sker. Utanför den finns *närmiljön* vi är beroende av men vi inte kan påverka direkt. Ytterst befinner sig *samhället* där övergripande normer och värderingar finns och manifesteras genom både lagstiftning och i de könsbundna livsval som strukturerar våra förutsättningar.

Fördelen med att kombinera dessa nivåer är att kunna diskutera förekomst av våld på såväl individ- som grupp- och organisationsnivå, utan att de står i konflikt med varandra. De olika nivåerna kan fungera förstärkande eller försvagande gentemot varandra. Genom att tänka i en ekologisk förklaringsmodell där delarna är integrerade möjliggörs ett komplext och dynamiskt sammanhang, i motsats till att söka mer kausala orsakssamband. Analysmodellen möjliggör exempelvis att kunna tala om hur kvinnors högre grad av *känsla av otrygghet* är en av pusselbitarna för att både förstå och arbeta mot våld i nära relationer. Enligt Brottsoffermyndighetens senaste nationella trygghetsundersökning uppger 25 procent av kvinnorna att de känner sig otrygga, medan motsvarande siffra för män är 7 procent.<sup>44</sup> Viktigt i sammanhanget är att mätningen gäller upplevd oro för att gå ut ensam sent en kväll i det område där hen bor. I samma undersökning anger 9 procent av kvinnorna att de avstår från att gå ut på grund av sin rädsla, medan motsvarande siffra för män är 1 procent.<sup>45</sup>

Att avstå från att gå ut i det omedelbara närområdet har konsekvenser för möjligheterna att delta i att forma samhället – det demokratiska deltagandet. Om man exempelvis avstår att åka buss beroende på rädsla att ta sig till och från hållplatsen, hindras man att på lika villkor och med samma möjlighet involvera sig i det större sammanhanget.<sup>46</sup>

## Olika typer av våld

Ofta består våldet av en kombination av fysiskt, psykiskt och sexuellt våld. Fysiskt våld kan handla om att bli knuffad, fasthållen, dragen i håret, slagen eller sparkad. Det psykiska våldet kan bestå i direkta eller indirekta hot eller förlöjliganden.<sup>47</sup> Våld eller hot om våld mot husdjur bör också räknas in i psykiskt våld gentemot ägaren till husdjuret.

---

<sup>44</sup> Hvitfeldt et al. (2016).

<sup>45</sup> Hvitfeldt et al. (2016) s. 88.

<sup>46</sup> Målet för svensk jämställdhetspolitik är att kvinnor och män ska ha samma makt att forma samhället och sina egna liv (prop. 2005/06:155).

<sup>47</sup> HBTQ-personer kan exempelvis hotas med ”outing”, se avsnitt Sårbarhetsfaktorer – HBTQ-personer.

Sexuellt våld innefattar våldtäkt och andra påtvingande sexuella handlingar, inklusive sexuella handlingar som den utsatte inte vågar säga nej till. Socialstyrelsen räknar även upp social utsatthet som en våldsform. Social utsatthet är frihetsinskränkningar som isolering genom att man hindras från att träffa släkt och vänner eller att delta i sociala aktiviteter.<sup>48</sup>

Socialstyrelsen tar även upp ekonomiskt och materiellt våld, till exempel att personliga tillhörigheter slås sönder eller att egendom förstörs avsiktligt. Det kan även innebära att någon förmås skriva under papper som får negativa ekonomiska konsekvenser, som till exempel att tvingas stå för kostnader eller berövas kontrollen över sin egen ekonomi.

Till sist menar Socialstyrelsen att människor som är beroende av andra personer för vård och omsorg i vardagen kan utsättas för vanvård eller försummelse. Det kan till exempel handla om att undanhålla hjälpmedel eller medicin eller inte ge tillräckligt näringsrik kost.

Könsstypning är ytterligare en form av våld som drabbar flickor. Sedvänjan praktiseras hos större eller mindre delar av befolkningen i ett trettiotal länder i Afrika, i vissa länder i Mellanöstern, i mindre grupper i Kurdistan och i vissa länder i Asien. I en kartläggning som Socialstyrelsen publicerade 2015 uppskattades att cirka 38 000 flickor och kvinnor i Sverige är könsstypade, varav 7 000 är flickor under 18 år.<sup>49</sup> Mer information finns i skriften *Kvinnlig omskärelse/könsstypning i Sverige – en kunskaps- och forskningsöversikt* utgiven av NCK (Nationellt centrum för kvinnofrid).<sup>50</sup> Könsstypning medför långsiktiga fysiska och känslomässiga konsekvenser såsom svår smärta, stress, infektioner och psykiska problem, kraftiga blödningar, infertilitet och död. Kvinnans sexualliv blir ofta mycket smärtsamt och svårt.

I fall av HVF är det särskilt viktigt att se hur den svåra gränsdragningen mellan offer och förövare spelar roll för möjligheten till hjälp och stöd. Att utföra våldshandlingar under hot kan vara en del av HVF.

## Uppbrottsprocessen

Uppbrottsprocessen är det begrepp som används inom forskningen för att beskriva den process som våldsutsatta i nära relationer genomgår då de på olika sätt försöker bryta känslomässigt med sin våldsutövande partner, för att slutligen kunna lämna relationen. Flera samverkande faktorer krävs vanligtvis för att processen ska bli möjlig. Ett avgörande steg är ofta att den våldsutsatta erkänner sig själv som ett brottsoffer. Ofta sker uppbrottet när även andra upplevs vara utsatta, exempelvis eventuella barn, andra personer eller husdjur. Det kan vara svårt för omgivningen att förstå varför en våldsutsatt person stannar i en relation. Flertalet studier har pekat på våldets psykiskt nedbrytande processer. Genom mekanismer där våldet normaliseras och i olika grad internaliseras<sup>51</sup> försvåras

<sup>48</sup> Socialstyrelsen (2016).

<sup>49</sup> Socialstyrelsen (2015).

<sup>50</sup> NCK (2011)

<sup>51</sup> Internalisering innebär att offret tar över förövarens verklighetsuppfattning.

uppbrottet.<sup>52</sup> Uppbrottet är vanligtvis en gradvis process där den våldsutsattas medvetenhet om våldets negativa konsekvenser ökar stegvis. Ofta sker uppbrottet efter ett särskilt allvarligt misshandelstillfälle och föregås inte sällan av ett flertal uppbrottsförsök.<sup>53</sup>

När det gäller utomstående möjligheter att påverka uppbrottsprocessen är det inte bara *vad* de gör som är av betydelse utan även *när* de gör det. Det är viktigt att lyssna till signaler från den våldsutsatta, då ett ifrågasättande av den våldsutövande partnern vid fel tillfälle, kan skapa en större bindning till hen. Det är viktigt att försöka hjälpa den våldsutsatta att bryta eventuell isolering.

Separationen i sig utgör en risk för mer och kraftigare våld. När det gäller dödligt våld framgår att separation ofta varit ett motiv till gärningen. En separation kan även utlösa våld, även om det inte förekommit tidigare i relationen. Hot och våld kan också utövas i situationer som rör det gemensamma föräldraskapet, exempelvis vid hämtning och lämning av barnet.<sup>54</sup> Att ha tillgång till barnet kan vara ett sätt för förövaren att fortsätta ha kontroll över sin före detta partner.

### Försvårade omständigheter

Det är centralt att känna till vad som försvårar individens förutsättningar att lämna en våldsam relation. I Socialstyrelsens handbok *Våld* beskrivs försvårade omständigheter på följande sätt, det är ett socialt och ekonomiskt beroende av närstående eller av samhället som ökar risken för att inte kunna lämna. Både det sociala och det ekonomiska perspektivet är särskilt viktiga att beakta i fall av hedersrelaterat våld och förtryck.<sup>55</sup> Vidare skriver Socialstyrelsen att konflikter mellan närståendes och andras förväntningar, isolering och ensamhet, beroende av andra för att klara vardagslivet samt ett starkt beroende av våldsutövaren är särskilda hinder där ökad kunskap måste finnas för att kunna möta upp behoven av stöd och hjälp.

## Personliga konsekvenser av VINR och HVF

Vilka konsekvenser våldet får för den enskilde beror på flera faktorer – våldets omfattning, hur lång tid det varat samt på personliga förutsättningar. Flera undersökningar pekar på risken för allvarliga hälsoeffekter och långvariga följdverkningar. Sambandet mellan att utsättas för våld under uppväxten och fysisk och psykisk ohälsa senare i livet är mycket starkt. Våldet kan dessutom orsaka allvarliga ekonomiska konsekvenser för den enskilde, med risk för arbetslöshet och hemlöshet.<sup>56</sup>

För den som lämnar sin partner eller familj efter att ha levt ett kontrollerat liv utan möjlighet att själv bestämma över det, kan tiden efter en separation vara komplicerad. Ett stort problem är den ensamhet som kan bli följden, särskilt om

---

<sup>52</sup>[http://www.nck.uu.se/Kunskapscentrum/Kunskapsbanken/amnen/Vald\\_i\\_nara\\_relationer/Uppbrottsprocessen\\_arnesguide/](http://www.nck.uu.se/Kunskapscentrum/Kunskapsbanken/amnen/Vald_i_nara_relationer/Uppbrottsprocessen_arnesguide/)

<sup>53</sup> Enander och Holmberg (2011).

<sup>54</sup> Socialstyrelsen (2016), s. 20.

<sup>55</sup> Socialstyrelsen (2016).

<sup>56</sup> Berglund (2011), Heimer et al. (2010).

det innebär att man också måste bryta med hela eller delar av sitt tidigare nätverk. Detta är särskilt viktigt att uppmärksamma i de fall där HVF är orsaken till uppbrottet. Erfarenheten visar att många som har ett arbete blir arbetslösa när de bryter upp från ett våldsamt förhållande dels på grund av att de hamnar i kris och kan ha svårt att klara arbetet, dels därför att det är hotfullt att våldsutövaren känner till var arbetsplatsen ligger.

Efter att parrelationen är avslutad kan ofta kontroll och makt fortsätta att utövas, i synnerhet när det finns gemensamma barn. Barnen utgör i många fall en kontaktyta där våldet, speciellt det psykiska, kan upprätthållas från förövaren.<sup>57</sup> För att ofriden ska få ett slut krävs det att systemet fungerar i alla led. Forskaren Linnea Brun menar i sin avhandling att myndigheter och lagstiftare måste förstå vidden av förtrycket och inse att byråkratin kan användas av förövare. Det innebär att utförare av offentlig service kan förmås att administrera en fortsatt våldsam relation istället för att motverka den, ibland ovetande.<sup>58</sup>

När en förälder utsatt den andra för våld, påverkas bådas föräldraförmåga. En del kan behöva extra stöd, ibland under lång tid, för att klara av sitt föräldraskap. Stödet måste ges till båda föräldrarna med medvetenhet om deras inbördes relation och tidigare historik. Stödet ska utgå ifrån barnets bästa.

## Omfattning av våld

Det finns behov av flera och kompletterade studier för att kunna säga något om omfattningen av ett sådant känsligt och ofta dolt brott som VINR och HVF. Majoriteten av våldet kommer aldrig till myndigheters kännedom. Dock har vi idag viss tillförlitlig data., men den måste användas medvetet där olika källor som kartlägningsundersökningar och kriminaldata får komplettera varandra. Uppgifterna behöver tolkas och kompletteras. Dels är det ofta de mest utsatta personerna som ingår i bortfallet, med undantag av dödsfall. Samtidigt är det ofta de mindre grova brotten i nära relationer som inte återfinns i data, för att anmälningsbenägenheten i dessa fall är låg. Olika studier använder sig av olika definitioner av våld, vilket försvårar jämförelser. Internationella jämförelser kompliceras av en differentierad lagstiftning. Kartläggningar och undersökningar av våldets förekomst har genomförts vid ett flertal tillfällen, både i Sverige, Norden och internationellt. Det är viktigt att betrakta dessa studier som ömsesidigt kompletterande istället för problematiskt otillfredsställande.

Studien *Våld och hälsa – en befolkningsundersökning om kvinnors och mäns våldsutsatthet samt kopplingen till hälsa* (NCK 2014) är en kartläggning över förekomst av våld. Den rapporterar att 14 procent av kvinnorna och 5 procent av männen någon gång efter 18 års ålder hade blivit utsatta för fysiskt våld eller hot om fysiskt våld, i en pågående eller avslutad parrelation. 20 procent av kvinnorna och åtta procent av männen uppgav att de utsatts för upprepat och systematiskt psykiskt våld av en aktuell eller tidigare partner. Studien visar också att cirka sju procent av kvinnorna och en procent av männen blivit utsatta för sexuellt våld av en aktuell eller tidigare partner någon gång efter 18 års ålder.

---

<sup>57</sup> Bruno (2016).

<sup>58</sup> Bruno (2016), s. 89.

Enligt en studie vid NCK (2014) gällande sexuellt eller fysiskt våld i barndomen uppgav mindre än 5 procent av de kvinnor och män som varit utsatta, att brottet blivit anmält. Anmälningsbenägenheten gällande fysiskt våld eller hot om våld i vuxenlivet är något högre, cirka 20 procent. Cirka 5 procent av kvinnorna som uppgett att de utsatts för sexuellt våld i vuxenlivet, angav att de gjort en polisanmälan (NCK 2014).

Brottsstatistiken från Brottsoffermyndigheten<sup>59</sup> anger att cirka 2000 fall av grov kvinnofridskränkning anmäldes 2014. Samma år anmäldes 28 456 fall av misshandelsbrott mot kvinnor, varav 17 974 gällde misshandel inomhus av bekant gärningsperson. Misshandel utomhus av obekant är den vanligaste kategorin gällande misshandel mot män. Totalt anmäldes 83 300 misshandelsbrott under 2014. En annan brottskategori som synliggör utsattheten för våld är överträdelse av kontaktförbud. Enligt BRÅ utgörs den största delen av överträdelser av de fall där män överträder besöksförbud uppsatta för att skydda den kvinna som de tidigare haft en relation med. BRÅ uppskattar att ungefär en tredjedel av besöksförbuden överträds. Åklagarmyndigheten utfärdade 4 440 nya kontaktförbud nationellt under 2014, samtidigt som 5 130 överträdelser anmäldes.

Det dödliga våld som förekommer i nära relationer har minskat sedan mitten av 00-talet då cirka 17 offer per år dog, till cirka 13 per år under 2008-2013. Den övervägande majoriteten av dessa dödsfall är kvinnor. Socialstyrelsen har sedan 2012 i uppdrag att utreda fall där kvinnor och män dör till följd av brott från närstående. I rapporten om dödsfallsutredningar 2014–2015 ingår 31 fall. Alla offer, med ett undantag, var kvinnor och i samtliga fall var förövaren en man. I tre av fallen ansågs våldet varit hedersrelaterat.

### Mäns utsatthet för våld i nära relationer

I Nationellt centrum mot vålds undersökning från 2014, Våld och hälsa,<sup>60</sup> framkom att 46 procent av kvinnorna och 38 procent av männen varit utsatta för någon form av allvarligt våld. Dock är erfarenheterna olika för olika typer av våld. När det gäller fysiskt våld är det något vanligare att män har varit utsatta, både i barndomen (män 18 procent, kvinnor 14 procent), samt i vuxenlivet (män 15 procent, kvinnor 10 procent). Könsskillnaderna framträder tydligare i det att kvinnor i betydligt högre utsträckning utsatts för sexuellt våld, både i barndomen (kvinnor 17 procent, män 6 procent), och i vuxenlivet (kvinnor 11 procent, män 1 procent). Även för psykiskt våld framträder en könsskillnad, där kvinnor är mer utsatta, där är motsvarande siffror för barndomen är (kvinnor 14 procent, män 10 procent) och en betydande könsskillnad gällande vuxenlivet (kvinnor 22 procent, män 9 procent) (NCK 2014). Annan svensk och internationell forskning visar på att grovt, systematiskt och upprepat våld framförallt handlar om mäns våld mot kvinnor. I de flesta fall när män blir utsatta för våld är det andra män som är förövare, både i nära och icke-nära relationer.

<sup>59</sup> [www.bra.se](http://www.bra.se)

<sup>60</sup> NCK 2014:1.

Varje år dödas i genomsnitt fyra män av en kvinna som de har eller har haft en nära relation med. Ofta är båda parter missbrukare och i fler än hälften av fallen har brottet föregåtts av att kvinnan misshandlats av sin partner.<sup>61</sup>

## Socialstyrelsens författningssamling 2014:4

Socialstyrelsen har 2014 utkommit med föreskrifter och allmänna råd rörande våld i nära relationer (inkluderat HVF), SOSFS 2014:4 och tillhörande *Handbok Våld – om socialtjänsten och hälso- och sjukvårdens arbete med våld i nära relationer*. Skriften reglerar de områden som omfattas av socialnämndens ansvar. Föreskriften ställer bland annat krav på ledningssystem, planering, handläggning och uppföljning, utredning och insatser. SOSFS 2014:4 gäller i ärenden som avser – *våldsutsatta vuxna*, den som är under 18 år och har utsatts för våld eller andra övergrepp av sin partner, eller – den som är under 18 år och har utsatts för hedersrelaterat våld samt för *barn* som har utsatts för våld eller andra övergrepp av en närstående eller – bevittnat våld eller andra övergrepp av eller mot en närstående. Till författningssamlingen har en handbok tagits fram för att vägleda socialtjänsten och hälso- och sjukvårdens arbete med våld i nära relationer.<sup>62</sup>

## Sårbarhetsfaktorer<sup>63</sup>

Örebro kommun utgår från de sårbarhetsfaktorer som Socialstyrelsen<sup>64</sup> pekar ut för våldsutsatta. Socialstyrelsen menar att kunskap om sårbarhet är avgörande för arbetet med våldsutsatta. Det är av stor vikt att förstå att dessa faktorer ibland överlappar varandra. Det innebär att vissa människor har en mångdubbel risk för utsatthet. Det kan till exempel gälla nyanlända kvinnor med dålig kunskap om svenska samhället, unga kvinnor och män som lämnar sin familj på grund av att de lever med hedersrelaterat våld och förtryck, personer med psykiska besvär eller en funktionsnedsättning, liksom kvinnor med missbruksproblematik. Arbetet med våldsutsatthet måste därför utgå ifrån individen, där en bedömning görs av vilka särskilda sårbarhetsfaktorer som hen har. Kännetecknande för många våldsutsatta med särskild sårbarhet är att kunskap om deras utsatthet är låg samt att mörkertalen är höga.

Vissa omständigheter kan hjälpa till att öka förståelsen för vem som är särskilt utsatt enligt sårbarhetsfaktorena. Generellt är okunnighet om vilka rättigheter man har en svårighet som kan få konsekvenser. Socialt och ekonomiskt beroende av närstående eller av samhället är en annan omständighet som spelar in i förmågan att lämna en destruktiv relation. Även beroende av andra för att klara vardagslivet är även en omständighet som påverkar. Att leva i konflikt mellan sina egna och närståendes/andras förväntningar är en livsomständighet som påverkar

<sup>61</sup> <http://nck.uu.se/kunskapsbanken/amnesguider/vald-i-nara-relationer/dodligt-vald/>

<sup>62</sup> Socialstyrelsen (2016).

<sup>63</sup> Örebro kommun gör ett undantag från Socialstyrelsen lista över sårbarhetsfaktorer, som gäller nationella minoriteter. Socialstyrelsen drar slutsatsen att det inte finns något som indikerar att kvinnor som tillhör de nationella minoriteterna (tornedalingar, judar, samer, sverigefinnar samt romer) har en generellt högre grad av våldsutsatthet än övriga befolkningen. Dock är det viktigt att tillförsäkra information och stöd på de aktuella språken. Det är även centralt att inte fokusera på dessa personers bakgrund utan på våldet som personen är utsatt för.

<sup>64</sup> SOSFS 2014:4.

möjligheten till personlig frihet. Isolering och ensamhet samt ett starkt beroende av våldsutövaren är slutligen omständigheter som bör lyftas fram.

Ett exempel på den nödvändiga komplexiteten är *sårbarhetsfaktorn ålder*, som måste beaktas utifrån flera perspektiv. Våld har olika variationer och konsekvenser beroende på åldersgrupp. För barn, unga vuxna och äldre finns olika svårigheter som måste hanteras. För att nå alla grupper som behöver insatser måste metoder och information anpassas för att möta upp de olika sårbarhetsfaktorerna

Vid samverkan måste även sårbarhetsfaktorerna inkluderas eftersom behovet av olika insatser skiljer sig åt. Det kan gälla t ex HBTQ-personer, hedersrelaterat våld, personer med funktionsnedsättning, äldre personer och nyanlända med krigstrauman.

### Ålder

*Äldre kvinnor* är utsatta för våld i högre grad än vad som tidigare har varit känt. De har länge varit en osynlig men drabbad grupp. Både äldre män och äldre kvinnor utsätts för våld i nära relationer, av anställda inom vård och omsorg, av grannar i särskilt boende och av deltagare i dagverksamhet. Dock är våldet mot kvinnor i högre grad upprepat och det är nästan bara kvinnor som utsätts för sexuellt våld. Med hög ålder, minskade funktionsförmågor och begränsningar av självständigheten ökar även beroendet av omgivningen, såväl närstående som personal.

*Ungdomar* i åldern 15–24 år är den grupp i samhället som är mest utsatt för våld. Det finns stora könsskillnader i våldet som drabbar unga, och unga kvinnor drabbas i högre grad av sexuellt våld, psykiskt våld samt våld som utövas i någons hem.<sup>65</sup> Det finns även skillnader i konsekvenserna av våldet, exempelvis drabbas fler kvinnor av psykisk ohälsa. En ständig oro för våldsutsatthet kombinerat med reell utsatthet, kan vara en faktor som leder till stora påfrestningar för unga kvinnor. Slutligen finns skillnader mellan förövare. Unga män utsätts oftast av en skolkamrat, kompis eller okänd gärningsman, medan unga kvinnor utsätts av en förälder, partner eller före detta partner. Unga personer är sårbara genom att de inte har så stor erfarenhet av förhållanden och sexualitet som kan utgöra referensram för vad som är en ”bra relation”. De kan även ha mindre socialt kontaktnät jämfört med vuxna, vilket kan göra dem mer beroende av en partner. Unga personer uppges oftare en utsatthet via mobiler och sociala medier.<sup>66</sup>

Forskning och kartläggningar pekar på att det unga partnervåldet, när våldet startar redan i ungdomsåren innan den formella familjebildningen har skett, är särskilt utbrett.<sup>67</sup> Detta våld behöver inkluderas och uppmärksammas som en del av våld i nära relation.

Med *barn som upplever våld i nära relationer* menas både barn som har bevittnat våld av eller mot någon närstående vuxen, och barn som själva är direkt utsatta för våld. Barn är särskilt utsatta vid VINR och HVF då de är i beroendeställning till sina

<sup>65</sup> Ungdomsstyrelsen (2009).

<sup>66</sup> SOU 2015:55.

<sup>67</sup> Myndigheten för ungdoms- och civilsamhällsfrågor (2013).

föräldrar och i stor utsträckning beroende av vuxna för att få stöd och hjälp och kunna förändra sin situation. Ett sätt att stödja barn som upplevt våld i familjen är att ge föräldrastöd. Förutom indirekt stöd till barnet genom att föräldrarna får hjälp och stöd att hantera sin egen och barnets situation behöver även barnet hjälp och stöd utifrån sin egen rätt. Barn som lever med och utsätts för våld behöver få eget stöd för att bearbeta det de varit med om.

För att utsatta flickor och pojkar ska kunna få del av de insatser som finns behöver deras situation uppmärksammas. I nationella rapporter<sup>68</sup> framkommer en osäkerhet hos personal om hur man upptäcker våld och ett obehag kring att göra en anmälan till socialtjänsten.<sup>69</sup> Fortlöpande insatser krävs för att säkerställa att personal har kunskap om våld och dess konsekvenser.

### Funktionsnedsättning

Kvinnor med funktionsnedsättning utsätts för våld i minst lika hög utsträckning som kvinnor generellt. Det finns dock svårigheter med att redogöra för data genom kriminalstatistiken. Förekomst av funktionsnedsättning i samband med våldsbrott redovisas inte. Det är även rimligt att anta att kvinnor med funktionsnedsättning riskerar att tillhöra bortfallet i de större undersökningarna eftersom funktionsnedsättningen i sig kan medföra svårigheter att fylla i enkäter.<sup>70</sup> Kvinnor med intellektuella och psykiska funktionsnedsättningar är speciellt sårbara. Många med funktionsnedsättning är beroende av andra i sitt dagliga liv. Både vård, stöd och service utförs av nära anhöriga, personliga assistenter, färdtjänstchaufförer eller annan personal. Dessa personer är viktiga eftersom de kan upptäcka våldsutsattheten, men de kan också vara förövare. Utsattheten för brott bland dessa personer betraktas ibland som ”missförhållanden” eller ”brister” vilket är bekymmersamt, eftersom det är viktigt att se våldet som en rättslig fråga och inte en vårdfråga. Det är även viktigt att framhålla att även kvinnor med funktionsnedsättningar utsätts för sexuella övergrepp. Dessa övergrepp osynliggörs ofta.

De metoder som används idag är främst utformade för personer som har förmåga att ta emot en samtalsbehandling. För kvinnor och män, flickor och pojkar med till exempel en intellektuell eller neuropsykiatrisk funktionsnedsättning är möjligheterna till stöd mer begränsade. En liknande situation gäller för äldre personer med någon form av demenssjukdom. På grund av funktionsnedsättningen eller sjukdomen kan möjligheten att ta sig till olika verksamheter vara begränsad, och därför ska stödet kunna ges av någon i den verksamhet man redan har kontakt med.

Man kan också tala om *funktionsbinderrelaterat våld*. Med det menas handlingar som direkt riktar sig mot själva funktionsnedsättningen hos den våldsutsatta, och försvårar en redan utsatt situation.

---

<sup>68</sup> Landberg (2012).

<sup>69</sup> Socialstyrelsen (2014a).

<sup>70</sup> Socialstyrelsen (2011).



### HBQ-personer

Våld i samkönade relationer följer i princip samma mönster som i heterosexuella relationer, men det finns vissa olikheter som gör att särskild kunskap behövs. Könstillhörigheten hos både förövaren och den våldsutsatta har betydelse för hur omgivningen uppfattar våldet, benägenheten hos den våldsutsatta att anmäla och söka hjälp, samt för det bemötande hen får. Heteronormativiteten i samhället innebär att våld i samkönade relationer osynliggörs eller bagatelliseras. Konsekvenserna är att omgivningen får svårare att se, förstå och hantera våldet. Det saknas medvetenhet om att en medföljande samkönad person vid till exempel myndighets- eller vårdkontakt kan vara förövaren. HBQ-personer tenderar att inte anmäla våldet i samma utsträckning som heterosexuella personer, vilket tyder på att gruppen har kollektiva negativa erfarenheter från myndigheter och organisationer.

Unga HBQ-personer har en signifikant högre grad av erfarenhet av våld från någon vuxen i sin familj än vad heterosexuella ungdomar har.

”Outing” är ett engelskt uttryck som handlar om att en person offentliggör någon annans homo- eller bisexualitet eller transidentitet mot hens vilja. Att det ens är möjligt att hota med outing bygger på förvissningen om att samhället, och troligen därför även människorna i den utsatta personens närhet, är homofobiska. Hotet fungerar som verktyg för att tvinga en person att göra något som hen egentligen inte vill.<sup>71</sup>

### **Personer med könsöverskridande identitet eller uttryck**

Transpersoner är ett paraplybegrepp för ett antal olika transidentiteter, samt personer som inte definierar sig könsbinärt, med könsidentiteterna kvinna eller man. Transpersoner är en speciellt utsatt grupp på grund av sitt normbrytande könsuttryck. Den gruppen kan även utsättas för diskriminering och hatbrott i nära relationer.

### **Kvinnor med utländsk bakgrund**

Flera svenska studier har visat att gruppen kvinnor med utländsk bakgrund utsätts för våld i större omfattning än kvinnor som har minst en förälder som är född i Sverige. Det kan bero på att kvinnor med utländsk bakgrund har fler svårigheter som lägre utbildning, svårigheter med svenska språket, en socialt och ekonomiskt utsatt situation, okunnighet om rättigheter, högre grad av isolering, begränsat socialt nätverk samt beroende av förövaren. Det är dock viktigt att påpeka att våldsutsatta kvinnor med utländsk bakgrund är en heterogen grupp med många olika sociala och kulturella bakgrunder. Många erfarenheter kan delas med våldsutsatta kvinnor i allmänhet, medan andra aspekter av våldsutsattheten är specifikt kopplat till deras bakgrund.

En del kvinnor med utländsk bakgrund är särskilt sårbara till följd av sin rättsliga ställning i Sverige. Här ingår utländska kvinnor som nyligen gift sig med en svensk man, papperslösa kvinnor, kvinnor som är offer för människohandel för sexuella ändamål, samt asylsökande kvinnor. Kvinnor med *begränsat uppehållstillstånd* är

---

<sup>71</sup> Holmberg och Stjernqvist (2007).

särskilt utsatta eftersom deras uppehållstillstånd är knutet till parrelationen. Efter två år kan dessa kvinnor söka permanent uppehållstillstånd. ”Tvåårsregeln” innebär att kvinnan har större svårigheter att lämna en våldsamt relation eftersom hon då även riskerar utvisning.

*Papperslösa kvinnor* befinner sig i en situation som gör dem mer utsatta för våld. På grund av rädsla kan de inte ta kontakt med samhällets hjälpinsatser. Eventuell polisanmälan riskerar att leda till utvisning. En ansökan om socialtjänst från en person som saknar tillstånd att befinna sig i landet måste prövas av vistelsekommunen enligt principen i 2 kap. 1 § socialtjänstlagen (SoL) om vistelsekommunens yttersta ansvar.

*Kvinnor som är offer för människobandel* står i princip utan stöd i Sverige om de inte vågar eller vill polisanmäla brotten de utsatts för. Dessa kvinnor kan beviljas sex månaders uppehållstillstånd om de bidrar till att lagföra människohandlarna. De kvinnor som inte vågar vittna, eller återvända till sitt hemland, riskerar att hamna i samma situation som papperslösa kvinnor.

Våldsutsatta *kvinnor som befinner sig i en asylprocess* behöver få kunskap om sina rättigheter samt stöd och rådgivning i relation till övriga myndigheter. Asylsökande kvinnor i behov av skyddat boende kan behöva stöd i kontakten med Migrationsverket för att deras situation ska bli tillgodosedd. I de fall en asylsökande person under asyltiden utsätts för våld eller andra övergrepp av en närstående har kommunen enligt 2 kap. 1 § SoL det övergripande ansvaret för att personen får det stöd och den hjälp hen behöver. I de fall det är en kvinna ska socialnämnden enligt SoL 5 kap. 11 § andra stycket särskilt beakta att hon kan vara i behov av stöd och hjälp för att förändra sin situation. Migrationsverket har ansvar för att asylsökande personer över 18 år vid behov beviljas logi, bostadsersättning, dagarsättning och särskilt bidrag (1, 2 och 13 § lagen om mottagande av asylsökande med flera).

### **Kvinnor med missbruks- och beroendeproblem**

Kvinnor i missbruk eller beroende befinner sig många gånger i livssituationer som ökar risken att utsättas för våld, samtidigt som de kan ha svårare än andra våldsutsatta att få stöd och hjälp. Våldet ses ofta som en konsekvens av missbruket. Det kan få personer i omgivningen att negligera och osynliggöra våldsutsattheten eller våldsbenägenheten. Behandling mot till exempel missbruk innebär inte automatiskt att benägenheten att använda våld i nära relationer upphör. Liksom andra våldsutsatta kvinnor utsätts kvinnor med missbruksproblem både fysiskt, psykiskt och sexuellt. Ofta är förövaren en partner eller före detta partner men det kan också vara bekanta eller yrkesutövande personal, som poliser, väktare eller behandlingspersonal.<sup>72</sup> Våldsutsatta i missbruk har ofta flera svårigheter, som att de befinner sig i en socialt och ekonomiskt utsatt situation, högre grad av isolering, begränsat socialt nätverk samt beroende av förövaren. Förutsättningarna att få kunskap om kvinnans våldsutsatthet är dock goda eftersom de ofta redan har kontakter med olika typer av stödverksamheter. Däremot är den våldsutsattas benägenhet att berätta om våldet ofta mycket låg, grundat i tidigare erfarenheter av dåligt bemötande. Därför är det mycket viktigt att verksamheter har specifik

---

<sup>72</sup> Holmberg, Smirthwaite och Nilsson (2005), s. 38.

kunskap om våld och missbruk så att dessa kvinnor får adekvat stöd i sin våldsutsatthet.

### Hederskontext

Hedersrelaterat våld och förtryck kännetecknas bl.a. av att det är kollektivt sanktionerat och även ibland kollektiv utövat. Det innebär att det kan vara flera förövare, t.ex. i den närmaste familjen, samt att omgivningen sanktionerar och driver på. Kontroll av flickornas sexualitet är central, liksom att valet av partner inte är individens utan en fråga för familjen eller det större kollektivet. Våldet och förtrycket är komplext och kan innefatta olika delar, som fysiskt, psykiskt, socialt och sexuellt våld. Våldets omfattning kan sträcka sig från vardagliga begränsningar och kontroll till dödligt våld.

Det finns idag inga säkra siffror på hur många som utsätts för hedersrelaterat våld och förtryck globalt, men uppgifter från UNFPA nämner cirka 5000 mord årligen. Vi vet också att förekomsten av barn- och tvångsäktenskap världen över är mycket hög. Cirka 700 miljoner av världens i dag vuxna kvinnor giftes bort som barn. Varje dag beräknas 39 000 flickor under 18 giftas bort. WHO beräknar att mellan 135 och 140 miljoner flickor och kvinnor i dag lever med konsekvenserna av att ha blivit könsstympade.<sup>73</sup>

Det går inte att redovisa hur många brott som begås i Sverige eftersom det saknas brottskod för hedersrelaterat våld och förtryck. Det finns dock några kartläggningar som visar på delar av omfånget. Ungdomsstyrelsen (numera Myndigheten för ungdoms- och civilsamhällsfrågor) visar i en undersökning från 2009 att cirka 70 000 unga människor i Sverige mellan 16 och 25 år lever med begränsningar i förhållande till äktenskap och val av partner. En kartlägningsstudie gjord på Stockholms stads skolor visar att normer om oskuld och äktenskap starkt påverkade både vardag och framtid för många barn, särskilt flickor.<sup>74</sup> När det gäller könsstympning i en svensk kontext har en kartläggning utförd av Socialstyrelsen visat att cirka 38 000 flickor och kvinnor i Sverige är könsstympade, varav cirka 7 000 är flickor under 18 år.<sup>75</sup> Det är dock problematiskt att det inte finns kartläggningar och nationell statistik där alla de olika uttrycken av hedersrelaterat våld och förtryck ingår, så att det går att få en samlad bild.

Barn påverkas såväl mentalt som fysiskt av att växa upp i en kollektivorienterad familj där värden som lydnad, beroende, heder och skam förekommer. I dessa familjer är det vanligt att föräldrarens respons på överträdelser är begränsningar, kränkningar, hot och våld. Rädslan kan ha förkroppsligats och påverkar beteenden utan att varken individen själv eller omgivningen förstår sambanden.<sup>76</sup> Ett barn eller en ungdom som blir utsatt för våld från sin eller sina anknytningspersoner, har inte heller samma möjligheter som andra att få skydd från våldet eller att förstå att det inte är legitimt att utsättas för våld. Om de rådande uppfattningarna inom familjen innebär att vara andra till lags, se sig själv som mindre värd, undertrycka egna känslor, den egna kroppen och den egna sexualiteten, påverkar detta den unga

<sup>73</sup> SOU 2015:55, s. 66.

<sup>74</sup> SOU 2015:55, s. 67.

<sup>75</sup> SOU 2015:55, s. 67.

<sup>76</sup> SOU 2015:55, s. 70.

personens identitetsutveckling. En person som växt upp i en miljö präglad av tvång och kontroll har svårigheter att känna trygghet och fungera i relation till andra. Även förmågan att leva ett självständigt vuxenliv och fatta rationella beslut påverkas av att man i liten utsträckning fått vägledning kring rätt och fel. I stället har ens handlingar och val ofta styrts av rädsla för bestraffningar och viljan att vara någon annan till lags.

Erfarenheter pekar på att det krävs särskilda insatser för att nå och hjälpa personer som utsätts för hedersrelaterat våld och förtryck. Den starka kontrollen innebär svårigheter för de utsatta att berätta om sin situation. Stödet behöver stärkas och kunna ges i verksamheter där de utsatta vistas dagligdags, exempelvis på grund- och gymnasieskolor, vuxenutbildning, daglig verksamhet eller på nätet. Både flickor och kvinnor, pojkar och män, kan utsättas för hedersrelaterat våld, men kontrollen och förtrycket riktas främst mot flickor och kvinnor. Förövarna kan vara både kvinnor och män. HBTQ-personer kan vara särskilt utsatta.<sup>77</sup>

Socialstyrelsen har gett ut en skrift för att vägleda i socialtjänstens arbete med det hedersrelaterade våldet. Utbildningsmaterialet *Vänd dem inte ryggen*<sup>78</sup> betonar vikten av kunskapsförmedling för de ansvariga aktörerna. När det brister i kunskap leder det till osäkerhet i bemötande och handläggning, vilket i sin tur kan få en av två möjliga effekter. Antingen ingriper professionella för lite, alltså tolererar våldet och förtrycket. Eller så ingriper de för kraftfullt utan att grunda bedömningen på den enskilda personens situation. För att möjliggöra insatser på rätt nivå behövs en hög grad av kunskap, eftersom dessa ärenden kan vara både etiskt och kompetensmässigt utmanande.

## Kunskapsförmedling

Människor behöver anpassad information av olika orsaker. I vissa fall beror det på brister i tilltron till myndigheter. Då söker inte människor hjälp även om de känner till verksamheterna. Det kan handla om enskilda individer som har dåliga erfarenheter av myndighetskontakter, en allmän misstro mot samhället eller en uppfattning om att informationen inte gäller dem. Ett exempel på detta är HBTQ-personer. Information behöver därför vara utformad så att den öppnar upp för att öka tilltron för insatserna. Andra har bristande kunskaper om sina rättigheter. Det gäller särskilt nyanlända flyktingar och personer som varit kort tid i Sverige, till exempel papperslösa våldsutsatta kvinnor och kvinnor som fått uppehållstillstånd på grund av anknytning, men också många som bott hela sitt liv i Sverige. Barn och ungdomar är ofta beroende av vuxna för att få hjälp mot våld och övergrepp. Det är centralt att det finns anpassad information speciellt för den målgruppen.

### Informationsspridning

Webbaserade utbildningar har en unik möjlighet att nå både rätt målgrupp och få stor spridning. Två nyproducerade webbutbildningar bör speciellt användas, dels NCK:s webbkurs: <http://webbkursomvald.se/>, dels Länsstyrelsen i Östergötland: <http://lansstyrelsen.onlineacademy.se/>

<sup>77</sup> Helldén och Wrangel (2010), s 44.

<sup>78</sup> Socialstyrelsen (2014b).

Det räcker inte med skriftlig information, digitalt på olika hemsidor eller tryckt i broschyrer. Information om mänskliga rättigheter, jämställdhet och hjälpmöjligheter måste vara en naturlig del i den samhällsinformation som ges i olika verksamheter, exempelvis via familjecentralerna. Men alla kan inte ta till sig digital eller skriftlig information. Det gäller exempelvis en del äldre kvinnor och män och personer med vissa funktionsnedsättningar. Därför behöver information även finnas tillgänglig som lättläst text. Alla har inte heller tillgång till dator, exempelvis äldre och hemlösa. Dialog och samtal människor emellan är oftast den mest effektiva metoden att förmedla information. Där har föreningar och organisationer en unik möjlighet till mellanmänskliga möten. Det är viktigt att använda breda informationskanaler, till exempel medborgardialoger. Kommunen har ett ansvar att synliggöra frågan om våld i nära relation, bland annat genom opinionsbildning. Det kan ske genom informationskampanjer och offentliga föreläsningar. Kommunen har också ett ansvar att sprida information om våld i nära relation och vilka stöd- och hjälpinsatser som finns.

### **Arbetsplatser**

Det är viktigt att se den potential arbetsplatsen och arbetsgivaren bör ha som kunskapsförmedlare om våld i nära relation. Att som arbetsgivare upptäcka och ställa adekvata frågor till de anställda om deras våldsutsatthet samt ha en handlingsberedskap för när den upptäckts är viktigt. Det är ett område där det behöver finnas kunskap och tydliga rutiner, eftersom det ofta är en mycket komplex och känslig fråga. Både att ha bevittnat när närstående har blivit utsatta för våld såväl som egen utsatthet för våld kan påverka arbetsförmågan under hela livet. Det finns en möjlighet att personen aldrig tidigare har sökt behandling för eventuella psykiska konsekvenser av sina upplevelser, trots att de påverkar arbetsförmågan i vuxen ålder. Det har sin orsak i att våldupplevelser ofta är både traumatiska och skamfyllda.

### **Systematik och kunskap**

Personal som speciellt arbetar med handläggning och uppföljning av ärenden som gäller enskilda ska enligt socialtjänstlagen ha kunskap om våld och övergrepp av eller mot närstående. De ska även ha förmåga att omsätta kunskaperna i sitt praktiska arbete. Kravet på lämplig kompetens avser såväl personal som arbetar inom kommunal verksamhet som på uppdrag av kommunen.

### **Boende**

Socialstyrelsens föreskrift och allmänna råd SOSFS 2014:4 tydliggör att även boendet ska vara en prioriterad fråga. Akut skyddat boende, tillfälliga bostadslösningar men även hjälp till ett tryggt permanent boende är ett kommunalt åtagande. Det är viktigt att det arbetet utgår ifrån de olika sårbarhetsfaktorerna. I arbetet med boendefrågan måste även hänsyn tas till olika former av våld, där ekonomiskt våld med ibland efterföljande skulder är en betydande konsekvens.

### **Främjande och förebyggande arbete**

Att förebygga våld måste bli en naturlig del i olika kommunala verksamheter och beaktas i frågor som rör utbildnings- och arbetsmarknadsinsatser,

bostadsförsörjning, stadsutveckling, fritid- och kulturinsatser, socialtjänst samt personalpolitik. Det civila samhället och den ideella sektorn har en viktig funktion i det förebyggande arbetet. De bedriver ett aktivt opinionsarbete och har kontakt med många enskilda individer. Att ha ett fritidsintresse och vänner utanför familjen ger större möjlighet att välja sitt liv och minskar risken för destruktiva beroenden och förhållanden. Män och pojkar bör i större omfattning engagera sig i det främjande arbetet.

I våldsförebyggande sammanhang framhålls att arbetet ska förstås i tre nivåer: tidigt våldsförebyggande, selektivt våldsförebyggande samt indikativt våldsförebyggande.

Främjande och förebyggande arbete mot våld i nära relation är relativt svagt utvecklat i hela Sverige. Det gäller särskilt främjande insatser riktade till hela befolkningen.<sup>79</sup> I det *tidiga våldsförebyggande arbetet* ska hälsofrämjande insatser riktas till alla. Insatser ska göras innan våld har uppstått, innan någon har blivit offer eller förövare. Insatserna kan rikta sig till den breda allmänheten, till vissa geografiska områden, en viss åldersgrupp eller ett visst kön. Ett kontinuerligt arbete med normer och värderingar där skillnaden mellan kvinnors, mäns, flickors och pojkars livsvillkor synliggörs, är nödvändigt. Sambandet mellan attityder kring maskulinitet, makt och våld behöver synliggöras och konkreta metoder för att förhindra våldsanvändning behöver utvecklas.

*Selektivt våldsförebyggande* arbete ska rikta sig till mer avgränsade grupper, exempelvis de, som genom olika sårbarhetsfaktorer, identifieras ha en förhöjd risk för att utsättas eller utsätta andra för våld. I det selektiva arbetet är det speciellt viktigt att ha en medvetenhet om risken för våldsutsatthet. Tidig upptäckt av VINR och HVF möjliggör även tidiga insatser. Det är speciellt viktigt i det selektiva våldsförebyggande arbetet att tydliggöra att det ska inkludera alla sårbarhetsfaktorer. Exempelvis måste de särskilda situationerna för unga kvinnor, män och HBTQ-personer uppmärksammas för att dessa ska få del av de insatser som finns.

Den tredje formen av våldsförebyggande arbete är *indikativt våldsförebyggande arbete*. Insatser riktas här till dem som har erfarenhet av våldet, antingen som offer eller som förövare. Det kan vara bearbetning av trauma, rehabilitering av vittnen och offer eller stöd och behandling till förövare.

## Samordning, samarbete och samverkan

Den som utsatts för våld i nära relation och dennes närstående har rätt till ett samlat och effektivt samhällsstöd. För att garantera detta behöver arbete mot VINR och HVF vara samordnat.

Detta behöver göras på fler nivåer. Dels behöver insatser mot enskilda personer samordnas. I Socialstyrelsens *Föreskrifter och allmänna råd om våld i nära relationer* finns reglerat att socialnämnden ska samverka i syfte att samordna sina egna insatser så att de inte motverkar varandra. Det är centralt att alla delar av den kommunala verksamheten ingår i samverkansstrukturen. Enligt SOSFS 2014:4 ska

---

<sup>79</sup> SOU 2015:55.

Socialnämnden också samverka externt med andra verksamheter, myndigheter och organisationer som berörs för att skapa förutsättningar för att samordna insatserna från de olika aktörerna så att de inte motverkar varandra. Genom en väl upparbetad och strukturerad samverkan kan myndigheter tillsammans och så tidigt som möjligt fånga upp våldsutsatta. I den praktiska samverkan handlar det bland annat om att klargöra roller, ansvar och befogenheter på respektive myndighet, landsting, kommun och frivillighetsorganisation. Detta bidrar till en ökad samsyn kring vilket stöd respektive myndighet har ansvar för. Det stärker i bästa fall utformningen av stöd, skydd och behandling till våldsutsatta kvinnor och barn. Samverkan ger också mervärden i enskilda ärenden utifrån upparbetade personliga kontakter och relationer mellan yrkesverksamma. För att arbetet ska fungera väl i de enskilda fallen behövs även samverkan på en mer övergripande nivå.

## Framgångsfaktorer

SKL har identifierat fem framgångsfaktorer för att främja varaktig kvalitet på området.

1. Det första området handlar om *många vägar in*, vikten av spridd information och låga trösklar, att ställa frågor om våld och främja tidig upptäckt.
2. Den andra framgångsfaktorn handlar om att ge *direkt och adekvat stöd*, genom specialistverksamheter, handläggare med specialistkompetens och genom att ha interna stödprocesser och en tydlig organisationsstruktur.
3. Den tredje framgångsfaktorn nås genom att *integrera kvinnofridsarbetet i ordinarie strukturer*, genom politisk prioritet, ordinarie styrsystem, och genom samordnare och strateger och genom att gå från person till funktion.
4. Den fjärde framgångsfaktorn är att *samverka med andra samhällsaktörer*, och där klargöra roller, ansvar och befogenheter.
5. *Nationellt stöd*, den femte framgångsfaktorn, handlar om att ta till vara det nationella stödet som finns.

Förutom att presentera framgångsfaktorer listar även SKL sex utmaningar för att utveckla kommuners verksamheter. Dessa är

1. satsa på våldsförebyggande arbete,
2. utveckla sätt att mäta kvalitet och resultat,
3. verksamheter för våldsutövare,
4. full finansiering och förtydligade krav,
5. förbättra rättsväsendets hantering och att
6. lyfta in kvinnofridskunskap i grundutbildningar.

SKL presenterar även en organisationsmodell över en kommuns arbete mot VINR och HVF.<sup>80</sup>

---

<sup>80</sup> Framgångsfaktorer i kvinnofridsarbete (2016) SKL.

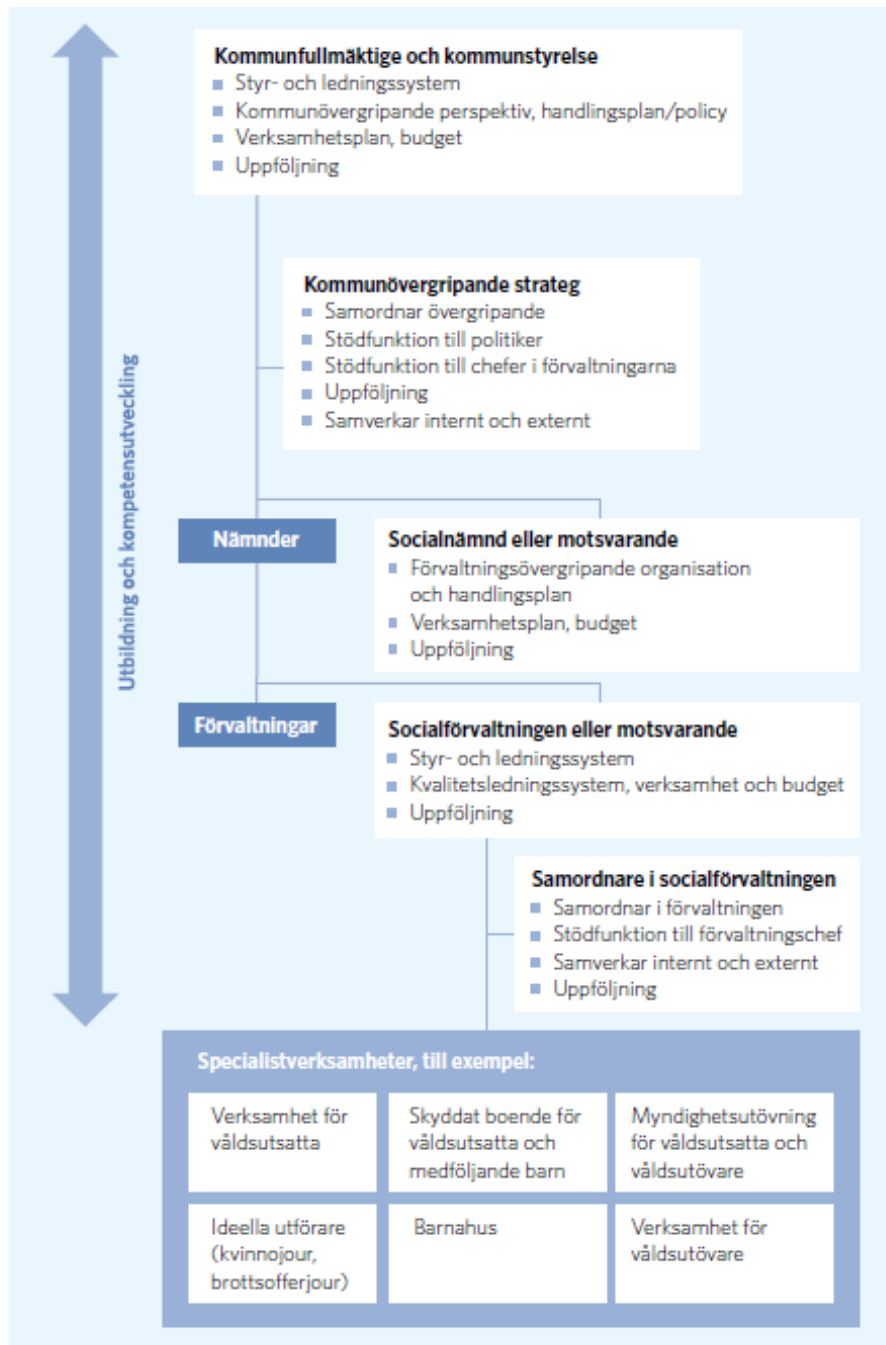


Illustration från SKL.<sup>81</sup>

## Våldets kostnader

För samhället är våldet mycket kostsamt. Det europeiska forskningsinstitutet EIGE har gjort en kostnadsberäkning på vad våldet kostar samhället. Eftersom statistik på området är ojämn och delvis bristfällig inom EU, utgår undersökningen ifrån bästa tillgänglig data (Storbritannien). Utifrån den beräkningen görs en generalisering per capita till de 28 länder som ingår i undersökningen. Beräkningen

<sup>81</sup> SKL (2016) s. 48.



för Örebro kommun utgår ifrån EIGE:s beräkning men är omräknad utifrån Örebros andel av Sveriges befolkning. Kategorierna i tabellen utgår ifrån de som beskrivs under rubriken våld i nära relationer och könsbaserat våld, samt om våldet riktar sig mot kvinnor eller alla individer räknas in.<sup>82</sup>

<i>Kostnader våld Sverige (miljoner kronor)</i>		
	kostnad inkl. livskvalite	kostnad exkl. livskvalite
Våld i nära relationer, kvinnor	19200	10000
våld i nära relationer, alla	21500	11400
Könsbaserat våld, kvinnor	39700	16300
Könsbaserat våld, alla	45500	19100
<i>Kostnad våld Örebro kommun (miljoner kronor)</i>		
	kostnad inkl. livskvalite	kostnad exkl. livskvalite
Våld i nära relationer, kvinnor	278	145
Våld i nära relationer, alla	312	165
Könsbaserat våld, kvinnor	576	236
Könsbaserat våld, alla	660	277

*\*Beräknat enligt metod från EIGE 2014<sup>83</sup>*

Kostnadsberäkningen är inte gjord utifrån vad insatser mot våldet borde kosta, utan är de befintliga kostnaderna i samhällssystemet. Kostnaderna går att indela i följande kategorier: ekonomiska produktionsförluster (13 procent), hälsa/ohälsa (6 procent), rättsväsende/rättsprocesser (14 procent), det sociala välfärdssystemet (4 procent), direkta personliga kostnader för offret (3 procent) samt specialiserade verksamheter och satsningar (1 procent). I den vänstra kolumnen ingår även förlorad livskvalitet (59 procent).

## Lagstöd samt internationella överenskommelser

Örebros handlingsplan mot våld i nära relationer och hedersrelaterat våld och förtryck utgår ifrån internationella, nationella, regionala och lokala styrdokument. Vissa av dessa omfattar även andra frågor än VINR och HVF.

### Internationella styrdokument:

- FN:s konventioner om mänskliga rättigheter, FN:s konvention om avskaffande av all slags diskriminering av kvinnor, FN:s konvention om barnets rättigheter, Torontodeklarationen om våld mot äldre, Resolution 55/66 om avskaffande av brott mot kvinnor i hederns namn. Resolution 61/143 om arbete mot våld mot kvinnor.
- Europarådets konvention om att förebygga våld mot kvinnor och våld i hemmet (Istanbulkonventionen).
- CEMR – Europeiska deklARATIONEN om jämställdhet mellan kvinnor och män på lokal och regional nivå.

<sup>82</sup> Våld riktat mot kvinnor, män samt HBTQ-personer.

<sup>83</sup> Beräknat på 139 000 invånare i Örebro, (1.45% enligt 2012 års befolkning).

**Lagar:**

- Brottsbalken<sup>84</sup>
- Socialtjänstlagen
- Lag om stöd och service
- Skollagen
- Lag om förbud mot diskriminering och annan kränkande behandling av barn och elever
- Hälso- och sjukvårdslagen
- Diskrimineringslagen
- Lag om förbud mot könsstymning av kvinnor
- Rättegångsbalken
- Förundersökningskungörelse
- Lag om målsägarbiträde
- Lag om kontaktförbud
- Polislag
- Offentlighets- och sekretesslag
- Utlänningslag
- Lag med särskilda bestämmelser om vård av unga

**Nationella och regionala styrdokument**

- Överenskommelse om samverkan för kvinnofrid i Örebro län
- Regeringens skrivelse: Handlingsplan för att bekämpa mäns våld mot kvinnor, hedersrelaterat våld och förtryck samt våld i samkönade relationer<sup>85</sup>
- Regeringens skrivelse: Handlingsplan för att förebygga och förhindra att unga blir gifta mot sin vilja<sup>86</sup>
- Regeringens sjätte jämställdhetspolitiska mål: Mäns våld mot kvinnor ska upphöra. Kvinnor och män, flickor och pojkar, ska ha samma rätt och möjlighet till kroppslig integritet
- SKL:s positionspapper: För kvinnofrid – mot våld i nära relation
- Socialstyrelsens handbok Våld
- Socialstyrelsens Föreskrifter och Allmänna råd, Våld i nära relationer (SOSFS 2014:4)

**Kommunala styrdokument som ansluter till området**

- Strategi för ett jämställt Örebro, år 2016-2025
- Jämställdhets- och ickediskrimineringsplan 2016-2019
- Handlingsplan för arbetet mot våldsbejakande extremism
- Handlingsplan för barn i ekonomiskt utsatta hushåll

---

<sup>84</sup>[http://www.nck.uu.se/Kunskapscentrum/Kunskapsbanken/Praktik+och+metod/Vad\\_sager\\_1\\_agen\\_/](http://www.nck.uu.se/Kunskapscentrum/Kunskapsbanken/Praktik+och+metod/Vad_sager_1_agen_/).

<sup>85</sup> Regeringens skrivelse 2007/08:39.

<sup>86</sup> Regeringens skrivelse 2009/10:229.

## Referenser

- Andersson och Hedlund (2014) *Att göra kön i kommunal politik*. Tidskrift för genusvetenskap. Vol 35, nr 2-3.
- Berglund, Anna (2011) *Våldets konsekvenser för hälsan*. Nationellt centrum för kvinnofrid. Uppsala.
- Bruno, Linnea (2016) *Ofridstid. Fäders våld, staten och den separerade familjen*. Acta universitatis upsaliensis, Uppsala.
- BRÅ (2014) *Brott i nära relationer. En nationell kartläggning. Rapport 2014:8*. Stockholm: Brottsförebyggande rådet.
- BRÅ (2015) *Det dödliga våldet i Sverige 1990-2014*. Rapport 2015:24  
Diskrimineringslag (2008:567).
- EIGE (2014) *Estimating the costs of gender-based violence in the European Union*. Vilnius: European Institute for Gender Equality.
- Enander, Viveca och Carin Holmberg (2011) *Hur går hon? Om att stödja våldsutsatta kvinnors uppbrotsprocesser*. Libris, Lund.
- Hvitfeldt, Thomas och Sara Westerberg, Åsa Irlander Strid, Anna Frenzel och Sahar Ashir (2016) *Nationella trygghetsundersökningen 2015. Rapport 2016:1*. Stockholm: Brottsförebyggande rådet.
- Heimer, Lucas och Öberg (2010) *Brottet som urholkar hälsan. Sexuella övergrepp som orsak till fysiskt och psykiskt lidande*. Nationellt centrum för kvinnofrid.
- Helledén, Ulrika och Claes Wrangel (2010) *Hedersrelaterat våld och förtryck – en kunskaps och forskningsöversikt*. Nationellt centrum för kvinnofrid (NCK), Uppsala.
- Holmberg, Carin, Goldina Smirthwaite och Agneta Nilsson (2005) *Mäns våld mot missbrukande kvinnor*. Mobilisering mot narkotika, Stockholm.
- Holmberg och Stjernqvist (2007) *Samkönat partnervåld*. Tidskrift för genusvetenskap nr 4
- Isdal, Per (2001) *Meningen med våld*. Stockholm Gothia.
- Landberg, Åsa (2012) *Våldsutsatta barn inom hälso- och sjukvården. Kritik och förslag från Rädda Barnen*.
- Myndigheten för ungdoms- och civilsamhällsfrågor (2013) *Unga och våld – en analys av maskulinitet och förebyggande verksamheter*. Rapport.
- NCK (2011) *Kvinnlig omskärelse/ könsstypning i Sverige*. NCK rapport2011:1.
- NCK (2014) *Våld och hälsa - En befolkningsundersökning om kvinnors och mäns våldsutsatthet samt kopplingen till hälsa*. NCK-rapport 2014:1
- Proposition 2005/06:155 *Makt att forma samhället och sitt eget liv*.
- Regeringens skrivelse 2007/08:39 *Handlingsplan för att bekämpa mäns våld mot kvinnor, hedersrelaterat våld och förtryck samt våld i samkönade relationer*.
- Regeringens skrivelse 2009/10:229 *Handlingsplan för att förebygga och förhindra att unga blir gifta mot sin vilja*
- Regeringens skrivelse 2016/17:10 *Makt, mål och myndighet - feministisk politik för en jämställd framtid*
- SKL (2013) *För kvinnofrid – mot våld i nära relationer*, Positionspapper.
- SKL (2016) *Framgångsfaktorer i kvinnofridsarbete*.
- Smirthwaite och Holmberg (2014) *Uppbrottsstrappan*. Tidskrift för genusvetenskap. Vol 35, nr 2-3-
- Socialstyrelsen (2011) *Sällan sedda. Utbildningsmaterial om våld mot kvinnor med funktionsnedsättning*. Edita Västra Aros, Västerås.
- Socialstyrelsen (2013) *Vårdnadsöverflyttning i samband med våld i familjen*. Artikelnummer 2013-11-06
- Socialstyrelsen (2014a) *Anmäla oro för barn – Stöd för anmälningsskyldiga och andra anmälare*.
- Socialstyrelsen (2014b) *Vänd dem inte ryggen – utbildningsmaterial om hedersrelaterat våld och förtryck*.
- Socialstyrelsen (2014) 2014:4 – Socialstyrelsens föreskrifter och allmänna råd om våld i nära relationer.
- Socialstyrelsen (2016) *Våld – Handbok om socialtjänstens och hälso- och sjukvårdens arbete med våld nära relationer*. Artikelnr: 2016-6-37.
- Socialtjänstlag (2001:453)
- SOU 2014:49 *Våld i nära relationer – en folkhälsofråga*
- SOU 2015:55 *Nationell strategi mot mäns våld mot kvinnor och hedersrelaterat våld och förtryck*
- SOU 2015:86 *Mål och myndighet- en effektiv styrning av jämställdhetspolitiken*
- Ungdomsstyrelsen (2009) *Reagera och agera – förebygg våld mot flickor och unga kvinnor*. Ungdomsstyrelsens skrifter 2009:3.
- Örebro kommun (2016) *Örebro kommuns övergripande strategi och budget 2017-2018*

På webben återfinns: [www.bra.se](http://www.bra.se) / [www.nck.uu.se](http://www.nck.uu.se)

## Bilaga 1

Sammanställning av nämndernas ansvar per utvecklingsområde och åtgärd. I handlingsplanen återfinns en utförlig beskrivning av vad som innefattas i A-E under respektive utvecklingsområde.

Utvecklingsområde:	Insatser för utsatta	Insatser för förövare	Information	Främjande och förebyggande	Kvalitetsarbete	Samordning
Byggnadsnämnden			A	A		
Fritidsnämnden			A C	A B		
Förskolenämnden	A B C	A	A C	A C		
Grundskolenämnden	A B C	A	A C	A C		
Gymnasienämnden	A B C	A	A C	A C		
Kommunstyrelsen	E	C D	A B D E	A C	A B C D E	A B C
Kulturnämnden			A	A B		
Landsbygdsnämnden			A B	A		
Miljönämnden			A	A		
Nämnden för funktionshinder	A B C D	A	A C	A		B
Programnämnd barn och utbildning	A B	A	A B	A C	A B C D E	D
Programnämnd samhällsbyggnad	E		A B	A	C	
Programnämnd social välfärd	A B E	A C D	A B	A	A B C D E	B D
Socialnämnd väster	A B C D E	A B D	A C	A		B
Socialnämnd öster	A B C D E	A B D	A C	A		B
Tekniska nämnden			A	A		
Vuxenutbildnings- och arbetsmarknadsnämnden			A B C	A		
Vård- och omsorgsnämnd väster	A B D	A	A C	A		B
Vård- och omsorgsnämnd öster	A B D	A	A C	A		B
Överförmyndarnämnden	A B	A	A	A		B