

KORT-
VERSION



HJÄLMAREN

Biosfärinitiativ Hjälmarslandskapet Utkast förstudie



Foto Mats Rosenberg.

Hjälmarlandskapet - här möts nord och syd, öst och väst!

Hjälmarlandskapet bär spår av dramatiska förändringar i landskapet och klimatet sedan tusentals år tillbaka. Dagens stora sjö var tidigare en del av den jättelika havsvik som band samman Hjälmarens och Mälarens med dagens Östersjö och de stora världshaven. Landhöjningen ledde långt senare till att sjöarna sakta skiljdes åt och minskade i areal.

Vattenvägarna har alltid utgjort en viktig länk för människan och många djur och växtarter, speciellt fåglar. Än i dag kan man se hur fågelsträcken binder samman Västeuropas kuster med norra Skandinavien och Ryssland. De osynliga stråken i skyn följer fortfarande uråldriga kustlinjer och sjösystem via Hjälmarlandskapet och vidare mot nordost mot Bottenviken och Finland. De näringsrika miljöerna i Hjälmarens och de stora våtmarkerna Kvismarens och Tysslingen erbjuder välbehövliga rast- och häckningsplatser.

Det är få områden i landet där mötet mellan nord och syd är så dramatiskt som i Kilsbergen i Hjälmarlandskapets västra delar. Här möter de karga norrlandsskogarna med förkastningsbranter och sprickdalar den leende slätten med ädellövskogar och odlingsbygder.

Det rika lövlandskapet runt Hjälmarens utgör delvis minnen av ett varmare klimat med många lövträdsarter och en mycket rik flora. De här näringsrika miljöerna har också varit människans landskap under tusentals år med goda möjligheter till odling, jakt och fiske. De många gamla vidkroniga ekarna vittnar om ett intensivt bete i stora delar av landskapet under mycket lång tid.

Under senare delen av 1800-talet skedde en dramatisk förändring. Hjälmarens sänktes ca 1,9 meter. Målet var att torrlägga de mycket stora våtmarker som fanns runt sjön, speciellt i Kvismaredalen. Ca 19 000 hektar omvandlades på kort tid från våtmarker och slätterängar till bördig odlingsmark som ger stora skördar.

Sedan den stora sjösänkningen har världen förändrats. Vi har lämnat holoцен, mellanistiden som vi befunnit oss i de senaste 10 000 åren med gynnsamma förutsättningar för mänsklig utveckling, och befinner oss nu i antropocen, en ny geologisk tidsepok som definieras av mänsklighetens massiva påverkan på planeten.

Antropocen kommer att kännetecknas av helt andra förhållanden än holoцен. Det kommer att vara en process som fortgår och accelererar snabbt, men exakt hur klimatet och de globala ekosystemens funktioner kommer att förändras är det ingen som kan svara säkert på. Sannolika scenarier är

dock att klimatet globalt kommer att bli alltmer oförutsägbart, med starkare stormar, kraftfullare regnperioder, längre torrperioder och extrem hetta på många platser.

De globala processerna kommer att påverka Hjälmarlandskapet lokalt med förändrade och försämrade förutsättningar för många av de ekosystemtjänster som det mänskliga livet i landskapen runt sjön är beroende av, exempelvis dricksvattenförsörjning och livsmedelsförsörjning. Även tjänster som vattenrening, skydd mot extremväder, förebyggande av torka och kulturella upplevelsebaserade ekosystemtjänster kommer att påverkas negativt av pågående klimatförändringar.

För landskapens och Hjälmarens ekosystem väntar stora och allvarliga konsekvenser som i dagsläget är svåra att överblicka, både på grund av befintliga kunskapsluckor och på grund av komplexiteten och avsaknaden av ett landskaps- och helhetsperspektiv.

För att hantera de konsekvenser som uppstår av klimatförändringarna och förlust av biologisk mångfald behövs mer kunskap för att utveckla nya metoder, och framför allt mer samarbete över sektorsgränser. Omställningen till ett hållbart samhälle kan inte göras av en enskild aktör eller organisation utan kräver en bred samverkan mellan myndigheter på olika nivåer, lärosäten, markägare, näringslivsaktörer och civilsamhälle.

Det är genom samarbete som helhetsperspektiv blir möjliga, och det är genom att se helheten som möjliga lösningar som gynnar alla delar av samhället kan identifieras och implementeras. Här har biosfärinitiativ Hjälmarlandskapet en viktig och central roll att spela!

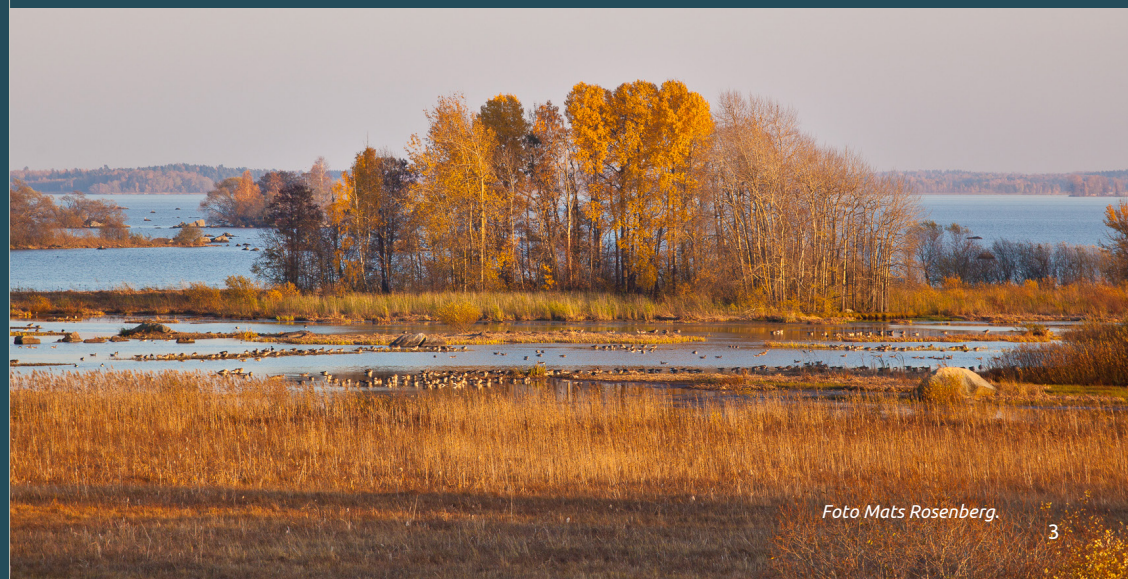


Foto Mats Rosenberg.

Vad är ett biosfärområde?

År 1971 inrättades programmet *Man and the Biosphere* (MAB) av Unesco. Programmet är ett mellanstatligt program med syfte att på vetenskaplig grund förbättra relationen mellan människan och hennes livsmiljö i ett globalt perspektiv. Avsikten är att ta fram goda exempel på hur man i praktiken skapar en hållbar samhällsutveckling.

För att åstadkomma dessa goda exempel utnämner Unesco biosfärområden, områden med höga landskapsvärden, både kulturhistoriska och biologiska. Dessa värden ska värnas samtidigt som de nyttjas på ett långsiktigt hållbart sätt. Biosfärområden fungerar som modellområden där man i bred samverkan utvecklar och testar nya metoder för hållbar utveckling och söker lokala lösningar på globala problem. Biosfärområden ska gynna de som bor och verkar i området genom att främja en utveckling som är ekonomiskt, socialt och ekologiskt hållbar.

Ett biosfärområde har tre huvudsyften:



Bevara – Bidra till att bevara landskap, ekosystem, arter och genetisk mångfald.



Utveckla – Främja ekonomisk utveckling och en samhällsutveckling som är ekologiskt och socialt hållbar.



Stödja – underlätta demonstrationsprojekt, forskning och kunskapsutveckling.

I dagsläget finns det 748 biosfärområden i 134 länder. I Sverige finns det sju biosfärområden. Biosfärområden ingår i ett globalt nätverk *The World Network of Biosphere Reserves* där samverkan sker på många nivåer, både globalt och regionalt. Det finns både geografiska och tematiska nätverk. Biosfärprogrammet Sverige är det nationella paraplyet för svenska biosfärområden.



Inspirerande – inte reglerande

Mark eller vatten som utgör ett biosfärområde innebär inte någon inskränkning i de rättigheter som en fastighetsägare har med stöd av äganderätten till sin fastighet. Ett biosfärområde innebär inte heller någon inskränkning i de rättigheter som en rättighetshavare har med stöd av en nyttjande- eller brukanderätt till en fastighet. De rättigheter som allmänheten har med stöd av allemansrätten påverkas inte.

Deltagande i biosfärområdet sker på helt frivillig grund. Genom nya eller förbättrade samarbeten mellan olika människor, organisationer och aktörer är det möjligt att stärka områdets ekonomiska, sociala och ekologiska bärkraft. Att bo och verka i ett biosfärområde ska vara inspirerande, inte reglerande.

Ett biosfärområde är en samverkansmodell. Att vara delaktig är frivilligt. I ett biosfärområde arbetar man med goda exempel för att sprida ringar på vattnet.

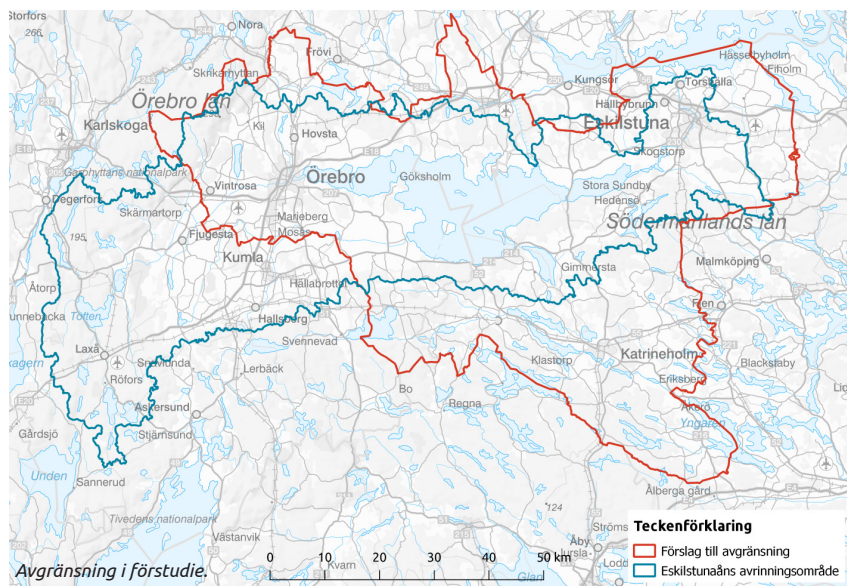


Foto Mats Rosenberg.

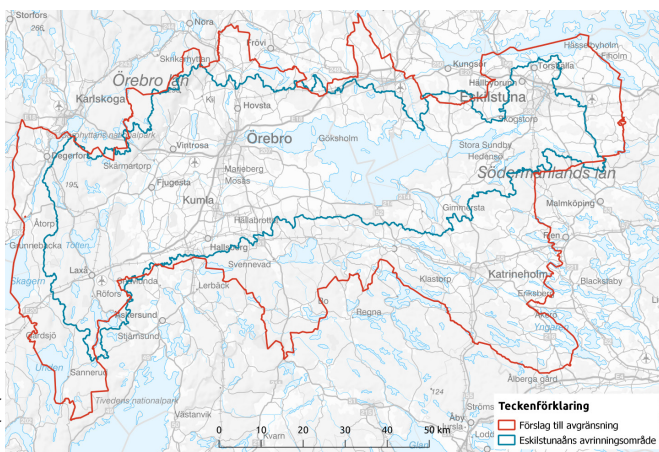
Geografiskt område

Området som föreslås bli ett biosfärområde utgörs av de fem kommunerna Arboga, Eskilstuna, Katrineholm, Vingåker och Örebro. Området har ca 324 000 invånare.

Eskilstunaåns avrinningsområde har identifierats som en viktig utgångspunkt i avgränsningen för biosfärområdet, då det är ett viktigt perspektiv för att kunna arbeta mer samordnat med vattenförvaltning. Ambitionen är därför att på sikt inkludera och engagera samtliga kommuner som ligger inom avrinningsområdet.



Ambition att utöka området



Fokusområden

Inom ramen för förstudien har sex möjliga fokusområden för biosfärområdet identifierats:

- Mark- och vattenanvändning
- Ekosystem och biologisk mångfald
- Lärande och kunskapsuppbyggnad
- Livsmedelsförsörjning
- Landsbygdsutveckling
- Besöksnäring och friluftsliv

Ta del av hela förstudien på orebro.se/hjalmaren

Gemensamt för alla fokusområden är att de bygger på dialog och samverkan mellan olika samhällssektorer samt en respekt och förståelse för legitimiteten i olika sektorer olik intressen. Biosfärområdet har här en viktig funktion som en neutral arena där olika intressen kan mötas på samma nivå och målkonflikter kan hanteras.

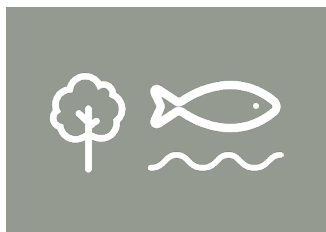
I denna kortversion redovisas möjliga insatser enbart på rubriknivå, för djupare information hänvisas till själva förstudien.



Foto Mats Rosenberg

Mark- och vatten-användning

Hjälmarlandskapet består till 15 % av vatten och till 85 % av mark. Av marken är 59 % skog (varav 96 % produktiv), 26 % åker- och betesmark och 7 % bebyggd mark.



Mark och vatten är begränsade resurser som ska räcka till mycket och ibland till motstridiga intressen. I omställningen till ett hållbart samhälle ökar kraven på hur mark och vatten används, de begränsade resurserna ska räcka till än mer, vilket i sin tur ökar målkonflikterna. Målkonflikterna behöver dock hanteras, och de behöver hanteras på en landskapsnivå som lyfter blicken över kommun- och länsgränser.

Mark- och vattenanvändning är ett väldigt brett område som spänner över och har påverkan på samtliga fokusområden i förstudien. Det ska därför inte läsas separat utan som en del i den helhet av insatser som är nödvändiga för att Hjälmarlandskapet ska kunna utvecklas hållbart, både ekologiskt, ekonomiskt och socialt.

Möjliga insatser

- Samordnad fördröjning i vattensystemet
- Samordnad vattenreglering
- Samsyn vattenreglering Hjälmaren
- Kostnads-nyttoanalyser vid offentligt markförvärv av skog
- Metodutveckling vid utarrendering av kommunal jordbruksmark
- Lokal anpassning av nationella och europeiska mål
- Samordning av klimatanpassningsplaner
- Kunskapsbehov miljöföroreningar
- Kunskapsspridning klimatförändringar och skogsbruk

Ekosystem och biologisk mångfald

Hjälmarlandskapet utgör ett variationsrikt landskap med viktiga livsmiljöer för biologisk mångfald och en mängd olika ekosystem över flera skalor. Trots detta finns stora utmaningar

ar som till stor del beror på mänsklig påverkan. Konsekvenserna av klimatförändringarna, förlust av biologisk mångfald och artförluster och spridning av miljöföroreningar är alla synliga i landskapet och ger stora konsekvenser för de ekosystemtjänster som det mänskliga välbefindandet är beroende av.

Att det finns friska ekosystem, biodiversitet och att landskapet har förutsättningar att erbjuda funktionella ekosystemtjänster är en grundförutsättning för att ekonomisk och social hållbarhet ska kunna uppnås. För att det ska vara möjligt för människor att även i framtiden kunna bo, leva och verka i Hjälmarlandskapet är det därför nödvändigt att samlas sektorsövergripande för att vända den pågående utvecklingen.

Möjliga insatser

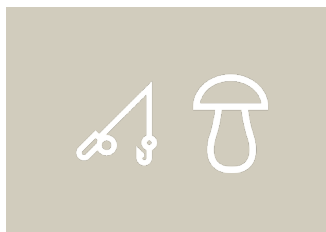
- Åtgärder för minskad internbelastning
- Samordnade kommunala vattenplaner
- Behov av kunskap för ny tappningsstrategi
- Hjälmarlandskapets lövskogar
- Anläggande av våtmarker
- Skötselråd för fågelrika våtmarker
- Inventering av kolonihäckande sjöfågel
- Vassutbredning och syrefattiga vikar
- Invasiva arter i sjöar
- Biologisk inventering: BioBlitz
- Kunskapsspridning naturbaserade lösningar
- Samhällsekonomisk konsekvensanalys
- Kunskapsutbyte kring offentlig grönskötsel

Lärande och kunskapsuppbyggnad

Helhetssyn och samverkan är centralt för allt som sker inom ramen för biosfärinitiativet.

Detta innebär att samtliga fokusområden integreras för att bygga den bas av kunskap som redan finns i landskapen och nyttja samverkan för att ta fram ny kunskap samt bidra till kunskapspridningen. Även de delar som pekats ut runt fokusområdena behöver hanteras i integreringen av befintlig och av tillkommande ny kunskap. Detta för att biosfärinitiativet ska bli en plats där kunskap utvecklas och sprids – där nya frågor och möjliga lösningar testas och beforskas och där kunskaper och kompetenser från olika områden kan mötas för att bidra till lärande och aktion för en hållbar omställning av samhället.

Det finns redan en bred kunskap om landskapen runt Hjälmaren, men denna kunskap har i första hand genererats disciplin-, ämnes- och/eller näringsrelaterat, biosfärinitiativet kan här fungera integrativt genom ett helhets- och landskapsperspektiv.

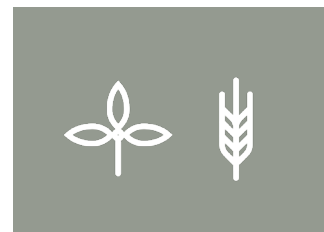


Möjliga insatser

- Livslångt lärande
- Ämnesöverskridande högre kunskapsuppbyggnad
- Distribuerade lärplatser
- Hjälmarentrum
- Kostnads-nyttoanalyser vid klimatanpassning

Livsmedelsförsörjning

Inom Hjälmarskapet utgör åker- och betesmark ca 26 % av all mark. Hur denna mark används har därför stor betydelse för hela landskapet.



Det svenska jordbruket ligger långt fram när det gäller hållbarhetsarbete, bland annat genom ökad precision i produktionen som har gett högre avkastning med minskad klimat- och miljöpåverkan. Hög kompetens hos lantbruksföretagen har tillsammans med nya produktionsmetoder, digital teknik och GPS vid exempelvis gödning, växtskydd och jordbearbetning, reducerad plöjning samt odlingsåtgärder för att gynna biologisk mångfald och god djurhälsa gett resultat.

I ljuset av de planetära gränserna och att flera av dessa redan har passerats, eller är på väg att passeras, behöver dock dagens matproduktionssystem förändras. Jordbruksmarken behöver samtidigt som den producerar livsmedel även binda in avsevärt mer koldioxid, hysa en mångfald av vilda växter och djur, mikroorganismer under och ovan jord, hushålla med vatten och ge täta kretslopp av näringsämnen och mycket annat.

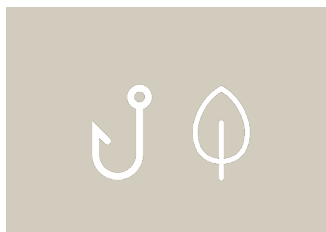
Möjliga insatser

- Ekonomisk hållbar transformation
- Land sparing vs land charing
- Självförsörjning och hög resiliens
- Kolinlagring
- Agrivoltaisk utveckling
- Dricksvattenförsörjning i ett förändrat klimat
- Underlag förvaltningsplan fiske
- Förädling av fisk

Landsbygdsutveckling

Hjälmarlandskapet består till stor del av landsbygd och mindre samhällen. I hela Hjälmarlandskapet ska det vara möjligt för människor att bo, leva och verka på ett hållbart sätt ur samtliga tre dimensioner. Landsbygdsutveckling i Hjälmarlandskapet innebär därför att det ska finnas goda förutsättningar för både etablering och inflytt och därmed bibehållen eller utvecklad service. Det arbete som bedrivs inom biosfärområdet ska stärka lokalsamhällen och lokalt näringsliv och civilsamhälle.

På liknande sätt som övriga fokusområden ska inte landsbygdsutveckling ses som ett separat område utan det finns starka kopplingar och synergier till övriga fokusområden. Till exempel bidrar lantbruket på många platser till att bevara mosaiken i landskapet och värna om de värdefulla vattennära betesmarkerna vilket bidrar till både ekosystem och biologisk mångfald samt livsmedelsförsörjning.



Möjliga insatser

- Harmoniserad översiktlig planering
- Kunskapsutbyte för lokal utveckling
- Näringslivsutveckling
- Lokalproducerat livsmedel inom offentliga verksamheter
- Nätverk civilsamhälle
- Företagsnätverk
- Kollektivtrafik över länsgränser

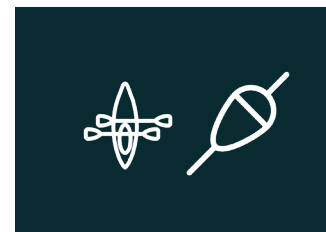
Besöksnäring och friluftsliv

Hjälmarlandskapet erbjuder en mångfald av upplevelsevärden kopplade till framför allt värdefulla natur- och kulturmiljöer. Möjligheter till upplevelser sträcker sig över hela

landskapet, över hela året och till både invånare och besökare.

Ett utvecklat friluftsliv och lokal besöksnäring kan indirekt bidra till måluppfyllelse för ett biosfärområde i Hjälmarlandskapet. Dels kan en stärkt besöksnäring bidra med intäkter till lokalsamhällen i landskapet, dels kan det bidra med att bygga en lokal identitet som känner samhörighet med helheten. På detta sätt kan en självförstärkande process initieras där attraktiva livsmiljöer och lokal stolthet skapar bra förutsättningar för besöksnäringen och vice versa.

Då besöksnäring och friluftsliv skapar möjligheter att sprida kunskap och engagemang kring landskapets historia, hur det nyttjas idag och vilka möjligheter framtiden bär med sig kan detta fokusområde bidra till den beteendeförändring som det hållbara samhället är beroende av. På detta sätt är både besöksnäringen och friluftslivet relevanta områden att arbeta med inom biosfärområdet.



Möjliga insatser

- Samordnad marknadsföring och storytelling
- Ledutveckling
- Natur- och kulturturism
- Maritim utveckling
- Målkonflikter inom allemansrätten

Organisation

Under 2024 bildades den ideella föreningen Hjälmarsamarbetet av Arboga kommun, Eskilstuna kommun, Katrineholms kommun, Vingåkers kommun, Örebro kommun, Länsstyrelsen Södermanlands län, Länsstyrelsen Västmanlands län, Länsstyrelsen Örebro län, Destination Eskilstuna, Plus Katrineholm och Örebrokompaniet.

Föreningen Hjälmarsamarbetet föreslås utgöra huvudman för biosfärkandidatområdet och de som vill vara delaktiga i biosfärbetet är välkomna att gå med i föreningen.

Föreningen struktureras med en styrelse, arbetsutskott, strategigrupp, koordinator och ett antal arbetsgrupper som utgår från biosfärområdets fokusområden. Utöver detta bildas enskilda projektgrupper efter behov.



Tidsplan

Det är programkommittén för Biosfärprogrammet Sverige som avgör om ett aspirerande område har möjlighet att bli internationellt erkänt som biosfärområde. Bedömningen grundar sig på förstudien. Om kommittén anser att området har goda möjligheter att bli utnämnt till biosfärområde av Unesco inleds en kandidatur.

En kandidatur pågår i cirka tre år. Under denna tid ska verksamheten bedrivas enligt biosfärområdeskonceptet, processer och projekt startas upp för att ge biosfärområdet dess profil och identitet. Fokusområden konkretiseras ytterligare och områdets avgränsning utreds mer i detalj och fler organisationer och aktörer engageras i arbetet. Under kandidaturen pågår även arbete för att samla in de uppgifter som behövs för att skriva den formella ansökan.





HJÄLMAREN