

Årsberättelse 2016

Förskolenämnden

Beslutad av Förskolenämnden, den 7 februari 2017, § 5

Dokumentansvarig på politisk nivå: Förskolenämnden

Dokumentansvarig på tjänstemannanivå: Förvaltningschef



Innehåll

1 Förslag till beslut	4
2 Förvaltningschefens bedömning och analys	5
2.1 Förvaltningschefens analys av verksamhetens resultat.....	5
2.2 Viktiga händelser.....	7
2.3 Framåtblick.....	7
3 Självskattning	8
4 Utveckla - Nämndens bidrag till utveckling inom kommunens strategiska områden	9
5 Utveckla, säkra och hushålla - Nämndens resultat och effekter (god ekonomisk hushållning) samt utveckling utifrån kommunens strategiska områden	9
5.1 God ekonomisk hushållning.....	9
5.1.1 Sammanfattande resultat för styrande indikatorer (god ekonomisk hushållning).....	9
5.1.2 Resultat för utvalda driftsnämndsindikatorer/Nyckeltal.....	9
5.2 Status för och förväntade effekter av nämndens verksamhet (processer).....	10
5.2.1 Verksamhetsuppföljning gällande att utveckla strategiområde <u>Hållbar tillväxt</u> samt säkra verksamhetsuppdraget inklusive dess processer.....	10
5.2.2 Verksamhetsuppföljning gällande att utveckla strategiområde <u>Människors egenmakt</u> samt säkra verksamhetsuppdraget inklusive dess processer.....	13
5.2.3 Verksamhetsuppföljning gällande att utveckla <u>Barn och ungas behov</u> samt säkra verksamhetsuppdraget inklusive dess processer.....	15
5.2.4 Verksamhetsuppföljning gällande att utveckla strategiområde <u>Trygg välfärd</u> samt säkra verksamhetsuppdraget inklusive dess processer.....	19
5.3 Målgruppernas uppfattning om tjänsterna.....	21
5.4 Ekonomi, resurser och effektivitet.....	22
5.4.1 Ekonomi (hushålla).....	22
5.4.1.2 Driftsnämndens samlade ekonomi.....	26
5.4.1.3 Intraprenader och enheternas resultat.....	27
5.4.1.4 Investeringar.....	28
5.4.2 Lokaler som resurs för verksamheten.....	29
5.4.3 IT som resurs för verksamheten.....	30
5.5 Medarbetare som resurs för verksamheten.....	31
5.6 Bidrag till kommunens fokusområden, medborgardialog, brukarmedverkan och sociala investeringar.....	33
5.6.1 Förenkla – förnya - förbättra.....	33
5.6.2 Intern kontroll.....	33
5.6.3 Genusredovisning.....	34
5.6.4 Insatser för jobb och social sammanhållning.....	35
5.6.5 Medborgardialog och brukarmedverkan.....	35
5.6.6 Sociala investeringar.....	35

6 Fem år i sammandrag	36
7 Indikatorer	37
8 Bilagor	39
8.1 Driftnämndens uppdrag och organisation.....	39
8.1.1 Driftnämndens verksamhets- och utvecklingsuppdrag	39
8.1.2 Driftnämndens egna styrregler.....	39
8.1.3 Organisationsschema	40
8.2 Sociala investeringar.....	41
8.3 Diagram personal.....	42
8.4 Barnantal.....	43
8.5 Överfört resultat från 2015 - intraprenader.....	44
8.6 Resultatbedömning - överfört resultat intraprenaderna	44

1 Förslag till beslut

Förvaltningen har sammanställt en Årsberättelse för Förskolenämnden.

Förskolenämndens, förvaltningens och verksamheternas arbete med att fullgöra sitt uppdrag¹ 2016 bedöms till stora delar bidra till god måluppfyllelse när det gäller att utveckla strategiområdena och säkra verksamhetsuppdraget. En god ekonomisk hushållning uppnås genom att Förskolenämnden redovisar ett positivt resultat med 12 253 tkr. Brukarundersökningar visar på en hög grad av nöjdhet hos medborgarna och detsamma gäller medarbetarnas resultat på hållbart medarbetarengagemang.

Utmaningarna ligger i att möta behovet av barnomsorgsplatser och samtidigt minska barngrupperna samt att utifrån utökning av verksamheten i samma takt kunna rekrytera pedagoger. Det gäller också att minska sjukfrånvaron genom ett systematiskt arbetsmiljöarbete.

Förvaltningen förskola och skolas förslag till Förskolenämnden

1. Förskolenämnden fastställer årsberättelsen för 2016.
2. Förskolenämnden anholder hos Programnämnd barn och utbildning om att få överföra 20 procent av ovanstående nämnds överskott 2016 gällande förskolans verksamheter efter avdrag för intraprenadernas överskott.
3. I enlighet med intraprenadernas avtal anholder Förskolenämnden hos Programnämnd barn och utbildning att få föra över respektive enhets driftresultat 2016 med totalt 8 049 tkr.
4. Förskolenämnden ansöker om överföring av investeringsanslag med totalt 4 230 tkr.
5. Årsberättelsen överlämnas till Programnämnd barn och utbildning för vidare hantering.

¹ Utifrån Programnämnd barn och utbildnings Programplan med budget 2016 och Kommunfullmäktiges uppdrag i Övergripande strategier och budget 2016 med plan för 2017-2018

2 Förvaltningschefens bedömning och analys

2.1 Förvaltningschefens analys av verksamhetens resultat

Förvaltningen arbetar aktivt utifrån både grunduppdraget, riktade politiska uppdrag, de strategiska områdena samt utifrån fokusområdena. Sammantaget är bedömningen att verksamheterna bedrivs på ett mycket gott sätt som motsvarar uppdragen, men att insatser behövs för att utveckla och stärka uppdragen inom vissa områden och verksamheter.

Verksamhet

Utifrån läroplanen och det politiska uppdraget har fokuseringen på barns språkliga och matematiska utveckling fortsatt. Detta arbetssätt bidrar till att barnen är delaktiga och har inflytande över sitt lärande och pedagogerna har fokus på att leda barnens läroprocesser. Förskoleverksamheten håller en hög kvalitet och har en god systematik i sin verksamhetsutveckling. En tydlig utveckling kan ses i de interna kvalitetsrapporterna där förskolecheferna redovisar både förskolans kunskapsuppdrag såväl som värdegrundsuppdrag. Kopplingen mellan läroplansuppdraget och aktuell forskning är påtaglig. Den goda kvaliteten återspeglas också i brukarundersökningen gällande vårdnadshavarnas uppfattning om hur nöjda de är med förskolans verksamhet samt om de kan rekommendera sin förskola till andra vårdnadshavare. Vårdnadshavarna är både nöjda med verksamheten och är goda ambassadörer för den. Utmaningen ligger i att fortsätta hålla en hög kvalitet på förskoleverksamheten och fokusera på kunskapsuppdraget.

Förskolecheferna har också fortsatt att ingå i lärgrupper vars syfte är att ge cheferna förutsättningar att utvecklas i sitt pedagogiska ledarskap genom kollegialt lärande och att driva förändringsprocesser för högre kvalitet vilket gynnar barn och vårdnadshavare. Lärgruppsprocessen har fokus på likvärdighet och ledarskap. Effekterna kan redan ses då samverkan sker inom en rad områden såsom studiebesök och erfarenhetsutbyte i varandras verksamheter samt samordning av utbildningsinsatser.

Ett nytt årshjul har skapats med syfte att förenkla och förbättra uppföljningen utifrån verksamhetsår istället för kalenderår. En anpassning av uppföljningsperioderna skapar bättre förutsättningar för både förskolechefer och verksamhetschefer. Uppföljningen synliggör utvecklingsområden vilket bidrar till utveckling och förbättring av verksamheten vilket i sin tur gynnar barn och vårdnadshavare.

Förskolorna arbetar aktivt för en giftfri miljö och har god hjälp av den strategi och handlingsplan som utarbetats angående ämnet.

För att säkra att lokalbeståndet möter platsbehovet har det strukturerade samarbetet med Lokalförsörjningsavdelningen fortsatt. För att skapa bättre

förutsättningar för förskolecheferna vid om- och nybyggnationen inrättades från och med slutet av 2016 en projektledartjänst med syfte att avlasta förskolecheferna i byggprocessen.

Ekonomi

Förskolenämnden redovisar en ekonomi i balans med ett överskott på 12 253 tkr. Förvaltningen har under året sökt och beviljats 26,4 mnkr i statsbidrag för att minska gruppstorlekarna i förskolan för läsår 16/17.

Medarbetare

Resultat i årets medarbetarenkät visar på ett mycket gott resultat gällande HME-värdet (Hållbart medarbetarengagemang) och når målvärdet med god marginal. Målvärdet gällande att behålla andelen timavlönade i relation till totalt antal årsarbetare nås inte. En rimlig förklaring kan vara att sjukfrånvaron ökat. Personalavdelningen har fått i uppdrag att underlätta och stödja förskolecheferna i det systematiska arbetsmiljöarbetet. Kompetensförsörjningsarbetet fortgår med stöd av projektledaren utifrån kompetensförsörjningsplanen.

Strategiska områden

Arbetet med att utveckla och bidra till de strategiska områdena pågår ständigt och positiva resultat/effekter kan ses i strategiområdet *Hållbar tillväxt* när det gäller klimatpåverkan då verksamheterna arbetar aktivt med utbildningsinsatser samt utifrån de politiskt uppsatta målen för bland annat matsvinn genom konceptet Smartare mat. Alla barn i förskolekön erbjuds en plats i tid vilket bidrar till en hållbar tillväxt genom att man möter vårdnadshavarnas behov.

Inom strategiområdet *Människors egenmakt* har en utveckling skett av digitala tjänster bland annat genom att alla förskolor är anslutna till den gemensamma kommunikationsplattformen Unikum. Alla vårdnadshavare har åtkomst till detta vilket innebär att den digitala kommunikationen mellan hem och förskola möjliggörs och att vårdnadshavarnas insyn och delaktighet i verksamheten ökar. Förvaltningen har tillsatt en 20 procentig tjänst som systemstöd för att vara förskolorna behjälpliga i arbetet med Unikum.

Inom strategiområde *Barn och ungas behov* har tyngdpunkten legat på förskolan pedagogiska uppdrag och en likvärdig förskola. Fokuseringen har också legat på den språkliga och matematiska utvecklingen som sker i alla sammanhang. Kvaliteten på verksamheten är god vilket också återspeglar sig i mätningen av nöjdhet bland vårdnadshavare. Förskolan ska i enighet med planen för minskad barnfattigdom ta bort dolda kostnader och skapa en kostnadsfri förskola i Örebro kommun. Förskolenämnden tog under våren beslut om riktlinjer för en kostnadsfri förskola och dessa trädde i kraft 1 augusti. Förskolorna har sedan haft möjlighet att äska medel för att främja arbetet. Riktlinjerna ska stödja verksamheten i arbetet med är att kompensera för barns ojämlika uppväxtvillkor och verka kompensatoriskt för barn i ekonomiskt utsatta hushåll.

Inom strategiområde *Trygg välfärd* har ett gott arbete skett kring trygghetsfrågor och alla verksamheter upprättar årligen trygghetsplaner. Inför hösten har förvaltningen tillsatt en trygghetstjänst på 20 procent med ansvar för samordning

av det främjande och förebyggande trygghetsarbetet inom förskolan. Andel vårdnadshavare som svarat att deras barn känner sig trygga i förskolan har i årets mätning, liksom tidigare år, höga resultat.

2.2 Viktiga händelser

- Skolinspektionen har under 2016 genomfört så kallad *Regelbunden tillsyn* av all utbildningsverksamhet i Örebro kommun. I augusti intervjuade Skolinspektionen bland annat förvaltningsledning och ansvariga politiker som ett led i granskningen av huvudmannanivån, gällande ansvar för förskola. Beslutet angående huvudmannans ansvar för förskoleverksamheten i Örebro kommun kom huvudmannen tillhanda i september och innehöll inga kritikområden inom de två granskade huvudområdena; *Förutsättningar för verksamheten* och *Utveckling av verksamheten*. Beslutet innehöll således inte någon föreläggandedel, det vill säga inga krav på åtgärder.
- Ansvaret för bemanningenheten övergick till Förvaltningen förskola och skola från Kommunstyrelseförvaltningen.
- En projektledare med ansvar för Kompetensförsörjningsplanen anställdes i januari 2016.
- För att skapa bättre förutsättningar för förskolecheferna vid om- och nybyggnationer rekryterade Förvaltningen förskola och skola i slutet av året en byggprojektansvarig som ska avlasta förskolecheferna i byggprocessen. Tjänsten kommer att delas med grundskoleverksamheten.
- Ett systemstöd för Unikum anställdes under året.

2.3 Framåtblick

- Fortsätta möta efterfrågan på barnomsorgsplats och erbjuda plats enligt riktlinjerna.
- Säkra kompetensförsörjningen genom arbetet med Kompetensförsörjningsplanen med stöd av projektledare.
- Fortsätta verka för en giftfri och kostnadsfri förskola.
- Kollegialt lärande i samarbete med Kvalitetsutvecklarorganisationen med fokus på kunskapsuppdraget.
- I samarbete med personalavdelningen, stödja cheferna i det systematiska arbetsmiljöarbetet.
- Utifrån Skolinspektionens rapport ”Förskolans pedagogiska uppdrag”, fokusera på en likvärdig förskola vad gäller undervisning.

3 Självskattning

Nämndens årsberättelse är en förutsättning för Kommunstyrelsen att utöva sin uppsiktsplikt enligt kommunallagen. Självskattningen visar nämndens bidrag till utveckling inom de fyra strategiska områdena (uppdraget att utveckla, kap 4). Den skattningen utgår från utvecklingen och förväntade effekter inom de åtaganden/uppdrag som nämnden fått riktade från Programnämnden. Inom säkrauppdraget är grunden för självskattningen indikatorernas utfall tillsammans med resonemang om resultat och effekter beträffande uppdraget enligt reglementet (uppdraget att säkra, kap 5). Nämnderna redovisar även ekonomiskt resultat både för eventuella intraprenader/balansräkningsenheter och den övriga verksamheten (uppdraget att hushålla, kap 5).

Kommentarer och noteringar om...	Utveckla:				Säkra:				Hushålla:	
	Strategiska områden 2015-2018				Verksamhetsuppdrag enligt reglemente				Ramavvikelse	
	Hållbar tillväxt	Människors egenmakt	Barns och ungas behov	Trygg välfärd	Process	Barn och vårdnads-havare	Ekonomi/Effektivitet	Medarbetare	Intraprenad	Övrig verksam
	Grönt	Grönt	Grönt	Grönt	Grönt	Grönt	Grönt	Grönt	Grönt	Grönt
...starka resultat	Uppfyller efterfrågan på plats till förskolan Minskad klimatpåverkan genom konceptet Smartare mat Samarbete med partnerskap och sociala investeringar Giftfria miljöer	Utvecklingen av vårdnads-havarnas delaktighet Samverkan med det civila samhället Unikum-kommunikations plattformen	God kvalitet på verksamheten och en god utveckling av en likvärdig förskola Flexibel organisation som möter barn/vårdnadshavares behov Införandet av kostnadsfri förskola	Ett gott trygghetsarbete pågår i verksamheterna.	God måluppfyllelse i kunskapsuppdraget. I kvalitetsrapporterna finns en tydlig koppling mellan förskolans uppdrag och aktuell forskning. Årshjulet gällande kvalitetsuppföljning har förklarats och förtydligats	Nöjda vårdnads-havare enligt brukarundersökning. God måluppfyllelse i kvalitetsrapporten vilken också avspeglas på goda resultat i brukarundersökning en. Goda resultat i trygghetsmätning.	Budget i balans Tydliga uppföljningsrutiner för budget i balans	Mycket positivt HME-värde.	Budget i balans Effektiv hushållning utifrån verksamhetens resurser	Budget i balans Effektiv hushållning utifrån verksamhetens resurser
...resultat med förbättringspotential	Rutiner för återkoppling av resultat gällande matsvinn Samtransporter	Hitta strategier för att få fler vårdnadshavare att använda Unikum		Fortsätta arbeta för att bibehålla de goda resultaten	Samverkan med skolan	Fortsätta arbeta för minskade barngrupper	Minska lokalytan	Minska andelen timanställda i relation till andel årsarbetare		
	Arbetet med fokusområdena ska redovisas samlat i kap 5.6: genusredovisning, insatser för jobb och social sammanhållning, förenkla – förnya - förbättra samt intern kontroll									

Grönt: Målet uppnås, utvecklingen bidrar till helhetsresultat. **Gult:** Utveckling har skett, målet inte helt uppnått. **Vitt:** Uppgift saknas, är inte aktuell, kan inte bedömas.

4 Utveckla - Nämndens bidrag till utveckling inom kommunens strategiska områden

Driftnämnden förväntas bidra, inom sitt verksamhetsuppdrag, till utvecklingen av samtliga av kommunfullmäktiges fyra strategiska områden och för dem angivna målområden. Bedömningen av nämndens resultat och bidrag till kommunens utveckling grundas på status och förväntade effekter beträffande de åtaganden som riktats från Programnämnden. Bedömningen av verksamhetens processer, avseende att säkra och utveckla verksamhetsuppdraget sträcker sig i många fall över flera av de fyra strategiska områdena och i kapitel 5 har en redovisning skett per strategiskt område utifrån givna indikatorer och utvecklingsuppdrag från Programnämnd.

5 Utveckla, säkra och hushålla - Nämndens resultat och effekter (god ekonomisk hushållning) samt utveckling utifrån kommunens strategiska områden

5.1 God ekonomisk hushållning

5.1.1 Sammanfattande resultat för styrande indikatorer (god ekonomisk hushållning)

Förskolenämnden har 18 indikatorer som är styrande från Programnämnden. Av dessa når 16 indikatorer målvärdet. De resterande indikatorerna andel timavlönade i relation till årsarbetare samt lokalytan per barn nås inte. Indikatorn gällande timavlönade som ökat kan till viss del bero på den ökade sjukfrånvaron och här har personalavdelningen fått i uppdrag att analysera högst/lägst sjukfrånvaro i verksamheten och identifiera framgångsfaktorer/utvecklingsområden. Indikatorn gällande lokalytan har också ökat något men utfallet är dock osäkert då det är svårt att säkerställa att kvadratmeterytan beräknats på motsvarande sätt mellan åren. Nybyggnationerna sker med utgångspunkt i att kvadratmeterytan per barn ska vara mellan 10-11 kvadratmeter.

Bedömningen är att en god ekonomisk hushållning sker utifrån goda resultat både vad gäller uppdrag, indikatorer och ekonomiskt utfall.

5.1.2 Resultat för utvalda driftsnämndsindikatorer/Nyckeltal

- Andelen vårdnadshavare som fått en barnomsorgsplats i tid är 100 procent. Behovet av omsorg på obekvämt arbetstid har genom en utökning av förskolan Nattugglan tillgodosetts.

- I nyckeltalet gällande verksamhetsidén ”Det goda mötet” med medarbetarfrågan: ”På min arbetsplats lever vi upp till förvaltningens verksamhetsidé om goda möten för utveckling och lärande genom att ha ett gott bemötande mot barn/elever/vårdnadshavare” har 94 procent svarat att de instämmer helt vilket är ett mycket gott resultat.
- Sjukfrånvaron i procent av arbetstiden är vid årsskiftet totalt 8,6 procent. Det är en ökning med 0,6 procentenheter jämfört med samma tidpunkt 2015. Personalavdelningen har fått i uppdrag att analysera högst/lägst sjukfrånvaro i verksamheten och identifiera framgångsfaktorer/utvecklingsområden för det fortsatta arbetet. Dessutom har personalavdelningen har fått i uppdrag att underlätta och stödja förskolecheferna i det systematiska arbetsmiljöarbetet.

5.2 Status för och förväntade effekter av nämndens verksamhet (processer)

Verksamhetens processer utgår från huvudprocessen att *Tillhandabålla pedagogisk verksamhet och trygg omsorg*. Processerna syftar till att barn ska inhämta och utveckla kunskaper och värden samt erbjudas en trygg omsorg. Förskolan ska främja alla barns utveckling och lärande samt en livslång lust att lära. En viktig uppgift för förskolan är att förmedla och förankra respekt för de mänskliga rättigheterna och de grundläggande demokratiska värderingar som det svenska samhället vilar på. Var och en som verkar inom förskolan ska främja aktningen för varje människas egenvärde och respekten för den gemensamma miljön. (Läroplan förskolan 98 rev 2010 samt Skollagen)

5.2.1 Verksamhetsuppföljning gällande att utveckla strategiområde Hållbar tillväxt samt säkra verksamhetsuppdraget inklusive dess processer

Hållbar tillväxt (H)

Örebro kommun ska verka för både tillväxt och minskad klimatpåverkan. Den hållbara tillväxten är central för att klara kommunens utmaningar i dag och imorgon. Örebro ska vara en kommun som anstränger sig för att företag ska kunna etablera sig, växa och utvecklas inom kommunen. Goda kommunikationer är en förutsättning för en fungerade vardag. ÖSB 2016

Mål:

Förskoleplats

Alla barn i förskolekön ska erbjudas en förskoleplats förenligt med köreglerna samt i möjligaste mån enligt önskemål. Det är också viktigt att följa utvecklingen för att se om det uppstår ett ökat behov av omsorg på obekvämt arbetstid för att kunna möta även detta behov.

Minskad klimatpåverkan

Kosten i Örebro kommuns förskolor ska vara näringsriktig och enligt politiska beslut ska maten även vara ekologisk och klimatsmart. Konceptet Smartare mat har tagits fram för att kommunicera dessa beslut.

Indikatorer	Utfall 2014	Utfall 2015	Målvärde 2016	Utfall 2016
Riktade från programnämnd				
Beskriv aktiviteter i text för insatser till fokusområdet, insatser för jobb och social sammanhållning	Ny 2016	Ny 2016	Beskriv	Nås
Säkerställa att mätning av andel matsvinn sker	Mätvärde saknas	72 % mäter	Svinn ska minska	21,9
Andel inköpta ekologiska livsmedel	45,5 %	53,1 %	Öka	63,3
Minskad köttanvändning i förskolan, Co2/kg mat	2,2	1,9	Behålla	1,79
Riktade från driftsnämnd/Nyckeltal ej målvärde				
Andel vårdnadshavare som fått en barnomsorgsplats i tid förenligt med köreglerna.	Ny 2015	100 %	-	100 %
Kommentarer till indikatorernas utfall:				
Ett målvärde för matsvinn har räknats fram men det går inte att jämföra med tidigare år då detta är första året som vi har detta värde. Se vidare under rubriken: "Särskilda utmaningar och önskvärda förutsättningar för att kunna fullfölja vissa uppdrag/åtaganden"				
N/DN*	Uppdrag/åtagande	Kommentarer och förväntade effekter		Status**
PN	Vara delaktiga i pågående utredning om en enhetlig kostorganisation inom kommunen, resultat och förslag på förändringar ska presenteras under 2016.	Utredningen pågår och en delrapport är presenterad för de två programdirektörerna där förslag på en gemensam kostorganisation finns beskriven. Rapporten innefattar också en beskrivning av ekonomiska effekter.		Pågående
PN	Det är viktigt att möta familjernas behov av barnomsorg under hela dygnet. Barnomsorgen ska därför vara flexibel och anpassas så långt som möjligt till föräldrarnas arbetsvillkor.	Verksamheterna möter de behov som uppstår och kan erbjuda omsorg på obekvämt arbetstid. I flera bostadsområden pågår samverkan mellan förskola och fritidshem för att använda personalens arbetstid på ett effektivt sätt. En revidering av riktlinjerna har skett under året så att de ska vara likvärdiga för all omsorg på obekvämt arbetstid. Riktlinjerna implementeras i början av 2017.		Pågående
PN	Fortsatt hålla samman och kontinuerligt bereda förslag för ett bättre integrationsarbete i Örebro kommun.	Se driftnämndsuppdraget inom partnerskap samt bilaga 8.2 gällande sociala investeringar		Pågående
DN	Mätning av matsvinn ska utföras på alla enheter.	Mätning sker på enheterna.		Pågående
DN	Kostchef tar kontinuerligt ut statistik avseende andel ekologiska livsmedel och Co2 och informerar respektive enhet.	Detta arbete är implementerat och väl inarbetat och fungerar tillfredsställande.		Pågående
DN	Framtagande av handlingsplan för att nå matmålen i Klimatstrategin.	Klimatstrategin och dess matmål är implementerade i verksamheten och nu pågår arbetet med att uppnå dessa.		Pågående
DN	Anpassa livsmedelsupphandlingen efter de politiska besluten.	Vid upphandlingar som gjorts under året har anpassning skett. Fungerar väl.		Slutfört

DN	Samordnar varutransporter vilket ger större möjlighet att jobba med lokala producenter.	De lokala producenterna har inte lagt anbud i den utsträckning som är önskvärt men arbete pågår för att lokala producenter ska lägga anbud.	Pågående
DN	Föra samtal med förskolekockar om hur man kan minska Co2 i menyer och recept.	Sker på träffar och utbildningsdagar med kockarna och mätningar visar att detta ger effekt.	Pågående
DN	Kostchefer erbjuder Saperoutbildning ² för att öka barnens matpreferenser.	Utbildning var planerad under hösten men det var för få deltagare anmälda för att kunna starta utbildningen.	Slutfört
DN	Framtagande av arbetsplan för Partnerskapen, kopplat till förvaltningens Verksamhetsplan, med tydlig målsättning och prioriteringar.	Målet för partnerskapet är att arbeta för en bra utveckling för de boende genom att på lokal nivå samordna och förenkla för kommunala förvaltningar i nära samverkan med det civila samhället och övriga myndigheter för att skapa en framtidstro hos medborgarna. Partnerskapets tre övergripande mål är att skapa förutsättningar för att barn och unga ska nå målen i skolan, att få en attraktiv och trygg stadsdel samt att öka medborgarnas förutsättningar vad gäller utbildning, arbete och integration i det svenska samhället inom partnerskapets samverkansorganisation. Ett årshjul har upprättats för att tydliggöra de återkommande aktiviteterna. Respektive platschef upprättar utifrån de övergripande målen lokala mål och verksamhetsplaner. Som ett exempel kan nämnas återkommande lokala verksamhetsnära områdesutbildningar för samtliga nyanställda. Inför sommaren gavs ett politiskt uppdrag till Partnerskap Örebro att öka vuxennärvaron i våra stadsdelar vilket genererade i att ett tjugotal personer anställdes för att möjliggöra en trygg och bra sommar för barn och unga i våra områden. I Örebro kommuns övergripande strategier och budget ges partnerskapet ett tydligt uppdrag att samordna kommunens långsiktiga förebyggande arbete. Till arbetet finns också en årligt avsatt budget för att få en kontinuitet i arbetet.	Pågående
DN	Fortsatt samarbete med lokalförsörjningsavdelningen.	Se kapitel 5.4.2 Lokaler som resurs för verksamheten.	Pågående
DN	Fortsatt strävan efter en giftfri förskolemiljö.	Utifrån tidigare utbildning genom Naturskyddsföreningen och operation giftfri förskola pågår arbetet med en giftfri miljö. En handlingsplan för giftfria förskolor, skolor och fritidshem i Örebro kommun samt Strategi för ett giftfritt Örebro har beslutats i Örebro kommun och implementerats i verksamheterna. Handlingsplanen ska vara ett stöd för det fortsatta arbetet. Alla förskolor arbetar redan, utifrån sina förutsättningar, enligt handlingsplanen i remissen. Arbetet bidrar till en god hälsa och en minskad klimatpåverkan. En satsning har gjorts ur planeringsreserven för att bidra till arbetet.	Pågående

² Saperemetoden utgår från alla sinnen, inte bara smaken, och är ett pedagogiskt sätt att arbeta med måltiden.

*) PN=åtagande från programnämnd/ÖSB, DN=åtagande från driftsnämnd

**) planerat, pågående, framskjutet eller slutfört

Särskilda utmaningar och önskvärda förutsättningar för att kunna fullfölja vissa uppdrag/åtaganden:

För att förbättra förutsättningarna för att minska matsvinnet behövs en kontinuerlig återkoppling, från Kommunstyrelseförvaltningen, till enheterna på det matsvinn som mäts. Idag fungerar inte den återkopplingen vilket gör att enheterna inte får någon indikation på om de är på rätt väg eller inte. Önskvärt vore att få återkoppling två gånger per år.

Då det gäller giftfri förskolemiljö är ersättningsprodukter inte enkla att hitta utifrån ramavtalen. Vid ny upphandling är det viktigt att ta med denna aspekt.

5.2.2 Verksamhetsuppföljning gällande att utveckla strategiområde Människors egenmakt samt säkra verksamhetsuppdraget inklusive dess processer

Människors egenmakt (E)

En människa som själv får vara aktiv i att forma sitt eget liv mår bra. En människa som har drivkraft att utveckla sig själv och sin omgivning ska få möjlighet till det. Örebro kommun ska bli bättre på att släppa lös den kraft som finns hos medborgare som kan och vill bidra till kommunens utveckling. I Örebro får alla möjligheter. ÖSB 2016

Mål:

Förskolans värdegrundsuppdrag

Utifrån förskolans läroplan ska förskolan vila på demokratins grund. Detta handlar till stor del om att personalen ska skapa ett öppet och demokratiskt klimat där varje barn får uppleva sitt eget och andras värde. Projektinriktat/utforskande arbetssätt skapar möjligheten och förutsättningar för reellt inflytande och delaktighet för barnen i deras läroprocess.

Verksamheterna arbetar utifrån Skollagen och läroplanen med värdegrundsfrågor där ett normkritiskt och genusmedvetet förhållningssätt ingår. Uppdraget är tydligt, förskolan ska motverka traditionella könsmönster och könsroller. Pedagogerna ska ge alla barn möjlighet att pröva och utveckla förmågor och intressen utan begränsningar utifrån kön. All statistik som presenteras ska vara könsuppdelad för att synliggöra eventuella skillnader och därmed möjliggöra åtgärder.

Samverkan med vårdnadshavare och det civila samhället

Förskolan ska arbeta i ett nära och förtroendefullt samarbete med hemmet. Att förskolan är tydlig i fråga om mål, innehåll och arbetsformer är en förutsättning för vårdnadshavarens möjlighet till inflytande och påverkan.

Förskolan ska fortsätta utveckla samarbetet med det civila samhället genom exempelvis föreningarna Naturskyddsföreningen och Friluftsförbundet.

Indikatorer	Utfall 2014	Utfall 2015	Målvärde 2016	Utfall2016
Riktade från programnämnd				
När större verksamhetsförändringar sker, redogör i text för hur dialog genomförts	Mätvärde saknas	Nås	Beskriv	Nås
Redovisa insatser och omfattning av vad som görs i verksamhet i samverkan med det civila samhället	Mätvärde saknas	Nås	Beskriv	Nås
Årligen genomföra genderbudgeting analys inom två utvecklingsområden	Mätvärde saknas	Nås	2 projekt	Nås
Andel strategiska ärenden i nämnd med konsekvensbedömningar utifrån ett genusperspektiv	Mätvärde saknas	Ej mätbart, inga strategiska ärenden	100	Ej mätbart, inga strategiska ärenden
Kommentarer till indikatorernas utfall:				
Enligt prognosen kommer alla indikatorer att nås utifrån den uppföljning som skett i de interna kvalitetsrapporterna.				
PN/DN*	Uppdrag/åtagande	Kommentarer och förväntade effekter		Status**
DN	Uppföljning av brukarundersökning utifrån vårdnadshavares delaktighet samt upprättande av handlingsplan utifrån resultatet.	Uppföljning har skett både ute i verksamheten och centralt utifrån årets resultat. Utvecklingsområden som framträtt utifrån resultatet ingår i verksamheternas arbetsplaner och ersätter de separata handlingsplanerna. Detta som ett led i att förenkla och förbättra för verksamheterna.		Slutfört
DN	I samarbete med Enheten för hållbar utveckling ta fram två genderbudget projekt.	Projektet fortsätter, se kapitel 5.6.3, och kommer att utvecklas/spridas till fler förskolor.		Pågående
DN	Fortsatt kartläggning av genomförda medborgardialoger innan större beslut.	När större beslut fattas, upprättas en kommunikationsplan för hur medborgardialogen ska ske. Inga större beslut har fattats under 2016.		Pågående
DN	Fortbildning i normkritiskt tänkande, samtlig personal v.44	Fortbildning har skett för all personal och förväntas utbilda/stärka personalen i arbete med att främja barnens möjlighet att utveckla förståelse och tolerans för olika sätt att tänka och att vara. Inom det kollegiala lärandet för förskolechefer, har temat för hösten varit normkritiskt förhållningssätt/tänkande.		Slutfört
DN	Erfarenhetsutbyte utifrån genderbudgetprojekt	En av förskolecheferna har, för övriga förskolechefer, utifrån ett genderbudgetprojekt föreläst och delat med sig av material. Genderbudgetprojektets syfte är att undersöka om det finns ett medvetet normkritiskt arbetssätt vid inköp och introduktion av material och leksaker på förskolan och om/hur det i sådana fall ger avtryck i verksamheten. Målet är att utveckla det genusmedvetna och normkritiska arbetssättet i verksamheter, medvetandegöra förskolechefen själv och medarbetarna kring hur man prioriterar resurser och hur/om det i sin tur bidrar till könsstereotypa socialisationsprocesser. Ett aktivt arbete med		Slutfört

		genusfrågor säkrar att förskoleverksamheten sker på lika villkor för flickor och pojkar.	
DN	Redovisning av insatser i samverkan med det civila samhället fortsätter som en del i resultatuppföljningssamtalen.	I årets interna kvalitetsrapport beskriver förskolorna en mängd samverkansformer. Exempel på organisationer som förskolorna samverkar med är Friluftsförbundet, Bilda, Naturskyddsföreningen, Friskis och Sveltis, hjälporganisationer, Rosängen, bostadsrättsföreningar, PRO, diverse idrottsföreningar. Ett exempel (av många) på verksamhetsnivå är förskoleverksamheten i Odenbacken som samverkar med Lännäs forngård. På forngården ges barnen en inblick i hur det var att leva förr i tiden.	Pågående
DN	Rutin för framtagande av andel ärenden i nämnd med konsekvensbedömningar.	Rutinen är utarbetad, ansvariga är nämndadministratörerna.	Slutfört
DN	Tillsynsområde gällande rutiner för återrapportering av delegationsbeslut	Uppföljning har skett och resultat och åtgärder presenterades och beslutades i tillsynsrapport i nämnd i december. Läs mer under kapitel 5.6.2	Slutfört

*) PN=åtagande från programnämnd/ÖSB, DN=åtagande från driftsnämnd

**) planerat, pågående, framskjutet eller slutfört

Särskilda utmaningar och önskvärda förutsättningar för att kunna fullfölja vissa uppdrag/åtaganden:

-

5.2.3 Verksamhetsuppföljning gällande att utveckla Barn och ungas behov samt säkra verksamhetsuppdraget inklusive dess processer

Barns och ungas behov (B)

Alla barn förtjänar en bra barndom och en trygg och utvecklade skolgång. Genom tidiga insatser och förebyggande arbete för att förebygga - såväl fysisk som social och psykisk ohälsa - kan fler barn och unga få en bra uppväxt och ett mer hälsosamt liv. En faktor som har stor och negativ effekt på barn och ungas uppväxt är barnfattigdom. Genom samordnade insatser från olika samhällsaktörer ska alla barns möjligheter till goda uppväxtvillkor stärkas. ÖSB 2016

Mål:

Förskolans kunskapsuppdrag

Alla förskolor ska ha ett tydligt fokus på förskolans pedagogiska uppdrag utifrån förskolans läroplan och sträva efter att erbjuda en verksamhet som är rolig, lärorik och som stimulerar barnens utveckling och lärande samt erbjuder en trygg omsorg. Arbetet i barngrupperna ska anpassas efter barnens behov vilket innebär en flexibel verksamhet och organisation. Utifrån läroplanen ska fokuseringen på barns språkliga och matematiska utveckling fortsätta. Under 2016 arbetar samtliga förskolor vidare med att utveckla ett projektinriktat/utforskande arbetssätt.

Samarbetet mellan förskola och förskoleklass/skola/fritidshem ska fortsätta utvecklas och prioriteras 2016 så att barnens utveckling och lärande stöds i ett långsiktigt perspektiv.

Det goda mötet

Förvaltningen ska fortsätta arbeta med verksamhetsidén ”Det goda mötet” med syfte att möjliggöra ett erfarenhetsutbyte och en kunskapsutveckling kollegor emellan. Verksamhetsidén ska bidra till många goda möten för utveckling och lärande i förskola och skola. I linje med ”Det goda mötet” fortsätter utbildningen av personal i programmet Vägledande samspel (ICDP³). Att arbeta utifrån detta program är i många hänseenden att arbeta för att förverkliga konventionen om barnens rättigheter.

Pedagogiskt ledarskap

Förskolechefen ska vara en pedagogisk ledare och för att kunna vara detta krävs ett fokus på det egna och pedagogernas lärande. Ett gott lärande sker i kollegialt samspel och därför har lärgrupper för förskolechefer, med lärgruppsledare utvecklats under ett par års tid och fortsätter utvecklas under 2016.

Indikatorer	Utfall 2014	Utfall 2015	Målvärde 2016	Utfall 2016
Riktade från programnämnd				
Andel vårdnadshavare som är nöjda med förskolans verksamhet, 4-5 åringar enligt brukarundersökningen	Totalt 89 F 90 P 88	Totalt 90 F 91 P 89	85-100	Totalt 91 F 92 P 90
Gruppstorlek i förskolan (mäts 15 oktober)	17,1	16,6	Minska	15,6
Barn per årsarbetare i förskolan (mäts 15 oktober)	5,4	5,2	Minska	5,2
Riktade från driftsnämnd/Nyckeltal ej målvärde				
Andel anställda som anser att verksamhetsidén ”Det goda mötet” bidragit till ett bättre bemötande mot barn, vårdnadshavare och kollegor	Ny 2015	Totalt 76 K 76 M 75	-	Totalt 94 K 94 M 85
Kommentarer till indikatorernas utfall:				
Fortsatt både stigande och goda resultat i brukarundersökningen. När det gäller indikatorerna gruppstorlek och barn per årsarbetare så har gruppstorlekarna minskat och barn per årsarbetare är oförändrat. Bidragande orsak till de minskade gruppstorlekarna är statsbidragen för minskade barngrupper. Då efterfrågan på platser är fortsatt hög och kompetensförsörjningen är en utmaning, så kan dessa utfall ses som tillfredsställande.				
Indikatorn gruppstorlekar mäter registrerade grupper i det administrativa systemet och inte de faktiska som kan finnas i verksamheten genom uppdelning under dagen på förskolan.				
I nyckeltalet gällande verksamhetsidén ”Det goda mötet” med medarbetarfrågan: ”På min arbetsplats lever vi upp till förvaltningens verksamhetsidé om goda möten för utveckling och lärande genom att ha ett gott bemötande mot barn/elever/vårdnadshavare” har 94 procent svarat att de instämmer helt. Det är en ökning med 18 procentenheter jämfört med 2015 och ett mycket gott resultat.				

PN/DN*	Uppdrag/åtagande	Kommentarer och förväntade effekter	Status**
PN under mand. period	Förskolan ska i enighet med planen för minskad barnfattigdom ta bort dolda kostnader och skapa en kostnadsfri	Förskolenämnden tog under våren ett beslut om riktlinjer för en kostnadsfri förskola. Dessa trädde i kraft 1 augusti och förskolorna har haft möjlighet att äska medel för att främja arbetet. Riktlinjerna ska	Pågående

³ International Child Development Programs

	förskola i Örebro kommun, beskriv hur det ser ut inom förskolorna.	stödja verksamheten i arbetet med är att kompensera för barns ojämlika uppväxtvillkor och verka kompensatoriskt för barn i ekonomiskt utsatta hushåll.	
PN	Fortsatt arbete med giftfria miljöer inom förskolan	Se tidigare beskrivet under strategiområde Hållbar tillväxt.	Pågående
PN	Fokusering på barns språkliga och matematiska utveckling.	Den språkliga och matematiska utvecklingen sker ständigt och i alla sammanhang. Personalen arbetar medvetet både organiserat men också i barnens vardag. Framgångsfaktorer är bland annat att dela in barnen i mindre grupper, förhållningssättet och kompetens hos personalen samt ledning och styrning i det systematiska kvalitetsarbetet. I årets kvalitetsrapporter syns en tydlig koppling mellan läroplansuppdraget och aktuell forskning. Utmaningen ligger i att göra barnen ännu mer delaktiga i reflektioner kring sitt lärande.	Pågående
PN	Barn till föräldralediga med barnomsorgsplats ska ha rätt till fyra veckors sammanhängande ledighet någon gång under året. Det ska utredas utifrån barnperspektivet samt med aspekter om hur förskolornas verksamhet påverkas.	Utredning är gjord och visar att det saknas juridisk grund för ändamålet vilket gör att det inte är genomförbart.	Slutfört
DN	Inom området Vägledande samspel (ICDP) genomförs en mentorsutbildning för fördjupat lärande.	Vägledande samspel är ett långsiktigt arbete som pågått i kommunen i flera år och samspelar med verksamhetsidén ”Det goda mötet”. Se kommentarer och effekter nedan.	Pågående
DN	Utifrån verksamhetsidén ”Det goda mötet” deltar all personal i en samtalsserie om bemötande och relationer ur olika aspekter och olika situationer.	Att skapa goda möten är att lägga en solid grund till den verksamhetsutveckling som syftar till större trygghet och ökad måluppfyllelse. Det skapar förutsättningar för att barnen ska trivas, utvecklas och nå sin maximala utvecklingspotential. Under året har samtalsserien handlat om det digitala mötet. Resultatet på om verksamhetsidén bidrar såsom tanken var, utvärderas via medarbetarenkäten årligen. Resultatet visar på en mycket positiv utveckling utifrån utgångsvärdet.	Pågående
DN	Fortsatt utveckling av den interna kvalitetsrapporten.	Kvalitetsrapporten har utvecklats och förenklats. Syftet är att all uppföljning ska samspela, både när det gäller statliga och kommunala uppdrag och mål.	Slutfört
DN	Lärgrupper för förskolechefer, kollegialt lärande, fortsätter med fokus på vad en likvärdig förskola i Örebro kan innebära.	Lärgruppsprocessen har fortsatt med fokus på likvärdighet och ledarskap. Processen ska bidra till att stärka och utveckla det pedagogiska ledarskapet och kunskapsuppdraget samt bidra till en hållbar och långsiktig organisation för samarbete på förvaltningsnivå. Effekterna kan redan ses då samverkan sker inom en rad områden såsom studiebesök och erfarenhetsutbyte i varandras verksamheter samt samordning av utbildningsinsatser.	Pågående

DN	Resultatuppföljningssamtalen mellan verksamhetschef och förskolechef fortsätter att utvecklas.	Ett nytt årshjul har skapats med syfte att förenkla och förbättra uppföljningen utifrån verksamhetsår istället för kalenderår. En anpassning av uppföljningsperioderna skapar bättre förutsättningar för både förskolechefer och verksamhetschefer. Uppföljningen synliggör utvecklingsområden vilket bidrar till utveckling och förbättring av verksamheten vilket i sin tur gynnar barn och vårdnadshavare.	Slutfört
DN	Uppföljning av brukarundersökning samt upprättande av handlingsplan utifrån de utvecklingsområden som framkommer i resultatet.	Årets resultat är som tidigare år mycket goda. 91 procent av vårdnadshavarna är nöjda och 90 procent kan rekommendera sin förskola. Uppföljning har skett både ute i verksamheten och centralt utifrån årets resultat. Utvecklingsområden som framträtt utifrån resultatet ingår numera i verksamheternas arbetsplaner och ersätter de separata handlingsplanerna. Detta som ett led i att förenkla och förbättra för verksamheterna.	Slutfört
DN	Erfarenhetsutbyte gällande samverkan mellan förskola-skola	En översyn har skett på hur övergångar mellan förskola och förskoleklass fungerar och denna visar att de lokala rutinerna fungerar bra men att man behöver mer kunskap om varandras läroplansmål och arbetssätt. En gemensam struktur för vad som ska finnas med i en handlingsplan vid övergångar har utarbetats under hösten och implementerats, planering för kunskapsöverföring mellan verksamhetsområden pågår.	Pågående
DN	Varje förskolechef fortsätter att med barngruppens storlek i åtanke, organisera sin verksamhet utifrån pedagogiska och ekonomiska förutsättningar.	Det pågår ständigt ett arbete med organisationen kring barngrupperna. En förskjutning kan ses från att verksamheten bedrivits i hel barngrupp d.v.s. hela avdelningen till att man delar upp sig i mindre grupper under huvuddelen av dagen. Regerings-satsningen möjliggör detta arbete.	Pågående
DN	Fortsatt organisationsförändring för att minska barngruppernas storlek utifrån förutsättningarna i den nya regerings-satsningen för att gynna mindre barngrupper.	Se föregående uppdrag/åtagande.	Pågående
DN	Aktiviteter inom ramen för sociala investeringar.	Förutom de aktiviteter som redan pågår sedan tidigare år, har en ny social investering beslutats under hösten kallad ”Brobyggare i Vivalla och Baronbackarna” som ska öka förutsättningarna för bra relationer mellan verksamhet och hem, samt öka kunskapen om hur det är att vara förälder idag i Sverige. För mer information se bilaga 8.2.	Pågående

*) PN=åtagande från programnämnd/ÖSB, DN=åtagande från driftsnämnd

**) planerat, pågående, framskjutet eller slutfört

Särskilda utmaningar och önskvärda förutsättningar för att kunna fullfölja vissa uppdrag/åtaganden:

Önskvärt vore att de satsningar som görs i form av kompetensutveckling såsom matematiklyftet och pedagogisk dokumentation inom grundskolan även ska omfatta förskolans verksamhet. Förskolan är första steget i riktningen mot Topp 25 2025. Verksamhetens utmaning är att i större utsträckning fokusera på kunskapsuppdraget.

5.2.4 Verksamhetsuppföljning gällande att utveckla strategiområde Trygg välfärd samt säkra verksamhetsuppdraget inklusive dess processer

Trygg välfärd (T)

Välfärdsinsatser i en kommun skapar kvalitet för enskilda människor. Det skapar också kvalitet för samhället som helhet – då stärks hela Örebro. Örebro ska vara en kommun där människor vill växa upp, arbeta och bli gamla. Då krävs en trygg välfärd så att människornas upplevda trygghet ökar. ÖSB 2016

Mål:

Trygghetsarbete

Barn ska ha rätt till en trygg vardag och i alla förskolor ska nolltolerans mot mobbning och kränkande behandling råda. Alla enheter ska varje år upprätta en Trygghetsplan som beskriver det främjande arbetet, identifierade riskområden, mål, åtgärder och ansvarig.

Servicegarantier

Förskolorna har utifrån sina egna förutsättningar olika rutiner för att uppfylla kommunens servicegarantier, både gällande de generella och de unika för programområdet. För personalens del ska detta synliggöras, implementeras samt uppfyllas genom checklistor, skriftliga rutiner, informationsmöten för nyanställda samt genom handlingsplaner. För vårdnadshavare ska detta ske genom informationsfoldrar, föräldramöten, veckobrev, utvecklingssamtal samt genom kommunens hemsida.

Indikatorer	Utfall 2014	Utfall 2015	Målvärde 2016	Utfall 2016
Riktade från programnämnd				
Mitt barn känner sig tryggt i förskolan, 4- och 5-åringar enligt brukarundersökningen, %	Totalt 95 F 95 P 94	Totalt 95 F 95 P 94	85-100	Totalt 94 F 95 P 93
Uppnådda generella servicegarantier garanterar att medborgarna, %, <ul style="list-style-type: none"> - ska kunna få kontakt med kommunens verksamheter under arbetsdagar - bara ska behöva ringa ett samtal för att komma i kontakt med rätt person - blir kontaktad inom två arbetsdagar om den som söks inte är på plats - får besked/kontakt/svar på brev och e-post inom fem arbetsdagar 	90-100	90-100	90-100	De generella servicegarantierna är ej anpassade för Service-center och kan ej följas upp. (KS-beslut ärende Ks 603/2016)
Uppnådda unika servicegarantier, %: <ul style="list-style-type: none"> - Du och ditt barn får en kontaktperson att vända er till - På förskolan ska det finnas ett föräldraråd/forum där dina och andra föräldrars synpunkter kan föras fram och diskuteras 	Avser leverans 90-100	Avser leverans 90-100	90-100	Avser leverans 90-100

Resultat brukarundersökning, vårdnadshavarnas uppfattning av servicegarantier, andel:		Utfall	Endast resultat, ej bedömning	
- Du och ditt barn får en kontaktperson att vända er till	Totalt 79 F 80 P 78	Totalt 78 F 81 P 76	-	Totalt 79 F 79 P 79
- På förskolan ska det finnas ett föräldraråd/forum där dina och andra föräldrars synpunkter kan föras fram och diskuteras	Totalt 59 F 59 P 58	Totalt 60 F 59 P 61	-	Totalt 68 F 69 P 68
Kommentarer till indikatorernas utfall:				
Indikatorerna som mäts via brukarundersökningen fortsätter att påvisa goda resultat. Se kommentarer under respektive uppdrag/åtagande.				

PN/DN*	Uppdrag/åtagande	Kommentarer och förväntade effekter	Status**
DN	Upprättande av Trygghetsplaner på varje förskola.	Varje förskola upprättar trygghetsplaner och genom att tillhandahålla pedagogiskt verksamhet och trygg omsorg inhämtar barn kunskaper och värden som gynnar detta. Utifrån en utredning ⁴ gjord inom grundskolan, framträdde ett antal utvecklingsområden som även innefattar förskolans trygghetsarbete. Detta har resulterat i att förvaltningen inför hösten tillsatt en trygghetstjänst på 20 procent med ansvar för samordning av det främjande och förebyggande trygghetsarbetet inom förskolan. Samordning sker med de planerare som ansvarar för det främjande, förebyggande och åtgärdande trygghetsarbetet.	Pågående
DN	Uppföljning av brukarundersökning utifrån trygghetsfrågorna. Om förbättringsområden finns tas detta med i verksamhetens handlingsplan.	Det goda resultatet står sig på övergripande nivå. Trygghetsarbetet, ovan beskrivet ger goda resultat i brukarundersökningen. Utvecklingsområden som framträtt utifrån resultatet ingår numera i verksamheternas arbetsplaner och ersätter de separata handlingsplanerna. Detta som ett led i att förenkla och förbättra för verksamheterna.	Slutfört
DN	Samarbete inom Partnerskap/sociala investeringsuppdrag.	Tidigare beskrivet under 5.2.1 och 5.2.3.	Pågående
DN	Rapportering till nämnd, antal anmälningar gällande mobbning och kränkande behandling.	Rapporteringen sker, utifrån nämnden önskemål, muntligt kvartalsvis och vid årets slut skriftligt med en analys av årets inkomna anmälningar och vilka åtgärder som genomförts.	Pågående
DN	Uppföljning av brukarundersökning vad gäller servicegarantier. Om förbättringsområden finns tas detta med i verksamhetens handlingsplan.	Verksamhetens leverans av de unika servicegarantierna skiljer sig fortfarande i vissa fall åt mot vårdnadshavarnas uppfattning, men verksamheten strävar mot en samsyn genom delaktighet, tydlighet och lyhördhet. Resultaten påvisar dock en förbättring, framförallt när det gäller föräldraråd/forum där synpunkter kan föras	Pågående

⁴ Ärendenummer Gn 951/2015

		fram. Förskolorna arbetar utifrån de beskrivna målformuleringarna.	
DN	Uppföljningar med förbättringsförslag angående de generella servicegarantierna med respektive verksamhetschef.	Se föregående kommentarer om servicegarantierna. De generella servicegarantierna är ej anpassade för Servicecenter och kan ej följas upp. (KS-beslut ärende Ks 603/2016)	Slutfört

*) PN=åtagande från programnämnd/ÖSB, DN=åtagande från driftsnämnd

***) planerat, pågående, framskjutet eller slutfört

Särskilda utmaningar och önskvärda förutsättningar för att kunna fullfölja vissa uppdrag/åtaganden:

-

5.3 Målgruppernas uppfattning om tjänsterna

I syfte att säkra och utveckla respektive målgrupps nöjdhet samt mäta nuvarande uppfattning om förskoleverksamheten utförs årligen en brukarundersökning. Uppföljning samt indikatorer återfinns under respektive strategiskt område i kapitel 5.2.

Brukarundersökningen riktar sig till vårdnadshavare med barn i åldern 4-5 år i förskolan, elever och vårdnadshavare skolår 3, 5, och 8, vårdnadshavare och barn på fritidshem skolår 2, gymnasieelever år 2 samt vårdnadshavare till elever i grundskolan, alla skolår. I brukarundersökningarna ingår mätning av de unika servicegarantierna, se vidare under kapitel 5.2.4.

Verksamheterna har under hösten bearbetat och analyserat sin förskolas resultat från brukarundersökningen utifrån en förvaltningsgemensam checklista. Med utgångspunkt från detta har åtgärder inom de förbättringsområden som framträtt i resultat och analys lyfts in i arbetsplanen. Förvaltningens ledningsgrupp har analyserat materialet för att vara verksamheterna behjälpliga och för att urskilja om det finns generella förbättringsområden.

5.4 Ekonomi, resurser och effektivitet

Förskolenämnden redovisar ett överskott på 12 253 tkr vilket motsvarar 1,6 procent av nämndens totala budgetram. Intraprenaderna redovisar sammantaget ett överskott på 8 613 tkr, vilket motsvarar 3,6 procent av intraprenadernas sammanlagda budgetram. Om intraprenadernas resultat avräknas är nämndens sammanlagda överskott 3 640 tkr, vilket motsvarar 0,7 procent av nämndens totala budgetram exklusive intraprenader.

Nämnden har under året sökt och blivit beviljade 26,4 mnkr för statsbidraget ”Minskade barngrupper i förskolan” läsåret 16/17. Statsbidragets syfte är att minska barngrupperna i förskolan. Merparten av de medel som utbetalats under hösten har förts över till 2017.

Planeringsreserven är nämndens verktyg för att möjliggöra politiska prioriteringar och till den avsattes vid ingången av året 3 680 tkr vilket motsvarade 0,5 procent av budgetramen. I tabellen nedan framgår hur den nyttjats under året.

Planeringsreserv Förskolenämnd 2016	
Belopp i tkr	
Avsatt till planeringsreserv 2016	3 680
Bemanningsprojekt Vivalla, Fö 32/2016	-150
Administrativ resur till verksamhetschefer, Fö 32/2016	-100
Central resur för förskolornas IT-plattform Unikum, Fö 32/2016	-100
Ledningsresurs vid om- och nybyggnation, Fö 32/2016	-650
Kostnadsfri förskola, Fö 28/2016	-1 340
Anslag till giffri förskola, Fö 566/2016	-1 334
Kvarvarande planeringsreserv 2016-12-31	6

5.4.1 Ekonomi (hushålla)

I verksamheterna pågår ett ständigt arbete med att utveckla och effektivisera verksamheten för att möta skollagens krav och samtidigt hålla en budget i balans. Förskolans resursfördelningsmodell har 10 tillfällen för avstämning av antal barn och verksamheternas budgetförutsättningar justeras vid fyra tillfällen utifrån dessa avstämningar. I bilaga 8.4 framgår hur barnantalet har sett ut under 2016. Förskolan är en personalintensiv verksamhet och större delen av budgetutrymmet går till personalkostnader vilket innebär att personal-organisationen måste förändras då budgetförutsättningar ändras vilket kan vara svårt att få effekt på omgående.

Förskola exklusive intraprenader redovisar ett underskott på -1 057 tkr. Av de 28 enheterna så redovisar 12 underskott och de enheter som redovisar större negativa avvikelser framgår av texten som följer.

Äventyret redovisar ett underskott på -416 tkr. Underskottet är hänförligt till Höskullens förskola. Höskullen är en förskola med barn med extra ordinära stödbehov. Förskolan tar emot 26 barn med en bemanning som utan problem skulle klara 36 barn utan behov av stöd.

Gunghästen/Byggklossen redovisar ett underskott på -1 044 tkr till följd av att omfattande ombyggnationer genomförts. Arbetet drog ut på tiden vilket gjort att personalstyrkan varit för hög i förhållande till antal barn under våren. Efterfrågan på barnomsorgsplatser har varit begränsad under hösten och en avdelning har varit stängd men driftkostnader har ändå funnits.

Öster 2 redovisar ett underskott på -195 tkr. Det har varit en stor omsättning på barn inför och under hösten och barngrupperna har därför fyllts på succesivt vilket inneburit att budgeten inte blivit som förväntat. En av förskolorna har dessutom några barn som kräver extra stöd och förstärkning med personal under olika perioder som medfört extra kostnader.

Norr 3 redovisar ett underskott på -234 tkr till följd av en vattenskada på Oskarstorget som medför extrakostnader och tappade barnintäkter pga. små evakueringslokaler.

Vivalla redovisar ett underskott på -659 tkr. Anledningen till underskottet är många. Tre verksamheter vara öppna under sommaren på grund av många vårdnadshavare som har sommarjobb och som står till arbetsmarknadens förfogande. Flyttkostnader i samband med flytt till nya lokaler och flera barn i behov av särskilt stöd.

Blåmesen/Fasanen redovisar ett underskott på -367 tkr vilket är en klar förbättring då verksamheten gick in i budgetarbetet 2016 med ett underskott på -1,2 mnkr. Minskat barnantal har påverkat verksamheten under hela budgetåret på grund av ett tapp av 23 yngre barn och minskad budgetram. Dessutom har verksamheten multihandikappade barn med resurs.

Vintrosa redovisar ett underskott på -171 tkr. Budgeten är i obalans på grund av minskat barnantal under höstterminen, men då det är kö och barnantalet kommer öka till vårterminen har inte personalorganisationen kunnat minska i motsvarande omfattning.

Asker/Hampetorp/Kilsmo redovisar ett underskott på -448 tkr. Underskottet beror på minskat barnantal av framförallt yngre barn till hösten och att man haft många längre sjukskrivningar/rehab-ärenden under året.

Samtliga enheterna har arbetat aktivt med att se över personalorganisationen för att nå en budget i balans.

Intraprenaderna redovisar sammantaget ett överskott på 8 613 tkr vilket är en ökning jämfört med deras överförda resultat från 2015, se bilaga 8.5. Intraprenadernas måluppfyllelse bedöms för att fastställa vad de är berättigade att föra med sig av årets resultat till 2017, se i bilaga 8.6.

Förskola obekväm arbetstid redovisar ett överskott med 318 tkr. Kristinaskolans förskola kväll och helg och Nattugglan ingår som en del i Förskolor söder, så det är endast Väster park natt som redovisas separat.

Förvaltningsgemensamt redovisar ett överskott på 4 495 tkr till följd av ändrad hantering av omställningskostnader samt utbetalt statsbidrag för läsåret 15/16.

Sociala investeringar redovisar en budget i balans. Förvaltningen förskola och skola har inför 2016 tilldelats medel för tre sociala investeringsprojekt; Tvärkompetensteam, Specialpedagogisk kompetensutveckling och Skolfam. Skolfam är ett projekt riktat mot skolan men som redovisas här för att hålla ihop förvaltningens sociala investeringar. Projekten ska vara kostnadsneutrala för förvaltningen har kompenserats med motsvarande interna intäkter.

Planeringsreserven har i princip förbrukats i sin helhet.

Förskolenämnden redovisar ett underskott på -124 tkr. Nämndens budget är anslagsfinansierad och tar inte hänsyn till ålder på nämndens ledamöter eller antal ledamöter som närvarar på mötena. Att budgeten överskridits har sin förklaring i att många ledamöter deltar på nämndsammanträdena samt att många ledamöter är arbetsverksamma och därmed kompenserats med förlorad arbetsinkomst. Dessutom har extra utbildningstillfällen anordnats under året.

Investeringar på driftnämnds nivå avser enbart inventarieinvesteringar. Alla enheter får meddela önskemål om investeringsmedel och kommentera behovet. Detta gäller alla inventarieinvesteringar förutom investeringar inom IT. Investeringsutrymme avseende IT ligger för närvarande under Programnämnd samhällsbyggnad. En investering är förenad med kostnader i form av avskrivning samt internränta på bundet kapital och denna kostnad måste rymmas inom enhetens tilldelade budgetram.

Totalt sett har Förskolenämnden ett investeringsutrymme för inventarier på 8 099 tkr och av dessa medel har 2 963 tkr använts. Utöver detta har verksamheterna investerat 919 tkr i datorer och iPads.

Äskanden av extra statsbidrag för ökat flyktingmottagande

Kommunen har erhållit extra statsbidrag för mottagande av nyanlända och merkostnader som kommunen fått i på grund av detta.

I samband med delår 2 äskade nämnden och blev beviljade 250 tkr som kompensation för tolkkostnader i förskolan som ökat under året.

5.4.1.1 Ekonomiska nyckeltal

Indikatorer	Utfall 2014	Utfall 2015	Målvärde 2016	Utfall 2016
Riktade från programnämnd				
Ekonomisk avvikelse för egen verksamhet, mnkr ¹⁾	-	7,1	+/- 0	12,2
Budgetavvikelse mot förskolepeng per barn kr.	Ny 2015	984	Inom ramen för förskolepeng	1 674
Riktade från driftsnämnd/Nyckeltal ej målvärde				
Nettokostnad per inskrivet barn i förskolan exkl hyra, tkr	-	103		103
Kommentarer till indikatorernas utfall:				
Att förhålla sig till den ”peng” som genereras i resursfördelningsmodellen är en omöjlighet då verksamheten även får statsbidrag med mera. Prognosen för budgetavvikelsen mot förskolepeng per barn är därför beräknad utifrån verksamhetens ekonomiska avvikelse dividerat med snittet av de inskrivna barnen per den 15 april och 15 oktober. Budgetavvikelsen mot förskolepeng ökar ju mer verksamhetens resultat avviker från noll.				

¹⁾Utfall för 2014 saknas då Förskolenämnden bildades 2015-01-01

PN/DN*	Uppdrag/åtagande	Kommentarer och förväntade effekter	Status**
DN	Kostnadsläget stäms av med verksamheterna inför varje prognostillfälle och/eller vid behov och nämnden får vid varje sammanträde en ekonomisk månadsuppföljning.	Prognoser har gjorts inför delår 1 och 2 och uppföljning och avstämningar har skett löpande.	Slutfört
DN	Tillsynsområde gällande representationsrutiner	Uppföljning har skett och resultat och åtgärder presenterades och beslutades i tillsynsrapport i nämnd i december. Läs mer under kapitel 5.6.2	Slutfört

*) PN=åtagande från programnämnd/ÖSB, DN=åtagande från driftsnämnd

***) planerat, pågående, framskjutet eller slutfört

Särskilda utmaningar och önskvärda förutsättningar för att kunna fullfölja vissa uppdrag/åtaganden:
-

5.4.1.2 Driftnämndens samlade ekonomi

I tabellen nedan följer en övergripande ekonomisk sammanställning på övergripande nivå.

Förskolenämnd 2016 tkr	Bokslut 2015	Bokslut 2016	Budget 2016	Förbrukat % av budget	Budget- avvikelse (Resultat)
Förskola	-506 765	-526 034	-524 978	100%	-1 057
Förskola intraprenader	-224 069	-232 241	-240 854	96%	8 613
Förskola obekvämt arbetstid	-5 100	-5 304	-5 622	94%	318
Sociala investeringar	-11	2	0	0%	2
Förvaltningsgemensamt	-11 202	-11 657	-16 152	72%	4 495
Planeringsreserv	0	0	-6	0%	6
Förskolenämnd	-687	-724	-600	121%	-124
Nettokostnad	-747 833	-775 959	-788 212	98%	12 253

I tabellen nedan följer en övergripande ekonomisk sammanställning på kostnadsnivå.

Förskolenämnd Bruttoredovisning - kostnader/intäkter Belopp i tkr	Bokslut 2015	Bokslut 2016	Budget 2016	Förbrukat av budget %	Budget- avvikelse (Resultat)
Kostnader					
Personalkostnader	-668 965	-706 722	-711 043	99%	4 321
Lokalkostnader ¹⁾	-1 253	-830	-596	139%	-234
Kapitalkostnader	-4 258	-4 410	-4 334	102%	-76
Reaförluster	-249	-217	47		-264
Övriga kostnader	-80 207	-88 183	-93 041	95%	4 858
Summa kostnader	-754 932	-800 362	-808 967	99%	8 605
Intäkter					
Statsbidrag	4 110	16 370	18 893	87%	-2 523
Övriga intäkter	2 989	8 032	1 862	431%	6 170
Summa intäkter	7 099	24 403	20 755	118%	3 648
Nettokostnad	-747 833	-775 959	-788 212	98%	12 253

¹⁾ I Förskolenämnden bokförs bara hyra för verksamhet på obekvämt arbetstid samt Varberga förskolors Experimentum.

I tabellen nedan följer en övergripande ekonomisk sammanställning på verksamhetsnivå.

Förskolenämnd Bruttoredovisning - verksamhet Belopp i tkr	Bokslut 2015	Bokslut 2016	Budget 2016	Förbrukat av budget %	Budget- avvikelse (Resultat)
Politisk verksamhet	-687	-724	-600	121%	-124
Pedagogisk verksamhet	-747 146	-775 235	-787 612	98%	12 377
Förskola	-747 146	-775 235	-787 612	98%	12 377
Nettokostnad	-747 833	-775 959	-788 212	98%	12 253

5.4.1.3 Intraprenader och enheternas resultat

Förskolenämnd Belopp i tkr	Bokslut 2015	Bokslut 2016	Budget 2016	Förbrukat % av budget	Budget- avvikelse (Resultat)
Förskola					
Fsk Marieberg	-14 939	-18 895	-18 895	100%	0
Fsk Mosjö/Leklustan	-14 595	-15 528	-15 528	100%	0
Fsk Ekebergabacken/Heimdal	-16 368	-18 721	-18 778	100%	57
Fsk Almby Södra G Galaxen	-20 861	-22 255	-22 255	100%	0
Fsk Näsby Ormesta	-15 271	-16 188	-16 406	99%	218
Fsk Eklunda Stallbackeb Fårahe	-17 603	-18 574	-18 602	100%	28
Fsk Äventyr Gåsapig Höskul	-13 169	-14 962	-14 546	103%	-416
Fsk Frö Tybble Lavend Sörbysk	-13 928	-12 521	-12 891	97%	370
Fsk Ekäng Lergök Kryddgård	-17 592	-18 396	-18 396	100%	0
Fsk Gunghästen, Byggklossen	-14 537	-13 963	-12 919	108%	-1 044
Fsk Hopprep, Trollskogen	-16 858	-15 921	-15 825	101%	-95
Fsk. Öster omr 1	-15 054	-15 090	-15 064	100%	-27
Förskolor söder ¹⁾	-14 181	-16 147	-16 403	98%	255
Fsk. Norr omr. 2	-20 976	-20 133	-20 410	99%	277
Fsk. Öster omr. 2	-15 236	-15 780	-15 585	101%	-195
Fsk Glanshammar	-25 414	-25 196	-25 350	99%	154
Fsk Norr 3	-16 847	-18 389	-18 155	101%	-234
Förskolor Hovsta norra	-15 053	-15 764	-15 703	100%	-61
Förskola Hovsta södra	-11 848	-12 206	-12 251	100%	45
Förskolor Dylta	-17 666	-17 158	-17 335	99%	176
Förskolor Vivalla	-52 215	-55 979	-55 320	101%	-659
Förskolor Lundby	-16 664	-17 900	-18 475	97%	575
Förskolan Björk-Haga	-24 772	-25 765	-25 668	100%	-97
Försk Blåmesen/Fasanen	-19 648	-17 527	-17 160	102%	-367
Lars Wivallius - förskola	-19 618	-20 396	-20 947	97%	551
Vintrosa fsk	-17 946	-17 727	-17 555	101%	-171
Förskolor St.M/Odensbacken	-17 062	-18 915	-18 967	100%	52
Förskolor Asker/Hamp/Kilsmo	-10 845	-10 037	-9 589	105%	-448
Förskola totalt	-506 765	-526 034	-524 978	100%	-1 056
Förskola intraprenad					
Adolfsbergs fsk	-36 848	-36 620	-37 918	97%	1 298
Norrby förskolor	-23 136	-23 691	-25 833	92%	2 143
Förskolor Lillån	-34 926	-37 463	-39 728	94%	2 264
Förskolor Varberga	-51 247	-54 214	-54 455	100%	241
Rosta - förskola	-23 392	-23 334	-24 297	96%	963
Förskolor Väster	-42 052	-43 659	-45 349	96%	1 690
Garphyttans fsk	-12 466	-13 260	-13 274	100%	14
Förskola intraprenad	-224 069	-232 241	-240 854	96%	8 613
Förskola obekvämtid¹⁾					
Väster park natt	-5 100	-5 304	-5 622	94%	318
Förskola obekvämtid	-5 100	-5 304	-5 622	94%	318
Sociala investeringar²⁾	-11	2	0	0%	2
Förvaltningsgemensamt	-11 202	-11 657	-16 152	72%	4 495
Planeringsreserv	0	0	-6	0%	6
Förskolenämnd	-687	-724	-600	121%	-124
Nettokostnad	-747 833	-775 959	-788 212	98%	12 253

¹⁾ Kristinaskolans förskola och kväll och helg och Nattugglan ingår som en del i Förskolor söder.

²⁾ Tvärkompetensteam, Specialpedagogisk kompetensutveckling och Skolfam

5.4.1.4 Investeringar

Förskolenämnd - investeringar Belopp i tkr	Budget 2016	Varav fr 2015	Bokslut 2016	Budget- avvikelse	Önskemål överföring till 2017
Almby förskola	-18	-18	-23	-5	0
Backagårdens förskola	-150	-150	0	150	-150
Björkhaga förskola	-140	-140	0	140	-140
Blåmesen förskola	-100		-117	-17	0
Brolyckan förskola	-200		0	200	-200
Byggklossen förskola	-200		-139	61	-61
Brukets förskola	-100		0	100	-100
Gunghästen förskola	-25	-25	0	25	-25
Glommagården förskola	-100		-14	86	-86
Dagsländan förskola	-200		-12	188	-100
Dylta förskolor	-154	-154	-30	124	-124
Ekebergabäckens förskola	-50	-50	0	50	-50
Eklunda förskola	-80		0	80	0
Författaren förskola	-500		-382	118	-118
Förskolor Norr 1			-27	-27	0
Förskolor Norr 2	-40	-40	0	40	-40
Förskolor Öster omr. 1	-242	-172	-78	164	-164
Förskolor Öster omr. 2	-147	-147	-44	103	-103
Hampetorp/Asker/Kilsmo förskolor	-150	-66	0	150	-150
Heimdal förskola	-96	-96	0	96	-96
Karlslunds förskola	-292	-177	-105	187	-187
Klöverängen förskola	-400		-317	83	0
Kristinaskolans förskola	-171	-171	0	171	-171
Kårstaången förskola	-25		-41	-16	0
Latorp förskola			-21	-21	0
Lavendelgården förskola	-72	-72	0	72	-72
Leklundens förskola	-401	-401	-56	345	-345
Leklustan förskola	-25		-30	-5	0
Lergöken förskola	-25		0	25	0
Lillstugans förskola	-144	-144	0	144	-144
Mariebergs förskola	-540		-299	241	-241
Mosjö förskola	-50		-43	7	0
Måsens förskola	-75	-75	-28	47	-47
Norrby förskolor	-165	-165	0	165	-73
Nyckelpigans förskola	-225		0	225	-225
Näsby förskola	-100	-50	0	100	0
Odinslund förskola	-100		0	100	-100
Oskarstorget förskola	-150	-150	-26	124	-124
Ormesta förskola	-50	-50	-32	18	0
Ringblomman förskola	-120	-30	-152	-32	0
Rynningeåsen förskola	-80	-80	0	80	-80
Sagan förskola	-50		0	50	-50
Sagogården förskola	-25		-25	0	0
Skutan förskola	-100		-100	0	0
Stora Mellösa förskola	-100		-34	66	-66
Södra gården förskola	-19	-19	-27	-8	0
Sörbyången förskola	-100		0	100	0
Trollbackens förskola	-130		0	130	-130
Tussilago förskola	-150	-100	0	150	0
Tybble förskola	-100		-104	-4	0
Varberga förskolor	-372	-172	-399	-27	0
Vintergatan förskola	-125	-25	0	125	0
Vintrosa förskola	-73	-73	-33	40	0
Vivalla förskolor	-60	-35	0	60	0
Väster Park förskola	-300		-5	295	-295
Änglagård förskola	-45		-44	1	0
Äventyret förskola	-250		-77	173	-173
Ökna förskola	-98	-98	-99	-1	0
Östergården förskola	-100		0	100	0
Summa övriga inventarier	-8 099	-3 145	-2 963	5 136	-4 230
Datorer/ipads, förskola¹⁾			-919	-919	
Totalt	-8 099	-3 145	-3 882	4 217	-4 230

¹⁾ Budgeten för IT-investeringar finns på Programnämnd samhällsbyggnad, men utfallet redovisas på respektive driftnämnd.

5.4.2 Lokaler som resurs för verksamheten

Mål:

Förvaltningen förskola och skola ska ha ett nära samarbete med Lokalförsörjningsavdelningen och lokalplanerare på Kommunstyrelseförvaltningen vad gäller lokalfrågor. I arbetet med förskolans och skolans lokaler är det viktigt att ta hänsyn till att möta nya krav på pedagogiska lärmiljöer, att minimera klimatpåverkan samt att yteffektivisera så långt som möjligt. Vid renovering och nybyggnation av lokaler är flexibilitet och ändamålsenlighet ledord.

Förskoleverksamheten kommer att ställas inför kraftigt ökade resursbehov. Antalet invånare i åldersgruppen 1-5 år ökar. Fram till 2020 finns ett behov av ytterligare cirka 700 förskoleplatser jämfört med utgången av år 2014. Det finns även gamla förskolor som har uppnått sin tekniska livslängd och behöver ersättas. Beslut gällande dessa lokalfrågor hanteras av Programnämnd barn och utbildning.

Indikatorer	Utfall 2014	Utfall 2015	Målvärde 2016	Utfall 2016
Riktade från programnämnd				
Lokaltutnyttjande per barn i förskola, kvm/barn	Mätvärde saknas	11,7	Behålla	11,8
Kommentarer till indikatorernas utfall:				
Utfallet av indikatorn visar att lokalytan per barn ökat, nyckeltalet är dock osäkert då det är svårt att säkerställa att kvadratmeterytan beräknats på motsvarande sätt mellan åren. Nybyggnationerna sker med utgångspunkt i att kvadratmeterytan per barn ska vara mellan 10-11 kvadratmeter.				

PN/DN*	Uppdrag/åtagande	Kommentarer och förväntade effekter	Status**
DN	Köträffar med barnomsorgshandläggare, verksamhetschefer, lokalplanerare och lokalstrateg för att kartlägga platsbehov.	Regelbundna träffar varje månad.	Pågående
DN	Säkra att lokalbeståndet möter platsbehovet genom strukturerat arbete med Lokalförsörjningsplanen, i samarbete med Lokalförsörjningsavdelningen.	För att möta platsbehovet pågick under 2016 utbyggnation med 54 förskoleplatser. Exempelvis blev den nya förskolan i kvarteret Författaren i Vivalla klar under hösten och Mariebergs förskola blev klar för inflytt i augusti. Tillbyggnad med två avdelningar av Väster Park har pågått under året och står klar i januari 2017. Äventyrets förskola har också utökats med två avdelningar och står klar februari 2017. Ytterligare tre förskolor håller på att byggas och står klara inför hösten 2017.	Pågående
DN	Utredning gällande barnomsorg på obekvämt arbetstid för att säkerställa organisation och lokalbehov.	Utredningen är klar och genom öppningen av Nattugglan uppfylls behovet av platser.	Slutfört

*) PN=åtagande från programnämnd/ÖSB, DN=åtagande från driftsnämnd

***) planerat, pågående, framskjutet eller slutfört

Särskilda utmaningar och önskvärda förutsättningar för att kunna fullfölja vissa uppdrag/åtaganden:

För att skapa bättre förutsättningar för förskolecheferna vid om- och nybyggnationer rekryterade Förvaltningen förskola och skola i slutet av året en byggprojektansvarig som ska avlasta förskolecheferna i byggprocessen. Tjänsten kommer att delas med grundskoleverksamheten.

5.4.3 IT som resurs för verksamheten

Mål:

Utvecklingen av digitala tjänster fortsätter under 2016. Utvecklingsarbetet innebär bland annat att arbeta aktivt med den gemensamma kommunikationsplattformen, Unikum. Alla vårdnadshavare har tillgång till Unikum och förskolorna ska arbeta med implementeringen.

Örebromodell för skolutveckling med stöd av IT⁵ fortsätter under 2016. Satsningen omfattar IT-pedagogisk utbildning samt inköp av IT-utrustning för att kvalitetssäkra och vidareutveckla verksamheten med syfte att öka måluppfyllelsen. Inom förskolan ska det finnas minst en dator och två iPads per avdelning.

PN/DN*	Uppdrag/åtagande	Kommentarer och förväntade effekter	Status**
PN Under mand. period	Under 2016 ska arbetet fortsätta med att förbereda för att familjer ska kunna använda sig av e-tjänster för ärenden inom barnomsorg och förskola, redovisa i text.	Arbetet pågår och vidareutvecklingen av e-tjänsten för ansökan till förskolan är färdig. Arbetet med implementeringen av e-tjänsterna schemarapportering och inkomständring kommer att fortgå under våren 2017.	Pågående
PN Under mand. period	Redovisa hur medel för skolutveckling med stöd av IT, Örebromodellen, används i det pedagogiska arbetet i förskolan.	Kompetensutveckling har skett i användande av iPads för personalen. Syftet är att skapa trygghet i användandet i den dagliga verksamheten.	Slutfört
DN	Implementering av kommunikationsplattform, Unikum.	Alla vårdnadshavare har tillgång till Unikum. Förskolorna har, utifrån sina förutsättningar, kommit olika långt i att använda Unikum. För att förskolorna ska få systemstöd och hjälp i det fortsatta arbetet anställde förvaltningen inför hösten 2016 en personal på 20 procent.	Slutfört
DN	Förvaltningsgemensam pedagogisk utbildning inom ramen för Örebromodellen.	Kompetensutveckling har skett i användande av iPads för personalen. Syftet är att skapa trygghet i användandet i den dagliga verksamheten.	Slutfört
DN	Säkerställa att alla förskolor har fullföljt Örebromodellen.	Inventering är gjord och alla förskolorna har nått upp till den digitala nivå som satts.	Slutfört

*) PN=åtagande från programnämnd/ÖSB, DN=åtagande från driftsnämnd

***) planerat, pågående, framskjutet eller slutfört

Särskilda utmaningar och önskvärda förutsättningar för att kunna fullfölja vissa uppdrag/åtaganden:

-

⁵ Ärendenummer Sno 3/2014, Snv 1/2014, Sso 7/2014, Ssv 4/2014 och Ös 3/2014

5.5 Medarbetare som resurs för verksamheten

Mål:

Medarbetarna ska utgöra en effektiv resurs i verksamheternas tjänster till barn/vårdnadshavare. De gemensamma prioriterade personalstrategierna för hela Örebro kommun är uppdelade i sju områden: arbetsmiljö och hälsa, kompetensförsörjning, ledarförsörjning, bemanning, jämställdhet och ickediskriminering, arbetsgivarens varumärke och regional samverkan. Genom att arbeta med aktiviteter inom personalstrategierna bidrar Förskolenämnden till Örebro kommuns utveckling och mål och till att vara en attraktiv arbetsgivare. Aktiviteterna beskrivs och kommenteras nedan i Uppdrag/aktiviteter.

Indikatorer	Utfall 2014	Utfall 2015	Målvärde 2016	Utfall 2016
Riktade från programnämnd				
Andel timavlönade årsarbetare i relation till totalt antal årsarbetare	Totalt 7,1 K 6,8 M 14,0	Totalt 6,6 K 6,3 M 14,5	Behålla	Totalt 7,5 K 7,2 M 13,4
Förutsättningar för hållbart medarbetarengagemang för anställda i kommunen, HME- index.	Mätvärde saknas	Totalt 84 K 84 M 80	Lägst kommunsnitt (79)	Totalt 84 K 84 M 77
Riktade från driftsnämnd/Nyckeltal ej bedömning				
Sjukfrånvaro i % av arbetstid	Totalt 7,1 K 7,2 M 4,9	Totalt 8,0 K 8,2 M 5,0	-	Totalt 8,6 K 8,8 M 4,4
Andel chefer med ≤ 30 medarbetare	Ny 2016	Ny 2016	-	28,3
Kommentarer till indikatorernas utfall:				
Andel timavlönade är vid årsskiftet 7,5 procent vilket är en ökning med 0,9 procentenheter jämfört med samma tidpunkt föregående år. Målvärdet att bibehålla uppnås därmed inte.				
HME-index år 2016 är totalt 84 precis som föregående år. Männens index har dock minskat något från föregående år. Örebro kommuns HME-index 2016 är totalt 79 och målvärdet har således uppnåtts.				
Sjukfrånvaron i procent av arbetstiden är vid årsskiftet totalt 8,6 procent. Det är en ökning med 0,6 procentenheter jämfört med samma tidpunkt 2015. Sjukfrånvaron i procent av arbetstiden har ökat för kvinnorna men minskat för männen.				
Andel chefer med upp till 30 medarbetare är en ny indikator för nämnden. Vid årsskiftet har 28,3 procent av cheferna 30 medarbetare eller färre. Denna siffra går att jämföra med skolan som har 58,2 procent.				
PN/DN*	Uppdrag/åtagande	Kommentarer och förväntade effekter		Status**
PN Under mand. period	Arbeta med att rekrytera behörig personal till förskolan eftersom antalet barn i förskolan ökar och att medarbetare går i pension.	En Kompetensförsörjningsplan ⁶ är utarbetad vilken identifierar rekryteringsbehov och innehåller aktiviteter för att attrahera, rekrytera, behålla och utveckla medarbetare. Ett pilotprojekt i form av bemanning från extern leverantör har genomförts med ett lyckat resultat. Upphandling kommer att ske		Pågående

⁶ Ärendenummer Bou 233/2015

		för att möjliggöra att vi anlitar en extern leverantör av korttidsvikarier under en mer långsiktig period. Denna upphandling är begränsad till särskilt svårrekryterade områden.	
DN	Rekrytera en projektledare med uppdrag att arbeta med aktiviteter utifrån Kompetensförsörjningsplanen.	En projektledare är anställd och en uppdragsbeskrivning är gjord.	Slutfört
DN	Aktiviteter utifrån Kompetensförsörjningsplanen. Utgår från de fyra rubrikerna: Attrahera, rekrytera, behålla och utveckla.	För att attrahera har samannonsering av tjänster skett i lokal och nationell press och marknadsföring av förskolan har skett på ett antal mässor. För att rekrytera har aspiranttjänster tillsats (studenter som läser sista året på förskollärautbildning) och i nuläget har sex tjänster tillsats. Introduktionsträff för alla nyanställda har skett under hösten. Inom områdena behålla och utveckla har lärardagar arrangerats för 1 850 deltagare inom förskolan. Deltagarna fick välja mellan 20 olika seminarier med lokal anknäpning.	Pågående
DN	Fortsatt utökning av övningsförskolor, vilket är en försöksverksamhet i samverkan med Örebro universitet.	Utökningen har skett inför läsåret, nu pågår utvecklingsarbetet för att skapa goda förutsättningar för försöksverksamhet genom att utbilda VFU-handledare.	Pågående
DN	Uppdrag till verksamhetschefer att arbeta med målsättningen att ingen förskolechef ska ha mer än 30 medarbetare.	Målsättningen med max 30 medarbetare/chef är av organisatoriska och ekonomiska skäl inte genomförbart i hela förskoleorganisationen. Man löser detta på olika sätt i verksamheten genom exempelvis biträdande förskolechefer eller annan typ av avlastning. Verksamhetscheferna arbetar aktivt med förskolecheferna för att hitta lokala lösningar.	Pågående
DN	Uppföljning av medarbetarenkät på gemensamma forum såsom APT för att bibehålla de goda resultaten.	Presentationer av resultatet har skett på APT och ett fortsatt arbete har skett med de identifierade utvecklingsområden som framträtt. Förutsättningarna för ett hållbart medarbetar-engagemang visar liksom tidigare år på goda resultat.	Pågående
DN	Förskolechef synliggör statistik avseende sjukfrånvaro samt säkerställer att det finns rutiner för det systematiska arbetsmiljöarbetet.	Ny föreskrift från Arbetsmiljöverket gällande organisatorisk och social arbetsmiljö (AFS 2015:4), har implementerats under våren i förskolechefgruppen. Implementering ute i verksamheterna pågår. Föreskriften reglerar kunskapskrav, mål, arbetsbelastning, arbetstid och kränkande särbehandling. Den är anpassad till dagens arbetsliv och förtydligar vad arbetsgivare och arbetstagare ska göra inom ramen för det systematiska arbetsmiljöarbetet som alla arbetsgivare har ansvar att bedriva. Örebro kommun har redan verktyg för att tillgodose de krav som den nya föreskriften ställer. Dessa verktyg vilar på årshjulet för det systematiska arbetsmiljöarbetet. Personalavdelningen har fått i uppdrag att analysera högst/lägst sjukfrånvaro i verksamheten och identifiera framgångsfaktorer/utvecklingsområden.	Pågående

		Personalavdelningen har dessutom fått i uppdrag att underlätta och stödja förskolecheferna i det systematiska arbetsmiljöarbetet. Detta arbete kommer att pågå under år 2017 och ska resultera i ett mer aktivt arbetsmiljöarbete på respektive enhet. Detta utifrån respektive enhets olika behov och förutsättningar.	
DN	Erfarenhetsutbyte gällande framgångsfaktorer inom arbetsmiljö och hälsa.	Se ovan.	Pågående
DN	Implementering av ny jämställdhets- och ickediskrimineringsplanen.	Verksamhetscheferna har implementerat planen hos förskolecheferna vilka i sin tur nu implementerar den ute i verksamheterna. Arbetet med icke-diskriminering ska integreras i det systematiska arbetsmiljöarbetet. Jämställdhetsarbetet kommer att utgå från handlingsplanen för ”kvinnor och mäns arbetsmiljö”. Detta ska bidra till att dessa frågor ska ingå i det dagliga arbetsmiljöarbetet.	Pågående
DN	Tillsynsområde gällande registerkontroll av förskolepersonal.	Uppföljning har skett och resultat och åtgärder presenterades och beslutades i tillsynsrapport i nämnd i december. Läs mer under kapitel 5.6.2	Slutfört

*) PN=åtagande från programnämnd/ÖSB, DN=åtagande från driftsnämnd

***) planerat, pågående, framskjutet eller slutfört

Särskilda utmaningar och önskvärda förutsättningar för att kunna fullfölja vissa uppdrag/åtaganden:

-

5.6 Bidrag till kommunens fokusområden, medborgardialog, brukarmedverkan och sociala investeringar

5.6.1 Förenkla – förnya - förbättra

Utvecklingen av digitala tjänster har fortsatt under 2016. Utvecklingsarbetet innebär bland annat att arbeta aktivt med den gemensamma kommunikationsplattformen Unikum. Detta innebär att den digitala kommunikationen mellan hem och förskola möjliggörs och att vårdnadshavarnas insyn och delaktighet i verksamheten ökar. Alla vårdnadshavare har tillgång till Unikum och förskolorna arbetar nu med implementeringen. Vidareutveckling har även skett av e-tjänsten barnomsorgsansökan men det kvarstår arbete kring e-tjänsterna gällande schemaläggning och inkomständring. Förhoppningen är att detta arbete ska implementeras under våren 2017.

5.6.2 Intern kontroll

Förskolenämnden fattade beslut om *Tillsynsplan 2017*⁷ i december i enlighet med förvaltningens förslag. Förslaget grundade sig i sin tur på genomförd riskanalys som genomfördes av processteamet i september. Nämnden fattade beslut om att

⁷ Ärendenummer 105/2016

granska tre stycken områden, ett inom verksamhetsområdet, ett inom ekonomiområdet samt ett inom personalområdet. Inom verksamhetsområdet valdes området *Barnkonsekvensanalyser* ut med ändamålet att granska om konsekvensanalyser görs i samband med beslut som rör förskolans verksamhetsområde. Inom ekonomiområdet kommer verksamheternas inköpsorganisationer att granskas för att se om de fyller sin funktion när det gäller exempelvis efterlevnad av ramavtal, förekomsten av inköpssamordnare m.m. Inom personalområdet kommer kontroll göras av förekomsten av så kallad "löneglidning" eller intern lönekonkurrens. Detta för att se om kommunens riktlinjer för lönesättning efterlevs.

Årets tillsyn fastställdes i *Tillsynsrapport 2016*⁸ och beslutades tillsammans med förslag på åtgärder av nämnden i december. Inom verksamhetsområdet granskades hur verksamheternas rutiner för återrapportering av delegationsbeslut till nämnden ser ut. Kontroll gjordes både av hur själva rutinerna ser ut samt i vilken omfattning delegationsbeslut har fattats och återrapporterats. Resultaten av tillsynen visade att verksamheterna i hög utsträckning har rutiner för detta ändamål, men att de ser ganska olika ut. Vidare framkom att verksamheterna inte fullt ut är införstådda med innebörden av delegationsordningen och vilken typ av beslut som är att betrakta som delegationsbeslut. Beslutade åtgärder för att komma till rätta med bristen är ett förtydligande av delegationsordningen för både nämnden och för verksamheterna. Inom ekonomiområdet granskades verksamheternas efterlevnad av kommunens riktlinjer för intern och extern representation. Samtliga verifikationer under första halvåret 2016 granskades och av detta framkom att det i relativt många fall sker fränsteg från riktlinjerna, i huvudsak genom att redovisningen av själva representationen saknas någon del. Som åtgärd har ekonomerna förtydligat riktlinjerna och rutinerna för chefer, assistenter och inköpssamordnare. Inom personalområdet granskades hur verksamheternas rutiner ser ut för kontroll av utdrag från belastningsregistret för vikarieanskaffning som inte gått via den centrala bemanningsenheten. Kontrollen visade att i princip alla verksamheter har fungerande rutiner för detta, men att det i många fall skiljer sig från de centrala rutinerna när det gäller kontinuiteten av begäran av utdrag. De centrala rutinerna innefattar att nya utdrag begärs en gång om året. Beslutad åtgärd blev att införliva de centrala rutinerna i samtliga kommunala förskoleverksamheter.

Uppföljning av vidtagna åtgärder inom *Tillsyn av intern kontroll 2015* gjordes i samband med 2016 års internkontroll. De områden som gjordes tillsyn på var *Giftnära leksaker i förskolan*, *Jämställdhets- och ickediskrimineringsplanen*, *Regler för redovisning av investeringar* samt *Yttrande- och meddelafrihet*. Resultaten av uppföljningen beskrivs utförligt i *Tillsynsrapport 2016*.

5.6.3 Genusredovisning

Verksamheterna arbetar utifrån Skollagen och läroplanen med värdegrundsfrågor där jämställdhet och genusmedvetenhet ingår. Uppdraget är tydligt, förskolan ska motverka traditionella könsmönster och könsroller. All statistik som presenteras ska vara könsuppdelad för att synliggöra eventuella skillnader och därmed möjliggöra åtgärder. Värdegrundsarbetet genomsyrar all verksamhet och ses som

⁸ Ärendenummer 615/2016

en självklarhet. Utmaningen ligger i att fånga upp och synliggöra alla de goda exempel som återfinns i verksamheterna. Pedagogerna ger barnen möjlighet att pröva och utveckla förmågor och intressen utan begränsningar utifrån kön. En av förskolecheferna genomförde under 2015, tillsammans med sina förskolor, ett kartläggningsarbete kring genus. Arbetet har fortsatt under 2016 då fler förskolor blir delaktiga. Syftet är att undersöka om det finns ett medvetet normkritiskt arbetssätt vid inköp och introduktion av material och leksaker på förskolan och om/hur det i sådana fall ger avtryck i verksamheten. Målet är att utveckla det genusmedvetna och normkritiska arbetssättet i verksamheter, medvetandegöra förskolechefen själv och medarbetarna kring hur man prioriterar resurser och hur/om det i sin tur bidrar till könsstereotypa socialisationsprocesser. Dessutom har ett arbete påbörjats med att ta fram en arbetsmetod kring normkritisk förhållningsätt utifrån läroplanen.

5.6.4 Insatser för jobb och social sammanhållning

2011 skapades Partnerskap Vivalla och inför 2015 utökades Partnerskapet till Baronbackarna, Oxhagen, Varberga och Brickebacken. Partnerskapets syfte är att samordna de kommunala förvaltningarna så att det gynnar medborgarna i respektive bostadsområde, det vill säga att skapa bättre förutsättningar för eleverna att nå målen i skolan samt stärka familjerna kring barn och unga. Partnerskapet jobbar också nära det civila samhället, fastighetsbolagen, polisen, områdesgrupper och andra viktiga aktörer i området. Partnerskapets uppdrag ligger alltså helt i linje med fokusområdet.

5.6.5 Medborgardialog och brukarmedverkan

Under året har inte några större verksamhetsförändringar skett men Förvaltningen förskola och skola har alltid en beredskap när det gäller dialoger med vårdnadshavare i form av stöd i upprättande av kommunikationsplaner. När det gäller brukarmedverkan så sker detta på respektive enhet och politiken är delaktig genom verksamhetsbesök.

5.6.6 Sociala investeringar

Förvaltningen förskola och skola ingår och bidrar till en rad olika sociala investeringar i samarbete med andra förvaltningar. Se bilaga 8.2

6 Fem år i sammandrag

Fem år i sammandrag	2012	2013	2014	2015	2016
Folkmängd Örebro kommun 1-15 år	23 777	24 397	24 987	25 538	26 129
-varav 1-5 år	8 930	9 129	9 177	9 269	9 372
-varav 6-15 år	14 847	15 268	15 810	16 269	16 757
Förskoleverksamhet¹⁾					
Antal barn i kommunal förskola	6 933	7 106	7 027	6 974	7 101
- flickor	3 342	3 432	3 418	3 338	3 394
- pojkar	3 591	3 674	3 609	3 636	3 707
Antal barn i fristående förskola	764	848	945	1 027	1 119
- flickor	354	405	477	513	555
- pojkar	410	443	468	514	564
Antal barn i kommunal pedagogisk omsorg	18	6	0	0	0
- flickor	10	3	0	0	0
- pojkar	8	3	0	0	0
Antal barn i fristående pedagogisk omsorg	7	54	94	31	26
- flickor	1	24	50	13	15
- pojkar	6	30	44	18	11
Anställda					
Antal tillsvidareanställda, årsarbetare	1 539	1 554	1 555	1 607	1594
- kvinnor	1 484	1 498	1 496	1 543	1531
- män	55	56	59	64	63
Antal visstidsanställda, årsarbetare	161	120	156	148	217
- kvinnor	150	111	144	138	202
- män	11	9	12	9	15
Antal timavlönade, årsarbetare	65	103	118	117	135
- kvinnor	60	96	109	106	125
- män	5	7	9	11	10
Arbetstid					
Genomsnittlig sysselsättningsgrad, %	96,2	96,6	96,4	96,8	96,8
- kvinnor	96,2	96,6	96,5	96,9	96,9
- män	96,8	96,3	95,2	94,6	94,0
Organisationsutveckling					
Antal intraprenader ²⁾	2	2	3	6	7
Klagomål antal ³⁾	Mätvärde saknas	Mätvärde saknas	Mätvärde saknas	19	20

¹⁾ Mätdatum 15 oktober 2016.

²⁾ En intraprenad kan innehålla flera enheter, i vissa fall med både förskola och skola, men här rapporteras intraprenaden som helhet.

³⁾ Totalt antal klagomål inrapporterade i W3D3, Örebro kommuns ärendehanteringssystem.

7 Indikatorer

Indikatorer för uppföljning: Hållbar tillväxt	2014	2015	Målvärde 2016	Utfall 2016
Beskriv aktiviteter i text för insatser till fokusområdet, insatser för jobb och social sammanhållning	Ny 2016	Ny 2016	Beskriv	Nås
Säkerställa att mätning av andel matsvinn sker	Mätvärde saknas	72 mäter	Svinn ska minska	21,9
Andel inköpta ekologiska livsmedel	45,5	53,1	Öka	63,3
Minskad köttanvändning i förskolan, Co2/kg mat	2,2	1,9	Behålla	1,79
Indikatorer för uppföljning: Människors egenmakt	2014	2015	Målvärde 2016	Utfall 2016
När större verksamhetsförändringar sker, redogör i text för hur dialog genomförts	Mätvärde saknas	Nås	Beskriv	Nås
Redovisa insatser och omfattning av vad som görs i verksamhet i samverkan med det civila samhället	Mätvärde saknas	Nås	Beskriv	Nås
Årligen genomföra genderbudgeting analys inom två utvecklingsområden	Mätvärde saknas	Nås	2 projekt	Nås
Andel strategiska ärenden i nämnd med konsekvensbedömningar utifrån ett genusperspektiv	Mätvärde saknas	Ej mätbart, inga strategiska ärenden	100	Ej mätbart, inga strategiska ärenden
Indikatorer för uppföljning: Barn och ungas behov	2014	2015	Målvärde 2016	Utfall 2016
Andel vårdnadshavare som är nöjda med förskolans verksamhet, 4-5 åringar enligt brukarundersökningen	Totalt 89 F 90 P 88	Totalt 90 F 91 P 89	85-100	Totalt 91 F 92 P 90
Gruppstorlek i förskolan ¹⁾	17,1	16,6	Minska	15,6
Barn per årsarbetare i förskolan ¹⁾	5,4	5,4	Minska	5,2
Indikatorer för uppföljning: Trygg välfärd	2014	2015	Målvärde 2016	Utfall 2016
Mitt barn känner sig tryggt i förskolan, 4- och 5-åringar enligt brukarundersökningen, %	Totalt 95 F 95 P 94	Totalt 95 F 95 P 94	85-100	Totalt 94 F 95 P 93
Uppnådda generella servicegarantier garanterar att medborgarna ¹⁾ , % - ska kunna få kontakt med kommunens verksamheter under arbetsdagar - bara ska behöva ringa ett samtal för att komma i kontakt med rätt person - blir kontaktad inom två arbetsdagar om den som söks inte är på plats - får besked/kontakt/svar på brev och e-post inom fem arbetsdagar	90-100	90-100	90-100	De generella servicegarantierna är ej anpassade för Servicecenter och kan ej följas upp. (KS-beslut ärende Ks 603/2016)
Uppnådda unika servicegarantier, %: - Du och ditt barn får en kontaktperson att vända er till - På förskolan ska det finnas ett föräldraråd/forum där dina och andra föräldrars synpunkter kan föras fram och diskuteras	Avser leverans 90-100	Avser leverans 90-100	90-100	Avser leverans 90-100
Resultat brukarundersökning, vårdnadshavarnas uppfattning av servicegarantier, andel:		Utfall	Endast resultat, ej bedömning	

- Du och ditt barn får en kontaktperson att vända er till	Totalt 79 F 80 P 78	Totalt 78 F 81 P 76	-	Totalt 79 F 79 P 79
- På förskolan ska det finnas ett föräldraråd/forum där dina och andra föräldrars synpunkter kan föras fram och diskuteras	Totalt 59 F 59 P 58	Totalt 60 F 59 P 61	-	Totalt 68 F 69 P 68
Indikatorer för uppföljning: Ekonomi	2014	2015	Målvärde 2016	Utfall 2016
Ekonomisk avvikelse för egen verksamhet, mnkr ¹⁾	-	7,1	+/- 0	12,2
Budgetavvikelse mot förskolepeng per barn kr.	Ny 2016	984	Inom ramen för förskolepeng	1 674
Indikatorer för uppföljning: Medarbetare	2014	Bedömning 2015	Målvärde 2016	Utfall 2016
Andel timavlönade årsarbetare i relation till totalt antal årsarbetare	Totalt 7,1 K 6,8 M 14,0	Totalt 6,6 K 6,3 M 14,5	Behålla	Totalt 7,5 K 7,2 M 13,4
Hållbart medarbetarengagemang, HME, för anställda	Mätvärde saknas	Totalt 84 K 84 M 80	Lägst kommunsnitt	Totalt 84 K 84 M 77
Indikatorer för uppföljning: Lokaler	2014	2015	Målvärde 2016	Utfall 2016
Lokalutnyttjande per barn i förskola, kvm/barn	Mätvärde saknas	11,7	Behålla	11,8



8 Bilagor

8.1 Driftnämndens uppdrag och organisation

8.1.1 Driftnämndens verksamhets- och utvecklingsuppdrag

Förskolenämnden ingår i programområde Barn och utbildning och fullgör kommunens uppgifter i egenregiverksamheter avseende förskola, öppen förskola, omsorg under tid då förskola inte erbjuds samt pedagogisk omsorg som erbjuds i stället för förskola.

8.1.2 Driftnämndens egna styrregler

Nämnden följer den kommunövergripande styrmodellen och de kommungemensamma styrreglerna. De enheter som är intraprenader regleras enligt särskilt upprättade avtal. Nämndens delegationsordning⁹ anger i vilka ärenden och till vilken befattning beslut delegeras. Programnämnd barn och utbildning fördelar resurser till Förskolenämnden utifrån en resursfördelningsmodell för förskoleverksamhet. Avstämning av antal barn görs utifrån fastställda mättillfällen under året. Förskolenämnden beslutar om avvikelser från resursfördelningsmodellen.

Driftnämndens resultatbedömning av enheterna

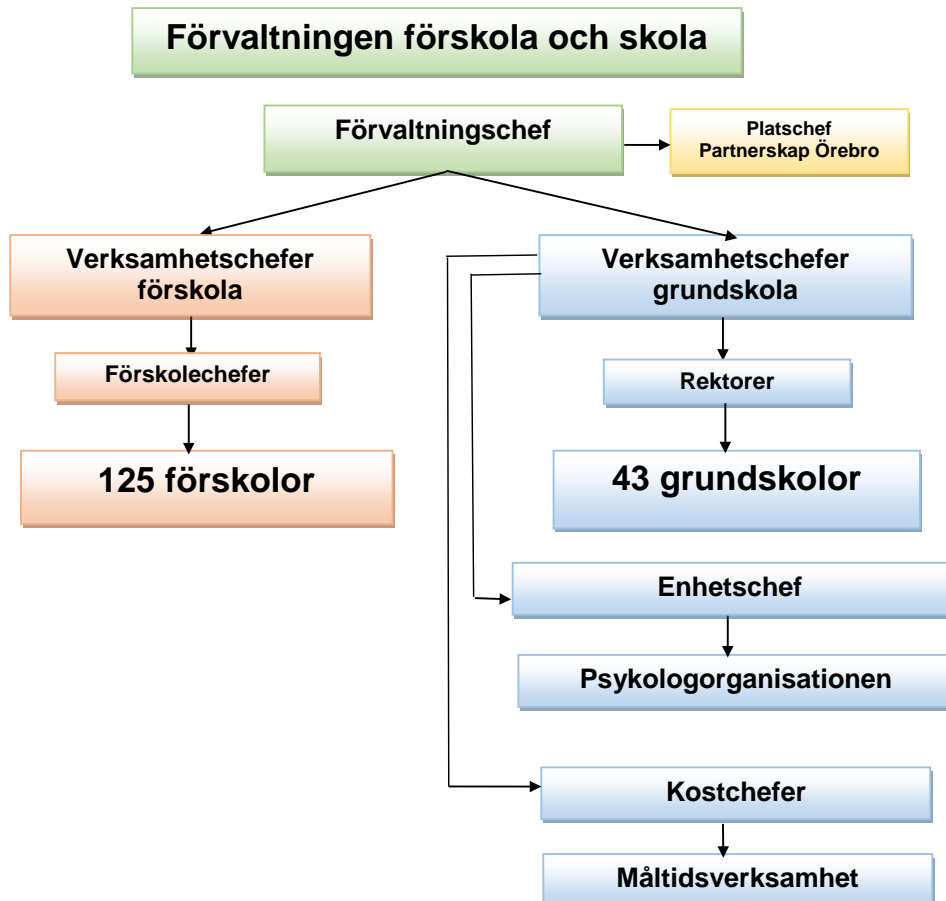
Förskolenämnden bidrar, inom sitt verksamhetsuppdrag, till utvecklingen av samtliga av kommunfullmäktiges fyra strategiska områden och för dem angivna målområden. Enligt kommunens styrmodell anger kommunfullmäktige i Övergripande strategier och budget de indikatorer som ska utgöra grunden för analyser och redovisning av kommunens resultat och utveckling för angivna strategiska områden och målområden. Bedömningen av nämndens resultat och bidrag till kommunens utveckling grundas på resultaten från årets aktiviteter, indikatorernas utfall samt analys av vidtagna åtgärder. Uppnådda resultat och effekter för barn och vårdnadshavare är avgörande i resultatbedömningen.

Kostnadsläget stäms av med verksamheterna inför varje prognostillfälle och nämnden får vid varje sammanträde en ekonomisk månadsuppföljning. Enheter som riskerar en negativ budgetavvikelse följs upp månatligen av verksamhetschef och ekonom.

⁹ Ärendenummer Fö 17/2015

8.1.3 Organisationsschema

Förskolenämnden ingår i Programområde barn och utbildning och ligger organisatoriskt under Programnämnd barn och utbildning som i sin tur ligger direkt under Kommunstyrelsen. I förvaltningsorganisationen ingår förskolan som en del i Förvaltningen förskola och skola, se organisationskiss nedan. Partnerskap Örebro arbetar förvaltningsövergripande, men ligger organisatoriskt under Grundskolenämnden.



8.2 Sociala investeringar

Socialförvaltningen, Förvaltningen förskola och skola, Förvaltningen för funktionshindrade, Vuxenutbildnings- och arbetsmarknadsförvaltningen samt Kultur- och fritidsförvaltningen fick 2014¹⁰ beviljat att genomföra tre satsningar inom ramen för sociala investeringar i Varberga och Oxhagen. Dessa satsningar både spänner över och bidrar till samtliga strategiska områden. Utifrån identifierade utmaningar i områdena sker satsningar där åldersgruppen 0-9 år är den huvudsakliga målgruppen.

- I satsningen ”*Specialpedagogisk kompetensutveckling*” tillförs kunskap till pedagogerna i samtliga förskolor i Varberga och Oxhagen. Med förbättrade kunskaper kan barns behov av stöd och insatser synliggöras i ett tidigare skede.
- Satsningen ”*El Sistema på Hagaskolan och förskolan Blåmesen*” är riktad till barn mellan fem och sju år. Genom den musikaliska metoden El Sistema genomförs ett främjande arbete med målsättningar inom barnens sociala utveckling och barns och familjers delaktighet.
- Satsningen ”*Tvärkompetensteam på familjecentralen i Oxhagen*” syftar till att genom ett tillsatt team bestående av specialpedagog, arbetsterapeut och socionom genomföra olika typer av insatser riktade till de barn och föräldrar som bor i Oxhagen.

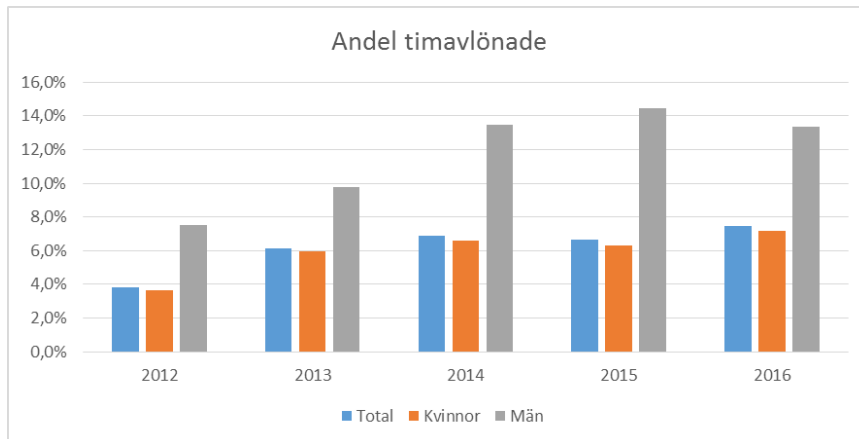
Totalt tas 10,4 miljoner kronor i anspråk från reservationen för sociala investeringar. Satsningarna förväntas generera kostnadsreduceringar för samtliga förvaltningar, men i varierande utsträckning och tidsperioder.

Under slutet av 2016 beviljades en ny social investering¹¹. Denna satsning har påbörjats och sker i samarbete med Socialförvaltningen och Förvaltningen för utbildning, försörjning och arbete, och är kallad Brobyggare i Vivalla och Baronbackarna. Verksamheter så som familjecentral, förskola, skola, fritidsverksamhet och socialtjänst upplever att många föräldrar med utländsk bakgrund behöver stöd i sin föräldraroll. Samtidigt krävs ökad kunskap inom verksamheterna om de kulturella skillnader som finns. Bristande tillit till och förståelse för varandra genererar bristande relationer, många gånger på grund av språkliga barriärer, men också på grund av kulturella skillnader i synsätt på exempelvis skolans roll, ansvar och vikt. Genom att rekrytera brobyggare till Vivalla och Baronbackarna, med språkkompetens i somaliska och romani, som får till uppgift att vara en kulturell och språklig länk mellan föräldrar och professionella kan nödvändiga relationer och förståelse för varandra skapas. Syftet med arbetet blir att erbjuda familjerna det stöd de behöver för att barnen ska närvara i förskolan och skolan och genomföra skolan med uppnådd måluppfyllelse, tidigare identifieras för stöd från Socialförvaltningen och ges stöd till studier eller arbete. Totalt tar satsningen 8,2 miljoner kronor i anspråk från reservationen för sociala investeringar och förväntas generera kostnadsreduceringar för Grundskolenämnden, Socialnämnderna, Programnämnd barn och utbildning samt Vuxenutbildnings- och arbetsmarknadsnämnden i varierande utsträckning och under olika tidsperioder.

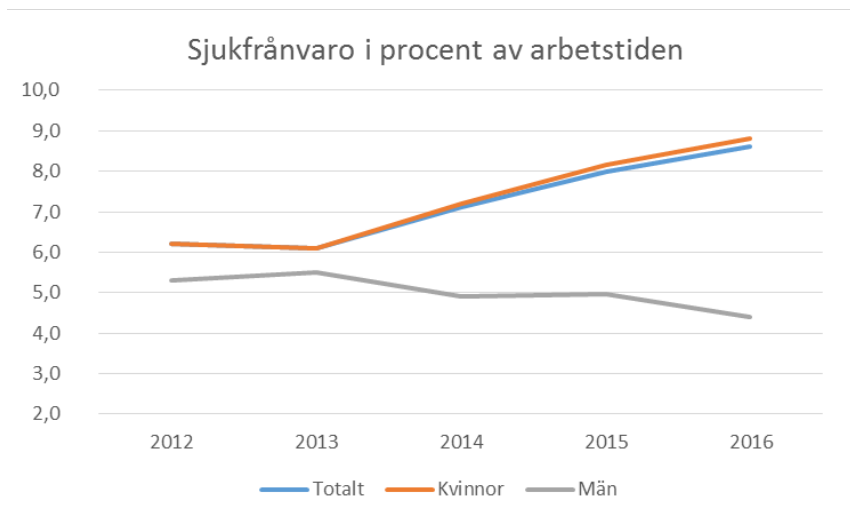
¹⁰ Se hela ansökan Ärendenummer Ks 712/2014

¹¹ Se hela ansökan Ärendenummer Ks 1224/2016

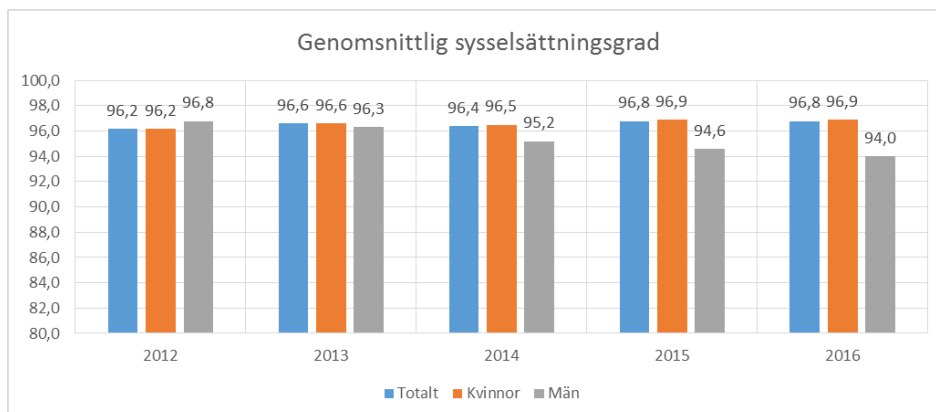
8.3 Diagram personal



Andel timavlönade är vid årsskiftet 7,5 procent vilket är en ökning med 0,9 procentenheter jämfört med samma tidpunkt föregående år.



Sjukfrånvaron i procent av arbetstiden är vid årsskiftet totalt 8,6 procent. Det är en ökning med 0,6 procentenheter jämfört med samma tidpunkt 2015. Sjukfrånvaron i procent av arbetstiden har ökat för kvinnorna men minskat för männen.



Genomsnittlig sysselsättningsgrad är totalt sett oförändrad sedan föregående år.

8.4 Barnantal

Förskolenämnd	2015-10-15	2016-01-15	2016-02-15	2016-03-15	2016-04-15	2016-05-15	2016-06-15	2016-09-15	2016-10-15	2016-11-15	2016-12-15
Barnantal utfall 2016											
Förskola											
Fsk Marieberg	164	176	179	179	179	177	165	183	183	183	183
Fsk Mosjö/Leklustan	142	150	154	154	154	155	151	151	152	153	154
Fsk Ekebergabacken/Heimdal	165	182	188	187	187	188	182	182	182	184	184
Fsk Almby Södra G Galaxen	196	208	213	222	225	224	211	210	213	212	211
Fsk Näsby Ormesta	154	158	158	158	160	160	154	152	153	153	154
Fsk Eklunda Stallbackeb Fårahe	179	182	184	184	183	184	177	180	182	182	182
Fsk Äventyr Gåsapig Höskul	125	143	147	147	150	150	143	125	128	125	124
Fsk Frö Tybble Lavend Sörbysk	124	128	133	133	133	134	128	116	118	123	127
Fsk Ekång Lergök Kryddgård	178	183	183	182	181	180	175	176	178	178	178
Fsk Gunghästen, Byggklossen	120	127	128	130	129	132	123	124	125	125	126
Fsk Hopprepet, Trollskogen	165	170	176	180	179	180	161	138	137	137	136
Fsk. Öster omr 1	145	146	146	146	149	149	141	139	140	140	139
Förskolor söder	104	132	138	143	147	146	143	101	103	106	107
Fsk. Norr omr. 2	201	201	202	206	213	214	208	187	186	187	184
Fsk. Öster omr. 2	134	151	154	155	158	157	149	139	146	146	146
Fsk Glanshammar	238	250	251	255	258	259	249	231	238	238	241
Fsk. Norr omr. 3	175	176	179	179	181	181	174	174	176	177	177
Förskolor Hovsta norra	148	157	161	161	165	165	156	144	147	150	151
Förskola Hovsta södra	124	126	127	127	127	127	121	122	124	124	124
Förskolor Dylta	167	171	172	178	176	178	169	166	169	169	169
Förskolor Vivalla	499	507	512	520	525	531	506	531	533	535	531
Förskolor Lundby	165	180	184	185	185	184	169	175	175	175	176
Förskolan Björk-Haga	236	250	256	256	259	258	243	250	247	248	247
Försk Blåmesen/Fasanen	165	171	175	175	175	171	159	164	162	164	162
Lars Wivallius - förskola	173	191	198	199	202	202	196	195	199	197	200
Vintrosa fsk	176	183	184	185	187	190	179	162	164	164	164
Förskolor St.M/Odensbacken	176	191	193	194	191	191	182	181	180	185	185
Förskolor Asker/Hamp/Kilsmo	92	94	95	100	101	94	91	79	79	84	84
Förskola totalt	4 830	5 084	5 170	5 220	5 252	5 261	5 005	4 877	4 919	4 944	4 946
Förskola intraprenad											
Adolfsbergs fsk	359	375	376	377	379	379	359	358	357	361	360
Norrby förskolor	220	235	237	241	245	246	239	224	225	227	226
Förskolor Lillån	277	288	298	306	316	317	309	298	297	303	303
Förskolor Varberga	494	521	531	534	537	544	518	496	505	512	512
Rosta - förskola	226	233	237	237	238	238	232	230	234	235	234
Förskolor Väster	416	427	430	429	437	435	418	420	425	426	425
Garphyttans fsk	128	135	135	143	143	142	137	123	122	125	125
Förskola intraprenad	2 120	2 214	2 244	2 267	2 295	2 301	2 212	2 149	2 165	2 189	2 185
TOTALT	6 950	7 298	7 414	7 487	7 547	7 562	7 217	7 026	7 084	7 133	7 131

8.5 Överfört resultat från 2015 - intraprenader

Förskolenämnd intraprenader		Förskolenämnd intraprenader		Förändring
Överfört resultat 2015	tkr	Resultat 2016	tkr	
Adolfsbergs fsk	348	Adolfsbergs fsk	1 298	950
Norrbys förskolor	1 620	Norrbys förskolor	2 143	523
Förskolor Lillån	1 773	Förskolor Lillån	2 264	491
Förskolor Varberga	948	Förskolor Varberga	241	-707
Rosta - förskola	149	Rosta - förskola	963	814
Förskolor Väster	1 098	Förskolor Väster	1 690	592
Garphyttans fsk	0	Garphyttans fsk	14	14
Totalt resultat intraprenader	5 936	Totalt resultat intraprenader	8 613	2 677

8.6 Resultatbedömning - överfört resultat intraprenaderna

Intraprenad	Procentuell fördelning									Bedömning av resultatöverföring (7 % av budgetram)				
	50%		50%						20%					
	Ramavvikelse tkr		60%	20%			20%							
	Utfall 2015	Utfall 2016	Systematiskt kvalitetsarbete ¹⁾	Brukarfråga ²⁾			HME-värde ³⁾							
Utfall 2015	Utfall 2016	Utfall 2016	Utfall 2015	Utfall 2016	Målvärde	Utfall 2015	Utfall 2016	Målvärde	Måluppfyllelse	Resultat efter justering	Budget	Att överföra		
Lillåns förskolor Lillåns förskola, Bettorps förskola, Klockarängen, Klöverängen	1 773	2 264	Ja	93	97	85	87	86	80	100%	2 264	39 728	2 264	
Norrbys förskolor⁴⁾ Hästsken, Norrlunden, Pettersberg	1 667	2 143	Ja	80	98	80	87	83	75	100%	2 143	25 833	1 808	
Rosta förskolor⁵⁾ Hasselbacken, Kuben, Lilla Flotten, Murgrönan, Rostastugan, Tussilågon, Vintergatan	166	963	Ja	71	75	80	82	78	78	90%	867	24 297	867	
Förskolor Väster Trollbacken, Brukets förskola, Nyckelpigan, Violen, Körbärgården, Väster Parks förskola dag, Brolyckan, Marklyckan, Lagan	1 098	1 690	Ja	98	90	90	86	88	85	100%	1 690	45 349	1 690	
Adolfsbergs förskolor Skutan, Skeppet, Glommgården, Adolfsbergsskolans förskola	348	1 298	Ja	96	94	83	86	79	80	90%	1 168	37 918	1 168	
Varberga förskolor Bläklinten, Emil, Emilia, Fantasia, Gränden, Hasselmusen, Paletten, Stjärnhimlen, Växthuset	948	241	Ja	92	89	80	85	83	75	100%	241	45 349	241	
Garphyttans förskola⁶⁾ Garphyttans förskola		14	Ja	91	79	90	82	75	80	80%	11	13 274	11	

¹⁾ Systematiskt kvalitetsarbete utifrån läroplanen t.ex. Projektinriktat arbetssätt

²⁾ Brukarundersökningsfråga till vårdnadshavare: "Jag är nöjd med verksamheten på mitt barns förskola"

³⁾ HME = Hållbart Medarbetar Engagemang, sammanvägt resultat av 9 frågor i Medarbetarenkäten.

⁴⁾ I intraprenaden ingår Norrbys förskolor och Norrbyskolan.

⁵⁾ I intraprenaden ingår Rosta förskolor och Rostaskolan.

⁶⁾ I intraprenaden ingår Garphyttans förskola och skola