



2013-07-26

Vv 233/2012

Riktlinje för bostadsanpassning

Örebro kommun

Utarbetad för förvaltning	Utgåva	Giltig fr.o.m.	Ersätter	Diarienummer
Vård och omsorg och förvaltning för funktionshindrade	1	2014 07		Vö 228/2014 Vv 233/2012 Nf 390/2014
Ämne/område	Ansvarig för framtagande		Granskad av	
Bostadsanpassning	MAR		AU SoL/HSL	
Fastställd av	Fastställd datum	Omprövas	Ansvarig för omprövning	
Vem avser riktlinjen/rutinen arbetsterapeut, handläggare enhetschefer Områdeschefer	Informationsansvarig		Evidens, lagstiftning, m.m.	
	MAR/Enhetschef Bostadsanpassningsenheten		Lagen om bostadsanpassning 1992: 1574, Boverkets föreskrifter 1992:46 Förvaltningslagen 1986:223 Konsumenttjänstlagen 1985:716 Lag om skydd mot olyckor 2003:778 Offentlighets och sekretesslagen 2009:400 Hälso och sjukvårdslagen 1982: 763 Patientsäkerhetslagen, SOSFS 2010: 659	
Lokal anpassning ska finnas	Datum för upprättande av lokal anpassning/revidering		Ansvarig för lokal rutin:	
Ja <input type="checkbox"/> Nej x <input type="checkbox"/>				

P R O G R A M
P O L I C Y
R I K T L I N J E
H A N D L I N G S P L A N



ÖREBRO








Innehållsförteckning

Inledning	3
Styrdokument.....	3
Handlägningsprocess för samtliga aktörer	5
Sökandens ansvar.....	5
Arbetsterapeutens ansvar som intygsskrivare	6
Arbetsterapeutens ansvar som sakkunnig.....	6
Arbetsterapeutens uppföljningsansvar	6
Fastighetsägarens ansvar	7
Handläggarens ansvar	7
Entreprenörens ansvar	7
Gränser gentemot andra verksamheter	8
Anpassning av miljön i särskilda boenden utifrån den enskildes behov.....	9

 PROGRAM/PLANER uttrycker värdegrund och önskvärd utveckling av verksamheten inom Örebro kommun.

  POLICY uttrycker ett värdegrundsbaserat förhållningssätt för arbetet i Örebro kommun.

   RIKTLINJE säkerställer ett riktigt agerande och en god kvalitet vid handläggning och utförande i Örebro kommun.

    HANDLINGSPLAN anger strategier och konkreta åtgärder för att nå den politiska viljeinriktningen och fastställda mål på olika nivåer i organisationen.



Inledning

Bidrag till bostadsanpassning kan den enskilde ansöka, när personen på grund av funktionsnedsättning behöver göra individuella anpassningar av sin permanenta bostad eller i bostadens närmiljö. Även en person som bor i samma hushåll som någon som har en funktionsnedsättning, kan ansöka om bidrag. Vid byte av bostad är regeln att den nya bostaden skall sökas med så stor tillgänglighet som möjligt i förhållande till individens funktionsbegränsningar.

Det ska handla om behov som inte kan tillgodoses med hjälpmedel och som bygglagstiftningen inte kräver. Åtgärderna ska inte höra till det normala underhållet av bostaden och behovet av åtgärderna ska inte ha uppstått på grund av byggnadstekniska brister.

De anpassningsåtgärder som kommunen kan ge bidrag till finns reglerade i lagen om bostadsanpassningsbidrag. Lagen har till ändamål att genom bidrag till anpassning av bostäder ge personer med funktionshinder möjlighet till ett självständigt liv i eget boende. I särskilda bostäder enligt SoL och LSS kan lagen om bostadsanpassning inte tillämpas. Örebro kommun har utarbetat en särskild handläggning för särskilda boenden som finns presenterad nedan.

Teoretiska modeller som belyser relationen mellan individens kapacitet och miljöns krav understryker att såväl begränsningar i aktivitet som delaktighet uppstår i relationen mellan individen och miljön.

Styrdokument

Lagen om bostadsanpassning (1992:1574)

Denna lag har till ändamål att genom bidrag till anpassning av bostäder ge personer med funktionshinder möjlighet till ett självständigt liv i eget boende. Kommunerna svarar för att bidrag lämnas till anpassning och återställning av bostäder enligt bestämmelserna i denna lag. Boverket har tillsyn över kommunernas bidragsverksamhet.

Boverkets föreskrifter (BFS 1992:46)

Boverket tar fram regler och informerar om hur enkelt avhjälpna hinder kan tas bort från publika lokaler och allmänna platser. Boverket för dialog med handikappförbunden genom samråd. Boverket utövar tillsyn över hur kommunerna handlägger bostadsanpassningsbidrag.



Förvaltningslagen (1986:223)

Denna lag gäller förvaltningsmyndigheternas handläggning av ärenden och domstolarnas handläggning av förvaltningsärenden.

Konsument tjänst lagen (1985:716)

Konsumenttjänstlagen gäller när en konsument låter en näringsidkare utföra ett arbete på en sak eller på sin fastighet. Konsument är när en privatperson ger en näringsidkare i uppdrag att utföra en tjänst. Arbete på en sak eller på en fastighet innebär till exempel ändringsarbeten, reparationer, underhåll etc.

Lag om skydd mot olyckor (2003:778)

Ägare eller nyttjanderättshavare till byggnader skall i skälig omfattning hålla utrustning för släckning av brand och för livräddning vid brand eller annan olycka och i övrigt vidta de åtgärder som behövs för att förebygga brand och för att hindra eller begränsa skador till följd av brand.

Offentlighets och Sekretesslag (2009:400)

I sekretesslagen finns det en skillnad mellan handläggarens sekretess och hälso- och sjukvårdspersonalens sekretess. Grunden för handläggaren är offentlighet = svag sekretess och hälso- och sjukvårdspersonalen har en starkare sekretess = omvänd sekretess.

Hälso- och sjukvårdslagen (1982:763)

Med hälso- och sjukvård avses i denna lag åtgärder för att medicinskt förebygga, utreda och behandla sjukdomar och skador.

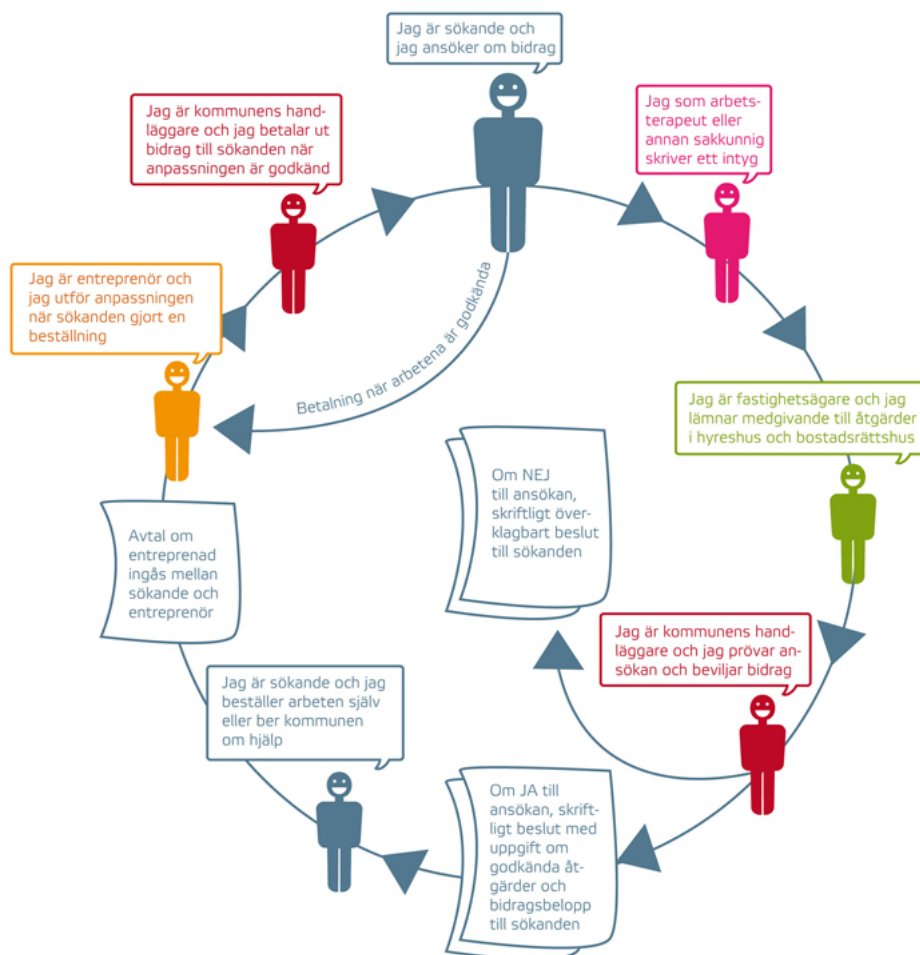
Landsting och kommun har ett ansvar för hjälpmedel till funktionshindrade enligt § 3 b § och § 18 b i Hälso- och sjukvårdslagen. Kommunen ska erbjuda god och säker vård och behandling vilket innebär att det ska finnas den personal, de lokaler och den utrustning som behövs.

Patientsäkerhetslagen (2010:659)

10 § Den som i sin yrkesverksamhet inom hälso- och sjukvården utfärdar ett intyg om någons hälsotillstånd eller vård, ska utforma det med noggrannhet och omsorg.



Handlägningsprocess för samtliga aktörer



Bilden kommer från Boverkets webbhandbok

Sökandens ansvar

Den sökande/ bidragstagaren har en central roll i handläggningen av bostadsanpassning. Information om ansökan finns beskrivet i broschyren Bidrag till bostadsanpassning för funktionsnedsatta www.bostadspassning.se

Ansökan görs på särskild blankett som finns på kommunens hemsida www.orebro.se eller kan fås från kommunens servicecenter. Personer i sökandens närhet kan vara till stöd och hjälp.

Till ansökan ska bifogas ett intyg som visar att åtgärderna är nödvändiga med hänsyn till funktionsnedsättningen. Hälso- och sjukvårdspersonal kan skriva sådana intyg såsom arbetsterapeut, sjukgymnast, läkare och distriktssköterskor. I Örebro



kommun är det företrädesvis arbetsterapeuter som är intygsskrivare. Fastighetsägaren skall skriftligt medgiva åtgärderna på blanketten.

Ansökan om bostadsanpassningsbidrag fylls i av den sökande och ska sändas direkt till myndighetskansliet Örebro kommun. Bidragstagaren är alltid beställaren. Även om kommunen gått in som ombud med fullmakt är bidragstagaren beställare. I alla bostadsanpassningsärenden är det konsumenttjänst lagen som gäller som avtalsgrund.

Arbetsterapeutens ansvar som intygsskrivare

Behovet av bostadsanpassning kan uppmärksammas vid t.ex. hembesök, vårdplanering eller per telefon från den sökande eller anhörig. Arbetsterapeuten gör en bedömning av den enskildes funktions och aktivitetsförmågan i förhållande till individens miljö. En probleminentifiering görs vid ett hembesök. Åtgärder genomförs för att kompensera funktionshindret och stödja aktivitetsförmågan. Hälso- och sjukvårdsbedömningen skall göras utifrån ett helhetsperspektiv. När behoven inte kan tillgodoses med hjälpmedel eller annan åtgärd är det aktuellt att intyga bostadsanpassning som en miljöåtgärd. Miljöåtgärder finns utarbetade i aktuella åtgärdsprogram som ett stöd för arbetsterapeuterna. Se bilagor nedan.

När aktivitetsförmågan bedöms kunna utvecklas genom en bostadsanpassning presenteras detta för den sökande som själv får ta ställning till en ansökan. Arbetsterapeuten informerar om rutiner kring handläggning av bostadsanpassningsärendet.

Sökanden kan begära att arbetsterapeuten intygar behovet av en bostadsanpassning. Arbetsterapeuten gör detta genom att beskriva den enskildes funktions och aktivitetsförmåga och/eller begränsningar relaterat till de miljöproblem som anpassning gäller på särskilda dokument.

Arbetsterapeutens ansvar som sakkunnig

Förslag till åtgärder är i de flesta fall nödvändigt för den fortsatta handläggningen. Arbetsterapeuten kan kallas till den enskilde på uppdrag av handläggaren som sakkunnig för att tillgodose de behov som sökanden har. Arbetsterapeuten är då ofta samma som intygsskrivande arbetsterapeut men nu i en roll som sakkunnig. Förslag till åtgärder tas normalt fram av handläggaren tillsammans med sakkunnig arbetsterapeut och presenteras för den sökande. Att välja vilken åtgärd som bidrag beviljas för är myndighetsutövning och ansvarig är kommunens handläggare.

Om en tydligare utredning behövs för att kunna handlägga ärendet kan handläggaren begära att få en helhetsbedömning av individens kapacitet i förhållande till miljöns krav genom instrumentet "Housing Enabler".

Arbetsterapeutens uppföljningsansvar

Hantverkare meddelar arbetsterapeuten när anpassningen är klar.



Arbetsterapeuten är den tjänsteman som kan initiera bostadsanpassningen som en del i sin behandling, det innebär att dokumentationen sker fortlöpande i hälso- och sjukvårdsjournalen. Uppföljning av bostadsanpassningen görs av arbetsterapeuten där individens ökade aktivitetsförmåga och ytterligare åtgärder bedöms.

Fastighetsägarens ansvar

Fastighetsägaren skall skriftligt medgiva åtgärderna på ansökningshandlingen.

Handläggarens ansvar

En komplett ansökan om bostadsanpassning ligger som grund för handläggarens arbete. Enheten för bostadsanpassning diarieför ärendet och handläggare utses.

Handläggaren ansvarar för att sända ett bekräftelsebrev till sökanden.

Kontakt tas med sökanden om eventuellt hembesök. Vid behov görs ett gemensamt hembesök av handläggare tillsammans med sakkunnig i olika frågeställningar runt bostadsanpassningen. Det kan vara arbetsterapeut, ljudexpert, expert på synskador, producenter av olika produkter etc. Handläggaren är den som ansvarar för att ta in lämplig sakkunnig.

Handläggaren ansvarar för att tydliggöra rutiner för sökanden gällande bostadsanpassning, ger förslag på tekniska lösningar och fastställer åtgärder tillsammans med den sökande. Byggnadstekniska lösningar och ekonomiska hänsynstaganden är handläggarens ansvar.

Sökanden kan själv ansvara för att ta in offerter och låta genomföra anpassningen. När så sker utbetalas en i förväg överenskommen summa mot fakturor från hantverkare.

Alternativt kan sökanden ge handläggaren en fullmakt att genomföra anpassningen genom att ta in offerter, beställa och betala fakturor. Handläggaren ska följa upp ärendet. När anpassningen är klar så sänder handläggaren ett beslut till sökanden med instruktioner om hur myndighetsbeslutet kan överklagas.

Entreprenörens ansvar

Entreprenören genomför bostadsanpassningen på den enskildes begäran, alternativt handläggaren efter en fullmakt från den enskilde.



Gränser gentemot andra verksamheter

Centrum för hjälpmedel/ omvårdnadshjälpmedel om medicintekniska produkter (hjälpmedel)

När hjälpmedel förskrivs så kan det bli aktuellt med en bostadsanpassning för att kunna använda hjälpmedlet på ett optimalt sätt för att underlätta självständigheten hos den enskilde.

Brandmyndigheten

Hjälpmedel behöver vara lättillgängliga för att den enskilde skall kunna vara så självständig som möjligt. Utrymningsvägar i bostäder skall enligt brandmyndigheten i Örebro län hållas fria. Det innebär att uppställningsplatser i trappuppgångar för olika typer av hjälpmedel skall undvikas. Om inte hjälpmedlet kan förvaras i lägenheten så innebär detta krav på förvaringsutrymmen hos fastighetsägaren med det kan också innebära fler bostadsanpassningar.



Anpassning av miljön i särskilda boenden utifrån den enskildes behov.

Enligt Boverket kan inte Bostadsanpassningsbidrag lämnas till särskilda boenden såsom Vård och Omsorgsboenden enligt SoL alternativt Boenden med särskilt service enligt LSS. Detta innebär att de personer som bor inom dessa boenden kan riskera att inte få miljön anpassad efter deras individuella behov.

Riktlinjen innebär att kommunens särskilda bostäder ska kunna anpassas individuellt utifrån samma helhetstänkande som bostadsanpassningar möjliggör för övriga bostäder. En individuell anpassning av miljön i förhållande till individens funktions och aktivitetsförmåga innebär en ökad självständighet för den enskilde. Sakkunskapen från arbetsterapeuter och handläggare måste tas tillvara. Det är mycket viktigt att bostadsanpassningsenhetens expertis används för att fastställa lämpliga åtgärder.

Rutin för särskilda boenden:

Den enskilde eller dennes ställföreträdare uppmärksammar ett behov av bostadsanpassning.

Arbetsterapeuten intygar funktions och aktivitetsnedsättningen i förhållande till miljöns krav hos den enskilde.

Chefen på det särskilda boendet är tillsammans med den enskilde/ställföreträdare delaktig i ansökan om bostadsanpassning på särskilt boende på särskild blankett - se bilaga nedan. Ansökan sändes till bostadsanpassningsenheten. Den ligger till grund för handläggarens arbete. Enheten för bostadsanpassning har en särskild handläggare utsedd för ärenden i särskilda boenden.

När ansökan kommer in till myndigheten för bostadsanpassning ankomststämplas den. Kontakt tas genom personalen med den sökanden/enheten om ett hembesök.

Ett förslag på åtgärder utarbetas. Vid behov görs ett gemensamt hembesök av handläggare tillsammans med sakkunnig i olika frågeställningar runt bostadsanpassningen. Handläggaren är den som ansvarar för att ta in lämplig sakkunnig. Det kan vara arbetsterapeut, ljudexpert, expert på synskador, producenter av olika produkter etc.

Handläggaren ger förslag på tekniska lösningar och föreslår åtgärder.

Åtgärderna sänds till enhetschefen som ansvarar för att informera områdeschef och därefter kontakta fastighetsägare. Efter klartecken från områdeschef får enhetschefen beställa åtgärderna och sända faktura till områdeschefen.

Arbetsterapeuten har ansvar att följa upp åtgärderna utifrån den enskildes funktions och aktivitetsförmåga.

Samlad kunskap för framtiden

Ett register och en kunskapsbas sammanställs på bostadsanpassningsenheten som ett underlag till kommande byggnationer av särskilda boenden.

