

Kulturmiljöutredning SCB-huset, Tullen 8

Örebro kommun, Örebro län

Uppdaterad 2023-11-20



Örebro läns museum
Kaserngården 6
703 65 Örebro
tel. 019-602 87 00
www.olm.se

Beställare: *Castellum AB*
Kontaktperson: *Erik Nilsson*
Örebro läns museum: *diarienummer: 2021.17*
Utredare: *Ing-Marie Nilsson-Tarkkanen*
Utförandeperiod: *mars -april 2021*
Registrerade bilder: *Acc. nr. OLM-2021-8*
Rapportnummer: *2023:12*

Uppdatering av kulturmiljöutredning: *utförd
oktober-november 2023 av Lars Karlsson Liljas,
Örebro läns museum*

Innehåll

Inledning	5
Bakgrund och syfte	6
Berörda lagrum	7
Ställningstaganden och styrdokument	8
Metod	9
Historik - kvarteret Tullen	10
Beskrivning av stadsdelen	12
Övergripande karaktärisering av stadsbild	13
Byggnadsbeskrivning av SCB-huset	17
Arkitektur och värdebärande karaktärsdrag	25
Värdebeskrivning SCB-huset	26
Tillbyggnadsförslag	27
Tillbyggnadsförslagets påverkan på SCB-huset	29
Tillbyggnadsförslagets påverkan på riksintresset	30
Förslag för minskad påverkan på byggnad och riksintresse	32
Sammanfattning och konsekvensanalys	33
Källor och Litteratur	34

Inledning

Örebro stad är inne i ett expansivt planeringsskede då kommunen ska möjliggöra tillväxt av bostäder, arbetsplatser och service för att möta en växande befolknings behov.

I kommunens översiktsplan från 2018 finns riktlinjer för utvecklingsstrategier och hur riksintresseområdena ska tas till vara. Kopplat till översiktsplanen finns en arkitekturstrategi, *Arkitektur och byggande i Örebro kommun*, som konkretiserar översiktsplanens hantering av byggandet.

Kvarteret Tullen i Örebro Norrcity ligger inom riksintresseområde för kulturmiljövården och angränsar till ett av kommunens utpekade utvecklingsområde. I en planprocess ska områden inom riksintresse skyddas enligt lagsstiftningen. För att säkerställa att kulturmiljövården värnas inom området har Örebro Stadsbyggnad bedömt att en kulturmiljöutredning ska tas fram som ett underlag för planprocessen.

Fastighetsägaren till Tullen 8, Castellum, gav Örebro läns museum i uppdrag att utföra en kulturmiljöutredning av Tullen 8. Arbetet utfördes av byggnadsantikvarie Ing-Marie Nilsson-Tarkkanen under 2021.

Under oktober-november 2023 uppdaterades kulturmiljöutredningen med ett nytt anpassat gestaltungsförslag. Uppdateringen utfördes av Lars Karlsson Liljas, bebyggelseantikvarie på Örebro läns museum.

Bakgrund och syfte

Med anledning av Örebro kommuns framtagande av ny detaljplan för del av kvarteret Tullen 8, som ligger inom riksintresseområde för kulturmiljövården, har man från kommunens sida bedömt att en kulturmiljöutredning ska tas fram för att säkerställa att allmänintresset kulturmiljö beaktas.

Bakgrunden till den nya detaljplanen är en anpassning till utökad verksamhet inom fastigheten och att området Norrcity är inne i en expansiv utvecklingsfas då det finns planer på förtätning och utveckling av ett affärsstråk mellan Järntorget och Resecentrum.

Föreliggande utredning avser att belysa allmänintresset kulturmiljö där kulturmiljövårderna blir tydliga och synliga och som kan ligga till grund för en kulturmiljöanalys. Resultatet av utredningen ska utmynna i en kulturhistorisk konsekvensanalys som belyser vilken påverkan förändringsförslaget har på kulturmiljövärdet och på riksintresseanspråket.

Fastighetsägaren till Tullen 8, Castellum, har gett Örebro läns museum i uppdrag att genomföra en kulturmiljöutredning med åtföljande konsekvensanalys.



Området Norrcity i centrala Örebro. Kvarteret Tullen omges av gul markering. Källa; Förtätning, Norrporten Roof 2014

Berörda lagrum

Plan- och Bygglagen

PBL KAP 8 §13 (FÖRVANSKNINGSFÖRBUD)

Byggnader, som är särskilt värdefulla från historisk, kulturhistorisk, miljömässig eller konstnärlig synpunkt eller som ingår i ett bebyggelseområde av denna karaktär, får inte förvanskas.

PBL KAP 8 §14 (ANPASSAT UNDERHÅLL)

Byggnaders yttre skall hållas i vårdat skick. Underhållet skall anpassas till byggnadens värde från historisk, kulturhistorisk, miljömässig och konstnärlig synpunkt samt till omgivningens karaktär.

PBL KAP 8 §17 (VARSAMHETSKRAV VID ÄNDRING)

Ändringar av en byggnad skall utföras varsamt så att byggnadens karaktärsdrag beaktas och dess byggnadstekniska, historiska, kulturhistoriska, miljömässiga och konstnärliga värden tas till vara.

Miljöbalken

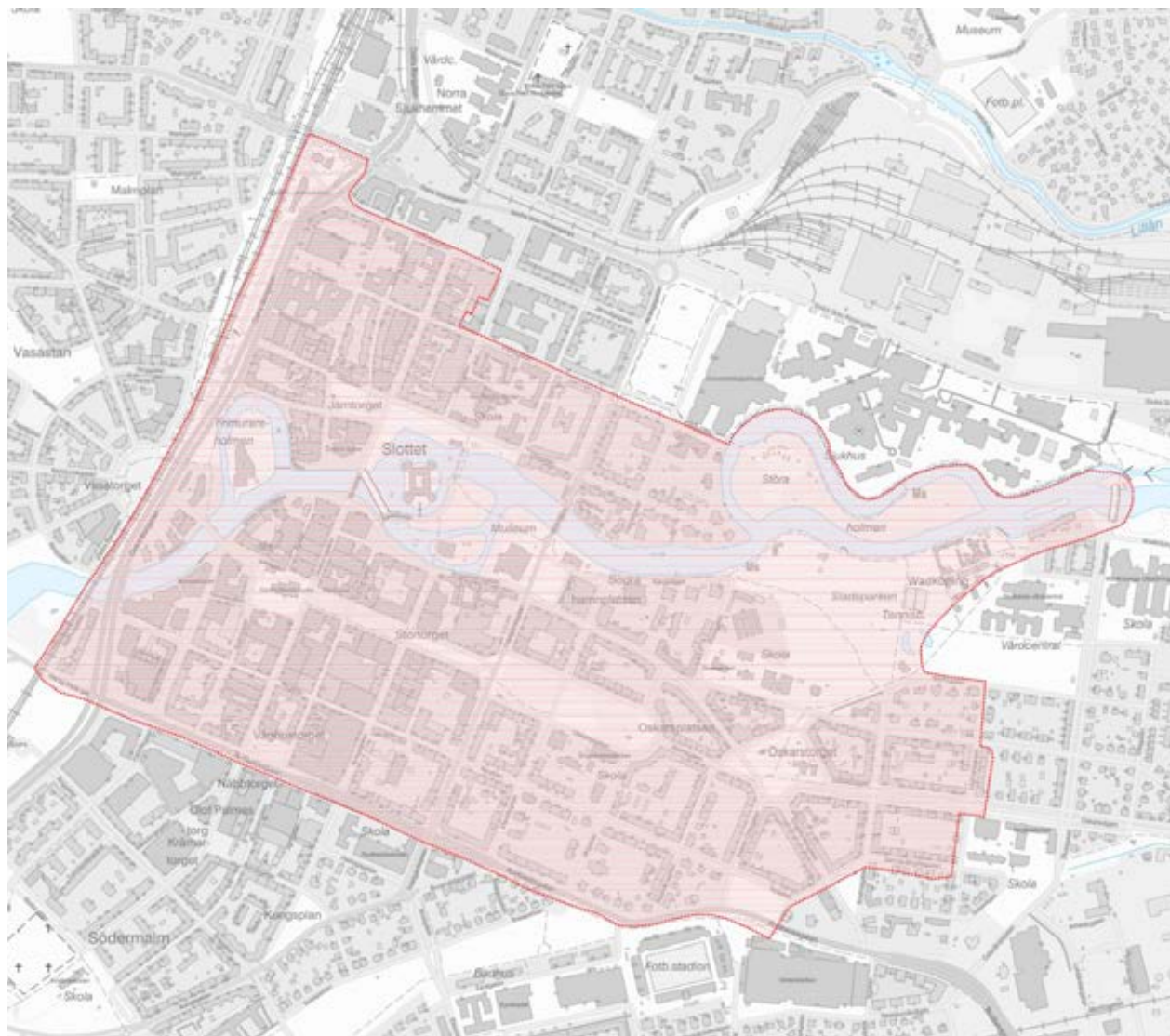
MB KAP 3 §6 (RIKSINTRESSE)

Riksintresset ska enligt miljöbalken 3 kap. § 6 så långt som möjligt skyddas mot åtgärder som kan påtagligt skada natur- eller kulturmiljön. Påtaglig skada kan uppstå om en åtgärd mer än obetydligt skadar något eller några av de värden som utgör grunden för riksintresset eller om den negativa inverkan blir så stor att området i något avseende förlorar sitt värde som riksintresse.

Kulturmiljölagen

KAP 2. (FORNMINNEN)

Tullen 8 ligger inom område L1980:4669 Stadslager, fornlämningsområde med medeltida kulturlager inom oklar begränsning i samma utsträckning som 1654 års stadsplan.



Riksintresseområde Centrala Örebro T 20 markerat i rött.
Källa: Örebro kommun.

Ställningstaganden och styrdokument

Förutom de anspråk som ställs i miljöbalken (3 kap 6 §) på riksintresseområdet, Centrala Örebro, och PBL:S förhållningssätt till de höga kulturmiljövärden som finns i kvarteret Tullen med närområde, finns ytterligare styrdokument till vägledning för planering inom området.

Kopplat till Örebro kommuns översiktsplan finns en arkitekturstrategi, Arkitektur och byggande i Örebro, som är en konkretisering av kommunens övergripande planering för byggande och som sätter tonen i stadsbyggnadsprocessen. Strategin kopplar även på riksintressebeskrivningen:

Arkitektur och byggande i Örebro kommun

” Riksintresset ger uttryck för hur Örebro kontinuerligt har växt från det medeltida fästet till dagens stadsmiljö präglad av flera århundradens planering. Riksintressena ska tillsammans representera hela landets historia och på ett pedagogiskt sätt kunna visa på utvecklingen av samhället, näringslivet, sociala villkor, byggnadsskick olika estetiska ideal med mera. Det är en kvalitetsstämpel som vi i Örebro ska vara stolta över och rädda om.

Det är också ett nationellt intresse och ett anspråk som vi ska tillgodose i samhällsplaneringen och den kommunala planläggningen. Bebyggelse i en jämn skala med byggnader ut till gatulinjen i slutna kvarter ska eftersträvas. Siktlinjer och gatusträckningar ska inte störas av sammanbindande byggnader mellan kvarter och de spår av medeltida gatunät som finns ska bevaras. Innerstadens jämna siluett med enstaka accenter ska värnas.”

(Arkitektur och byggande i Örebro kommun s. 76)



Örebro slott ligger i hjärtat av Riksintresseområdet Centrala Örebro.

Riksintresset centrala Örebro

Uttryck för riksintresset Centrala Örebro [T 20]

Motivering

Residensstad som speglar utvecklingen från medeltida fäste vid mötet mellan viktiga kommunikationsleder till dagens av 1600-talet, 1800-talet senare del och det tidiga 1900-talet präglade stadsmiljö.

Uttryck för riksintresset

Dominerande slottsanläggning i mötet mellan Svartåns vattenled och den nord-sydliga åsvägen.

Stadsplan med enstaka medeltida drag och rätvinklig rutnätsstruktur som grundlades på 1650-talet och fullföljdes på 1850-talet samt utvidgades vid 1900-talets början.

Den medeltida Nikolaikyrkan, bebyggelse i den förindustriella tidens lägre skala, mer storstadsmässig stenbebyggelse från tiden kring sekelskiftet 1900 och tiden före andra världskriget.

Residensstadens karaktärsbyggnader, parker och grönstråk.

Metod

Utredningen har en inledande del där området och byggnaden beskrivs utifrån historik, karaktär och kulturhistoria. Beskrivningen leder fram till ett förtydligande och en belysning av värdebärande egenskaper i bebyggelsemiljön och i byggnadens karaktär. De värdebärande egenskaperna som framkommit av beskrivningen ligger sedan till grund för den avslutande konsekvensanalysen.

Metoden som tillämpas för att analysera kulturvärden i kvarteret Tullen tar stöd i Riksantikvarieämbetets Plattform för Kulturhistorisk värdering och urval, samt ett antal parametrar som värderas och bedöms utifrån ett kulturhistoriskt perspektiv. Parametrarna är valda utifrån relevans för det enskilda fallet och områdets karaktär. Syftet med metodiken är att fånga väsentliga drag inte åstadkomma en detaljerad beskrivning

Parametrar:

- Områdets placering i staden
- Stadsdelsstruktur
- Bebyggelsestruktur
- Byggnadens karaktär
- Växtlighet

Avgränsning

Kulturmiljöutredningen begränsas till den del av Riksintresseområdet Centrala Örebro som berör området vid Klostergatan, Östra Bangatan, Fredsgatan och Magasinsgatan samt tangerar Järntorget och omfattar kvarteren Tullen, Fåfången, Klostret, Gnistan och Ölstånkan samt de delar av riksintressets uttryck som är relevant för utredningen.



Ovan. Riksintresseområdet Centrala Örebro med föreslagen utvidgning i mörkare raster.

T.h. Kulturhistoriskt intressanta byggnader är utmärkta med blå, gröna respektive röda prickar. Kulturmiljöutredningens geografiska avgränsningsområde redovisas med svartprickad linje på kartbilden.
Källa: Kulturmiljöinventering, Örebro www.orebro.se



Historik - kvarteret Tullen

Kvarteret Tullen var fram till 1800-talets mitt en del av stadens jordbruksmark och endast bebyggd av lador och logar längs nuvarande Klostergatan. I samband med stadsbranden 1854 och den begynnande utbyggnaden av järnvägen ökade intresset för exploatering av tomtmark på den nordvästra sidan av staden. Närheten till järnvägen lockade främst fabriksbyggnader och småindustrier. En av de tidiga etableringarna var Örebro Tändsticksfabrik som uppförde industribyggnader i kvarteret Tullen. Företaget var framgångsrikt och intill kvarteret Tullen uppfördes en palatsliknande disponentvilla med prunkande trädgård i kvarteret Fåfången. Mot slutet av 1800-talet flyttade verksamheten till Jönköping och ersattes av småindustrier samt fabrikslokaler för den expanderande skoindustrin.

Kvarterets namn Tullen kan härröra från ”Västra Tullen” som låg i korsningen av Klostergatan- Olaigatan men troligare är att namnet uppkommit från tiden då Statens Järnvägar förlade sin Tullkammare i kvarterets sydvästra hörn. Vid sidan av Tullkammaren uppfördes under 1900-talets början skofabrikerna Kronan och Marks verkstadslokaler i en uttrycksfull tegelarkitektur. På kvarterets sydsida mot Magasinsgatan fanns en mer småskalig gårdsbebyggelse. Längs Klostergatan på kvarterets östra sida låg bostadshus i fyra till fem våningar uppförda i tegel med en putsad fasad i den för det tidiga 1900-talet rådande smakstilen jugend.

Till följd av den ökande skoimporten som tilltog efter andra världskriget konkurrerades den inhemska skoindustrin ut och efterlämnade många tomma industrifastigheter.

Strukturomvandlingen som pågick i samhället från verkstadsindustri till en utveckling inom tjänstesektorn ledde fram till en statlig decentraliseringspolitik. Statistiska Centralbyrån var ett av de statliga verk som flyttades ut i landet. I en första utflyttningsfas lokaliserades SCB till en nedlagd skofabrik på Ringvägen i Örebro (nuvarande SR Örebro). Byggnaden var emellertid för liten för SCB:s omfattande verksamhet som var utspridd på sju olika ställen i staden. Önskemålet var att samla alla avdelningar inom SCB i samma byggnad. Kvarteret Tullen som hade tomma industrilokaler förvärvades som lämplig tomt för ett helt nytt kontorskomplex i fem våningar i avsikt att inrymma SCB hela verksamhet.



Del av karta från 1823 över Örebro. Kvarteret Tullen (inom röd cirkel) är obebyggt förutom ekonomibygnader längs Klostergatans västra sida. Lantmäterimyndighetens arkiv.



Kvarteret Tullen vid Östra Bangatan 1970-tal. Fr. v. skofabriken Kronan därefter Tullkammaren. ÖSA.



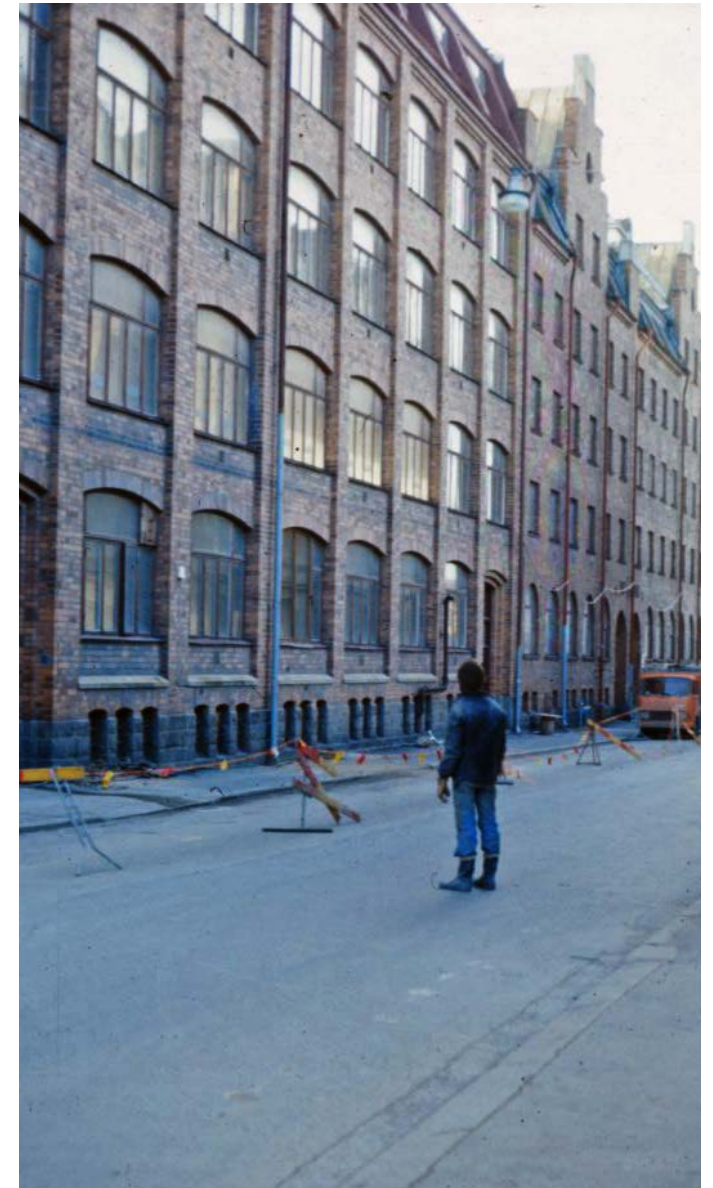
Inom loppet av ett år genomfördes rivning av kvarterets samtliga byggnader, projektering och uppbyggnad av ett nytt kontorshus som stod inflyttningsklart 1976. Trots att byggnaden täckte halva kvarteret och var fem våningar högt räckte inte lokalytorna till. Men det dröjde ända till 1988 innan en ny projektering kom till stånd och en tillbyggnad kunde invigas 1992. Den totala byggnadsytan uppgick till 39 000 m² och gav plats åt 830 arbetsplatser. I byggandet av det nya huset ingick även ett större konferens-center och restaurang.



Under 2001 och 2002 genomfördes ytterligare en tillbyggnad då bland annat husets västra del byggdes på med en våning. I huset finns idag flera privata hyresgäster.

Ovan t.v. Flygbild över kvarteren Fåfången, Tullen, Gnistan och Ölstånkan. Kvarteret Tullens södra sida mot Magasinsgatan präglas av småskalig bebyggelse. ÖSA.

*T. v. Marks skofabrik Fredsgatan mot öster 1915. ÖSA
T.h. Marks skofabrik inför rivningen på 1970-talet. ÖSA*



Beskrivning av stadsdelen

Planområdet är beläget norr om Svartån och har en central placering mellan ett medeltida kommunikationsstråk vid Klostergatan och stationsområdet från 1800-talets mitt. Klostergatan på kvarteret Tullens östra sida utgör tillsammans med parallellgatan, Gamla gatan, de sista resterna av stadens äldsta vägnät som norrifrån ledde fram till Järntorget. Karaktäristiskt för de medeltida vägarna är gatusträckningens oregelbundna dragning som står i kontrast till de rätvinkliga stadsplaner som introducerades under stormaktstiden. Vid kvarteret Tullen, Gillet och Gnistan framkommer den tidstypiskt böjda linje som är utmärkande för ett medeltida vägnätverk. Vägarna Fredsgatan, Östra Bangatan och Magasinsgatan på kvarterets övriga sidor tillkom i mitten på 1600-talet och är med sin rätvinkliga utsträckning och långa siktlinjer typiska för tidens stadsplanläggning.

Klostergatan är sannolikt något yngre än Gamla gatan och utgjorde stadens yttersta gräns i väster. Gatan som gränsade till Västra ladugårdslandet var fram till 1800-talet i huvudsak bebyggd med lador och logar längs vägens västsida. Klostergatan benämndes av den anledningen under en period för Västra Jordgatan. Utmed Klostergatans östra sidan låg gårdstomter bebyggda med låg trähusbebyggelse i fyrkant runt en innergård.

Området hade en agrar karaktär där djurhållning och odling var grunden för hushållsekonomi. Det var först under 1800-talets senare del som den norra stadsdelen fick en stadsliknande karaktär i samband med den tilltagande industrialismen som växte fram under 1800-talets senare del och 1900-talets början. Då revs den gamla träbebyggelsen och ersattes succesivt av stora fabriksbyggnader i sten och höga flerbostadshus med butiker i bottenvåningen. Klostergatan fick i denna del av gatusträckningen prägel av arbetarkvarter med Folkets Hus byggnaden i norr, tre skofabriker i kvarteret Tullen, en i kvarteret Fåfången, tre i kvarteret Klostret samt Örebro-Kurirens

byggnad i söder. Arbetarrörelsen har varit stark i Örebro där skoindustrin haft en dominant ställning bland industrinäringarna.

När saneringsvågen på 1960-70-talen drabbade Örebro revs flera av de gamla karaktärsbyggnaderna i kvarteren Tullen, Gillet och Gnistan till förmån för kontorsbyggnader och modernare bostadshus. Bevarade fastigheter är Gnistan 9, Gnistan 8 och Gillet 1, som också är ett uttryck för riksintresseområdets stenstadsbebyggelse från sekelskiftet 18-1900. Till stadsmiljön hör även jugendpalatset Ölstånkan 6 och Ölstånkan 7, vid Järntorget, som bildar fond i gatusträckningen mot söder



Del av stadsplan från 1874 för Örebro. Nuvarande kvarteret Tullen inom röd cirkel.
Lantmäterimyndighetens arkiv.

Övergripande karaktärisering - stadsbild

För att synliggöra en stadsdels karaktär är det en hjälp att titta på stadsdelen utifrån några valda aspekter. I detta fall har aspekterna siktlinje, bebyggelsestruktur, höjd och volym samt byggnadsdelar och kulör som valts som utgångspunkt för en analys av stadsdelens karaktär.

Siktlinje och gatubredd

Utmärkande för områdets medeltida karaktär är den böjda gatu- och siktlinje vid Klostergatan som har ett fåtal motsvarigheter i staden. Ett närliggande exempel är parallellgatan Gamla gatan. Siktlinjen med Ölstånkan i söder som fondbyggnad vid Järntorget är avgörande för läsbarheten av den medeltida stadens ursprungliga gatusträckning, samt av stensstaden från tidigt 1900-tal. Klostergatans smala gatubredd är en signal om medeltida ursprung. Magasinsgatan är utlagd på 1600-talet och utgjorde tvärgata till dåvarande huvudgata, Klostergatan, och är därför smalare än Fredsgatan och Östra Bangatan som har en senare utveckling. Ett tydligt hänsynstagande finns i förhållandet till proportion mellan gatubredd och våningshöjd genom den indragna fasaden och förgården i kvarteret Tullen.



Klostergatan mot söder. Fotot taget vid kvarteret Fåfången till höger och Klostret till vänster.



Den äldre stenstadsbebyggelsen är riven i kvarteret Gillet och ersatt med modern bostadsbebyggelse. I kvarteret Gnistan t.v. i bild har sekelskiftesbebyggelsen moderniserats i funktionalistisk stil. Den gamla böjda siktlinjen finns kvar med den moderna karaktärsbyggnaden SCB-huset som fondbyggnad tillsammans med Örebro skofabriks brandgavel längre bort längs gatan.



Byggnaden som uppfördes i början av 1900-talet i kvarteret Gillet är typisk för den mer storstadsmässiga stenbebyggelse från tiden kring sekelskiftet 1900 och tiden före andra världskriget. Fastigheten revs på 1970-talet.



Klostergatan av idag med SCB-huset till höger. Den böjda siktlinjen är densamma som under 1900-talets första hälft (se bild ovan) Kvarvarande karaktärsdrag är fondbyggnaderna mot Järntorget samt balkonger mot gatan.

Bebyggelsestruktur

Området har en prägel av traditionell kvartersstruktur i stadsdelen vid Klostergatan med byggnader förlagda längs tomtgränsen som omsluter en innergård. Strukturen framträder i kvarteren Gillet, Ölstånkan och östra delen av kvarteret Gnistan medan kvarteret Gnistans västra del och kvarteret Tullen har en avvikande struktur som är ett modernt inslag i en traditionellt uppbyggd stadsdel.

Huskropparna är förlagda längs gatulivet, bortsett från bostadshuset Gillet 17 som har ett något varierat fasadliv med delvis lätt indragna fasader. I övrigt följer byggnaderna gatulinjen förutom Tullen 8 som har en kraftigt indragen och vinklad fasad. Magasinsgatans, Fredsgatans och Östra Bangatans husfasader följer i huvudsak den raka gatulinjen.



Flygbild över kvarteret Tullen överst t.v. Gillet närmast t.h. samt Gnistan och Ölstånkan söder om kvarteret Tullen. Den kringbyggda kvartersstrukturen dominerar i området. Mest avvikande är Tullen 8 med de hopfogade byggnadskropparna som bildar öppna gårdar inne i kvarteret.

Byggnadshöjd och volym

Byggnaderna i området har höjder som varierar från fyra till sex våningar och skapar därigenom ett varierat taklandskap inom en sammanhållen skala. Volymmässigt är byggnadsstrukturen tämligen enhetlig förutom fastigheten Tullen 8 som har en för kvarteret och området främmande utformning.



Vy mot Magasinsgatan och kvarteret Gnistan från terrassen utanför SCB-huset.

Kulör och byggnadsdelar

Färgskalan i området har varma toner som spänner från ljust grå, ljust gul till terrakotta i olika nyanser som återges av väggytornas puts- eller tegelbeklädnader. Utmärkande för den traditionella stenstaden från sekelskiftet 1800- 1900-tal är balkonger som är vända mot gaturummet, vilket också är ett tydligt inslag i Klosterгатans gatumiljö. Markerade hörnpartier tillhör också gatubilden där Ölstånkans hörnparti med en praktfull tornhuv är ett värdebärande inslag i stadsbilden.



Kvarteret Gnistan med en enhetlig varmare färgkala.



Vy mot korsningen Klosterгатan-Olaigatan och kvarteret Ölstånkans gula jugendfasad med markerat hörntorn

Sammanfattning av värdebärande delar av stadsmiljön

Plan och bygglagen föreskriver att all planering ska ske med hänsyn till landskaps och stadsbilden (PBL 2:6). Med utgångspunkt från ovanstående analys är nedanstående punkter värden som ska beaktas vid planläggningen, för att bibehålla områdets utmärkande karaktär. Punkterna nedan är samtidigt ett uttryck för Riksintresset utom den sista punkten vilket är ett modernt men anpassat inslag i gatumiljön som tillför kvalitativa värden.

- Den oregerade gatusträckningen med böjd siktlinje, fondbyggnad och nerskalad vägbredd är synnerligen betydelsefull för stadens läsbarhet och förståelse för stadens historiska djup. Gatulinjen står i kontrast till rutnätsstadens långa siktlinjer som saknar fondbyggnader.
- Byggnader som följer gatusträckningen och omsluter innergårdar.
- Diversifierad gatumiljö med små men märkbara variationer i takhöjder och tomtbredder bidrar till en stimulerande rumslighet och variationsrikedom.
- Vertikalitet som märks i utformning av främst hörnpartier och balkonger.
- Fabriksbyggnaderna vid Klostergatans norra del i kvarteret Klostret och Fåfangan har ett mycket stort symbol- och identitetsvärde.
- Jugendpalatset Ölståndkan 6 och 7 som bildar fond i gatumiljön åt söder.
- Enhetlig färgskala på fasader av puts och tegel
- Våningshöjd på 4-6 våningar
- Den indragna förgården i kv. Tullen, muren längs gatulinjen samt nivåskillnad mellan gata och entréplan.





Byggnadsbeskrivning SCB-huset

Kontorskomplexet SCB-upptar till sin volym hela kvarteret Tullen. Byggnaden är uppförd i två etapper varav den första etappen stod klar 1976 den andra etappen dröjde fram till 1992. Ytterligare en ombyggnad genomfördes 2002 då den västra delen påfördes en våning.

SCB-huset består i sin helhet av en genomgående byggnadsvolym med åtta utskjutande huskroppar, fem på den norra sidan och tre på den södra sidan.

De olika etapperna beskrivs ingående på följande sidor.



Kontorskomplexet omfattar hela kvarteret.

Ovan, SCB-huset från nordost.

T.v. Kontorskomplexet omfattar hela kvarteret.

Första etappen 1976

Under den första etappen uppfördes en kontorsbyggnad i fem våningar med platt tak och källarplan. Byggnaden förlades till kvarterets södra halva med tre fristående skepp förenade med en huskropp i östvästlig riktning. Den norra ytterväggen var provisoriskt utformad med få fönster i väntan på den andra utbyggnadsetappen. Tomtens obebyggda norra halva användes till parkeringsplats för SCB:s personal.

De friliggande skeppen mot söder är utformade med avskurna hörn åt sydost vilket medför ett större ljusintag. De avskurna hörnens fönster formgavs ursprungligen i en traditionell modell med stora fyrdelade fönster, två i varje nisch. Fönsterformen avsåg att associera till äldre industrifastigheter. De flesta fyrdelade fönstren har på senare tid bytts ut till tredelade.

Byggnadens övriga fönster har en omväxlande rytm där de parvis ställda fönstren är spegelvända med varierande små och stora fönsterindelningar. Fönstren är insatta i kvadratiska nischer där horisontella band löper växelvis på ovansidan eller under fönstren. Tidigare bestod omfattningarna av betsad träpanel som senare har bytts ut mot röda respektive gröna fönsterbågar och omfattningar i aluminiumplåt.



Bilden ovan tagen på 1980-talet. Observera fönsterindelningen på de avskurna hörnen, dess symmetriska originalutförande samt fönsteromfattningarna av träpanel. Nedan t.v. Vy från Ö. Bangatan mot Magasinsgatan, SCB-huset under uppförande på 1970-talet. T.h. SCB-huset mot norr. Foto ÖSA 1970-talet.





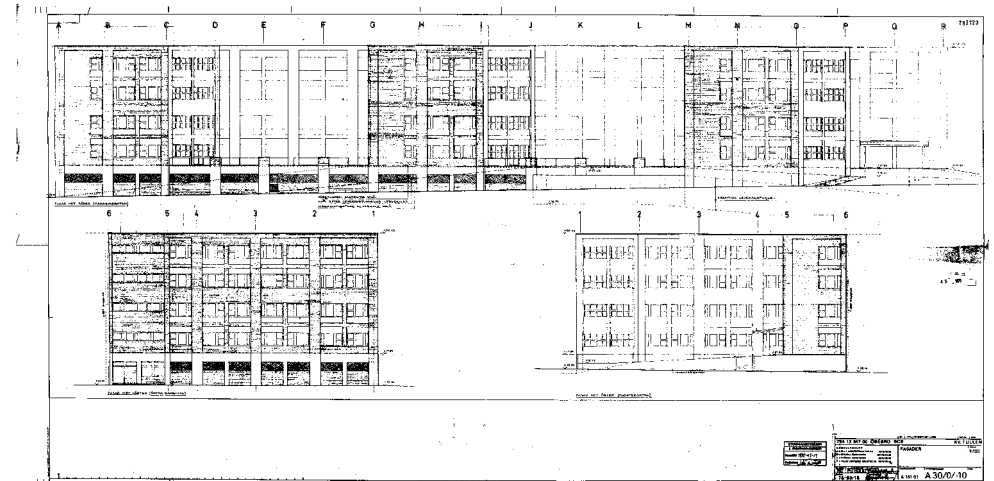
SCB-huset från Östra Bangatan. T.h i bild ursprungsbyggnaden från 1976 med bröstningar i grön aluminiumplåt. T.v. i bild påbyggnaden från 1990-talet med bröstningar i flatmurat tegel.

Fasadutformning

Fasadens tegelbeklädnad är symmetriskt uppbyggd i en medveten arkitektonisk gestaltning som framhäver bjälklag och pelare genom utskjutande murade väggfält i vertikal och horisontell riktning. Den indragna påbyggda övervåningen bevarar takfotens profilering. Bröstningarna mellan pilastrarna är klädda i aluminiumplåt. Sockelvåningens bröstningar är tegelklädda och murade i förband.

De vertikala pilastrarna löper över hela fasaden och bekläds med dekorativa formelement på sockelvåningen.

Byggnadens klassiskt symmetriska formspråk, uttryckt i pilastrar och gesimser är anpassat till den äldre industriarkitekturen som präglade de fabriksbyggnader vilka tidigare låg i kvarteret.



Fasadritning. överst t.v. från Magasinsgatan.
Nederst t.v. från Östra Bangatan och
nederst t.h. fasadritning från Klostersgatan.
Ritning ELLT arkitektkontor 1975.



Kronans skofabrik sedd från Östra Bangatan.
Fabriken revs 1975. ÖSA

Dekorativa Formelement

Bottenvåningen är utsmyckad med dekorativa pelarelement med stenimiterande lågerhuggen betong och fasadelement med kannelyrer. (se bild nedan och t.h.). Pelarelementen ansluter till ett överliggande horisontellt band i formgjuten obehandlad betong.



Dekorativt formelement bestående av gjutna kannelyrer



Exempel på räfflad betongbehandling som påminner om kalkstensens dekorativa behuggning.



Nordvästra entrén med dekorativ portomfattning i gjutna obehandlad betong.

Huvudentrén

Huvudentrén mot Klostergatan utformades under den första etappen och är byggnadens mest uttrycksfulla och karaktärskapande formelement. Under etapp två utvecklades entrén ytterligare då entréplanet förlängdes med en terrass vid tillbyggnadens indragna östsida.

Entréområdet är arkitektoniskt och funktionellt utformat med en form som fyller utrymmet framför huvudingången fram till gatulinjen vid Klostergatan och Magasinsgatan. Entrén som är upphöjd ett våningsplan över gatunivån bildar en öppen och inbjudande förplats framför ingången. På entréplanets sydsida finns en sluttande gångväg som omsluter de runda planteringarna med tidigare vattenkonst och knappt märkbart övervinner den höga nivåskillnaden mellan gatuplan och entréplan. Östsidans breda terrass är uppbyggd av råhuggna granitblock som med sina fasta sittbänkar kan utnyttjas alla årstider.

Intrycket av entrésidan förstärks av trädplanteringar på terrassen och längs gatulinjen samt ett smidesräcke med längsgående klängväxt. Mitt för huvudingången är en bred trappa med steg i granit placerad. Trappan har på senare tid förminskats med en vinklad sektion som ersatts av en plantering. (jämför bilden nedan och till vänster.) Förplatsen har formgivits av Jan Lindahl vid den välkända landskapsarkitektkontoret Söderblom & Palm som bland annat anlagt landskapsmiljön vid IBM:s huvudkontor i Kista i samarbete med Carl Nyrén och Bengt Lindroos.



*T.v. en bild från invigningen 1992.
Foto ÖSA.*



Ovan och nedan huvudentrén vid Klostergatan - Magasinsgatan.





Ovan foto från 1980-talet. Idag används vattenkonsten tillfälligt som planteringslåda.

Huvudentréns betydelse i gaturummet

Förplatsen framför huvudentrén tillför en omväxling och luftighet i den i övrigt slutna gatumiljön som erbjuder en möjlighet att stanna upp och känna in platsens växtlighet och utformning.



Utrymmet framför entrén bildar ett torg i stadsdelen.

Den öppna platsen ger en känsla av torg och plaza och är på så sätt ett spännande inslag i gatumiljön som kan skänka en mikropaus i vardagsstressen.

Åt söder (bilden nedan) har byggnaden en mer anonym utformning med tydlig karaktär av bakgata, där trafiken stängts av mot Östra Bangatan. Den stramare utformningen mildras av en trädplantering längs med gatans trottoar.



Magasinsgatan från öster.



Vy från Fredsgatan. Den indragna fasaden tillför gaturummet en rymd och öppenhet.



Terrassen med möjlighet till uteservering. SCB-husets tegelfasad smälter in i omgivande miljö

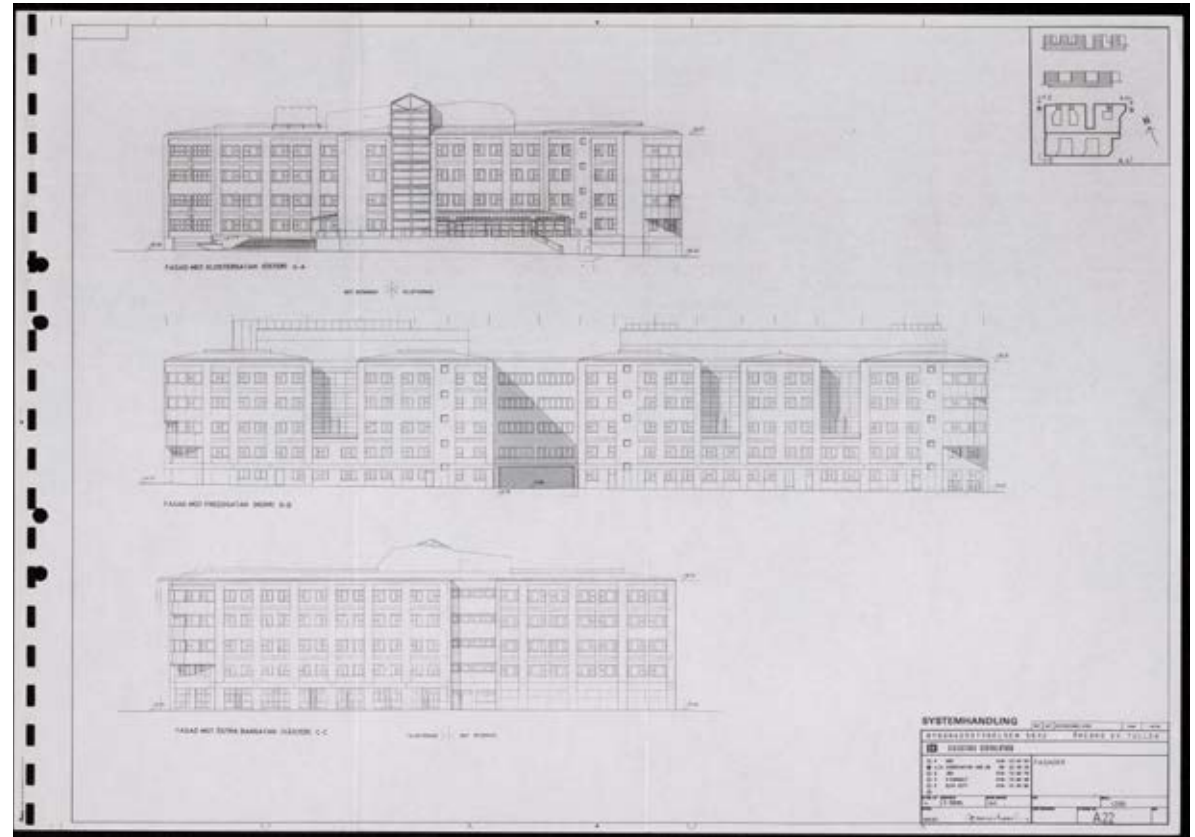
Andra etappen 1992

Projekteringen av etapp två påbörjades 1988 och utbyggnaden stod klar 1992. Kvarterets norra del togs i anspråk av den kompletterande huskroppen som bestod av fem flyglar, utgående ifrån befintlig byggnad. Fyra av de fem flyglarna har vinklade gavelparti medan den femte har en rätvinklig form. De vinklade formerna syftar till att innesluta innerträdgårdarna mellan flyglarna.

Flyglarna är försedda med förbindelsegångar i tre av de fyra mellanliggande gårdarna. Mittengården har en bred öppen nerfart till våningen under markplan där parkeringsgaraget är inrymt.



Nedfart till parkeringsgarage.



Vy från Fredsgatan och SCB-huset med tillbyggnaden från 1992.

Tillbyggnadsritning från 1989.
Kgl. Byggnadsstyrelsen. RA.

Den ny tillkomna norra byggnadsdelen kompletterades med en entré i hörnet av Fredsgatan - Östra Bangatan som utformades med indraget och avskuret hörn. Likhade utförande utfördes i hörnpartiet vid Fredsgatan-Klostergatan. Båda hörnpartierna är klädda med grönlackerad aluminiumplåt.

Östsidans fasad är komponerad med en vinklad indragen yttervägg och i mötet mellan den gamla och nya byggnaden konstruerades ett glasat hisschakt som löper vertikalt genom alla våningar ner till entréplan. Hisschaktet som innehåller hissmaskineri har ett glasat tak som medför ljusinsläpp på alla plan. En medveten tanke med materialvalet är att hissarnas rörelse ska vara synlig. (se bild s. 21)

Fasadutformningen på andra etappens tillbyggnad utfördes helt i enlighet med befintlig byggnad. Tegelarkitekturen följer i huvudsak samma formspråk i detaljutförande och fönsterkomposition som den södra byggnadskroppen. De smärre fasadförändringar som genomfördes under etapp två var att fönsternischernas fyllningar mot östra Bangatan och Fredsgatan bestod av flatmurad halvstenstegel utan förband. (se teckning längst t.h.)



SCB-huset från nordväst med markerat indraget hörnparti och dekorativ portomfattning i formgjuten betong.

Påbyggnad 2002

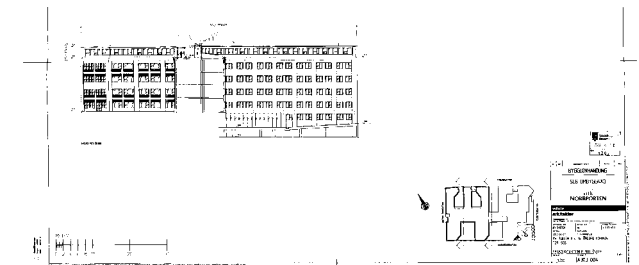
Den västra delen av SCB-huset har sedan 2002 en påbyggnad med en våning. Våningsplanet är indraget och takmaterialet består av aluminiumprofiler med rostfria fyllningar. Påbyggnaden är inte anpassad till den äldre byggnadens karaktär utan har ett eget uttryck som dock inte förtar byggnadens karaktär.



Vy från Magasinsgatan där del av övervåningen är synlig.



Byggnadens fasadmurning. RA.



Ombyggnadsritning från 2002 med kompletterande takvåning. Fasadritning åt öster.

Arkitekt Gunnar Landberg

Arkitekten bakom SCB-huset var Gunnar Landberg som ansvarade för husets uppbyggnad under två etapper varav den första stod klar 1976 och etapp två som avslutade byggnationen 1992. Gunnar Landberg ingick i arkitektkontoret ELLT vilken han grundade tillsammans med kurskamraterna från KTH Alvar Engström, Bengt Larsson och Alvar Törneman. Gruppen är känd för sin strukturella och rationella angreppssätt som influerats av modernism och brutalism. Arkitektfirman anlitas av staten för flertalet statliga byggnader, däribland polishus. För Byggnadsstyrelsen utvecklade ELLT den så kallade ”kontorsbygglådan” vilken bland annat kom till användning vid uppbyggnaden av Garnisonen på Östermalm i Stockholm.

Bland ELLT:s många uppmärksammade verk kan nämnas krematoriet i Gävle, studentbostäder i Bergshamra, Stockholm, Haparanda kyrka, IBM:s kursgård, Oxievång, bostadsområde i Malmö.

Vid uppbyggnaden av SCB huset har kontorsbygglådan inte varit rådande ledmotiv. Istället har arkitekt Gunnar Landberg på uppdrag av fastighetsägaren Byggnadsstyrelsen tagit inspiration från de skofabriker som legat i kvarteret. Till och med fasadtegl till SCB-huset har hämtats från samma tegelbruk som tillverkade teglet till skofabriken Kronan.

Landskapsarkitekt Jan Lindahl, Söderblom & Palm

Utomhusmiljön och det gröna inslaget i SCB-husets ljusgårdar är utformat av den för tiden välkända landskapsarkitekt firman Söderblom & Palm med örebrofödde Jan Lindahl i spetsen. Till Lindahls mer omtalade projekt i länet hör Millesparken i Hällefors.

Innergårdarna i SCB-huset formgav han med träd, buskar och marktäckande växter samt betongmarksten i olika färger och mönster.

Arkitektur och värdebärande karaktärsdrag

Arkitekturstilen är en kombination av klassicism och modernism där de klassiska inslagen består av en fasadsymmetri som uttrycks i vertikala pilastrar och våningsavkiljande horisontella band och gesimser, samt en artikulerad hög sockel med klassiska dekorelement i obehandlad betong. De modernistiska dragen framkommer genom den asymmetriska byggnadskroppen, platta taket och den indragna östfasaden med glasat hisschakt.

- Medveten gestaltad arkitektur formgiven av arkitekt Gunnar Landberg, ELLT arkitektbyrå som kombinerat ett klassicerande formspråk med ett modernt uttryck.
- Förplatsen, formgiven av landskapsarkitekt Jan Lindahl, Söderblom & Palm, med det upphöjda, rymliga och inbjudande entréplanet vid huvudingången kopplat till uteterrassen och vattenkonsten som uttrycker ett öppet och demokratiskt förhållningssätt till medborgarna. En närvaro av statsmakten som kan ses i perspektiv till stadens övriga statliga byggnader där slottet med sin slutna fasad utgör det tidigaste exemplet.
- Byggnaden har ett samhällshistoriskt värde som visualiserar är ett tydligt exempel på den decentralisering av statliga myndigheter som pågick under 1970 till 80-talen och som kom att sätta prägel på stadskärnor i många svenska städer så även Örebro. Illustrerar den statliga byggnadsstyrelsen omfattande byggnadsverksamhet under denna tid. Återspeglar hur industristaden Örebro genomgår en omvandling till tjänstemannastad.
- Den massiva tegelfasaden, som i fasadarkitekturen speglar en traditionell byggnadskonstruktion i avsikt att anpassas till områdets industriarkitektur, har ett miljöskapande värde.
- Omsorgsfullt detaljutförande i bottenvåningens fasadelement.

Värdebeskrivning SCB-huset

Byggnad uppförd av Kungliga Byggnadsstyrelsen i syfte att inrymma Statistiska Centralbyrån (SCB) efter ritningar av arkitekt Gunnar Landberg (ELLT).

Statens utlokaliseringpolitik av statliga verk under 1960-70-talen medförde att SCB decentraliserades till Örebro. Verksamheten inrymdes i en första fas i fastigheten Vårlöken 18 på Ringvägen, för att 1976 flytta in i nybyggda fastigheten i kvarteret Tullen. En tillbyggnad stod klar 1992 uppförd på kvarterets norra halva. Byggnadsstyrelsens ambition var att anpassa utformningen av byggnaden efter de gamla fabrikslokalerna som tidigare funnits i kvarteret.

Bevaransvärda karaktärsdrag är tegelfasaden med artikulerade väggfält. Dekorativt utformade betongelement i sockelfasaden. Entrépartiets medvetna utformning med vattenkonsten.

Arkitekturen har en hög ambitionsnivå med avseende på gestaltning och materialval, samt är medvetet anpassad till stadsbilden. Byggnaden tydliggör en förändringsprocess då Örebro övergick från industristad till tjänstemannastad och speglar 1960 – 80 -talens statsstyrda utlokaliseringspolitik av statliga verk.

SCB-byggnaden inom Tullen 8 bör klassas som en 8:13 byggnad.

Sammanfattande byggnadsuppgifter

Namn: SCB-huset

Byggnadstyp: Kontorsbyggnad

Ursprunglig användning: Kontor, restaurang

Nuvarande användning: Kontor. Konferens, restaurang

Arkitekt: Gunnar Landberg ELLT

Landskapsarkitekt för utomhusmiljö och innergårdar: Jan Lindahl, Söderblom & Palm

Byggherre. Kungliga Byggnadsstyrelsen, Svenska staten.

Byggnadsår: 1975-1976, 1988-1992

Antal våningar: 5-6

Grund: Källarvåning platsgjuten betong, pelardäck.

Stomme etapp 1 : Betong med utfackningsväggar

Stomme etapp 2: Pelardäck i platsgjuten betong

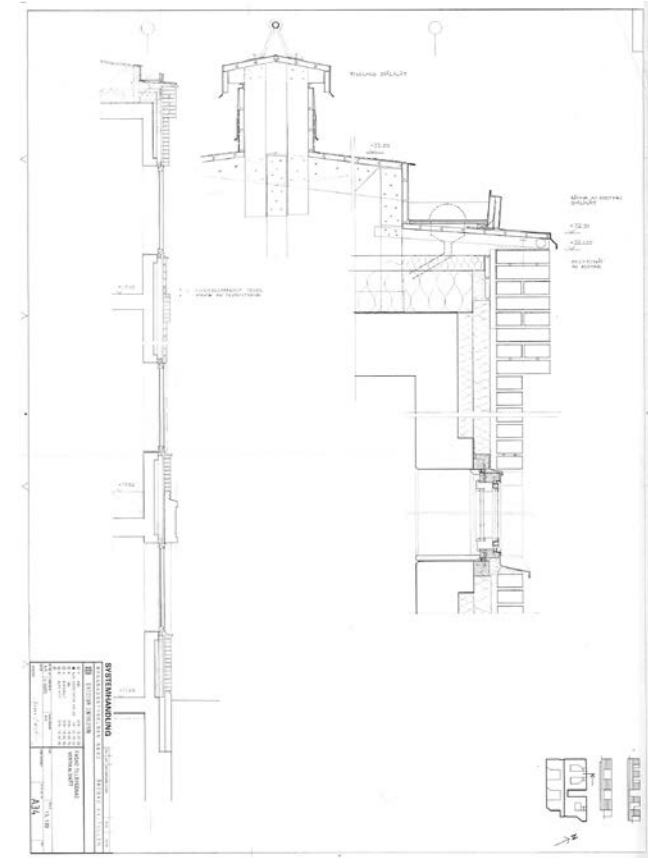
Fasad: Rött tegel, Bröstningar med flatmurat 1/2 stens tegel med infärgat bruk. Dekorgjuten betong. Innergårdarnas bröstningar består av rostfri stålplåt.

Tak tillbyggnad: Dubbelfalsad kopparplåt.

Tak påbyggnad. Aluminium- och rostfriplåt.

Fönster: Aluminiumklädda träbågar och karmar.

Sockel: Bröstning av tegel samt betongelement.



Vertikalsnitt av yttervägg etapp 2. 1992. RA.

Tillbyggnadsförslag

Arkitektkontoret Urban Design har på uppdrag av Castellum tagit fram ett nytt förslag på tillbyggnad och omgestaltning för Tullen 8. Precis som i flera tidigare tillbyggnadsförslag handlar det om tillbyggnad mot Klosterergatan och nya våningar ovanpå befintlig byggnad. Det nya förslaget skiljer sig från tidigare, bland annat genom en närmare anpassning till befintlig bebyggelse inom fastigheten och intilliggande kvarter.

Det nya tillbyggnadsförslaget innebär primärt att en ny byggnadsvolym placeras på SCB-husets öppna entréplats, förskjuten mot hörnet av Klosterergatan-Magasinsgatan. Den nya byggnadsvolymen tar avstamp i vad som nu finns på platsen och bevarar drag i befintlig byggnad.



Förslag på tillbyggnad av Tullen 8 sedd från Klosterergatan. Förslaget innebär mindre påverkan på gatumiljön vid Fredsgatan. Bildkälla: "Kv Tullen, Informationsärende 2023-01-19, Urban Design



Kv. Tullen

Förslag på tillbyggnad av Tullen 8. Grönt markerar nybyggnad, gråblå markerar ombyggnad. Bildkälla: "Kv Tullen, Informationsärende 2023-01-19, Urban Design

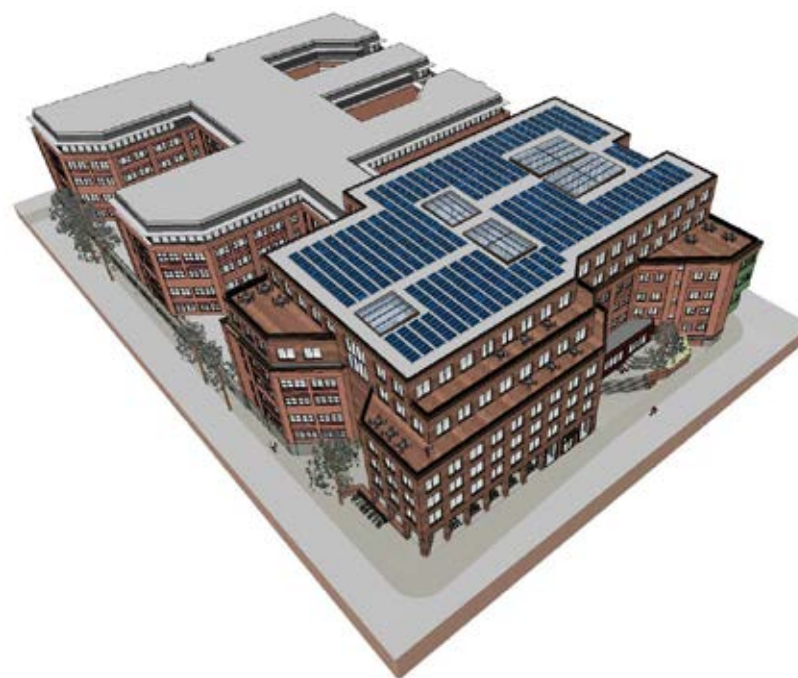
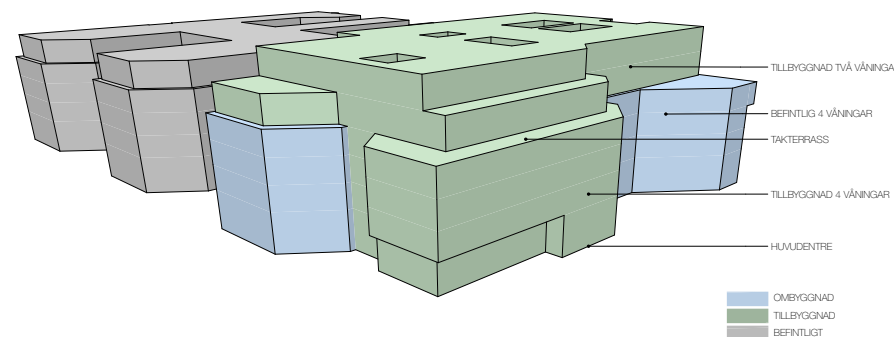
Det avfasade hörnet på byggnadskroppen mot Magasinsgatan bevaras genom att ett indrag görs i den nya volymen, som sparar ett hörn av den befintliga förgården men även delar av den ursprungliga fasaden. På samma sätt lämnas en mindre del av förgården mot Klostergatan obyggd vilket även där bevarar det avfasade ursprungliga hörnet och delar av platsens befintliga gestaltning.

Den nya fasaden på andra sidan den mindre bevarade öppna platsen ut mot Klostergatan plockar upp formspråket hos befintlig byggnad, genom att ge den avfasade hörn mot resterna av den ursprungliga platsbildningen. Den nya byggnadsvolymens fasad hamnar i gatuliv och får en takfotshöjd som stämmer överens med takfotslinje på byggnader i omkringliggande kvarter. Den nya byggnaden kläs med återbrukat tegel för att koppla till kvarterets befintliga tegelfasader, men också till den försvunna äldre industriarkitekturen i kvarteret.

Entrén till SCB-huset hamnar i den nya byggnadsvolymen med ingång från gatunivå vid Klostergatan.



Förslag på tillbyggnad av Tullen 8 sedd söderut längs med Klostergatan. Den nya volymen mot Klostergatan plockar upp existerande formspråk genom avfasade hörn och fasadmateriäl. Bildkälla: "Kv Tullen, Informationsärende 2023-01-19, Urban Design



Kv. Tullen, Örebro 2023-01-19 U.D. URBAN DESIGN A

Förslag på tillbyggnad av Tullen 8 med fasaderna längs med Klostergatan och Magasinsgatan. Grönt är tillbyggnad, blått är ombyggnad. Bildkälla: "Kv Tullen, Informationsärende 2023-01-19, Urban Design

Tillbyggnadsförslagets påverkan på SCB-huset

Föreliggande tillbyggnadsförslag som tagits fram av fastighetsägaren innebär att förplatsen med entréplan framför fastigheten Tullen 8 vid Klostergatan till stor del byggs igen med en ny delvis fristående byggnadsvolym.

Avsikten med tillbyggnadsförslaget är att utöka kontorsutrymmen samt möjliggöra för handel och service på gatuplan.

Konsekvensen blir att det ursprungliga husets medvetet formgivna och värdebärande entré försvinner när den ersätts av en ny huskropp.

SCB-huset byggs även på med två våningar på dess östra halva och blir en våning högre än befintlig påbyggnad åt väster. Mot Klostergatan och Magasinsgatan görs dessa våningar till stor del avtrappade.

I kvarterets nordöstra del mot korsningen Fredsgatan-Klostergatan görs inte avtrappning av den översta våningen, vilket ger påbyggnaden ett tyngre intryck och att den tornar upp sig över befintlig byggnad. En indragning av det översta våningsplanet hade kunnat minska den negativa påverkan på SCB-huset.

Risk finns att man genom förtätningen i kvarteret förvanskar en modernare statlig karaktärsbyggnad och att ingreppet därmed står i strid med varsamhetskravet i PBL. Förslaget medför även att byggnadens identitet som statligt verk uppfört på 1970-talet försvagas.

Det nu presenterade utbyggnadsförslaget har fått en utformning som tar fasta på befintlig byggnad på flera punkter. Genom materialval och detaljer såsom avfasade hörn och indragna mindre platsbildningar. Detta liksom påbyggda våningsplan med indrag innebär sammantaget att förslaget kan komma att fungera väl i anslutning till SCB-husets befintlig byggnad inom kvarteret Tullen.



T.v. Ombyggnadsförslag längs med Fredsgatan, volymerna längst bort. Urban Design AB.

Tillbyggnadsförslagets påverkan på riksintresset

Utgångspunkten för kulturmiljöutredningens bedömning är, att ta ställning till det tillbyggnadsförslag som framtagits av fastighetsägaren Castellum. Det vill säga hur tillbyggnaden av fastigheten Tullen 8 påverkar ”Riksintresset

Centrala Örebro”. Tillbyggnadsförslaget (se sid. 31) berör endast en del av riksintresseområdet vilket i utredningen begränsas till gatumiljöerna längs Klostergatan, Fredsgatan, Magasinsgatan, Östra Bangatan samt tangerar Järntorget nordvästra hörn.

Uttryck för riksintresset är...

”Stadsplan med enstaka medeltida drag”

Återspeglingen av riksintresset i området är Klostergatans böjda gatulinje och smala gatubredd som är en rest av ett kvarvarande medeltida gatunät. Karaktäristiskt för det medeltida vägnätet är en oregelbundenhet i gatudragningen som märks vid nämnda Klostergatan men även vid parallellgatan Gamla gatan. Båda gatorna löper längs åsens västsida och mynnar ut i Järntorget som var den medeltida stadens handelscentrum. Signifikant för oregelbunden vägsträckning är böjda siktlinjer som ger upphov till fondbyggnader som vid Klostergatan representeras av Ölståndkan 6 i sydlig riktning och Fåfången 5 i nordlig riktning.

Gatubredden som vid Klostergatan är relativt smal förstärker riksintressets uttryck av äldre stadsdel. För att stadens historiska djup fortfarande ska vara läsbart bör siktlinjen vara tydlig och inte skymmas av utskjutande byggnadsdelar.

Föreliggande förslag med en relativt sett avgränsad ny byggnadsvolym och indragna övre våningar som placeras på den befintliga öppna platsen i liv mot gata, tar genom höjd och volym hänsyn till den smalare Klostergatan och befintlig byggnadshöjd längs gatan. Förslaget bedöms inte påverka stadsplanens enstaka medeltida drag

Uttryck för riksintresset är också ...

...” rätvinklig rutnätsstruktur som grundlades på 1650-talet och fullföljdes på 1850-talet samt utvidgades vid 1900-talets början.”
”mer storstadsmässig stenbebyggelse från tiden kring sekelskiftet 1900 och tiden före andra världskriget.”

Fredsgatan och Magasinsgatan planlades på 1600-talet och som del i rutnätsplanen vilket var tidens dominerande stadsplaneideal. Siktlinjerna i rutnätsstrukturen är långa och raka. Fredsgatans och Olaigatans siktlinjer är också uppmärksammade och utpekade i över- siktplanen 2018.

Rutnätsplanens siktlinjer bedöms inte påverkas av tillbyggnadsförslaget.

Uttryck för stenstadens mer storstadsmässiga uttryck återges av stadsdelens slutna kvarter med småskalig tomtindelning, enhetliga och jämna byggnadsvolymer, fasadliv längs gatulinjen, fasader i puts eller tegel i en sammanhållen färgskala.

Representanter för stenstaden är bland annat Ölståndkan 6 och 7 samt Gnistan 8 och 9.

Tillbyggnadsförslaget med indragna övre våningar mot Klostergatan och Fredsgatan innebär en samverkan med stenstadens kvarterstruktur med en jämn takfot.

Den nya fasaden och volymen mot Klostergatan och Magasinsgatan relaterar till mönstret av en mer småskalig tomtindelning och inordnas i rutnätsstadens uttryck genom nytt fasadliv längs gatulinjen. Tegelfasaden ansluter till befintliga fasader inom kvarteret Tullen.

Förslagets tvåvåninga påbyggnad på befintlig byggnad har mindre påverkan på riksintresset.

För att tydliggöra förslagets påverkan på områdets värdebärande och karaktärskapande uttryck i miljön har området granskats utifrån parametrarna, siktlinje, byggnadsvolym, våningshöjd och gatubredd.

Siktlinje

Siktlinjen längs den krökta Klostergatan är ett betydande inslag i miljön, eftersom den är avgörande för läsbarheten av- och uttryck för den medeltida stadens kvarvarande gatunät.

Bilden närmast till höger visar Klostergatan mot norr med gatans krökning bort mot SCB-husets tegelfasad. På nästa bild syns den böjda siktlinjen mot söder med den gula fondbyggnad vid Järntorget som har stort värde för riksintresset. Utifrån det senast framlagda gestaltungsforlaget för tillbyggnad inom Tullen 8 bedöms risken för skada på siktlinjen längs Klostergatan vara mycket liten.

Byggnadsvolym

Förutom siktlinjer är volym ett betydelsefullt karaktärsdrag som formar en stadsdel. Stenstadens stora fabriksbyggnader förlades till Östra Bangatan och Fredsgatan där gatubredderna tillät bredare och högre, större, volymer. Skofabrikerna vid de smalare Klostergatan och Magasinsgatan hade en mer modest volym som var anpassad till gatubredderna.

Tillbyggnader med ambition att anpassas till riksintresset bör därför ha en större volym åt Fredsgatan – Östra Bangatan och en mindre skala längs den smalare Klostergatan för att gatumiljön inte ska upplevas som ett mörkt schakt.



Ovan. Klostergatan mot norr.

De avskurna hörnen och den indragna förplatsen på den befintliga byggnaden inom Tullen 8 innebär en anpassning till riksintresset som får förhållandet gatubredd och byggnadshöjd att fungera. Den indragna platsen öppnar också upp för påbyggnad på byggnadskroppar längre in från gatan.

Visuellt består det nya tillbyggnadsförslaget inom Tullen 8 av en byggnadsvolym som placeras i den sydöstra delen av kvarteret. Bottenvåningen mot både Klostergatan och Magasinsgatan utformas i huvudsak med en arkad som lättar upp intrycket mot gatan.

Våningshöjd

Nya byggnader som infogas i en kulturmiljö bör samspela med befintlig bebyggelse utan att vara en pastisch eller sakna eget uttryck. Respekten för våningshöjder kan vara ett riktmärke för en lämplig anpassning så att den nya byggnaden inte tillåts dominera över de byggnader som är bärare av områdets karaktärsdrag. Byggnadskaraktären vid Klostergatan är generellt fem våningar med relativt smala bredder och varierande takhöjd.



Klostergatan mot söder. Den gula fondbyggnaden, som är ett uttryck för riksintresset, är väl exponerad i stadsmiljön.

Förslag för minskad påverkan på byggnad och riksintresse

När Tullen 8 uppfördes gjordes ett medvetet val att anpassa byggnaden till stadsbilden, genom att våningshöjden stod i paritet till omkringliggande byggnader och att fasadmaterial och fasadutformning anslöt till stadsdelens karaktär.

Fasadlivet mot den smala Klostergatan drogs in för att skapa ett förrum vilket i sin tur innebar att riksintressets siktlinje längs gatan inte påverkades negativt. Önskvärt är att fortsatt förändring av fastigheten utgår från samma hänsynsfulla förhållningssätt.

Vid den nu föreslagna utbyggnaden har hänsyn delvis tagits till platsens befintliga karaktär och den nya byggnadsvolymen bryts upp både mot Klostergatan och Magasinsgatan där rester av den ursprungliga förgården bevaras.

Genom att i det nya utbyggnadsförslaget dra in de övre våningarna skapas en takfotslinje som ansluter till takfot på intilliggande bebyggelse längs Klostergatan.

Stadsdelen förlorar delvis ändå en betydelsefull kvalitet genom att flera av de uppvuxna träden tas ned och förrummets luftighet ersätts med en bygnadsvolym och en därmed en mörkare gatumiljö.

Stor risk föreligger att byggnadens karaktär förvanskas genom utbyggnad på förgården. För att värna byggnadens gestaltning föreslås

att entrépartiet skyddas och påbyggnader av våningsplan görs indragna som de gjorts tidigare.

Rekommendationer för bibehållande av stadsrummets och byggnadens karaktär vid planerade åtgärder.

- Siktlinjen längs med Klostergatan är betydelsefull för historiska djup och läsbarhet och därför viktig att behålla.
- Behåll förrummets medvetna formgivning.
- Bygg på höjden med indragna våningsplan.
- Avtrappa även påbyggnad mot Fredsgatan
- Avstå från högt torn i hörnet av Magasinsgatan-Klostergatan.
- Bottenvåningens fasadelement i formgjuten obehandlad betong mot Fredsgatan, Östra Bangatan och Magasinsgatan har stor betydelse för byggnadens karaktär. Dessa bör behållas och skadade partier återställas.
- Fasadens medvetna tegelmurning är ett betydelsefull karaktärsdrag som inte bör förvanskas.
- Tegel som fasadmaterial på nybyggnad innebär koppling till befintlig och äldre bebyggelse i området.

Sammanfattning och konsekvensanalys

Örebro kommun har påbörjat en planprocess för att ta fram del av detaljplan i kvarteret Tullen i stadsdelen Norrcity. Detaljplaneområdet är beläget inom riksintresse för kulturmiljövården. För att säkerställa att kulturmiljövården beaktas i planprocessen har föreliggande kulturmiljöutredning utförts på uppdrag av fastighetsbolaget Castellum Örebro med anledning av ett ombyggnadsförslag av fastigheten Tullen 8. Förslaget innebär en tillbyggnad med åtta våningar på östra sidan och en påbyggnad i två våningar på befintlig byggnad.

Kvarteret Tullen med fastigheten Tullen 8 är infogad i en stadsdel med medeltida rötter. Kvarvarande medeltida drag i stadsmiljön är vägsträckningen vid Klostergatan som karaktäriseras av den böjda siktlinjen. Området var i det närmaste obebott fram till 1800-talets slut då järnvägen anlades och den begynnande industrialismen medförde en expansion i områdets bebyggelseutveckling. Närheten till järnvägen medförde en etablering av skoindustriernas fabriksbyggnader i området.

Med skoindustrins tillbakagång under 1900-talets senare del och nya anspråk på marken i kvarteret Tullen revs kvarterets tre skofabriker. Samtidigt som byggnaderna revs planerades för en etablering av statliga verket, Statistiska Centralbyrån. Staten, som var ägare till hela kvarteret, uppförde i två etapper ett kontorskomplex i fem våningar.

Kungliga Byggnadsstyrelsen som var byggherre anlätade Gunnar Landberg vid arkitektkontoret ELLT som ansvarig arkitekt med uppdrag att uppföra en byggnad som var anpassad till stadsrummets karaktär och som knöt an till de rivna fabriksbyggnaderna arkitektur. Landskapsarkitekt Jan Lindahl vid Söderblom & Palm ansvarade för utomhusmiljön och innergårdarnas växlighet.

Kontorskomplexet som uppfördes i sin första etapp 1976 och sin andra etapp 1992 bestod i sin helhet av en genomgående huskropp i östvästlig riktning som sammanband tre skepp åt söder och fem flyglar åt norr. Arkitekturen anpassades till fabriksbyggnadernas arkitektur genom en tegelfasad med klassicerande formgivning där pilastrar och gesimser skapade den symmetriska strukturen.

Taket var från början platt men erhöll senare en påbyggnad med en våning på husets östra halva. Bottenvåningens sockelfasad kläddes med dekorativa formelement i gjuten obehandlad betong. Östfasaden, som formgavs i samarbete med arkitekt och landskapsarkitekt, bröt mot de övriga fasadernas placering vid gatulinjen genom en indragen fasad och förgård till huvudentrén i syfte att skapa en luftighet i den trånga gatumiljön. Förplatsen har en nivåskillnad på en våning från gatuplanet och försågs med vattenkonst, planteringar, trädrad och en utomhusterrass.

Hela byggnaden stod klar 1992 och år 2002 byggdes anläggningen till med en våning på den västra delen.

Kulturmiljöutredningens resultat visar att byggnaden har höga kulturvärden genom sitt arkitektoniska uttryck och placering stadsrummet.

SCB-husets kvalitéer och kulturmiljövärde består i hög ambitionsnivå i arkitekturens klassiska formgivning med en symmetrisk uppbyggd fasad som kombineras med ett modernistiskt formspråk uttryckt i byggnadsstrukturen med innerträdgårdar, östfasadens indragna och formgivna förplats samt ett glasat ljusschakt. Föreslagna tillbyggnad innebär en förändring främst av östfasadens karaktärskapande uttryck.

Föreslagen ny tillbyggnad inom kvarteret Tullen har på ett positivt vis brutits upp både mot Klostergatan och Magasinsgatan och ger delvis intryck av att vara en separat byggnadsvolym, som därmed bevarar delar av befintliga fasader och indragna platsbildningar vid SCB-huset.

Sammantaget bedöms att nybyggnadsförslaget i låg utsträckning riskerar att negativt påverka det medeltida karaktärsdraget med böjd siktlinje längs Klostergatan, liksom stenstadens sekelskifteshus i kvarteret Ölstånkan som fond.

Källor och Litteratur

Arkiv

ÖSA, Örebro Stadsarkiv bildarkiv

RA, Riksarkivet Kungliga Byggnadsstyrelsen

Mellansvenska regionen
volym F 2 DB:1119 Handlingar rörande byggprojekt,
dossié 43 Örebro
1988-1990

Digitala källor

<https://www.boverket.se/sv/PBL-kunskapsbanken/Allmant-om-PBL/teman/kulturvarden/kulturvarden-i-teori-och-praktik/metoder-att-tydliggora-kulturvarden/>

<<https://www.boverket.se/sv/lag--ratt/forfattningssamling/gallande/bbr--bfs-20116/>>

<https://rinfo.boverket.se/BBR/PDF/BFS2016-6-BBR-23.pdf>

<https://www.raa.se/samhallsutveckling/riksintresse-for-kulturmiljovarden/>

Kulturmiljövårdens riksintressen enligt 3 kap. 6§ miljöbalken.
Handbok 2019-06-03

Örebro servicecenter

Handlingar angående Tullen 8

<https://www.orebro.se/ovrigt/servicecenter.html>

Arkitektur och byggande i Örebro kommun -
Handlingsplan 2018-05-31

Centrala Örebro, Fördjupad riksintressebeskrivning, Kulturhistorisk utredning.

Länsstyrelsen i Örebro Län Rapport 2011:52

Örebro kommuns kulturmiljöinventering

<https://www.orebro.se/fordjupning/fordjupning/sa-arbetar-vi-med/kulturmiljo/kulturmiljoinventering.html>

Castellum

Kv Tullen, Informationsärende 2023-01-19, Urban Design