

# Programplan med budget 2016

**Programnämnd barn och utbildning i Örebro kommun**

Beslutad av Programnämnd barn och utbildning, den 2 december 2015.  
Dokumentansvarig på politisk nivå: Programnämnd barn och utbildning  
Dokumentansvarig på tjänstemannanivå: Liselotte Nöjd, ekonom



## Innehåll

<b>1</b>	<b>Förslag till beslut.....</b>	<b>4</b>
<b>2</b>	<b>Programnämndens planering bedömning.....</b>	<b>5</b>
2.1	Programområdets styrkor och utvecklingsområden .....	5
2.2	Framåtblick för mandatperioden.....	6
<b>3</b>	<b>Programnämndens uppdrag och organisation .....</b>	<b>8</b>
3.1	Programnämndens uppdrag enligt reglementet .....	8
3.2	Organisationskiss.....	8
3.3	Process för styrning, uppföljning och utveckling .....	9
3.3.1	Indikatorer .....	9
3.4	Programnämndens styrregler .....	9
3.4.1	Resursfördelning .....	10
3.4.2	Externa aktörer .....	10
3.4.3	Kvalitet.....	11
3.4.4	Fokusområden, metoder och förhållningssätt vid verkställandet.....	11
<b>4</b>	<b>Programnämndens strategiska planering för utveckling .....</b>	<b>14</b>
4.1	Programområde Barn och utbildning - ur ÖSB 2016.....	14
4.2	Programnämndens strategiska utveckling.....	22
4.3	Strategiska områden under mandatperioden .....	23
4.3.1	Hållbar tillväxt .....	23
4.3.2	Människors egenmakt .....	25
4.3.3	Barns och ungas behov .....	25
4.3.4	Trygg välfärd.....	27
<b>5</b>	<b>Planering för god ekonomisk hushållning (GEH).....</b>	<b>28</b>
5.1	Ekonomi .....	28
5.1.1	Programområdets ekonomi.....	29
5.1.2	Politiska prioriteringar .....	29
5.1.3	Omprövningskrav .....	29
5.1.4	Driftnämndernas budgetramar.....	30
5.1.5	Kommungemensam verksamhet som är anslagsfinansierad .....	30
5.1.6	Investeringar .....	31
5.2	Medarbetare (i egen regi).....	33
5.3	Lokaler.....	34
5.4	IT .....	36
<b>6</b>	<b>Direktiv och mål för driftnämnderna .....</b>	<b>38</b>
6.1	Förskolenämnden .....	38
6.1.1	Uppdrag enligt reglemente.....	38
6.1.2	Planeringsårets utvecklingsuppdrag utifrån ÖSB .....	38
6.1.3	Verksamhetsuppdragets indikatorer med mål .....	39
6.1.4	Ekonomisk ram och investeringsbudget.....	39
6.1.5	Uppföljningskrav .....	40
6.2	Grundskolenämnden.....	40
6.2.1	Uppdrag enligt reglemente.....	40
6.2.2	Planeringsårets utvecklingsuppdrag utifrån ÖSB .....	40

6.2.3	Verksamhetsuppdragets indikatorer med mål .....	41
6.2.4	Ekonomisk ram och investeringsbudget.....	41
6.2.5	Uppföljningskrav .....	42
6.3	Gymnasienämnden .....	42
6.3.1	Uppdrag enligt reglemente.....	42
6.3.2	Planeringsårets utvecklingsuppdrag utifrån ÖSB .....	42
6.3.3	Verksamhetsuppdragets indikatorer med mål .....	43
6.2.4	Ekonomisk ram och investeringsbudget.....	43
6.3.4	Uppföljningskrav .....	44
6.4	Programnämnden för eget verkställande.....	44
6.4.1	Uppdrag enligt reglemente.....	44
6.4.2	Planeringsårets utvecklingsuppdrag utifrån ÖSB .....	44
6.4.3	Verksamhetsuppdragets indikatorer med mål .....	45
6.4.4	Ekonomisk ram och investeringsbudget.....	46
6.4.5	Uppföljningskrav .....	47
<b>Bilagor</b>	.....	<b>48</b>
Bilaga 1	Reglemente för Programnämnd Barn och utbildning.....	49
Bilaga 2	Processen för styrning, uppföljning och utveckling av Örebro .....	51
Bilaga 3	Planeringsförutsättningar för programområdets verksamhet .....	54
Bilaga 4	Fem år i sammandrag .....	56

Programplanen visar den strategiska utvecklingen som programnämnden arbetar för inom sitt verksamhetsområde för verksamhetsåret samt för mandatperioden. Grunden för programnämndens utvecklingsinriktning anges i Övergripande strategier och budget 2016 med plan för 2017-2018. Detta dokument består av tre huvuddelar

A. Strategisk plan för programområdet

B. Direktiv och besked för 2016 till driftsnämnderna med mål och ekonomisk ram

C. Verksamhetsplan med budget 2016 för programnämndens eget verkställande uppdrag.

# 1 Förslag till beslut

Örebro kommun är en tillväxtkommun med ett ökat invånarantal vilket innebär att vi behöver tillskapa ett stort antal förskole- och skolplatser. Programområdet fortsätter arbetet med ökad måluppfyllelse, som stöd i arbetet finns Skolutvecklingsorganisationen med kvalitetsutvecklare och förstelärare i skolan. Skillnader i betygsresultat är stora både mellan och inom skolenheterna och mellan flickors och pojkars resultat.

Kommunen har stora utmaningar när elevunderlaget i de olika skolformerna ökar. Arbetet med att anpassa kommunens lokalbestånd till det långsiktiga behovet fortsätter. Flexibilitet och ändamålsenlighet är ledorden vid renovering och nybyggnation och kommunen har stora utmaningar där när årskullarna varierar.

Undersökningar visat på hög stress både hos elever och personal. Skolorna behöver aktivt arbeta för att minska elevernas stress.

Ett pilotprojekt för att utreda förutsättningarna för rätt till heltid inom förskoleverksamheten skall genomföras och ligga till grund för framtida beslut och utvecklingsarbete

Antalet nyanlända kommer enligt prognoserna vara fortsatt högt. Utveckling av mottagandet och säkerställandet av utredning och snabb skolplacering av eleverna pågår. Modersmål och studiehandledning är viktig för elevernas resultat och detta arbete ska utvecklas.

Det finns ett antal arbeten igång när det gäller resursfördelningsmodeller för förskola och grundskola som ska slutföras under året

Det är viktigt att programområdet verkar för en hållbar utveckling socialt, ekonomiskt och ekologiskt och att barnperspektivet finns närvarande i allt.

Programrådets resultat för 2015 bedöms till ett överskott på 25 mnkr vilket innebär att programrådet går in i 2016 med en bra kostnadsnivå på totalen. Samtliga driftnämnder bedöms generera positiva ekonomiska resultat.

## **Kommunledningskontoret förslag till Programnämnd barn och utbildning**

1. Programplan med budget 2016 för Programnämnd barn och utbildning fastställs.
2. Direktiv 2016 till driftsnämnderna fastställs.
3. Indikatorer med målvärden för 2016 fastställs
4. Programnämndens verksamhetsplan med budget 2016 för eget verkställande uppdrag fastställs på programnämndens sammanträde i februari 2016.
5. Programplan med budget 2016 överlämnas till kommunstyrelsen.

## 2 Programnämndens planering bedömning

### 2.1 Programområdets styrkor och utvecklingsområden

”I all utbildning och annan verksamhet enligt denna lag som rör barn ska barnets bästa vara utgångspunkten. Med barn avses varje människa under 18 år”. Detta citat ur Skollagen kap 1 10§ är grunden för hur verksamheten för barn och elever ska bedrivas i Örebro kommun. Det innebär fortsatt arbete för ökad måluppfyllelse genom utveckling av verksamheten. Förskolan och skolan i Örebro kommun ska hålla högsta kvalitet och utgöra en god grund för framtida yrkesverksamhet och fortsatta studier.

Verksamheten inom programområde Barn- och utbildning står på en stabil grund. Utvecklingsarbetet för ökad måluppfyllelse fortsätter. Till stöd i detta arbete finns förstelärare, kvalitetsutvecklare samt Centralt skolstöd med stöd både till individer och verksamheter. Chefer ges löpande möjligheter för utveckling av det pedagogiska ledarskapet.

Utmaningen för programområdet är att ha en optimal verksamhet utifrån faktiskt barn- och elevantal, både vad gäller personal och lokaler. Detta kräver nära samarbete mellan verksamheterna men även med lokalförslörjningsavdelningen, stadsbyggnadskontoret och personalavdelningen.

Örebro kommun ska stödja alla barn att nå deras fulla potential i skolan. Arbetet med ökad måluppfyllelse har landat i en vision som kallas för ”Topp 25 2025”. Detta är ett mål som långsiktigt ska prägla verksamheterna i en strävan att föra in Örebro bland de 25 bästa skolkommunerna, kopplat till resultaten, senast år 2025. Arbetet ska vila på vetenskaplig grund och på beprövad erfarenhet. En särskild handlingsplan ska tas fram som ska utgöra grunden för det fortsatta arbetet.

Gymnasieskolan går in i en ny resursfördelningsmodell från ingången av 2016. En ny resursfördelningsmodell har tagits fram för grundskolan, som börjar att gälla från och med höstterminen 2016. Den är ett första steg i en långsiktig satsning att i enlighet med pedagogisk forskning lägga mer resurser i de låga skolåldrarna. Med denna resursfördelningsmodell ges de yngre eleverna en större möjlighet att med mycket goda grundläggande kunskaper stå väl rustade inför sina kommande skolår. Förskolans nya resursfördelningsmodell ska antas under 2016.

Ett stort antal nyanlända barn och unga har kommit till Örebro och förväntas fortsätta att komma under 2016. Kommunens arbete med att ta emot elever står på en stabil grund. Arbetet med att understödja behovet av studiehandledning och tillgång till modersmålsundervisning måste dock stärkas.

#### **Hållbar tillväxt**

Kunskapen om hållbar utveckling ska finnas med i skolornas vardagsarbete från förskola till gymnasieskola. Kosten i Örebros förskolor och skolor ska fortsätta hålla sin höga kvalitet. Matsvinnet i matsalarna ska minska vilket bidrar positivt både till miljö som till ekonomi. Under mandatperioden ska även andelen kött i maten minska medan andelen närproducerad mat ska öka. Andelen ekologisk mat ska vara fortsatt högt.

Arbetet med att utveckla kommunens lokalbestånd fortsätter. Verksamheten ska bedrivas i funktionella lokaler och det ökade behovet av förskole- och skolplatser ska tillgodoses. Extra pengar har avsatts till att ta hand om ett stort eftersatt underhåll i skol- och förskolelokaler. Det finns ett stort behov av om- och nybyggnation av både förskolor och grundskolor, och flera projekt kommer att påbörjas under året. Bland annat har det inför 2016 tagits beslut om byggandet av två helt nya F-6 skolor i Örebro. I lokalförslörjningsplanen beskrivs behoven närmare.

### **Människors egenmakt**

Barnen/eleverna ska ha ett reellt inflytande över sin förskola/skola och vara delaktiga och involverade i sin egen läroprocess. Elevens upplevelse av delaktighet och inflytande ska öka, framförallt i högstadiet och gymnasieskolan.

Uppväxtvillkoren skiljer sig åt för våra barn och elever. En faktor som har stor och negativ effekt på barn och ungas uppväxt är barnfattigdom. Arbetet fortsätter enligt Handlingsplan mot barnfattigdom.

Partnerskapen i Vivalla, Varberga/Oxhagen och Brickebacken ska fortsätta att utveckla sitt arbete. Skolan ska vara en viktig samarbetspartner i detta arbete. Örebro kommun fortsätter sitt samarbete med Örebro universitet i Linje 14. Arbetet sker på Vivallaskolan, Västra Engelbrekt och på Mellringeskolan.

### **Barn och ungas behov**

Utvecklingsarbeten sker på varje enhet, tillsammans inom driftnämnderna och genom kommunövergripande stöd genom programnämnden. Centralt skolstöd har en viktig roll i arbetet för att varje barn och elev ska få den hjälp den behöver. Sammantaget skapas från och med halvårsskiftet 2016 utrymme för åtta nya tjänster för arbetet med särskilda behov och insatser i svårhanterliga pedagogiska situationer i samtliga delar av skolans verksamhet i Örebro kommun.

Förskolan ska erbjuda en trygg omsorg och stimulera barnets utveckling och lärande. Arbetet med språkutvecklande arbetssätt ska ske från förskolan till gymnasieskolan.

Språket och läsförmåga är en nyckel i skolarbetet. Varje elev ska kunna läsa när de lämnar skolår 1. En social investering med syfte att undersöka elevers frånvaro i skolan och identifiera mönster kommer att prövas under året. Elever med lång olovlig frånvaro ska få stöd för att återvända till grund-/gymnasieskolan.

Fritidshemmet ska stimulera elevernas utveckling och lärande. Där erbjuds även en meningsfull fritid och rekreation. Denna tid är viktig för det övergripande arbetet med ökad måluppfyllelse, läxläsning mm.

Grundskolan och gymnasieskolan fortsätter utvecklingsarbeten kring exempelvis Bedömning av och för lärande, användning av modern teknik, språkutvecklande arbetssätt. Deltagande i Skolverkets Matematiklyftet och Läslyftet är viktiga kompetensutvecklingsinsatser.

### **Trygg välfärd**

Arbetet för en likvärdig skola är en grundbult för all skolutveckling i Örebro kommun.

Människors okränkbarhet, individens frihet och integritet, alla människors lika värde, jämställdhet mellan kvinnor och män samt solidaritet med svaga och utsatta är de värden som förskolan ska hålla levande i arbetet med barnen och som skolan ska gestalta och förmedla.

Med detta som grund har alla barn och elever rätt att känna sig trygga i sin verksamhet. I Örebros skolor ska arbetet kopplat till nätmobbing belysas vidare under mandatperioden.

Skolans deltagande i arbetet med förebyggande insatser runt såväl Öreför som Örefrö ska fortsätta.

## **2.2 Framåtblick för mandatperioden**

Örebros skolresultat ska förbättras, både inom grundskolan och i gymnasiet. Fler elever ska klara målsättningen att uppfylla kraven till gymnasieskolan och därefter vara behöriga till högre studier. Ett brett arbete sker redan ute på skolorna för att kontinuerligt förbättra undervisningen. Fler insatser måste dock göras. Örebros skolutvecklingsarbete behöver en tydligare struktur och ny energi. Därför

ska en plan arbetas fram och sättas i verket redan under 2016. Målsättningen är att år 2025 ska Örebro kommun vara topp 25 i Sverige.

Centralt skolstöd ska förstärkas för att ge möjlighet till ytterligare stöd till elever och skolenheter. Den förändrade organisationen ska följas upp inom ett år.

Den största skyddsfaktorn för ungdomar är en avslutad gymnasieskolgång. Därför måste arbetet med Ökad måluppfyllelse fortsätta. Skolorna fortsätter arbetet för att alla elever ska ha behöriga lärare.

Språkutvecklande arbetssätt från förskolan och upp till och med gymnasieskolan är ytterligare exempel på framgångsrikt arbetssätt som nu implementeras mer och mer på skolorna. Från och med läsåret 2015/2016 kommer kommunen att delta i Skolverkets satsning Läslyftet.

Arbete för att öka likvärdigheten för eleverna är viktig. Utbildning i bedömning för och av lärande är del i detta. Skillnaderna i resultat är stora både mellan och inom skolenheterna.

Antalet nyanlända kommer enligt prognoser vara fortsatt stort. Utveckling av mottagandet och säkerställandet av utredning och snabb skolplacering pågår. Modersmål och studiehandledning är viktig för elevernas resultat och detta arbete ska utvecklas.

Arbetet med ett effektivt användande av lokaler fortsätter. Barn- och elevantalet ökar stort inom de närmaste åren. Nya lokaler behöver skapas samtidigt som flera befintliga lokaler behöver genomgå upprustning. Stor flexibilitet krävs av verksamheten för att hantera detta. Det är också viktigt att utveckla samarbetet med programområde samhällsbyggnad och det kommunala fastighetsbolaget Futurum fastigheter AB.

Arbetet med resursfördelningsmodellerna för förskola och grundskola ska slutföras.

Undersökningar har visat på hög stress hos både elever och personal. Skolorna behöver aktivt arbeta för att minska elevernas stress.

Ett pilotprojekt för att utreda förutsättningarna för rätt till heltid inom förskoleverksamheten skall genomföras och ligga till grund för framtida beslut och utvecklingsarbete.

Samarbetet med Örebro universitet kring övningsskolor ska fortsätta och fler förskolor och skolor kommer gå in i detta samarbete.

### 3 Programnämndens uppdrag och organisation

Programnämnd barn och utbildning har ett utvecklingsuppdrag inom sitt programområde. Uppgiften är att säkerställa en samlad utveckling och se till att en uppföljning sker inom respektive område enligt de mål, ramar och direktiv som anges av Kommunfullmäktige och Kommunstyrelse.

Programnämndens uppdrag är att inom sitt område planera, tilldela resurser och ha uppsikt över verksamheterna och säkerställa att medborgarna erbjuds kommunal service på lika villkor oavsett utförare av tjänsten.

Programnämnden har också ansvar att följa samhällsutvecklingen och ta de initiativ som krävs för en långsiktigt hållbar utveckling och god ekonomisk hushållning. Den svarar också för att upprätthålla en god kontakt och dialog med medborgarna i syfte att bedöma och identifiera behov av utvecklingsinsatser. Nämnden svarar också för att det finns kvalitetsledningssystem för verksamhetsområdet. Den fastställer servicegarantier och svarar för resurstilldelning till driftsnämnder och externa utförare. Programnämnden rapporterar till Kommunstyrelse och Kommunfullmäktige.

#### 3.1 Programnämndens uppdrag enligt reglementet

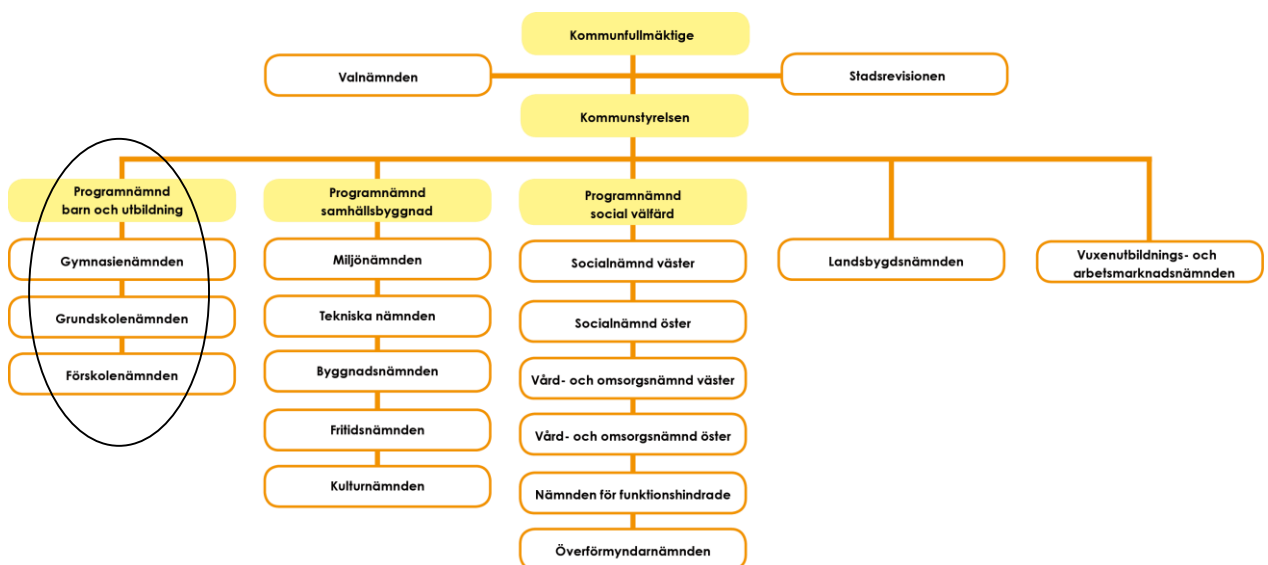
Programnämnd barn och utbildning har ett ansvar att tillse att barn och unga i Örebro kommun ges möjlighet till barnomsorg och utbildning.

Programnämnden ska bistå kommunstyrelsen i att verka för att skollagstiftningens mål kan uppfyllas och utöva tillsyn över enskilda förskolor, fritidshem och pedagogisk omsorg samt för insyn i skolor i kommunens egenregiverksamhet och i friskolor.

Fullständigt reglemente för programnämndens strategiska och verkställande ansvar och uppdrag bifogas, bilaga 1.

#### 3.2 Organisationsskiss

Programområde barn och utbildning omfattar tre verkställande driftsnämnder samt programnämnden som har både strategiskt utvecklingsansvar för hela programområdet samt verkställande ansvar för angivna verksamhetsdelar.





I programområdet ingår fristående huvudmän som bedriver förskola och skola. Inom förskoleverksamheten bedrivs 14 procent av förskolorna i fristående regi och inom grundskolan bedrivs 20 procent av grundskolorna i fristående regi och inom gymnasieskolan bedrivs 26 procent av gymnasieskolorna i fristående regi.

I gymnasienämndens ansvar ingår Riksgymnasiet för döva, hörselskadade och språkstörda elever.

### 3.3 Process för styrning, uppföljning och utveckling

Processen för styrning och uppföljning ska stödja verksamheternas arbete med att nyttja resurserna effektivt och tillhandahålla tjänster med god kvalitet.

Örebro kommuns huvudsakliga uppdrag är att erbjuda välfärd, service och tjänster av hög kvalitet till kommunens invånare, i livets olika skeden. Ett annat viktigt uppdrag är att ha en ledande roll i arbetet med att utveckla Örebro och Örebroregionen i samverkan med andra aktörer – kort sagt att stärka kommunens varumärke för att understödja tillväxt, ökad sysselsättning och därmed en stärkt välfärd. För att lyckas med detta krävs en god styrning av verksamheten.

Styrningen sker utifrån fyra strategiska områden. Till respektive strategi knyts en rad målområden som gäller för perioden 2015–2018. Varje år ska målen mätas av mot de av kommunfullmäktige beslutade indikatorerna. Ur ÖSB 2016

I bilaga 2 redogörs för hur kommunens styrmodell för Örebro kommun är utformad samt vilka krav på uppföljning som anges för nämnderna.

#### 3.3.1 Indikatorer

Kommunfullmäktige fastställer i ÖSB de indikatorer som ska utgöra grunden för att följa upp mandatperiodens strategiska mål med målområden. Samtliga indikatorer utgör mål för god ekonomisk hushållning.

Programnämndens uppdrag från Kommunfullmäktige är att specificera och anpassa Kommunfullmäktiges indikatorer för att vara styrande för utvecklingen i programområdets verksamhetsuppdrag. Indikatorerna ska riktas till respektive driftnämnd. Programnämnden ska också ange målvärden för årets utveckling. Driftnämnden kan sedan ange ytterligare indikatorer i sin verksamhetsplanering.

Som vägledning för alla indikatorer finns dokumentet ”Indikatorer 2015-2018. Definitioner och målvärden” som kommer uppdateras inför verksamhetsår 2016.

Programnämndens indikatorer med målvärden för 2016 finns bilaga 7.

### 3.4 Programnämndens styrregler

Programnämndens uppdrag från kommunfullmäktige är att för programområdet som helhet samt till varje driftsnämnd inom programområdet ange indikatorer med målvärde inom ramen för de kommunövergripande indikatorerna så att de anpassat till respektive nämnds verksamhetsuppdrag. Varje nämnd ska också tilldelas ekonomisk ram för verksamhetsåret samt utrymme för inventarieinvesteringar.

Delegation av beslut från Programnämnd barn och utbildning

- Programdirektören ges delegation att avge yttrande på nämndens vägnar angående redovisning av uppgifter vid anmälningsärenden till Skolinspektion.

- Programdirektör har rätt att teckna och säga upp övriga avtal inom programområdet med interna och externa intressenter till ett belopp understigande 500 000 kronor.
- Programdirektör har rätt att besluta om oförutsedda fastighets- och inventarieinvesteringar under året till ett belopp understigande 300 000 kronor.
- Lokalstrateg inom programområde Barn och utbildning har efter samråd med programdirektör rätt att teckna och säga upp hyreskontrakt inom programområdet.
- Programdirektör har rätt att ändra beslutsattester och ersättare samt behörighetsattester under året.

### 3.4.1 Resursfördelning

Inom programområdet finns resursfördelningsmodeller som fördelar resurser till såväl kommunal regi som fristående regi.

Resursfördelningsmodeller finns för förskolan, pedagogisk omsorg och omsorg obekvämtid, grundskolan F-9, obligatorisk särskoleverksamhet och verksamhet för rörelsehindrade elever.

Från och med 2016 kommer det att finnas en ny resursfördelningsmodell för gymnasieskolan som fördelar resurser till såväl kommunal som fristående gymnasieskola. Modellen börjar att gälla från och med 1 januari 2016.

Det pågår översyner av resursfördelningsmodellerna för förskolan och grundskolan F-9 och förändringar i dessa modeller kommer att börja gälla från och med 1 juli 2016. På Programrådets sammanträde i februari 2016 kommer förändringar av dessa modeller att ske med beslut på programrådets sammanträde i mars 2016.

Avstämning av antalet barn och elever görs utifrån fastställda mättillfällen under året. Driftnämnderna fördelar resurser vidare ner till enheter inom området. Om driftnämnden gör avvikelser från resursfördelningsmodellen ska det rapporteras som en lokal avvikelse i budgeten för innevarande år.

### 3.4.2 Externa aktörer

Riksdagens beslut om förtydligande av skollagens bestämmelser om kommunens bidrag till fristående skolor samt enskilt bedrivna förskolor, fritidshem och förskoleklass, bidrag på lika villkor.

Förtydligandet innebär sammanfattningsvis följande:

- Likabehandlingsprincipen betyder att bidraget ska beräknas efter samma grunder som kommunen tillämpar vid fördelning av resurser till den egna verksamheten av motsvarande slag.
- Kommunens budget för verksamheten det kommande året ska ligga till grund för bestämningen av bidragen.
- Bidraget ska bestå av ett grundbelopp och ett tilläggsbelopp.
- Huvudmän får överklaga en kommuns bidragsbeslut hos allmän förvaltnings-domstol. Det innebär att domstolen kan pröva och fastställa bidragets storlek.

Kommunerna har möjlighet att kunna göra vissa riktade satsningar och välja olika slags resursfördelningsmodeller, till exempel utifrån socioekonomiska faktorer. Det ska innebära att alla berörda elever i kommunen får samma möjlighet att ta del av medlen, oavsett om de går i en kommunal eller fristående skola.

### 3.4.3 Kvalitet

Servicegarantierna är kommunens verktyg för att ange för medborgarna vilken service-/kvalitetsnivå de kommunalt finansierade tjänsterna har. Servicegarantierna fastställs av programnämnderna. Programnämnderna svarar för att etablera, analysera revidera, ta bort och lägga till garantier.

Programnämnden fattade beslut om reviderade unika servicegarantierna som gäller från och med 2014. Inom förskolan är det två servicegarantier och inom grundskolan och gymnasieskolan är det fyra servicegarantier per område. Uppföljning av servicegarantierna är tänkt att ske i samband med att barn/elev- och föräldraundersökningen genomförs.

Det är viktigt att medborgarna upplever att de får en bra och snabb service av oss som arbetar i Örebro kommun.

Kvaliteten på våra tjänster ska vara god och medborgarna ska få ett gott bemötande av oss. Vi ska vara tillgängliga för medborgarna. Medborgarnas behov och intressen står i centrum. Vår service ska vara på lika villkor för kvinnor och män, flickor och pojkar.

Servicegarantierna finns redovisade i bilaga 7.

### 3.4.4 Fokusområden, metoder och förhållningssätt vid verkställandet

Kommunfullmäktige fastställer årligen fokusområden i ”Övergripande strategi och budget” (ÖSB). För 2016 är dessa fokusområden genusredovisning, insatser för jobb och social sammanhållning, utveckling utifrån uppdraget att förenkla, förnya och förbättra verksamheten samt nämndens interna kontroll. Fokusområdena ska genomsyra verksamheten i vardagen, i utförandet av de uppdrag som riktats till respektive nämnd så att verksamheten utvecklas i den riktning som är önskvärd.

Avsnittet beskriver programnämndens förväntan på hur driftnämnderna ska arbeta med angivna fokusområden och andra, för programområdet, prioriterade förhållningssätt för verkställighet. Förutsättningarna ges också genom den strategiska planering som beskrivs i kapitel fyra. Direktiv och uppdrag till driftnämnderna ges i kapitel sex.

#### **Programområdets erfarenheter och uppdrag för genusredovisning och genderbudgetprojekt**

Örebro kommun arbetar för att garantera service på lika villkor inom alla nämnders verksamheter. Ett led i detta är att utveckla nämndernas redovisning av de årliga resultaten, även utifrån genusperspektivet. Ett led i detta är att utveckla nämndernas redovisning av de årliga resultaten, även utifrån genusperspektivet. Nämnderna ska utifrån fastställda riktlinjer ange hur resultaten fördelar sig på flickor, pojkar eller kvinnor och män. Se genustrappan i kvalitetshandboken.

Under 2015 intensifieras arbetet för att jämställdhetsintegrera budgetprocessen genom det budgetdirektiv som beslutats för 2015–17. Ett arbete som vi förbundit oss till genom undertecknandet av CEMR-deklarationen och som krävs för att nå fram till vårt mål om en jämställd kommun. Varje driftnämnd ska därför definiera ett genderbudgetprojekt där det belyses hur resurser används ur ett genderperspektiv. Arbetet ska ske med stöd av metoden genderbudget och stödresurser kan avropas från enheten för hållbar utveckling, HUT.

Följande handlingsplaner ska också finnas med som en grund vid utformandet av nämndernas åtaganden i program- och verksamhetsplaner.

- Miljöprogram, fastställt av Kommunfullmäktige.
- Drogpolitisk handlingsplan, fastställt av Kommunfullmäktige.
- Tillgänglighetsplan – En stad för alla, fastställt av Kommunstyrelsen.
- Överenskommelse om samverkan i Örebro mellan det civila samhället och kommunen, fastställt av Kommunfullmäktige.
- Jämställdhets- och ickediskrimineringsplan, fastställt av Kommunstyrelsen.

- Handlingsplan för barn i ekonomiskt utsatta familjer, fastställd av Kommun fullmäktige.
- HBT-plan, fastställd av Kommunfullmäktige.

Driftnämnderna ska i sina verksamhetsplaner beskriva hur och med vilka förväntade effekter de bidrar till att programmen implementeras och verkställs. Stöd finns vid HUT-enheten, kommunledningskontoret

### **Insatser för jobb och social sammanhållning**

Programnämnden förutsätter att varje driftnämnd i sin verksamhetsplanering beskriver på vilket sätt verksamheten tar sig an dessa insatser och vilken planerad effekt som är förväntad.

### **Kvalitetsledning**

Varje förvaltning har sedan 2014 en utsedd kvalitetsledare som ingår i kommunens kvalitetsnätverk. Ett självklart stöd är kvalitetshandboken.

Programnämndens förväntan är att driftnämnderna i sin verksamhetsplan beskriver målen för kvalitetsarbetet och på vilket sätt kvalitetsarbetet ska ske.

### **Arbetet med intern kontroll**

Intern kontroll är inom programområdet en naturlig del i verksamhetsutvecklingen. Hur driftnämnderna arbetar med intern kontroll ska tydligt framgå i verksamhetsplanen och i uppföljningen. Som stöd finns kvalitetshandboken, men en separat handbok för intern kontroll.

### **Arbetet utifrån ”Förenkla, förnya, förbättra”**

Ett strategiskt kvalitetsarbete, där intern kontroll sätter fingret på verksamhetens utvecklingsområden, är en förutsättning för att kunna förenkla, förnya och förbättra verksamheten.

Driftnämnderna ska i sin verksamhetsplan beskriva på vilket sätt och med vilka förväntade effekter verksamheterna arbetar med att förenkla, förnya och förbättra. I det ingår att beskriva insatser för att klara omprövningskravet.

Många av de utvecklingsuppdrag som beskrivs senare i den här programplanen är i för verkställigheten beroende av en väl fungerande samverkan över förvaltningsgränserna. Samverkan behöver utvecklas mer, t ex genom avstämningsforum. I sin strävan efter att förenkla, förnya och förbättra ska driftnämnderna därför i sina verksamhetsplaner beskriva hur de kan utveckla sin samverkan med andra förvaltningar. Stöd i arbetet hämtas hos kvalitetsledarna.

### **Strategisk kommunikation**

Örebro kommun ska kännetecknas av en väl utvecklad kommunikation - till medarbetare, boenden, elever och deras föräldrar, kunder och samarbetspartners - i syfte att förenkla vardagen för dem vi är till för samt bidra till att människor får möjlighet att utvecklas och göra egna val.

Programrådets verksamheter påverkar våra medborgare i hög grad. Det ställer krav på att de kommunikativa insatserna är sammankopplade med verksamhetsuppdragen och väl genomtänkta. Årsplanen listar prioriterade uppdrag under året där kommunikationssatsningar särskilt behövs. Årsplanen ska även innefatta aktiviteter kopplade till de strategiska utvecklingsområden för kommunens övergripande kommunikationsarbete som uttalas i ÖSB:n. Särskilda kommunikationsplaner tas under året fram för de specifika uppdragen.

### **Medborgardialog**

Örebro kommun ska erbjuda en medborgardialog som är kvalitativt god och likvärdig oavsett vilken kommunal verksamhet som genomförs. Medborgardialoger och medborgarbudgetar ska användas som verktyg och möjligheten till e-förslag prövas. Medborgardialog ska integreras som en del i

styrningen och större beslut ska i så stor utsträckning som möjligt föregås av en dialog med medborgarna. Varje medborgardialog ska ha ett tydligt syfte och mål och medborgare ska erbjudas en dialog som är av god kvalitet och likvärdig oavsett vilken kommunal verksamhet som genomförs. Kommunen ska speciellt beakta ungdomars och barns perspektiv.

**Service på lika villkor**

Örebro kommun arbetar för att garantera service på lika villkor inom alla nämnders verksamheter. Vilket innebär att nämnden behöver säkerställa att det i verksamheten finns en kunskap om mänskliga rättigheter, barns rätt, mångfald, klimatpåverkan, genus, nationella minoriteters och teckenspråkigas livsvillkor.

**Konsekvensbedömningar**

Den konsekvensbedömning som ska göras inför beslut i samtliga kommunala nämnder ska användas aktivt, så att varje beslut prövas utifrån barn-, genus- och mångfaldsperspektivet.

Programnämnden förutsätter att driftnämnderna ställer krav på beslutsunderlag att innehålla ändamålsenliga konsekvensbedömningar.

## 4 Programnämndens strategiska planering för utveckling

### 4.1 Programområde Barn och utbildning - ur ÖSB 2016

Barn och ungdomar i Örebro ska rustas för det kunskapssamhälle vi lever i. Skolan ska sätta kunskapsmålen och läroprocesserna i fokus och förbereda barnen för en framtid där baskunskaper samt kreativitet och samarbetsförmåga kommer att vara avgörande för arbets- och samhällsliv. Undervisningen i skolan ska bygga på pedagogisk forskning och beprövad erfarenhet. Struktur och ömsesidig respekt ska präglade skolans arbete och förhållandet mellan elever och lärare. I skolorna i Örebro ska eleverna ha inflytande och vara delaktiga och involverade i sin egen läroprocess.

Målsättningen för skolans arbete ska vara att alla elever ska uppnå målen. Idag ökar elevernas meritvärden kontinuerligt i Örebro. Det är mycket positivt men mer måste göras. Örebro kommuns skolor ska öka sitt fokus på att eleverna ska klara målen som utgör grund för behörighet till gymnasiet. Att en stor andel av niondeklassarna fortfarande inte har godkända betyg för att kunna söka och börja gymnasiet är oacceptabelt. Dessutom skiljer resultaten sig mycket mellan olika skolor. Vi måste därför på ett mer målmedvetet sätt arbeta med att höja ambitionerna genom hela utbildningssystemet, från tidig ålder till dess att eleverna lämnar gymnasiet med behörighet till högre studier. Att kunna gå vidare till en utbildning som man själv valt är betydelsefullt för känslan av egenmakt och för att få ett framtida arbete. Det här är skolans viktigaste uppgift och fokus för programområde Barn och utbildning under 2016.

För elever som behöver stöd för att uppnå målen i skolan är det viktigt att få hjälp att klara sina studier och att i lugn och ro kunna arbeta med sina skoluppgifter. Alla skolor ska arbeta med ett inkluderande pedagogiskt arbetssätt. Läxhjälp och annan stöttning i studierna kan ske på olika sätt. Varje skola har ansvar för att behoven av läx- och studiehjälp tillgodoses helt, i egen regi eller i samverkan med andra aktörer.

Barnens, ungdomarnas, föräldrarnas och personalens inflytande i förskolan och skolan ska öka. En öppen attityd och en god dialog med fristående verksamheter är viktigt.

- Den parlamentariska skolgruppen, som bildades 2015, bör fortsätta sitt arbete under 2016. Ambitionen är att arbeta med viktiga utvecklingsfrågor och att skapa breda politiska samtal och lösningar inom skolområdet.

## Topp 25 2025

Örebro skolresultat ska förbättras, både inom grundskolan och i gymnasiet. Fler elever ska klara målsättningen att uppfylla kraven till gymnasiet och därefter vara behöriga till högre studier. Ett brett arbete sker redan ute på skolorna för att kontinuerligt förbättra undervisningen. Fler insatser måste dock göras. Örebro skolutvecklingsarbete behöver en tydligare struktur och ny energi. Därför ska en plan arbetas fram och sättas i verket redan under 2016. Planen ska utifrån forskning och beprövad erfarenhet förtydliga vilka insatser som Örebro kommun ska fokusera på för att stärka resultaten i grundskolan och behörigheten till gymnasieskolan. Planen ska vara tydlig i sitt fokus – vilka insatser som ska göras i vilken ordning. Planens första skede ska sträcka sig fram över mandatperioden. Utifrån planens övergripande mål ska målsättningar preciseras för skolresultatens utveckling i Örebro kommun. Insatser för att stärka förskolepedagogikens roll och arbetet i förskolan inom Örebro kan preciseras om det ger effekter för att stärka resultaten längre fram i åldrarna. Här ska språkutveckling särskilt beaktas.

### Målsättning topp 25 2025

Planen ska beskriva förutsättningar och delmål för att Örebro ska nå det övergripande målet Topp 25 år 2025 i SKL:s sammanvägda ranking öppna jämförelser. Tydliga uppdrag till rektorer och lärare.

### Pedagogiskt fokus

Topp 25 2025 ska leda till stärkta skolresultat, så att fler elever klarar sig väl efter avslutade studier. Därför ska fokus ligga på vilka insatser som ska göras inom skolan ram. Områden som ska värderas och prioriteras inom handlingsplanen ska beröra kärnan i de områden som forskning och beprövad erfarenhet under de senaste åren handlat om. Tidiga insatser, ökad likvärdighet, stödet till elever i behov av extra insatser, lärares och rektors arbetsmiljö, fler vuxna i skolan och integration.

### Nya arbetssätt

Under 2015 påbörjade Programområde Barn och utbildning samt Programområde Social välfärd en diskussion att gemensamt ansöka från kommunens medel för sociala investeringar. Investeringen ska syfta till att stärka möjligheterna för skolorna och Centralt skolstöd att arbeta med frånvaro och annat normbrytande beteende. Ansökan ska göras klart under första halvåret 2016. Inom ramen för handlingsplanen Topp 25 2025 ska anges hur Centralt skolstöds arbete ska understödja planens helhet.

### Skolans roll i samhället

Skolarbetet och undervisningen sker huvudsakligen på skolan. Men elevernas hemförhållanden och fritid är även avgörande för hur framgångsrik skolgången blir. Handlingsplanen ska därför precisera på vilket sätt skolans, förvaltningen och skolpolitikens samarbete och förhållningssätt till omvärlden bör utvecklas, för att understödja resultatförbättringen. Det är viktigt att varje skola utvecklar väl fungerande former för dialog och samverkan med hemmen.

### Särskild projektresurs

Ambitionsnivån är hög. Det räcker inte med att veta vad som ska göras för att förbättra skolresultaten utan det ska göras systematiskt och i en tydligt prioriterad ordning. Därför behövs en särskild resurs avsättas gemensamt från Kommunledningskontoret och skolförvaltningen för att leda projektet i såväl planeringsfas som genomförande.

### Dialog om insatserna

Arbetet med att ta fram och konkretisera en handlingsplan ska ske i bred dialog. De politiska partierna i kommunfullmäktige ska beredas tillfälle att göra inspel och delta i diskussion, likaså professionen på våra skolor och det civila samhället.

## Förebyggande arbete

Det är viktigt att inte se skolan och förskolan som en enskild verksamhet utan som en del i ett samhälle. Det som händer på barnens fritid speglas i skolan och vi har som kommun mycket att vinna på att organisera oss på ett sätt där vi samverkar så mycket som möjligt i de former som behövs för att ge barn så goda uppväxtvillkor som möjligt.

- Örebro kommuns skolor och förskolor ska ha en aktiv roll i ÖreFör och ÖreFrö. Det goda samarbetet inom ramen för det förvaltningsöverskridande partnerskapet fortsätter under 2016.
- Familjecentralerna spelar en avgörande roll i det förebyggande arbetet i kommunen. Under mandatperioden ska kommunen förbättra kvaliteten och utveckla våra familjecentraler. Familjecentralerna är ett av våra viktigaste redskap i det breda förebyggande arbetet för barn och föräldrar.
- Skolan och förskolan har en viktig roll i att tidigt se tecken och stödja barn som lever i familjer med missbrukande föräldrar och barn som bevittnat eller utsatts för våld i nära relationer. Eftersom skolan är den instans som har störst möjlighet att se tidiga tecken ser vi ett behov av att öka och förbättra kommunikationen mellan skola och socialtjänst.
- Folkhälsoarbetet är centralt för barns och elevers förutsättningar att växa och lära. Fysisk aktivitet i skolan ska uppmuntras, liksom kunskaper om kostfrågor och friluftsliv.
- Kunskapen om hållbar utveckling måste finnas med i skolornas vardagsarbete från förskola till gymnasieskola.
- Den drogpolitiska handlingsplanen som revideras under 2015 flyttar fram sina positioner med mer fokus på barn och unga. Programområdet ska följa planen under mandatperioden.
- Under 2016 ska arbetet förstärkas runt elever som uppvisar ett normbrytande beteende. Det kan exempelvis handla om elever som inte kommer till skolan. Ett utvecklat samarbete mellan Barn och utbildning och Social välfärd ska prövas inom ramen för sociala investeringar.

## En kostnadsfri skola

Kostnader som var för sig kan bedömas som obetydliga kan tillsammans utgöra avsevärda utgifter i ekonomiskt ansträngda familjer. Målet är att göra grundskolan helt kostnadsfri. När det förkommer krav på utrustning i samband med exempelvis utflykter ska skolan säkerställa att alla elever ska kunna delta. Detta kan exempelvis ske genom att skolan tillhandahåller den utrustning som krävs såsom cykel eller skidutrustning. Arbetet med översyn av dolda kostnader i skolan skall fortsätta under 2016.

- Skolan ska i enighet med planen för minskad barnfattigdom ta bort dolda kostnader och skapa en kostnadsfri skola i Örebro kommun.
- Gymnasieskolans utredning om hur den ska göras kostnadsfri ska fullföljas under 2016

## Skolan ska agera kompensatoriskt

För Örebro kommuns arbete ska det vara tydligt att det kompensatoriska uppdraget hela tiden är i fokus. Den översyn av resursfördelningsmodeller för de olika skolformerna i Örebro kommun som görs under 2015 syftar till att stärka förutsättningarna för detta uppdrag. Skillnaden mellan olika skolor, mellan flickor och pojkar och mellan elever från olika socioekonomiska bakgrunder ska kontinuerligt utvärderas.



## Förstärkt integration

De politiska partierna i kommunen har genom den parlamentariska gruppen gett förvaltning och programdirektör i uppdrag att tydligare hålla samman och kontinuerligt bereda förslag för ett bättre integrationsarbete i Örebro kommun. Förslag kan lämnas för såväl förändringar i mottagande av nyanlända elever som förändringar av anvisningsskolor och metoder i det dagliga arbetet. Ett särskilt stimulansbidrag infördes under 2015 till skolor som vill skapa förutsättningar till möten mellan elever i olika delar av Örebro. Det bidraget ska finnas även 2016. Perrongen är en viktig verksamhet som ska fortsätta att utveckla sitt arbete under mandatperioden.

## Centralt skolstöd

Att höja kvaliteten i kommunens förskolor och skolor är ett ständigt pågående arbete och att höja måluppfyllelsen är en viktig del. Att våra barn och ungdomar känner att de lyckas i skolan och får behörighet att gå vidare till högre studier är grundläggande både när det gäller möjlighet till framtida jobb och för att få en god självkänsla.

- Skolutvecklingsorganisationen som startade i kommunen 2013 fortsätter sitt arbete med att stödja skolledare och arbetslag för att öka måluppfyllelsen i kommunens skolor, och ingår numer inom Centralt skolstöd. Arbetet dokumenteras och utvärderas kontinuerligt.
- Under 2016 ska Centralt skolstöd förstärkas för att ge möjlighet till ytterligare stöd till elever och skolenheter.
- Lotsen ska utveckla sin förvaltningsöverskridande verksamhet för att bättre möta de elever och familjer som har behov av särskilt stöd. Lotsens verksamhet ska under 2016 bli mer flexibel och stärka sin förmåga skräddarsy upplägg individuellt efter behov.
- Kvalitetsutvecklargruppen är en kommungemensam verksamhet för skolutveckling i Örebro kommun. Uppdraget är, att i samarbete med skolledning och berörda pedagoger, utveckla kvalitet i undervisningen. Kvalitetsutvecklargruppen ska fortsätta att utveckla sitt arbete under 2016.

## Kultur i skolan

Örebro har ett brett och rikt kulturutbud. Grunden för att det både finns kulturskapare och människor som tar del av kulturutbudet bygger på att intresset väcks hos barn och ungdomar. Alla barn kommer inte i kontakt med kultur på annat sätt än genom skolan. Därför är det viktigt att säkerställa att det finns en struktur och kontinuitet som gör att barnen får möjlighet att både ta del av och själva utöva kultur. I Örebros skolor ska barn och ungdomar garanteras en kulturupplevelse per läsår.

- Elever i grundskolan skall under varje läsår garanteras kulturupplevelser genom skolans försorg.

## Barnomsorg och förskola

Det livslånga lärandet börjar i förskolan. Förskoleverksamheten ska präglas av pedagogisk kvalitet, kreativitet och trygghet. Förskolan är viktig för att stödja och främja barns språkutveckling. Tidiga insatser till stöd och uppföljning ska sättas in redan tidigt i utbildningsåren. Samarbete ska ske med förskoleklass och grundskola för att alla barn och elever ska vara godkända till gymnasieskolan.

Örebro kommun ska arbeta långsiktigt med att minska gruppernas storlekar och öka personaltätheten. Samarbetet mellan förskola, förskoleklass, skola och fritidshem ska fortsätta utvecklas så att barnens utveckling och lärande stöds i ett långsiktigt perspektiv. En förenkling av kösystemet till förskolan fördes in under 2013 och arbetet med att ytterligare förenkla och öka tydligheten i systemet fortsätter.

- Under 2016 fortsätter arbetet med att förbereda för att familjer ska kunna använda sig av e-tjänster för ärenden inom barnomsorg och förskola, exempelvis söka och byta förskola.
- Vi ska fortsätta bygga ut förskolan med nya platser. Vi ska under mandatperioden fortsätta hålla en god utbyggnadstakt för att föräldrar skall kunna förena familjeliv och arbetsliv.
- Det är viktigt att möta familjernas behov av barnomsorg under hela dygnet. Barnomsorgen ska därför vara flexibel och anpassas så långt som möjligt till föräldrarnas arbetsvillkor.
- Barn till föräldralediga med barnomsorgsplats ska ha rätt till fyra veckors sammanhängande ledighet någon gång under året. Det ska utredas utifrån barnperspektivet samt med aspekter om hur förskolornas verksamhet påverkas.

## Vårdnadsbidrag och pedagogisk omsorg

De föräldrar som vill välja andra omsorgsalternativ än förskola ska kunna göra detta. Detta för att öka familjernas valfrihet och stärka föräldrarnas makt över sin livssituation. Pedagogisk omsorg ska fortsätta att erbjudas i Örebro kommun. Vårdnadsbidrag är ett annat alternativ som erbjuds i kommunen. Möjligheten för Örebro kommun att bevilja nya vårdnadsbidrag kommer upphöra från och med den 1 februari 2016 då riksdagen beslutat att vårdnadsbidraget ska avskaffas.

## Grundskola

Alla elever ska ges möjlighet att nå kunskapsmålen. För att kunna nå optimal kunskapsutveckling och måluppfyllelse är kvalitet och stabilitet i undervisningen framgångsfaktorer. Det som sker i klassrummet är avgörande för elevernas kunskapsprocess och utveckling. Pedagogernas betydelse kan därför inte nog understrykas. Centralt skolstöd fungerar som stöd i skolornas utvecklingsarbete för att höja måluppfyllelsen och förbättra resultaten.

För att skapa en god och trygg arbetsmiljö i skolan för såväl personal som elever ska arbetet med jämställdhet och likabehandling i skolan förbättras. Barn och unga ska beredas utrymme att utveckla sina talanger bortom diskriminerande och hämmande normer och värderingar.

- Vi ska prioritera fler tidiga insatser, stärkt uppföljning och ökad personaltäthet i skolår F-3. Genom att förändra resursfördelningsmodellen och genom riktade statsbidrag sker viktiga steg i detta arbete under 2016.
- Under mandatperioden kommer planmässigt två nya grundskolor att öppna ny verksamhet. Förvaltningen ges i uppdrag att arbeta med förutsättningar för rekrytering av skolledning och inriktning för de nya skolornas arbete.
- Arbetet med att verkställa den pedagogiska IT-strategin fortsätter under 2016. Ny teknik är ett viktigt hjälpmedel i skolorna som komplement till de traditionella läromedlen och kan vara nyckeln för lärande hos elever i behov av särskilt stöd. LIKA är ett verktyg framtaget av SKL som ger inriktning för rektor och förvaltning att fokusera på rätt saker och att prioritera insatser och aktiviteter. Verktöget kan fungera som ett stöd i skolornas IT-arbete.
- Elever som diagnostiseras med språkstörningar i grundskolan ska få stöd att utvecklas under sin skolgång. Beroende på individens behov behöver eleverna olika stöd för att komma vidare i sin språkliga och kommunikativa utveckling. Språk- och talpedagoger ska jobba med enskilda elever och ge handledning till såväl lärare som till arbetslag. Under mandatperioden ska grundskolenämnden säkerställa att detta arbete funderar tillfredställande på kommunens alla grundskolor.
- Pojkars sämre studieresultat ska uppmärksammas och åtgärdas.
- Flickors och pojkars psykiska hälsa i skolan ska följas upp.

## Särskolan

Alla elever behöver få en utbildning som är anpassad för just dem. Särskolan har en mycket viktig uppgift i att låta varje enskild elev utvecklas och lära efter sina unika förutsättningar för att på bästa sätt få möjlighet att delta och bidra i samhället. Utbildningen i särskolan ska utformas så att eleverna utmanas i sitt lärande och ska syfta till en god långsiktig utveckling.

- Vuxenutbildnings- och arbetsmarknadsnämnden skall samverka med gymnasiesärskolan i syfte att fler personer med funktionshinder kommer ut på arbetsmarknaden.

## Fritidshem

Fritidshemmen är en viktig del av skolans pedagogiska verksamhet och har stor betydelse för goda resultat och måluppfyllelse i skolan. Fritidshemmen ska stimulera barnens lärande och sociala utveckling som en del i det livslånga lärandet. Därför är det viktigt att det finns en samsyn mellan förskoleklass, skola och fritidshem gällande det gemensamma uppdraget och hur detta ska utföras. Vi vill utveckla kvaliteten i fritidshemmen, bland annat genom bättre förutsättningar för pedagogerna att planera verksamheten utifrån fritidshemmens uppdrag. I vårt kvalitetsarbete ska vi utgå från SKL:s fyra dimensioner av kvalitet; innehåll, processer, struktur och resultat. Fritidshemmens handlingsplan som nu ligger till grund för att förstärka kvalitén ska följas upp under 2016.

## Gymnasieskola

Gymnasieskolan är avgörande för att förbereda ungdomar för högre studier och en framtida arbetsmarknad. Alla elever i Örebro kommun ska ges förutsättningar att både kunna söka in till gymnasieskolan och därefter klara kunskapsmålen.

Gymnasieskolan ska tillsammans med vård- och omsorgsförvaltningen arbeta fram en strategi för att inkludera valda delar av undervisningen på kommunens vård- och omsorgsboenden. Det kan till exempel handla om att frisörutbildning, IT-utbildning och restaurangutbildning där eleverna praktiserar sina kunskaper på olika typer av boenden inom kommunen. Arbetet med teknik- och vårdcollege ska fortsätta att utvecklas.

- Gymnasienämnden får i uppdrag att se över programutbudet utifrån möjligheten att stärka kvaliteten och att bedriva en verksamhet kopplad till arbetsmarknadens behov. Detta ska samplaneras med programnämnden som har lokalansvar. En särskild utredning ska göras om hur utbildningen på Kvinnerstagymnasiet ska utvecklas.
- Verksamheten för eleverna vid Riksgymnasiet för döva och hörselskadade ska fortsätta hålla en hög kvalitet. Inom ramen för Riksgymnasiet finns såväl boenden som kanslifunktioner som kan effektiviseras och samordnas med annan verksamhet. För att stå väl förberedda inför eventuellt kommande förändringar av Riksgymnasiet ska en översyn göras.

## Arbete mot avhopp från gymnasieskolan

Att ungdomar fullgör sin gymnasieutbildning vet vi är avgörande för möjligheten att få ett arbete. Det övergripande målet är att alla ungdomar/unga vuxna ska ges förutsättningar att genomföra gymnasieskolan med ett fullständigt betyg efter avslutad utbildning.

- Under 2016 fortsätter arbetet med en mer samordnad organisering mellan gymnasieförvaltningen, Vuxam och socialtjänsten för att ge ungdomarna bättre stöd och service.
- Under 2016 driver kommunen arbetet med aktivitetsansvaret fullt ut. Det arbetet ska följas upp och utvärderas.

## Skolmaten

Skolmåltider fyller en stor funktion både vad gäller måluppfyllelse och trivsel i skolan. Kosten i Örebros förskolor och skolor ska vara näringsriktig. Kommunens ambition att öka andelen ekologisk mat i för- och grundskolan har varit framgångsrik. Arbetet med att öka andelen ekologisk mat skall fortsätta. Ytterligare ett steg när det gäller skolmaten är att minska svinnet enligt de mål som finns i klimatplanen. Minskat matsvinn ger förutom minskad klimatpåverkan ett ekonomiskt utrymme för att öka andelen ekologiska och etiska inköp enligt Smartare matkonceptet, som kommunen arbetar efter

- Andelen ekologisk mat som serveras i Örebro kommun ska öka från ingången av mandatperioden till utgången av 2018.
- Andelen närproducerad mat i förskola och skola ska öka.
- Andelen kött i förskola och skolans måltider ska minska.
- Samtliga skolor som serverar lunch ska därför mäta sitt matsvinn under en vecka per termin enligt beräkningsmodellen i Smartare mat. Resultatet ska användas som underlag för analys och diskussion om eventuella åtgärder för att uppnå målet att halvera matsvinnet.
- En utredning pågår om en enhetlig kostorganisation inom kommunen. Resultatet och förslag på förändringar ska presenteras under 2016.

## Lokaler och fysisk miljö

Kommunen får stora utmaningar när elevunderlaget i de olika skolformerna ökar. Arbetet med att anpassa kommunens lokalbestånd till det långsiktiga behovet fortsätter. Flexibilitet och ändamålsenlighet är ledorden vid renovering och nybyggnation och kommunen har stora utmaningar där när årskullarna varierar.

Ett stort arbete med att åtgärda eftersatt underhåll har inletts och planen för att komma ikapp underhållsbehoven sträcker sig till 2021. Den historiska skuld som Örebro kommun brottas med kring eftersatt underhåll ska åtgärdas under denna tidsperiod.

I den kommunala investeringsplanen anges en stor mängd insatser för att säkerställa att behovet av platser inom skolsystemet ska täckas. Örebro kommun befinner sig i ett avgörande läge då kostnaderna för att förverkliga investeringsplanen är höga samtidigt som behovet ökar snabbt. Ambitionen är att behovet av lokaler ska diskuteras parlamentariskt och tillsammans med professionen och elever/föräldrar innan byggprojekten startar.

Skolan är våra barns arbetsplats och där ska både den fysiska och den psykiska arbetsmiljön vara säker och trygg. Skadegörelse och vandalisering på våra skolor kan aldrig accepteras. Det skapar en känsla av otrygghet och kostar mycket pengar som i stället kan gå till förbättringar eller ombyggnad av lokaler.

Giffria miljöer är ett område som Örebro kommun vill utveckla. Såväl inom skolan som förskolan ska arbetet med att skapa giffria miljöer ska fortsätta.

- Vi ska säkra att Örebro kommun tillsammans med Futurum arbetar långsiktigt med att upprätthålla en god kvalitet på skollokaler. Planen för att komma ikapp med eftersatt underhåll av våra skollokaler ska säkerställas under 2016.
- Ett arbete för giffria miljöer har påbörjats och ska fortsätta under 2016.
- Under 2016 stärks arbetet med att motverka skadegörelse. Skolor och fastighetsägare ska föra en diskussion med eleverna om vilka ekonomiska konsekvenser skadegörelsen får och hur den kan minska. Under 2016 ska nya metoder för arbetet prövas.
- Programområdet ska under 2016 ta initiativ till att förändra de lokala ordningsföreskrifterna för att ytterligare förstärka det förebyggande arbetet med att minska skadegörelse på våra förskolor och skolor.
- Lokalförsörjningsenheten fortsätter arbetet kring att säkerställa kvalitén kring förskolornas och skolornas gårdar. I samband med de stora ombyggnationer av skolor som kommer att göras under mandatperioden kommer investeringar i skolgårdar att vara nödvändiga. Dom av staten avsatta medel för utveckling av skolgårdar kan bidra till att höja kvalitén.
- Förvaltningen får i uppdrag att samverka med berörda aktörer om hur föreningar ska kunna använda skolans lokaler på tider när skolverksamhet inte bedrivs.

## Landsbygdsskolorna ska stärkas

Tillgången till en närliggande skola är avgörande för att barnfamiljer ska flytta till eller bo kvar på landsbygden. Därför ska kommunens landsbygdsskolor bevaras och hålla god kvalitet.

- En utredning pågår för hur kommunen kan hitta effektiva och långsiktiga lösningar att bedriva skolverksamhet på skolor där elevunderlaget är litet.

## Naturskolan

Naturskolan är en resurs för förskolor och skolor i arbetet med miljö-, natur- och utomhuspedagogik. Naturskolan arbetar aktivt för att alla ska få möjlighet att komma ut i naturen och arbetet bedrivs i huvudsak genom att pedagoger fortbildas och inspireras. Tillgänglighet till naturen är en demokratifråga.

## Komtek

Komtek arbetar för att väcka och vidareutveckla intresse för teknik. Detta sker framförallt genom att erbjuda olika fritidsaktiviteter för barn och ungdomar. Syftet är att skapa en kreativ och inspirerande miljö där barnen får möjlighet att utvecklas inom teknikområdet. Möjligheten till en expansion av verksamhetslokaler inom Örebro kommun ses över under 2016.

## Linje 14

Linje 14 är ett samarbete mellan Örebro universitet och Örebro kommun. Från kommunens sida ser vi positivt samarbetet med Örebro universitet. Det skapar förutsättningar för barn och ungdomar från studieovana miljöer att nå målen i skolan och även att gå vidare till högskole- eller universitetsutbildning. Under mandatperioden ska en dialog föras med företrädare för Linje 14 och universitetet om att bredda arbetet med Linje 14 till att beröra fler skolor och skolformer.

## 4.2 Programnämndens strategiska utveckling

Programnämnden har för områdets del ett utvecklingsuppdrag. Uppgiften är att säkerställa en samlad utveckling och se till att uppföljning sker inom respektive område enligt de mål, ramar och direktiv som anges av Kommunfullmäktige och Kommunstyrelsen. Programnämndens uppdrag är att inom sitt område planera, tilldela resurser och ha uppsikt över verksamheterna samt säkerställa att medborgarna erbjuds kommunal service på lika villkor oavsett utförare av tjänsten.

Programnämnden har även ansvar för att följa samhällsutvecklingen och ta de initiativ som krävs för en långsiktig hållbar utveckling och god ekonomisk hushållning. De ansvarar också för att upprätthålla en god kontakt med medborgarna i syfte att bedöma deras behov och identifiera verksamhetens behov av utvecklingsinsatser. Nämnden svarar också för att det finns kvalitetsledningssystem för respektive verksamhetsområde. De fastställer servicegarantier och svarar för resurstilldelning till driftsnämnder och externa utförare. Programnämnden rapporterar till Kommunstyrelsen och Kommunfullmäktige.

Utvecklingsinsatser under mandatperioden ska fokusera på ett attraktivt Örebro, insatser för jobb och social sammanhållning samt kommunens effektivitet och concernsammanhållning. Utvecklingsarbetet ska ge effekter kopplade till de fyra strategiska områdena.

Örebro kommun ska vara ledande i arbetet med långsiktig hållbarhet. Det ska genomsyra hela verksamheten. Därför är det viktigt att inte arbeta i stuprör med hållbarhetsfrågorna. Kommunens styrmodell gäller därför alla verksamheter och bolag som ingår i kommunkoncernen.

Programnämnd barn och utbildning har följande uppdragsområden att säkra och utveckla.

Skapa förutsättningar för och säkra:

- Skapa förutsättningar för barns och ungas omsorg och lärande
- Skapa förutsättningar för och säkra utbud av utförare inom skola, förskola och pedagogisk barnomsorg
- Skapa förutsättningar för och säkra utbud av utbildningslokaler
- Skapa förutsättningar för gemensam kompetensutveckling av lärare och skolledare

Riktade uppdrag tillkommer, delegeras från Kommunstyrelsen.

## 4.3 Strategiska områden under mandatperioden

I det här avsnittet beskrivs hur, och med vilka prioriterade insatser, nämnderna inom programområdet, genom prioriterade uppdragsområden, arbetar för att bidra till kommunens strategiska områden för 2016-2018. Uppdragsområdena nedan är en sammanvägning av programområdets specifika uppdragsområden och de som gäller för samtliga programnämnder.

I kapitel 6 beskrivs det mer konkret hur respektive driftnämnd förväntas bidra genom riktade uppdrag.

### 4.3.1 Hållbar tillväxt

#### Hållbar tillväxt

Örebro kommun ska verka för både tillväxt och minskad klimatpåverkan. Den hållbara tillväxten är central för att klara kommunens utmaningar i dag och imorgon. Örebro ska vara en kommun som anstränger sig för att företag ska kunna etablera sig, växa och utvecklas inom kommunen. Goda kommunikationer är en förutsättning för en fungerade vardag.

Programområde barn och utbildnings strategier för att på kort och lång sikt bidra till att:

#### Skapa förutsättningar för flyktingmottagande och integration

Antalet ensamkommande barn som kommer till Sverige för att söka asyl ökar kraftigt och Örebro kommun ska tillsammans med länets övriga kommuner även fortsättningsvis bidra till att ta emot barn och erbjuda hög kvalitet på boende, omsorg och etablering. Ett utvecklingsområde är att hitta lämpliga platser för boende, ett arbete som kommer att intensifieras under mandatperioden.

Arbetet med att skapa bra förutsättningar för ensamkommande flyktingbarn ska fortsätta. Det handlar bland annat om att ordna bra boende, men också att se över förutsättningarna inom skolan och överförmyndarnämnden.

Programområdet bidrar främst genom att:

- Skapa förutsättningar för ett bra mottagande av barn och unga genom utveckling av Perrongen, Välkomsten och modersmålsavdelningen.
- Skapa förutsättningar genom att elever som får skolplacering via Perrongen får skolskjuts till sin skola
- Skapa förutsättningar för skolor och klasser att mötas över socioekonomiska, kulturella och geografiska gränser inom Örebro kommun för att lära av varandra genom t ex gemensamma lektioner och aktiviteter av olika slag.

#### Skapa förutsättningar för fler människor i sysselsättning

Örebro kommun ska i samverkan med det privata näringslivet och det civila samhället fortsätta att utveckla arbetet med att erbjuda anställningar med stöd, utbildningsmöjligheter och praktikplatser för dem som är i behov av detta.

Programområdet bidrar främst genom att:

- Arbeta flexibelt för att möta familjers behov av barnomsorg under hela dygnet.
- Skapa förutsättningar att ungdomar från studieovana miljöer kan gå vidare till högskole- och universitetsstudier.
- Vuxenutbildnings- och arbetsmarknadsnämnden skall samverka med gymnasiesärskolan i syfte att fler personer med funktionshinder kommer ut på arbetsmarknaden.
- Under 2016 driver kommunen arbetet med aktivitetsansvaret fullt ut. Alla elever ska ges förutsättningar att avsluta sina gymnasiestudier med en examen.

### **Skapa förutsättningar för samverkan i region Örebro län**

Programområdet bidrar främst genom att:

- Fortsatt utveckling av samarbetet med Örebro universitet.
- Erbjudna länets kommuner samverkan på webbplatsen Pedagog Örebro Län.
- Gemensamma satsningar på Arbetsmarknadskunskap.

### **Skapa förutsättningar för och säkra utbud av förskole- och skollokaler**

Örebro är en tillväxtkommun. Till år 2018 beräknas antalet invånare öka med 6 900 till cirka 150 500 invånare vilket kräver en utökad samverkan mellan programområde Barn och utbildning och Samhällsbyggnad.

Programområdet bidrar främst genom att:

- Säkerställa tillgången och kvalitén för programområdets lokalbestånd inom förskola och skola genom att årligen ta fram en lokalförsörjningsplan för programområdet.
- Under mandatperioden planmässigt öppna två nya grundskolor.
- Upprätthålla en god kvalitet på skollokalerna. Det eftersatta underhållet av våra skollokaler ska säkerställas under 2016. Skapa förutsättningar för långsiktig skolverksamhet med hög kvalitet, även på skolor där elevunderlaget är litet.

### **Skapa förutsättningar för och säkra hållbar utveckling och god ekonomisk hushållning**

Ekonomisk hushållning uppnås om kommunen utför sin verksamhet väl, kan betala för den och inte skjuter över betalningsansvaret på framtiden. Det vill säga att resurserna nyttjas effektivt.

Programområdet bidrar främst genom att:

- Andelen kött i förskolans och skolans måltider ska minska, medan ekologisk och närproducerad mat ska öka.
- Förskolan och skolan ska verka för att matsvinnet minskar.
- En utredning pågår om en enhetlig kostorganisation inom kommunen.
- Skapa förutsättningar för bra miljömedvetenhet genom att fler förskolor och skolor blir Grön flagg-certifierade.
- Fortsatt arbete med giftfria miljöer inom förskola och skola.
- Skapa förutsättningar för förebyggande arbetet med att minska skadegörelse på våra förskolor och skolor.
- Den drogpolitiska handlingsplanen som revideras under 2015 flyttar fram sina positioner med mer fokus på barn och unga.

### **Skapa förutsättningar för yrkesvägledning**

Studie- och yrkesvalsledarens roll är viktig då kraven ökar på eleven att välja och förhålla sig till både utbildning och arbetsmarknad. Felaktiga val blir kostsamt för både samhälle och individ.

Programområdet bidrar främst genom att:

- SYV-funktionen inom grundskolan och gymnasieskolan ska vara funktionell och anpassad efter de faktiska behoven.



### 4.3.2 Människors egenmakt

#### Människors egenmakt

En människa som själv får vara aktiv i att forma sitt eget liv mår bra. En människa som har drivkraft att utveckla sig själv och sin omgivning ska få möjlighet till det. Örebro kommun ska bli bättre på att släppa lös den kraft som finns hos medborgare som kan och vill bidra till kommunens utveckling. I Örebro får alla möjligheter.

Programområde barn och utbildnings strategier för att på kort och lång sikt bidra till att:

#### Skapa förutsättningar för inflytande och delaktighet

Programområdet bidrar främst genom att:

- Elever ska ges möjlighet att tycka till och påverka sin studiemiljö för att skapa en trygg skola. Former för inflytande ska anpassas.
- Möjliggöra för fler verksamheter att starta intraprenad som ett sätt att öka möjligheten till medarbetarinflytande, vi-känsla och möjlighet att arbeta långsiktigt i de kommunala verksamheterna.
- Under 2016 fortsätter arbetet med att förbereda för att familjer ska kunna använda sig av e-tjänster för ärenden inom barnomsorg och förskola, exempelvis söka och byta förskola.
- Det är viktigt att möta familjernas behov av barnomsorg under hela dygnet. Barnomsorgen ska därför vara flexibel och anpassas så långt som möjligt till föräldrarnas arbetsvillkor.
- Barn till föräldralediga med barnomsorgsplats ska ha rätt till fyra veckors sammanhängande ledighet någon gång under året. Det ska utredas utifrån barnperspektivet samt med aspekter om hur förskolornas verksamhet påverkas.
- De föräldrar som vill välja andra omsorgsalternativ än förskola ska kunna göra detta. Pedagogisk omsorg ska fortsätta att erbjudas i Örebro kommun.

#### Skapa förutsättningar för en kostnadsfri skola

Programområdet bidrar främst genom att:

- Skolan ska i enighet med planen för minskad barnfattigdom ta bort dolda kostnader och skapa en kostnadsfri skola i Örebro kommun.

### 4.3.3 Barns och ungas behov

#### Barns och ungas behov

Alla barn förtjänar en bra barndom och en trygg och utvecklade skolgång. Genom tidiga insatser och förebyggande arbete för att förebygga - såväl fysisk som social och psykisk ohälsa - kan fler barn och unga få en bra uppväxt och ett mer hälsosamt liv. En faktor som har stor och negativ effekt på barn och ungas uppväxt är barnfattigdom. Genom samordnade insatser från olika samhällsaktörer ska alla barns möjligheter till goda uppväxtvillkor stärkas.

Programområde barn och utbildnings strategier för att på kort och lång sikt bidra till att:

#### Skapa förutsättningar för individens lärande

Programområdet bidrar främst genom att:

- Genom resursfördelningsmodeller skapa likvärdiga förutsättningar för att alla barn och elever ska ges möjlighet att nå målen.
- Säkerställa att eleverna får undervisning av lärare med lärarlegitimation och ämnesbehörighet och för åldersgruppen.

- Insatser för att stärka förskolepedagogikens roll och arbetet i förskolan inom Örebro kan preciseras om det ger effekter för att stärka resultaten längre fram i åldrarna. Språkutveckling ska särskilt beaktas.
- Utveckla kvaliteten i fritidshemmen, bland annat genom bättre förutsättningar för pedagogerna att planera verksamheten utifrån fritidshemmens uppdrag.
- Alla grundskolor i Örebro skall erbjuda organiserad läxhjälp efter behov.
- Elever i grundskolan skall under varje läsår garanteras kulturupplevelser genom skolans försorg.

#### **Skapa förutsättningar för utvecklingsstöd till verksamheterna**

Kommunens viktigaste mål för förskolan och skolan är att höja kunskaper och färdigheter bland barn och elever.

Programområdet bidrar främst genom att:

- Örebros skolutvecklingsarbete behöver en tydligare struktur och ny energi. En handlingsplan ska utifrån forskning och beprövad erfarenhet förtydliga vilka insatser som Örebro kommun ska fokusera på för att stärka resultaten i grundskolan och behörigheten till gymnasieskolan. Planen ska vara tydlig i sitt fokus – vilka insatser som ska göras i vilken ordning.
- Kvalitetsutvecklargruppen ska fortsätta att utveckla sitt arbete under 2016. Uppdraget är, att i samarbete med skolledning och berörda pedagoger, utveckla kvalitet i undervisningen.
- Prioritera fler tidiga insatser, stärkt uppföljning och ökad personaltäthet i skolår F-3.
- Se över programutbudet i gymnasieskolan utifrån möjligheten att stärka kvaliteten och att bedriva en verksamhet kopplad till arbetsmarknadens behov. Detta ska samplaneras med programnämnden som har lokalansvar.
- En särskild utredning ska göras om hur utbildningen på Kvinnerstaskolan ska stärkas.
- För att stå väl förberedda inför eventuellt kommande förändringar av Riksgymnasiet ska en översyn göras.
- Arbetet med att verkställa den pedagogiska IT-strategin fortsätter under 2016.

#### **Skapa förutsättningar för att förebygga fysisk, social och psykisk ohälsa**

Programområdet bidrar främst genom att:

- Riktlinjerna för elevhälsan har reviderats under 2015 och ska implementeras under 2016.
- Ett normkritiskt och genusmedvetet förhållningssätt ska genomsyra skolornas och förskolornas trygghetsplaner.
- Utvecklingen och eventuella insatser utifrån den reviderade HBT-planen ska bevakas av programområdet under mandatperioden.
- Skapa förutsättningar för skolor och klasser att främja fysiska aktiviteter bland barn och elever.
- Flickors och pojkers psykiska hälsa i skolan ska följas upp.

#### **Skapa förutsättningar för särskilt stöd**

Centralt skolstöd ska organisera stöd till individer utöver det varje förskola och skola kan tillgodose.

Programområdet bidrar främst genom att:

- Under 2016 ska Centralt skolstöd förstärkas för att ge möjlighet till ytterligare stöd till elever och skolenheter.
- Lotsen ska utveckla sin förvaltningsöverskridande verksamhet för att bättre möta de elever och familjer som har behov av särskilt stöd.
- Elever som diagnostiseras med språkstörningar i grundskolan ska få stöd att utvecklas under sin skolgång.

- Tillsammans med programområde Social Velfärd och Region Örebro län undersöka förutsättningar att ansöka om medel ur social investeringsfond för att förstärka arbetet runt elever som uppvisar normbrytande beteenden.
- Pojkars sämre studieresultat ska uppmärksammas och åtgärdas.

#### 4.3.4 Trygg välfärd

##### **Trygg välfärd**

Välfärdsinsatser i en kommun skapar kvalitet för enskilda människor. Det skapar också kvalitet för samhället som helhet – då stärks hela Örebro. Örebro ska vara en kommun där människor vill växa upp, arbeta och bli gamla. Då krävs en trygg välfärd så att människornas upplevda trygghet ökar.

Programområde barn och utbildnings strategier för att på kort och lång sikt bidra till att:

##### **Trygghetsskapande åtgärder i verksamheten**

Barn och unga har rätt att vara trygga och fria från kränkande behandling i den verksamhet som de befinner sig i.

Programområdet bidrar främst genom att:

- Örebro kommuns skolor ska ha en aktiv roll i ÖreFör och ÖreFrö.
- Fortsätt utvecklingen av familjecentralerna.
- Utveckla samarbetet mellan skola och socialtjänst för att möjliggöra tidiga upptäckter av barn som finns i utsatta miljöer.

## 5 Planering för god ekonomisk hushållning (GEH)

Det finns lagkrav på kommunen att ange mål och riktlinjer för verksamheten som är av betydelse för en god ekonomisk hushållning. I Övergripande strategier och budget 2016 med plan 2017-2018 anges indikatorer med målvärden som utgör grunden för god ekonomisk hushållning på kommunövergripande nivå. Ekonomisk hushållning uppnås om kommunen utför sin verksamhet väl, kan betala för den och inte skjuter över betalningsansvaret på framtiden. Lagen innefattar även krav på att resurserna utnyttjas effektivt. Därför ska också verksamheten ange de mål som är av betydelse för god ekonomisk hushållning för verksamhetsåret. Programnämnden anger i bilaga 7 indikatorer med målvärden till respektive driftnämnd som anger kraven för god ekonomisk hushållning för planeringsåret.

Programrådets resurser som anges i ekonomi, lokaler, IT-verktyg samt personal i egen verksamhet är grunden för att säkra och utveckla verksamheten inom ramen för god hushållning. Planeringen för programrådets verksamhet för respektive resursslag redovisas i följande avsnitt.

### 5.1 Ekonomi

Kommunens budget ska vara i balans vid årets slut. När program- och driftsnämnder ser risker för ett överskridande ska åtgärder omedelbart vidtas. Ur ÖSB 2016

#### Ekonomiska styrprinciper för nämnderna

##### 1. Kompensation för volymökningar

I driftbudgetramen för år 2016 har medel för volymökningar kompenserats till programområde barn och utbildning för ökade driftkostnader till följd av ökade volymförändring i förskola och skola.

##### 2. Kompensation för löneöversyn och indexuppräkningskrav

I driftbudgetramen till programområdet för 2016 är kompensation utlagd dels för överhäng från 2015 års löneöversyn, dels för nya generella lönenivåer från 1 april 2016. Medel för lönepolitiska prioriteringar därutöver finns reserverade på kommunstyrelsen. Detta motsvarar full kompensation för nu kända och bedömda löneökningar. Kompensation för övriga indexmässiga kostnadsökningar kommer att fördelas ut när underlag finns.

##### 3. Övrigt

Internräntan för år 2016 är sänkt från 3 till 2,5 procent. Det interna personalomkostnadspålägget för år 2016 är oförändrat 39,46 procent.

##### 5. Omprövningskrav

Nämndernas driftbudgetramar 2016 har reducerats med totalt 40 mnkr för det omprövningskrav som gäller för året. Reduktionen motsvarar ett effektiviseringskrav på 0,5 procent. Utöver driftsnämndernas omprövningskrav har riktade effektiviseringskrav tagits fram som bedöms generera 40 mnkr 2016 med ytterligare 40 mnkr i helårseffekt 2017.

För programområde barn och utbildning innebär detta ett omprövningskrav på 15,4 mnkr utöver de riktade effektiviseringsuppdragen.

### 5.1.1 Programområdets ekonomi

Programrådets resultat för 2015 bedöms till ett överskott på 25 mnkr vilket innebär att programområdet går in i 2016 med en bra kostnadsnivå på totalen.

Förskolenämnden prognostiserar ett positivt resultat på 7,3 mnkr, Grundskolenämnden ett positivt resultat på 11,2 mnkr, Gymnasienämnden ett positivt resultat på 4,7 mnkr och Programnämnd barn och utbildning ett positivt resultat på 1,8 mnkr. Intraprenaderna prognostiserar ett positivt resultat på 11,8 mnkr vilket ingår i driftnämndernas resultat.

För 2016 har Programområde barn och utbildning en budgetram på 3 082 006 tkr. Följande förändringar är gjorda i förhållande till 2015 års budgetram.

<b>Budgetram 2015, belopp i tkr</b>	<b>2 966 442</b>
Överfört resultat nämnd 2015	-4 024
Överfört resultat intraprenader 2015	-9 104
AFA medel 2014	-5 878
Volym förskola/skola	60 000
Karolinska skolan, hyra	7 500
Lillåns skola, hyra	2 950
Vintrosa, hyra	3 350
Om - och tillbyggnad Sörbyskolan	2 100
Rostaskolan	1 400
Justering förändrad internränta	-579
Omprövningskrav	-15 423
Friskolersättning, lönekomensation	13 334
Överhäng löneavtal 2015	15 683
Löneöversyn 2016	44 255
<b>Budgetram 2016</b>	<b>3 082 006</b>

### 5.1.2 Politiska prioriteringar

Det avsätts ytterligare 0,3 mnkr vilket innebär att det totalt avsätts 0,5 mnkr för att skapa förutsättningar för skolor och klasser att mötas över socioekonomiska, kulturella och geografiska gränser inom Örebro kommun för att lära av varandra genom t ex gemensamma lektioner och aktiviteter av olika slag.

### 5.1.3 Omprövningskrav

Programområdet har inom sitt utvecklingsarbete att ompröva verksamheten för att uppnå en kostnadseffektivitet motsvarande 24,0 mnkr.

Omprövningskravet motsvarar en procent av programrådets tilldelade budgetram exklusive lokaler och kostnader som inte kan påverkas. Fördelning av omprövningskravet sker utifrån barn- och elevpeng och övrig verksamhet såsom anslagsfinansierade verksamheter.

### Riktade utredningsuppdrag: inom programområde barn och utbildning

- Kommundirektören får i uppdrag att tillsammans med berörda förvaltningar se över programutbud och i synnerhet mindre och kostsamma gymnasieprogram.
- Kommundirektören får i uppdrag att tillsammans med berörda förvaltningar se över kansliorganisationen för RGD/RGH.

- Kommundirektören får i uppdrag att tillsammans med berörda förvaltningar se över hur
- Kvinnerstaskolan ska utvecklas.
- Kommundirektören får i uppdrag att se över ägandet av Kvinnerstaskolan.

Som ett led i att sänka kostnaderna ska ett antal verksamhetsgenomlysningar och utredningar göras under hösten 2015 och våren 2016. Syftet med utredningarna är att hitta effektiviseringar och kostnadsreduceringar. Uppdraget är att sänka kommunens kostnader med 40 miljoner kronor 2016 och för att få en helårseffekt som innebär en besparing på 80 miljoner kronor under 2017 och 2018. Formellt riktas uppdraget till kommundirektören, och de ekonomiska åtgärdskraven läggs på kommunstyrelsen.

#### 5.1.4 Driftnämndernas budgetramar

Fördelning av budgetramen 2016 per driftnämnd:

Driftnämnd	Nämnd	Fördelning budget 2016									Budget ram 2016	
		Förskola	Pedagogisk omsorg	Grundskola	Grund sär skola	RH	Gymn skola	Gymn sär skola	Medel nyanlända	Kom gem förskola/skola		Övrigt
Belopp i tkr												
Förskolenämnd	600	719 593								16 474	0	736 667
Grundskolenämnd	600			923 625	52 524	6 488			2 788	13 493	6 569	1 006 086
Gymnasienämnd	600						428 098	69 044			2 352	500 094
Programnämnd	600	216 467	6 550	470 194	3 403	626	220 563	7 169	18 148		-171 560	772 160
Planeringsreserv											7 000	7 000
Volympott											60 000	60 000
<b>Summa</b>	<b>2 400</b>	<b>936 060</b>	<b>6 550</b>	<b>1 393 819</b>	<b>55 927</b>	<b>7 114</b>	<b>648 661</b>	<b>76 213</b>	<b>20 935</b>	<b>29 968</b>	<b>-95 639</b>	<b>3 082 006</b>

Programrådets tilldelade budgetram för 2016 uppgår till 3 082,0 mnkr. Den tilldelade budgetramen till Förskolenämnd, Grundskolenämnd och Gymnasienämnd baseras till största delen på resursfördelningsmodeller för förskoleverksamhet och grundskoleverksamhet och gymnasieverksamhet. Utöver dessa medel tilldelas driftnämnderna anslag för verksamheter som inte finansieras av resursfördelningsmodellerna, se kapitel 5.1.5.

Fördelning av medel avseende nyanlända barn och unga fördelas till de grund- och gymnasieskolor som tar emot nyanlända barn och ungdomar via Perrongen. Avstämning av mottagande sker vår och höst. Detta gäller såväl kommunala skolor som fristående skolor.

Under året görs avstämning av faktiskt antal barn- och elever i verksamheterna förskola, pedagogisk omsorg, grundskola F-9, särskola och gymnasieskola utifrån fastställda avstämningsstillfällen. För detta finns 60 mnkr reserverade under Programnämnd barn och utbildning för förväntad volymökning inom främst förskola och skola 2016.

#### 5.1.5 Kommungemensam verksamhet som är anslagsfinansierad

Förskolenämnden och Grundskolenämnden får i huvudsak sin ekonomiska tilldelning via resursfördelningsmodellerna för förskoleverksamhet och grundskoleverksamhet. Utöver det erhåller driftnämnderna anslag för verksamheter som inte ingår i resursfördelningsmodellerna

<b>Förskolenämnd</b>	<b>Budget</b>
<b>Belopp i tkr</b>	<b>2016</b>
Förskola för döva och hörselskadade	7 328
Nattugglan, förskola, kväll, helg och natt	2 052
Kristinaskolan, förskola kväll och helg	1 457
Västerpark, förskola kväll, helg och natt	5 637
<b>Summa</b>	<b>16 474</b>

Tilldelning av resurser för förskola för döva och hörselskadade barn samt förskolor som bedriver förskola på obekvämtid, kväll, helg och natt. Totalt tilldelas Förskolenämnden ett anslag på totalt 16,5 mnkr

<b>Grundskolenämnd</b>	<b>Budget</b>
<b>Belopp i tkr</b>	<b>2016</b>
Autismverksamhet	12 247
Partnerskap	1 246
<b>Summa</b>	<b>13 493</b>

Tilldelning av resurser för att organisera verksamhet för elever med autismspektrumtillstånd och Partnerskap. Totalt tilldelas Grundskolenämnden ett anslag på totalt 13,5 mnkr

<b>Programnämnd barn och utbildning</b>	<b>Budget</b>
<b>Belopp i tkr</b>	<b>2016</b>
Centralt skolstöd	54 895
Myndighetsavdelningen	6 280
Upphandling och uppföljning	651
<b>Summa</b>	<b>61 826</b>

Tilldelning av resurser för att organisera kommungemensamma resurser för kommunala och fristående verksamheter uppgår till 61,8 mnkr. Verksamheten är organiserad under Kommunledningskontoret.

### 5.1.6 Investeringar

Kommunens långsiktiga driftbudgetutrymme ska styra nivån på investeringsprogrammet. Planperioden är de närmaste fyra åren. Investeringsprogrammet ska beskriva driftkostnadskonsekvenser som de planerade investeringarna får.

#### Investering - lokaler

Det är nämndernas ansvar att säkerställa finansiering av ökade driftkostnader innan investering påbörjas och igångsättningsbeslut fattas av programnämnd Barn och utbildning. Driftbudgetmedel för påbörjade objekt kommer inte att beviljas i efterhand.

Nedanstående tabell visar endast kostnadsökningen i form av hyreskostnad. Därutöver kan det tillkomma kostnad för övrig kostnad såsom personalkostnad då investeringen innebär en utökning av verksamheten, vid volymökning.

<b>Finansiering Belopp i tkr</b>	<b>År 2016</b>	<b>År 2017</b>	<b>År 2018</b>	<b>År 2019</b>
Riktade KS-medel	27 750	50 360	77 910	106 710
Objekt där hyresvärd finansierar 50%, Inom avsatt yolymutrymme	3 750	5 625	7 500	9 375
Egenfinansiering inom ram	7 579	22 570	31 995	38 360
<b>Summa</b>	<b>40 846</b>	<b>82 835</b>	<b>123 935</b>	<b>166 640</b>

I programområdets lokalförsörjningsplan för 2016-2019 förändras hyreskostnaderna från 40,8 mnkr år 2016 till 166,6 mnkr år 2019. Kostnadsökningen består dels av hyreskostnad och dels av övrig kostnad såsom personalkostnad utökning av verksamhet. Av dessa objekt finansieras en del av investeringarna med riktade medel från kommunstyrelsen. Det är bland annat renovering av grundskolorna Rostaskolan, Lillåns skola årskurs 7-9, Vintrosa förskola och skola, om - och tillbyggnad Sörbyskolan samt Karolinska skolan.

I den ekonomiska planen reserveras årligen mellan 40 till 60 mnkr för årliga driftkostnadsökningar som följer av en volymökning inom förskola och grundskola och senare under planperioden också inom gymnasieskolan. En stor del av utökningen handlar om att möta behovet av fler förskoleplatser men också att ersätta äldre tillfälliga byggnader.

Utöver de investeringar där driftkostnadsökningen finansieras av utökade driftbudgetramar, d v s där programnämnd och eller driftnämnd själva får stå för driftkostnadsökningen inom befintlig ram. Det innebär att programområdet måste hantera kommande kostnadsökningar av dessa insatser inom befintlig budgetram.

Investeringsanslaget för inventarier uppgår 2016 till 40 mnkr. Fördelning kommer att ske under våren 2016.

De objekt 2016 som är aktuella i investeringsprogrammet för lokalinvesteringar för åren 2016-2019. I beloppen i bilagan ingår både hyreskostnad och övrig kostnad om det avser volymökning, se bilaga 5.

### IT-investeringar

<b>Finansiering Belopp i tkr</b>	<b>År 2016</b>	<b>År 2017</b>	<b>År 2018</b>	<b>År 2019</b>
Teknisk pedagogisk utrustning	23 552	18 485	18 117	13 194
E-tjänster	0	0	0	0
Interna tjänster	0	0	0	0
Övrigt	700	681	664	644
<b>Summa</b>	<b>24 252</b>	<b>19 166</b>	<b>18 781</b>	<b>13 838</b>

De förändrade kostnaderna för IT investeringar bedöms år 2016 till 24,2, mnkr och år 2019 till 13,8 mnkr. Ingen ny upphandling i 1-1 i gymnasieskolan finns med år 2018.

Driftkostnadsökningarna av investeringarna ska finansieras inom programnämndens och/eller driftnämndens befintliga budgetram.

En stor del av investeringarna avser teknisk pedagogisk utrustning, 1-1 satsning, inom gymnasieskolan. Inom förskolan och grundskolan görs skolutveckling med stöd av IT, kallad Örebromodellen. Det pågår ett antal utvecklingsaktiviteter inom förskolan och skolan som ska skapa förutsättningar för att öka måluppfyllelsen, förbättra och förenkla servicen till elever, personal och vårdnadshavare och det är



bland annat förenklad inloggning i e-skola, vårdnadshavare kan nu logga in med mobilt bank-id, dokumentation och rapportering av nationella prov fungerar nu också för gymnasieskolan i Adela. Vårdnadshavarna har fått åtkomst till lärplattformen.

De objekt 2016 som är aktuella i investeringsprogrammet för IT investeringar för åren 2016-2019, se bilaga 6.

## 5.2 Medarbetare (i egen regi)

Örebro kommun ska vara en attraktiv arbetsgivare. Kommunens personalstrategiska arbete ska bidra till verksamhetens utveckling genom ett tydligt och framåtsyftande ledarskap. Detta samtidigt som medarbetarna ges inflytande över sin egen situation. En framgångsfaktor är att det personalstrategiska arbetet drivs som en integrerad del i ordinarie verksamhetsplanering och uppföljning. Det yttersta ansvaret för detta ligger hos kommunens förvaltningar. Ur ÖSB 2016

### Strategisk kompetensförsörjning

Den ökade konkurrensutsättningen, den demografiska förändringen och en ökad efterfrågan på välfärdstjänster innebär ett stort rekryteringsbehov framåt. Det finns ett intresse för att jobba i välfärden och det gäller att tillvarata det intresset.

Programnämnden ska bedriva ett aktivt arbete regionalt och nationellt för att bidra till att säkra den strategiska kompetensförsörjningen inom verksamhetsområdet utifrån ett långsiktigt perspektiv.

En regional handlingsplan för kompetensförsörjning inom Örebroregionen finns framtagen som identifierar fem utmaningar: Den åldrande befolkningen, de som står långt utanför arbetsmarknaden, den etnisk och könssegregerade arbetsmarknaden, utbildning och matchning samt pendling. Programnämnden ska aktivt bidra i processansvaret för åtgärden i handlingsplanen, som innebär att utveckla arbetet med strategisk kompetensförsörjning inom området social välfärd och utbildning. Arbetet förutsätter regional samverkan och samhandling mellan arbetsgivare, utbildningsanordnare och kompetensmäklare\* aktörer.

\*Arbetsförmedlingen, Vård- och omsorgscollege, Teknikcollege, Yrkehögskola Mälardalen, BRO – kompetens och Örebro universitet.

### Kompetensutveckling pedagoger

Det finns ett stort behov av att fortsätta kompetensutvecklingen av pedagoger. Kraven på pedagogerna förändras och det finns ett fortsatt behov av riktade utbildningar inom bristyrken, till exempel inom specialpedagogik och för att få pedagoger med lärarlegitimation. För satsningen reserveras sju mnkr för åren 2016-2018.

Under 2016 kommer verksamheten att bidra till målinriktad utveckling genom följande åtagande.

Åtagande, utvecklingsaktiviteter	Följs upp
Genomföra en medarbetarenkät 2016	
<b>Förväntade effekter för medborgare/målgrupper för åtagandena ovan</b>	
En attraktiv arbetsgivare, ett öppet förhållningssätt till nya ideer och förslag från medarbetarna.	
Skapa en bättre kvalitet i verksamheterna så andelen timanställda minskar till förmån för månadsanställda.	
Att medarbetarna uppfattar kommunen som en attraktiv arbetsgivare och få en temperaturmätare på frågor om arbetsmiljö, ledarskap, bemanning, jämställdhet – och ickediskriminering, lön och kompetensförsörjning	

Indikatorer för uppföljning	2014	2015	Målvärde 2016
Hållbart medarbetarengagemang för anställda i kommunen, HME		81	Lägst kommunsnitt
Andel timavlönade i relation till tillsvidareanställda medarbetare			Behålla 2015 års nivå

### 5.3 Lokaler

Kommunens lokalförsörjningsprocess ska vara strukturerad och långsiktig, där verksamheternas behov av lokaler ska säkerställas samtidigt som ett effektivt lokalutnyttjande ska uppnås. Nya arbetsformer, gränsöverskridande samverkan och flexibla lösningar ska möjliggöras genom god planering av lokalernas utformning, exempelvis genom att stödja ett mer aktivitetsbaserat arbetssätt eller genom att kombinera olika verksamheter i en och samma byggnad vid nyproduktion.

Framtagna lokalförsörjningsplaner ska bygga på väl genomarbetade prognoser, tydlig behovsframställning, realistisk tidsplan och samverkade med berörda kompetensområden. Kopplingen till investeringsprogrammet behöver stärkas och de kommunövergripande övervägandena över helheten ska tydliggöras. Ur ÖSB 2016

#### Lokalförsörjningsplan

Programområde barn och utbildning har en fyraårig lokalförsörjningsplan som visar på behovet av lokaler inom förskolan, grundskolan och gymnasieskolan. Behovet av lokaler beror dels på förändringar i barn- och elevantal samt behov av reinvesteringar av lokaler samt ersättning av tillfälliga byggnader. Planen har utvecklats kontinuerligt och kvalitén har höjts.

Örebro kommun är en tillväxtkommun med ett ökat invånarantal som medför ett stort behov av utbyggnad av förskole- och skolplatser. Behovet av utbyggnad av förskola och skola ställer höga krav på kommunens tillgång till planlagd mark centralt. Frågan behöver belysas på förvaltningsövergripande nivå eftersom olika intressen kan kollidera. Ett exempel är att en förtätning av bostäder centralt kan stå i konflikt med behovet av nya förskole- och skollokaler.

Den kraftiga befolkningsökningen består till största delen av ett inflyttningsöverskott, fler flyttar till Örebro än från, men också födelseöverskottet är betydande och ett ökande antal nyanlända barn och unga.

#### Förskola utbyggnad av antalet förskoleplatser

Behovet av förskoleverksamhet och underlaget för vårdnadsbidrag förväntas öka genom att förskolebarnen i åldersgruppen 1-5 år blir fler. År 2017 beräknas det finnas cirka 330 fler 1-5 åringar än vid utgången av 2014. Ökningarna i denna åldersgrupp fortsätter fram till år 2024 med en genomsnittlig årlig ökning om knappt 130 barn.

Utbyggnaden av förskoleplatser föreslås ske genom nyproduktion. Det finns ett behov av att bygga 90 förskoleavdelningar till och med slutet av år 2020. Nybyggnader krävs dels för att klara ett förändrat antal barn men även för att ersätta lokaler som uppnått sin tekniska livslängd.

#### Grundskola utbyggnad av antalet grundskoleplatser

Utbyggnaden av grundskoleplatser föreslås på kort sikt ske genom yteffektivisering av befintliga lokaler. Inom de närmaste åren kommer vi bygga till befintliga skolor, men även att bygga helt nya enheter.

För att kommunen ska kunna tillhandahålla grundskoleplatser krävs att anvisningsområden tillåts förändras utifrån var det finns lediga platser. Det är även viktigt med en markreserv och planberedskap som stödjer en utbyggnad. De områden där behovet av utökning av platser är störst är Norrby, ”Ängområdet”, västra Adolfsberg, Mellringe samt Almby/Näsby/Ormesta.

#### Anpassning av lokaler för gymnasieskolan

Örebro elevunderlag inom gymnasieskolan har minskat under flera år och börjar nu sakta öka. Från och med 2016 börjar invånarantalet i gymnasieåldrarna återigen att öka i antal och 2017 är de fler än vid utgången av 2014 och därefter börjar ökningen bli kraftig. Bedömningen är, trots att antalet elever under prognosperioden blir fler, att gymnasieskolan kan lämna lokaler. Utöver den demografiska utvecklingen påverkar även i vilken utsträckning eleverna kommer att välja den kommunala gymnasieskolan. Detta gäller även de interkommunala eleverna, d v s elever från andra kommuner.

Minskningen av lokaler för gymnasieskolan kommer att ske på ett sådant sätt att lediga lokaler så långt som möjligt förs över till Vuxenutbildning och arbetsmarknadsutbildning och till grundskolan.

Örebro kommun ingår i ett nätverk med åtta jämförbara kommuner. Ett arbete pågår i nätverket med att ta fram nyckeltal för jämförelser mellan och inom kommun.

Under 2016 kommer verksamheten att bidra till målinriktad utveckling genom följande åtagande.

Åtagande, utvecklingsaktiviteter	Följs upp
Utveckla arbetet med lokalförsörjningsplan.	
Utveckla samarbetet med programområde Samhällsbyggnad samt kommunala fastighetsbolag.	
Fortsätta arbetet i lokalnätverket med att utveckla nyckeltalsjämförelser.	
Förväntade effekter för medborgare/målgrupper för åtagandena ovan	
Tillgodose behovet av lokaler för förskola och skola så att vårdnadshavare kan förvärvsarbeta och studera.	
Effektivt lokalutnyttjande som leder till god ekonomisk hushållning	

Indikatorer för uppföljning	2014	2015	Målvärde 2016
Kvm per barn i förskola, i egen regi	-	-	Behålla
Kvm per elev i grundskola, i egen regi	-	-	Minska
Kvm per elev i gymnasieskolan, i egen regi	-	-	Minska

## 5.4 IT

Information är grunden för ett fungerande samhälle. Utan tillförlitlig information uteblir god vård och omsorg, goda utbildningsmöjligheter, samt utvecklad samhällsinfrastruktur. Stora delar av kultur- och fritidssektorn har flyttat in i digitala rum och dess genomslagskraft ökar med de nya förutsättningarna.

Tillgång till tillförlitlig information är tätt sammanflätat med inflytande och möjlighet att påverka. IT är idag en integrerad del av samhället.

Nya möjligheter har öppnat sig för i stort sett alla kommunala verksamheter där IT-stöd kan vara en viktig möjliggörare för bättre kommunal service och omsorg. Utveckling mot e-förvaltning ställer stora krav på kommunens arbetssätt och organisation. Det kommer att krävas en utvecklad mognad i Örebro kommuns verksamheter gällande informationshantering och processer för att möta dessa krav. Ur ÖSB 2016

Vi går mot ett allt mer digitaliserat samhälle som ställer nya krav på förskole- och skolverksamheten. För att på bästa sätt kunna dra nytta av utvecklingen måste därför tillgång till teknik, pedagogik och sociala konsekvenser löpande följas upp och analyseras.

Pedagoger ska ha kunskap om och erfarenhet av att använda modern teknik och pedagogik för att möta och motivera varje barn och elev utifrån sina behov till utveckling och måluppfyllelse.

Skolledare behöver stöd för att kunna följa den pedagogiska IT-utvecklingen och på så sätt bidra och ge goda förutsättningar för att utveckla skolans pedagogiska verksamhet, kvalitet och resultat. Skolledare ska ta en aktiv roll i den pedagogiska IT-utvecklingen, som ska vara en del i enhetens systematiska kvalitetsarbete. Skolan måste också vara beredd att möta de sociala konsekvenserna av den nya tekniken i form av handlingsplaner mot nätmobbing, aktiviteter för ökad kunskap om källkritik och medvetandegöra de risker och faror som är baksidan av den nya tekniken, exempelvis inom sociala medier.

Arbetet med att verkställa den pedagogiska IT-strategin fortsätter under 2016. LIKA är ett verktyg framtaget av SKL som ger inriktning för rektor och förvaltning att fokusera på rätt saker och att prioritera insatser och aktiviteter. Verktiget kan fungera som ett stöd i skolornas utveckling av sitt IT-arbete.

- Örebro kommuns pedagoger, barn och elever ska ha tillgång till modern teknik och Internet för att utveckla och ge alla barn och elever de bästa förutsättningar för lärande.
- Örebro kommun ska erbjuda möjlighet till kommunikation, samarbete och lagring (IKT). Dessa resurser ska även nås från andra platser än i skolan.
- Pedagoger ska kunna använda verksamhetssystem samt olika programvaror, medier och resurser anpassade till det individuella barnets och elevens behov och den aktuella lärsituationen.
- Möjlighet till erfarenhetsutbyten kring digitala frågor för pedagoger och skolledare ska organiseras genom regelbundna träffar.
- IT-system ska vara kommungemensamma och hanteras centralt så pedagogerna får mer tid till det pedagogiska mötet med barn och elever.
- Alla barn och elever ska, med stigande ålder, ha kunskap och erfarenhet om hur verktygen kan användas för att på bästa sätt optimera sitt lärande och ha kunskaper så de kan nå läroplanernas mål.
- Alla barn och elever ska, med stigande ålder, ha kunskap om möjligheter och risker som finns när de tar del av resurser på Internet.

Under 2016 kommer verksamheten att bidra till målinriktad utveckling genom följande åtagande.

<b>Åtagande, utvecklingsaktiviteter</b>	<b>Följs upp</b>
Säkerställa systematisk uppföljning av IT-kostnader	
Följa upp tillgången till IT-teknik inom verksamheterna	
Säkerställa att de sociala aspekterna av ny teknik och nya digitala arbetssätt löpande analyseras och tas med i arbetet mot diskriminering och kränkningar och finns beskrivet i verksamheternas trygghetsplaner.	
<b>Förväntade effekter för medborgare/målgrupper för åtagandena ovan</b>	
Effektivt utnyttjande av IT som leder till god ekonomisk hushållning.	
Rätt tillgång till IT-teknik i skolmiljön ger elever de verktyg som behövs för att utveckla sitt lärande i en allt mer digitaliserad omvärld.	
Ökad trygghet i skolmiljön genom handlingsplaner för att förebygga och motarbeta nätmobbing, diskriminering och kränkningar via digitala kanaler.	

<b>Indikatorer för uppföljning</b>	<b>2014</b>	<b>2015</b>	<b>Målvärde 2016</b>
Antal datorer/plattor per barn i förskola, egen regi	-	-	Metod och nuläge tas fram 2016
Antal datorer/plattor per elev i grundskola, egen regi	-	-	Metod och nuläge tas fram 2016
Antal datorer/plattor per elev i gymnasieskola, egen regi	-	-	Metod och nuläge tas fram 2016
Nyttjandegrad av datorer/plattor per barn i förskola, egen regi (timmar/vecka)	-	-	Metod och nuläge tas fram 2016
Nyttjandegrad av datorer/plattor per elev i grundskola, egen regi (timmar/vecka)	-	-	Metod och nuläge tas fram 2016
Nyttjandegrad av datorer/plattor per elev i gymnasieskola, egen regi (timmar/vecka)	-	-	Metod och nuläge tas fram 2016

## 6 Direktiv och mål för driftnämnderna

Driftsnämnderna svarar för en samlad verksamhetsstyrning och uppföljning inom sitt ansvarsområde enligt mål, uppdrag och resurstilldelning som ges av Kommunfullmäktige, Kommunstyrelse och Programnämnd samhällsbyggnad. Nämnderna har ett ansvar att inom sitt verksamhetsområde arbeta med en systematisk verksamhetsutveckling av kommunens egenregiverksamhet och god ekonomisk hushållning. Ansvar och befogenheter delegeras till lägsta effektiva nivå. Nämnderna ska ha god kontakt och dialog med medborgare i allmänhet och mottagare av nämndens tjänster i synnerhet. Inför större beslut ska dialog föras med mottagarna av tjänsterna och regelbundna uppföljningar ska göras för att ta reda på upplevelsen av kvaliteten på tjänsterna. Driftsnämnderna rapporterar till programnämnd samhällsbyggnad som rapporterar vidare till Kommunstyrelsen/Kommunfullmäktige.

Alla nämnder har att i sitt grunduppdrag utgå ifrån att service ska ges på lika villkor. Vilket innebär att nämnden behöver säkerställa att det i verksamheten finns en kunskap om mänskliga rättigheter, barns rätt, mångfald, klimatpåverkan, genus, nationella minoriteters och teckenspråkigas livsvillkor.

Varje nämnd förväntas samverka med civila samhället, arbeta förebyggande och tänka sociala investeringar och hämta erfarenheter nationellt och internationellt för att kunna utveckla verksamheten.

Varje nämnd ska vidare visa på hur man bidrar till att få människor i sysselsättning och inom vilket område man använder sig av genderbudget och vad detta får för effekter.

För alla nämnder gäller att utifrån såväl grunduppdrag som utvecklingsuppdrag arbeta med att förenkla, förbättra och förnya i vardagen. Det är också varje nämnds ansvar att säkra arbetssätten genom systematisk intern kontroll.

### 6.1 Förskolenämnden

#### 6.1.1 Uppdrag enligt reglemente

Förskolenämnden ingår i programområde barn och utbildning och fullgör kommunens uppgifter i egenregiverksamheter avseende förskola, öppen förskola, omsorg under tid då förskola inte erbjuds samt pedagogisk omsorg som erbjuds i stället för förskola.

#### 6.1.2 Planeringsårets utvecklingsuppdrag utifrån ÖSB

Utvecklingsuppdrag med koppling till de fyra strategiska områdena från Programnämnd barn och utbildning.

#### Utvecklingsuppdrag under 2016.

- Vara delaktiga i pågående utredning om en enhetlig kostorganisation inom kommunen, resultat och förslag på förändringar ska presenteras under 2016.
- Fortsatt arbete med giftfria miljöer inom förskolan,
- Fokusering på barns språkliga och matematiska utveckling.
- Under 2016 ska arbetet fortsätta med att förbereda för att familjer ska kunna använda sig av e-tjänster för ärenden inom barnomsorg och förskola, redovisa i text.
- Det är viktigt att möta familjernas behov av barnomsorg under hela dygnet. Barnomsorgen ska därför vara flexibel och anpassas så långt som möjligt till föräldrarnas arbetsvillkor.
- Barn till föräldralediga med barnomsorgsplats ska ha rätt till fyra veckors sammanhängande ledighet någon gång under året. Det ska utredas utifrån barnperspektivet samt med aspekter om hur förskolornas verksamhet påverkas.
- Redovisa hur medel för skolutveckling med stöd av IT, Örebromodellen, används i det pedagogiska arbetet i förskolan.

- Fortsatt hålla samman och kontinuerligt bereda förslag för ett bättre integrationsarbete i Örebro kommun.

#### Utvecklingsuppdrag under mandatperioden

- Arbeta med att rekrytera behörig personal till förskolan eftersom antalet barn i förskolan ökar och att medarbetare går i pension.
- Förskolan ska i enighet med planen för minskad barnfattigdom ta bort dolda kostnader och skapa en kostnadsfri förskola i Örebro kommun, beskriv hur det ser ut inom förskolorna.

#### 6.1.3 Verksamhetsuppdragets indikatorer med mål

Programnämnden anger 19 indikatorer med målvärde för 2016 som är styrande för Förskolenämndens verksamhet och som också utgör målen för god ekonomisk hushållning.

##### Hållbar tillväxt

- Redovisa aktiviteter i för insatser till fokusområdet, insatser för jobb och social sammanhållning
- Säkerställa att mätning av matsvinn sker
- Andel inköpta ekologiska livsmedel
- Andel kött i maten
- Andel timavlönade årsarbetare i relation till totalt antal årsarbetare
- Hållbart medarbetaengagemang, HME, för anställda
- Lokalutnyttjande per barn i förskolan, kvadratmeter per barn
- Ekonomisk avvikelse för egen verksamhet, mnkr
- Budgetavvikelse mot förskolepeng per barn, tkr

##### Människors egenmakt

- Redovisa insatser och omfattning av vad som görs i verksamhet i samverkan med det civila samhället
- När större verksamhetsförändringar sker, redogör för hur dialog har genomförts
- Årligen genomföra gender budgeting-analys inom ett utvecklingsområde
- Andel strategiska ärenden i nämnd med konsekvensbedömningar

##### Barn och ungas behov

- Andel föräldrar som är nöjda med förskolans verksamhet, 4 och 5 åringar
- Gruppstorlek i förskolan
- Barn per årsarbetare i förskolan

##### Trygg välfärd

- Mitt barn känner sig trygg i förskolan, 4 och 5 åringar
- Uppnådda generella servicegarantier, fyra stycken
- Uppnådda unika servicegarantier, två stycken

En sammanställning över indikatorer och målvärden för 2016 finns i bilaga 7.

#### 6.1.4 Ekonomisk ram och investeringsbudget

Förskolenämndens driftbudgetram uppgår till 736,7 mnkr för år 2016, se avsnitt 5.1.4.

Det finns ett ofördelat investeringsanslag för inventarier på 40 mnkr som kommer att fördelas senare under våren 2016 till förskolor och skolor utifrån förskolor och skolors behov.

### 6.1.5 Uppföljningskrav

Förskolenämnden har krav att redovisa uppföljning och resultat för samtliga delar i uppföljningsmatrisen.

Utveckla: Strategiska områden i ÖSB 2015-2018				Säkra: Verksamhetsuppdrag enligt reglemente				Hushålla: Ramavvikelse	
Hållbar tillväxt	Människors egenmakt	Barn och ungas behov	Trygg välfärd	Process	Brukare	Ekonomi/ Effektivitet	Med-arbetare	Intra-prenad	Övrig verksam

## 6.2 Grundskolenämnden

### 6.2.1 Uppdrag enligt reglemente

Grundskolenämnden ingår i programområde barn och utbildning och fullgör kommunens uppgifter i egenregiverksamhet avseende grundskola, grundsärskola, öppen fritidsverksamhet, omsorg under tid då fritidshem inte erbjuds samt pedagogisk omsorg som erbjuds i stället för fritidshem.

### 6.2.2 Planeringsårets utvecklingsuppdrag utifrån ÖSB

#### Utvecklingsuppdrag under 2016

- Vara delaktiga i pågående utredning om en enhetlig kostorganisation inom kommunen, resultat och förslag på förändringar ska presenteras under 2016.
- Samverka med berörda aktörer om hur föreningar ska kunna använda skolans lokaler på tider när skolverksamhet inte bedrivs.
- Fortsatt arbete med giftfria miljöer inom skolan.
- SYV-funktionen inom grundskolan ska utvecklas och var anpassad efter de faktiska behoven.
- Utveckla kvaliteten i fritidshemmen utifrån fritidshemmens gemensamma handlingsplan.
- Alla grundskolor i Örebro skall erbjuda organiserad läxhjälp efter behov.
- Prioritera tidiga insatser, stärkt uppföljning och ökad personaltäthet i skolår F-3.
- Elever i grundskolan skall under varje läsår garanteras kulturupplevelser genom skolans försorg.
- Följa elevernas studieresultat över tid och uppmärksamma och åtgärda skillnader i betygsresultat.
- Arbeta aktivt för att förebygga mobbing såväl som nätmobbing inom ramen för trygghetsplanen.
- Ta fram metod och nuläge av gruppstorlek i årskurs 1-3 per skolenhet i egen regi.
- Redovisa hur skolutveckling med stöd av IT, Örebro modellen, används i det pedagogiska arbetet i skolan.
- Beskriv hur arbetet med nätmobbing sker utifrån ett trygghetsarbete, och säkra att det finns med i trygghetsplanerna.
- Fortsatt hålla samman och kontinuerligt bereda förslag för ett bättre integrationsarbete i Örebro kommun.

#### Utvecklingsuppdrag under mandatperioden

- Under mandatperioden planmässigt öppna två nya grundskolor. Arbeta med förutsättningar för rekrytering av skolledning och behörig personal och inriktning för de nya skolornas arbete.
- Möjliggöra för fler att starta intraprenad som ett sätt att öka möjligheten till medarbetarinflytande, vi-känsla och möjlighet att arbeta långsiktigt i de kommunala verksamheterna.
- Skolan ska i enighet med planen för minskad barnfattigdom ta bort dolda kostnader och skapa en kostnadsfri skola i Örebro kommun.



- Säkerställa att eleverna får undervisning av lärare med lärarlegitimation och ämnesbehörighet och för åldersgrupp.

### 6.2.3 Verksamhetsuppdragets indikatorer med mål

Programnämnden anger 26 indikatorer med målvärde för 2016 som är styrande för Grundskolenämndens verksamhet och som också utgör målen för god ekonomisk hushållning.

#### Hållbar tillväxt

- Andel elever som når behörighet till gymnasieskolans yrkesprogram
- Säkerställa att mätning av matsvinn sker
- Andel inköpta ekologiska livsmedel
- Andel kött i maten, skolmåltid
- Andel timavlönade årsarbetare i relation till totalt antal årsarbetare
- Hållbart medarbetaengagemang, HME, för anställda
- Lokalutnyttjande per elev i grundskolan, kvadratmeter per elev
- Ekonomisk avvikelse för egen verksamhet, mnkr
- Budgetavvikelse mot skolpeng per elev i grundskola, grundsärskola och fritidshem.

#### Människors egenmakt

- Andel skolenheter som tar emot nyanlända barn och unga, kommunala skolor
- När större verksamhetsförändringar sker, redogör för hur dialog har genomförts
- Jag är nöjd med det inflytande jag har i skolan, åk 3,5 och 8
- Elevråd ska finnas på varje grundskola, redovisa i text
- Redovisa insatser och omfattning av vad som görs i verksamhet i samverkan med det civila samhället
- Årligen genomföra gender budgeting-analys inom ett utvecklingsområde
- Andel strategiska ärenden i nämnd med konsekvensbedömningar

#### Barn och ungas behov

- Andel flickor och pojkar i grundskolan som avslutar sina studier med minst godkända betyg i alla ämnen
- Andel elever i kommunal grundskola som nått mål i alla ämnen med kunskapskrav, åk 3\*
- Andel elever med godkända betyg i alla ämnen, skolår 6, kommunala skolor.
- Andel föräldrar som är nöjda med fritidshemmets verksamhet, åk 2
- Andel elever som är nöjda med sitt fritidshem, åk 2
- Andel elever som sällan känner stress inför skolarbetet, 3,5 och 8
- Andel elever som är simkunniga när de går ut årskurs 6, totalt för grundskolan

#### Trygg välfärd

- Andel elever som känner sig trygga i skolan, åk 3,5 och 8
- Uppnådda generella servicegarantier, fyra stycken
- Uppnådda unika servicegarantier, fyra stycken

En sammanställning över indikatorer och målvärden för 2016 finns i bilaga 7.

### 6.2.4 Ekonomisk ram och investeringsbudget

Grundskolenämndens driftbudgetram uppgår till 1 006,1 mnkr för år 2016, se avsnitt 5.1.4.

Det finns ett ofördelat investeringsanslag för inventarier på 40 mnkr som kommer att fördelas senare under våren 2016 till förskolor och skolor utifrån förskolor och skolors behov.

### 6.2.5 Uppföljningskrav

Grundskolenämnden har krav att redovisa uppföljning och resultat för samtliga delar i uppföljningsmatrisen.

Utveckla: Strategiska områden i ÖSB 2015-2018				Säkra: Verksamhetsuppdrag enligt reglemente				Hushålla: Ramavvikelse	
Hållbar tillväxt	Människors egenmakt	Barn och ungas behov	Trygg välfärd	Process	Brukare	Ekonomi/ Effektivitet	Med-arbetare	Intra-prenad	Övrig verks

## 6.3 Gymnasienämnden

### 6.3.1 Uppdrag enligt reglemente

Gymnasienämnden ingår i programområde barn och utbildning och fullgör kommunens uppgifter i egenregiverksamhet avseende gymnasieskolan och gymnasiesärskolan. Nämnden ansvarar också för driften av Riksgymnasiet för döva och hörselskadade (RGD/RGH) samt Riksgymnasiesärskolan för döva och hörselskadade och den fritidsverksamhet som bedrivs för elever i dessa gymnasier.

### 6.3.2 Planeringsårets utvecklingsuppdrag utifrån ÖSB

#### Utvecklingsuppdrag under 2016

- Gymnasienämnden får i uppdrag att se över programutbudet utifrån möjligheten att stärka kvaliteten och att bedriva en verksamhet kopplad till arbetsmarknadens behov. Detta ska samplaneras med programnämnden som har lokalansvar.
- En särskild utredning ska göras om hur utbildningen på Kvinnerstaggymnasiet ska utvecklas.
- Förvaltningen får i uppdrag att samverka med berörda aktörer om hur föreningar ska kunna använda skolans lokaler på tider när skolverksamhet inte bedrivs.
- Verksamheten för eleverna vid Riksgymnasiet för döva och hörselskadade ska fortsätta hålla en hög kvalitet. Inom ramen för Riksgymnasiet finns såväl boenden som kanslifunktioner som kan effektiviseras och samordnas med annan verksamhet. För att stå väl förberedda inför eventuellt kommande förändringar av Riksgymnasiet ska en översyn göras.
- Under 2016 driver kommunen arbetet med aktivitetsansvaret fullt ut, arbetet ska följas upp och utvärderas under året.
- Redovisa i text vilka åtgärder som vidtas för ungdomar inom det kommunala aktivitetsansvaret, t o m det år de fyller 20 år.
- Vara delaktiga i pågående utredning om en enhetlig kostorganisation inom kommunen, resultat och förslag på förändringar ska presenteras under 2016.
- SYV-funktionen inom gymnasieskolan ska utvecklas och vara anpassad efter de faktiska behoven.
- Ta fram definition och metod för att mäta antal elever som finns inom det kommunala aktivitetsansvaret.
- Ta fram nuläge, metod och definition av "Andel avhopp i gymnasieskolan".
- Redovisa hur skolutveckling med stöd av IT, 1-1, används i det pedagogiska arbetet i skolan.
- Beskriv hur arbetet med nätsmobbing sker utifrån ett trygghetsarbete, och säkra att det finns med trygghetsplanerna.
- Fortsätta att hålla samman och kontinuerligt bereda förslag för ett bättre integrationsarbete i Örebro kommun.

### Utvecklingsuppdrag under mandatperioden

- Gymnasienämnden ska samverka med Vuxenutbildnings- och arbetsmarknadsnämnden kring gymnasiesärskolan i syfte att fler personer med funktionshinder kommer ut på arbetsmarknaden.
- Möjliggöra för fler att starta intraprenad som ett sätt att öka möjligheten till medarbetarinflytande, vi-känsla och möjlighet att arbeta långsiktigt i de kommunala verksamheterna.
- Skolan ska i enighet med planen för minskad barnfattigdom ta bort dolda kostnader och skapa en kostnadsfri skola i Örebro kommun

### 6.3.3 Verksamhetsuppdragets indikatorer med mål

Programnämnden anger 22 indikatorer med målvärde för 2016 som är styrande för Gymnasienämndens verksamhet och som också utgör målen för god ekonomisk hushållning.

#### Hållbar tillväxt

- Andel elever som erhållit en yrkesexamen.
- Andel elever erhållit en högskoleförberedande examen.
- Andel elever gått samtliga tre år i gymnasieskolan och som erhållit yrkesexamen.
- Säkerställa att mätning av matsvinn sker.
- Andel inköpta ekologiska livsmedel.
- Andel kött i maten i skolmåltider.
- Andel timavlönade i relation till totalt antal årsarbetare.
- Hållbart medarbetaengagemang, HME, för anställda.
- Lokalutnyttjande per elev i gymnasieskola, kvadratmeter per elev.
- Ekonomisk avvikelse för egen verksamhet, mnkr.
- Budgetavvikelse mot skolpeng per elev i gymnasieskola och gymnasiesärskola, tkr.

#### Människors egenmakt

- När större verksamhetsförändringar sker, redogör för hur dialog har genomförts.
- Andel som upplever att de kan påverka planering, genomförande och utvärdering av undervisning, åk 2.
- Elevråd ska finnas på varje gymnasieskola, redovisa i text.
- Redovisa insatser och omfattning av vad som görs i verksamhet i samverkan med det civila samhället.
- Årligen genomföra gender budgeting-analys inom ett utvecklingsområde.
- Andel strategiska ärenden i nämnd med konsekvensbedömningar.

#### Barn och ungas behov

- Andel avhopp i gymnasieskolan.
- Andel elever som sällan upplever stress i skolarbetet, åk 2.

#### Trygg välfärd

- Andel elever som känner sig trygga i skolan, åk 2.
- Uppnådda generella servicegarantier, fyra stycken.
- Uppnådda unika servicegarantier, fyra stycken.

En sammanställning över indikatorer och målvärden för 2016 finns i bilaga 7.

### 6.2.4 Ekonomisk ram och investeringsbudget

Gymnasienämndens driftbudgetram uppgår till 500,1 mnkr för år 2016, se avsnitt 5.1.4.

Det finns ett ofördelat investeringsanslag för inventarier på 40 mnkr som kommer att fördelas senare under våren 2016 till förskolor och skolor utifrån förskolor och skolors behov.

### 6.3.4 Uppföljningskrav

Gymnasienämnden har krav att redovisa uppföljning och resultat för samtliga delar i uppföljningsmatrisen.

Utveckla: Strategiska områden i ÖSB 2015-2018				Säkra: Verksamhetsuppdrag enligt reglemente				Hushålla: Ramavvikelse	
Hållbar tillväxt	Människors egenmakt	Barn och ungas behov	Trygg välfärd	Process	Brukare	Ekonomi/ Effektivitet	Med-arbetare	Intra-prenad	Övrig verks

## 6.4 Programnämnden för eget verkställande

### 6.4.1 Uppdrag enligt reglemente

Programnämnden grundläggande uppdrag för egen verkställande uppdrag är att inom sitt programområde ansvara för lokalförsörjningsplanering och för ägande och utveckling av IT-system. Nämnden har också ansvar för beställning av skolskjuts och elevresor för gymnasieelever.

### 6.4.2 Planeringsårets utvecklingsuppdrag utifrån ÖSB

#### Utvecklingsuppdrag under 2016

- Skapa förutsättningar för ett bra mottagande av barn och unga genom utveckling av Perrongen, Välkomsten och modersmålsavdelningen.
- Fortsätta arbetet för skolor och klasser att mötas över socioekonomiska, kulturella och geografiska gränser inom Örebro kommun för att lära av varandra genom t ex gemensamma lektioner och aktiviteter av olika slag.
- Erbjud länets kommuner samverkan på webbplatsen Pedagog Örebro Län.
- Bedda arbetet med Linje 14 så det berör fler skolor och skolformer.
- Skapa en underhållsplan för eftersatt underhåll av skollokaler.
- Skapa förutsättningar för långsiktig skolverksamhet med hög kvalitet, även på skolor där elevunderlaget är litet.
- Örebros skolutvecklingsarbete behöver en tydligare struktur och ny energi. Därför ska en handlingsplan arbetas fram och sättas i verket redan under 2016. Planen ska utifrån forskning och beprövad erfarenhet förtydliga vilka insatser som Örebro kommun ska fokusera på för att stärka resultaten i grundskolan och behörigheten till gymnasieskolan. Planen ska vara tydlig i sitt fokus, vilka insatser som ska göras i vilken ordning.
- Kvalitetsutvecklargruppen ska fortsätta att utveckla sitt arbete under 2016. Uppdraget är, att i samarbete med skolledning och berörda pedagoger, utveckla kvalitet i undervisningen.
- Arbetet med att verkställa den pedagogiska IT-strategin fortsätter under 2016.
- Riktlinjerna för barn- elevhälsan ska reviderats och implementeras under 2016.
- Skapa förutsättningar för skolor och klasser att främja fysiska aktiviteter bland barn och elever.
- Centralt skolstöd förstärkas för att ge möjlighet till ytterligare stöd till elever och skolenheter, ett arbete som ska följas upp under året.
- Lotsens verksamhet ska under 2016 bli mer flexibel och stärka sin förmåga att skraddarsy upplägg individuellt efter behov.
- Utredning görs för att ta fram principer hur skolskjuts hanteras framåt för elever som får sin skolplacering via Perrongen.

- Tillsammans med programområde Social Velfärd och Region Örebro län undersöka förutsättningar att ansöka om medel ur social investeringsfond för att förstärka arbetet runt elever som uppvisar normbrytande beteenden.
- Översyn av att rutiner för avtalshantering sker på ett tillfredställande sätt.
- Förändra förstärka det förebyggande arbetet med att minska skadegörelse på våra förskolor och skolor
- Ta fram en resursfördelning för förskolor som har barn som behöver vara i en teckenspråkig miljö. Förskolor som berörs är Klotets förskola och Klöverängens förskola.
- Under 2016 ska arbetet med reviderade resursfördelningsmodeller för förskola och grundskola slutföras.
- Se över servicegarantierna inom programområdet
- Fortsätta att hålla samman och kontinuerligt bereda förslag för ett bättre integrationsarbete i Örebro kommun
- Gemensamma satsningar på Arbetsmarknadskunskap

#### Utvecklingsuppdrag under mandatperioden

- Säkerställa tillgången och kvalitén för programområdets lokalbestånd inom förskola och skola genom att ta fram en lokalförsörjningsplan för programområdet.
- Under mandatperioden planmässigt öppna två nya grundskolor.
- Den drogpolitiska handlingsplanen som reviderades under 2015 flyttar fram sina positioner med mer fokus på barn och unga. Programområdet ska följa planen under mandatperioden.
- Utvecklingen och eventuella insatser utifrån den reviderade HBT-planen ska bevakas av programområdet under mandatperioden.
- Säkerställa språk- och talpedagogers arbete för elever med diagnostiserade med språkstörningar i grundskolan fungerar tillfredställande på alla grundskolor.
- Genomföra en översyn av den ekonomiska tilldelningen till Modersmålsavdelningen, Perrongen och Välkomsten.

#### 6.4.3 Verksamhetsuppdragets indikatorer med mål

Programnämnden anger 46 indikatorer med målvärde för 2016 som styrande för programnämndens egen verksamhet och som också utgör målen för god ekonomisk hushållning.

#### Hållbar tillväxt

- Behov av barnomsorgsplats tillgodosedd inom fyra månader
- Behov av barnomsorgsplats tillgodosedd inom fyra månader, andel
- Andel behöriga elever till gymnasieskolan, till något nationellt program
- Andel elever som når behörighet till gymnasieskolans yrkesprogram
- Andel elever som erhållit en yrkesexamen
- Andel elever erhållit en högskoleförberedande examen
- Andel elever gått samtliga tre år i gymnasieskolan och som erhållit yrkesexamen, kommunal regi
- Säkerställa att mätning av matsvinn sker
- Andel inköpta ekologiska livsmedel
- Andel kött i maten
- Andel timavlönade i relation till totalt antal årsarbetare
- Hållbart medarbetaengagemang, HME, för anställda
- Lokalt nyttjande per barn i förskola grundskola och gymnasieskola,
- Ekonomisk avvikelse för egen verksamhet, mnkr

### Människors egenmakt

- Följa ny parameter för socioekonomisk index i förskolans resursfördelning utifrån stadsdel, landsbygd och centrum
- När större verksamhetsförändringar sker, redogör i text hur dialog har genomförts.
- Jag är nöjd med det inflytande jag har i skolan, åk 3,5 och 8
- Andel som upplever att de kan påverka planering, genomförande och utvärdering av undervisning, åk 2
- Andel elever gått samtliga tre år i gymnasieskolan och som erhållit yrkesexamen, kommunal regi
- Andelen ungdomar som går i gymnasieskolan av totala antalet i åldersgruppen 16-18 år
- Elevråd ska finnas på varje grundskola och gymnasieskola
- Redovisa insatser och omfattning av vad som görs i verksamhet i samverkan med det civila samhället
- Årligen genomföra gender budgeting-analys inom ett utvecklingsområde
- Andel ärenden i nämnd med konsekvensbedömningar
- Andel skolenheter som tar emot nyanlända barn och unga, som varit i Sverige upp till 3 år

### Barn och ungas behov

- Andel föräldrar som är nöjda med förskolans verksamhet, 4 och 5 åringar
- Gruppstorlek i förskolan
- Barn per årsarbetare i förskolan
- Andel flickor och pojkar i grundskolan som avslutar sina studier med minst godkända betyg i alla ämnen
- Genomsnittligt meritvärde åk 9, produktionsansvar eller hemkommun
- Elevernas resultat i åk 3, i kommunen i de nationella proven
- Elevernas resultat i åk 6, i kommunen i de nationella proven
- Andel elever i kommunal grundskola som nått målen i alla ämnen med kunskapskrav åk 3
- Andel elever med godkända betyg i alla ämnen åk 6, kommunala skolor
- Andel elever i kommunal grundskola åk 8 med godkända betyg i kärnämne, engelska, svenska och matte.
- Säkerställ att alla elever är simkunniga när de går ut årskurs 6
- Andelen elever som fullföljer sin gymnasieutbildning i kommunen, varav nyanlända (0-5 år)
- Andel föräldrar som är nöjda med fritidshemmens verksamhet, åk 2
- Andel elever som är nöjda med sitt fritidshem, åk 2
- Andel elever som sällan känner stress inför skolarbetet, 3,5 och 8
- Andel elever som sällan upplever stress i skolarbetet, åk 2

### Trygg välfärd

- Mitt barn känner sig trygg i förskolan, 4 och 5 åringar
- Andel elever som känner sig trygga i grundskolan, åk 3,5 och 8
- Andel elever som känner sig trygga i gymnasieskolan, åk 2
- Uppnådda generella servicegarantier, fyra stycken
- Uppnådda unika servicegarantier, femton stycken

En sammanställning över indikatorer och målvärden för 2015 finns i bilaga 7.

#### 6.4.4 Ekonomisk ram och investeringsbudget

Programnämndens driftbudgetram uppgår till 839,2 mnkr för år 2016, se avsnitt 5.1.4.

Investeringsanslaget för inventarier på 40 mnkr kommer att fördelas senare under våren 2016 till förskolor och skolor utifrån förskolor och skolors behov.

#### 6.4.5 Uppföljningskrav

Programnämnden har krav att redovisa uppföljning och resultat för samtliga delar i uppföljningsmatrisen.

<b>Utveckla:</b> Strategiska områden i ÖSB 2015-2018				<b>Säkra:</b> Verksamhetsuppdrag enligt reglemente				<b>Hushålla:</b> Ramavvikelse	
Hållbar tillväxt	Människors egenmakt	Barn och ungas behov	Trygg välfärd	Process	Brukare	Ekonomi/ Effektivitet	Medarbetare	Intra-prenad	Övrig verks

## Bilagor

Bilaga 1 Reglemente för programnämnd Barn och utbildning

Bilaga 2 Processen för styrning, uppföljning och utveckling av Örebro

Bilaga 3 Planeringsförutsättningar för programområdets verksamhet

Bilaga 4 Fem år i sammandrag

Bilaga 5 Begreppsförklaringar

Bilaga 5 Driftkostnadskonsekvenser av investeringsprogram - lokaler för åren 2016-2019

Bilaga 6 Driftkostnadskonsekvenser av investeringsprogram – IT för åren 2016-2019

Bilaga 7 Indikatorer med målvärden för 2016



## Bilaga 1 Reglemente för Programnämnd Barn och utbildning

Reglemente för Programnämnd barn och utbildning

### Ansvarsområde

1 § I Programområde Barn och utbildning ingår Förskolenämnden, Grundskolenämnden och Gymnasienämnden.

2 § Programnämnd barn och utbildning har ett ansvar att tillse att barn och unga i Örebro kommun ges möjlighet till barnomsorg och utbildning.

3 § Programnämnd barn och utbildning ska inom sitt programområde:

- Ange budgetförutsättningar, svara för resursfördelning och att den får avsedd effekt samt svara för ekonomisk uppföljning inom anvisade ramar med ett ansvar gentemot Kommunfullmäktige och Kommunstyrelsen för det ekonomiska resultatet i hela programverksamheten.
- Ansvara för styrdokument samt verksamhetsstyrning inom de ramar Kommunfullmäktige och Kommunstyrelsen anger.
- Ansvara för lokalförsörjningsplanering inom sitt programområde och rapportera till Kommunstyrelsen.
- Ansvara för ägande och utveckling av IT-system inom sitt programområde.
- Ansvara för beställning av skolskjuts och elevresor för gymnasieelever.
- Ansvara för att kontakt och dialog med medborgarna skapas och upprätthålls, samt utveckla medborgarinflytande.
- Följa samhällsutvecklingen och ta de initiativ och vidta de åtgärder som krävs.
- Samordna insatser för samverkan med lokala, regionala och nationella aktörer.

4 § Programnämnd barn och utbildning ska bistå Kommunstyrelsen och med uppmärksamhet följa förskoleverksamhet och skolväsende och verka för att skollagstiftningens mål kan uppfyllas.

5 § Programnämnd barn och utbildning ska utöva tillsyn över enskilda förskolor, fritidshem och pedagogisk omsorg som kommunen har godkänt. Programnämnd barn och utbildning ska svara för insyn i skolor i kommunens egenregiverksamhet och i friskolor.

6 § Programnämnd barn och utbildning svarar för finansiering av kommun-gemensamma verksamheter som avser råd och stöd till elever i alla förskolor och skolor – förskolor och skolor i egenregi såväl som friskolor.

7 § Programnämnd barn och utbildning svarar vidare för finansiering av kommun-gemensamma verksamheter som ska kunna nyttjas som stöd till skolutveckling av alla förskolor och skolor- förskolor och skolor i egenregi såväl som friskolor.

8 § Programnämnd barn och utbildning har ansvar för interkommunala skolfrågor inom det offentliga skolväsendet samt företräder kommunen i ärende som rör förhållandet till de fristående skolorna.

9 § Programnämnd barn och utbildning svarar för det kommunala aktivitetsansvaret enligt skollagen 29 kap. 9 §.

10 § Programnämnd barn och utbildning ansvarar för Riksgymnasiet för döva och hörselskadade (RGD/RGH) samt Riksgymnasiesärskolan för döva och hörselskadade och den fritidsverksamhet som bedrivs för elever i dessa gymnasier.

11 § Programnämnd barn och utbildning ska reformera det kommunala regelbeståndet inom nämndens olika verksamhetsområden.

12 § Programnämnd barn och utbildning ansvarar inom sitt kompetensområde för att arbeta för en långsiktigt hållbar utveckling i Örebro kommun genom de tre dimensionerna ekologiskt hållbart, socialt hållbart och ekonomiskt hållbart.

13 § Programnämnd barn och utbildning har inom sitt verksamhetsområde rätt att själv eller genom ombud föra kommunens talan i mål och ärende när detta följer av lag eller annan författning eller av Kommunfullmäktiges beslut. Programnämnd barn och utbildning har då rätt att:

- I sådana mål och ärenden på kommunens vägnar träffa överenskommelse om betalning av fordran, anta ackord, ingå förlikning och sluta annat avtal, samt
- med den begränsning som i varje särskilt fall kan vara föreskriven i lag eller fastställd av Kommunfullmäktige besluta om avskrivning av kommunens fordran.

### **Ansvar och rapporteringsskyldighet**

14 § Programnämnd barn och utbildning ska se till att verksamheten bedrivs i enlighet med de styrdokument, förutsättningar och den medelsanvisning som Kommunfullmäktige och Kommunstyrelsen har bestämt, de föreskrifter som kan finnas i lag eller förordning samt bestämmelser i detta reglemente. Programnämnd barn och utbildning har ansvar för att den interna kontrollen är tillräcklig och att verksamheten bedrivs på ett i övrigt tillfredsställande sätt. Programnämnd barn och utbildning ska rapportera till Kommunfullmäktige hur verksamheten utvecklas och hur den ekonomiska ställningen är under budgetåret. Programnämnd barn och utbildning ska i den mån dess verksamhet berör Kommunstyrelsens eller annan nämnds verksamhet, samråda med denna.

## Bilaga 2 Processen för styrning, uppföljning och utveckling av Örebro

Örebro kommuns huvudsakliga uppdrag är att erbjuda välfärd, service och tjänster av hög kvalitet till kommunens invånare i livets olika skeden. Ett annat viktigt uppdrag är att ha en ledande roll i arbetet med att utveckla Örebro och Örebroregionen i samverkan med andra aktörer – kort sagt att stärka kommunens varumärke för att understödja tillväxt, ökad sysselsättning och därmed en stärkt välfärd. För att lyckas med detta krävs en god styrning av verksamheten. Nedan redogörs för hur styrmodellen för Örebro under mandatperioden 2016-2018 är utformad.

Processen för styrning och uppföljning ska stödja verksamheternas arbete med att nyttja resurserna effektivt och tillhandahålla tjänster med god kvalitet.

### Övergripande struktur för mål- och resultatstyrning



Örebro kommuns huvudsakliga uppdrag är att erbjuda välfärd, service och tjänster av hög kvalitet till kommunens invånare i livets olika skeden. Ett annat viktigt uppdrag är att ha en ledande roll i arbetet med att utveckla Örebro och Örebroregionen i samverkan med andra aktörer – kort sagt att stärka kommunens varumärke för att understödja tillväxt, ökad sysselsättning och därmed en stärkt välfärd. För att lyckas med detta krävs en god styrning av verksamheten. Nedan redogörs för hur styrmodellen för Örebro under mandatperioden 2016-2018 är utformad.

Processen för styrning och uppföljning ska stödja verksamheternas arbete med att nyttja resurserna effektivt och tillhandahålla tjänster med god kvalitet.

### Ett system för utvecklingsarbetet

Styrningen sker utifrån fyra strategiska områden. Till respektive strategi knyts en rad målområden som gäller för perioden 2016-2018. Varje år ska målen mätas av mot de av kommunfullmäktige beslutade indikatorerna. Kommunen arbetar ständigt med att anpassa indikatorerna för vad som ska mätas och hur det mäts. Detta för att driva arbetet med att fullfölja styrmodellens intentioner på ett så bra sätt som möjligt. Det innebär att respektive politisk nivå, det vill säga programnämnder och driftnämnder, gör anpassningar inom ramen för de kommunövergripande indikatorerna så att de formuleras och målsätts anpassat till respektive nämnds verksamhetsuppdrag.

För att strategierna ska ge kommunen kraft krävs det att hela kommunkoncernen jobbar mot de angivna målen. Uppföljningen inom kommunen ska visa måluppfyllelse för både ansvariga driftnämnder, programnämnder och helheten. Senare i dokumentet anges vilka indikatorer som följs

upp och rapporteras till kommunfullmäktige respektive kommunstyrelsen eller programnämnder. Uppföljningen ska innehålla en analys över sambanden mellan vidtagna åtgärder och uppnådda resultat samt vilka förbättringsåtgärder som verksamheten planerar för kommande budgetår.

## Planering och uppföljning av resultat

### Nämndernas program-och verksamhetsplaner

Av denna Övergripande Strategi med Budget (ÖSB), framgår planperiodens strategiska områden mot vilka nämnderna och bolagen ska sträva. Dessutom finns fastställda program och handlingsplaner som styr kommunens verksamheter.

Inom en given total resursram är det extra viktigt att väga samman de olika delarna och eftersträva en verksamhetsplanering som svarar upp mot de strategiska områden, perspektiv och intresseområden på ett sätt som tillgodoser behoven av helhet. Nämndernas verksamhetsplan med budget ska överlämnas till programnämnden eller kommunstyrelsen, som därefter gör en avstämning av nämndernas planer så att dessa ligger i linje med målen för kommunens utveckling.

Nämnderna ansvarar för att uppfylla sin del av uppföljning och rapportering av verksamheten enligt kommunens uppföljningsrutiner.

### Uppföljning och analys

Verksamhet och ekonomi följs upp och analyseras löpande och periodiskt. En analys som lyfter de väsentliga frågorna möjliggör en tydlig styrning. Uppföljningen inom kommunen ska visa måluppfyllelse samt även innehålla en analys över sambanden mellan vidtagna åtgärder och uppnådda resultat samt ange vilka förbättringsåtgärder som verksamheten planerar för kommande budgetår.

Basen för resultatuppföljningen är indikatorerna som anger kommunfullmäktiges mål för god ekonomisk hushållning. Nämndernas resultatrapportering är förutsättningen för kommunstyrelsen att utöva sin uppsiktsplikt enligt kommunallagen.

Nämnderna ska rapportera sin uppföljning med prognos till kommunledningen var fjärde månad det vill säga efter april, augusti och december. Nämnderna ska varje sammanträdesmånad följa verksamhetens kostnadsutveckling och översända rapporten till kommunstyrelsen för kännedom.

I månadsrapporter och i temarapporter kan Kommunstyrelsen följa utveckling och resultat inom olika områden. Den samlade utvecklingen för de fyra angivna fokusområdena genusredovisning, insatser för jobb och social sammanhållning, intern kontroll samt resursområdena personal, lokaler och it kommer att följas via årlig temarapport eller tillsynsrapport.

Kraven på resultatredovisningen i delårsrapport med prognos 2 samt i årsberättelsen anges utifrån nämndens uppdragsområde och definieras i olika resultatkrav.

Principer för resultatbedömning av nämndens resultat

Resultatbedömning för nämnden görs utifrån indikatorernas utfall för året med tillhörande resultatanalys samt aktiviteter som bidrar till utvecklingen enligt de strategiska målen.

### Till kommunfullmäktige redovisas:

- Nämndens bidrag till utvecklingen för de angivna strategiska områdena i ÖSB redovisas i särskilt avsnitt eller för vissa nämnder inom verksamhetsuppdraget (uppdraget att utveckla)
- Nämndens resultat av verksamhetsuppdrag utifrån reglementet. Bedömningen görs utifrån det rapporterade resultatet för verksamhetsåret med analyser och åtgärder (uppdraget att säkra)
- Nämndens ekonomiska resultat för verksamhetsåret (budgetavvikelsen), uppdelat på eventuell intraprenad och övrig verksamhet. En särskild slutsats om resultaten för god ekonomisk hushållning ska också göras, utifrån en sammanvägning av utfallet av indikatorerna (uppdraget att hushålla).

Utifrån resultatbedömningen för nämnden görs sedan en värdering av eventuell överflytt av ekonomiskt resultat till nästa verksamhetsår. Inom verksamhetsuppdraget ska även effekter av arbetet inom angivna fokusområden beaktas och inkluderas i resultatanalyserna. Dessa fokusområden är genusredovisning, insatser för jobb och social sammanhållning, utveckling utifrån uppdraget att förenkla, förnya och förbättra verksamheten samt nämndens interna kontroll

## Bilaga 3 Planeringsförutsättningar för programområdets verksamhet

Redovisning av vad som påverkar vårt programområde när det gäller lagförändringar, större verksamhetsförändringar samt en bedömning av barn- och elevutvecklingen. Det är faktorer som påverkar vår organisation både vad gäller ekonomi men också vårt sätt att arbeta såväl internt som externt.

### Omvärldsförändringar

#### Flyktningmottagande 2016-2018

Enligt Migrationsverkets senaste verksamhetsprognos i juli 2015 är bedömningen en fortsatt hög inströmning av asylsökande till Sverige de närmaste åren. Mot bakgrund av den senaste händelseutvecklingen finns det mycket som tyder på att prognoserna kommer att överskridas.

Det nationella behovet av kommunplatser för flyktningmottagande bedöms fortsätta att öka kraftigt. För Örebro innebär det ett prognostiserat flyktningmottagande 2015 på cirka 650 personer och för åren 2016 -2018 minst 625-700 personer årligen om trenden håller i sig. Det kommer att vara ett starkt tryck på kommunerna att kunna ta emot personer från förläggning och/eller kvotflyktingar, så kallade anvisningsbara platser. Detta innebär att kommunen ska ha möjlighet att erbjuda lägenhet vid inflyttning/bosättning.

Prognoser påverkar många verksamheter och förvaltningar som måste anpassa sig till hur volymen för flyktningmottagandet ökar och utvecklas under de kommande åren.

För programområdet barn och utbildning kommer behoven att öka. Bedömningen är att andelen mottagna barn och ungdomar kommer att öka från en redan hög nivå. Detta kommer att ställa stora krav på mottagandeorganisationen. Enligt Migrationsverkets prognos fortsätter också antalet ensamkommande, asylsökande barn och ungdomar att öka mycket kraftigt, vilket också kommer att ställa nya och stora krav på boendelösningar.

#### Rekrytering av personal inom förskola och skola

Behovet av personal i förskolan och skolan ökar med fler barn och unga i befolkningen samtidigt som många medarbetare går i pension.

#### Skollag och läroplaner

Utifrån nuvarande styrdokument ska elevernas resultat kontinuerligt följas. Nationella prov och kunskapsprov är knutna till årskurs 3,6 och 9. För att tydliggöra verksamheternas ansvar för elevernas måluppfyllelse ska verksamheten lämpligen organiseras med hänsyn till dessa treårsintervall.

#### Lärarlegitimation

Sedan halvårsskiftet 2015 krävs lärarlegitimation för rätt ämne och årskurs för att ansvara för undervisning och att sätta betyg. Lärare utan legitimation ska tillsammans med en legitimerad lärare planera och utvärdera undervisningen samt sätta betyg. För lärare inom sarskolan gäller den 30 juni 2018. Driftnämnderna arbetar med att säkerställa att lärarna har lärarlegitimation och bedömningen är att skolorna klarar kravet för att sätta betyg när den nya lagen träder i kraft.

#### Statsbidrag för mindre barngrupper i förskolan

Förskolan beviljas 30 000 kr för varje plats som barngruppen minskas med. Statsbidrag kan också sökas för att undvika en planerad utökning av barngruppens storlek. Förskolor som deltar 2015/2016 får del av satsningen med samma förskolor 2016/2017.

**Statsbidrag för Lågstadiesatsningen**

Syfte med statsbidraget är att höja utbildningens kvalitet och ge lärare i förskoleklass och årskurs 1-3 mer tid för varje elev. Medlen ska gå till personalförstärkning av lärare, förskollärare, speciallärare eller med annan personal för att minska klass- eller gruppstorleken så att lärarna i större utsträckning kan bedriva undervisning och ägna sig åt eleverna.

**Bidrag för att rusta upp skollokaler**

En god arbets- och lärmiljö för elever och lärare är en viktig förutsättning för att alla elever ska nå kunskapskraven i skolan. Många skollokaler är i behov av att rustas upp. Den fysiska miljön i skolan har betydelse för elevernas välmående och deras förutsättningar att inhämta och utveckla kunskaper och värden. Satsningen syftar till att ge elever en förbättrad lär- och arbetsmiljö och samtidigt minska lokalernas miljöpåverkan. I syfte att göra skolan till en mer attraktiv arbetsplats för såväl lärare som elever och skapa modernare lärmiljöer har regeringen infört ett bidrag under åren 2015–2018 för att rusta upp skollokaler.

Det går att söka bidrag från Boverket för att rusta upp skollokaler. Bidrag kan utgå med högst 25 procent av totalkostnaden för de bidragsberättigade åtgärderna. Bidrag lämnas inte för åtgärder som totalt kostar mindre än 100 000 kronor. För 2015 har Boverket cirka 13,5 mnkr att fördela.

Bidraget lämnas för skollokaler i vilka en huvudman inom skolväsendet bedriver utbildning i förskoleklassen, grundskolan, grundsärskolan, specialskolan, sameskolan, gymnasieskolan och gymnasiesärskolan. Detta innebär att lokalerna ska ägas eller disponeras av en huvudman för utbildning inom skolväsendet enligt skollagen (2010:800).

## Bilaga 4 Fem år i sammandrag

Fem år i sammandrag	2012	2013	2014	Prognos 2015	Bedömn 2016
<b>Ekonomisk avvikelse, i mnkr</b>	-11,6	34,3	33,5	25,0	+/0
<b>Befolkning</b>	138 758	140 599	142 618	144 566	146 538
Totalt antal invånare, Örebro kommun					
Åldersgruppen 1-5 år	8 962	9 129	9 182	9 303	9 416
Åldersgruppen 6-15	14 700	15 268	15 820	16 290	16 724
Åldersgruppen 16-18 år	5 054	4 914	4 779	4 676	4 739
<b>Förskoleverksamhet</b>					
Antal barn i kommunal förskola	6 933	7 107	7 027	Öka	Öka
Antal barn i pedagogisk omsorg, dagtid	18	6	0	0	0
Antal barn i fristående förskola	771	848	960	Öka	Öka
Antal barn i pedagogisk omsorg frist regi	30	54	79	Minska	Oförändrad
Andel inskrivna barn i fristående förskola, %	10,0	10,7	12,0	14,0	Öka
Antal intraprenader	2	2	3	6	Öka
Varav antal barn i intraprenad	583	578	947	Öka	Öka
<b>Grundskoleverksamhet</b>					
Antal elever i kommunal grundskola	11 888	12 171	12 623	Öka	Öka
Antal elever i obligatorisk särskola	140	133	129	Öka	Öka
Antal elever i fristående grundskola	2 720	2 888	3 019	Öka	Öka
Andel elever i fristående grundskola, %	18,6	19,2	19,3	20,0	Öka
Antal intraprenader	5	5	5	12	Öka
Varav antal elever i intraprenad	1 957	2 352	2 399	Öka	Öka
<b>Gymnasieverksamhet</b>					
Antal elever i kommunal gymnasieskola	5 448	5 189	5 236	Oförändrad	Öka
Antal elever i kommunal gymnasiesärskola	155	147	145	Oförändrad	Öka
Antal elever i fristående gymnasieskola	1 306	1 258	1 257	Oförändrad	Öka
Antal elever i andra kommuner fr ÖK*	154	151	120	Oförändrad	
Antal elever fr andra kommuner i ÖK**	1 623	1 529	1 606	Öka	
Andel elever i fristående gymnasieskola, %	25,7	26,2	26,4	26,0	Öka
Antal intraprenader	0	0	0	0	
Varav antal elever i intraprenad	0	0	0	0	
<b>Anställda</b>					
Antal tillsvidareanställda, årsarbetare	4 426	4 385	4 333	Öka	Öka
- kvinnor	3 484	3 466	3 430	Öka	Öka
- män	942	919	903	Öka	Öka



<b>Fem år i sammandrag</b>	<b>2012</b>	<b>2013</b>	<b>2014</b>	<b>Prognos 2015</b>	<b>Bedömn 2016</b>
Antal visstidsanställda, årsarbetare	476	448	496	Öka	Öka
- kvinnor	334	293	328	Öka	Öka
- män	142	155	168	Öka	Öka
Antal timavlönade, årsarbetare	146	189	212	Öka	Öka
- kvinnor	110	149	162	Öka	Öka
- män	36	40	50	Öka	Öka
<b>Förskoleverksamhet</b>					
Antal tillsvidareanställda, årsarbetare	1 540	1 554	1 555	Öka	Öka
- kvinnor	1 484	1 498	1 496	Öka	Öka
- män	55	56	58	Öka	Öka
Antal visstidsanställda, årsarbetare	162	121	156	Minska	Minska
- kvinnor	150	112	144	Minska	Minska
- män	11	9	12	Minska	Minska
Antal timanställda, årsarbetare	65	103	118	Minska	Minska
- kvinnor	60	96	109	Minska	Minsk
- män	5	7	9	Oförändrad	Oförändrad
<b>Grundskoleverksamhet</b>					
Antal tillsvidareanställda, årsarbetare	1 676	1 673	1 671	Öka	Öka
- kvinnor	1 251	1 246	1 241	Öka	Öka
- män	425	427	430	Öka	Öka
Antal visstidsanställda, årsarbetare	210	246	291	Öka	Öka
- kvinnor	137	149	181	Minska	Minska
- män	83	97	110	Öka	Öka
Antal timanställda, årsarbetare	57	63	70	Minska	Minska
- kvinnor	34	37	40	Minska	Minska
- män	23	26	30	Minska	Minska
<b>Gymnasieverksamhet</b>					
Antal tillsvidareanställda, årsarbetare	1 050	1 009	967	Minska	Minska
- kvinnor	632	613	592	Minska	Minska
- män	418	396	375	Minska	Minska
Antal visstidsanställda, årsarbetare	79	72	95	Öka	Öka
- kvinnor	40	26	42	Öka	Öka
- män	39	46	53	Minska	Minska
Antal timanställda, årsarbetare	13	13	14	Öka	Öka
- kvinnor	8	8	7	Öka	Öka
- män	5	4	7	Öka	Öka
Antal klagomål/synpunkter, programområdet	82	71	52	Oförändrat	Minska
Antal vårdnadsbidrag	330	321	353	Minska	Minska

## Bilaga 5 Begreppsförklaringar

Civila samhället: Finns mellan den offentliga sektorn och det privata näringslivet; föreningar, frivilligorganisationer, familjer och individer som påverkar utifrån egen drivkraft (utan offentlig finansiering).

Egenregi: Den verksamhet som kommunen själv bedriver och är huvudman för, till exempel kommunala skolor och gruppbostäder.

E-samhälle: Ett samhälle där medborgarna snabbt, enkelt och säkert kan sköta sina ärenden, få tillgång till information och ha möjlighet till inflytande genom digitala kontaktvägar.

Gender Budget: En metod för att synliggöra effekterna för kvinnor och män av offentliga budgetar. En analys av ett avgränsat område, som kan leda till förändringar i budgetering av offentliga medel.

Ickevalsutförare: Den utförare av en tjänst (kommunal eller fristående) som tilldelas de medborgare som inte gjort något aktivt val av utförare. Denna utses enligt en rullande turordning.

Indikatorer: Ett nyckeltal, mätetal eller redovisning, som har ett målvärde utifrån kommunens styrmodell och som regelbundet följs upp.

Intraprenader: En kommunalt avgränsad verksamhet, till exempel en skola, som bedrivs med särskilda överenskommelser som ger lite friare villkor än i den ordinarie kommunala regin.

Konsekvensbedömning: En analys över hur ett föreslaget beslut påverkar klimat och folkhälsa, samt har genus- och barnperspektiv (det vill säga påverkar de sociala, ekonomiska och ekologiska dimensionerna).

Kvalitetsledningssystem: Ett systematiskt och dokumenterat arbetssätt för att säkra kvaliteten i verksamheten.

Medborgarbudget: Metod för att öka medborgarnas engagemang och ansvarstagande, och för att ge dem inflytande i hur en del av våra skattepengar används.

Medborgardialog: Möten mellan politiker och medborgare inför förändringar av delar av kommunen.

Servicegarantier: Utfästelser som kommunen gjort om vilken kvalitetsnivå våra tjänster skall ha. Det finns generella servicegarantier som gäller alla verksamheter och servicegarantier som är specifika för en verksamhet.

Sociala investeringar: Förebyggande insatser med långsiktiga effekter för ett minskat utanförskap. Detta innebär kostnader vid genomförandet men beräknas minska framtida kostnader och det sker tillsammans med olika aktörer.

Tillgänglighetsgaranti: Utfästelse som kommunen gjort om vilken servicenivå medborgarna kan förvänta sig när det gäller telefoni och post/e-post.

Värdighetsgarantier: 12 utfästelser som kommunen gjort om vilken servicenivå medborgarna kan förvänta sig inom vård och omsorgsförvaltningen.