

# Verksamhetsplan med budget 2016.

**Socialnämnd öster**

Beslutad av Socialnämnd öster, den 21 januari 2016, § 6

Dokumentansvarig på politisk nivå: Socialnämnd öster

Dokumentansvarig på tjänstemannanivå: Förvaltningschef, Susanne Bergström

---

## Innehåll

<b>1</b>	<b>Förslag till beslut</b> .....	<b>3</b>
<b>2</b>	<b>Förvaltningschefens bedömning</b> .....	<b>4</b>
2.1	Verksamhetens styrkor och utvecklingsområden .....	4
2.2	Verksamhetsåret 2016 .....	4
2.3	Framåtblick för mandatperioden.....	5
<b>3</b>	<b>Driftnämndens uppdrag</b> .....	<b>7</b>
3.1	Driftnämndens verksamhets- och utvecklingsuppdrag .....	7
3.2	Driftnämndens egna styrregler .....	9
<b>4</b>	<b>Planering av nämndens verksamhet och utveckling</b> .....	<b>10</b>
4.1	Utveckling utifrån strategiområden .....	10
4.2	Planering för att säkra och utveckla nämndernas verksamhet .....	12
4.3	Planering för att säkra målgrupperna/brukarnas och medborgarnas uppfattning om tjänsterna.....	19
<b>5</b>	<b>Planering för god ekonomisk hushållning (GEH)</b> .....	<b>20</b>
<b>6</b>	<b>Resursplanering</b> .....	<b>20</b>
6.1	Ekonomi .....	20
6.2	Ekonomi – driftbudget .....	23
6.3	Medarbetare .....	29
6.4	Lokaler.....	32
6.5	IT .....	33
6.6	Kommunikation .....	34
<b>7</b>	<b>Planeringsförutsättningar för driftnämndens verksamhet</b> .....	<b>35</b>
7.1	Omvärldsförändringar .....	35
7.2	Fem år i sammandrag .....	36
<b>8</b>	<b>BILAGOR</b> .....	<b>37</b>
8.1	Bilaga 1 Processen för styrning, uppföljning och utveckling av Örebro .....	37
8.2	Bilaga 2 Planering och uppföljning av resultat .....	38
8.3	Bilaga 3 Organisation.....	40
8.4	Bilaga 4 Indikatorer med målvärden, beslutade i Programplan med budget 2016 .....	41
8.5	Bilaga 5 Intern kontroll – Tillsynsplan för planeringsåret .....	44
8.6	Bilaga 6 Begreppsförklaringar .....	45

# 1 Förslag till beslut

Socialnämnd östers Verksamhetsplan med budget 2016 beskriver ambitionen, utmaningarna och målsättningarna för Socialförvaltningens verksamheter och utveckling under 2016.

Förvaltningens verksamheter ska ha en hög tillgänglighet, ett gott bemötande och skapa delaktighet för medborgare och brukare. Förvaltningen vill vara en attraktiv arbetsgivare som utnyttjar sina resurser effektivt. Verksamheterna ska bedrivas på ett sätt som säkerställer rättssäkerhet och likabehandling samt verkar för att mänskliga rättigheter efterlevs. Det förebyggande arbetet är i fokus och god samverkan med andra aktörer är avgörande för att lyckas i uppdragen. Vid varje beslut och bedömning rörande barn ska barnets bästa vara i fokus.

Förvaltningens verksamhetsidé är ”*Vi stödjer människor i deras vardag*”

## Förvaltningens förslag till Socialnämnd öster

1. Verksamhetsplan med budget 2016 för Socialnämnd öster fastställs.
2. Verksamhetsplan med budget 2016 överlämnas till Programnämnd social välfärd för kännedom.
3. Avsnitt 6.2 Ekonomi – Driftbudget ersätter Sifferbudget 2016 antagen 2015-12-10.
4. Socialnämnd öster begär att programnämnd Social välfärd justerar ramarna för driftbudgeten med 3 273 tkr från Socialnämnd väster till Socialnämnd öster.
5. Socialnämnd öster beslutar att Förvaltningschef ska ha fortsatt uppdrag att besluta om tillskapandet av nya tjänster samt besluta om återbesättning av tjänster, i syfte att stödja förvaltningens bemanningsstrategi.
6. Socialnämnd öster ger förvaltningen i uppdrag att utveckla det systematiska arbetsmiljöarbetet på alla nivåer för att främja hälsa och förebygga ohälsa i vardagen, samt uppnå en tillfredsställande arbetsmiljö. Detta bidrar till en hög kvalitet för de människor som förvaltningen stödjer.

## 2 Förvaltningschefens bedömning

### 2.1 Verksamhetens styrkor och utvecklingsområden

Förvaltningens uppdrag regleras av lagstiftning, politiska mål och visioner samt av medborgarnas och brukarnas behov och förväntningar.

Utifrån dessa förutsättningar är det en utmaning att uppfylla såväl lagstiftarens krav som de politiska visionerna och samtidigt hålla en budget i balans. Under 2015 var de stora utmaningarna i den löpande verksamheten att ärendeinflödet fortsatte öka och svårigheten att rekrytera och behålla erfarna medarbetare inom utredningsverksamheten. Dessa utmaningar kvarstår under 2016.

Samtidigt hanterade förvaltningen under hösten ett mycket högt inflöde av ensamkommande barn och ungdomar. Förvaltningen stöttade också Malmö stad genom att ta emot ensamkommande barn från Skåne under december och januari. Tack vare stora ansträngningar och stor kreativitet genomförde förvaltningen sitt uppdrag på ett mycket bra sätt. Under 2016 ska verksamheterna som rör ensamkommande barn organisatoriskt och lokalmässigt samordnas ytterligare, vilket kommer att förstärka kvalitén ännu mer.

Förvaltningen har under 2015 haft en stor utmaning i att upprätthålla en budget i balans. Befolkningsutvecklingen i kommunen och det ökade ärendeinflödet bidrar till allt fler kostsamma men nödvändiga externa köp av vård och behandling kommer att göras. Åtgärder i form av utveckling av öppna ingångar till stöd utan myndighetsbeslut, samt start av nya insatser i egen regi pågår för att möta denna utveckling. Programnämnd social välfärd har utökat socialnämndernas budgetramar 2016 för att möjliggöra en rättssäker verksamhet med god kvalitet.

Förvaltningens verksamhetsidé är *Vi stödjer människor i deras vardag.*

### 2.2 Verksamhetsåret 2016

Under 2016 har den politiska majoriteten tre fokusområden:

1. Förbättra personalsituationen på utredningsenheterna.
2. Förstärk det förebyggande arbetet med öppna insatser och närvaro ute i områdena.
3. Stärk arbetet med att stötta föräldrar som av olika skäl har svårt i sin föräldraroll.

Under en längre tid har trycket på socialsekreterarna på utredningsenheterna varit mycket högt. Socialnämnden vidtog under 2015 en del åtgärder för att höja statusen på socialsekreteraryrket, minska arbetsbelastningen samt försöka minska ärendeingången genom ett förebyggande arbete. Arbetet kommer att fortsätta, varför personalsituationen på socialkontorets utredningsenheter kommer vara ett fokusområde för nämnden under året.

Majoritetens mål är att personalen ska vara lika nöjda med förutsättningarna att utföra sitt arbete som nämnden är över det arbete de utför.

Majoriteten vill under 2016 arbeta för ett stärkt förebyggande arbete och ökad närvaro ute i bostadsområdena. Det ska bli lättare att utan utredning kunna få rådgivning om hur den personliga situationen kan bli bättre. Därför kommer under 2016 utredas hur en mer områdesnära organisation skulle kunna se ut. Majoriteten kommer även fokusera på de processer som socialnämnderna fått i uppdrag av programnämnd Social välfärd att utföra inom det förebyggande arbetet, med "Mini-Maria" och öppet intag för personer med missbruksproblematik.

Majoriteten vill under 2016 se över stödet som ges till föräldrar som av olika skäl har behov av stöd i sin föräldraroll, så att man politiskt kan identifiera hur arbetet kan stärkas. Ett särskilt fokusområde är föräldrar som på grund av funktionsnedsättning behöver ytterligare stöd.

## 2.3 Framåtblick för mandatperioden

Förvaltningen har en stor del av sin rekryteringsbas i socionomer som utbildats vid Örebro universitet. Kullarna med socionomer som utexaminerats har varit relativt stora, men minskat de senaste åren. Tillsammans med den allt bredare arbetsmarknaden för socionomer, har detta påverkat förvaltningen negativt. Förvaltningen förutspår att svårigheterna att rekrytera socionomer kommer att kvarstå eller öka de närmaste åren, trots strategiskt arbete för att attrahera studenterna till förvaltningen redan under studietiden.

Flera olika utvecklingsdelar pågår för att påverka arbetsmiljön och attraktiviteten hos de myndighetsutövande enheterna. Förstärkningar av det administrativa stödet har skett för att frigöra tid för kvalificerade möten med de familjer och personer som är aktuella för utredning. Ett arbete med ständiga förbättringar har inletts för att bättre ta tillvara medarbetarnas förslag och utvecklingsidéer.

Det genomsnittliga antalet pågående utredningar per månad har ökat med 39 procent de senaste tre åren, januari 2013 till december 2015. Samtidigt fortsätter kommunens befolkning att öka, inte minst i de mer socialt utsatta bostadsområdena där förvaltningen redan har en större andel utredningar och insatser än i andra stadsdelar. Det medför ett ökande behov av insatser, både av interna och externa utförare. Under 2016 ska förvaltningen inleda ett treårigt projekt för att utveckla ett områdesknutet socialt arbete i bostadsområdet Vivalla, med såväl myndighetsutövning som utförande.

Under hösten 2015 har antalet ensamkommande barn som sökt asyl i Sverige ökat mycket kraftigt. Migrationsverkets prognos i oktober pekade mot att 40 000 ensamkommande barn skulle söka asyl i Sverige under 2015, siffran landade på 32 180 barn. I samma prognos beräknades 24 000 ensamkommande söka asyl i Sverige under 2016. Utifrån denna har Migrationsverket gjort platsbehovsberäkningar som via länsstyrelsen blivit ett fördelningstal för Örebro kommun om 463 platser under 2016. Därutöver fungerar Örebro som ankomstkommun och ska bereda omsorg om ensamkommande barn och ungdomar i väntan på att de tilldelas en anvisningskommun. Höstens stora mottagande kommer de närmaste åren ställa stora krav på förvaltningens verksamhet och samverkan inom hela kommunkoncernen för upprättande av olika boendeformer, skola, praktikplatser och fritid. Ovissheten kring antalet barn i det framtida mottagandet kräver beredskap.

Bostadssituationen för kommunens mer utsatta grupper är fortsatt svår, vilket bland annat visar sig i förvaltningens behov av att arrangera boende hos externa utförare. Förvaltningen möter fler personer utan sociala problem som ansöker om stöd till bostad hos förvaltningen, trots att de är kvalificerade för ordinarie bostadsmarknad. Lokaler söks för att starta ytterligare ett drogfritt stödboende.

Förvaltningen märker av ett ökat antal familjer i komplicerade vårdnadstvister. De beror exempelvis på att barn och föräldrar i högre utsträckning lever i olika länder, vilket medför svårigheter att utöva gemensam vårdnad. En annan orsak är effekter av ökad jämställdhet. Pappors allt större ansvarstagande för sina barn leder till fler och mer omfattande vårdnadsutredningar.

Utvecklingen i kommunen, med befolkningsökning och ökat ärendeflöde, ställer krav på effektiviseringar och åtgärder för att bedriva verksamhet inom tilldelad budgetram. Effektiviseringar pågår för att minska externa köp till förmån för billigare verksamhet i egen drift med samma eller högre kvalitet. En projektjänst, uppföljningssamordnare, har tillskapats i syfte att utveckla de verktyg och metoder förvaltningen använder för att följa upp resursutnyttjande både av interna och externa insatser. Aktiviteter planeras också för att långsiktigt, såväl inom förvaltningens verksamhetsområde som tillsammans med det civila samhället och andra interna och externa aktörer, möta det ökande ärendeflödet. Denna nödvändiga samverkan sker och utvecklas exempelvis inom partnerskapsarbetet och ansökningar om sociala investeringar.

Regeringen har beslutat om en ny placeringsform ("Stödboende") för barn och unga. Stödboende är en verksamhet som ska ta emot enskilda i åldern 16-20 år i ett eget boende med individanpassat stöd. Det huvudsakliga syftet är att under trygga former, träna och förbereda den unge för ett självständigt boende och vuxenliv. Tänkbara målgrupper för stödboende kan vara unga som ska slussas ut från till exempel HVB-hem, ensamkommande barn och unga eller barn och unga som lever i en konfliktfylld hemsituation. Beslutet gäller från och med den 1 januari 2016.

Slutbetänkande har lämnats av utredningen *Barn och ungas rätt vid tvångsvård*. Syftet med översynen är att ytterligare stärka barnrättsperspektivet och rättssäkerheten för barn och unga som tvångsvårdas samt att bidra

till kvalitetsutveckling inom den sociala barn- och ungdomsvården. I slutbetänkandet finns bland annat förslag att socialtjänsten ska ansvara för nödvändig tvångsvård av barn och unga med neuropsykiatriska funktionsnedsättningar och barn och unga som är i behov av psykiatrisk vård. För närvarande har hälso-och sjukvården detta ansvar. Om riksdagen antar förslaget kommer detta att ha en stor påverkan på socialtjänstens krav på kompetens, ansvar och kostnader. Förslaget är att lagen ska träda i kraft den 1 juli 2017.

## 3 Driftnämndens uppdrag

### 3.1 Driftnämndens verksamhets- och utvecklingsuppdrag

#### 3.1.1 Uppdrag enligt reglemente

Socialnämnd öster fullgör inom fastställd geografiskt indelning, dels kommunens uppgifter inom socialtjänsten med undantag av de uppgifter som ålagts de båda vård- och omsorgsnämnderna, Nämnden för funktionshindrade samt Vuxenutbildnings- och arbetsmarknadsnämnden, dels de uppgifter i övrigt som enligt lag handhas av socialnämnd.

Härutöver ansvarar Socialnämnd öster för kommunens uppgifter i hela kommunen enligt alkohollagen. Undantag i detta görs för prövning och tillsyn avseende anmälningsskyldig servering av eller detaljhandel med öl som är miljönämndens ansvar. Nämnden ansvarar för råd och anvisningar för skuldsatta personer enligt skuldsaneringslagen samt för kommunens yttrande till försvarsmakten enligt hemvärnsförordningen vid antagande av hemvärnsman. Även ansvar för yttrande till lotteriinspektionen om automatspel och spel på värdeautomater enligt lagen om automatspel (3 §) och lotterilagen (44 §) samt att i vissa situationer ordna gravsättning enligt begravningslagen (5 kap 2 §) är nämndens ansvar.

Enligt beslut i Kommunfullmäktige 2015-12-15 (Ks 1063/2014) ansvarar nämnden för kommunens ansvar och uppgifter för ensamkommande barn och unga som enligt lag åvilar socialtjänsten.

Socialnämnd östers grunduppdrag är att i de östra delarna av kommunen tillhandahålla socialt stöd, vård och behandling samt de särskilda uppdrag för kommen som helhet som anges i reglementet.

Ett ansvar i detta är myndighetsutövningen som innebär att bedöma behov av insatser för socialt stöd, vård och behandling, att avge yttrande på begäran av annan myndighet, att säkra barns rätt till föräldrar samt att handlägga ansökan om serveringstillstånd.

#### 3.1.2 Planeringsårets utvecklingsuppdrag utifrån programplanen Särskilda utvecklingsuppdrag från programnämnden

*Utvecklingsuppdrag där **delaktighet förväntas** från nämnden 2016*

- Ta fram ett koncept för verksamhetsnära forskning
- Förbättringar i boendekedjan, skapa ytterligare ett drogfritt stödboende och utreda behov av ev ytterligare dygns- och härbergsplatser
- Permanenta Bostad först
- Tillsammans med ÖBO och de privata fastighetsägarna hitta sätt att skapa incitament att minska trångboddhet och öka social inkludering
- Hitta lämpligt boende för ensamkommande barn och bidra till att skapa goda förutsättningar för skola och gode män
- Utveckla bemötandet utifrån språkliga och kulturella behov och önskemål
- Införa öppet intag för personer med missbruksproblem
- Utreda förutsättningarna för ny familjecentral i norra stadsdelarna
- Utreda en modell som möjliggör att avtala med fastighetsägare att avsätta en viss andel av fastighetsbeståndet för sociala ändamål, vid nybyggnation

*Utvecklingsuppdrag där **delaktighet förväntas** från nämnden under mandatperioden*

- Öka antalet övergångsbostäder
- Motverka barnfattigdom
- Utveckla välfärdsteknologi, e-hälsa och e-tjänster
- Ett nytt Kvinnohus med en utökning av platser planeras
- Arbetet med en mer samordnad organisering mellan Vuxam, Gymnasieförvaltningen och socialtjänsten i syfte att ge ungdomar bättre stöd ska fortsätta

- Öka samverkan med externa aktörer och vara motor i länets utveckling
- Samarbeta med Vuxam om projektansökningar till EU
- Bidra till att synliggöra aktörer i civila samhället och den sociala ekonomin
- Intensifiera samverkan mellan socialtjänst, nämnden för funktionshindrade och Region Örebro län i syfte att minimera riskerna att människor hamnar mellan olika myndighetsorgan

#### *Utvecklingsuppdrag riktade till nämnden 2016*

- Utveckla samarbetsverksamheten Mini Maria
- Fortsatt arbete med att utveckla föräldrastödsprogram för föräldrar med annat modersmål än svenska
- Förstärka och utveckla samarbetet med Barn- och utbildning kring elever med normbrytande beteende
- Utveckla öppenvårdsinsatserna
- Se över behov av biståndsbeslut och användning av förenklad biståndsprövning
- Utreda hur bättre stöd till äldre missbrukare med omsorgsbehov kan erbjudas
- Utvärdering och revidering av HBT-plan

#### *Utvecklingsuppdrag riktade till nämnden under mandatperioden*

- Arbeta med jämställdhetsintegrerad budget
- Tillsammans med samarbetspartners utarbeta förslag på sociala investeringar
- Utveckla samarbetet med civila samhället och sociala ekonomin
- Arbeta med gemensam rekrytering – söka, hitta och behålla uppdragstagare
- Utveckling och implementering av bemötande- och värdegrundsfrågor
- Utarbeta rutiner för upphandlingar av missbruksvård samarbete med Upphandlingsenheten
- Andelen missbruksvård som köps inom ramavtal ska öka
- Utveckla familjecentralernas verksamhet i syfte att höja kvaliteten, bl. a. utreda möjligheten att höja åldern inom familjecentralernas ansvarsområde till 18 år
- Öka och utveckla uppsökande verksamhet
- Kraftsamla mot droger och kriminalitet och följa den drogpolitiska handlingsplanen
- Öka möjligheterna för volontärer att vara delaktiga i de kommunala verksamheterna
- Arbeta med ledarskapsutveckling
- Utse lämpliga områden där medborgardialog kan genomföras

### **3.1.3 Verksamhetsuppdragets indikatorer med mål**

Programnämnden anger indikatorer med målvärde för 2016 som styrande för driftsnämndens verksamhet och som också utgör målen för god ekonomisk hushållning.

Förteckning med indikatorer och mål finns i bilaga 4.

#### **Hållbar tillväxt:**

- Andel företagare som är nöjda med kontakten med kommunen, tillståndsenheten
- Beläggningsgrad på egna stöd- och behandlingsboenden
- Ekonomisk ramavvikelse
- Kostnadsutveckling för vård och behandling
- Hållbart medarbetarengagemang för anställda i kommunen
- Antal rapporterade ej verkställda beslut enligt SoL
- Andel konsulentstödda familjehem av totala antalet familjehem
- Ej återaktualiserade barn, ungdomar och vuxna efter avslutad utredning/insats

#### **Människors egenmakt:**

- Total andel stöd-, vård- och behandlingsinsatser där vårdplanens mål uppfylls
- Antal analyser enligt Gender Budgetingmetoden



- Antal konsekvensbedömningar
- Antal vuxna andrahandshyresgäster som övertagit hyreskontrakt

**Barn och ungas behov:**

- Skapa förutsättningar för barn och unga att klara sina studier

**Trygg välfärd:**

- Andel nöjda kvinnor/män
- Uppnådda generella servicegarantier
- Uppnådda unika servicegarantier

**3.1.4 Ekonomisk ram enligt Programplan med budget 2016**

Socialnämnd öster	tkr
<b>Ingående budgetram 2015</b>	<b>136 955</b>
Volym soc	1 980
Internränta	-33
Omprövning	0
Löneöversyn 2015	570
Löneöversyn 2016	1 542
Oms/tillfällig förstärk. 2016 ext. Köp	1 325
<b>Ram 2016</b>	<b>142 340</b>

Socialnämnd öster	tkr
Investeringsram 2016	600

**3.1.5 Uppföljningskrav**

Socialnämnd öster har krav att redovisa uppföljning och resultat för samtliga delar i uppföljningsmatrisen.

Utveckla: Strategiska områden i ÖSB 2015-2018				Säkra: Verksamhetsuppdrag enligt reglemente				Hushålla: Ramavvikelse	
Hållbar tillväxt	Människors egenmakt	Barn och ungas behov	Trygg välfärd	Process	Brukare	Ekonomi/ Effektivitet	Medarbetare	Intra-prenad	Övrig verks

**3.2 Driftnämndens egna styrregler**

Driftnämnden har inte antagit några egna styrregler mot enheterna utan följer den kommunövergripande styrmodellen. Överförda resultat fördelas dock inte på enhetsnivå utan fördelas utifrån behov och efter beslut av nämnd.

## 4 Planering av nämndens verksamhet och utveckling

Socialnämnd öster har ansvar för att inom sitt verksamhetsområde arbeta med en systematisk verksamhetsutveckling av kommunens verksamhet och god ekonomisk hushållning. Ansvar och befogenheter delegeras till lägsta effektiva nivå. Nämnden ska ha god kontakt och dialog med medborgare i allmänhet och mottagare av nämndens tjänster i synnerhet. Inför större beslut ska dialog föras med mottagarna av tjänsterna och regelbundna uppföljningar ska göras för att ta reda på upplevelsen av kvaliteten på tjänsterna. Socialnämnd öster rapporterar till Programnämnd social välfärd som i sin tur rapporterar till Kommunstyrelsen/Kommunfullmäktige.

Socialnämnd öster har att i sitt grunduppdrag utgå ifrån att service ska ges på lika villkor. Vilket innebär att nämnden behöver säkerställa att det i verksamheten finns en kunskap om mänskliga rättigheter, barns rätt, mångfald, klimatpåverkan, genus, nationella minoriteters och teckenspråkigas livsvillkor.

Nämnden förväntas samverka med civila samhället, arbeta förebyggande och tänka sociala investeringar och hämta erfarenheter nationellt och internationellt för att kunna utveckla verksamheten.

Nämnden ska vidare visa på hur man bidrar till att få människor i sysselsättning och inom vilket område man använder sig av genderbudget och vad detta får för effekter.

För nämnden gäller att utifrån såväl grunduppdrag som utvecklingsuppdrag arbeta med att förenkla, förnya och förbättra i vardagen. Det är också nämndens ansvar att säkra arbetssätten genom systematisk intern kontroll.

Planeringen av nämndens utveckling utifrån strategiområden anges i avsnitt 4.1 genom en sammanfattande beskrivning av förvaltningens förväntade bidrag till utvecklingen. I avsnitt 4.2 finns planering för att säkra och utveckla nämndernas grunduppdrag, fördelat på sju förvaltningsmål.

Under kapitel 6 återfinns planering för att åstadkomma god ekonomisk hushållning och resursutnyttjande, genom att säkra ekonomisk effektivitet och medarbetarnas utveckling samt planering för utveckling och nyttjande av lokaler, IT-verktyg och kommunikation.

I avsnitt 4.2 och kapitel 6 finns även indikatorer, mått och nyckeltal för att bedöma och följa utvecklingen, både de som fastställts i programplanen och driftsnämndens egna. Programnämndens indikatorer finns samlade i bilaga 4.

### 4.1 Utveckling utifrån strategiområden

Socialnämndernas grunduppdrag enligt reglemente och Socialtjänstlagen sammanfaller i hög grad med ambitionerna i strategiområdena Människors egenmakt, Barns och ungas behov samt Trygg välfärd. Det dagliga arbetet i förvaltningens verksamheter bidrar i sig till utveckling inom flera målområden och det utvecklingsarbete som planeras och redovisas i avsnitt 4.2 förväntas bidra ytterligare.

Nedan ges exempel på hur förvaltningen genom aktiviteter under 2016, samt över tid bidrar till kommunens utveckling.

#### Hållbar tillväxt (H)

Örebro kommun ska verka för både tillväxt och minskad klimatpåverkan. Den hållbara tillväxten är central för att klara kommunens utmaningar i dag och imorgon. Örebro ska vara en kommun som anstränger sig för att företag ska kunna etablera sig, växa och utvecklas inom kommunen. Goda kommunikationer är en förutsättning för en fungerade vardag.

Socialförvaltningen kommer under 2016 bidra till strategiområdet Hållbar tillväxt genom att

- Vara en tillgänglig förvaltning med ett gott bemötande som skapar en hög grad av delaktighet för enskilda och grupper som har kontakt med förvaltningen.
- Sträva efter att bidra till en minskad negativ klimatpåverkan.
- Utnyttja förvaltningens resurser på bästa möjliga sätt.
- Vara en attraktiv arbetsplats där medarbetarna har goda förutsättningar att utföra och utveckla arbetet.

Under 2016 kommer utvecklingen stödjas genom aktiviteterna

- Förenkla handläggningen av ansökningar från personer som varit i kontakt med en öppen ingång/öppen verksamhet.
- Fortsätta att undersöka möjligheterna att utveckla verksamheter i förvaltningens regi, som alternativ till köp av externa aktörer.
- Utveckla fler insatser i närmiljön, framförallt till barn.
- Tydliggöra erbjudandet om öppna ingångar för barn och unga.
- Analysera orsakerna till köp av vård och behandling utanför ramavtal.

### **Människors egenmakt (E)**

En människa som själv får vara aktiv i att forma sitt eget liv mår bra. En människa som har drivkraft att utveckla sig själv och sin omgivning ska få möjlighet till det. Örebro kommun ska bli bättre på att släppa lös den kraft som finns hos medborgare som kan och vill bidra till kommunens utveckling. I Örebro får alla möjligheter.

Socialförvaltningen kommer under 2016 bidra till strategiområdet Människors egenmakt genom att

- Vara en tillgänglig förvaltning med ett gott bemötande som skapar en hög grad av delaktighet för enskilda och grupper som har kontakt med förvaltningen.
- Utveckla sin samverkan med det civila samhället och andra aktörer, för att arbeta med att minska ojämlika livsvillkor.
- Vara en aktiv aktör för att minska hemlöshet, våld i nära relation samt hedersrelaterat våld och förtryck.
- Bedriva myndighetsutövning och tillhandahålla insatser på lika villkor.

Under 2016 kommer utvecklingen stödjas genom aktiviteterna

- Anpassa förvaltningens arbete kring våld i nära relation till SOSFS 2014:4.
- Utveckla förvaltningens information på orebro.se om stöd till barn och unga, samt om samverkanspartners angående vuxna med missbruksproblematik.
- Delta i ÖreBrås initiativ till att prova Göteborgs-modellen "Människan bakom uniformen".
- Utveckla arbetet med att låta volontärer delta i verksamheten med ensamkommande barn och unga.

### **Barns och ungas behov (B)**

Alla barn förtjänar en bra barndom och en trygg och utvecklade skolgång. Genom tidiga insatser och förebyggande arbete för att förebygga - såväl fysisk som social och psykisk ohälsa - kan fler barn och unga få en bra uppväxt och ett mer hälsosamt liv. En faktor som har stor och negativ effekt på barn och ungas uppväxt är barnfattigdom. Genom samordnade insatser från olika samhällsaktörer ska alla barns möjligheter till goda uppväxtvillkor stärkas.

En annan faktor som kan innebära ett ökat behov av stöd är när det finns funktionsnedsättningar i familjen. Oavsett om det är barnet eller föräldern som har ett varaktigt stödbehov kan gränsdragningsproblematik uppstå inom kommunen, angående ansvarsfördelningen för insatser till familjen.

Förvaltningen kommer under 2016 bidra till strategiområdet Barn och ungas behov genom att

- Arbeta förebyggande, med tidiga insatser och sträva efter att ha fokus på sociala skyddsfaktorer.
- Fortsätta säkerställa och ge skydd för barn och ungdomar som lever under omständigheter som allvarligt hotar deras hälsa och utveckling.

Under 2016 kommer utvecklingen stödjas genom aktiviteterna

- Utöka bemanningen vid familjecentraler i vissa områden.
- Undersöka möjligheten att i samverkan med Förvaltningen förskola och skola samt Förvaltningen för funktionshindrade tillskapa en verksamhet för att bättre svara upp mot behoven hos elever med normbrytande beteende.

### Trygg välfärd (T)

Välfärdsinsatser i en kommun skapar kvalitet för enskilda människor. Det skapar också kvalitet för samhället som helhet – då stärks hela Örebro. Örebro ska vara en kommun där människor vill växa upp, arbeta och bli gamla. Då krävs en trygg välfärd så att människornas upplevda trygghet ökar.

Förvaltningen kommer under 2016 bidra till strategiområdet Trygg välfärd genom att

- Vara en tillgänglig förvaltning med ett gott bemötande som skapar en hög grad av delaktighet för enskilda och grupper som har kontakt med förvaltningen.
- Bedriva rättssäkra verksamheter och tillhandahålla interna och externa stöd-, vård- och behandlingsinsatser av hög kvalitet.
- Vara en aktiv aktör för att minska den lokala organiserade brottsligheten och missbruket av droger.

Under 2016 kommer utvecklingen stödjas genom aktiviteterna

- Tydliggöra ansvarsfördelningen mellan LFA, Socialförvaltningens myndighetsutövning, VUXAM och kommunens utförarverksamheter, gällande bostäder med stöd.
- Genomföra analys av återaktualiseringar för förbättrad samverkan mellan mottagningsgrupp och utredningsenheter.
- Anpassa förvaltningens arbete kring våld i nära relation till SOSFS 2014:4.

## 4.2 Planering för att säkra och utveckla nämndernas verksamhet

Sedan verksamhetsplan med budget 2014 innehåller Verksamhetsplan med budget förvaltningsmål. Dessa ska fungera som en nivå mellan kommunledningens Övergripande Strategier och Budget, Programplan med budget och Socialförvaltningens verksamheter. Förvaltningsmålen ska förtydliga driftsnämndernas politiska inriktning och ska underlätta för verksamheterna och dess medarbetare att se kommunens och förvaltningens riktning i utvecklingsarbetet.

I Programnämnd social välfärds programplan 2016 har programnämnden utdelat en rad utvecklingsuppdrag till socialnämnderna, fördelade på uppdrag där delaktighet förväntas och uppdrag där nämnden bär ansvaret. Uppdragen är också fördelade på om de är prioriterade att genomföras under 2016 eller att genomföras under mandatperioden. Socialförvaltningen har knutit dessa uppdrag till förvaltningsmålen. Vissa uppdrag har brutits ner till flera åtaganden/utvecklingsaktiviteter och vissa har formulerats om för att tydliggöras. Till uppdragen från programnämnden tillkommer åtaganden/aktiviteter utifrån förvaltningens interna uppföljning och bedömning av utvecklingsbehov för att säkerställa verksamhetens kvalitet och utveckling. För varje åtagande anges med PN om uppdraget getts från programnämnden och med DN om åtagandet är beslutat av driftsnämnd. Några riktade uppdrag från Kommunstyrelsen anges med KS.

I tabeller för åtaganden/utvecklingsaktiviteter finns också områden för tillsyn av internkontroll markerade. Samtliga åtaganden/utvecklingsaktiviteter i verksamhetsplanen väntas bidra till uppdraget att förnya, förenkla och förbättra verksamheten.

För varje åtagande/utvecklingsaktivitet beskrivs förväntade effekter av aktiviteten. I kolumnen för status framgår om aktiviteten påbörjats före 2016 och fortsätter. Samtliga aktiviteter följs upp i delår 2 och Årsberättelse 2016.

**4.2.1 Socialförvaltningen ska arbeta förebyggande, med tidiga insatser och öppna ingångar.**

Indikator/mått/nyckeltal för uppföljning	Utfall 2013	Utfall 2014	Utfall 2015	Målvärde 2016
Skapa förutsättningar för att barn och unga ska klara sina studier				Beskriv i text
Antal familjer som har deltagit på familjecentraler, totalt	2790	2 384		Nivå
Andel kvinnor av antalet familjer som har deltagit på familjecentraler. * Målvärde: Andelsförhållanden ska spegla andel kvinnor och män som tar ut föräldraledighet mer än tre månader.	K: 84%	K: 83%		*
Andel män av antalet familjer som har deltagit på familjecentraler. * Målvärde: Andelsförhållanden ska spegla andel kvinnor och män som tar ut föräldraledighet mer än tre månader.	M: 16%	M: 17%		*
Andel familjer med utländsk bakgrund av antalet familjer som deltagit på familjecentraler. * Målvärde: Andelsförhållanden ska spegla befolkningsstrukturen i kommunen.	25%	39%		*

	Åtagande/utvecklingsaktivitet	Förväntade effekter	Status
P N	Vara delaktig i Programnämndens uppdrag att motverka barnfattigdom.	Förvaltningen deltar i arbetet.	Fortsätter från 2015
P N	Vara delaktig i Programnämndens uppdrag att tillsammans med ÖBO och de privata fastighetsägarna hitta sätt att skapa incitament att minska trångboddhet och öka social inkludering	Förvaltningen deltar i arbetet.	
P N	Vara delaktig i Programnämndens uppdrag att utreda förutsättningarna för ny familjecentral i norra stadsdelarna	Förvaltningen deltar i arbetet.	
P N	Fortsatt utveckling av hur förvaltningen genom föräldrastödsprogram arbetar med föräldrar med annat modersmål än svenska.	Utveckling sker kontinuerligt. Kurser sker på flera språk och i övrigt med tolk. Språklig tillgänglighet är av vikt för att målen med föräldrastödsprogram ska nås.	Fortsätter från 2015
P N	Utveckla samverkan mellan familjecentralerna och andra interna och externa resurser.	En god samverkan skapar förenklade möjligheter för de familjer som besöker familjecentralerna att få del av andra aktörers stödinsatser.	Fortsätter från 2015
K S	Utöka bemanningen vid familjecentraler i vissa områden.	Effekt av förstärkningen är att kunna ge stöd både i grupp och enskilt till alla som besöker verksamheten. En kraftig ökning av besökare har skett vilket inneburit att alla inte fått det stöd de efterfrågat. En personalförstärkning innebär också att familjecentralernas öppettider kan utökas.	Fortsätter från 2015
P N	Undersöka möjligheten att i samverkan med Förvaltningen förskola och skola samt Förvaltningen för funktionshindrade tillskapa en verksamhet för att bättre svara upp mot behoven hos elever med normbrytande beteende.	En god samverkan rörande elever med normbrytande beteende förväntas öka den sociala inkluderingen, minska skolfrånvaro, öka elevers möjlighet till måluppfyllelse samt på sikt minska den psykiska ohälsan.	
P N	Aktiviera andra aktörer i förvaltningens uppsökande ansvar.	När många aktörer bidrar till uppmärksamma medborgares behov ökar förvaltningens möjligheter att göra adekvata förebyggande och tidiga insatser.	Fortsätter från 2015
P N	Tydliggöra erbjudandet om öppna ingångar för barn och unga.	Lättillgänglig kontakt med förvaltningen ökar sannolikheten för att privatpersoner i behov av stöd söker hjälp och att stödet har god effekt.	Fortsätter från 2015

P N	Undersöka möjligheten till ett mer decentraliserat och områdesknutet socialt arbete.	Socialt arbete som utgår från den enskildes naturliga sammanhang möjliggör enklare samverkan med andra och gör det möjligt att ta tillvara befintliga resurser. Detta gynnar delaktighet och bidrar till effektivitet och kvalitet.	Fortsätter från 2015
P N	Delta i ÖreBrås initiativ till att prova Göteborgs-modellen "Människan bakom uniformen".	Att ungdomar får möta personer med olika uniformsyrken i syfte att skapa relation, och sedan fungera som brygga in i utvalda bostadsområden.	

#### 4.2.2 Socialförvaltningens verksamheter ska vara rättssäkra.

Indikator/mått/nyckeltal för uppföljning	Utfall 2013	Utfall 2014	Utfall 2015	Målvärde 2016
Andel genomförda åtgärder utifrån Lex Sarah-rapporter.		-		100%
Antal rapporterade ej verkställda beslut enligt SoL, totalt, kvinnor, män	64 K: 9 M: 55	55 K: 22 M: 33		Minska
Utredningstid i antal dagar från påbörjad utredning till avslutad utredning för vuxna med missbruksproblem 21+ år, median	49	55	58	I nivå med jämförbara kommuner
Utredningstid i antal dagar från påbörjad utredning till avslutad utredning inom barn och ungdom 0-20 år, median	78	87	92	I nivå med jämförbara kommuner

	Åtagande/utvecklingsaktivitet	Förväntade effekter	Status
P N	Implementering av ny BBiC-modell	En förnyad BBiC-modell kommer att stödja socialsekreterare i att utreda relevanta delar på ett mer effektivt sätt, vilket skapar ökad rättssäkerhet och att medarbetarresurser i mindre utsträckning används till administration inom modellen.	
D N	Genomföra analys av återaktualiseringar för förbättrad samverkan mellan mottagningsgrupp och utredningsenheter.	Genom att särskilt analysera ärenden där personer återaktualiseras och vidta åtgärder, kan kvalitén i myndighetsutövningen och beslutade insatser öka.	Fortsätter från 2015
D N	Revidera och omstrukturera handbok, samt koppla innehåll till processledningsmodell och IT-stöd för kvalitetsledningssystem.	En tydlig och uppdaterad handbok är ett viktigt verktyg och metodstöd för att säkerställa kvalitet och rättssäkerhet.	Fortsätter från 2015
D N	<b>Tillsyn av internkontroll, verksamhet:</b> Hantering av brister enligt Lex Sarah-rapporter	Tillsynen ska ge svar på hur förvaltningen arbetar med att hantera de brister som framkommer i anmälningar och rapporter?	

#### 4.2.3 Socialförvaltningens stöd-, vård- och behandlingsinsatser ska vara av hög kvalitet.

Indikator/mått/nyckeltal för uppföljning	Utfall 2013	Utfall 2014	Utfall 2015	Målvärde 2016
Andel ej återaktualiserade barn 0-12 år ett år efter avslutad utredning eller insats, totalt, flickor, pojkar	83%	76% F: 76% P: 76%	75% F: 77% P: 75%	Lägst R8-snitt
Andel ej återaktualiserade ungdomar 13-20 år ett år efter avslutad utredning eller insats, totalt, flickor/kvinnor, pojkar/män	75%	82% F/K: 82% P/M: 82%	81% F/K: 82% P/M: 81%	Lägst R8-snitt

Andel ej återaktualiserade vuxna med missbruksproblem 21+ år ett år efter avslutad utredning eller insats, totalt, kvinnor, män	67%	64% K: 59% M: 65%	47% K: 46% M: 47%	Lägst R8-snitt
Andel externa institutionsplaceringar som avslutas med uppnådd vårdplan.		-		Utveckla mått
Andel externa öppenvårdsinsatser som avslutas med uppnådd vårdplan.		-		Utveckla mått
Andel interna institutionsplaceringar som avslutas med uppnådd vårdplan.		-		Utveckla mått
Andel interna öppenvårdsinsatser som avslutas med uppnådd vårdplan.		-		Utveckla mått
Specifik servicegaranti: Du ska under alla vardagar kunna komma i telefonkontakt med en socialsekreterare eller en assistent på socialkontoret.		>90		Lägst 90
Specifik servicegaranti: Du som ansöker om hjälp för dina missbruksproblem ska få en besökstid inom sju arbetsdagar från det att förvaltningen tagit emot ansökan.	93%	93%	95%	Lägst 90
Specifik servicegaranti: Du som söker tillstånd för alkoholserving ska få ansökan beviljad inom högst tre veckor från det att ansökan är komplett och förutsatt att den uppfyller alkohollagens krav och kommunens riktlinjer för serveringstillstånd.		>90		Lägst 90
Uppnådda generella servicegarantier	85%	Uppfyller	Uppfyller	Lägst 90

	Åtagande/utvecklingsaktivitet	Förväntade effekter	Status
P N	Vara delaktig i Programrådets uppdrag ta fram ett koncept för verksamhetsnära forskning.	Förvaltningen delar i arbetet.	Fortsätter från 2015
P N	Genom förvaltningens etikgrupp genomföra utvärdering och revidering av HBT-plan	Att arbetet med HBT frågor hålls levande syftar till att säkra människors lika värde.	
D N	Revidera och omstrukturera handbok, samt koppla innehåll till processledningsmodell och IT-stöd för kvalitetsledningssystem.	En tydlig och uppdaterad handbok är ett viktigt verktyg och metodstöd för att säkerställa kvalitet och rättssäkerhet.	Fortsätter från 2015
D N	Sammanställa en kvalitetsberättelse.	Genom en sammanhållen kvalitetsberättelse med resultat och analyser läggs grunden för ett fortsatt kvalitetsarbete och legitimitet skapas för verksamheten gentemot medborgare, brukare och politik.	Fortsätter från 2015
D N	Säkerställa att målen i uppdragshandling och vårdplan är uppföljningsbara.	När målen för insatsen är mätbara ökar möjligheten till en aggregerad uppföljning av insatsernas resultat för medborgarna.	
K S	Utveckla socialtjänstverksamhet lokaliserad i Vivalla, i samverkan med förskola och skola, familjecentral, kultur- och fritidsförvaltningen, polis och andra intressenter.	Genom en förstärkning av den sociala närvaron i området är målet att fånga upp och erbjuda insatser i ett tidigt skede innan den sociala problematiken för barn och unga och deras familjer vuxit sig alltför stor.	

#### 4.2.4 Socialförvaltningen ska vara en aktiv aktör i arbetet mot hemlöshet, våld i nära relation och hedersrelaterat våld, missbruk och organiserad brottslighet.

Indikator/mått/nyckeltal för uppföljning	Utfall 2013	Utfall 2014	Utfall 2015	Målvärde 2016
Hemlöshet: Andel vuxna andrahandshyresgäster som övertagit hyreskontrakt, av de som uppfyllt tidskraven för ett förstahandskontrakt, bostad via Vuxam resp. Socialförvaltningen. (def/mätning justerad 2015)	16%	16%	16% Vuxam: 13% Soc: 19%	Öka
Hemlöshet: Antal hemlösa	Ingen mätning	Ingen mätning	Ingen mätning	
Missbruk: Andel ej återaktualiserade vuxna med missbruksproblem 21+ år ett år efter avslutad utredning eller insats, totalt	61%	64%	47%	Lägst R8-snitt
Missbruk: Antal personer som har deltagit i skolverksamheten, totalt.	187	167	134	Nivå
Våld: Antal förövare som deltar i aktivitet som bedrivs av Centrum mot våld i nära relation.	53	47		Öka

	Åtagande/utvecklingsaktivitet	Förväntade effekter	Status
P N	Vara delaktig i Programnämndens uppdrag att öka antalet övergångsbostäder.	Förvaltningen deltar i arbetet.	Fortsätter från 2015
P N	Tydliggöra ansvarsfördelningen mellan LFA, Socialförvaltningens myndighetsutövning, VUXAM och kommunens utförarverksamheter.	Ökad kvalitet i insatsen och större rättssäkerhet för den enskilde då de olika verksamheterna tar ansvar för de delar de har i uppdrag och kompetens för.	
P N	Vara delaktig i Programnämndens uppdrag att permanenta Bostad först.	Förvaltningen deltar i styrgruppen för Bostad först.	Fortsätter från 2015
P N	Vara delaktig i Programnämndens uppdrag att införa öppet intag för personer med missbruksproblem	Förvaltningen deltar i arbetet.	
P N	I samverkan med Region Örebro län fortsätta arbetet mot ett "Mini-Maria". Åtagandet kan genomföras först när Region Örebro län och Beroendecentrum har ett likartat uppdrag.	En gemensam ingång för unga med missbruksproblematik och deras anhöriga kan förväntas bidra till tidig upptäckt av behov och tidiga insatser för att möta dessa.	Fortsätter från 2015
P N	Bidra i arbetet mot droger och kriminalitet, genom aktiviteter i reviderad drogpolitisk handlingsplan och fortsatt arbete med bland annat skyddshandläggargruppen.	Ett kommungemensamt arbete mot droger och kriminalitet kan förhindra ett stort psykosocialt lidande och att barn, unga och vuxna hamnar i utanförskap.	Fortsätter från 2015
P N	Socialnämnd öster har lämnat förslag till Programnämnd social välfärd. Verdandi har av PN fått i uppdrag att vidare utreda behovet.	Förvaltningen är representerad i den utredning Verdandi har fått i uppdrag att genomföra.	
P N	Slutföra utredning <i>Utökning och omstrukturering av boendeplatser för vuxna</i> . Brukarrådet Brorådet kommer ges möjlighet att yttra sig före slutförandet.	Fler boendeplatser och bättre struktur för att tillhandahålla boende med stöd innebär en ökad trygghet och kvalitet för dem det berör.	Fortsätter från 2015
P N	Utifrån <i>Strategi för ett jämställt Örebro</i> , prioriterat område Trygga människor i en trygg stad: Anpassa förvaltningens arbete kring våld i nära relation till SOSFS 2014:4.	Lagstiftarens förväntade effekter är ett ökat skydd och ökad säkerhet för våldsutsatta och barn som bevittnat våld, att brottsoffer ses som en lika självklar målgrupp som andra inom socialtjänsten, en kunskaphöjning inom området och att rätt insatser ges i rätt tid.	Fortsätter från 2015
D N	Delta i upprättandet av nytt kommungemensamt styrdokument angående våld i nära relation.	Genom en kommungemensam kvinnofridsplan tydliggörs verksamhetens ansvar för att beivra och förebygga våld i nära relation.	Fortsätter från 2015



D N	Fortsätta arbetet inom spetskompetensgrupp ang Hedersrelaterat våld och förtryck.	Genom förvaltningens spetskompetensgrupp kring frågor rörande HVF skapas en ökad kvalitet i stöd och insatser.	Fortsätter från 2015
D N	<b>Tillsyn av internkontroll, verksamhet:</b> Handläggning av ärenden om våld i nära relation	Tillsynen ska ge svar på om handläggningen sker utifrån nya arbetsflöden, rutiner och Socialstyrelsens föreskrifter och allmänna råd.	

#### 4.2.5 Socialförvaltningen ska fortsätta utveckla samverkan med det civila samhället och övriga aktörer.

Indikator/mått/nyckeltal för uppföljning	Utfall 2013	Utfall 2014	Utfall 2015	Målvärde 2016
Andel uppdragstagare som önskar nytt uppdrag.	-	43%	44%	Öka
Antal genomförda nätverksmöten av nätverkscentrum.	93	99	96	Nivå
Antal enskilda ärenden som Samba arbetat i.	135	137	176	Nivå

	Åtagande/utvecklingsaktivitet	Förväntade effekter	Status
P N	Vara delaktig i Programrådets uppdrag att arbeta med en mer samordnad organisering mellan Vuxam, Gymnasieförvaltningen och socialtjänsten i syfte att ge ungdomar bättre stöd ska fortsätta	Förvaltningen deltar i arbetet. En bättre samordning förväntas öka möjligheten för aktuella ungdomar att fullfölja gymnasiestudier och erhålla sysselsättning eller kunna gå vidare till eftergymnasiala studier.	
P N	Vara delaktig i Programrådets uppdrag att öka samverkan med externa aktörer och vara motor i länets utveckling	Förvaltningen deltar i arbetet.	
P N	Vara delaktig i Programrådets uppdrag att bidra till att synliggöra aktörer i civila samhället och den sociala ekonomin	Förvaltningen deltar i arbetet.	
P N	Vara delaktig i Programrådets uppdrag att intensifiera samverkan med Nämnden för funktionshindrade och Region Örebro Län i syfte att minimera risken att människor hamnar mellan stolarna.	Förvaltningen har etablerat samverkan med den nya myndighetsavdelningen vid kommunledningskontoret.	Fortsätter från 2015
P N	Arbeta fram förslag på sociala investeringar.	Fonden med medel för sociala investeringar möjliggör ett nytänkande förebyggande socialt arbete som kan bidra till att barn, ungdomar och vuxna undgår att hamna i ett socialt utanförskap.	Fortsätter från 2015
P N	Fortsatt samverkan med föreningsliv och civila samhället kring ensamkommande barn och uppsökande arbete/vuxennärvaro, fortsatt deltagande i C-nätverket.	Ökad mångfald av utförare.	
P N	Samverkan fortgår framförallt genom Brorådet.	Fortsatt möjlighet för ideella organisationer att fungera som röstbärare för olika brukargrupper.	Fortsätter från 2015
P N	Utveckla arbetet med att låta volontärer delta i verksamheten med ensamkommande barn och unga.	Att utöka erbjudandet om aktiviteter och stöd för att underlätta ensamkommande barns etablering i samhället.	
D N	Tydliggöra förvaltningens bidrag till och struktur för arbete inom Partnerskap Örebro.	Tydlighet bidrar till hög kvalitet och ökad samverkan.	Fortsätter från 2015

#### 4.2.6 Socialförvaltningen ska bedriva jämställd och jämlik myndighetsutövning och tillhandahålla jämställda och jämlika insatser utan att diskriminera.

Detta innebär att beslut och insatser ska vara oberoende av och hänsynstagande till kön, könsöverskridande identitet eller uttryck, etnisk tillhörighet, religion eller annan trosuppfattning, funktionsnedsättning, sexuell läggning eller ålder.

Indikator/mått/nyckeltal för uppföljning	Utfall 2013	Utfall 2014	Utfall 2015	Målvärde 2016
Antal analyser enligt Gender Budgetingmetoden			1	2

	Åtagande/utvecklingsaktivitet	Förväntade effekter	Status
P N	Utifrån <i>Strategi för ett jämställt Örebro</i> , prioriterat område Jämställd myndighetsutövning och ett jämställt bemötande: Genomföra aktiviteter för att medarbetare ska få större förståelse för hur personers kön och förväntningar på kön kan påverka utredning och beslut.	En god förståelse ökar sannolikheten för service på lika villkor.	Fortsätter från 2015
P N	Utifrån <i>Strategi för ett jämställt Örebro</i> , prioriterat område Jämställd myndighetsutövning och ett jämställt bemötande: Genomföra ett genderbudget-projekt inom förvaltningens mottagningsverksamhet.	En genomlysning av hur resurser används ur ett genderperspektiv ökar möjligheten till att tillhandahålla jämställda insatser.	
D N	Fortsätta med kompetensutvecklingsinsatser angående hbtq-perspektiv inom förvaltningens verksamheter.	Förvaltningen säkerställer att ungdomar inom hbtq-gruppen uppmärksammas och får relevant stöd.	Fortsätter från 2015
D N	Kartlägga vilka insatser Örebro kommun, oavsett förvaltning, erbjuder familjer där barn eller föräldrar har en funktionsnedsättning.	Förvaltningen säkerställer ett kvalitativt samarbete mellan kommun- och landstingsverksamheter för att rätt insats ska erbjudas.	Fortsätter från 2015

#### 4.2.7 Socialförvaltningen ska bidra till minskad klimatpåverkan.

Indikator/mått/nyckeltal för uppföljning	Utfall 2013	Utfall 2014	Utfall 2015	Målvärde 2016

	Åtagande/utvecklingsaktivitet	Förväntade effekter	Status
D N	Undersöka möjligheten till ett mer decentraliserat och områdesknutet socialt arbete.	Ett områdesanknutet arbete minskar miljöbelastningen genom färre resor inom kommunen.	Fortsätter från 2015
D N	Fortsatt arbete med bland annat inköp av ekologiska livsmedel, hållbart resande och miljöanpassad avfallshantering.	Ett klimatsmart förhållningssätt bidrar till ett hållbart samhälle nu och för kommande generationer.	Fortsätter från 2015

### 4.3 Planering för att säkra målgrupperna/brukarnas och medborgarnas uppfattning om tjänsterna

#### 4.3.1 Socialförvaltningen ska ha hög tillgänglighet, gott bemötande och skapa delaktighet för medborgare och brukare.

Indikator/mått/nyckeltal för uppföljning	Utfall 2013	Utfall 2014	Utfall 2015	Målvärde 2016
Nöjd-Kund-Index; företagare som är nöjda med kommunens service, tillståndsenheten, socialnämnd öster	73	77		Behålla nivån, över kommunsnitt
Andel nöjda brukare inom förvaltningen, totalt, kvinnor, män	81% K: M:	85% K: M:	84% K: 86% M: 82%	Lägst 80%
Andel nöjda brukare inom förvaltningen, tillgänglighet, totalt	80%	89%	90%	Lägst 80%
Andel nöjda brukare inom förvaltningen, bemötande, totalt	83%	90%	87%	Lägst 80%

	Åtagande/utvecklingsaktivitet	Förväntade effekter	Status
P N	Vara delaktig i Programrådets uppdrag att utveckla bemötandet utifrån språkliga och kulturella behov och önskemål	Förvaltningen deltar i arbetet. Förvaltningen ökar kvaliteten i sitt bemötande av, och sin information till, män och kvinnor som har annat modersmål än svenska.	Fortsätter från 2015
P N	Fortsatt implementering av bemötande- och värdegrundsfrågor, inkl HBTQ-frågor	Arbete sker kontinuerligt. Bemötande- och värdegrundsfrågor är grundläggande i Socialtjänstlagen och all verksamhet i förvaltningen.	Fortsätter från 2015
P N	Förenkla handläggningen av ansökningar från personer som varit i kontakt med en öppen ingång/öppen verksamhet.	En förenklad process innebär möjlighet till en ökad kontinuitet i stöd och behandling och en större grad av delaktighet från den det berör. En förenkling ökar sannolikheten för att stödet har god effekt på behovet och minskar på sikt personers stödbehov från verksamheten. Möjligheten ökar också till att ta egna initiativ och att påverka insatsens innehåll och längd.	Fortsätter från 2015

## 5 Planering för god ekonomisk hushållning (GEH)

Det finns lagkrav på kommunen att ange mål och riktlinjer för verksamheten som är av betydelse för en god ekonomisk hushållning. Ekonomisk hushållning uppnås om kommunen utför sin verksamhet väl, kan betala för den och inte skjuter över betalningsansvaret på framtiden. Driftnämnderna har motsvarande krav att planera verksamhetsårets verksamhet utifrån god ekonomisk hushållning.

I programplanen anges 16 indikatorer som utgör nämndens mål för god ekonomisk hushållning för planeringsåret. En sammanställning över dessa finns i bilaga 4.

Socialförvaltningens planering för att driftnämnderna ska nå målen för god ekonomisk hushållning berör de resurser som förvaltningen har att tillgå avseende ekonomi, medarbetare, lokaler och IT-verktyg. Aktuella åtaganden/utvecklingsaktiviteter för 2016, samt kompletterande mått och nyckeltal presenteras i kapitel 6.

En viktig del i nämndens arbete för att uppfylla god ekonomisk hushållning är en planerad och strukturerad intern kontroll. Nämndens tillsynsplan för intern kontroll under verksamhetsåret redovisas i bilaga 5.

## 6 Resursplanering

### 6.1 Ekonomi

Kommunens budget ska vara i balans vid årets slut. När program- och driftnämnder ser risker för ett överskridande ska åtgärder omedelbart vidtas.

#### Ekonomiska styrprinciper för nämndens budgetram 2016

##### 1. Kompensation för volymökningar

I driftbudgetramen för år 2016 har medel för volymökningar kompenserats till socialnämnderna för ökade driftkostnader.

##### 2. Kompensation för löneöversyn och indexuppräknings

I driftbudgetramarna för 2016 är kompensation utlagd dels för överhäng från 2015 års löneöversyn, dels för nya generella lönenivåer från 1 april 2016.

Medel för lönepolitiska prioriteringar därutöver finns reserverade hos Kommunstyrelsen. Detta motsvarar full kompensation för nu kända och bedömda löneökningar. Kompensation för övriga indexmässiga kostnadsökningar kommer att fördelas ut när underlag finns.

##### 3. Övrigt

Internräntan för år 2016 är sänkt från 3 till 2,5 procent. Det interna personalomkostnadspålägget för år 2016 är oförändrat 39,46 procent.

##### 4. Omprövningskrav

För Programområde social välfärd innebär detta ett omprövningskrav på 13,9 mnkr utöver de riktade effektiviseringsuppdragen.

För socialnämnderna är omprövningskravet, enligt Programplan med budget 2016 satt till noll kronor.

### 6.1.1 Planering för att säkra ekonomisk effektivitet och hushållning Socialförvaltningen ska utnyttja sina resurser effektivt.

Indikator/mått/nyckeltal för uppföljning	Utfall 2013	Utfall 2014	Utfall 2015	Målvärde 2016
Verksamhetens ramavvikelse, väster	+7,3	+5,9		I balans
Verksamhetens ramavvikelse, öster	+1,7	-2,4		I balans
Kostnadsutveckling för vård och behandling i jämförelse med de jämförbara kommunerna Norrköping, Helsingborg och Västerås (Redovisas med ett års förskjutning)	2012: 118 kr	2013: 107 kr	2014: -161 kr	I nivå
Andel familjehem i egen regi av totala antalet familjehem	76%	79%	83%	Öka
Beläggningsgrad på samtliga egna Hem för vård och boende, ungdom	90%	93%	97%	85%
Beläggningsgrad på samtliga egna stödboenden, ungdom	90%	85%	94%	85%
Beläggningsgrad på samtliga egna stödboenden, vuxen	-	96%	97%	90%
Beläggningsgrad på samtliga egna stöd- och behandlingsboenden, ungdomar	90	88%	95%	87%
Andel ej återaktualiserade barn 0-12 år ett år efter avslutad utredning eller insats, totalt	83%	73%	75%	Lägst R8-snitt
Andel ej återaktualiserade ungdomar 13-20 år ett år efter avslutad utredning eller insats, totalt	78%	81%	81%	Lägst R8-snitt
Andel ej återaktualiserade vuxna med missbruksproblem 21+ år ett år efter avslutad utredning eller insats, totalt	61%	64%	47%	Lägst R8-snitt
Total andel stöd-, vård- och behandlingsinsatser där vårdplanens mål uppfylls i förväntad omfattning.		-		Tas fram 2016
Barn och unga 0-20 år med individuellt behovsprövad öppenvård, andel av barn och unga med insats, (%)	59%	62%	44,5%	Öka
Konsekvensbedömningar, antal ärenden i nämnden			Väster: 75% Öster: 80%	Öka

	Åtagande/utvecklingsaktivitet	Förväntade effekter	Status
P N	Vara delaktig i Programnämndens uppdrag att samarbeta med Vuxam om projektansökningar till EU	Förvaltningen deltar i arbetet.	
P N	Fortsatt arbete med gemensam rekrytering – söka, hitta och behålla uppdragstagare.	Samverkan inom Remo skapar möjligheter till effektivare rekrytering av uppdragstagare.	Fortsätter från 2015
P N	Genomföra uppföljning av ramavtal avseende missbruksvård, i enlighet med rutin skapad 2013/2014. Utvärdering av rutinen.	Rutinerna förbättrades i samband med upphandlingar under 2013 gällande missbruksvård, och 2014 gällande barn och ungdomsvård. Bättre rutiner ger ökade möjligheter till att kvalitetssäkra leverantörer med ramavtal.	Fortsätter från 2015
P N	Analysera orsakerna till köp av vård och behandling utanför ramavtal.	En genomlysning av orsakerna till köp utanför ramavtal möjliggör justeringar i arbetssätt för att öka ramavtalstrogetheten.	
P N	Utveckla fler insatser i närmiljön, framförallt till barn.	Insatser som ges i den enskildes naturliga sammanhang är som regel kvalitativt bättre och gynnar resultat, vilket i sig innebär ekonomisk effektivitet.	Fortsätter från 2015
P N	Förenkla och kvalitetssäkra handläggningen av ärenden rörande ensamkommande barn och unga.	Att alla barn som anvisas eller ankommer till Örebro kommun får det stöd och den omsorg de behöver.	

D N	Utveckla strukturer, metoder och samverkan i arbetet med gruppen unga vuxna.	Ett utvecklat arbete med gruppen unga vuxna innebär högre kvalitet och bättre resultat för den enskilde, vilket skapas genom vård och behandling med kontinuitet. Bättre kvalitet och effektivitet i vården genererar även minskade vårdkostnader.	Fortsätter från 2015
D N	Fortsätta att undersöka alternativet att utveckla verksamheter i förvaltningens regi, i stället för att köpa av externa aktörer.	Uppdraget förväntas resultera i likvärdig eller bättre kvalitet till samma eller lägre kostnad.	Fortsätter från 2015
D N	Implementera IT-stöd för kvalitetsledningssystem.	Ett IT-stöd för kvalitetsledningssystem väntas bli ett viktigt verktyg och metodstöd för att säkerställa kvalitet och rättssäkerhet i verksamheten, samt underlätta uppföljning.	Fortsätter från 2015
D N	Följa upp effekterna av utökning av tjänster inom familjehemsområdet.	Synliggöra om förstärkningen av personal lett till ett för brukare och verksamhet positivt resultat.	
D N	Utöka antalet platser på Multigruppen.	Genom justeringar i Multigruppens lokaler för att få tillgång till ytterligare ett boenderum når förvaltningen ett effektivare lokalutnyttjande.	
D N	Skapa förutsättningar för att kunna erbjuda platser för skyddat boende åt våldsutsatta kvinnor.	Fler hot- och våldsutsatta får möjlighet till skyddade boendeplaster i sin egen närmiljö vilket även bidrar till kostnads- och resurseffektivitet.	
D N	Utforma och implementera funktionen Uppföljningssamordnare.	Genom funktionen Uppföljningssamordnare byggs system upp för att på ett tydligare sätt visa på i vilken grad förvaltningen på ett effektivt sätt hanterar resurser. Dessutom tydliggörs i vilka situationer externa köp ska ske. Detta förväntas leda till att förvaltningen hittar och tydliggör områden för kvalitetsförbättringar och effektiviseringsåtgärder.	
D N	<b>Tillsyn av internkontroll, ekonomi:</b> Utbetalning till externa vårdgivare.	Tillsynen ska ge svar på om hanteringen av vårdfakturor stämmer överens med god redovisningssed.	

## 6.2 Ekonomi – driftbudget

### 6.2.1 Bakgrund

#### 6.2.1.1 Budgetarbetet

Utgångsläge för budgetposterna personalkostnader, externa vård- och behandlingskostnader och övriga kostnader är den ekonomiska prognosen i november 2015. Hänsyn har sedan tagits till politiska prioriteringar 2016, tilldelad budgetram 2016 och kända kostnadsförändringar 2016. Detaljerna inom budget för personalkostnader, vård- och behandlingskostnader och övriga kostnader har arbetats fram i samråd med berörda verksamhets- och enhetschefer.

#### 6.2.1.2 Budgetram

Programnämnd Social välfärd har tilldelat socialnämnderna en budgetram på totalt 429 662 tkr för år 2016. Utöver detta har Kommunstyrelsen beslutat att kompensera socialnämnderna med totalt 15 000 tkr under 2016 för ökade kostnader med anledning av mottagandet av ensamkommande flyktingbarn. Total budgetram 2016 blir då 444 662 tkr. Det innebär en ökning av budgetramen mellan 2015 och 2016 med totalt 29 276 tkr, vilket motsvarar 7,0 procent. Budgetramen har tillkommit enligt följande:

Kostnadspost	Belopp (tkr)
Budgetram 2015	-415 386
Tillägg kompensation för volymökningar	-6 000
Tillägg förstärkning externa köp	-4 000
Tillägg förstärkning mottagande ensamkommande flyktingbarn	-15 000
Tillägg ökade lönekostnader jan-mars 2016 "överhäng" avtal 2015	-1 484
Tillägg ökade lönekostnader apr-dec 2016 avtal 2016	-3 963
Avgår överfört resultat från 2014, engångsbelopp i budgetram 2014	1 112
Avgår minskad internränta	59
<b>Budgetram 2016</b>	<b>-444 662</b>

#### 6.2.1.3 Effektiviseringsåtgärder 2016

I budgetarbetet har hänsyn tagits till socialnämndernas beslut om effektiviseringsåtgärder, kostnadsminskningar, under 2016 på totalt 5 500 tkr. Hänsyn i budget har skett enligt följande:

- Ökad beläggning på Multigruppen, 2 500 tkr
- Effektivare uppföljning av externa och interna placeringar, 2 000 tkr
- Nya skyddsplatser för våldsutsatta kvinnor, 1 000 tkr

## 6.2.1.4 Kostnadsförändringar 2015-2016

I budgetarbetet har hänsyn tagits till följande kända kostnadsförändringar under 2015 och 2016:

Kostnadspost	Belopp (tkr)
<b>Budgetram 2015</b>	<b>-415 386</b>
<b>Prognos november 2015</b>	
Vård- och behandlingskostnader	-20 000
Lönekostnader	1 500
Övriga kostnader	3 500
<b>Kostnadsläge november 2015</b>	<b>-430 386</b>
<b>Budget 2016 - förändringar</b>	
Övergripande	
Ökade OH-intäkter från ensamkommande	1 400
Ökade intäkter socialjouren från andra kommuner	150
Minskade statsbidrag kompetensutveckling barn o unga	-600
Minskade momsintäkter och övriga statsbidrag netto	-900
Ökade kostnader inkl engångsåtgärder 2015 övrigt	-1 134
Beräknad ramkompensation 2016 indexökning externa köp	4 700
Summa	3 616
Vård- och behandlingskostnader	
Kostnadsökning egna familjehem	-4 300
Kostnadsökning externa placeringar barn	-1 500
Kostnadssänkning externa placeringar unga	3 700
Kostnadssänkning externa placeringar vuxna	950
Summa	-1 150
Lönekostnader	
Engångsåtgärder 2015 löner	-1 500
Ökade lönekostnader jan-mars enligt avtal 2015 "överhäng"	-1 484
Ökade lönekostnader apr-dec enligt avtal 2016	-3 963
Ökade lönekostnader 6,0 ssg soc assistenter utr enh 2015, 5 mån	-1 000
Ökade lönekostnader mottagningsgruppen lönetillägg 2015, 3 mån	-100
Ökade lönekostnader helårseffekt 8,0 ssg Förstärkt öppenvård ungdom	-1 500
Ökade lönekostnader vikarier socialjouren	-300
Ökade lönekostnader 2,0 ssg familjehemsgruppen	-1 000
Ökade lönekostnader 2,0 ssg Hjorten	-750
Ökade lönekostnader 1,0 ssg uppföljningssamordnare (projekt)	-500
Minskade lönekostnader 1,0 ssg vakant tjänst familjecentraler	450
Minskade lönekostnader 1,0 ssg specialpedagog OT-gruppen	500
Ökade lönekostnader nyanställda	-1 595
Summa	-12 742
Planeringsreserv	-4 000
<b>Budgetram 2016</b>	<b>-444 662</b>



## 6.2.2 Sifferbudget 2016

Med hänsyn tagen till budgettram 2015, politiska prioriteringar 2016, tilldelad budgettram 2016 och kända kostnadsförändringar 2016 presenteras nedan sifferbudget för 2016.

### 6.2.2.1 Sammanfattning

Sammanfattning Belopp i tkr	Budget 2015			Prognos nov 2015			Budget 2016		
	Soc öster	Soc väster	Soc totalt	Soc öster	Soc väster	Soc totalt	Soc öster	Soc väster	Soc totalt
Personalkostnader totalt	-77 659	-101 692	-179 351	-78 159	-99 892	-178 051	-83 512	-107 296	-190 808
Ej fördelad löneökning	1 445	-948	497	0	0	0	-1 542	-2 421	-3 963
Externa vård- och beh kostn totalt	-40 500	-159 200	-199 700	-47 000	-172 700	-219 700	-47 550	-173 300	-220 850
Beräknad ramökning (indexhöjning)	-213	-1 068	-1 281	0	0	0	1 300	3 400	4 700
Ensamkommande barn (inkl pers kostn)	---	0	0	---	0	0	---	0	0
Övriga kostnader o intäkter	-20 029	-15 523	-35 552	-19 297	-13 339	-32 636	-16 958	-12 783	-29 741
Planeringsreserv	0	0	0	0	0	0	-1 350	-2 650	-4 000
<b>Nettokostnad</b>	<b>-136 956</b>	<b>-278 431</b>	<b>-415 387</b>	<b>-144 456</b>	<b>-285 931</b>	<b>-430 387</b>	<b>-149 612</b>	<b>-295 050</b>	<b>-444 662</b>

- **Personalkostnader.** Totalt beräknas mellan 2015 och 2016 en nettoökning av personalkostnader med cirka 12 800 tkr, vilket motsvarar 7,2 procent. En stor del av ökningen beror på avtalsenlig löneökning, helårseffekt av nyanställningar 2015, ökning av antalet tjänster med 3,0 sysselsättningsgrad netto samt ökade lönekostnader för nyanställda (se kapitel 1.1.1.4 rubrik lönekostnader).
- **Ej fördelad löneökning.** Programnämnd social välfärd har fördelat till nämnderna 3 963 tkr som ska täcka kostnader från april till och med december 2016 för den årliga lönerevisionen.
- **Externa vård- och behandlingskostnader.** Här beräknas en nettoökning mellan 2015 och 2016 med cirka 1 150 tkr, vilket motsvarar 0,5 procent. Den låga kostnadsökningen beror på en kombination av fortsatt arbete med sänkning av externa dygnskostnader, effektivare uppföljning samt förändring av mixen mellan vård och behandling i egen regi och köpt vård.
- **Beräknad ramökning (indexhöjning).** I socialnämndernas budget finns antagande om kostnadsökningar på grund av index- och avtalsreglerade kostnadsökningar. Medel för dessa uppräknings kommer att fördelas av Programnämnd social välfärd till nämnderna under våren 2016. I socialnämndernas budget för 2016 är denna kompensation reserverad med 4 700 tkr.
- **Ensamkommande barn** (inklusive personalkostnader). Kostnaderna för verksamheten är helt finansierade via statsbidrag.
- **Övriga kostnader och intäkter.** Den största kostnaden här är lokalhyror med cirka 19 100 tkr. Resterande belopp innehåller kostnader som ekonomiskt ansvariga chefer direkt kan påverka, till exempel utbildning, handledning, livsmedel, konsulttjänster, kontorsmaterial, resor, laboratorieprover och liknande.
- **Planeringsreserv.** Till planeringsreserv avsätts 4 000 tkr, vilket motsvarar 0,9 procent av nettobudgeten.

## 6.2.2.2 Enheter

Sifferbudgeten för 2016 fördelar sig till förvaltningens områden och enheter enligt nedanstående:

Nämnd / Område / Enhet Belopp i tkr	Budget 2015			Prognos nov 2015			Budget 2016		
	Soc öster	Soc väster	Soc totalt	Soc öster	Soc väster	Soc totalt	Soc öster	Soc väster	Soc totalt
<b>Gemensamt totalt</b>	<b>-2 079</b>	<b>-3 991</b>	<b>-6 070</b>	<b>-3 104</b>	<b>-591</b>	<b>-3 695</b>	<b>-4 012</b>	<b>-3 885</b>	<b>-7 897</b>
Gemensamt	-3 311	-1 975	-5 286	-3 104	-591	-3 695	-2 420	-2 214	-4 634
Ej fördelad löneökning	1 445	-948	497	0	0	0	-1 542	-2 421	-3 963
Beräknad ramökning (indexhöjning)	-213	-1 068	-1 281	0	0	0	1 300	3 400	4 700
Planeringsreserv	0	0	0	0	0	0	-1 350	-2 650	-4 000
<b>Förebyggande och mottagning</b>	<b>-48 139</b>	<b>---</b>	<b>-48 139</b>	<b>-48 614</b>	<b>---</b>	<b>-48 614</b>	<b>-50 370</b>	<b>---</b>	<b>-50 370</b>
Ledning	-4 149	---	-4 149	-4 899	---	-4 899	-4 245	---	-4 245
Administrativ enhet	-11 493	---	-11 493	-11 493	---	-11 493	-13 800	---	-13 800
Mottagning och jourenhet	-10 602	---	-10 602	-10 902	---	-10 902	-11 165	---	-11 165
Förebyggande enheten	-13 238	---	-13 238	-13 288	---	-13 288	-12 950	---	-12 950
Familjecentraler	-8 657	---	-8 657	-8 032	---	-8 032	-8 210	---	-8 210
Tillståndsenheten	0	---	0	0	---	0	0	---	0
<b>Barn och familj</b>	<b>---</b>	<b>-116 390</b>	<b>-116 390</b>	<b>---</b>	<b>-117 440</b>	<b>-117 440</b>	<b>---</b>	<b>-124 255</b>	<b>-124 255</b>
Ledning	---	-2 914	-2 914	---	-2 814	-2 814	---	-2 595	-2 595
Utredningsenhet	---	-17 630	-17 630	---	-17 180	-17 180	---	-17 300	-17 300
Externa köp (netto)	---	-62 650	-62 650	---	-65 150	-65 150	---	-69 300	-69 300
Behandlingsenhet	---	-13 857	-13 857	---	-13 432	-13 432	---	-14 035	-14 035
Enheten för familjehem	---	-15 150	-15 150	---	-14 875	-14 875	---	-16 140	-16 140
Enheten för familjerätt	---	-4 189	-4 189	---	-3 989	-3 989	---	-4 885	-4 885
<b>Unga och familj</b>	<b>---</b>	<b>-158 050</b>	<b>-158 050</b>	<b>---</b>	<b>-167 900</b>	<b>-167 900</b>	<b>---</b>	<b>-166 910</b>	<b>-166 910</b>
Ledning	---	-2 065	-2 065	---	-1 915	-1 915	---	-2 025	-2 025
Utredningsenhet	---	-15 564	-15 564	---	-15 164	-15 164	---	-15 575	-15 575
Externa köp (netto)	---	-96 550	-96 550	---	-107 550	-107 550	---	-104 000	-104 000
Boende- och behandlingsenhet	---	-20 446	-20 446	---	-20 546	-20 546	---	-22 135	-22 135
Enh hem för vård och boende	---	-23 425	-23 425	---	-22 725	-22 725	---	-23 175	-23 175
Enh för ensamk barn och unga	---	0	0	---	0	0	---	0	0
<b>Vuxna</b>	<b>-86 738</b>	<b>---</b>	<b>-86 738</b>	<b>-92 738</b>	<b>---</b>	<b>-92 738</b>	<b>-95 230</b>	<b>---</b>	<b>-95 230</b>
Ledning	-1 640	---	-1 640	-1 490	---	-1 490	-1 440	---	-1 440
Utredningsenhet	-11 119	---	-11 119	-10 769	---	-10 769	-11 390	---	-11 390
Externa köp (netto)	-40 500	---	-40 500	-47 000	---	-47 000	-47 550	---	-47 550
Behandlingsenhet	-14 570	---	-14 570	-13 920	---	-13 920	-14 825	---	-14 825
Boendeenhet	-18 909	---	-18 909	-19 559	---	-19 559	-20 025	---	-20 025
<b>Nettokostnad</b>	<b>-136 956</b>	<b>-278 431</b>	<b>-415 387</b>	<b>-144 456</b>	<b>-285 931</b>	<b>-430 387</b>	<b>-149 612</b>	<b>-295 050</b>	<b>-444 662</b>

### 6.2.3 Extern vård- och behandling

I budget för 2016 görs följande antaganden för externa placeringar i nedanstående verksamheter:

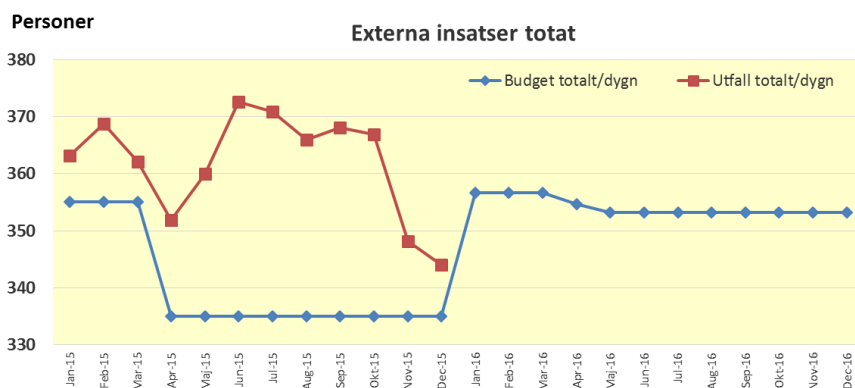
Verksamhet	Personer genomsnitt per dygn/månad*			Kostnad genomsnitt per dygn/månad*		
	Budget 2015	Prognos 2015	Budget 2016	Budget 2015	Prognos 2015	Budget 2016
<b>Barn</b>						
Egna familjehem inkl jourhem*	95	99	105	22 500 kr	21 800 kr	22 200 kr
Konsulentstödda familjehem	18	16	15	1 500 kr	1 600 kr	1 600 kr
Institution	9	11	11	5 500 kr	4 425 kr	4 700 kr
Personligt stöd (Magelungen)	3	4	5	2 100 kr	1 750 kr	2 100 kr
<b>Summa</b>	<b>125</b>	<b>130</b>	<b>135</b>			
<b>Unga</b>						
Egna familjehem inkl jourhem*	70	61	63	19 700 kr	20 200 kr	21 300 kr
Konsulentstödda familjehem	21	26	26	1 575 kr	1 750 kr	1 750 kr
Institution	30	36	35	4 750 kr	4 550 kr	4 600 kr
Personligt stöd (Magelungen o Unga stöd)	11	21	14	1 850 kr	1 750 kr	1 800 kr
<b>Summa</b>	<b>132</b>	<b>144</b>	<b>138</b>			
<b>Vuxna</b>						
Institution	25	32	32	2 300 kr	2 125 kr	2 100 kr
Boende missbrukare	22	16	18	950 kr	950 kr	950 kr
Öppenvård missbrukare (inkl Goodlife)	26	26	21	1 075 kr	1 350 kr	1 300 kr
Icke missbrukare	5	13	12	2 000 kr	2 000 kr	2 000 kr
<b>Summa</b>	<b>78</b>	<b>87</b>	<b>83</b>			
<b>Totalt</b>	<b>335</b>	<b>361</b>	<b>357</b>	<b>2 425 kr</b>	<b>2 475 kr</b>	<b>2 475 kr</b>

Varje dygn budgeteras att det i genomsnitt är totalt 357 personer som är externt placerade med en genomsnittlig dygnskostnad av 2 475 kr. Det är en minskning med i genomsnitt fyra personer per dygn jämfört med utfall 2015 men en ökning med tjugotvå personer jämfört med budget 2015. Minskningen sedan 2015 är bland annat en kombination av följande:

- Fler personer inom egna familjehem barn på grund av volymökning
- Färre personer inom personligt stöd unga på grund av nytt team 2015
- Färre personer inom öppenvård vuxna missbrukare på grund av ökning av egen strukturerad heldagsvård 2015

Den totala genomsnittskostnaden beräknas vara oförändrad jämfört med 2015. En utebliven höjning beror på en kombination av fortsatt arbete med sänkning av externa dygnskostnader, effektivare uppföljning samt förändring av mixen mellan vård och behandling i egen regi och köpt vård.

Diagrammet visar budgeterade personer per dygn 2015-2016 (blå linje) samt utfall personer per dygn 2015 (röd linje).



Följande kostnader budgeteras:

Externa vård- o beh kostn Belopp i tkr	Budget 2015			Prognos nov 2015			Budget 2016		
	Soc öster	Soc väster	Soc totalt	Soc öster	Soc väster	Soc totalt	Soc öster	Soc väster	Soc totalt
<b>Barn</b>	---	<b>-62 650</b>	<b>-62 650</b>	---	<b>-65 150</b>	<b>-65 150</b>	---	<b>-69 300</b>	<b>-69 300</b>
Institutionsvård	---	-16 975	-16 975	---	-17 975	-17 975	---	-17 100	-17 100
Familjehemsvård internt	---	-25 600	-25 600	---	-24 800	-24 800	---	-28 400	-28 400
Familjehemsvård externt	---	-9 800	-9 800	---	-9 500	-9 500	---	-8 800	-8 800
Kontaktpersoner/familjer	---	-3 275	-3 275	---	-3 575	-3 575	---	-3 600	-3 600
Personligt stöd (samtliga)	---	-7 000	-7 000	---	-9 300	-9 300	---	-11 400	-11 400
<b>Unga</b>	---	<b>-96 550</b>	<b>-96 550</b>	---	<b>-107 550</b>	<b>-107 550</b>	---	<b>-104 000</b>	<b>-104 000</b>
Institutionsvård	---	-52 400	-52 400	---	-56 700	-56 700	---	-56 500	-56 500
Familjehemsvård internt	---	-18 050	-18 050	---	-14 250	-14 250	---	-15 200	-15 200
Familjehemsvård externt	---	-12 800	-12 800	---	-16 700	-16 700	---	-16 600	-16 600
Kontaktpersoner/familjer	---	-2 100	-2 100	---	-2 300	-2 300	---	-2 300	-2 300
Personligt stöd (samtliga)	---	-11 200	-11 200	---	-17 600	-17 600	---	-13 400	-13 400
<b>Vuxna</b>	<b>-40 500</b>	---	<b>-40 500</b>	<b>-47 000</b>	---	<b>-47 000</b>	<b>-47 550</b>	---	<b>-47 550</b>
Institutionsvård missbrukare	-20 050	---	-20 050	-22 150	---	-22 150	-23 500	---	-23 500
Öppenvård missbrukare	-8 950	---	-8 950	-9 950	---	-9 950	-9 900	---	-9 900
Boende missbrukare	-7 200	---	-7 200	-5 400	---	-5 400	-5 900	---	-5 900
Vård icke missbrukare	-4 300	---	-4 300	-9 500	---	-9 500	-8 250	---	-8 250
<b>Nettokostnad</b>	<b>-40 500</b>	<b>-159 200</b>	<b>-199 700</b>	<b>-47 000</b>	<b>-172 700</b>	<b>-219 700</b>	<b>-47 550</b>	<b>-173 300</b>	<b>-220 850</b>

#### 6.2.4 Ombudgetering

Programnämnd Social välfärd har tilldelat socialnämnderna en budgetram på totalt 444 662 tkr för 2016. Av detta avser 146 339 tkr Socialnämnd öster och 298 323 tkr Socialnämnd väster.

Efter arbete med sifferbudgeten är det verkliga behovet för Socialnämnd öster 149 612 tkr och för Socialnämnd väster 295 050 tkr. Förslaget är därför att budgetramen justeras med 3 273 tkr från Socialnämnd väster till Socialnämnd öster.

#### 6.2.5 Ekonomi - investeringar

Investeringar Belopp i tkr	Budget 2015	Prognos 2015	Budget 2016
Köp av inventarier	-700	-849	-900
Arbetsmiljö Socialkontoret	0	0	-300
Wifi till barn- o ungdomsverks	0	0	-250
<b>Nettokostnad</b>	<b>-700</b>	<b>-849</b>	<b>-1 450</b>
Därav Socialnämnd öster	-350	-338	-600
Därav Socialnämnd väster	-350	-511	-850

Investeringsbudgeten för socialnämnderna 2016 är 750 tkr högre än 2015. Höjningen beror dels på ökat anslag för köp av inventarier med 200 tkr, dels på två riktade anslag under 2016 på totalt 550 tkr.

## 6.3 Medarbetare

Örebro kommun ska vara en attraktiv arbetsgivare. Kommunens personalstrategiska arbete ska bidra till verksamhetens utveckling genom ett tydligt och framåtsyftande ledarskap. Detta samtidigt som medarbetarna ges inflytande över sin egen situation.

Medarbetarna ska utgöra en effektiv resurs i verksamheternas tjänster till brukare/medborgare. De gemensamma prioriterade personalstrategierna för hela Örebro kommun är uppdelade i följande områden: *kompetens- och ledarförsörjning, bemannings- strategiskt arbete, arbetsmiljö och hälsa, jämställdhet och ickediskriminering, lönebildning, arbetsgivarens varumärke och regional samverkan*. Genom att arbeta med aktiviteter inom personalstrategierna bidrar driftsnämnden till Örebro kommuns utveckling och mål och till att vara en attraktiv arbetsgivare.

### **Kompetens- och ledarförsörjning**

Strategisk kompetensutveckling sker kontinuerligt för att garantera att medarbetarna har relevant kunskap om lagstiftning och handläggning. Fokus ligger på utbildningar kring barn- och ungas delaktighet, barnsamtal, risk- och skyddsbedömningar, anknytningsteori, våld i nära relation och hedersproblematik samt Lex Sarah-utbildning för all personal. Under 2015 har en kompetenstrappa tagits fram för att tydliggöra vad medarbetare kan förvänta sig för fortbildning vid olika antal år i yrket, samt arbetsgivarens förväntan om deltagande. Kompetenstrappan kommer implementeras och spridas under 2016.

Alla förvaltningens chefer ska under 2016 inleda utbildningen ”Sveriges viktigaste chefsjobb.”

### **Bemanningsstrategiskt arbete**

Det bemanningsstrategiska arbetet är det viktigaste personalstrategiska området för förvaltningen under 2016. Förvaltningens arbete fortgår med att utarbeta ett platsvarumärke. Syftet är att ta fram och nyttja strategier för rekryteringsarbetet för att attrahera kvalificerade sökanden till framförallt socialsekreterartjänster. Arbetet bidrar till att skapa den bild som förvaltningen vill förmedla utåt, för att uppfattas som en attraktiv arbetsgivare. Därigenom kommer platsvarumärket också bidra till kompetensförsörjningen inom förvaltningens interna resurser.

Förvaltningens ska under 2016 utreda vilka ytterligare arbetsuppgifter vid myndighetsutövningen som kan utföras av andra än medarbetare med socionomexamen. Under 2015 tillsattes administrativt stöd för att avlasta socialsekreterare och frigöra tid för samtal med de familjer, barn, unga och vuxna som utreds och följs upp.

### **Arbetsmiljö och hälsa**

2015 års medarbetarenkät visar på fortsatta utmaningar rörande arbetsmiljöfrågor, och behovet av att arbeta med dessa på ett tydligt sätt. Förvaltningen har de senaste åren hanterat situationen med ökat ärendeflöde genom permanenta utökningar och tillfälliga personalförstärkningar. Socialsekreterare med myndighetsutövning har uppmärksammats nationellt då man sett att det finns stora utmaningar vad gäller bemanning och personal med relevant erfarenhet, samt arbetsmiljöfrågor.

Medarbetarna vid utredningsenheterna barn och unga genomgår stresshanteringsutbildning i Regionhälsans regi.

Målsättningen är att alla förvaltningens chefer ska delta i den centralt anordnade arbetsmiljöutbildningen och bli certifierade i enlighet med denna. Under 2016 kommer medarbetarutbildning genomföras i att hantera hotfulla och potentiellt våldsamma situationer i arbetsvardagen

### **Jämställdhet och ickediskriminering**

Att utjämna andelen anställda kvinnor och män på förvaltningen är en utmaning som i hög grad styrs av faktorer som förvaltningen som enskild aktör har svårt att fullt ut påverka. Under de senaste tio åren har andelen män som tar socionomexamen vid Örebro universitet i snitt legat på 11 procent. Förvaltningens samarbete med Örebro universitet är därför viktig för att underlätta rekryteringen av socionomer som är män. Av förvaltningens socionomer är cirka 15 procent män. I andra professioner inom förvaltningen är andelen män närmare 40 procent.

Örebro Universitet och förvaltningen har sett att socionomstudenter har behov av att så tidigt som möjligt skapa direktkontakt med yrkesverksamma socionomer. Därför genomförs terminsvisa aktiviteter för i huvudsak studenter under termin 2-4, utifrån en gemensamt framtagna plan. Ambitionen är att förvaltningens mottagande av studenter vid termin 2 och 3 ska motivera studenterna att söka sig till förvaltningen inför sin praktiktermin, för att sedan utgöra underlag för rekryteringar efter examen. Detta arbete stärker också generellt förvaltningens varumärke som arbetsgivare hos presumtiva framtida medarbetare.

### Lönebildning

Samtliga chefer i förvaltningen arbetar gemensamt med prioritering och fördelning av det budgeterade löneutrymmet. Löneökningsbehov kopplade till verksamhetens mål, kompetensförsörjning och önskad lönestruktur preciseras och tydliggörs. Utfallet 2015 har analyserats av förvaltningschef och verksamhetschefer och kommer att ligga som underlag för lönebildningen 2016. Förvaltningens arbetsutskott Personal- och kompetensutveckling kompletterar analysen och ger därigenom förvaltningschefen ett bra underlag till beslut.

I maj 2013 beslutade socialnämnderna (Sv 82/2013) om försök med lönetillägg om 2 000 kr per månad för de socialekreterare med full delegation som arbetar på de tre utredningsenheterna Vuxen, Ungdom och Barn. Uppföljningen visade att lönetillägget bidrog till en minskad personalomsättning på tillsvidarejänster. Tillägget permanentats därför 2015 för socialekreterare med full delegation vid utredningsenheterna och utökades också till att även omfatta Mottagningsgruppen. Under 2016 kommer en ny uppföljning att göras av lönetillägget, i syfte att fortsätta använda detta instrument för att bidra till förvaltningen som attraktiv arbetsgivare.

### Regional samverkan

Förvaltningen bidrar till regional samverkan genom aktivt deltagande i Regionens olika nätverk med därtill hörande arbetsgrupper. Förvaltningen bedriver också länsgemensam verksamhet genom Barnahus och genom avtal med kommuner i länet kring socialjourverksamhet och Budget- och skuldrådgivning.

## 6.3.1 Planering för att säkra medarbetarnas utveckling och resultat

**Socialförvaltningen ska vara en attraktiv arbetsplats där medarbetarna har goda förutsättningar att utföra och utveckla arbetet.**

Indikator/mått/nyckeltal för uppföljning	Utfall 2013	Utfall 2014	Utfall 2015	Målvärde 2016
Andel anställda kvinnor av totalt antal tillsvidareanställda årsarbetare, %	K:74%	K:75%	K:	Nivå
Andel anställda män av totalt antal tillsvidareanställda årsarbetare, %	M:26%	M:25%	M:	Nivå
Barn 0-20 år i kommunen per handläggare, antal	575	556	571	
Genomsnittlig sysselsättningsgrad för anställda, %	98,5	98,5	98,5	Nivå
Handläggare med socionomutbildning och mer än fem års erfarenhet av barnutredningar, andel (%)	59			Mätas
Hållbart medarbetarengagemang för kvinnor respektive män som är anställda i kommunen, HME-index, förvaltningen totalt, kvinnor, män		76	76 K:77 M:75	
Hållbart medarbetarengagemang för kvinnor respektive män som är anställda i kommunen, HME-index, <b>socialnämnd väster</b> totalt, kvinnor, män		74	74 K:75 M:70	Öka
Hållbart medarbetarengagemang för kvinnor respektive män som är anställda i kommunen, HME-index, <b>socialnämnd öster</b> totalt, kvinnor, män		79	79 K:79 M:79	Kommunsnitt
Karriärindex (alla chefer och gruppledare)	1	1	0,94	Nivå

Personalomsättning tillsvidareanställd personal, interna resurser			13%	Mätas
Personalomsättning tillsvidareanställd personal, myndighetsutövning			23%	Mätas
Sjukfrånvaro i procent av arbetstiden	4	3,9	4,6	Lägre än totalt för kommunen

	Åtagande/utvecklingsaktivitet	Förväntade effekter	Status
P N	Alla chefer ska certifieras genom kunskapsprov gällande arbetsmiljöarbete, de chefer som behöver skall erhålla utbildning för att bli certifierade.	Att alla chefer har de kunskaper som krävs för att leda ett systematiskt arbetsmiljöarbete i syfte att bibehålla och utveckla medarbetarnas hälsa.	
P N	Implementera årshjul för systematiskt arbetsmiljöarbete.	Att det finns en tydlig och känd struktur för det ständigt pågående arbetsmiljöarbetet.	
D N	Utlokalisera viss verksamhet från Socialkontoret.	Utlokalisering förväntas innebära en förbättrad fysisk arbetsmiljö för medarbetarna.	Fortsätter från 2015
D N	Fortsätta arbetet med en flerårsplanering för personalförsörjning.	En långsiktig planering för personalförsörjning är viktig för att bedriva en kvalitativt bra verksamhet och en god arbetsmiljö, för att säkra framtidens socialtjänst.	Fortsätter från 2015
D N	Revidera och omstrukturera handbok, samt koppla innehåll till processledningsmodell och IT-stöd för kvalitetsledningssystem.	En tydlig och uppdaterad handbok och ett lättillgängligt IT-stöd är viktiga verktyg och metodstöd för att säkerställa kvalitet och rättssäkerhet.	Fortsätter från 2015
D N	Implementera arbetet med Ständiga förbättringar inom myndighetsutövningen.	Ett strukturerat förbättringsarbete ökar medarbetares delaktighet och tar tillvara på kreativitet och kompetens.	Fortsätter från 2015
D N	Utveckla digitala redskap för att signalera besökarens ankomst till socialkontoret. - Självbetjäningssystem.	Ett digitalt redskap kan minska spiltid för socialsekreterare vid besök som inte kommer, samt underlätta för besökare att på ett bättre sätt mötas av sin handläggare.	Fortsätter från 2015
D N	Implementera och använda kompetensutvecklingstrappan.	Kompetensutvecklingstrappan kommer att leda till en ökad tydlighet för såväl medarbetare som chefer avseende när, och vilka, utbildningsinsatser som skall ges och därigenom bidra till såväl en god arbetsmiljö som till faktiska förutsättningar att utföra sitt arbete.	
D N	Genomföra utbildning för att hantera hotfulla och potentiellt våldsamma situationer i arbetsvardagen	Att medarbetare och chefer får tillgång till ökade kunskaper för att kunna förebygga och skydda sig mot hotfulla och potentiellt våldsamma situationer i vardagen.	
D N	Utreda vilka ytterligare arbetsuppgifter vid myndighetsutövningen som kan utföras av andra än medarbetare med socionomexamen.	Minska sårbarheten på myndighetsutövningen pga svårigheter med bemanning. Utöka kompetensen genom att ta in andra högskolekompetenser.	
D N	<b>Tillsyn av internkontroll, personal:</b> Systematiskt arbetsmiljöarbete	Tillsynen ska ge svar på om det bedrivs ett systematiskt arbetsmiljöarbete enligt de styrdokument som finns.	

## 6.4 Lokaler

Kommunens lokaler har stor betydelse för verksamheternas möjlighet att lyckas med sina uppgifter. Det är viktigt att kommunen har en lokalförsörjningsprocess som är effektiv och som säkerställer att verksamheterna har tillgång till ändamålsenliga lokaler, att lokalerna förvaltas kostnadseffektivt samt utvecklas utifrån verksamheternas aktuella behov.

### 6.4.1 Planering för utveckling och nyttjande av lokaler

Indikator/mått/nyckeltal för uppföljning	Utfall 2013	Utfall 2014	Utfall 2015	Målvärde 2016
Andel belagda dygn i HVB	90%	93%	97%	85%
Andel belagda dygn på stödboenden ungdom	90%	85%	94%	85%
Andel belagda dygn på stödboenden vuxen	-	96%	97%	90%

	Åtagande/utvecklingsaktivitet	Förväntade effekter	Status
P N	Vara delaktig i Programrådets uppdrag att utöka antalet boenden i socialtjänstens olika boendesteg.	Socialnämnd öster har lämnat förslag till Programråd social välfärd. Veranda har av PN fått i uppdrag att vidare utreda lösning för en del av målgruppen. Lokalförsörjningsavdelningen söker lokal för ett nytt drogfritt stödboende. Förvaltningen förväntas kunna erbjuda män och kvinnor boendestödsinsatser anpassade efter de enskilda individernas behov i tillräcklig omfattning.	Fortsätter från 2015
P N	Starta nytt drogfritt stödboende i egen regi.	Ett nytt drogfritt boende minskar antalet externa köp och på så sätt nås högre kostnadseffektivitet.	
P N	Vara delaktig i Programrådets uppdrag att hitta lämpligt boende för ensamkommande barn.	Förvaltningen arbetar aktivt tillsammans med LFA för att hitta boendeplatser lämpliga för målgruppen. Upphandling av boendeplatser pågår. Förvaltningen förväntas kunna erbjuda ankommande och anvisade barn boende anpassat efter de enskilda barnens behov i tillräcklig omfattning.	Fortsätter från 2015
P N	Vara delaktig i Programrådets uppdrag att utreda en modell som möjliggör att avtala med fastighetsägare att avsätta en viss andel av fastighetsbeståndet för sociala ändamål, vid nybyggnation	Förvaltningen deltar i arbetet.	
D N	Undersöka möjligheten till ett mer decentraliserat och områdesknutet socialt arbete.	Ett områdesanknutet arbete minskar miljöbelastningen genom att innebära färre resor inom kommunen.	Fortsätter från 2015
D N	Utlokalisera viss verksamhet från Socialkontoret.	Utlokalisering förväntas innebära en förbättrad fysisk arbetsmiljö för medarbetarna. Under januari 2016 flyttar den myndighetsutövande delen för verksamheten för ensamkommande in i lokaler utanför Socialkontoret.	Fortsätter från 2015
D N	Utreda hur verksamhetens behov av kontors- och verksamhetslokaler bättre kan tillgodoses	Bättre anpassade lokaler för verksamheterna och ett effektivt lokalutnyttjande.	Fortsätter från 2015
K S	Lokalbehovet för socialtjänstverksamhet i Vivalla tillgodoses så snart som möjligt med direkt närhet till Polisens lokaler.	Genom en förstärkning av den sociala närvaron i området är målet att fånga upp och erbjuda insatser i ett tidigt skede innan den sociala problematiken för barn och unga och deras familjer vuxit sig alltför stor.	



## 6.5 IT

Information är grunden för ett fungerande samhälle. Utan tillförlitlig information uteblir bra utbildningsmöjligheter.

Tillgång till tillförlitlig information är tätt sammanflätat med inflytande och möjlighet att påverka. IT är idag en integrerad del av samhället.

Människors möjlighet att styra sina liv efter sina egna förutsättningar ökar med tillgång till digitala tjänster. För att skapa digitala tjänster krävs en fungerande informationshantering och ett fungerande IT-stöd. Tillgång till bra digitala kommunikationsmöjligheter är en förutsättning för att kunna ta del av det digitala samhället. Med utvecklad informationshantering öppnas möjligheter. Kommunen ska arbeta aktivt för att skapa e-förvaltning som bland annat ger effektiv handläggning och ökar inflytandet i den demokratiska processen.

### 6.5.1 Planering för utveckling och nyttjande av IT-verktyg

Indikator/mått/nyckeltal för uppföljning	Utfall 2013	Utfall 2014	Utfall 2015	Målvärde 2016
Antal IT-utvecklingsprojekt varav projekt som avser att förenkla/förbättra för medborgaren.				Mätas
Kvalitetsindex för IT-stödets avtalsuppfyllnad. (Tas fram som en del av arbetet med ny förvaltningsmodell, PM3)				Definition och målvärde tas fram

	Åtagande/utvecklingsaktivitet	Förväntade effekter	Status
P N	Vara delaktig i Programrådets uppdrag att utveckla e-hälsa och e-tjänster	Förvaltningen deltar i arbetet.	Fortsätter från 2015
D N	Delta i framtagande av förfrågningsunderlag för upphandling av Självbetjäningssystem.	Ett digitalt redskap kan minska ställtid för socialsekreterare vid besök som inte kommer, samt underlätta för besökare att på ett bättre sätt mötas av sin handläggare.	Fortsätter från 2015
D N	Genomföra försök med krypterad e-post inom Utredningsenhet barn och familj	Socialförvaltningen ska kunna kommunicera säkert med externa parter som utförare, andra kommuner och myndigheter.	Fortsätter från 2015
D N	Implementering av förnyade verksamhetssystem; procapita o medixx öppenvård	Att de nya verksamhetssystemen kan tas i bruk.	

## 6.6 Kommunikation

### 6.6.1 Planering för utveckling och nyttjande av kommunikation som verktyg

	Åtagande/utvecklingsaktivitet	Förväntade effekter	Status
D N	Utveckla förvaltningens information på orebro.se om stöd till barn och unga, samt om samverkanspartners angående vuxna med missbruksproblematik.	Tydlig information till medborgare om möjligheter till stöd innebär ökad tillgänglighet, möjlighet till tidigare insatser samt ett mer effektivt resursutnyttjande.	
D N	Kommunikation och kampanjarbete utifrån strategi för personalförsörjning.	En aktiv kommunikationsstrategi bidrar till den långsiktiga personalförsörjningen som ger en kvalitativt bra verksamhet och en god arbetsmiljö.	
D N	Planera för intern kommunikation i samband med implementering av IT-stöd för kvalitetsledningssystem.	Införandet av ett IT-stöd för kvalitetsledningssystem är ett viktigt steg för att säkerställa kvalitet och rättssäkerhet. En tydlig kommunikation till och med berörda medarbetare är avgörande för implementeringen.	
D N	Löpande kommunikation angående mottagande och etablering av ensamkommande barn och ungdomar.	Förvaltningens arbete med kommunens stora mottagande av ensamkommande barn behöver kommuniceras såväl internt som externt för att underlätta barn och ungdomars etablering och verksamhetens samverkan med andra aktörer.	
K S	Strategisk och operativ kommunikationsplanering i samband med bl. a. utformandet av, personalrekrytering till och uppstart av socialtjänstverksamhet lokaliserad i Vivalla.	En strukturerad intern och extern kommunikation under utformning och uppbyggnad av en ny typ av verksamhet bidrar till en hög grad av delaktighet och intresse i processen och därmed till högre kvalitet.	

## 7 Planeringsförutsättningar för driftsnämndens verksamhet

### 7.1 Omvärldsförändringar

#### Bemanning, arbetsmiljö och kvalitet

Sveriges kommuner och landsting har under 2015 tagit fram en handlingsplan för den sociala barn- och ungdomsvården (skl.se/socialomsorgstod/barnochunga). Den innehåller målsättningar och förslag för att stärka skyddet för barn och unga. Handlingsplanen har tre teman; förtydligande av den social barn- och ungdomsvårdens uppdrag, temat organisation och utbildning, samt temat forskning och utveckling. Samtidigt har regeringen tillsatt en nationell samordnare för den social barn- och ungdomsvården som gör kommunbesök, tecknar överenskommelser samt lämnar förslag till regeringen.

Dessa, och andra, åtgärder behövs för att positivt påverka utmaningen att bedriva en kvalitativt god verksamhet enligt Socialtjänstlagen och för att skapa förutsättningar för att rekrytera och behålla kvalificerade medarbetare i förvaltningens verksamheter. De kommunala möjligheterna påverkas också allt mer av den privata arbetsmarknaden för socionomer.

#### Asyl-och flyktingmottagande

Migrationsverkets senaste prognos för mottagandet av ensamkommande asylsökande barn är fortsatt historiskt hög, med ett huvudscenari på 24 000 personer under 2016. Utifrån lagstiftningsförändringar och politiska beslut under hösten 2015 blir dock Migrationsverkets kommande prognoser viktiga att följa.

Utifrån det stora nationella asylmottagandet även av vuxna och barnfamiljer under hösten 2015 är sannolikheten stor att Örebro kommun kommer få ett historiskt högt antal kommunplacerade flyktingar när dessa beviljats uppehållstillstånd. Under hösten har också en ökning skett av personer som bor i eget ordnat boende under asyltiden.

Sedan etableringsreformen genomfördes 2010 erbjuder det offentliga samhället få riktade förebyggande sociala insatser till kommunplacerade flyktingar. Personer som ordnar sitt eget boende under asyltiden nås av ännu färre insatser. Om oupptäckta utmaningar i dessa personers och familjers tillvaro fördjupas kan det resultera i stora svårigheter som genererar orosanmälningar och därigenom insatser från Socialförvaltningen.

#### Befolkningsutveckling

Kommunens befolkning fortsätter att öka även i övrigt. Förutom i områden med stor nybyggnation finns den beräknade ökningen i kommunens mer utsatta bostadsområden, där förvaltningen redan har en större andel utredningar och insatser. Enligt månadsrapport till KS i maj 2015 bor 73 procent av kommunens alla barn i ekonomiskt utsatta hushåll, i dessa bostadsområden. Det är sannolikt att befolkningsutvecklingen medför ett ökande behov av utredningar och insatser, både av både interna och externa utförare.

#### Förändrad lagstiftning

I SOU 2014:23 föreslås att en socialtjänstdatalag ska ersätta lagen om behandling av personuppgifter inom socialtjänsten. Lagen syftar till att främja en informationshantering som tillgodoser god kvalitet, rättssäkerhet och kostnadseffektivitet i socialtjänsten. Utredningen föreslår bland annat att det i en kommun som väljer att organisera socialtjänsten i flera olika nämnder och kommunalägda bolag ska vara tillåtet att utbyta personuppgifter mellan nämnderna och bolagen genom direktåtkomst, det vill säga att informationen kan följa individen i stället för organisationsgränserna. Vidare föreslås att när den enskilde får insatser genomförda av två eller flera utförare, ska det under vissa förutsättningar även vara tillåtet med direktåtkomst mellan olika utförare av socialtjänst oavsett om de är kommunala eller privata. Den nya lagen föreslogs träda i kraft den 1 januari 2016, men processen är försenad.

I Riksdagens Departementsserie 2015:48 föreslås att i socialtjänstlagen införa ansvar för socialtjänsten att arbeta förebyggande och att motverka missbruk av spel om pengar, det vill säga spelmissbruk. Bestämmelsen som föreslås träda i kraft den 1 januari 2017 ska omfatta arbete med barn, unga och vuxna.

## 7.2 Fem år i sammandrag

Fem år i sammandrag	Utfall	Utfall	Utfall	Utfall	Utfall	Utfall	Utfall	Planering
	2011	2012	2013	2014	2014 utan ensamk.	2015 prognos	2015 utan ensamk.	2016
Befolkning, antal invånare totalt	137 121	138 758	140 599	142 618		144 566		
- kvinnor	69 989	70 802	71 467	72 400		73 302		
- män	67 132	68 150	69 132	70 218		71 264		
<b>Anställda/arbetstid</b>								
Antal tillsvidareanställda, årsarbetare	330	345	356	377				Öka
- andel kvinnor	73%	74%	74%	75%				
- andel män	27%	26%	26%	25%				
Antal visstidsanställda, årsarbetare	68	67	52	50				Öka
- andel kvinnor	81%	85%	87%	88%				
- andel män	19%	15%	13%	12%				
Antal timavlönade, årsarbetare	14,7	16,4	17,8	14,0				Öka
Genomsnittlig sysselsättningsgrad, %	98,2%	98,1%	98,5%	98,5%				Nivå
- kvinnor	98,1%	98,1%	98,6%	98,5%				
- män	98,4%	98,4%	98,4%	98,4%				
<b>Verksamhet</b>								
Antal aktualiserade ärenden på socialkontor	7 456	7 144	8 161	9 355	9 224	9 958	9 365	Öka
- andel flickor/kvinnor	40%	43%	42%	42%	42%	42%	44%	
- andel pojkar/män	60%	57%	58%	58%	58%	58%	56%	
Antal unika personer som utretts på socialkontor	1 926	2 022	2 302	2 621	2 522	3 397	2 859	Öka
Institutionsvård antal unika placeringar (personer)	251	230	251	263	259	362	279	Öka
- andel flickor/kvinnor	38%	34%	35%	37%	38%	29%	37%	
- andel pojkar/män	62%	66%	65%	63%	62%	71%	63%	
Antal betalda dygn, konsulentstödda familjehem barn	4 520	6 396	6 366	6 241				Nivå
Antal betalda dygn, konsulentstödda familjehem unga	8 740	8 590	7 063	9 587				Nivå
Familjehemsvård antal unika placeringar (personer)	314	329	353	408	310	627	328	Öka
Vårddygn, institutionsvård, HVB	36 629	32 414	34 656	32 319	30 931	40 645	35 176	Öka
Vårddygn, familjehemsvård, externt/internt, LVU/SoL	80 213	84 537	91 961	105 362	78 471	126 050	87 611	Öka
Genomsnittlig kostnad per vårddygn (ovägt medelvärde)		2 478 kr	2 424 kr	2 341 kr				Nivå

Den stora ökningen av antalet ensamkommande barn till kommunen har under 2015 påverkat utfallet av flera volymmått väsentligt. För att göra siffrorna jämförbara presenteras här verksamhetsmåttens utfall för 2014 och 2015 även i ett utfall utan ensamkommande barn.

## 8 BILAGOR

### 8.1 Bilaga 1 Processen för styrning, uppföljning och utveckling av Örebro

Örebro kommun huvudsakliga uppdrag är att erbjuda välfärd, service och tjänster av hög kvalitet till kommunens invånare, i livets olika skeden. Ett annat viktigt uppdrag är att ha en ledande roll i arbetet att utveckla Örebro och Örebroregionen i samverkan med andra aktörer – kort sagt att stärka kommunens varumärke för att understödja tillväxt, ökad sysselsättning och därmed en stärkt välfärd. För att lyckas med detta krävs en god styrning av verksamheten. Nedan redogörs för hur Örebros styrmodell för mandatperioden 2015-2018 är utformad.

Processen för styrning och uppföljning ska stödja verksamheternas arbete med att nyttja resurserna effektivt och tillhandahålla tjänster med god kvalitet.

#### Övergripande struktur för mål- och resultatstyrning



Styrningen sker utifrån fyra strategiska områden. Till respektive strategi knyts en rad målområden som gäller för hela perioden 2015-2018. Varje år ska målen mätas av mot de av kommunfullmäktige beslutade indikatorerna. Mellan 2012 och 2015 har inga formuleringsförändringar skett i styrmodellen. Däremot arbetar kommunen ständigt med att anpassa indikatorerna för vad som ska mätas och hur det mäts. Detta för att driva arbetet med att fullfölja styrmodellens intentioner på ett så bra sätt som möjligt. För att strategierna ska ge kommunen kraft krävs det att hela kommunkoncernen jobbar mot de angivna målen. Uppföljningen inom kommunen ska visa måluppfyllelse för både ansvariga driftsnämnder, programnämnder och helheten.

Uppföljningen ska innehålla en analys över sambanden mellan vidtagna åtgärder och uppnådda resultat samt vilka förbättringsåtgärder som verksamheten planerar för kommande budgetår.

## 8.2 Bilaga 2 Planering och uppföljning av resultat

### Nämndernas verksamhetsplaner med budget

#### Uppdrag till nämnderna

##### Prestationsbaserade ersättningar

Programnämnderna ansvarar för att resursfördelningen så långt det är möjligt utgår från faktiskt utförda prestationer oavsett om verksamheten är konkurrensutsatt eller inte.

När en verksamhet upphandlas eller om kundval erbjuds behövs en neutral och tydlig grund för hur resurserna fördelas. Ersättning till externa utförare ska fördelas på samma grunder som till en kommunal utförare. Inom berörda verksamheter krävs en resursfördelningsmodell som bygger på mer detaljerade bakgrundsfaktorer, volymmätt och så vidare. Resursfördelningsmodeller fastställs och tillämpas av respektive programnämnd.

##### Nämndernas program- och verksamhetsplaner

Av denna Övergripande Strategi med Budget, (ÖSB) framgår planperiodens strategiska områden mot vilka nämnderna och bolagen ska sträva.

Följande handlingsplaner ska därtill finnas med som en grund vid utformandet av nämndernas och bolagens åtaganden i program- och verksamhetsplaner.

- \* Miljöprogram, fastställd av fullmäktige.
- \* Drogpolitisk handlingsplan, fastställd av fullmäktige.
- \* Tillgänglighetsplan – En stad för alla, fastställd av kommunstyrelsen.
- \* Handlingsplan för samverkan med det civila samhället, fastställd av kommundirektören.
- \* Jämställdhets- och ickediskrimineringsplan, fastställd av kommunstyrelsen.
- \* Handlingsplan för barn i ekonomiskt utsatta familjer, fastställd av fullmäktige

Inom en given total resursram är det extra viktigt att väga samman de olika delarna och eftersträva en verksamhetsplanering som svarar upp mot de strategiska områden, perspektiv och intresseområden på ett sätt som tillgodoser behoven av helhet.

Nämnderna ansvarar för att uppfylla sin del av uppföljning och rapportering av verksamheten enligt kommunens uppföljningsrutiner.

##### Servicegarantier

Servicegarantier är kommunens verktyg för att ange för medborgarna vilken service-/kvalitetsnivå de kommunalt finansierade tjänsterna har. Servicegarantierna fastställs av programnämnderna. Programnämnderna svarar för att etablera, analysera, revidera, ta bort och lägga till garantier.

### Uppföljningsdokument

Nämndernas resultat följs upp av programnämnden/kommunstyrelsen tre gånger per år genom två delårsrapporter och en årsberättelse.

#### Delårsrapport med prognos 1

Delårsrapport med prognos 1 utifrån ekonomin ska göras för driftsnämndens verksamhet till och med april. Nämnderna ska i delårsrapporten redovisa delårsresultat med en första prognos för helåret tillsammans med en beskrivning och eventuella förslag till åtgärder till det ekonomiska resultatet och målen för god ekonomisk hushållning. Dessutom ska nämnderna redovisa åtgärder och effekter utifrån uppdraget att förnya, förenkla och förbättra verksamheterna.

#### Delårsrapport med prognos 2

Delårsrapport med prognos 2 ska göras för driftsnämndens verksamhet till och med augusti. Nämnderna ska i

rapporten redovisa ekonomiskt delårsresultat samt ekonomisk prognos för året. Prognos lämnas också för indikatorerna som avser god ekonomisk hushållning, övriga indikatorer, målvärden samt nämndens bidrag till utvecklingen av kommunens fyra strategiska områden. Då resultaten inte bedöms som tillräckliga ska förslag på åtgärder redovisas. Nämnden gör även en självskattning av prognostiserat resultat enligt resultatbedömningsmodellen i kap 4.

#### **Årsberättelse**

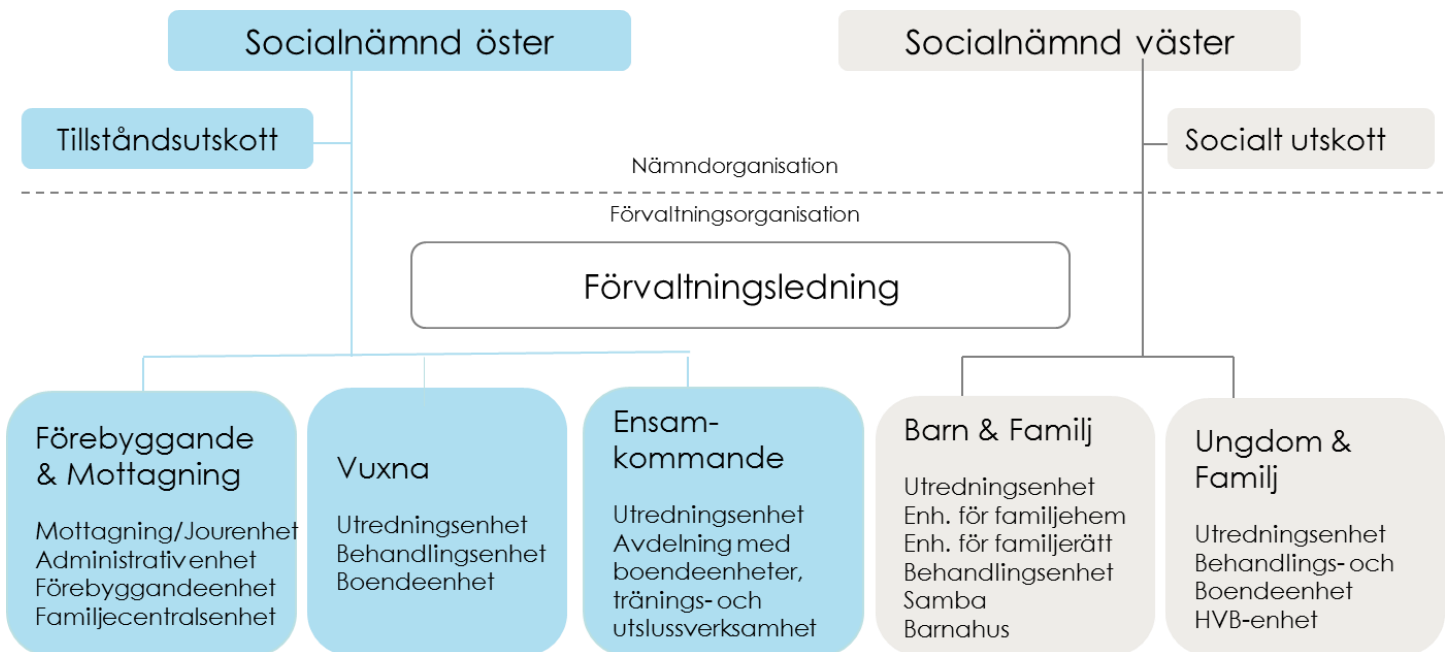
Årsberättelsen görs efter verksamhetsårets slut. Nämndernas ska i årsberättelsen redovisa årsresultat tillsammans med en beskrivning av orsaker till det ekonomiska resultatet. Nämnden ska också mäta måluppfyllelse av målen för god ekonomisk hushållning, resultaten för nyckeltal och indikatorer och viktiga händelser. Nämnden ska analysera och bedöma nämndens totala resultat och utveckling för verksamhetsåret. Analysen ska också innehålla hur nämndens verksamhet har bidragit till utvecklingen av kommunens fyra strategiska områden. Om resultaten inte uppnås ska förslag på åtgärder redovisas för kommande år. Dessutom ska nämnden göra en självskattning av resultatet enligt resultatbedömningsmodellen i kap 4.

#### **Tillsyn för kommunens internkontroll**

Nämnderna ska inför varje år enligt tidsplan besluta om en granskningsplan för uppföljning av den interna kontrollen. Valet av granskningsåtgärder i granskningsplanen ska föregås av en dokumenterad analys av väsentlighet och risk. Nämnderna ska senast i december rapportera resultatet från uppföljningen av den interna kontrollen inom nämndernas verksamhetsområde till kommunstyrelsen. Resultatet av driftsnämndernas internkontroll sammanfattas i årsberättelsen.

### 8.3 Bilaga 3 Organisation

Socialnämnd väster och Socialnämnd öster tillhör programområde Social välfärd. Utöver vad som framgår av reglementen organiserar Socialnämnd väster verksamheter som rör Barn och familj samt Ungdom och familj, medan Socialnämnd öster organiserar verksamheter som rör vuxna, förebyggande arbete och mottagning, samt ensamkommande barn. Förvaltningsgemensamma resurser organiseras under Socialnämnd öster.





## 8.4 Bilaga 4 Indikatorer med målvärden, beslutade i Programplan med budget 2016

Indikator	Utfall 2013	Utfall 2014	Utfall 2015	Målvärde 2016	Stratomr	Uppföljningsuppdrag
Skapa förutsättningar för att barn och unga ska klara sina studier				Beskriv i text	BU	P
Antal rapporterade ej verkställda beslut enligt SoL	64	55		Minska	HT	P
Antal rapporterade ej verkställda beslut enligt SoL, kvinnor	Kvinnor: 9	Kvinnor: 22		Minska	HT	P
Antal rapporterade ej verkställda beslut enligt SoL, män	Män: 55	Män: 33		Minska	HT	P
Andel ej återaktualiserade barn 0-12 år ett år efter avslutad utredning eller insats, totalt, flickor, pojkar	83%	76% F: 76% P: 76%	75% F: 77% P: 73%	Lägst R8-snitt	HT	P
Andel ej återaktualiserade ungdomar 13-20 år ett år efter avslutad utredning eller insats, totalt, flickor/kvinnor, pojkar/män	75%	82% F/K: 82% P/M: 82%	81% F/K: 82% P/M: 80%	Lägst R8-snitt	HT	P
Andel ej återaktualiserade vuxna med missbruksproblem 21+ år ett år efter avslutad utredning eller insats, totalt, kvinnor, män	67%	64% K: 59% M: 65%	47% K: 47% M: 46%	Lägst R8-snitt	HT	P
Specifik servicegaranti: Du ska under alla vardagar kunna komma i telefonkontakt med en socialsekreterare eller en assistent på socialkontoret.		>90	Uppfyller	Lägst 90	TV	P
Specifik servicegaranti: Du som ansöker om hjälp för dina missbruksproblem ska få en besökstid inom sju arbetsdagar från det att förvaltningen tagit emot ansökan.	93%	93%	95%	Lägst 90	TV	P
Specifik servicegaranti: Du som söker tillstånd för alkoholserving ska få ansökan beviljad inom högst tre veckor från det att ansökan är komplett och förutsatt att den uppfyller alkohollagens krav och kommunens riktlinjer för serveringstillstånd.		>90		Lägst 90	TV	P
Uppnådda generella servicegarantier	85%	Uppfyller	Uppfyller	Lägst 90	TV	P

Indikator	Utfall 2013	Utfall 2014	Utfall 2015	Målvärde 2016	Stratomr	Uppföljn. uppdrag
Hemlöshet: Andel vuxna andrahandshyresgäster som övertagit hyreskontrakt, av de som uppfyllt tidskraven för ett förstahandskontrakt, bostad via Vuxam resp Socialförv. (def/mätning justerad 2015)	16%	16%	16%	Öka	ME	P
Antal analyser enl Gender Budgetingmetoden			1	2	ME	P
Nöjd-Kund-Index; företagare som är nöjda med kommunens service, tillståndsenheten, socialnämnd öster	73	77		behålla nivån, över kommunsnitt	HT	P
Andel nöjda brukare inom förvaltningen, totalt	81%	85%	84%	Lägst 80%	TV	B
Andel nöjda brukare inom förvaltningen, kvinnor			86%	Lägst 80%	TV	B
Andel nöjda brukare inom förvaltningen, män			82%	Lägst 80%	TV	B
Andel familjehem i egen regi av totala antalet familjehem	76%	79%	83%	Öka	HT	P
Konsekvensbedömningar, antal ärenden i nämnden			Väster: 75% Öster: 80%	öka	ME	P
Kostnadsutveckling för vård och behandling i jämförelse med de jämförbara kommunerna Norrköping, Helsingborg och Västerås (Redovisas med ett års förskjutning)	2012: 118 kr	2013: 107 kr	2014: -161 kr	I nivå	HT	E
Total andel stöd-, vård- och behandlingsinsatser där vårdplanens mål uppfylls i förväntad omfattning.		-		Tas fram 2016	ME	P
Verksamhetens ramavvikelse, väster	+7,3	+5,9		I balans	HT	E
Verksamhetens ramavvikelse, öster	+1,7	-2,4		I balans	HT	E
Beläggningsgrad på samtliga egna stödboenden, vuxen	-	96%	97%	90%	HT	E

Beläggningsgrad på samtliga egna stöd- och behandlingsboenden, ungdomar	90	88%	95%	87%	HT	E
Indikator	Utfall 2013	Utfall 2014	Utfall 2015	Målvärde 2016	Stratomr	Uppföljn. uppdrag
Hållbart medarbetarengagemang för kvinnor respektive män som är anställda i kommunen, HME-index, <b>förvaltningen totalt</b> , kvinnor, män		76	76 K:77 M:75		HT	M
Hållbart medarbetarengagemang för kvinnor respektive män som är anställda i kommunen, HME-index, <b>socialnämnd väster</b> totalt, kvinnor, män		74	74 K:75 M:70	öka	HT	M
Hållbart medarbetarengagemang för kvinnor respektive män som är anställda i kommunen, HME-index, <b>socialnämnd öster</b> totalt, kvinnor, män		79	79 K:79 M:79	kommunsnitt	HT	M

## 8.5 Bilaga 5 Intern kontroll – Tillsynsplan för planeringsåret

ID – tillsyns-område	Vald process/ område (benämning)	Tillsynsobjekt (benämning utifrån riskanalys)	Riskvärde enligt bedömning (utifrån riskanalys)	Ansvarig för genomförande	Rapporteras till	Planerat rapport-datum
V1	Hantering av brister enligt Lex Sarah-rapporter	Hur arbetar man med att hantera de brister som framkommer i anmälningar och rapporter?	Riskvärde: 4 Hög sannolikhet att saknas strategiskt arbete med att avhjälpa och undanröja missförhållanden. Konsekvens: Betydlig	Kvalitetsstrateg ansvarar för att samordna kontrollen och tillsammans med planerare bedöma resultatet.	Lex Sarah-gruppen Ledningsgruppen Referensgruppen Socialnämnderna Beroende på resultat och åtgärder avgörs vid senare tillfälle hur det rapporteras till övriga organisationen. Kommunledningskontorets controller	I enlighet med årshjulet.
V2	Handläggning av ärenden om våld i nära relation	Bestämda arbetsflöden, rutiner och checklistor blir föremål för tillsynen för att kontrollera att Socialförvaltningen följer vad som föreskrivs i SOSFS 2014:4.	Riskvärde: 3 eller 4 Medelhög sannolikhet våldutsatta eller barn som bevittnat våld inte får det skydd som. Konsekvens: Betydliga/allvarlig	Planerare ansvarar för att samordna kontrollen och bedöma resultatet.	Ledningsgruppen Referensgruppen Socialnämnderna Beroende på resultat och åtgärder avgörs vid senare tillfälle hur det rapporteras till övriga organisationen. Kommunledningskontorets controller	I enlighet med årshjulet.
E1	Utbetalning till externa vårdgivare	I vilken utsträckning förekommer felaktiga utbetalningar? Hur förhåller sig värd fakturor till beslut i verksamhetssystemet och upprättade avtal? Finns relevant information om vad som debiterats i underlaget? Konteras fakturorna korrekt?	Riskvärde: 3 Medelhög sannolikhet för felaktiga utbetalningar till externa vårdgivare och att beslut, avtal och belopp inte stämmer överens. Konsekvens: Betydlig	Ekonomiadministratör med stöd av administrativ samordnare/assistent. Tillsammans med planerare görs bedömning av resultatet.	Ledningsgruppen Referensgruppen Socialnämnderna Beroende på resultat och åtgärder avgörs vid senare tillfälle hur det rapporteras till övriga organisationen. Kommunledningskontorets controller	I enlighet med årshjulet.
P1	Systematiskt arbetsmiljöarbete	Bedrivs ett systematiskt arbetsmiljöarbete enligt de styrdokument som finns?	Riskvärde: 3,4 Hög sannolikhet för brister i det systematiska arbetsmiljöarbetet. Konsekvens: Lindrig/Betydlig.	Planerare. Tillsammans med personalstrateg bedöms resultatet.	AU Personal Ledningsgruppen Referensgruppen Socialnämnderna Beroende på resultat och åtgärder avgörs vid senare tillfälle hur det rapporteras till övriga organisationen. Kommunledningskontorets controller	I enlighet med årshjulet.

Begreppsdefinition tillsynsområde: V = Verksamhet, E = Ekonomi, P = Personal

## 8.6 Bilaga 6 Begreppsförklaringar

- A Aktualisering:** göra aktuell (ansökningar, anmälningar, begäran om yttrande etc.)
- B BBiC:** Barns Behov i Centrum, ett handläggnings- och dokumentationssystem  
**Brorådet:** samverkansforum mellan kommun och brukarorganisationer  
**BU:** Barns och ungas behov, politiskt strategiområde enligt ÖSB:n
- C CFS:** Centrum för samverkansstöd kring barn och unga  
**Civila samhället:** Finns mellan den offentliga sektorn och det privata näringslivet; föreningar, frivilligorganisationer, familjer och individer som verkar utifrån egen drivkraft. Exempel på aktörer inom det civila samhället är individer, olika sammanslutningar och institutioner som inte är offentligt finansierade  
**CMV:** Centrum Mot Våld i nära relation
- E E-samhälle:** Ett samhälle där medborgarna snabbt, enkelt och säkert kan sköta sina ärenden, få tillgång till information och ha möjlighet till inflytande genom digitala kontaktvägar.
- G Gender Budget:** En metod för att synliggöra effekterna för kvinnor och män av offentliga budgetar. En analys av ett avgränsat område, som kan leda till förändringar i budgetering av offentliga medel.  
**GEH:** God Ekonomisk Hushållning - ekonomisk hushållning uppnås om kommunen utför sin verksamhet väl, kan betala för den och inte skjuter över betalningsansvaret på framtiden
- H HT:** Hållbar tillväxt, politiskt strategiområde enligt ÖSB:n  
**HVB-hem:** Hem för vård eller boende
- I Indikatorer:** Ett nyckeltal, mätetal eller redovisning, som har ett målvärde utifrån kommunens styrmodell och som regelbundet följs upp.
- K Konsekvensbedömning:** En analys över hur ett föreslaget beslut påverkar klimat och folkhälsa, samt har genus- och barnperspektiv (dvs påverkar de sociala, ekonomiska och ekologiska dimensionerna).  
**Kvalitetsledningssystem:** Ett systematiskt och dokumenterat arbetssätt för att säkra kvaliteten i verksamheten.
- L LVM:** Lag (1988:870) om vård av missbrukare i vissa fall  
**LVU:** Lag (1990:52) med särskilda bestämmelser om vård av unga
- M ME:** Människors egenmakt, politiskt strategiområde enligt ÖSB:n
- N NKI:** Nöjd-Kund-Index – resultat av undersökningen om kommunens service till näringslivet vid myndighetsutövning. Utförs av MIND Research
- S Samba:** Metod för samverkansledning för barns och ungas bästa  
**Servicegarantier:** Utfästelser som kommunen gjort om vilken kvalitetsnivå våra tjänster skall ha. Det finns generella servicegarantier som gäller alla verksamheter och servicegarantier som är specifika för en verksamhet.  
**SiS:** Statens institutionsstyrelse  
**SKL:** Sveriges Kommuner och Landsting  
**Sociala ekonomin:** Organiserade verksamheter som primärt har samhällsändamål, bygger på demokratiska värderingar och är organisatoriskt fristående från den offentliga sektorn  
**Sociala investeringar:** Förebyggande insatser med långsiktiga effekter för ett minskat utanförskap. Detta innebär kostnader vid genomförandet men beräknas minska framtida kostnader och det sker tillsammans med olika aktörer.  
**SoL:** Socialtjänstlagen (2001:453)
- T Tillgänglighetsgaranti:** Utfästelse som kommunen gjort om vilken servicenivå medborgarna kan förvänta sig när det gäller telefoni och post/e-post.  
**TV:** Trygg välfärd, politiskt strategiområde enligt ÖSB:n
- U UIV:** Utvärdering av Insatser för Vuxna - verktyg som möjliggör analys av insatsernas effekter ur ett brukarperspektiv
- V Vuxam:** Vuxenutbildnings- och arbetsmarknadsnämnden
- Ö ÖSB:** Övergripande strategier och budget, politiskt styrdokument i Örebro kommun