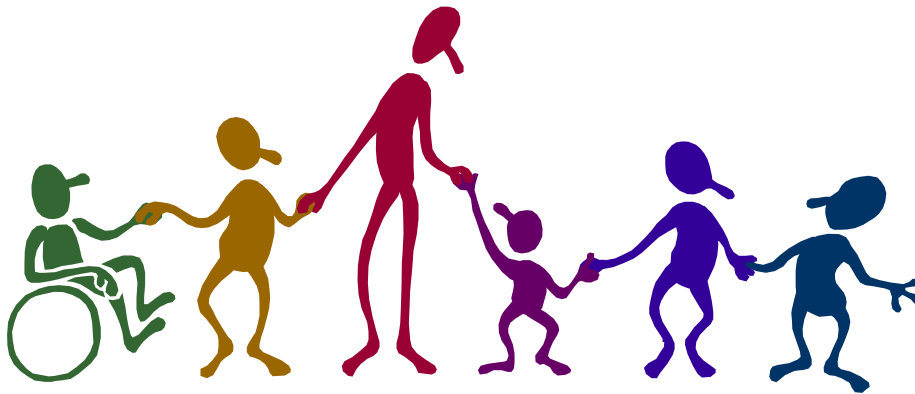


# Kriterier för omvårdnadshjälpmedel

## Kommunerna i Örebro län

2003-05-20

Reviderad av MAR-nätverket 2016-09-20



Sedan den 1 januari 1995 ansvarar kommunerna i Örebro län för omvårdnadshjälpmedel. Omvårdnadshjälpmedel definieras som de hjälpmedel som behövs för att vårda människor med olika funktionsnedsättningar.

Omvårdnadshjälpmedel förskrivs av arbetsterapeuter i länets kommuner och Region Örebro län. Förflyttningshjälpmedel kan förskrivas av primärvårdens fysioterapeuter/sjukgymnaster efter överenskommelse med respektive kommun. Ansvaret för förskrivningen åligger den enskilde förskrivaren i egenskap av hälso- och sjukvårdspersonal.

Omvårdnadshjälpmedel lånas ut kostnadsfritt till patienten.

Bedömning av behov och förskrivning av hjälpmedel utgör en del i ett helhetsperspektiv. Hjälpmedel ska komplettera eventuella andra åtgärder och får inte bli ett alternativ till aktiv rehabilitering.

De planerade rehabiliterings- och habiliteringsinsatserna ska dokumenteras liksom behovsbedömning och förskrivning av hjälpmedel. Detta ska ingå i en planering där mål, behov och intressen diskuteras med den enskilde.

Den som förskriver ett hjälpmedel ansvarar för att det lämpligaste hjälpmedlet utprovas enligt den enskildes behov, möjligheter och önskemål.

Förskrivaren måste instruera användare, närstående och personal både teoretiskt och praktiskt hur ett förskrivet hjälpmedel ska användas och skötas. Den enskilde måste beredas möjlighet att träna med sitt hjälpmedel så att han eller hon får tillräcklig kunskap för att använda det.

Lyftar ska besiktas enligt gällande standard SS-EN ISO 105 35:2:2007

### **Förändringar i gränsdragningen mellan kommunerna och regionen som genomfördes 2012:**

- Ansvaret för sittskäl till hygienstol och epilepsilarm är överflyttat till landstinget/regionen.
- Ansvaret för säng som personligt hjälpmedel och säng som behandlingshjälpmedel är överflyttat till kommun.

### **Förskrivningsprocessen**

<http://www.vardgivarguiden.se/Behandlingsstod/hjalpmedelsguiden/bedoma-och-forskriva/informationsmaterial-broschyrer/Forskrivningsprocessen/>

- Förskrivaren bedömer den enskildes behov, vilket eller vilka hjälpmedel som är lämpliga och övriga åtgärder, t.ex. rehabilitering och bostadsanpassning. Allt ska dokumenteras i patientjournalen.
- Hjälpmedlet provas ut, anpassas och lämplig specifik produkt väljs ut.
- Samordning ska ske om det finns behov av andra hjälpmedel med hänsyn till det totala behovet och till att produkterna och eventuell bostadsanpassning ska fungera tillsammans på ett ändamålsenligt sätt.
- Hjälpmedlet förskrivs och bruksanvisning lämnas.
- Förskrivaren instruerar, tränar och informerar den som ska använda hjälpmedlet liksom dennes, anhöriga eller närstående och/eller personal om hjälpmedlets användning och säkerhet före och under användningen.
- Förskrivaren följer upp och utvärderar funktion och nytta.

Örebro län har valt att dela in omvårdnadshjälpmedlen i tre grupper **hygienhjälpmedel**, **förflyttningshjälpmedel** och **sängar/sängtillbehör**.

Här följer kriterier, mål och utprovningrutiner för dessa grupper.

## Hygienhjälpmedel

Produkt	Kriterier	Mål med hjälpmedlet	Utprovningsrutiner
<b>Hygienstol på hjul</b>	Person som har behov av att förflyttas på hygienstol för att få sin personliga vård.	Underlätta för brukare och vårdare vid personlig vård.	Alternativa förflyttningssätt för personen ska ha uteslutits.
<b>Hygienstol på hjul med fällbar sitt - eller ryggenhet</b>	Person som inte kan sitta upprätt och därför har svårt att använda vanlig hygienstol på hjul.	Ge en bra och säker sittställning vid personlig vård.	Alternativa förflyttningssätt och vanlig hygienstol på hjul ska ha uteslutits.
<b>Hygienstol på hjul med elektrisk höj och sänkbar sittethet</b>	Person som behöver olika höjd på sittethet vid förflyttning mm. OBS att personalens behov inte är en grund för förskrivning.	Ge en bra och säker förflyttning	Alternativa förflyttningssätt och vanlig hygienstol på hjul ska ha uteslutits.
<b>Duschvagn Avancerad duschstol med lutningsfunktion</b>	Person som behöver duscha i halvliggande eller liggande ställning.	Klara duschning med hjälp av vårdare.	Möjligheten att använda hygienstol eller annat hjälpmedel ska ha uteslutits.
<b>Tillbehör hygienstol</b>	Person som inte kan utföra aktivitet, sitta optimalt utan särskilda tillbehör.	Utföra aktivitet och sitta optimalt i hygiensituation.	Möjligheten att använda hygienstol utan tillbehör ska ha uteslutits.

## Förflyttningshjälpmedel

Produkt	Kriterier	Mål med hjälpmedlet	Utprovningsrutiner
<b>Glidlakan/ Draglakan</b> (Hanteras som grundutrustning i vissa kommuner)	Person med funktionsnedsättning som behöver stöd och hjälp vid förflyttning.	Att brukare själv eller med vårdares hjälp kan ändra läge i sängen.	Utprovas i den situation där hjälpmedlet ska användas, vid behov tillsammans med vårdare.
<b>Förflyttningstödd</b> Ex: Flexi-move	Person med funktionsnedsättning som behöver hjälp vid förflyttning.	Att brukare med vårdares hjälp får en säker och skonsam men samtidigt så aktiv förflyttning som möjligt.	Utprovas i den situation där hjälpmedlet ska användas tillsammans med vårdare.

<b>Produkt</b>	<b>Kriterier</b>	<b>Mål med hjälpmedlet</b>	<b>Utprovningsrutiner</b>
<b>Glidmatta/glidtyg</b>	Person med funktionsnedsättning som har svårighet att förflytta sig i säng, från säng till stol, högre upp i stol.	Att brukare med hjälpmedlet, självständigt eller med vårdares hjälp klarar förflyttning.	Utprovas i den situation där hjälpmedlet ska användas.
<b>Glidskiva</b>	Person med funktionsnedsättning som ej klarar förflyttning från t ex. säng – rullstol, rullstol – bil.	Att brukare med hjälpmedlet självständigt eller med vårdares hjälp klarar förflyttning.	Utprovas i den situation där hjälpmedlet ska användas.
<b>Förhöjningsplatta</b>	Person som behöver en högre höjd under fötterna.	Att självständigt eller med vårdares hjälp ge en bra förflyttning t ex högre upp i stol.	Utprovas i den situation där hjälpmedlet ska användas tillsammans med vårdare.
<b>Förflyttningsbälte</b>	Person med funktionsnedsättning som behöver stöd och hjälp vid förflyttning.	Att brukare med vårdares hjälp får en säker och samtidigt så aktiv förflyttning som möjligt.	Utprovas i den situation där hjälpmedlet ska användas tillsammans med vårdare.
<b>Vridplatta</b>	Person som kan stå men inte själv flytta sina fötter.	Att brukare med vårdares hjälp får en säker och samtidigt så aktiv förflyttning som möjligt.	Utprovas i den situation där hjälpmedlet ska användas tillsammans med vårdare.
<b>Vridplatta med handtag</b> Ex: Turner	Person som kan stå men inte själv flytta sina fötter och upplever att det känns tryggare vid förflyttningar om de har något att hålla sig i.	Att brukare med vårdares hjälp får en säker och samtidigt så aktiv förflyttning som möjligt.	Utprovas i den situation där hjälpmedlet ska användas tillsammans med vårdare.
<b>Överflyttning plattform</b> Ex: Return Molift-Raizer	Person som kan stå men inte själv flytta sina fötter och upplever att det känns tryggt vid förflyttning om de har något att hålla sig i. Det finns ett behov att förflytta en person med hjälpmedlet en kort sträcka i trånga utrymmen.	Att brukare med vårdares hjälp får en säker och samtidigt så aktiv förflyttning som möjligt.	Alternativa förflyttningssätt ska ha provats och uteslutits t ex vridplatta med handtag eller stålyft. Återkommande bedömning av uppresningsförmåga fordras. Plattformen ska alltid provas ut i den miljö där den ska användas.

<b>Produkt</b>	<b>Kriterier</b>	<b>Mål med hjälpmedlet</b>	<b>Utprovningsrutiner</b>
<b>Stålyft</b>	Person med funktionsnedsättning som har betydande svårigheter vid förflyttning. Personen kan medverka samt har viss armfunktion och ståförmåga som kan användas vid uppresning.	Att brukare med vårdares hjälp får en säker och samtidigt så aktiv förflyttning som möjligt.	Alternativa förflyttningssätt ska ha provats och uteslutits. Återkommande bedömning av uppresningsförmåga fordras. Lyften ska alltid provas ut i den miljö där den ska användas. Bruksanvisning på lyften och utprovningsprotokoll för lyftsele ska alltid lämnas ut.
<b>Lyft – mobil</b>	Person med funktionsnedsättning som har betydande svårigheter vid förflyttning och där övriga förflyttningshjälpmedel inte fungerar. Person med stor fallrisk och lyft från golv.	Att underlätta och möjliggöra förflyttning på ett för brukare och vårdare skonsamt och säkert sätt. Kan även användas vid lyft från golv i samband med falltillbud.	Alternativa förflyttningssätt ska ha provats och uteslutits. Lyften ska alltid provas ut i den miljö där den ska användas. Bruksanvisning på lyften och utprovningsprotokoll för lyftsele ska alltid lämnas ut.
<b>Lyft – mobil</b>	Används vid tillfälliga behov ex vid resa eller fall i hemmet. Person med funktionsnedsättning som har betydande svårigheter vid förflyttning och där övriga förflyttningshjälpmedel inte fungerar.	Att underlätta och möjliggöra förflyttning på ett för brukare och vårdare skonsamt och säkert sätt. Kan även användas vid lyft från golv i samband med falltillbud.	Alternativa förflyttningssätt ska ha provats och uteslutits. Anvisning till personal och närstående om hur lyften används vid tillfälligt behov ska alltid lämnas. Bruksanvisning på lyften och utprovningsprotokoll för lyftsele ska alltid lämnas ut.
<b>Fristående taklyft</b>	Person med funktionsnedsättning som har betydande svårigheter vid förflyttning och där mobil lyft inte fungerar.	Att underlätta och möjliggöra förflyttningar på ett för brukare och vårdare skonsamt och säkert sätt.	Alternativa förflyttningssätt och mobil lyft ska ha provats och uteslutits. Efter installation görs utprovning av lyft och lyftsele av förskrivaren. Bruksanvisning på lyften och utprovningsprotokoll för lyftsele ska lämnas ut.
<b>Taklyft fast monterad</b>	Personer med funktionsnedsättning som har betydande svårigheter vid förflyttning och där mobil lyft eller fristående taklyft inte fungerar.	Att underlätta och möjliggöra förflyttningar på ett för brukare och vårdare skonsamt och säkert sätt.	Alternativa förflyttningssätt och mobil lyft ska ha provats och uteslutits. Efter installation görs utprovning av lyft och lyftsele av förskrivaren. Bruksanvisning på lyften och utprovningsprotokoll för lyftsele ska lämnas ut.

Produkt	Kriterier	Mål med hjälpmedlet	Utprovningsrutiner
<b>Tillbehör lyft</b> Ex 4-punkts bygel Comfort bygel	Person med särskilda behov som inte kan förflyttas på ett för brukare och vårdare skonsamt och säkert sätt med standard utformning.	Att underlätta och möjliggöra förflyttningar på ett för brukare och vårdare skonsamt och säkert sätt.	Alternativa förflyttningssätt med standard utrustning ska ha provats och uteslutits. Efter installation görs utprovning av lyft och lyftsele av förskrivaren. Bruksanvisningar lämnas ut.
<b>Lyft sele</b>	Person som efter bedömning ska förflyttas med lyft ska ha en personligt utprovad lyftsele.	Att underlätta och möjliggöra förflyttning på ett för brukaren så aktivt som möjligt, skonsamt och säkert sätt.	Välj sele utifrån brukarens individuella behov. Prova ut rätt storlek och märk ut lämplig ögla. Selen ska utprovras ihop med aktuell lyft/lyftbygel och kombinationen ska vara godkänd enligt aktuell kombinationslista. Instruktion lyftsele/ utprovningsprotokoll ska alltid lämnas ut tillsammans med lyftsele. Lokala riktlinjer gällande besiktning av lyftselar kan finnas.

## Sängar och tillbehör

Produkt	Kriterier	Mål med hjälpmedlet	Utprovningsrutiner
<b>Vårdsäng</b>	Person som är i behov av daglig omvårdnad i säng.	Underlätta för vårdare att utföra omvårdnad eller assistera vid förflyttning.	Bedömning görs av förskrivare i samråd med övrig vårdpersonal.
<b>Vårdsäng extra bred</b>	Person som är i behov av daglig omvårdnad i säng och som på grund av övervikt eller andra särskilda behov ej kan använda standard säng.	Underlätta för vårdare att utföra omvårdnad eller assistera vid förflyttning.	Bedömning görs av förskrivare i samråd med övrig vårdpersonal.
<b>Vårdsäng för junior och barn</b>	Barn/junior som är i behov av daglig omvårdnad i säng.  Barn som vårdas av funktionshindrade föräldrar.	Underlätta för vårdare att utföra omvårdnad eller assistera vid förflyttning.  Underlätta för föräldrar att vårda sitt barn.	Bedömning görs av förskrivare i samråd med föräldrar.

<b>Produkt</b>	<b>Kriterier</b>	<b>Mål med hjälpmedlet</b>	<b>Utprovningrutiner</b>
<b>Säng/personligt hjälpmedel</b>	Person som behöver både el-rygg och höj/sänkbar säng för att klara sig självständigt. Sängklossar och el-rygg ska ej räcka för att lösa problemet.	Möjliggöra självständig förflyttning i säng och i/ur säng.	Bedömning göres av förskrivare
<b>Sängdävert</b>	Person som har svårighet att ändra läge i säng.	Underlätta för brukaren att ändra läge i säng.	Bedömning görs av förskrivare.
<b>Grindskydd</b>	Person som är i behov av grind och riskerar att skada sig på den.	Förebygga skada.	Riskbedömning av förskrivare i samråd med övrig vårdpersonal.
<b>Sängbygel Stödhandtag Sänggrind &lt; 120 cm Uppresningsstöd</b>	Person som behöver <ul style="list-style-type: none"> <li>- stöd vid vändning i säng</li> <li>- hjälp vid uppresning</li> <li>- skydd för att inte falla ur sängen</li> </ul>	Underlätta förflyttning i och ur säng samt förhindra brukaren att ofrivilligt falla ur sängen.	Bedömning av förskrivare i samråd med brukaren, var stödet ska placeras.
<b>Förhöjnings klossar</b>	Person som har svårighet att själv eller med hjälp av vårdare resa sig från sängen/sittmöbel.	Självständigt eller med hjälp av vårdare. Underlätta förflyttning i och ur säng och från stol.	Utprovas i den situation där hjälpmedlet ska användas.
<b>Bas madrass med Låg risk</b>	Madrass som följer med vid förskrivning av vårdsäng. Inga sår samt låg risk för tryckskada enligt klinisk bedömning	Bas madrass 12 cm för Brukarvikt 20-130 kilo	RAPS och hudbedömning görs vid behov av arbetsterapeut och sjuksköterska.
<b>Medelrisk madrass</b>	Person som löper risk att få trycksår.	Förebygga trycksår. Madrass 14 cm Brukarvikt 0 – 150 kilo	RAPS-bedömning och hudbedömning görs av arbetsterapeut och sjuksköterska. RAPS 29 poäng eller lägre sårgrad 1-2. Eller medelrisk för tryckskada enligt klinisk bedömning

<b>Produkt</b>	<b>Kriterier</b>	<b>Mål med hjälpmedlet</b>	<b>Utprovningsrutiner</b>
<b>Medelrisk Madrass luftväxlande</b>	Person som löper risk att få trycksår.	Förebygga trycksår. 0-150 kilo Medelrisk madrass ska vara utesluten	RAPS-bedömning och hudbedömning görs av arbetsterapeut och sjuksköterska. RAPS 29 poäng eller lägre sårgrad 1-2. Eller medelrisk för tryckskada enligt klinisk bedömning
<b>Bäddmadrass Tjocklek 6 cm</b>	Person som löper risk att få trycksår.	Förebygga trycksår Tunnare bäddmadrass som används ovanpå befintlig madrass.	RAPS-bedömning och hudbedömning görs av arbetsterapeut och sjuksköterska. RAPS 29 poäng eller lägre sårgrad 1-2. Eller medelrisk för tryckskada enligt klinisk bedömning
<b>Hälskydd</b>	Person som riskerar att få trycksår på fötterna.	Förebygga trycksår.	Bedömning av personens risk för trycksår i samråd med sjuksköterska och/eller vårdpersonal.
<b>Positionerings kuddar (Hanteras som grundutrustning i vissa kommuner)</b>	Person som behöver stöd och positionering i säng.	Få bättre viloläge i sittande och liggande. Underlätta lägesändringar och förebygga trycksår.	Utprovas i situation där hjälpmedlet skall användas. Lokala rutiner för användning av positioneringskuddar kan finnas.
<b>Fallskyddsmatta</b>	Person som löper risk att falla.	Underlätta självständiga förflyttningar med liten risk för skada vid fall.	Utprovas till personer med bedömd fallrisk.