



ÖREBRO

**Konsekvens- och behovsbedömning**  
2017-11-27

Bn 500/2016

---

**Stadsbyggnad, Örebro kommun**

Box 33400  
701 35 Örebro

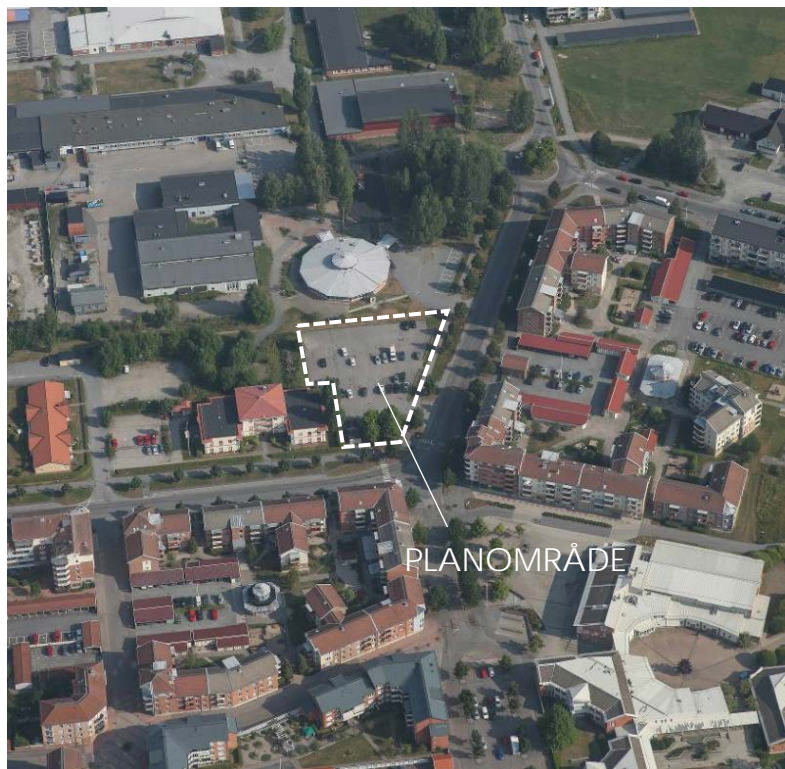
Stadsbyggnadshus I  
Åbylundsgatan 8 A

019-21 10 00 Servicecenter [stadsbyggnad@orebro.se](mailto:stadsbyggnad@orebro.se)  
[www.orebro.se](http://www.orebro.se)



Part-financed by the European Union (European Regional Development Fund), Finnish Ministry of Environment and the partners. New Bridges project: [www.urbanrural.net](http://www.urbanrural.net)

Checklista med analys för att: a) identifiera konsekvenser av planen/ärendet utifrån ekologiskt, ekonomiskt och socialt perspektiv b) bedöma behovet av miljöbedömning och miljökonsekvensbeskrivning (MKB) av planer enligt Miljöbalken och Plan- och bygglagens kriterier för betydande miljöpåverkan.



<b>Plan/ärende:</b>	Detaljplan för del av fastigheten Förgyllaren 10 (Ladugårdsängen)
<b>Fastighet:</b>	Del av Förgyllaren 10
<b>Områdesnamn:</b>	Ladugårdsängen
<b>Församling:</b>	
<b>Populärnamn:</b>	

<b>Bedömning av handläggare/projektgrupp genomförd den 2017-11-14 av:</b>	
<b>Namn</b>	<b>Förvaltning</b>
Malin Palmgren	Stadsbyggnad, Detaljplan
Niklas Gustafsson	Stadsbyggnad, Detaljplan
Magnus Karlsson	Tekniska förvaltningen
Jennie Karlsson	Miljökontoret
<b>Bedömning granskad på MKB-möte den 20XX-XX-XX av:</b>	
<b>Namn</b>	<b>Förvaltning</b>
<b>Bedömning granskad av KB den 2017-11-28</b>	
<b>Bedömning granskad av länsstyrelsen den 20XX-XX-XX</b>	

## Förutsättningar

### Planens/ärendets syfte och huvuddrag

Planen syftar till att möjliggöra byggnation av ett flerbostadshus på 11-15 våningar som inrymmer ca 50 lägenheter. I anslutning till flerbostadshuset möjliggörs en torgyta ut mot Landbotorpsallén.

### Planens/ärendets förutsättningar

<i>Nulägesbeskrivning utifrån ekologiskt, ekonomiskt och socialt perspektiv.</i>	Idag består planområdet av en asfalterad parkeringsyta. Med tanke på att området har en central placering i en växande stadsdel, med närhet till många arbetsplatser, skolor och grönområden, kan markanvändningen anses vara ineffektiv och varken bidra till en ekologisk, ekonomisk eller social hållbarhet.
<i>Nuvarande belastning inom berört område, tex. utsläpp förorening, ohälsotal etc.</i>	Eftersom ytan används för bilparkering går det att anta att det finns vissa utsläpp i form av t ex läckande olja. Den asfalterade ytan bidrar inte till en naturlig infiltration och rening av smutsigt dagvatten.
<i>Nuvarande belastning från omgivningen, tex. utsläpp förorening, ohälsotal etc .</i>	
<i>Nollalternativ</i>	Vid ett nollalternativ fortsätter området att användas som en parkeringsyta. Inga förbättringar gällande ev. utsläpp och dagvattenhantering görs. Ett relativt centralt område fortsätter att nyttjas på ett ineffektivt sätt.
<i>(Lokaliserings-)alternativ</i>	Planen har initierats av fastighetsägarna för Förgyllaren 10 och är etapp 2 i ett pågående bostadsprojekt på fastigheten. Projektet är därför platsberoende.

### Påverkan på särskild grupp t.ex. barn, äldre, personer med funktionsnedsättning i förhållande till hela befolkningen

*Finns någon grupp som särskilt berörs av förslaget och därför bör ges särskild möjlighet att påverka utfallet?*

Nej.

## Sammanfattande bedömning av förslagets konsekvenser och miljöpåverkan

Aspekter att bedöma		+	~	-	Kommentarer.
<p>Viktiga mål och principer att beakta. Gemensamt för samtliga aspekter är att kommunens budget och verksamhetsplan samt översiktsplan ska följas. Viktiga perspektiv: Barn, genus och mångfald.</p>		<p><b>+</b> Positiv påverkan. Ingen MKB.</p>	<p><b>~</b> Negativ påverkan. Kan generera MKB</p>	<p><b>-</b> Betydande negativ påverkan. Genererar MKB</p>	<p><b>Beskrivning av eventuella förändringar som genererats i planen/ärendet under arbetets gång.</b> Sammanfattning under övergripande rubrik, alternativt beskrivning per underrubrik.</p>
EKOLOGI	<b>Mark</b> (Örebro Miljöprogram)				
	<b>Vatten</b> (Örebro vattenplan & Örebro Miljöprogram)	X			Andelen hårdgjord yta kommer att minska, vilket förbättrar förutsättningarna för lokal dagvattenhantering.
	<b>Luft</b> (Örebro miljöprogram & Transportplanen)		X		Planen möjliggör ett höghus på 11-15 våningar, vilket kan påverka luft- och vindströmmarna lokalt på platsen.
	<b>Klimatpåverkan</b> (Örebro miljöprogram & Transportplanen)				
	<b>Naturmiljö</b> (Örebro miljöprogram. & Örebro Grönstruktur)				
	<b>Naturreсурshushållning</b> (Örebro Miljöprogram)	X			Planförslaget innebär att marken utnyttjas mer effektivt.
EKO- NAMI	<b>Materiella tillgångar</b> (Örebro miljöprogram)	X			Närhet till service, arbete och utbildning. Stärkt kundunderlag. Verksamhetslokal möjliggörs på bottenplan.
	<b>Befolkning</b> (Näringslivs- & arbetsmarknadspolitiskt program för Ö-o 2009-2011)				
SOCIALT	<b>Befolkning</b> (Medborgarnas Örebro, Invandrapolitiskt program, Folkhälsoprogrammet, Barnkonventionen, Mål för jämställdhetspolitiken).				
	<b>Människors hälsa och livskvalitet</b> (Medborgarnas Örebro, Invandrapolitiskt program, Folkhälsoprogrammet, Barnkonventionen, Mål för jämställdhetspolitiken.)	X	X		<p>Positivt: Planområdet har närhet till bl a service, mötesplatser och grönområden. Goda förutsättningar för folk i rörelse.</p> <p>Negativt: Tullängsskolans matsal, som ligger strax norr om planområdet, kommer skuggas under vissa tidpunkter på dagen.</p>

<b>Landskapbild</b> (Ö-o Miljöprogram, Ö-o grönstruktur, Kulturminnen 1974. Fornminnesregistret, pågående kulturmiljöinventering)				
<b>Stadsbild</b> (Ö-o miljöprogram, Ö-o Grönstruktur, Bevarandeprogram för innerstadens bebyggelse, Kulturminnen 1974, Fornminnesregistret, kulturmiljöinv.)	X	X		Ett höghus på 11-15 våningar möjliggörs vilket påverkar stadsbilden. Kan ses som både positivt och negativt. Ett nytt landmärke med stora kontraster till omgivningen.

## Resultat av bedömning

Medför förslaget betydande effekter? (Markera med X)	JA		NEJ	X
<p><i>Om JA: Beskriv direkta effekter.</i></p> <p><i>Om JA: Beskriv indirekta effekter (sekundära).</i></p> <p><i>Om JA: Beskriv successivt adderande effekter i ett större sammanhang (kumulativa effekter). Många värderingar i det gula fältet kan sammantaget bli betydande.</i></p>				Slutsatsen av behovsbedömningen är att planens/förslagets genomförande inte bedöms innebära några betydande effekter.
Behövs en MKB enligt lag? (Markera med X. Fylls endast i vid fysisk planering)	JA		NEJ	X
<p><i>Om JA: Ange sakområde/-n.</i></p> <p><i>Om JA: Lokaliseringsalternativ.</i></p> <p><i>Om JA: Geografiskt påverkansområde.</i></p>				Slutsatsen av behovsbedömningen är att planens/förslagets genomförande inte bedöms innebära en sådan betydande miljöpåverkan som avses i 6 kap 11§ Miljöbalken, MB. En miljöbedömning, med tillhörande miljökonsekvensbeskrivning, har därför inte upprättats enligt kraven i 5 kap. 18§ Plan- och bygglagen, PBL.

## Bedömning av förslaget miljöpåverkan utifrån ett **EKOLOGISKT** perspektiv

Aspekter att bedöma	Hjälpfrågor för att underlätta bedömning	+	~	-	Kommentarer eller beskrivning av ev. förändringar som genererats i planen/ärendet under arbetets gång.
	Viktiga mål och principer att beakta. Gemensamt för samtliga aspekter är att kommunens budget och verksamhetsplan samt översiktsplan ska följas Viktiga perspektiv: Barn, genus och mångfald	Positiv påverkan. Ingen MKB.	Negativ påverkan. Kan generera MKB	Betydande negativ påverkan. Genererar MKB	Sammanfattning under övergripande rubrik, alternativt beskrivning per underrubrik.
<b>Mark</b>	Örebro Miljöprogram	Summa X=0	Summa X=0	Summa X=0	
<i>Förändring av markanvändn.</i>	Påverkar/-s förslaget av: •Att natur-, park-, jord- eller skogsmark tas i anspråk?				Nej.
<i>Markföroreningar</i>	•Vilka tidigare verksamheter har funnits på platsen? •Finns det markföroreningar inom området? Hur påverkas dessa? •Har någon grundlig inventering/bedömning genomförts (ex. MIFO-klassning)?				Det finns inga kända föroreningar inom planområdet.
<i>Naturgeografi</i>	Påverkar/-s förslaget av: •Att det inom eller i närheten av planområdet finns exempelvis drumlinområde, rullstensås, moränformationer, förkastningsbrant? Hur påverkas denna/dessa (differentiera mellan planläggning och verksamhet)?				Nej.
<i>Stabilitet, ras-, skred- och erosionsrisk</i>	•Finns det risk för skred, sättningsbenägenhet eller liknande? I Ö-o har de flesta skred skett utmed vattendrag och när mark belastats t.ex. av massor.				Nej.
<i>Radon</i>	•Finns det några identifierade radonriskområden? •Kan rödfyr använts som fyllnadsmaterial?				Nej.
<b>Vatten</b>	Örebro vattenplan & Örebro Miljöprogram, Vattenskyddsföreskrifter	Summa X=1	Summa X=0	Summa X=0	
<i>Yt- och grundvattenkvalitet/nivå</i>	Påverkar/-s förslaget av: •yt- och grundvattenkvalitet/nivå? Ex. rullstensås, asfaltering, LOD, läckage, sårbarhet vid olyckor, enskilda avlopp. Infiltrations-, avrinnings- och dräneringsförhållanden?	X			Andelen hårdgjord yta inom planområdet kommer att minska till förmån för bl a gräsytor vilket kommer att förbättra förutsättningarna för dagvattenhantering.
<i>Vattenskyddsområde</i>	•Ligger området inom den primära, sekundära eller tertiära zonen? Eller ligger det angränsande?				Nej.



	<ul style="list-style-type: none"> <li>•Kan det som etableras på platsen påverka vattnet negativt (t.ex. är transportintensivt, miljöfarliga verksamheter, strider mot vattenskyddsföreskrifterna)?</li> </ul>				
<i>Översvämningensrisker</i>	<ul style="list-style-type: none"> <li>•Ligger området över högsta dimensionerade nivå? 100-års vattenstånd? Hjälmarén +22.9m/+9,48m Öo höjdsyst.)</li> <li>•Dimensionerande vattenstånd? Hjälmarén +23,7m (+10,28m Öo höjdsyst.).</li> <li>•För andra sjöar gäller andra värden!</li> </ul>				Enligt kommunens skyfallskartering finns det inga översvämningensrisker inom planområdet, däremot nordöst om planområdet längs Landbotorpsallén.
<i>Radon</i>	<ul style="list-style-type: none"> <li>•Finns känd risk för radon i vatten?</li> </ul>				Nej.
<i>Övr. hydrologiska aspekter</i>	<ul style="list-style-type: none"> <li>•Finns artesiskt vatten, relik saltvatten? Vilket avrinningsområde berörs?</li> </ul>				Planområdet ingår i Svartåns avrinningsområde.
<b>Luft</b>	<i>Örebro Miljöprogram &amp; Transportplanen</i>	Summa X=0	Summa X=1	Summa X=0	
<i>Miljö kvalitetsnormer (MKN) - utomhusluft</i>	<ul style="list-style-type: none"> <li>•Finns det risk att miljöprogrammet överskrids/ överträds?</li> <li>•Finns det risk att MKN överskrids/överträds för bensen, PM10 eller NOx?</li> </ul>				Nej.
<i>Riktvärde för buller</i>	<ul style="list-style-type: none"> <li>• Klaras 60 dBA, ekvivalentnivå, för trafikbuller utanför alla fasader vid varje bostad? Om detta inte klaras: har minst hälften av alla boningsrum (vardagsrum plus sovrum) för resp. bostad en tyst sida (högst 45 dBA, ekvivalentnivå) eller åtminstone en ljuddämpad sida (högst 50 dBA, ekvivalentnivå)?</li> <li>• Klaras 70 dBA, maximal ljudnivå, för trafikbuller på minst en uteplats till varje bostad?</li> </ul>				Ja. Inom den byggrätt som planen medger ligger bullernivåerna som högst på 50-55 dBA enligt kommunens översiktliga kartering.
<i>Lukt</i>	<p>Påverkar/-s förslaget av:</p> <ul style="list-style-type: none"> <li>•Innebär förslaget någon luktande industri eller verksamhet som kan påverka boende?</li> <li>•Finns det verksamheter i närområdet som kommer påverka boende?</li> </ul>				Nej.
<i>Luft- och vindströmmar</i>	<p>Påverkar/-s förslaget av:</p> <ul style="list-style-type: none"> <li>•Att kraftiga luft- och vindströmmar skapas på boendes uteplatser och lekmiljöer?</li> </ul>		X		Planen möjliggör ett höghus på 11-15 våningar. Ett såpass högt hus kan påverka luft- och vindströmmarna lokalt på platsen. Ev. konsekvenser och åtgärder utreds vidare i planarbetet.

<b>Klimatpåverkan</b>	<i>Klimatplanen &amp; Transportplanen</i>				
<i>Utsläpp – transporter</i>	Påverkar/-s förslaget: <ul style="list-style-type: none"> <li>•Utsläppen av växthusgaser (inkl. byggfasen)?</li> <li>•Tillgången till kollektivtrafik (närhet och frekvens)?</li> <li>•Tillgången till G/C-vägar (närhet, kvalitet)?</li> <li>•Avstånd till service (daglivarhandel etc.)?</li> <li>•Uppnås Örebro kommuns parkeringsnorm för cykel?</li> <li>•Restidkvoter (cykel/bil, kollektivtrafik/bil)? Specifika kvoter finns för tätorten!</li> </ul>				Möjligheten till hållbara transporter är goda. Planområdet ligger i direkt anslutning till busshållplats och gång- och cykelväg. I närområdet finns många arbetsplatser och studiemöjligheter. Viss service finns lokalt i Ladugårdsängen. Inom cykelavstånd finns större matvarubutiker och annan kommersiell service.
<i>Utsläpp - energi</i>	Påverkar/-s förslaget: <ul style="list-style-type: none"> <li>•Utsläppen av växthusgaser (inkl. byggfasen)?</li> <li>•Tillgången till kollektiv energiförsörjning (fjärrvärme, närvärme)</li> <li>•Tillgången till biogas för industrin för processånga?</li> </ul>				Fjärrvärme finns utbyggt i närområdet.
<b>Naturmiljö</b>	<i>Örebro Miljöprogram, Örebro Grönstruktur</i>	<b>Summa</b> X=0	<b>Summa</b> X=0	<b>Summa</b> X=0	
<i>Strandskydd (djur- och växtlivet)</i>	<ul style="list-style-type: none"> <li>•Gäller strandskyddet inom området?</li> <li>•Strandskyddet gäller 100m från varje sjö och vattendrag, både 100m upp på land och 100m ut i vattnet?</li> </ul>				Nej.
<i>Skyddad natur</i>	Påverkar/-s förslaget: <ul style="list-style-type: none"> <li>•skyddad natur som t.ex. Natura 2000, naturreservat, biotopskydd, generellt biotopskydd (alléer, åkerholmar m.m.), naturvårdsavtal, riksintresse för naturvård nyckelbiotop?</li> </ul>				Nej.
<i>Utpekad skyddsvärd natur</i>	Påverkar/-s förslaget: <ul style="list-style-type: none"> <li>•utpekad skyddsvärd natur: Örebro grönstruktur, sumpskog, naturvärden, våtmarker etc.?</li> </ul>				Nej.
<i>Ekologisk känslighet</i>	<ul style="list-style-type: none"> <li>•Har någon skyddsvärd växt- eller djurart (missgynnad, hotad eller fridlyst) observerats inom området?</li> <li>•Finns det någon identifierad värdefull livsmiljö (ex. skyddsvärda träd)?</li> </ul>				Nej.
<i>Påverkan på grönområde</i>	Påverkar/-s förslaget: <ul style="list-style-type: none"> <li>•Att grönområden fragmenteras?</li> <li>•Att grönområde ”naggas i kanten”?</li> </ul>				Det finns risk för att några/alla befintliga träd i den södra delen av planområdet, utpekade som ”Torg” på plankartan, behöver tas bort i samband med planens genomförande.



	<ul style="list-style-type: none"> <li>•Att "kantzonseffekter" skapas i grönområdet intill tomten (ex. träd som skymmer solen på uteplatser el. marknadsföringslägen för företag längs större vägar)?</li> <li>•Att det skapas barriärer för djurs möjlighet att röra sig i landskapet? Skärs grönstråk av?</li> </ul>				
<b>Naturrens-hushållning</b>	<i>Örebro Miljöprogram</i>	Summa X=1	Summa X=0	Summa X=0	
<i>Ändliga natur-resurser</i>	Påverkar/-s förslaget <ul style="list-style-type: none"> <li>•Nyttjande av t.ex. naturgrus och olja</li> </ul>				Nej.
<i>Omfattande avfallshante-ring</i>	Påverkar/-s förslaget <ul style="list-style-type: none"> <li>•Omfattande avfallshantering ex. askdeponi, gruvavfall m.m. (ej hushållsavfall)</li> </ul>				Nej.
<i>Överexploate-ring av värde-full mark</i>	Påverkar/-s förslaget: <ul style="list-style-type: none"> <li>•Värdefull mark: natur-, park-, jordbruks-, skogsmark etc. Är marken så värdefull som naturresurs att den inte borde exploateras?</li> <li>•Balans mellan mark för grönområden &amp; övrig mark?</li> <li>•Nyttjas marken effektivt?</li> </ul>	X			Planförslaget innebär att marken utnyttjas mer effektivt.

## Bedömning av förslagets miljöpåverkan utifrån ett **EKONOMISKT** perspektiv

Aspekter att bedöma	Hjälpfrågor för att underlätta bedömning	+	~	-	Kommentarer eller beskrivning av ev. förändringar som genererats i planen/ärendet under arbetets gång. Sammanfattning under övergripande rubrik alternativt beskrivning per underrubrik
	Viktiga mål och principer att beakta. Gemensamt för samtliga aspekter är att kommunens budget och verksamhetsplan samt översiktsplan ska följas. Viktiga perspektiv: Barn, genus och mångfald	Positiv påverkan. Ingen MKB.	Negativ påverkan. Kan generera MKB	Betydande negativ påverkan. Genererar MKB	
<b>Materiella tillgångar</b>	Örebro miljöprogram	Summa X=1	Summa X=0	Summa X=0	
<i>Infrastruktur</i>	Påverkar/-s förslaget: •tillgång till eller behov av ny infrastruktur (ex. G/C-väg, gata, VA, kollektivtrafik, fjärrvärme)?				Infrastruktur finns till största del redan utbyggt i området. En gata kommer att anläggas i den norra delen av planområdet för att möjliggöra för sopbilen att ta sig till de bostäder som håller på att byggas i den västra delen av Förgyllaren 10.
<i>Mark- och vattentillgångar</i>	Påverkar/-s förslaget nuvarande användning av: •ekonomiskt värdefull mark (t.ex. produktiv jordbruks eller skogsmark)? •Finns förorenad mark på platsen?				Nej.
<i>Samhällsfunktion</i>	Påverkar/-s förslaget: •samhällskostnader för att nå service (t.ex. förskola, dagligvaruhandel) eller ligger den tillräckligt nära? •kostnader för behov av ny service (utbyggnad)? •stärkt kundunderlag för befintlig service?	X			Offentlig och kommersiell service finns inom gång- och cykelavstånd tack vare det relativt centrala läget. Kundunderlaget för den lokala servicen i området kommer att stärkas. På bottenplan i höghuset som planeras möjliggörs centrumverksamhet.
<b>Befolkning</b>	Näringslivs- och arbetsmarknadspolitiskt program för Örebro 2009-2011	Summa X=0	Summa X=0	Summa X=0	
<i>Sysselsättning</i>	Påverkar/-s förslaget: •möjligheterna till sysselsättning för fler? •möjligheten till arbete för kvinnor resp. män? •ungdomars möjlighet att stanna kvar i Örebro?				Centrumverksamhet möjliggörs i bottenvåningen vilket kan bidra med arbetstillfällen.
<i>Utbildning</i>	Påverkar/-s förslaget: •tillgänglighet till utbildning (utbildningslokal eller transport-möjligheter)? •ungdomars möjlighet att stanna kvar i Örebro?				Inte relevant.

## Bedömning av förslaget miljöpåverkan utifrån ett **EKONOMISKT** perspektiv

Aspekter att bedöma	Hjälpfrågor för att underlätta bedömning <i>Viktiga mål och principer att beakta. Gemensamt för samtliga aspekter är att kommunens budget och verksamhetsplan samt översiktsplan ska följas. Viktiga perspektiv: Barn, genus och mångfald</i>	+ <i>Positiv påverkan. Ingen MKB.</i>	~ <i>Negativ påverkan. Kan generera MKB</i>	- <i>Betydande negativ påverkan. Genererar MKB</i>	Kommentarer eller beskrivning av ev. förändringar som genererats i planen/ärendet under arbetets gång. <i>Sammanfattning under övergripande rubrik alternativt beskrivning per underrubrik</i>
<i>Företagsklimat</i>	Påverkar/-s förslaget: <ul style="list-style-type: none"> <li>• möjlighet till företagsetablering i kommunen (genom ex. tillgång till tomter, infrastruktur, kollektivtrafik)?</li> <li>• kommunens attraktionskraft?</li> <li>• lokala entreprenörer, ex närproducerat byggmaterial?</li> <li>• omställning till grön ekonomi, t.ex. investeringar för hållbar utveckling och grön teknik?</li> </ul>				Centrumverksamhet möjliggörs i bottenvåningen vilket kan bidra med arbetstillfällen.
<i>Hälsoekonomi</i>	Påverkar/-s förslaget/kan åtgärden innebära att kostnader eller negativa effekter ökar/minskar gällande: <ul style="list-style-type: none"> <li>• fysisk och psykisk hälsa?</li> <li>• olyckor?</li> <li>• skadegörelse/hot/våld?</li> <li>• miljörelaterade hälsoeffekter, tex. buller, radon etc?</li> </ul>				Nej.

<b>Bedömning av förslaget miljöpåverkan utifrån ett SOCIALT perspektiv</b>					
<b>Aspekter att bedöma</b>	<b>Hjälpfrågor för att underlätta bedömning</b>	<b>+</b> <i>Positiv påverkan. Ingen MKB.</i>	<b>~</b> <i>Negativ påverkan. Kan generera MKB</i>	<b>-</b> <i>Betydande negativ påverkan. Genererar MKB</i>	<b>Kommentarer eller beskrivning av ev. förändringar som genererats i planen/ärendet under arbetets gång.</b> <i>Sammanfattning under övergripande rubrik, alternativt beskrivning per underrubrik</i>
<b>Befolkning</b>	<i>Medborgarnas Ö-o, Invandrapolitiskt program, Folkhälso- progr., Barnkonventionen, Mål för jämställdhetspolitiken.</i>	Summa X=0	Summa X=0	Summa X=0	
<i>Befolknings- sammansätt- ning</i>	Påverkar/-s förslaget: •befolkningsammansättningen (åldersstruktur, hus- hållssammansättning, utbildning etc.) •särskilt känsliga grupper (personer med funktions- nedsättn, socialt och ekonomiskt utsatta, barn, äldre)?				Planen syftar till att möjliggöra ett flerbostadshus. Detta är en hustyp som redan dominerar i området. Dess höjd kommer dock möjliggöra för många fler att bo på denna relativt centrala plats med närhet till bl a arbete, studier, service och grönområden.
<i>Boende</i>	Påverkar/-s förslaget : •boendesegregat. ut etniskt/socioekon. perspektiv? •möjligheterna till en blandad bebyggelse (hustyper + upplåtelseform, lägenhetsstorlek) - i närområdet samt i staden som helhet? •möjlighet till kvarboende? •tillgänglighet till, från och i området samt viktiga målpunkter med olika färdmedel? •rörlighet på bostadsmarknaden? •barn och ungdomars uppväxtmiljö?				Se ovan.
<b>Människors hälsa &amp; livs- kvalitet</b>	<i>Medborgarnas Örebro, Invandrapolitiskt program, Folk- hälsoprogrammet, Barnkonventionen, Mål för jämställd- hetspolitiken, Örebro gröonstruktur.</i>	Summa X=4	Summa X=1	Summa X=0	
<i>Hälsa</i>	Påverkar/-s förslaget: •förutsättningarna till god hälsa på lika villkor såsom ex. ”tillgång oberoende av den sociala eller ekono- miska situationen” •livsstil och levnadsvanor relaterat till hälsa såsom t.ex närhet till motionshall/ grönområde •individers/grupperns möjligheter till val/konsumtion relaterat till hälsa såsom t.ex. placering av casino nära skola/bostadsområde.	X			Närheten till service, arbetsplatser och studier är god. Närheten till grönområden är mycket god, t ex till Västra Grönpepparparken.

<b>Bedömning av förslagets miljöpåverkan utifrån ett SOCIALT perspektiv</b>					
<b>Aspekter att bedöma</b>	<b>Hjälpfrågor för att underlätta bedömning</b>	<b>+</b> <i>Positiv påverkan. Ingen MKB.</i>	<b>~</b> <i>Negativ påverkan. Kan generera MKB</i>	<b>-</b> <i>Betydande negativ påverkan. Genererar MKB</i>	<b>Kommentarer eller beskrivning av ev. förändringar som genererats i planen/ärendet under arbetets gång.</b> <i>Sammanfattning under övergripande rubrik, alternativt beskrivning per underrubrik</i>
<i>Socialt liv och mötesplatser</i>	Påverkar/-s förslaget: <ul style="list-style-type: none"> <li>• närhet/tillgång till och kvalitet på mötesplatser och uteliv för olika grupper?</li> <li>• förutsättningar för rörelse och folkliv i området?</li> <li>• finns tillgång till förenings- /gemensamhetslokaler som är utformade och tillgängliga för alla?</li> <li>• förutsättningar för kulturutbud?</li> <li>• barns lekmöjligheter utomhus?</li> <li>• förutsättningar för delaktighet/inflytande på ex. möjligheten att kunna påverka mötesplatsens utformning, läge ”öppettider”.</li> </ul>	X	X		Det finns goda förutsättningar för lek och rekreation i närområdet. I takt med att Södra Ladugårdsängen byggs ut kommer tillgången till mötesplatser att öka samtidigt som antalet människor i rörelse blir fler vilket gynnar det sociala livet i området.  En torgyta möjliggörs i den södra delen av planområdet, vilket ger möjligheter till en lokal mötesplats.  Norr om planområdet ligger en matsal som tillhör Tullängens gymnasieskola. Det höghus som planen möjliggör kommer innebära att matsalen skuggas under vissa delar av dagen, vilket kan påverka matsalens upplevda trivsel.
<i>Trygghet</i>	Påverkar/-s förslaget: <ul style="list-style-type: none"> <li>• tillgången till trygga stråk och platser?</li> <li>• kvinnors och mäns upplevelse av trygghet?</li> <li>• närhet och trygg tillgång till kollektivtrafik?</li> <li>• förutsättningar för folkliv/rörelse i området?</li> <li>• överskådlighet och orienterbarhet i området?</li> <li>• genererandet av tomma platser delar av dygnet?</li> <li>• risk för skadegörelse, hot &amp; våld pga. att insynsfria, stängda ytor tillskapas?</li> </ul>	X			Planområdet ligger i direkt anslutning till busshållplats och gång- och cykelväg. I takt med att Södra Ladugårdsängen byggs ut kommer Landbotorpsallén att stärkas som stråk för rörelse till och från innerstaden.  Ett höghus innebär många människor koncentrerade till en liten yta, vilket även skapar förutsättningar för ökad rörelse i området.
<i>Säkerhet</i>	Påverkar/-s förslaget: <ul style="list-style-type: none"> <li>• stråk/korsningars säkerhet för olika färdmedel?</li> <li>• olycksrisker?</li> <li>• närhet till godsstråk eller väg för farligt gods?</li> <li>• brandrisk &amp; framkomlighet för räddningstjänst?</li> </ul>				Det finns gång- och cykelpassager längs Landbotorpsallén.

## Bedömning av förslaget miljöpåverkan utifrån ett **SOCIALT** perspektiv

Aspekter att bedöma	Hjälpfrågor för att underlätta bedömning <i>Viktiga mål och principer att beakta. Gemensamt för samtliga aspekter är att kommunens budget och verksamhetsplan samt översiktsplan ska följas. Viktiga perspektiv: Barn, genus och mångfald</i>	+ <i>Positiv påverkan. Ingen MKB.</i>	~ <i>Negativ påverkan. Kan generera MKB</i>	- <i>Betydande negativ påverkan. Genererar MKB</i>	Kommentarer eller beskrivning av ev. förändringar som genererats i planen/ärendet under arbets gång. <i>Sammanfattning under övergripande rubrik, alternativt beskrivning per underrubrik</i>
<i>Tillgänglighet, närhet och barriärer</i>	Påverkar/-s förslaget: <ul style="list-style-type: none"> <li>• tillgängligheten till arbetsplatser samt service, såväl kommersiell som offentlig ex. lämna barn på förskola, tillgänglighet till vårdcentral, handel, träningslokaler etc. via gång-, cykel- och kollektivtrafik?</li> <li>• förekomst av fysiska barriärer i området?</li> <li>• förekomst av mentala barriärer i området såsom obehagliga, otrygga, ologiska stråk och platser?</li> <li>• tillgång till kollektivtrafik?</li> <li>• tillgång till gång- och cykelstråk?</li> <li>• människors val av hållbara färdmedel?</li> <li>• barns skolvägar och möjligheter att på egen hand ta sig till fritidsaktiviteter o.d.?</li> <li>• möjligheter att orientera sig och ta sig fram för personer med funktionsnedsättning?</li> </ul>	X			Fler människor får möjlighet att bo i ett centralt läge med närhet till bl a arbetsplatser, utbildning, service och grönområden. God tillgänglighet till buss och gång- och cykel vilket kan ha en positiv inverkan på människors val av hållbara färdmedel. Landbotorpsallén fungerar både som rörelsenod och barriär i området. Det finns gång- och cykelpassager.
<i>Friluftsliv och rekreation</i>	Påverkar/-s förslaget av: <ul style="list-style-type: none"> <li>• förutsättningar för rekreation/friluftsliv för alla medborgargrupper?</li> <li>• riksintresse för friluftsliv?</li> <li>• strandskyddet?</li> <li>• Ligger planområdet inom/angr. till områden som identifierats som tysta? Innebär planen bullrande verksamhet som kan påverka tysta områden?</li> <li>• tillgänglighet till motionsspår/ idrottsmöjligheter?</li> <li>• barns tillgång till kojskogar /spontana lekplatser?</li> <li>• närheten till park/naturområde? Tillgången till park &amp; naturområde/boende? Utsikt över grönområde?</li> <li>• grönområdets olika sociala funktioner (det vilda, artrika, stora skogen, aktivitetspark, lekvänliga, rofyllda, prydsparken etc.)?</li> </ul>				Det finns goda förutsättningar för lek och rekreation i närområdet.



## Bedömning av förslaget miljöpåverkan utifrån ett **SOCIALT** perspektiv

Aspekter att bedöma	Hjälpfrågor för att underlätta bedömning <i>Viktiga mål och principer att beakta. Gemensamt för samtliga aspekter är att kommunens budget och verksamhetsplan samt översiktsplan ska följas. Viktiga perspektiv: Barn, genus och mångfald</i>	+ <i>Positiv påverkan. Ingen MKB.</i>	~ <i>Negativ påverkan. Kan generera MKB</i>	- <i>Betydande negativ påverkan. Genererar MKB</i>	Kommentarer eller beskrivning av ev. förändringar som genererats i planen/ärendet under arbetets gång. <i>Sammanfattning under övergripande rubrik, alternativt beskrivning per underrubrik</i>
<i>Fysiska störningar - risk och hot</i>	Påverkar/-s förslaget: • att miljö kvalitetsnormer (MKN) för buller, luft, partiklar m.m överskrids? • hälsorisker pga. ex. höga bullernivåer, dålig luft- och vattenkvalitet, störande vibrationer, ljusförhållanden? • finns särskilt känsliga grupper i området som kan påverkas mer än andra?				De byggrätter som möjliggörs inom planområdet klarar riktvärdena för buller.
<b>Landskapsbild</b>	<i>Ö-o Miljöprogram, Ö-o grönstruktur, Kulturminnen 1974. Fornminnesregistret, pågående kulturmiljöinventering</i>	Summa X=0	Summa X=0	Summa X=0	
<i>Områdets karaktär</i>	Påverkar/-s förslaget landskapstypen: • småbrutet landskap? • storskaligt landskap? • by- eller gårdsmiljö? • betydelsefulla utblickar eller siktlinjer av förslaget?				Ej relevant.
<i>Kulturhistoriska värden</i>	Påverkar/-s förslaget: • Skyddsvärt kulturlandskap eller by-/gårdsmiljö? • Industriminnet eller minnet från annat näringsfång? • Äldre vägar, murar, alléer, plats med tradition? • Finns fornlämningar el. kulturhistoriska lämningar? • Någon utpekad riksintressant kulturmiljö? • Något byggnadsminne, kyrkomiljö/begravn.splats?				Ej relevant.
<b>Stadsbild</b>	<i>Ö-o miljöprogram, Ö-o Grönstruktur, Bevarandeprogram för innerstadens bebyggelse, Kulturminnen 1974, Fornminnesregistret, pågående kulturmiljöinventering</i>	Summa X=1	Summa X=1	Summa X=0	
<i>Områdets karaktär</i>	• Påverkar/-s/understödjer förslaget områdets egenskaper? Öppet/slutet, privat/offentligt, grönt/hårdgjort? • Påverkas områdets skala? • Påverkas områdets orienterbarhet ex. i sin struktur eller kvartersform? • Är det integrerat omgivningen, hur blir sambanden?	X	X		Det höghus som möjliggörs på 11-15 våningar kommer påverka stadsbilden och införa en ny höjdskala i området. Detta kan ses som både positivt och negativt. Höghuset kommer fungera som ett landmärke som skapar orienterbarhet och fungerar som entré in i området. Samtidigt blir kontrasten till den lägre bebyggelsen i området stor, och det går att diskutera om platsen

## Bedömning av förslagets miljöpåverkan utifrån ett **SOCIALT** perspektiv

Aspekter att bedöma	Hjälpfrågor för att underlätta bedömning <i>Viktiga mål och principer att beakta. Gemensamt för samtliga aspekter är att kommunens budget och verksamhetsplan samt översiktsplan ska följas. Viktiga perspektiv: Barn, genus och mångfald</i>	+ <i>Positiv påverkan. Ingen MKB.</i>	~ <i>Negativ påverkan. Kan generera MKB</i>	- <i>Betydande negativ påverkan. Genererar MKB</i>	Kommentarer eller beskrivning av ev. förändringar som genererats i planen/ärendet under arbetets gång. <i>Sammanfattning under övergripande rubrik, alternativt beskrivning per underrubrik</i>
					är den rätta för en så pass hög byggnad. Ladugårdssängen saknar i dagsläget en tydlig centrumbildning, men förhoppningen är att denna byggnad kan hjälpa till att tydliggöra detta.
<i>Kulturhistoriska värden</i>	Påverkar/-s förslaget <ul style="list-style-type: none"> <li>• Kulturhistoriskt intressanta byggnader, bebyggelsemiljöer, parker, grönområden eller platser?</li> <li>• Industriminnen eller lämningar av annan äldre verksamhet/näringsfång?</li> <li>• Byggnadsminne, kyrkomiljö, begravningsplats?</li> <li>• Fornminnen eller kulturhistoriska lämningar?</li> <li>• Någon plats med tradition?</li> </ul>				Inte relevant.