

Verksamhetsplan med budget 2017.

Kulturnämnden

Beslutad av Kulturnämnden, den 18 januari 2017, § 3

Innehåll

1. Förslag till beslut.....	3
2 Kulturnämndens planering.....	4
2.1 Verksamhetens styrkor och utvecklingsområden	4
2.2 Verksamhetsåret 2017	4
2.3 Framåtblick för mandatperioden.....	6
3. Reglemente och styrregler.....	7
3.1 Uppdrag enligt reglemente	7
4. Planering av nämndens verksamhet och utveckling.....	8
4.1 Hållbar tillväxt	9
4.2 Människors egenmakt.....	14
4.3 Barn och ungas behov.....	18
4.4 Trygg välfärd.....	21
5 Planering för nämndens resurser	23
5.1 Ekonomi.....	23
6 Planering för övriga åtaganden	30
6.1 Kommunövergripande åtaganden.....	30
6.2 Programgemensamma uppdrag och förhållningssätt	31
Bilaga 1 Fem år i sammandrag	32
Bilaga 2 Driftnämndens organisation	34
Bilaga 3 Styrning, uppföljning och utveckling.....	35
Bilaga 4 Avgifter.....	36
Bilaga 5 Begreppsförklaringar	45

1. Förslag till beslut

Kulturnämnden står inför ett år fyllt av utmaningar. Inom befintliga ramar och med hänsyn till god ekonomisk hushållning ska Kulturnämnden klara uppsatta mål, och därmed bidra till Örebro kommuns utveckling mot att bli Skandinaviens mest attraktiva medelstora stad.

Tillsammans med de ekonomiska förutsättningarna spelar medarbetarna och cheferna inom Kultur- och fritidsförvaltningen en stor roll, då de ansvarar för verksamheten och samverkar med andra.

Det är viktigt att Kulturnämnden verkar för hållbar utveckling socialt, ekonomiskt och ekologiskt. Genus- respektive barnperspektivet finns närvarande i allt.

Fortsatt hantering av verksamhetsplan med budget 2017 behöver mer ingående belysa de konsekvenser som kan uppstå. Det gäller såväl juridiska och ekonomiska som personalmässiga effekter men även effekterna för målgrupperna.

Förbättringsarbetet gällande investeringsprocessen ska utvecklas gemensamt inom programområdet.

Förvaltningens förslag till Kulturnämnden

1. Verksamhetsplan med budget 2017 för Kulturnämnden fastställs.
2. Kulturnämnden anholder hos Programnämnd samhällsbyggnad om investeringsram för inventarier 2017 med 1 100 tkr.
3. Verksamhetsplan med budget 2017 överlämnas till Programnämnd samhällsbyggnad för kännedom.

2 Kulturnämndens planering

2.1 Verksamhetens styrkor och utvecklingsområden

Styrkor

Nämnden deltar i ett flertal grupper i syfte att bidra till Örebro utveckling för en hållbar stad. Nämndens verksamheter är outhärliga vad gäller att skapa en attraktiv plats för enskilda medborgare, näringsidkare och turister. Open Art har ett starkt varumärke.

Kulturnämndens verksamheter är en garant för demokrati och yttrandefrihet. Nämnden samverkar med föreningslivet och det civila samhället vilket bidrar till att fler får möjlighet att delta aktivt i meningsfulla kulturverksamheter.

Vad gäller integration i samhället har kultur visat sig vara en av de största framgångsfaktorerna. Nämnden kommer fortsätta att utveckla det arbetet, inte minst i samarbetet med Partnerskapet.

Utvecklingsområden

Många är intresserade av att arbeta inom nämndens ansvarsområden, vilket visar att vi är en attraktiv arbetsgivare, dock har kompetenskraven förändrats och behoven är svåra att fylla, inte minst vad gäller biblioteksverksamheten.

Örebro växer; fler barn och ungdomar ställer krav på utökade aktivitetsytor, såväl lokaler som nya former för kulturutövande.

2.2 Verksamhetsåret 2017

En del i kommunens ansvar för att bidra till de globala hållbarhetsmålen Agenda 2030, som antogs av FN år 2015, är att säkra den långsiktigt hållbara kommunen. Fokus är att synliggöra och integrera de framtida behoven inom fritids- respektive kulturområden då ingen resurstilldelning säkrar verksamheten i relation till tillväxten.

Det handlar också om att säkra kvaliteten och tillgängligheten för alla medborgare oavsett socioekonomisk status. Utmaningen är att långsiktigt och i ökad samverkan med andra säkra behoven i den strategiska planeringen av staden. Att skapa mötesplatser för en ökad integration är något som alla verksamheter ska bidra till.

Övergripande för nämndens verksamheter

- Den parlamentariska gruppen som tillsatts under 2016 ska fortsätta sitt arbete med att revidera det aktuella kulturpolitiska programmet. Syftet

med revideringen är att på ett tydligare och mer prioriterat sätt visa kommunens mål med sin kulturverksamhet.

- Utifrån de engångsmedel för särskilda integrationsfrämjande insatser som nämnden erhållit ska nämnden kvalitetssäkra och ansvara för kommunens satsningar på arbetet med integration och mötesplatser i samverkan med civilsamhället.
- Medborgardialog ska genomföras gällande graffitivägg.
- I alla verksamheter ska hänsyn tas till barn-, genus- och mångfaldsperspektivet.
- Vara delaktiga i arbetet med genomförande av Kulturkvarteret.

Allmäncultur

- Örebro kommun ska vara fristad för förföljda kulturutövare.
- Genomföra Open Art 2017.
- Ett konstnärligt råd ska inrättas.
- Kulturnämnden ska tillsammans med Region Örebro län verka för ett förändrat arbetssätt gällande den professionella dansen i kommunen där utbudet breddas så att fler barn och ungdomar ges möjlighet att tillgodogöra sig konstformen.

Bibliotek

- För att uppnå ökad flexibilitet och tillgänglighet bland barn och äldre ska bibliotekets uppsökande verksamhet utvecklas.
- Biblioteket ska under sommarmånaderna fortsätta med pop-up bibliotek.
- Biblioteket uppdras att anordna bokholkar på lämpliga platser.
- Biblioteket ska samverka med föreningar och andra aktörer för att utveckla stadsdelsbibliotekens olika funktioner för invånarna i stadsdelarna.

Fritid Ungdom

- Flytten av fritidsgård från Haga till Oxhagen ska genomföras.
- Sommarsatsningen ska fortsätta.
- Arbeta för att ett Kultur- och fritidscentra skapas på Norr.
- Verka för att arbeta med den stora sociala oron i stadsdelarna.
- Stärka fritidsgårdarna i deras arbete.
- För att stimulera engagemang, samverkan och lokal organisering ska förvaltningen bidra till fortsatt utveckling av områdesgrupperna bland annat genom bidrag till samordningsmöten.

Kulturskolan

- Kulturskolan ska samverka med föreningar och studieförbund för ökad aktivitet i de stora stadsdelarna.
- Kulturskolans arbete med nyanlända och samarbetet med Perrongen ska fortsätta.
- Arbetet med El Sistema ska följas upp och nämnden ska verka för en fortsättning.

2.3 Framåtblick för mandatperioden

- Biblioteket och Kulturskolan ska vara delaktiga i processen med att planera det nya Kulturkvarteret.
- Kommunstyrelsen har fattat ett igångsättningsbeslut kring arbetet med att revidera det kulturpolitiska programmet och en parlamentarisk arbetsgrupp inom Kulturnämnden har börjat arbeta med frågan. Framtagandet av ett sådant program förväntas underlätta och bidra till den strategiska planeringen av kommunens arbete inom området.
- Fortsatt utveckling av e-tjänster för att underlätta för medborgarna i kontakten med nämndes ansvarsområden.
- Fortsatt utvecklingsarbete kring genusfrågor.
- Örebro kommer 2017 att stå som värd för Sveriges fritids- och kulturchefers förenings årliga konferens, vilket förväntas bidra till att sätta Örebro på kartan som arrangemangstad.

3. Reglemente och styrregler

3.1 Uppdrag enligt reglemente

Kulturnämnden ansvarar för att ta initiativ för att påverka kommunens kulturpolitik genom insatser på kulturområdet, kommunens innehav av konst, drift av olika former av kulturlokaler, kommunens folkbibliotek, stödja och samordna arbetet med lokal områdesutveckling.

Kulturnämnden ska handha frågor om bidrag och andra insatser för föreningar, studieförbund m.fl. som är verksamma inom kulturområdet.

Kulturnämnden ansvarar för Kulturskolan, kommunens fritidsgårdar och svarar för kommungemensam ungdomsverksamhet med den samordning som krävs för ett framgångsrikt förebyggande ungdomsarbete samt kommunens verksamhet för barn- och särskolekolonier.

Kulturnämnden ska genom biblioteken bistå kommunens servicecenter i att ge samhällsvägledning till medborgarna.

4. Planering av nämndens verksamhet och utveckling

Kulturnämnden har ansvar för att inom sitt verksamhetsområde arbeta med en systematisk verksamhetsutveckling av kommunens verksamhet och god ekonomisk hushållning. Verksamhetsutvecklingen ska utföras med den värdegrund och de principer som Övergripande strategier och budget förmedlar. God ekonomisk hushållning säkerställs i grunduppdraget och uppnås om kommunen utför sin verksamhet väl, kan betala för den och inte skjuter över betalningsansvaret på framtiden. För att uppnå god ekonomisk hushållning krävs också god planering av varje nämnds resurser.

Läsanvisning

Här sammanfattas de åtaganden nämnden har för att bidra till utveckling och resultat inom Kommunfullmäktiges strategiska områden (grön markering) med fastställda mål (blå markering). Driftnämndens uppdrag utgår från reglementet för nämndens grunduppdrag och programplan för planeringsåret. För varje mål (blå markering) anges indikatorer, som signalerar i vilken utsträckning nämnden bidrar till målinriktad utveckling och ett säkrat verksamhetsuppdrag. Angivna utvecklingsuppdrag förväntas bidra till ökad måluppfyllelse.

*) PN=Indikator resp Utvecklingsuppdrag från programnämnd, DN= Indikator resp Utvecklingsuppdrag från driftsnämnd.

Färgerna för historiska värden och prognos för 2016 betyder:

Målet uppnått, utvecklingen bidrar till helhetsresultat
Utveckling har skett, målet inte helt uppnått
Uppgift saknas, är inte aktuell, kan inte bedömas
Mer behöver göras för utveckling i rätt riktning

I kapitel 6.1 finns åtaganden som är kopplade till genomförandet av för kommunen prioriterade policy- och styrdokument. I kap 6.2 återfinns ett allmänt uppdrag från programplanens kapitel 4.4 för att säkra uppföljning av detta.

4.1 Hållbar tillväxt

Örebro kommun ska verka för både tillväxt och minskad klimatpåverkan. Den hållbara tillväxten är central för att klara kommunens utmaningar i dag och imorgon. Örebro ska vara en kommun som anstränger sig för att företag ska kunna etablera sig, växa och utvecklas inom kommunen. Goda kommunikationer är en förutsättning för en fungerade vardag. (Ur ÖSB 2017)

Mål: Örebro ska ha ett positivt näringslivsklimat där Örebro kommun underlättar att starta, utveckla och etablera företag

PN/ DN*	Indikatorer	Utfall 2015	Prognos 2016	Målvärde 2017
DN	Open Art:s bidrag till ett positivt näringslivsklimat enligt HUI-nyckeltal ¹	34,5 mnkr	-	42 mnkr

PN/ DN*	Utvecklingsuppdrag	Kommentarer och förväntade effekter
2017		
PN	Slutföra revideringen av översiktsplanen.	Kulturnämnden bidrar aktivt till att behov för verksamheter inom nämndens ansvarsområde ska tillgodoses i översiktsplanen. Det sker bland annat genom uppdraget att ta fram underlag för långsiktiga behov av kulturutbud och fritidsgårdar i Örebro.
Hela mandatperioden		
DN	Utreda möjligheterna att samordnat utveckla funktionen av det konstnärliga rådet och kvalitetssäkra hanteringen av den offentliga konsten.	Uppdraget utförs i samverkan med Tekniska nämnden och Programnämndens egen verksamhet. Kulturnämnden utreder vilken sammansättning det konstnärliga rådet bör ha och hur det kan finansieras. Genom utvecklandet av ett konstnärligt råd skapas förutsättningar för den offentliga utsmyckningen att planeras mer långsiktigt.

¹ Open Art genomförs vartannat år varför siffror för 2016 saknas. Utfallet 2015 var 242 mnkr enligt Tillväxtverkets nyckeltal.

Mål: Örebro kommun ska vara en ekologiskt hållbar kommun

PN/ DN*	Utvecklingsuppdrag	Kommentarer och förväntade effekter
2017		
PN	Inför framtida planering och åtgärder i stadsmiljön löpande utvärdera testet av att årligen använda offentliga platser till förmån för kultur.	Exempel på tidigare utvecklingsaktiviteter är ”Rosa gatan” 2015 och ”Gröna gatan” 2016. Under 2017 ska möjligheten till att använda en avgränsad del av det offentliga rummet till graffitikonst utredas och om möjligt realiseras. På så sätt ges kommuninvånarna förutsättningar att uttrycka sig fritt i en avgränsad del av det offentliga rummet.

Mål: Det ska vara enkelt för medborgare och företag att få kontakt med kommunen, och utbudet av e-tjänster ska öka

PN/ DN*	Indikatorer	Utfall 2015	Prognos 2016	Målvärde 2017
PN	Brukarundersökningar Bibliotek (index)	90 %	>80 %	>80 %
PN	Brukarundersökning fritidsgårdar (index)	4,28	>4,0	>4,0
PN	Brukarundersökningar Kulturskolan (andel)	99	99	>90
DN	Antal elektroniska besök på biblioteket	Ej mätt	1 148 000	Öka

PN/ DN*	Utvecklingsuppdrag	Kommentarer och förväntade effekter
2017		
DN	E-biljett på Bio Roxy.	Enklare biljetthantering för kommuninvånaren bör leda till ett ökat nyttjande av Bio Roxy och ett ökat kulturellt deltagande inom filmkonsten.
DN	Nytt verksamhetssystem på Kulturskolan för anmälan, schemaläggning, närvaro och kommunikation.	Digital kedja för medborgarna, effektivisering av administration och bättre kommunikation mellan verksamhet och deltagare.
Hela mandatperioden		
PN	Utöka antalet e-tjänster.	Målet är att i allt utsträckning ha helt digitala kedjor och att kunden uppmuntras att använda e-tjänster. Inom föreningsstödet hos Allmänskultur kommer e-tjänster att ses över och utökas med hjälp av befintliga system.

	Inom biblioteket är målet att utöka och förbättra digitala e-tjänster för att förenkla för medborgaren. Kulturnämndens verksamheter följer utvecklingen och inventerar utvecklingsområden.
--	--------------------------------------------------------------------------------------------------------------------------------------------------------------------------------------------

Mål: Örebro kommun ska vara en attraktiv arbetsgivare

PN/DN*	Indikatorer	Utfall 2015	Prognos 2016	Målvärde 2017
PN	Andel enheter med HME-värde på minst 78 ² (nytt mått varför mätthistorik saknas)	-	60,0 %	60,0 %
PN	Anställningstrygghet ³ (nytt mått varför mätthistorik saknas)	-	65	66
PN	Andel chefer som har mellan 10-30 medarbetare, procent (nytt mått varför mätthistorik saknas)	-	38	38
DN	HME			
	- Totalt	77	77	78
	- Kvinnor	75	76	78
	- Män	79	80	80
DN	Arbetsmiljöcertifierade chefer			
	- Antal	1	12	15
DN	Arbets-skador rapporterade i LISA	21	2	2

PN/DN*	Utvecklingsuppdrag	Kommentarer och förväntade effekter
2017		
DN	Redovisning av inrapporterade fall i arbets-skadeverktyget LISA.	Arbetet med inrapporterade arbets-skador i det systematiska arbetsmiljöarbetet ska utvecklas. Vid återkommande händelser behöver en djupare analys göras för att lösa problematiken.
DN	Översyn av kompetensförsörjningsplan.	Kompetensförsörjningsplanen finns som vägledning för att rekrytera rätt kompetens och behöver kontinuerligt uppdateras med de senaste kompetenskraven. Allmänskulturs enheter inom konst, film och kulturarv har god möjlighet att rekrytera rätt kompetens. Biblioteket har bekymmer gällande kompetensförsörjning. Det är ett nationellt problem

² Rikssnitt kommuner 2016

³ Maxpoäng är 100 och indexet består av nyckeltalen:

- Andel timavlönade årsarbetare av totalt antal årsarbetare (AB, PAN)
- antal timavlönade personer genom antal timavlönade årsarbetare (AB, PAN)
- andel tillsvidareanställda personer av antal månadsavlönade personer (AB)
- andel personer med heltidsanställning av antal månadsavlönade personer (AB)

		och initiativ har tagits till att i första hand få grepp om utmaningen på länsnivå men målet är att även lyfta det till nationell nivå. Fritid ungdom: Kompetensförsörjningsplanen finns med som en del av det systematiska arbetsmiljöarbetet och revideras årligen. Kulturskolan kommer att delta i det nationella arbetet kring förnyade utbildningar riktade mot kulturskoleverksamhet.
DN	Framåtskridande inom kultur- och fritidsutveckling.	Ett utvecklande ledarskap ska bidra till kultur- och fritidsutveckling. Ett starkt och tydligt ledarskap är av yttersta vikt för att nå verksamhetens mål. 2017 kommer förvaltningen att anordna konferens för Sveriges fritids- och kulturchefer.
Hela mandatperioden		
PN	Bedriva ett systematiskt arbetsmiljöarbete utifrån samtliga diskrimineringsgrunder (JID-planen).	Allmänkultur kommer genom utbildningsinsatser på APT lyfta medvetenheten kring diskrimineringsgrunderna vilket ska utmynna i en bättre implementering på varje enhet. Bibliotek: Går igenom och diskuterar samtliga diskrimineringsgrunder på APT under året, både gemensamt och i mindre grupper. Fritid ungdom: Samtliga sex mål i jämställdhet och ickediskrimineringsplanen ska ingå i det ordinarie arbetet med systematisk arbetsmiljö. Analyser och åtgärder ska leda till en väl fungerande verksamhet och att Örebro kommun är en attraktiv arbetsgivare. Kulturskolan: Öka mångfalden bland personalen genom medveten rekrytering.

Mål: Örebro kommun ska nyttja sina lokaler på ett effektivt sätt

PN/ DN*	Indikatorer	Utfall 2015	Prognos 2016	Målvärde 2017
PN	Antal kulturskoleelever / kvm	-	0,8	Öka

PN/ DN*	Utvecklingsuppdrag	Kommentarer och förväntade effekter
2017		
PN	Bidra i arbetet med att ta fram lokalförsörjningsplan.	Det är viktigt att lyfta upp vilka behov som finns nu och i framtiden för verksamheten, och att det tydligt kommuniceras i lokalförsörjningsplanen och i investeringsprogrammet.

	För att få ett rikt kulturutbud bidrar Kulturnämndens verksamheter genom att kommunicera lokalbehov med lokalstrateg. Det ger goda förutsättningar att tidigt samverka för effektivt lokalutnyttjande även med andra aktörer.
--	-------------------------------------------------------------------------------------------------------------------------------------------------------------------------------------------------------------------------------

Mål: Örebro kommuns ekonomi ska vara långsiktig och hållbar

I avsnittet ingår indikatorer och utvecklingsuppdrag rörande ekonomi, IT-utveckling samt eventuella medarbetardelar som inte omfattas av målet att Örebro kommun ska vara en attraktiv arbetsgivare. Mer ekonomi finns i kapitel 5, *Planering för nämndens resurser*.

PN/DN*	Indikatorer	Utfall 2015	Prognos 2016	Målvärde 2017
PN	Ramavvikelse	+ 1,1 mnkr	+ 2,5 mnkr	>/=0
PN	Avgiftsfinansieringsgrad Kulturskolans ämneskurs, %	11 %	Oförändrat	Oförändrat
DN	Kostnad per kommuninvånare för kulturskola	218 kr	Oförändrat	Oförändrat
DN	Kostnad per kommuninvånare/ utbud Allmänskultur totalt	232 kr	217 kr	Minskar
DN	Kostnad per kommuninvånare för bibliotek	303 kr	287 kr	Oförändrat
DN	Kostnad per kommuninvånare per fritidsgård	207 kr	217 kr	Oförändrat

PN/DN*	Utvecklingsuppdrag	Kommentarer och förväntade effekter
2017		
DN	Se över biblioteksstrukturen så att verksamheten bedrivs på ett kostnadseffektivt sätt, med minsta möjliga negativa påverkan för allmänhetens biblioteksanvändning och samtidigt skapa förutsättningar för ett aktivt utvecklingsarbete i syfte att förnya, förenkla och förbättra biblioteksverksamheterna med särskilt ansvar för de prioriterade grupperna.	En tydligare biblioteksinfrastruktur kan garantera en större flexibilitet och spridning för att etablera olika former av biblioteksservice, oavsett om det handlar om medverkan i kultur- och fritidscentra, stadsdelsbibliotek, utlåningsstationer eller bokbilsverksamhet.
Hela mandatperioden		
PN	Säkra den ekonomiska prognosen och utveckla fler ekonomiska nyckeltal.	Som en del i programområdets kvalitetsarbete för att säkra god ekonomisk hushållning.

4.2 Människors egenmakt

En människa som själv får vara aktiv i att forma sitt eget liv mår bra. En människa som har drivkraft att utveckla sig själv och sin omgivning ska få möjlighet till det. Örebro kommun ska bli bättre på att släppa lös den kraft som finns hos medborgare som kan och vill bidra till kommunens utveckling. I Örebro får alla möjligheter. (Ur ÖSB 2017)

Mål: Medborgarnas möjlighet till inflytande och påverkan inför politiska beslut ska vara god

PN/DN*	Utvecklingsuppdrag	Kommentarer och förväntade effekter
2017		
PN	Arbeta för ökat medborgarinflytande och utse område/områden för medborgardialog och utföra dessa.	Under året ska en medborgardialog gällande en graffitivägg genomföras.

Mål: Människors livsvillkor ska vara jämlika

PN/DN*	Utvecklingsuppdrag	Kommentarer och förväntade effekter
Hela mandatperioden		
PN	I planeringen av staden skapa tillgängliga mötesplatser för lek, motion, rekreation och kultur, så kallade "strukturskapande samhällsfunktioner".	I dialog med det civila samhället samordnas uppdraget med Fritidsnämnden och Kulturnämnden (innehåll) och Tekniska nämnden (genomförandet). Det är fortsatt viktigt att söka extern medfinansiering för att stärka investeringar på området (t ex Boverket). Kulturnämnden deltar preventivt i planeringsarbetet för att säkerställa att behovet av kulturaktiviteter tillvaratas vid stadens utveckling. Funktionalitet hos konstverk kan i praktiken innebära både lek, motion, rekreation och kultur.
PN	Utveckla bibliotekets uppsökande verksamhet för att uppnå både ökad flexibilitet samt ökad tillgänglighet bland såväl barn som äldre.	Utveckla läsombudsverksamheten samt effektivisera den uppsökande verksamheten och på så sätt öka tillgängligheten. Bokbilens verksamhet ses över gällande tillgänglighet och flexibilitet för såväl barn som äldre.

PN	Utveckla den uppsökande verksamheten för att alla barn och unga ska ha möjlighet att möta Kulturskolan i sitt närområde.	Kulturskolan kommer att utveckla fler kostnadsfria verksamheter för att ge möjlighet för fler att utöva kultur.
DN	Kulturskolan ska utveckla en större samverkan med föreningar och studieförbund.	Ökade möjligheter till kulturaktiviteter i de stora stadsdelarna på fritiden.
DN	Undersöka förutsättningarna för samarbete i flera stadsdelar utifrån erfarenheterna från El Sistema i Oxhagen.	Ökade möjligheter till kulturaktiviteter i de stora stadsdelarna på fritiden.
DN	Genomföra analys av avståndet till närmaste biblioteksservice för allmänheten.	En service som beskriver längsta avstånd till närmaste biblioteksservice för kommuninvånarna och kan fungera som underlag i den långsiktiga planeringen.

Mål: Alla ska ha tillgång till en meningsfull fritid

PN/ DN*	Indikatorer	Utfall 2015	Prognos 2016	Målvärde 2017
PN	Nöjd Region-Index ⁴	74	-	80
PN	Analys av resultatet av ovan kommunövergripande indikator	Redovisas i text.		
DN	Besökare Bio Roxy	16 000	22 000	25 000
DN	Besökare Open Art ⁵	180 000	-	225 000
DN	Besökare Örebro Konsthall	44 000	22 000 ⁶	48 000

PN/ DN*	Utvecklingsuppdrag	Kommentarer och förväntade effekter
2017		
PN	Genomföra Open Art 2017 samt arbeta för att det varje sommar ska finnas tillgänglig kultur i olika former i det offentliga rummet.	Open Art kommer att genomföras under 2017 och därmed tillgängliggörs kultur i det offentliga rummet. Örebroare och tillresta ges möjlighet att avgiftsfritt ta del av högkvalitativ samtidskonst.
Hela mandatperioden		
PN	Fortsätta arbetet med Karlslunds framtida utveckling.	Målet är att Karlslund ska bli ett självklart friluftsstråk/utflyktsmål som örebroare och turister besöker för rekreation och upplevelser. Uppdraget bidrar till att stärka de västra stadsdelarna.
PN	Möjliggöra genomförande av Kulturkvarteret.	Målsättningen är att det ska vara klart att invigas 2020. Effekten av ett Kulturkvarter blir mer

⁴ SCB:s medborgarundersökning där fritidsmöjligheter ingår ställs frågor om upplevelsen av tillgången till parker, grönområden och natur, möjligheterna till att kunna utöva fritidsintressen t.ex. sport, kultur, friluftsliv, föreningsliv, tillgången till idrottsevenemang, tillgången till kulturevenemang och nöjesutbudet. Undersökningen genomförs vartannat år.

⁵ Open Art genomförs vartannat år, därför ingen prognos för 2016.

⁶ Konsthallens besökssiffror påverkas i hög grad om det är Open Art genomförs.

		verksamhetsanpassade lokaler. Genom möjlighet till samarbete mellan både bibliotek, kulturskola och civilsamhälle ges ökat resursutnyttjande och effektiviseringar. Tillgängligheten för medborgarna ökar då mer verksamhet bedrivs i samma hus.
PN	Fortsätta framtagandet av underlag för långsiktiga behov av kulturutbud och fritidsgårdar.	Programnämndens egen verksamhet ansvarar för revideringen av översiktsplanen. Jämställdhetsperspektivet är viktigt, flickors behov bör särskilt beakta. Det ska planeras för fritidsgårdverksamhet som motsvarar de behov som finns i Örebro. Genom ett aktivt deltagande i stadsbyggnadsprocessen bidrar Kulturnämnden till att det långsiktiga behovet av kulturutbud tillvaratas.
PN	Revidera det kulturpolitiska programmet.	En parlamentarisk grupp arbetar med att revidera det kulturpolitiska programmet. Ett reviderat program bedöms leda till ökad transparens kring kommunens långsiktiga kulturpolitik.

Mål: I Örebro kommun ska alla människors lika värde och mänskliga rättigheter respekteras

PN/ DN*	Indikatorer	Utfall 2015	Prognos 2016	Målvärde 2017
PN	Antal genderbudgetanalyser från föregående år som lett till beslut om förändringar i verksamhet eller arbetssätt (Totala antalet utförda genderbudgetanalyser, nytt mått så mätthistorik saknas).	-	0 ⁷	Öka
DN	Antal aktiviteter på biblioteket som görs i samverkan med andra aktörer riktade till de prioriterade målgrupperna (barn och unga, personer med funktionsnedsättning, de nationella minoriteterna och personer med annat modersmål än svenska).	Nytt	137	Minska ⁸

PN/ DN*	Utvecklingsuppdrag	Kommentarer och förväntade effekter
PN	Kvalitetssäkra och ansvara för programrådets satsningar på arbetet med integration och mötesplatser.	Utifrån medel för särskilda integrationsinsatser (tillfälliga budgetmedel 2017, 3,5 mnkr) ska

⁷ Genderbudgetanalysen 2016 visade att det inte råder en ojämlig fördelning av vare sig resurser till utställande konstnärer eller av utställningstid vid Örebro konsthall.

⁸ Anledning till minskat målvärde 2017 är att det inte planeras något läsprojekt till nästa år – planeras till 2018. 2016 hade vi Örebro läser Katitzi vilket genererade fler aktiviteter i samverkan med andra aktörer än ett år utan specifika projekt

		förvaltningen ta fram en modell som medger skyndsam hantering av avsatta medel.
PN	I samverkan med det civila samhället bidra till arbetet med integration och mötesplatser.	Medel söks hos Kulturnämnden. Genom sin kompetens och sitt nätverk inom det civila samhället bidrar Kulturnämnden till att skapa mötesplatser och utveckling i framförallt de stora stadsdelarna. Det är viktigt att satsningarna samordnas med övriga insatser som sker inom t.ex. Partnerskap Örebro.
Hela mandatperioden		
PN	Årligen utse område för genderbudgetanalys och genomföra denna.	Målet är att säkerställa att service ges på lika villkor för kvinnor och män, flickor och pojkar. Att säkra en jämställd myndighetsutövning är prioriterat 2017. Allmänskultur kommer under 2017 genom könsuppdelad statistik att göra en genderbudgetanalys av kulturföreningsbidragen. Syftet är att skapa förutsättningar för en jämställd resursfördelning.

4.3 Barn och ungas behov

Alla barn förtjänar en bra barndom och en trygg och utvecklade skolgång. Genom tidiga insatser och förebyggande arbete för att förebygga - såväl fysisk som social och psykisk ohälsa - kan fler barn och unga få en bra uppväxt och ett mer hälsosamt liv. En faktor som har stor och negativ effekt på barn och ungas uppväxt är barnfattigdom. Genom samordnade insatser från olika samhällsaktörer ska alla barns möjligheter till goda uppväxtvillkor stärkas (Ur ÖSB 2017)

Mål: Barn ska kompenseras för ojämlika uppväxtvillkor

PN/DN*	Indikatorer	Utfall 2015	Prognos 2016	Målvärde 2017
PN	Beskrivning av kostnadsfria fritidsaktiviteter.	Redovisas i text.		
PN	Antal deltagande på sommaraktiviteter (sommARBidragen)			
	- Flickor	4240	Öka	4000
	- Pojkar	3332	Öka	4000

PN/DN*	Utvecklingsuppdrag	Kommentarer och förväntade effekter
2017		
PN	Bidra till arbetet med implementeringen av Grönstrategin.	Flera av verksamheterna inom nämndens ansvarsområde deltar i olika forum för att arbeta strategiskt med utveckling för attraktiva grönområden.
PN	Skapa möjligheter för barn att få tillgång till sommaraktiviteter.	Ge förutsättningar för föreningarna i Örebro att för sommaren 2017 planera för sommaraktiviteter för barn med hjälp av sommarbidraget. Många barn får möjlighet till goda upplevelser och utblickar under sommaren.
Hela mandatperioden		
PN	Säkra god tillgänglighet till våra fritidsgårdar liksom utveckla verksamhetens kvalitet och innehåll.	Fortsatt driv i utvecklingsprocessen för ökad tillgänglighet framför allt genom ökade öppettider. Samverka för trygga och väl fungerade stadsdelar, anpassa verksamheten till närområdets behov och utveckling av kultur- och fritidscentra.
PN	Kommunens stöd till fotbollsverksamhet i Vivalla ska fortsätta.	Unga flickor och pojkar i området ska kunna nyttja de fotbollsplaner som finns, både via organiserad föreningsverksamhet och spontant, och föreningslivet ska ytterligare stärkas. Fler barn och unga förväntas delta i organiserade fritidsaktiviteter.

Mål: Barn och ungdomar ska kunna ha en meningsfull fritid

PN/ DN*	Indikatorer	Utfall 2015	Prognos 2016	Målvärde 2017
PN	Andel barn som är nöjda med vad som finns att göra på fritiden efter skolans slut (nytt mått varför mätthistorik saknas)	Nytt	-	80
PN	Analys av resultatet av ovan kommunövergripande indikator	Redovisas i text.		
PN	Antal sommaröppna veckor på fritidsgårdar (maxantal 110)	70	70	70
PN	Alla fritidsgårdar öppnar sista sommarlovsveckan ⁹ , %	100	100	90-100
PN	Antal deltagare i nämndens finansierade kolloversksamhet			
	- Flickor	499	479	Öka
	- Pojkar	492	464	Öka
PN	Antal timmar fritidsgårdar är öppna efterskoltid tim/vecka exkl. lov	225	Minska ¹⁰	225
PN	Antal fritidsgårdar som har helgöppet (maxantal 11)	5	Oförändrat	5
PN	Antal timmar fritidsklubbar är öppna efter skoltid tim/vecka exkl. lov	109	Oförändrat	109
DN	Antal fritidsgårdsbesök per vecka			
	- Flickor	761	Öka	Öka
	- Pojkar	1233	Öka	Öka
PN	Kulturskolan erbjuder 28 lektioner per läsår i Kulturskolans ämneskurser, %	100	100	90-100
DN	Andel elever i åldersgrupp 9–19 ¹¹ som deltar i Kulturskolans ämneskurser av möjliga i åldersgruppen	11 %	Oförändrat	Oförändrat
DN	Andel elever i åldersgrupp 9–(20)19 ¹² som deltar i Kulturskolans undervisning av möjliga i åldersgruppen	22 %	Oförändrat	Oförändrat
DN	Antal elever -8 år som nås av Kulturskolans undervisning.	240	Oförändrat	Oförändrat
DN	Antal elever/termin som deltar i Kulturskolans ämneskurser	2205		
	- Andel flickor	66 %		
	- Andel pojkar	34 %		
DN	Andel barn och ungdomar från de stora stadsdelarna i Kulturskolans:			
	- Undervisning	U 15,2 %	Öka	Öka
	Ämneskurser	Ä 5,2 %	Öka	Öka
DN	Totalt antal barn och unga i åldersgruppen ¹³ som nås av Kulturskolan i		Oförändrat	Öka

⁹ Av totalt 11 fritidsgårdar.

¹⁰ Prognosen beror på ombyggnationen i Baronbackarna som tillfälligt påverkat 52:ans Kultur- och fritidscenter med minskade öppettider under byggperioden.

¹¹ 2016 är totalsiffran för möjliga elever 9-19 år är 17 619.

¹² Samma som ovan.

	- Undervisning - Aktiviteter	U 4 577 A 3 384		
DN	Andel barn och ungdomar från de stora stadsdelarna i Kulturskolans undervisning: - Flickor - Pojkar	53 % 47 %	Oförändrat	Öka
DN	Antal elever -8 år som nås av Kulturskolans undervisning.	240	Oförändrat	Oförändrat

PN/ DN*	Utvecklingsuppdrag	Kommentarer och förväntade effekter
2017		
PN	Öppna ny fritidsgård i Oxhagen.	Renoveringen av lokalerna beräknas vara klara i februari 2017. Fritidsgården i Oxhagen förväntas öppna i mars 2017. Det ger goda förutsättningar till fritidsverksamhet för barn och unga i närområdet.
PN	Fortsätta utveckla dialogen med Tegelbruket i syfte att utveckla verksamheten.	Genom utökat samarbete med Partnerskap Örebro för att stärka främjande arbete, särskilt bland unga vuxna (17-21 år). Fler unga ska ges möjlighet till en stimulerade fritid och hjälp att hitta vägar till studier eller annan sysselsättning. Det sker bland annat genom olika projekt för Örebro Konsthall och Open Art, där det finns en dialog som kan ge synergier för de olika parterna. Bibliotekets samarbete med Tegelbruket kommer fortsätta och utvecklas gällande samverkan inom olika områden.
DN	Fortsatt utveckla verksamheten inom Kulturskolan i dialog med Programområde barn och utbildning.	Långsiktig kvalitetsutveckling av Kulturskolans tjänster. Fler barn och unga möter Kulturskolan på och utanför skoltid.
DN	På Kulturskolan ska nya undervisningsformer utvecklas och det ska formuleras lärandeplaner för den frivilliga undervisningen.	Långsiktig kvalitetsutveckling av Kulturskolans tjänster.
Hela mandatperioden		
PN	Tillgängliggöra staden för barn (flickor och pojkar).	Fortsatt planering och investering i lekmiljöer i city. Utveckling sker enligt vad som medges i investeringsprogrammet. På biblioteken ses tillgängligheten över i lokaler, och hinder undanröjs för att öka tillgängligheten.
DN	Kulturskolan ska öka möjligheterna för teckenspråkiga och barn och unga med funktionsnedsättningar att utöva kulturaktiviteter.	Större möjligheter till en meningsfull fritid för alla.

4.4 Trygg välfärd

Välfärdsinsatser i en kommun skapar kvaliteten för enskilda människor. Det skapar också kvalitet för samhället som helhet – då stärks hela Örebro. Örebro ska vara en kommun där människor vill växa upp, arbeta och bli gamla. Då krävs en trygg välfärd så att människornas upplevda trygghet ökar.
(Ur ÖSB 2017)

Mål: Örebro kommun ska vara en trygg och säker kommun att bo, leva och verka i

PN/ DN*	Indikatorer	Utfall 2015	Prognos 2016	Målvärde 2017
DN	Antal genomförda trygghetsvandringar	-	Nytt	>3

PN/ DN*	Utvecklingsuppdrag	Kommentarer och förväntade effekter
Hela mandatperioden		
PN	Tillgängliggöra de offentliga miljöerna för alla.	Bland annat genom att bidra till arbetet med att ta fram "Handlingsplan för tillgänglighet". I samverkan med organisationer och allmänhet uppmärksammar problem i stadsmiljön undanröja hinder och möjliggöra ökad tillgänglighet. Under 2017 kommer en hörslinga att installeras på Örebro konsthall för att tillgängliggöra konstupplevelser för människor med hörselvariationer. Biblioteket ser över tillgängligheten i bibliotekets lokaler. Undanröja hinder för att öka tillgängligheten. Fritid ungdom säkrar god tillgänglighet till fritidsgårdarna liksom utveckla verksamhetens kvalitet och innehåll. Trygga och välbesökta fritidsgårdar med attraktivt innehåll ska svara upp mot närområdets behov av mötesplats.
PN	Gemensam satsning kring trygghetsskapande åtgärder som gör att kommunens offentliga rum upplevs attraktiva, trygga och tillgängliga för alla oavsett kön och ålder.	Allmänskultur kommer genom att genomföra Open Art sommaren 2017 bidra till höga flöden av människor som rör sig i stadens centrala offentliga rum under stora delar av dygnet vilket bedöms vara trygghetsskapande. Biblioteket samverkar genom sociala investeringar i Vivalla, fritidsgårdar, föreningsliv, närpolis och andra aktörer för att skapa ett tryggt klimat på biblioteken. Fritid ungdom samverkar för att genomföra trygghetsvandringar i stadsdelarna. Inom

		<p>Partnerskap Örebro tillsammans med områdesgrupper genomföra trygghetsvandringar och följa upp med trygghetsinsatser.</p> <p>Kulturskolan arbetar för att alla barn och unga ska känna sig välkomna, trygga och sedda i kulturskolans lokaler. Kulturskolan ska vara en mötesplats där alla barn och unga har lika värde.</p>
--	--	----------------------------------------------------------------------------------------------------------------------------------------------------------------------------------------------------------------------------------------------------------------------------------------------------------------------------------------

5 Planering för nämndens resurser

Kulturnämnden har ansvar för att inom sitt verksamhetsområde arbeta med en systematisk verksamhetsutveckling av kommunens verksamhet (se kapitel 3) och god ekonomisk hushållning. För att uppnå god ekonomisk hushållning krävs god planering av varje nämnds resurser. I detta kapitel redogörs för resursen ekonomi. Övriga resurser (medarbetare, lokaler och IT) beskrivs under relevanta mål i kapitel 4.

5.1 Ekonomi

Kommunens budget ska vara i balans vid årets slut. När program- och driftsnämnder ser risker för ett överskridande ska åtgärder omedelbart vidtas (Ur ÖSB 2017)

Ekonomiska styrprinciper för nämnderna

1. Kompensation för löneöversyn och indexuppräkningskrav

I driftbudgetramarna för 2017 är kompensation utlagd dels för överhång från 2016 års löneöversyn, dels för nya generella lönenivåer från 1 april/1 maj 2017.

Medel för lönepolitiska prioriteringar därutöver finns reserverade på Kommunstyrelsen. Detta motsvarar full kompensation för nu kända och bedömda löneökningar.

Kompensation för övriga indexmässiga kostnadsökningar kommer att fördelas ut när underlag finns.

2. Effektiviseringskrav

Nämndernas driftbudgetramar 2017 har reduceras med totalt 40 mnkr för det omprövningskrav som gäller för året. Reduktionen motsvarar ett effektiviseringskrav på 0,5 procent. Utöver driftsnämndernas omprövningskrav har riktade effektiviseringskrav tagits fram som bedöms generera 40 mnkr 2016 med ytterligare 40 mnkr i helårseffekt 2017.

För Kulturnämnden innebär detta ett omprövningskrav på 1 516 tkr utöver de riktade effektiviseringsuppdragen.

3. Resultatöverföring till kommande år

Överföring av överskott sker med 20 procent och av underskott med 10 procent av resultatet, dock justeras resultatet för extraordinära intäkter och kostnader.

Verksamhetsresultaten ligger inte längre till grund för överfört ekonomiskt resultat till kommande år.

5. Övrigt

Internräntan för år 2017 är sänkt från 2,5 till 2,0 procent. Det interna personalomkostnads-pålägget för år 2017 är oförändrat 38,73 procent.

I kapitel 4 sammanfattas planeringen för hur nämnden ska bidra till effektivitet, dvs. att Örebro kommuns ekonomi ska vara långsiktig och hållbar. I det här avsnittet redogör nämnden för de ekonomiska förutsättningar de har under det kommande verksamhetsåret.

5.1.1 Driftnämndens samlade ekonomi

Kulturnämnden har för 2017 en budgetram på 188 717 tkr. Budgetramen innehåller ett generellt omprövningskrav på 1 028 tkr, ett riktat uppdrag om nolltaxa för lokaler (350 tkr) och utöver detta tillkommer 488 tkr från tidigare års omprövningar som kunnat skjutas fram. Sammantaget innebär detta att Kulturnämndens budgetram minskas med 1 866 tkr inför 2017. Därutöver tillkommer det interna effektiviseringskravet om 475 tkr som måste lösas inom befintlig budgetram. Mer detaljer kring dessa redovisas nedan under avsnitt 5.1.2.

Nämnden har tillförts medel avsedda Lindanda och Vivalla Fotboll efter beslut i kommunstyrelsen. Tegelbrukets permanenta förstärkning delas ut enligt avtal. En budgetförstärkning ges även för integrationsinsatser om 3 500 tkr, kulturaktiviteter om 1 000 tkr riktat mot nyanlända, samt tilldelas fritidsgårdarna 1 500 tkr avsedda personalförstärkning för språkförsörjning. Open Art infaller sig dessutom under 2017 och får således en förstärkt budget.

Från budgeten dras nämndens engångsmedel för 2015 bort (överfört resultat 2015 och medel gällande partnerskap sommaraktiviteter). Sänkningen av internräntan innebär minskade kostnader för nämnden och budgeten justeras därefter. Tillsammans med lönekomensationerna har dessa fördelats ut mellan enheterna. Budgetförändringarna redovisas mer detaljerat under avsnitt 5.1.6.

Kulturnämnden (tkr)	
Budgetram 2016-11-01	182 104
Återföring överfört resultat 2015	-184
Open Art	2 500
Partnerskap sommaraktiviteter	-2 000
Lindanda	60
Vivalla fotboll	50
Integrationsinsatser	3 500
Kulturaktiviteter, kulturskola tills m Perrongen	1 000
Förstärkning fritidsgårdar	1 500
Kulturnämnden - Tegelbruket enl avtal	-400
Justering förändrad internränta	-26
Omprövningskrav	-1 028
Överhång löneöversyn 2016, 3 månader	685
Löneöversyn 2017, 9 månader	1 793
Återföring tillfällig reduktion omprövning 2016	-488
Ta bort nolltaxa för vissa idrottsanläggningar	-350
Budgetram 2017-01-01	188 716

5.1.2 Politiska prioriteringar

Utöver de politiska prioriteringar som finns i Övergripande strategi och budget samt programplanen har Kulturnämnden tre egna politiska prioriteringar:

1. Lösa finansiering internt av det riktade effektiviseringskravet från 2015 gällande höjda avgifter Kulturskolan (375 tkr). Verksamheten får uppdraget att lösa dessa kostnader som under 2016 lösts av planeringsreserven.
2. Internt lösa kostnaderna uppkomna i samband med helårseffekten av flytten för Haga fritidsgård (100 tkr).
3. Öka planeringsreservens budgetram till 695 tkr för att möta oförutsedda händelser och eventuella riktade effektiviseringskrav.

En årlig uppräknings av bidrag är ett politiskt önskemål. Detta bedöms dock inte kunna genomföras 2017 på grund av en redan ansträngd budget. Kulturnämnden har även en utmaning att hantera de 3 500 tkr som tillförs nämnden som är avsedda för integrationsåtgärder.

5.1.3 Planeringsreserv för driftsnämnden

Planeringsreserven för 2017 uppgår till 695 tkr vilket är en ökning med 616 tkr jämfört med år 2016. Reserven har minskats med 184 tkr för återföringen av 2015 års resultat, men ökats med 375 tkr som avser återförandet av den tillfälliga finansieringen av höjda avgifter Kulturskolan. Genom en intern prioritering har reserven dessutom ökat med 425 tkr för att ha beredskap att möta oförutsedda händelser och eventuella riktade effektiviseringskrav. Således står ett belopp om 695 tkr till nämndens förfogande.

5.1.4 Effektiviseringskrav

Effektiviseringskrav 2017, tkr	-2 766
Effektiviseringskrav 0,5 %	-1 028
Återföring av tillfällig reduktion	-488
Nolltaxa lokaler	-350
Höjda avgifter Kulturskolan	-375
Flytt av Haga Fritidsgård	-100
Ökning av Planeringsreserv	-425

Det generella omprövningskravet för nämnden uppgår till 1 028 tkr, men utökas även med de tillfälliga reduktionerna nämnden besparats från under 2016 (488 tkr). Dessutom måste utrymme skapas för de politiska prioriteringarna. Däribland finns kostnadsökningarna avseende tidigare hyresfria lokaler som nämnden tidigare fått bidrag för (350 tkr), uteblivna höjda avgifter på Kulturskolan (375 tkr), helårseffekten av kostnaderna förknippade med flytten av Haga Fritidsgård

till Oxhagen (100 tkr) samt för den utökade planeringsreserven (425 tkr). Detta summerar till ett omprövningskrav om 2 766 tkr som måste hanteras inom nämndens budget under 2017.

För att hantera omprövningskravet och de politiska prioriteringarna planeras följande åtgärder under respektive verksamhetsområde:

Fritid ungdom, tkr	1 125
Reducering Bidrag Ung Peng	100
Sänkning Fotbollssatsning Vivalla	200
Områdesutveckling	750
Övrigt	75
Biblioteket, tkr	1 050
Vakanshållning av tjänster	895
Övriga effektiviseringar	155
Allmänskultur, tkr	300
Reducering Professionella dansbidraget	250
Reducering Bidrag Kulturfastigheter	50
Kulturskolan, tkr	291
Neddragning personal	241
Övrigt	50
Summa, tkr	2 766

Allmänskultur

Inom Allmänskultur har uppmärksammats att beviljade bidrag till Kulturfastigheter under de senaste åren har sjunkit och lämnat ett budgetöverskott. Därmed kommer denna budget att sänkas med 50 tkr inför 2017. Även det professionella dansbidraget kommer att reduceras med 250 tkr.

Biblioteket

Biblioteket har flera vakanta tjänster, varav några av dem kommer att dras tillbaka under 2017. Detta innebär en kostnadseffektivisering om 895 tkr. Övriga kostnadsreduceringar innefattar minskat antal prenumerationer (95 tkr) samt minskat antal databaser (60 tkr).

Fritid ungdom

Tack vare samarbetet med Region Örebro län kommer budgeten för Ung Peng täcka behovet trots en budgetreducering om 100 tkr. En minskning kan även utföras på budgetposten för fotbollssatsningen i Vivalla (200 tkr), som framöver finansieras via föreningen VSK och söker föreningsbidrag för satsningen. Förändringen innebär således fortsatt hög ambition och förutsättningar för utveckling hos föreningen.

Reduceringen av Områdesutveckling avser en reducereing av områdesutvecklingsbidraget (500 tkr) och en halvårseffekt på borttagande av processledarstödet (250 tkr). Denna reducereing resulterar i att mindre medel kommer att tilldelas exempelvis festivaler och områdesdagar. Det kvarstår dock goda förutsättningar att fördela och samverka om resurser för att genomföra utvecklingsaktiviteter för området, inte minst inom ramen för partnerskapet. De 75 tkr i effektiviseringar placerade under ”Övrigt”-posten kommer att fördelas mellan Fritid ungdoms samtliga enheter, och bedöms ge små konsekvenser.

Kulturskolan

På Kulturskolan effektiviseras en halvtidslärartjänst inom musikinstrument (241 tkr), där personen i fråga istället kommer att täcka upp övriga aktiviteter inom verksamheten. De övriga kostnadsreduceringarna (50 tkr) kommer att fördelas mellan Kulturskolans samtliga enheter.

5.1.5 Riktade uppdrag (effektivisering)

Under perioden 2016-2018 kommer Örebro kommun att genomföra en kraftig utbyggnad av skola och omsorg vilket innebär en stor ekonomisk ansträngning för kommunen. Kostnadsökningen måste bromsas så att ökningstakten inte sker snabbare än takten på intäktsökningarna. Som ett led i detta har ett antal verksamhetsgenomlysningar och utredningar genomförts i syfte att hitta effektiviseringar och kostnadsreduceringar.

För Kulturnämnden innebär ett uppdrag i detta att utreda nolltaxan för vissa idrottsanläggningar. Effektiviseringsuppdraget påbörjades i juli 2016 och förväntas ge en helårseffekt 2017 om ytterligare 350 tkr i budgetreducering.

5.1.6 Enheternas budgetramar

Kolumn	1	2	3	4	5	6	7	8	9	10	11	12
	Budget 161031	Återföring resultat 2015	Partnerskap sommaraktiviteter	Lindanda och Vivalla Fotboll	Förstärkningar	Tegelbruket	Förändrad internränta	Omprövningskrav	Lön 2016	Lön 2017	Intern ombudgetering	Budget 170101
Nämnd	650										50	700
Förvaltningsledning	3 425							-1	13		-50	3 387
Bibliotek	43 743							-13	-1 050	187		42 867
Fritid Ungdom	71 648		-2 000	50	1 500	-400		-4	-1 025	206		69 975
Allmänkultur	30 431			60	2 500			-5	-300	61		32 747
varav Allmänkultur	17 595			60				-1	-300	19		17 373
varav Konsthallen	3 587									13		3 600
varav Bio Roxy	1 945									12		1 954
varav Hjalmar Bergmanteatern	5 115									4		5 119
varav Open Art	2 189				2 500			-1		13		4 701
Kulturskola	32 128				1 000			-3	-291	218		33 052
Ofördelat					3 500						1 793	5 293
Planeringsreserv	79	-184							800			695
Nettokostnad	182 104	-184	-2 000	110	8 500	-400	-26	-1 866	685	1 793		188 716

Kolumn 1 Budget 161031

Här redovisas respektive verksamhets budgetram 2016.

Kolumn 2 Återföring resultat 2015

Återföring av överfört resultat 2015.

Kolumn 3 Partnerskap sommaraktiviteter

Återföring av riktad ramförstärkning för sommaraktiviteter 2016.

Kolumn 4 Lindanda och Vivalla Fotboll

Lindanda (60 tkr) avser förstärkningen Kulturprojektbidrag. För Vivalla Fotboll avser ramförstärkningen (50 tkr) en anställd fotbollsledare på Fritidsgården.

Kolumn 5 Förstärkningar

- Fritid ungdoms förstärkning (1 500 tkr) avser personalförstärkning på samtliga fritidsgårdar.
- Open Art infaller 2017 och får därmed en ramförstärkning om 2 500 tkr.
- Kulturskolan tilldelas 1 000 tkr för att öka deras uppsökande verksamhet, med fokus på att nå nyanlända. Avser till stor del personalkostnader för samordnare och kulturpedagoger.
- De ofördelade 3 500 tkr avser riktade medel för integrationsinsatser som kommer att fördelas mellan verksamheterna under året. Tillsviare kommer beloppet att vara ofördelat.

Kolumn 6 Tegelbruket

Enligt nytt avtal (Ks 122/2016) angående Tegelbruket kommer Kulturnämndens intäkter att öka med 250 tkr och deras kostnader kommer att minska med 150 tkr. Detta innebär att ramen för Fritid ungdom minskas med 400 tkr årligen under 2016-2019.

Kolumn 7 Förändrad internränta

Sänkningen av internräntan innebär minskade kostnader för nämnden och budgeten justeras därefter.

Kolumn 8 Omprövningskrav

Omprövningar enligt avsnitt 5.1.4.

Kolumn 9 Lön 2016

Lönekompensationerna för 2016 har fördelats ut mellan enheterna enligt de faktiska löneökningarna.

Kolumn 10 Lön 2017

Lönekompensationerna för 2017 ligger ofördelade och kommer att fördelas mellan enheterna när de nya lönerna har fastställts.

Kolumn 11 Intern ombudgetering

Förvaltningsledningens budgetram är reducerad med 50 tkr för att finansiera det återkommande underskottet på nämndens egen verksamhet

Kolumn 12 Budget 170101

Verksamheternas budgetramar 2017.

5.1.7 Investeringar

I kommunens samlade investeringsprogram framgår att det enbart finns en planerad investering som gäller Kulturnämnden, en IT-investering på 3 000 tkr avseende ett sorteringsverk till Stadsbiblioteket.

Den konstnärliga utsmyckningen av om- och nybyggda fastigheter, den så kallade 1 % utsmyckningen, hanteras av konsthallen. Investeringsutrymmet ligger dock till stora delar inom programnämnden.

Inom programnämnd Samhällsbyggnad finns ett investeringsutrymme på 6 500 tkr gällande löpande inventarieinvesteringar. Detta utrymme ska fördelas ut under våren. Av dessa begär Kulturnämnden ett investeringsutrymme på 1 100 tkr utöver resterande investeringsutrymme från 2016, som i bokslutet kommer att begäras få överfört till 2017.

6 Planering för övriga åtaganden

6.1 Kommunövergripande åtaganden

Örebro kommun blir en hållbar kommun, både ur socialt, ekologiskt och ekonomiskt perspektiv, först när samtliga nämnder tar hänsyn till politiskt beslutade förhållningssätt och låter dem genomsyra den ordinarie verksamheten. Nedan följer de kommungemensamt prioriterade åtaganden som nämnden har för att kommunen ska kunna utvecklas hållbart.

Dessa åtagande kommer följas upp i delårsrapport med prognos 2 och årsberättelsen dels genom att nämnden genom en markering får visa om arbetet med åtagandet fungerar bra, kommer utvecklas eller om nämnden behöver stöd, dels i resultatdialoger.

Åtagande
Klimatstrategi: Nämnden ansvarar för att kunskapsnivån höjs och att de åtgärder som fastställts i Klimatstrategin utförs.
Giftfri miljö: Nämnden ansvarar för att kunskapsnivån höjs och att de åtgärder som fastställs i Strategin Giftfritt Örebro utförs.
Barnfattigdom: Nämnden ansvarar för att kunskapsnivån höjs och att de åtgärder som fastställts i Handlingsplan mot Barnfattigdom utförs.
Våld i nära relationer: Nämnden ansvarar för att kunskapsnivån höjs och att de åtgärder som fastställts i Handlingsplan mot våld i nära relationer utförs.
Jämställdhet: Nämnden ansvarar för att kunskapsnivån höjs och att de åtgärder som fastställts i Strategi för ett jämställt Örebro utförs.
HBTQ: Nämnden ansvarar för att kunskapsnivån höjs och att de åtgärder som fastställts i Handlingsplan för HBTQ-frågor utförs.
JID: Nämnden ansvarar för att kunskapsnivån höjs inom jämställdhets- och ickediskrimineringsfrågor inom organisationen och att de åtgärder som fastställts i Jämställdhets och ickediskrimineringsplan utförs.
Nämndens ansvarar för att människor som idag står långt från arbetsmarknaden ska erbjudas utvecklingsmöjligheter.
Nämnden ansvarar för att säkerställa att samverkan sker med det civila samhället.
Nämnden ansvarar för att årligen genomföra tillsyn genom tillsynsplan och tillsynsrapport.
Nämnden ansvarar för att bidra till det förvaltningsövergripande arbetet med sociala investeringar.
Nämnden ansvarar för att vid tillämpligt enskilt, och/eller tillsammans med andra nämnder, söka externa medel för verksamhetens utveckling.

6.2 Programgemensamma uppdrag och förhållningssätt

Alla driftsnämnder är berörda av nedan kommunövergripande åtaganden. Uppföljning sker per driftsnämnd vid delårsrapport med prognos 2 samt årsberättelse 2017.

Åtagande
<p>Utveckling enligt kap 4.4 i programplanen ”Utveckling och precisering av särskilda politiska uppdrag”</p> <ul style="list-style-type: none">• Alla nämnder inom programområdet ska under 2016 bidra till att nya idéer för mötesplatser prövas i anslutning till nämndens ordinarie verksamhet och pröva om den egna verksamheten kan vara en utgångspunkt för dialog med örebroarna i exempelvis en ”popup-yta” i stadskärnan.

Bilagor

Bilaga 1 Fem år i sammandrag

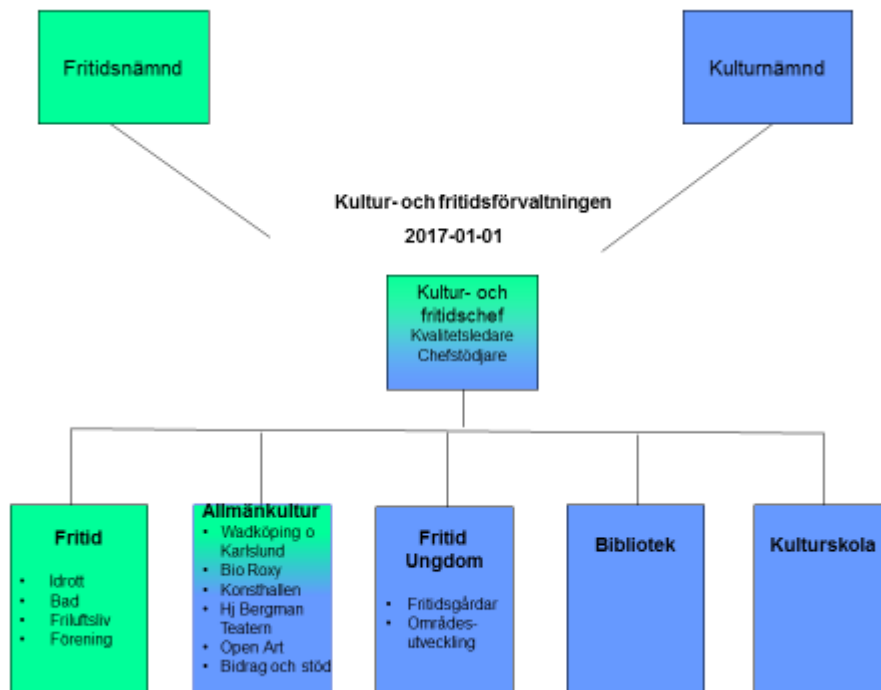
Fem år i sammandrag	2012	2013	2014	2015	Prognos 2016	Bedömning 2017
Befolkning						
Totalt antal invånare, Örebro kommun	138 615	140 451	142 517	144 200	146 104	148 049
Kvinnor	70 802	71 395	72 351	73 162	74 017	74 908
Män	68 150	69 056	70 166	71 038	72 087	73 141
Kulturverksamhet						
Sökta och beviljade kulturprojektbidrag	61/53	69/56	59/47	67/47	56/35	Oförändrat
Besök Bio Roxy, offentlig föreställn.	11 500	9 600	9 717	9 000	10 000	Oförändrat
Besök Bio Roxy, skolbio	6 000	6 500	7 000	8 000	9 000	Oförändrat
Fritidsverksamhet						
Andel besök på fritidsgårdarna						
– flickor	40 %	38 %	43 %	38 %	40 – 60 %	40 – 60 %
– pojkar	60 %	62 %	57 %	62 %	40 – 60 %	40 – 60 %
Stadsdelutveckling/ Medborgardialog						
Antal barn o unga i de stora stadsdelarna som nås av Kulturskolans aktiviteter	1 505	1 326	1 438	1 644	Öka	Öka
Bibliotek						
Antal medielån ¹⁴	906 039	883 687	806 199	777 444	706 053	Minskning
– kvinnor	580 272	570 558	528 101	513 897	466 398	Minskning
– män	206 195	201 693	179 915	174 143	158 583	Minskning
– institution/ verksamhet (förskolor, äldreboende etc.)	119 572	111 436	98 183	89 404	81 072	Minskning
E-böcker			-	Nytt	19 400	Öka
Anställda						
Antal tillsvidareanställda	219	206	198	194	Minska	Öka
– kvinnor	132	126	125	121	Minska	Öka
– män	87	80	73	73	Minska	Öka
Antal visstidsanställda	32	29	24	33	Minska	Öka
– kvinnor	20	16	13	18	Minska	Öka
– män	12	13	11	15	Minska	Öka
Arbetstid						

¹⁴ I summan ingår enbart boklån. Allmänhetens förändrade medievänor och kulturmönster gör att tillgängligheten till media påverkas under 2017.

Genomsnittlig sysselsättningsgrad ¹⁵ , %	90,65	89,9	90,6	90,2 %	Öka	Oförändrat
– kvinnor	90,52	89,4	90,9	89,8 %	Öka	Oförändrat
– män	90,85	90,6	90,2	91,0 %	Öka	Oförändrat

¹⁵ Genomsnittlig sysselsättningsgrad ink. Kulturskolan.

Bilaga 2 Kulturnämndens organisation



Bilaga 3 Styrning, uppföljning och utveckling

Örebro kommuns huvudsakliga uppdrag är att erbjuda välfärd, service och tjänster av hög kvalitet till kommunens invånare i livets olika skeden. Ett annat viktigt uppdrag är att ha en ledande roll i arbetet med att utveckla Örebro och Örebroregionen i samverkan med andra aktörer – kort sagt att stärka kommunens varumärke för att understödja tillväxt, ökad sysselsättning och därmed en stärkt välfärd. För att lyckas med detta krävs en god styrning av verksamheten. Nedan redogörs för hur styrmodellen för Örebro under mandatperioden 2016-2018 är utformad.

Processen för styrning och uppföljning ska stödja verksamheternas arbete med att nyttja resurserna effektivt och tillhandahålla tjänster med god kvalitet.

Ett system för utvecklingsarbetet

Styrningen sker utifrån fyra strategiska områden. Till respektive strategi knyts en rad målområden och mål som gäller för perioden 2016-2018. Varje år ska målen mätas av mot de av kommunfullmäktige beslutade indikatorerna. Kommunen arbetar ständigt med att anpassa indikatorerna för vad som ska mätas och hur det mäts. Detta för att driva arbetet med att fullfölja styrmodellens intentioner på ett så bra sätt som möjligt. Det innebär att respektive politisk nivå, det vill säga programnämnder och driftsnämnder, gör anpassningar inom ramen för de kommunövergripande indikatorerna så att de formuleras och målsätts anpassat till respektive nämnds verksamhetsuppdrag.

För att strategierna ska ge kommunen kraft krävs det att hela kommunkoncernen jobbar mot de angivna målen. Uppföljningen inom kommunen ska visa måluppfyllelse för både ansvariga driftsnämnder, programnämnder och helheten. Uppföljningen ska innehålla en analys över sambanden mellan vidtagna åtgärder och uppnådda resultat samt vilka förbättringsåtgärder som verksamheten planerar för kommande budgetår.



Bilaga 4 Avgifter

Avgifter Allmäncultur

Bio Roxy

Skolbio: 20 kr

Offentlig bio normalpris inkl. moms¹⁶

- Vuxna 110 kr
- Pensionär och samarbetsprojekt 90 kr
- Studerande 70 kr
- Seniorbio: 60 kr

Lokalhyra av Roxy biosalong 1

En personal ingår i alla priser. Vid filmvisning under två timmar debiteras tre timmar (inklusive personal), men filmhyra och frakt tillkommer.

Lokalhyra föreningar/skolor: Dagtid fram till kl. 18.00: 900 kr/tim.
exkl. moms.

Kväll och helger: 1100 kr/tim. exkl. moms.

Lokalhyra för företag: Dagtid fram till kl. 18.00: 1200 kr/tim. exkl. moms.
Kväll och helger: 1400 kr/tim. exkl. moms.

Lokalhyra för Kulturskolan: 128 kr per timma exkl. moms

Lokalhyra för Konsthallen: Kvällstid upp till 2 timmar 1 500 kr exkl. moms
Kvällstid upp till 4 timmar 4 000 kr exkl. moms

Lokalhyra av Roxy biosalong 2

En personal ingår i alla priser. Vid filmvisning av film under två timmar debiteras tre timmar (inklusive personal), men filmhyra och frakt tillkommer.

Lokalhyra föreningar/skolor: Dagtid fram till kl. 18.00: 500 kr/tim.
exkl. moms.

Kväll och helger: 700 kr/tim. exkl. moms.

Lokalhyra för företag: Dagtid fram till kl. 18.00: 600 kr/tim. exkl. moms.
Kväll och helger: 800 kr/tim. exkl. moms.

¹⁶ I avgifterna ingår en avgift till filmbolagen som varierar mellan 25 och 45 procent beroende på antal besökare, antal visningar och antalet veckor som filmen visas. Momsen på filmvisningar har höjts från 6 procent till 25 procent. Fr.o.m. 2017-01-01 kommer biljetter till offentliga filmvisningar beskattas med 25 % i moms. Alla andra avgifter som nämns ovan skall bort, förutom avgiften till filmbolagen, som i sin tur varierar från typ 25 – 45 % beroende på antal besökare, antal visningar, antal veckor som filmen visas.

Lokalhyra för Kulturskolan: 128 kr per timma exkl. moms

Lokalhyra för Konsthallen: Kvällstid upp till 2 timmar 1 500 kr exkl. moms
Kvällstid upp till 4 timmar 4 000 kr exkl. moms

Konsthallen

Visningar:

Föreningar, skolor utanför Örebro kommun, andra grupper:

Dagtid (09.00-18.00):	600 kr/visning
Kvällstid (18.00 -) och helg:	1000 kr/visning

Företag:

Dagtid (09.00-18.00):	1000 kr/visning
Kvällstid (18.00 -):	1500 kr/visning

Priserna är exklusive moms.

Uthyrning av lokal:

Örebro konsthall hyr ut sina lokaler till företag och föreningar för t.ex. möten, kulturarrangemang och konferenser. Uthyrningen kan kombineras med en visning. Konsthallen hyr inte ut till fester eller liknande.

Utställningshallen får rymma högst 100 personer. Standardutrustning utgörs av videoprojektor, duk, OH-projektor och en ljudanläggning.

Företag:	900 kr/timme
Ideella föreningar:	500 kr/timme

Priserna är exklusive moms.

Hyrespriser för Hjalmar Bergmanteatern

1) Prislista (normal)

Hjalmar Bergmanteatern, scen, salong och loger inkl. en scenmästare, en tekniker samt befintlig teknisk utrustning på scenen (ej AV-utrustning).

Dag	Kväll
08.00-18.00	18.00-23.00
18 000 kr	18 000 kr

Sön- och helgdagar ("röda dagar") debiteras en extra kostnad på 2 500 kr per dag. Teknisk dag debiteras endast 60 %.

Alla priser är exkl. moms.

2) Prislista, föreningar

Hjalmar Bergmanteatern, scen, salong och loger inkl. en scenmästare samt befintlig teknisk utrustning på scenen (ej AV-utrustning).

Dag och kväll	Per timme efter
08.00-23.00	23.00

11 000 kr

600 kr per teknisk personal

Sön- och helgdagar ("röda dagar") debiteras en extra kostnad på 2 500 kr per dag. Teknisk dag debiteras endast 60 %.

Alla priser är exkl. moms.

3) Prislista, Örebro kommun och Conventum

Hjalmar Bergmanteatern, scen, salong och loger inkl. en scenmästare samt befintlig teknisk utrustning på scenen (ej AV-utrustning).

Dag	Kväll
08.00-18.00	18.00-23.00

14 000 kr

14 000 kr

Conventum har förutom ovanstående även möjlighet att vid arrangemang understigande fem timmar hyra Hjalmar Bergmanteatern för 7 900 kr.

Sön- och helgdagar ("röda dagar") debiteras en extra kostnad på 2 500 kr per dag.

Teknisk dag debiteras endast 60 %.

Alla priser är exkl. moms.

Avgifter Örebro bibliotek 2017

Förseningsavgifter

Biblioteksmedier	5 kr per dag
Högsta avgift	50 kr per utlånat biblioteksmedia 200 kr per återlämningstillfälle
Meddelandeavgift	10 kr

För barn i grundskolan tas ingen förseningsavgift ut, endast meddelandeavgift.

Ersättning för ej återlämnad bok

Vuxenbok	inköpspris eller 200 kr
Barnbok	inköpspris eller 110 kr

Beloppet kan anpassas efter bokens värde.

Kopiering

A4 och A3	
Svartvit	2 kr per kopia
Färg	2 kr per kopia
Kopieringskort	25 kr

Utskrifter

A4 och A3	
Svartvit	2 kr per utskrift
Färg	2 kr per utskrift

Scanning 2 kr per sida

Faxning Första sidan Följande sidor

Sverige	10 kr	5 kr
Världen	20 kr	10 kr

Övrigt

Plastkasse	4 kr
Tygkasse	30 kr

Avgift myntautomat till toalett 5 kr

Nytt lånekort som ersätter förkommet, vuxen, 10 kr

Nytt lånekort som ersätter förkommet, barn, 5 kr

Biblioteksvisning 800 kr per tillfälle
(Bibliotekskunskap på biblioteket för skolklass, med undantag för de skolor som biblioteket har avtal med)

Bokpresentation på biblioteket för skola 800 kr per tillfälle
(Bokpresentation på biblioteket för skolklass, med undantag för de skolor som biblioteket har avtal med)

Visning av egen nedladdning av talböcker för skola 800 kr per tillfälle
(Visning på biblioteket av egen nedladdning av talböcker för skolklass, med undantag för de skolor som biblioteket har avtal med)

Avgifter Fritid ungdom

Avgifter koloniverksamhet

Fastställda av Kultur- och medborgarnämnden via avtal med KFUM Örebro 2005-05-12.

Deltagaravgiften baseras på hushållets årsinkomst för deltagande barns målsmän. Avgiften bestäms genom kommunpolitiska beslut av Kulturnämnden. Intäkten administreras av och tillfaller entreprenören.

Barnkoloni 14 dygn

Årsinkomst	Avgift	Årsinkomst	Avgift
<80 000 kr	550:-	<200 000 kr	1 150:-
<100 000 kr	650:-	<220 000 kr	1 250:-
<120 000 kr	750:-	<240 000 kr	1 350:-
<140 000 kr	850:-	<260 000 kr	1 450:-
<160 000 kr	950:-	<280 000 kr	1 550:-
<180 000 kr	1 050:-	>280 000 kr	1 650:-

Särskolekoloni 11 dygn

Årsinkomst	Avgift	Årsinkomst	Avgift
<80 000 kr	450:-	<200 000 kr	1 050:-
<100 000 kr	550:-	<220 000 kr	1 150:-
<120 000 kr	650:-	<240 000 kr	1 250:-
<140 000 kr	750:-	<260 000 kr	1 350:-
<160 000 kr	850:-	<280 000 kr	1 450:-
<180 000 kr	950:-	>280 000 kr	1 550:-

Som inkomst räknas lön före skatt, sjukpenning, föräldrapenning, utbildningsbidrag, arbetslöshetsersättning, starta-eget-bidrag, bidrag vid militär tjänstgöring, konfliktersättning samt pension.

Om flera barn i samma familj får plats på kolonin betalar första barnet full avgift, andra barnet 50 procent av avgiften och tredje barnet i samma familj 25 procent av avgiften. Fjärde barnet och uppåt åker gratis.

Avgifter Kulturskolan 2017

Avgifter för Kulturskolans ämneskurser

- Avgift för ämneskurser är 700 kronor per termin
- Om samma barn går flera kurser är avgiften alltid 700 kronor per kurs
- Syskonrabatter - 350 kronor per termin för en kurs per syskon från och med andra barnet. Med syskon avses barn som är folkbokförda i samma hushåll.
- Avgift för fritidsgårdsämneskurs är 200 kr. Denna kurs ingår ej i syskonrabattsystemet.
- Gruppverksamhet på teckenspråk: 500 kr
- Kör och orkester: 0 kr

Avgifter för fördjupningslinjer, instrumenthyra, bild- och lera och kör

- Avgift för fördjupningslinjen är 1 400 kr per termin
- Avgift för instrumenthyra är 350 kr per termin
- Avgift för förbrukningsmaterial inom bild- och leraverksamheten är 250 kr per termin

Debiteringsrutiner ämneskurser

Påbörjad ämneskurs debiteras alltid.

Halv avgift debiteras:

- VT: vid start efter sportlovet
- HT: vid start efter höstlovet
- För kurser som redan är rabatterad på grund av syskonrabatt utgår ingen ytterligare reducering.

Rutin då Kulturskolans terminsavgifter inte betalas

Kommunens centrala kravhantering

Efter påminnelse och inkassokrav påbörjar redovisningsenheten en individuell hantering med påminnelsebrev.

Kulturskolans rutin

- I samband med redovisningsavdelningens brev kontaktar Kulturskolan vårdnadshavaren.
- Kulturskolan informerar om att förutsättning för fortsatt ämneskursundervisning nästa termin är att skulden betalas. Om vårdnadshavaren har brustit i sitt betalningsansvar för en av flera ämneskurselever kommer ingen av dessa att tas emot vid nästa terminsstart.

- Om skulden inte regleras eller om uppgjord avbetalningsplan inte fullföljs tas inte barnet/barnen emot vid nästkommande termins start. Beslut om att inte ta emot ämneskurselever vid terminsstart ska meddelas både muntligt och skriftligt innan terminsstart.

Hyra av lokal, teknik och instrument på Kulturskolan, Vasagatan 9 och Teaterhuset Markurell (fr.o.m. 2017-01-01)

Moms (25 %) tillkommer på all uthyrning till externa hyresgäster.

Hyra av sal på Vasagatan 9

140 kr/timme och sal. Debitering sker per påbörjad timme.
Minsta debitering är 400 kr.

Söndagar och helgdagar debiteras en extra kostnad på 430 kr per dag för på- och avstängning av larm.

Befintlig ljudanläggning i salen ingår (gäller ej Pelarsalen).

Tillkommer

Instrument	430 kr
Mikrofoner (ej trådlöst)	215 kr
Ljud i Pelarsalen	430 kr
Ljus i Pelarsalen och teatersalar	430 kr
Tekniker	430 kr/timme

Hyra av Strand – Södra strandgatan

Lokalhyra föreningar/skolor: 900 kr/tim. exkl. moms inklusive teknik utan personal.

Heldag (8 timmar): 3 600 kr/exkl. moms

Lokalhyra för företag: 1800 kr/tim. exkl. moms, inklusive teknik utan personal

Heldag (8 timmar): 7 200 kr/exkl. moms

Tekniker 430 kr/timme

Kulturskolans kostymateljé

Kulturskolans kostymförråd hyr ut kostymer *internt* till framförallt skolor, men också annan *verksamhet inom Örebro kommun*.

För långtidshyra över 1 månad tillkommer 20 % per vecka.

Förkomna eller förstörda kläder ersätts i förhållande till värdet.

Priser vid intern uthyrning, exkl. moms

Kostymering för en person (ett plagg, lätt att få tag i, kräver ej tvätt)	50 kr
Unik kostymering som kräver kemtvätt	250 kr
Grupp, max 10 personer	800 kr
Hel klass	1 500 kr

Priser vid extern uthyrning, inkl. moms

T.ex. företag, teatergrupper och privatpersoner.

Kostymering för en person (ett plagg, lätt att få tag i, kräver ej tvätt.)	100 kr
Unik kostymering som kräver kemtvätt	500 kr
Grupp, max 10 personer	1 500 kr
Hel klass	3 000 kr

Biljettpriser på Örebro kulturskola

Ingen entré

- Mindre produktioner i egna lokaler
- Mindre produktioner i externa lokaler utan lokalhyra
- Mindre produktioner i externa lokaler med lokalhyra. Stäms av med producent.

Entré

- Stora produktioner i egna lokaler eller externa lokaler utan lokalhyra: Vuxna: 50 kr. Skolföreställning: 0 kr.
- Stora produktioner i externa lokaler med lokalhyra: Vuxna: 100 kr, Skolungdom: 50 kr, Barn: Endast serviceavgift, skolklass: 20 kr/elev.

Stor produktion = Producentstyrd med separat produktionsbudget.

Barn = 0–7 år

Skolungdom = grund- eller gymnasieskola

Vuxen = 19 år –

Bilaga 5 Begreppsförklaringar

Civila samhället: Finns mellan den offentliga sektorn och det privata näringslivet; föreningar, frivilligorganisationer, familjer och individer som påverkar utifrån egen drivkraft (utan offentlig finansiering).

Gender Budget: En metod för att synliggöra effekterna för kvinnor och män av offentliga budgetar. En analys av ett avgränsat område, som kan leda till förändringar i budgetering av offentliga medel.

Indikatorer: Ett nyckeltal, mätetal eller redovisning, som har ett målvärde utifrån kommunens styrmodell och som regelbundet följs upp.

Konsekvensbedömning: En analys över hur ett föreslaget beslut påverkar klimat och folkhälsa, samt har genus- och barnperspektiv (dvs påverkar de sociala, ekonomiska och ekologiska dimensionerna).

Medborgardialog: Möten mellan politiker och medborgare inför förändringar av delar av kommunen.

Servicegarantier: Utfästelser som kommunen gjort om vilken kvalitetsnivå våra tjänster skall ha. Det finns generella servicegarantier som gäller alla verksamheter och servicegarantier som är specifika för en verksamhet.

Sociala investeringar: Förebyggande insatser med långsiktiga effekter för ett minskat utanförskap. Detta innebär kostnader vid genomförandet men beräknas minska framtida kostnader och det sker tillsammans med olika aktörer.

Tillgänglighetsgaranti: Utfästelse som kommunen gjort om vilken servicenivå medborgarna kan förvänta sig när det gäller telefoni och post/e-post.