

Verksamhetsplan med budget 2018.

Kulturnämnden

Beslutad av Kulturnämnden, den 17 januari 2018, § 3



Innehåll

1. Förslag till beslut.....	3
2 Driftsnämndens planering.....	4
2.1 Verksamhetens styrkor och utvecklingsområden	4
2.2 Verksamhetsåret 2018	4
2.3 Framåtblick.....	5
3. Reglemente och styrregler	6
3.1 Uppdrag enligt reglemente.....	6
4. Planering av nämndens verksamhet och utveckling	7
4.1 Hållbar tillväxt	7
4.2 Människors egenmakt	12
4.3 Barn och ungas behov	16
4.4 Trygg välfärd	19
5 Planering för nämndens resurser	20
5.1 Ekonomi	20
6 Planering för övriga åtaganden.....	27
6.1 Kommunövergripande åtaganden	27
Bilaga 1 Fem år i sammandrag.....	28
Bilaga 2 Driftsnämndens organisation.....	29
Bilaga 3 Styrning, uppföljning och utveckling.....	29
Bilaga 4 Unika servicegarantier.....	30
Bilaga 5 Avgifter 2018	30
Avgifter Allmänkultur.....	30
Avgifter Örebro bibliotek.....	33
Avgifter Fritid ungdom.....	35
Avgifter Kulturskolan.....	36

1. Förslag till beslut

Kultur- och fritids verksamheter gör skillnad. Genom förvaltningens arbete tillsammans med det civila samhället, föreningar och andra aktörer skapas det förutsättningar för en meningsfull fritid. Att delta i en organiserad fritid, oavsett aktivitet, lägger grunden till ett demokratiskt samhälle där man lär sig respekt och förståelse för olikheter, lär sig agera och samarbeta med andra samt får ökad möjlighet till välmående. När gruppen barn- och unga i staden växer är det viktigt att kunna fortsätta tillmötesgå behoven hos dessa, även vad gäller deras fria tid. Nämndens verksamheter saknar en resursfördelning utifrån den växande staden vilket innebär att fler individer får dela på samma resurser. Då sakkunskapen kring kulturaktiviteter främst finns inom Kulturnämnden är det önskvärt att hitta en modell där Kulturnämnden ges ett investeringsutrymme som motsvarar behoven i den växande staden. Detta skulle möjliggöra en mer effektiv hantering som lättare kan anpassa sig efter kommuninvånarnas skiftande behov av kulturella aktiviteter. Örebro växer, fler barn- och ungdomar ställer krav på utökade aktivitetsytor såväl lokaler som nya former för kulturutövande. Ytor och lokaler för den fria tiden måste finnas med som en självklar del i den strategiska planeringen av den växande staden. Ny teknik och digitalisering är några av nycklarna för att hitta nya effektivare arbetsätt och smartare tjänster inom förvaltningens verksamhetsutveckling.

Kulturnämndens verksamhetsplan med budget 2018 anger hur nämnden planerar att bidra till en önskvärd samhällsutveckling utifrån av Kommunfullmäktige beslutad övergripande strategier och budget 2018 med plan för 2019-2020 samt Programplan med budget för programområde Samhällsbyggnad. Genom att arbeta med åtaganden och utvecklingsuppdrag inom samtliga strategiområden samt förvalta nämndens resurser på ett långsiktigt hållbart sätt, bidrar Kulturnämnden till utvecklingen mot att bli Skandinaviens mest attraktiva medelstora stad.

Förvaltningens förslag till Kulturnämnden

1. Verksamhetsplan med budget 2018 för Kulturnämnden fastställs.
2. Kulturnämnden anhåller hos Programnämnd samhällsbyggnad om investeringsram för inventarier 2018 med 1 200 tkr.
3. Verksamhetsplan med budget 2018 överlämnas till programnämnd Samhällsbyggnad för kännedom.

2 Driftnämndens planering

2.1 Verksamhetens styrkor och utvecklingsområden

Kulturnämndens verksamheter har stor betydelse både en individuell nivå och på en övergripande kommunal nivå.

På den individuella nivån bidrar Kulturnämnden med kunskapsförmedling och förutsättningar för fri åsiktsbildning genom folkbiblioteken, en meningsfull fritid för barn och unga i bland annat kommunens större bostadsområden genom fritidsgårdarna, eget kreativt kulturskapande genom kulturskola och konststupperlevelser i det offentliga rummet och via utställningar genom konsthallen.

De effekter som Kulturnämndens verksamheter har på den individuella nivån ger effekt även på en mer övergripande kommunal nivå genom att skapa aktiva och engagerade kommuninvånare som är delaktiga i både närområde och i demokratiska processer. Kulturnämndens verksamheter bidrar även till att Örebro kommuns varumärke som en attraktiv kommun för både människor och arbetsgivare att etablera sig i stärks. En viktig del av detta är den identitetsskapande effekt som OpenArt har.

En utmaning Kulturnämnden har är att öka inkluderingen i sina verksamheter och nå nya målgrupper. Ett framgångsrikt koncept har visat sig vara det arbete som har bedrivits inom ramen för El Sistema i Oxhagen. Denna metod kommer därför att användas för att undersöka förutsättningarna att nå nya målgrupper i fler av kommunens större stadsdelar.

Delaktighet i föreningslivet har visat sig utgöra ett positivt skyddsnät för den enskilda kommuninvånaren. Som en del i att nå nya målgrupper behöver Kulturnämnden därför även arbeta med att finna metoder att öka antalet föreningsaktiva. En del i detta arbete kommer att ske genom fritidsgårdarna och andra mötesplatser där Kulturnämnden möter barn och unga på deras egna premisser i deras vardag.

2.2 Verksamhetsåret 2018

Kulturnämndens verksamheter vänder sig till flickor, pojkar, kvinnor och män. Kulturverksamheten är till sin natur inkluderande och skapar möten över köns-, etnicitets- och generationsgränser. Behovet av kulturaktiviteter växer därför i motsvarande grad som kommunens befolkning växer. I och med att nämnden saknar en volymkompensation skapas en utmaning i att bibehålla kvalitet och kvantitet i verksamheten.

En viktig del i denna utmaning är att synliggöra de ekonomiska konsekvenser som den växande befolkningen medför under förutsättning att nuvarande kvalitet bibehålls. För att det ska vara möjligt att ta fram nyckeltal som beskriver dessa konsekvenser behöver det finnas ett strategiskt bearbetat underlag som beskriver de långsiktiga behoven av kulturutbud inom kommunen. Under 2018 ska Kulturnämnden därför tydliggöra sin planeringsprocess i detta avseende.

Under året planeras det reviderade kulturpolitiska programmet antas och implementeras. Detta program beskriver kommunens strategiska arbete inom kulturpolitiken och ska därför ligga till grund för bedömningen av de långsiktiga behoven av kulturpolitiken.

En del i det strategiska arbetet inom kulturpolitiken är att skapa möjligheter för flexibla verksamheter som anpassar sig efter kommuninvånarnas behov. En förutsättning för detta är lokaler som möjliggör en funktionsblandning. Exempel på detta är Kulturkvarteret där bland annat Stadsbibliotek och Kulturskola kommer att finna nya samverkanssynergier och det kultur- och fritidscentra på Norr som ska skapas under året.

2.3 Framåtblick

Övergripande för nämndens verksamheter

- Den parlamentariska gruppen som tillsatts under 2016 ska slutföra arbetet med revideringen av det kulturpolitiska programmet efter remissomgången
- Medborgardialog ska genomföras beträffande utvecklingen av 52:ans Kultur- och fritidscenter
- Vara delaktiga i arbetet med genomförande av Kulturkvarteret.

Allmänskultur

- Örebro kommun ska bistå fristadsstipendiater i sitt kulturutövande
- Planera för genomförandet av OpenArt 2019
- Fortsätta samverkan med Region Örebro län i arbetet med den professionella dansen i kommunen där utbudet breddas så att fler barn och ungdomar ges möjlighet att tillgodogöra sig konstformen.
- Bio Roxy ska fortsätta sitt framgångsrika arbete med att visa filmer med stor variation, hög kvalitet och bredd.
- Konsthallen har en viktig uppgift genom sitt uppdrag att erbjuda konstupplevelser för örebroare och besökare genom att visa svensk och internationell samtida konst av högt kvalitet. Konsthallen har också som uppgift att sprida kunskap om konsten och göra den tillgänglig för barn, ungdomar och vuxna

Bibliotek

- För att uppnå ökad flexibilitet och tillgänglighet bland barn och äldre ska bibliotekets uppsökande verksamhet utvecklas
- Biblioteket ska under sommarmånaderna fortsätta med pop-up bibliotek
- Biblioteket uppdras att anordna bokholkar på lämpliga platser
- Biblioteket ska samverka med föreningar och andra aktörer för att utveckla stadsdelsbibliotekens olika funktioner för invånarna i stadsdelarna.

- Bibliotekets ska tillsammans med enheten för Fritid Ungdom skapa Kultur- och fritidscentra på norr under verksamhetsåret
- Biblioteket ska vara delaktigt i processen med att planera det nya Kulturkvarteret

Fritid Ungdom

- Stärka fritidsgårdarna i deras arbete
- Stödja arbetet, tillsammans med andra aktörer, i utvecklingen av stadsdelen Oxhagen
- Sommarsatsningen ska fortsätta med meningsfulla aktiviteter som kommer barn och familjer till del
- Arbeta tillsammans med Biblioteket i skapandet av ett Kultur- och fritidscentra på norr under verksamhetsåret
- Verka för att arbeta mot den sociala oron i stadsdelarna
- Verka för att utöka öppettiderna på fritidsgård för döva/hörselnedsatta
- Verka för ökade öppettider på fritidsgårdarna på lördagar
- Verka för att utöka barnkoloniverksamheten med 100 platser

Kulturskolan

- Kulturskolan ska samverka med föreningar och studieförbund för ökad aktivitet i de stora stadsdelarna
- El Sistema ska implementeras, arbetet ska följas upp och rapporteras till nämnden
- Kulturskolan ska vara delaktig i processen med att planera det nya Kulturkvarteret

3. Reglemente och styrregler

3.1 Uppdrag enligt reglemente

Kulturnämnden ansvarar för att ta initiativ för att påverka kommunens kulturpolitik genom insatser på kulturområdet, kommunens innehav av konst, drift av olika former av kulturlokaler, kommunens folkbibliotek, stödja och samordna arbetet med lokal områdesutveckling.

Kulturnämnden ska handha frågor om bidrag och andra insatser för föreningar, studieförbund m.fl. som är verksamma inom kulturområdet.

Kulturnämnden ansvarar för Kulturskolan, kommunens fritidsgårdar och svarar för kommungemensam ungdomsverksamhet med den samordning som krävs för ett framgångsrikt förebyggande ungdomsarbete samt kommunens verksamhet för barn- och särskolekolonier.

Kulturnämnden ska genom biblioteken bistå kommunens servicecenter i att ge samhällsvägledning till medborgarna.

4. Planering av nämndens verksamhet och utveckling

Kulturnämnden har ansvar för att inom sitt verksamhetsområde arbeta med en systematisk verksamhetsutveckling av kommunens verksamhet och god ekonomisk hushållning. Verksamhetsutvecklingen ska utföras med den värdegrund och de principer som Övergripande strategier och budget förmedlar. God ekonomisk hushållning säkerställs i grunduppdraget och uppnås om kommunen utför sin verksamhet väl, kan betala för den och inte skjuter över betalningsansvaret på framtiden. För att uppnå god ekonomisk hushållning krävs också god planering av varje nämnds resurser.

Läsanvisning

Här sammanfattas de åtaganden nämnden har för att bidra till utveckling och resultat inom Kommunfullmäktiges strategiska områden (grön markering) med fastställda mål (blå markering). Driftnämndens uppdrag utgår från reglementet för nämndens grunduppdrag och programplan för planeringsåret. För varje mål (blå markering) anges indikatorer, som signalerar i vilken utsträckning nämnden bidrar till målinriktad utveckling och ett säkrat verksamhetsuppdrag. Angivna utvecklingsuppdrag förväntas bidra till ökad måluppfyllelse.

4.1 Hållbar tillväxt

Ur ÖSB 2018: Örebro kommun ska verka för både tillväxt och minskad klimatpåverkan. Den hållbara tillväxten är central för att klara kommunens utmaningar i dag och imorgon. Örebro ska vara en kommun som anstränger sig för att företag ska kunna etablera sig, växa och utvecklas inom kommunen. Goda kommunikationer är en förutsättning för en fungerade vardag.

Mål: Örebro kommun ska vara en ekologiskt hållbar kommun

PN/ DN*	Utvecklingsuppdrag	Kommentarer och förväntade effekter
PN	Inför framtida planering och åtgärder i stadsmiljön genomföra årliga tester.	Exempel på tidigare utvecklingsaktiviteter är ”Rosa gatan” 2015 och ”Gröna gatan” 2016. Gatan planeras att utvecklas som en mer attraktiv gata för fotgängare, cyklister och för att möjliggöra plats för uteserveringar mm. Utvärdering av projektet hösten 2017. Kan även omfatta kulturevent. Kulturnämnden kommer under 2018 genom sin kompetens inom kulturevent och utställningsverksamhet att bidra till planeringen och åtgärder i stadsmiljön

*) PN=Indikator resp Utvecklingsuppdrag från programnämnd, DN= Indikator resp Utvecklingsuppdrag från driftsnämnd

Mål: Det ska vara enkelt för medborgare och företag att få kontakt med kommunen, och utbudet av e-tjänster ska öka

PN/ DN*	Indikatorer	Utfall 2016	Prognos 2017	Målvärde 2018
PN	Brukarundersökningar Bibliotek			
PN	Brukarundersökningar Kulturskolan			
PN	Brukarundersökningar Fritidsgårdar			
DN	Antal elektroniska besök på biblioteket	1 148 000	Öka	Öka
Brukarundersökningarnas resultat anges i procent andel nöjda brukare				

PN/ DN*	Utvecklingsuppdrag	Kommentarer och förväntade effekter
PN	Utöka antalet e-tjänster och andra digitala metoder och arbetssätt för effektivisering och hög kvalitet i leveransen till mottagare av tjänsterna internt och externt..	<p>Målet är att i allt större utsträckning ha helt digitala kedjor och att uppmuntra användningen e-tjänster. Antalet e-tjänster utvecklas successivt.</p> <p>Inom programområdet arbetar alla förvaltningar med att identifiera behov och möjligheter för digitala lösningar som ett led i att skapa en sammanhållande samhällsbyggnadsprocess för den växande staden.</p> <p>För programområdet har tre gemensamma utvecklingsområden identifierats: den smarta staden, digital dialog och digital samhällsbyggnadsprocess.</p> <p>Det finns flera exempel på digitala utvecklingsidéer och redan befintliga utvecklingsaktiviteter per område. Några av dessa har omsatts i förvaltningsspecifika ansökningar riktade till digitaliseringskommittén. Exempel är klimatsmart fordonshantering och digitaliserad bokning av lokaler och hantering av bidrag Även en programgemensam ansökan prövas för att möjliggöra stöd i förändringsledning då området står inför att etablera aktivitetsbaserat och digitaliserade arbetssätt. Här finns en tydlig koppling till projekten ”Citypassagen” och ”Kulturkvarteret”</p> <p>Under 2018 kommer bokningssystemet för Hjalmar Bergmanteatern integreras i det bokningssystem som Fritidsnämnden administrerar vilket kommer att effektivisera arbetsprocesserna för både kund och förvaltning.</p>

*) PN=Indikator resp Utvecklingsuppdrag från programnämnd, DN= Indikator resp Utvecklingsuppdrag från driftsnämnd

Mål: Örebro kommun ska vara en attraktiv arbetsgivare

PN/ DN*	Indikatorer	Utfall 2016	Prognos 2017	Målvärde 2018
KS	Andel enheter med HME*-värde på minst 78, procent *Hållbart medarbetarengagemang			
KS	Anställningstrygghetsindex, bestående av <ul style="list-style-type: none"> - Andel timavlönade årsarbetare (åa) - Antal personer per timavlönad åa - Andel med heltidsanställning - Andel med tillsvidareanställning 			
KS	Andel chefer med 10-30 medarbetare, procent			
DN	HME:			
	- Totalt	77	79	Öka
	- Kvinnor	76	79	Öka
	- Män	80	79	Öka
DN	Arbetsmiljöcertifierade chefer <ul style="list-style-type: none"> - Antal 	12	16	Öka
DN	Arbets-skador rapporterade i LISA	2	5	Oförändrat ¹

PN/ DN*	Utvecklingsuppdrag	Kommentarer och förväntade effekter
DN	Redovisning av inrapporterade fall i arbetsskadeverktyget LISA.	För att öka medvetenheten inom Kulturnämndens verksamheter kring behovet av att använda sig av LISA vid arbetsskador kommer detta fortsatt att behandlas på enheternas APT. Vid återkommande händelser behöver en djupare analys göras för att lösa problematiken.
DN	Översyn av kompetensförsörjningsplan.	Kompetensförsörjningsplanen finns som vägledning för att rekrytera rätt kompetens och behöver kontinuerligt uppdateras med de senaste kompetenskraven. Allmänkulturs enheter inom konst, film och kulturarv har god möjlighet att rekrytera rätt kompetens. Trots detta kommer planen fortsatt att revideras årligen för att säkerställa dess aktualitet. Biblioteket har bekymmer gällande kompetensförsörjning. Problemet har under 2017 lyfts både på läns- och nationell nivå. Arbetet kommer att fortsätta under 2018. Fritid ungdom Kompetensförsörjningsplanen finns med som en del av det systematiska arbetsmiljöarbetet och revideras årligen. Kulturskolan har vissa rekryteringsproblem som blivit tydligare det senaste året. Med anledning av detta

¹ Målvärdet är att antalet arbetsskador ska minska men att de som sker ska rapporteras in i LISA. Medvetenhet kring behovet att använda sig av LISA lyfts kontinuerligt inom verksamhetens APT.

		kommer verksamheten att delta i det nationella arbetet kring förnyade utbildningar riktade mot kulturskoleverksamhet.
--	--	---

*) PN=Indikator resp Utvecklingsuppdrag från programnämnd, DN= Indikator resp Utvecklingsuppdrag från driftsnämnd

Mål: Örebro kommun ska nyttja sina lokaler på ett effektivt sätt

PN/ DN*	Indikatorer	Utfall 2016	Prognos 2017	Målvärde 2018
PN	Antal kulturskoleelever/kvm			

PN/ DN*	Utvecklingsuppdrag	Kommentarer och förväntade effekter
PN	Bidra i arbetet med att ta fram programgemensam lokalförsörjningsplan.	Det är viktigt att lyfta upp vilka behov som finns nu och i framtiden för verksamheterna och att det tydligt kommuniceras i lokalförsörjningsplanen och i investeringsprogrammet. Kulturnämnden bidrar aktivt i det programövergripande arbetet med att ta fram lokalförsörjningsplanen. Ett särskilt fokus för Kulturnämnden är att säkerställa att de lokaler som är nödvändiga för ett jämställt deltagande i nämndens verksamheter lyfts fram och prioriteras

*) PN=Indikator resp Utvecklingsuppdrag från programnämnd, DN= Indikator resp Utvecklingsuppdrag från driftsnämnd

Mål: Örebro kommuns ekonomi ska vara långsiktig och hållbar

PN/ DN*	Indikatorer	Utfall 2016	Prognos 2017	Målvärde 2018
KS	Nämndens ramavvikelse, mnkr			
PN	Avgiftsfinansieringsgrad Kulturskolans ämneskurs, %			
DN	Kostnad per kommuninvånare för kulturskola	218 kr	231 kr	Oförändrad
DN	Kostnad per kommuninvånare/ utbud Allmänskultur totalt	217 kr	236 kr**	Minska
DN	Kostnad per kommuninvånare för bibliotek	287 kr	Öka	Oförändrad
DN	Kostnad per kommuninvånare per fritidsgård	217 kr	Öka***	Oförändrad

** Kostnad per kommuninvånare/utbud Allmänskultur totalt är högre än utfallet 2016 då OpenArt arrangerades 2017. Siffran bör jämföras med 2015 då arrangemanget äger rum vartannat år. Motsvarande utfall 2015 var 232 kr.

*** Den prognostiserade ökningen beror på extra insatser för nyanlända på fritidsgårdarna samt MUCF-bidragen för gratis sommaraktiviteter. Utan dessa satsningar skulle kostnaden istället ha minskat till ca 214 kr/invånare

PN/ DN*	Utvecklingsuppdrag	Kommentarer och förväntade effekter
PN	Synliggöra de ekonomiska konsekvenserna av den växande staden inom programområdet	<p>Det handlar om att ta fram nycklar som synliggör volymuppräknningar för den skattefinansierade verksamheten. Vad är kostnadsdrivande utifrån att staden växer och de volymökningar som det medför? Vad kommer kommande investeringar medföra i kostnader? Schabloner bör användas. Utgångspunkten är att synliggöra dessa volymökningar utifrån att nuvarande kvalitet bibehålls. Uppdrag från 2017 om att utveckla ekonomiska nyckeltal integreras i detta uppdrag.</p> <p><i>En planering av arbetet ska påbörjas under 2018 och arbetet ska färdigställas inför budget 2019 (där investeringsprogrammet ingår).</i></p> <p>De ekonomiska konsekvenserna för kultur- och fritidsaktiviteter i och med den växande staden beror både på den ökande mängden utövare, nyttjandemönster och hur kommunens styrmedel används. En analys och framtagande av nycklar som synliggör detta behöver därför både vara flerdimensionell och tvärsektionell. Kulturnämnden kommer därför under 2018 att engagera flera kompetenser för att synliggöra de ekonomiska konsekvenserna inom sitt ansvarsområde.</p>
PN	Inom sitt verksamhetsområde i tidigt skede bidra i planeringen av den växande staden.	<p>Alla perspektiv inom samhällsbyggnadsprocessen behöver införlivas i arbetet med att planera för och genomföra insatser inom den växande staden. Det är allas ansvar att bidra i ett så tidigt skede som möjligt för att skapa en kvalitet och hållbarhet i måluppfyllelsen. Kulturnämnden kommer under 2018 fortsatt att delta i planeringen av den växande staden. En viktig del av detta är synkroniseringen av planeringsprocesserna mellan programområde Samhällsbyggnad och programområde Barn och utbildning.</p>
DN	Se över biblioteksstrukturen så att verksamheten bedrivs på ett kostnadseffektivt sätt, med minsta möjliga negativa påverkan för allmänhetens biblioteksanvändning och samtidigt skapa förutsättningar för ett aktivt utvecklingsarbete i syfte att förnya, förenkla och förbättra biblioteksverksamheterna med särskilt ansvar för de prioriterade grupperna.	<p>En tydligare biblioteksinfrastruktur kan garantera en större flexibilitet och spridning för att etablera olika former av biblioteksservice, oavsett om det handlar om medverkan i kultur- och fritidscentra, stadsdelsbibliotek, utlåningsstationer eller bokbilsverksamhet.</p>

*) PN=Indikator resp Utvecklingsuppdrag från programnämnd, DN= Indikator resp Utvecklingsuppdrag från driftsnämnd

4.2 Människors egenmakt

Ur ÖSB 2018: En människa som själv får vara aktiv i att forma sitt eget liv mår bra. En människa som har drivkraft att utveckla sig själv och sin omgivning ska få möjlighet till det. Örebro kommun ska bli bättre på att släppa lös den kraft som finns hos medborgare som kan och vill bidra till kommunens utveckling. I Örebro får alla möjligheter.

Mål: Medborgarnas möjlighet till inflytande och påverkan inför politiska beslut ska vara god

PN/ DN*	Utvecklingsuppdrag	Kommentarer och förväntade effekter
PN	Arbeta för ökat medborgarinflytande och om tillämpligt utse område/områden för medborgardialog och utföra dessa.	Medborgardialog som metod är tillämpligt, och används, av alla nämnder förutom Miljönämnden. 52:ans Kultur- och fritidscenter har åter öppnat efter en tids renovering av lokaler i Baronbackarnas centrum. Kulturnämnden ska genomföra en medborgardialog i området för att ta reda på en önskad utveckling av verksamheten

*) PN=Indikator resp Utvecklingsuppdrag från programnämnd, DN= Indikator resp Utvecklingsuppdrag från driftsnämnd

Mål: Människors livsvillkor ska vara jämlika

PN/ DN*	Utvecklingsuppdrag	Kommentarer och förväntade effekter
PN	I planeringen av staden skapa tillgängliga mötesplatser för lek, motion, rekreation och kultur, så kallade ”strukturskapande samhällsfunktioner”.	Uppdraget samordnas med FN och KN (innehåll) och TN (genomförandet). I dialog med det civila samhället. Det är fortsatt viktigt att söka extern medfinansiering för att stärka investeringar på området (t ex Boverket). Målet är fler målpunkter och fler besökare. Exempel kan vara ”pop-up”-ytor, microparker mm. De strukturskapande samhällsfunktionerna placeras och utvecklas på de mest optimala platserna utifrån syftet. Ger bättre livsmiljö för alla invånare i kommunen. Samordning av uppdrag om ”Mötesplatser för barn och unga” har organiserats med stöd av Kommunstyrelseförvaltningen men ligger just nu vilande i väntan på förtydligat direktiv.
PN	Utveckla bibliotekets uppsökande verksamhet för att uppnå både ökad flexibilitet samt ökad tillgänglighet bland såväl barn som äldre.	Utveckla läsombudsverksamheten samt effektivisera den uppsökande verksamheten och på olika sätt öka tillgängligheten.
PN	Utveckla den uppsökande verksamheten för att alla barn och unga ska ha möjlighet att möta Kulturskolan i sitt närområde.	Samverkan med programområde Barn och utbildning är viktig. Uppdraget pågår.
DN	Kulturskolan ska utveckla en större samverkan med föreningar och studieförbund.	Ökade möjligheter till kulturaktiviteter i de stora stadsdelarna på fritiden.. Effekten nås även genom samverkan med fritidshem, fritidsgårdar och bibliotek.

DN	Undersöka förutsättningarna för samarbete i flera stadsdelar utifrån erfarenheterna från El Sistema i Oxhagen.	Ökade möjligheter till kulturaktiviteter i de stora stadsdelarna på fritiden
DN	Genomföra analys av avståndet till närmaste biblioteksservice för allmänheten.	En service som beskriver längsta avstånd till närmaste biblioteksservice för kommuninvånarna och kan fungera som underlag i den långsiktiga planeringen.
DN	Biblioteket uppdras att anordna bokholkar på lämpliga platser	Genom bokholkar tillgängliggörs biblioteket för medborgaren på fler platser än i biblioteksrummet.
DN	Bibliotekets ska tillsammans med enheten för Fritid Ungdom skapa Kultur- och fritidscentra på norr under verksamhetsåret	I Norrbygårdens nuvarande lokaler ska bibliotek och fritidsgård gemensamt bedriva verksamhet som utvecklas till ett Kultur- och fritidscenter.
DN	Stödja arbetet, tillsammans med andra aktörer, i utvecklingen av stadsdelen Oxhagen	Fritidsgården i Oxhagen ska bidra till att i samverkan med andra aktörer skapa möjligheter för boende i stadsdelen.
DN	Verka för att arbeta mot den sociala oron i stadsdelarna	Fritidsgårdarna ska tillsammans med andra aktörer bidra till en gynnsam utveckling i stadsdelarna. Sektorsövergripande samarbete inom förebyggande nätverk samt bedriva kvalitativ och hälsofrämjande verksamhet.

*) PN=Indikator resp Utvecklingsuppdrag från programnämnd, DN= Indikator resp Utvecklingsuppdrag från driftsnämnd

Mål: Alla ska ha tillgång till en meningsfull fritid

PN/ DN*	Indikatorer	Utfall 2016	Prognos 2017	Målvärde 2018
KS	Nöjd Region-Index Fritidsmöjligheter			
PN	Analys av resultatet av ovan kommunövergripande indikator			
DN	Besökare Bio Roxy	26 000	28 000	Oförändrat
DN	Besökare OpenArt ²	-	200 000	--
DN	Besökare Örebro Konsthall	22 000 ³	53 000	Minska

PN/ DN*	Utvecklingsuppdrag	Kommentarer och förväntade effekter
PN	Planera och utveckla arbetssätten inför OpenArt 2019.	För att tillgängliggöra kultur i det offentliga rummet har OpenArt permanenteras och kommer därmed att genomföras vartannat år. Kulturnämnden kommer under 2018 att göra en översyn och utveckling av arbetssätten inom OpenArt utifrån den utredning kring bland annat biennialens organisation och värden som genomförs under hösten 2017.

² OpenArt genomförs vartannat år, varför utfall för 2016 och målvärde för 2018 saknas

³ Konsthallens besökssiffror påverkas i hög grad om OpenArt genomförs.

PN	Säkra att det inför sommaren 2018 finns tillgänglig kultur i olika former i det offentliga rummet.	Uppdraget utförs i samverkan med Tekniska nämnden, Byggnadsnämnden och Programnämndens egen verksamhet. Kulturnämnden kommer under 2018 att anlägga en öppen konstvägg i Tybbleparken där kommuninvånarna fritt kan uttrycka sig kreativt i det offentliga rummet.
PN	Fortsätta arbetet med Karlslunds framtida utveckling.	Målet är att Karlslund ska bli ett självklart friluftsstråk/utflyktsmål som örebroare (och turister) besöker för rekreation och upplevelser. Uppdraget bidrar till att stärka de västra stadsdelarna. Utredning om organisation för uppdraget pågår. Kulturnämnden kommer under 2018 fortsatt att bidra till arbetet med Karlslunds framtida utveckling genom deltagande av tjänstepersoner från Kultur- och fritidsförvaltningen men konstaterar att nämnden i sig inte har någon verksamhet i Karlslund.
PN	Utveckla Brunnsparken till en stadsdelspark ur ett kortsiktigt respektive långsiktigt perspektiv	Brunnsparken ska utvecklas som stadsdelspark. Verksamheten på området ska utvecklas i nära dialog med företag, föreningar och enskilda så att fler upplever de gröna värden och det kulturhistoriska värdet i parken. Kulturnämnden kommer under 2018 delta i utvecklingsarbetet av Brunnsparken för att bidra till att kommuninvånarnas behov av kultur- och rekreationsmöjligheter tillgodoses.
PN	Utveckla CV-området aktivt bidra skapa en helt ny stadsdel.	Planprogram under framtagande. Detaljplan följer. För kommunen handlar om att vara en möjliggörare, en samtalspart med Järnhusen med flera. Att skapa mötesplatser. Kulturnämnden kommer under 2018 fortsatt delta i utvecklingen av CV-området. De behov för kulturaktiviteter inom området som har identifierats framförs både i planprocess och i programövergripande arbetsgrupper. Effekten bedöms vara att kommuninvånarnas behov av kulturaktiviteter inom CV-området kommer att tillgodoses.
PN	Möjliggöra genomförande av Kulturkvarteret.	Målsättningen är att det ska vara klart att invigas 2020. Verksamheter inom programområdet medverkar aktivt i arbetsgruppen för projektet Kulturkvarteret.

PN	Utifrån den växande staden fortsätta framtagandet av underlag för långsiktiga behov av kulturutbud och fritidsgårdar.	För inspel i den översiktliga planeringen och olika planeringsprocesser, t ex revideringen av ”Handlingsplanen för stadens byggande” (programnämndens egen verksamhet ansvarar). Det handlar om att ta höjd för olika behov och för att göra Anpassningar i befintliga verksamheter/lokaler för nya/ändrade behov. Uppdraget kopplar även an till utvecklingsuppdrag ”synliggöra de ekonomiska konsekvenserna av den växande staden inom programområdet” under målet ”Örebro kommuns ekonomi ska vara långsiktig och hållbar”. Jämställdhetsperspektivet är viktigt (flickors behov bör särskilt beaktas). Det är viktigt att ta fram nyckeltal som synliggör behoven
PN	Färdigställa och påbörja implementeringen av det reviderade kulturpolitiska programmet.	Koppling finns till direktiv för ”Förverkligande av Kulturkvarter”. Kulturnämnden planerar att under 2018 anta det reviderade kulturpolitiska programmet. Programmet ska slutligt antas av Kommunfullmäktige. Antagandet och implementeringen av programmet förväntas leda till en tydligare styrning av kommunens satsningar på området och en ökad transparens i hur och varför satsningar genomförs.
DN	Bio Roxy ska fortsätta sitt framgångsrika arbete med att visa filmer med stor variation, hög kvalitet och bredd.	Bio Roxy kommer att fortsätta med att sprida kunskap om och intresse för kvalitativ film. Genom Bio Roxy får kommuninvånarna möjlighet att ta del av film som inte visas på de större biograferna och skolelever ges möjlighet att diskutera samhällsaktuella frågor i ett filmpedagogiskt ramverk.
DN	Konsthallen har en viktig uppgift genom sitt uppdrag att erbjuda konststupper för örebroare och besökare genom att visa svensk och internationell samtida konst av högt kvalitet. Konsthallen har också som uppgift att sprida kunskap om konsten och göra den tillgänglig för barn, ungdomar och vuxna.	Genom Örebro konsthall ges kommuninvånarna möjlighet att avgiftsfritt ta del av högkvalitativa konststupper. Den konstpedagogiska funktion som Konsthallen fyller spelar en stor roll i att tillgängliggöra konst för invånare och besökare. Konsthallen bidrar även genom sin skaparverkstad till barn och unga ges möjlighet till eget kreativt skapande.

*) PN=Indikator resp Utvecklingsuppdrag från programnämnd, DN= Indikator resp Utvecklingsuppdrag från driftsnämnd

Mål: I Örebro kommun ska alla människors lika värde och mänskliga rättigheter respekteras

PN/ DN*	Indikatorer	Utfall 2016	Prognos 2017	Målvärde 2018
PN	Antal genderbudgetanalyser från föregående år som lett till beslut om förändringar i verksamhet eller arbetssätt (Totala antalet utförda genderbudgetanalyser, nytt mått så mätthistorik saknas).			
DN	Antal aktiviteter på biblioteket som görs i samverkan med andra aktörer riktade till de prioriterade målgrupperna (barn och unga,	137	Minska	Öka

personer med funktionsnedsättning, de nationella minoriteterna och personer med annat modersmål än svenska).			
--	--	--	--

*) PN=Indikator resp Utvecklingsuppdrag från programnämnd, DN= Indikator resp Utvecklingsuppdrag från driftsnämnd

4.3 Barn och ungas behov

Ur ÖSB 2018: Alla barn förtjänar en god barndom och en trygg och utvecklande skolgång. Genom tidiga insatser och förebyggande arbete med såväl fysisk som social och psykisk ohälsa, kan fler barn och unga få en bra uppväxt och ett mer hälsosamt liv. En faktor som har stor och negativ effekt på barn och ungas uppväxt är barnfattigdom. Genom samordnade insatser från olika samhällsaktörer ska alla barns möjligheter till goda uppväxtvillkor stärkas.

Mål: Barn ska kompenseras för ojämlika uppväxtvillkor

PN/ DN*	Indikatorer	Utfall 2016	Prognos 2017	Målvärde 2018
PN	Beskrivning av kostnadsfria fritidsaktiviteter			
PN	Antal deltagande flickor/kvinnor och pojkar/män på sommaraktiviteter (sommarbidragen)			

PN/ DN*	Utvecklingsuppdrag	Kommentarer och förväntade effekter
PN	Under 2018 se över hur kommunens arbete kan utvecklas i syfte att få fler unga som idag inte är aktiva att delta i föreningsaktiviteter	Hur kan incitament skapas för föreningslivet så de kan vända sig till nya grupper, få de engagerade/aktiva som inte är det idag? Det kan handla om en fritidscheck, eller andra lösningar. Kulturnämnden bedömer att det är viktigt att öka andelen föreningsaktiva barn och unga då detta engagemang har en positiv effekt både på individens utveckling och den samhälleliga utvecklingen. Frågans dignitet innebär att det behövs en helhetssyn och samordning inom hela kommunkoncernen. Under 2018 kommer Kulturnämnden att utveckla de föreningsträffar inom kulturområdet som sker regelbundet med syfte att möjliggöra en bredare aktivitet inom berörda föreningar och stöd för att engagera nya medlemmar. Fritid ungdom ska via fritidsgårdarna och andra mötesplatser stimulera till ökat deltagande i föreningslivet samt medverka till bra förutsättningar i närområdet för föreningar.
PN	Skapa möjligheter för barn att få tillgång till sommaraktiviteter.	Ge förutsättningar för föreningarna i Örebro att sommaren 2018 planera för sommaraktiviteter för barn. Fritid ungdom ska tillsammans med ex. vis Partnerskap Örebro samverka till att resurser för sommaraktiviteter samordnas för att ge goda förutsättningar för barn och unga under sommaren. Exempel på verksamheter är

		barnkoloni, satsningen på ökad vuxennärvaro, sommarbidraget, fritidsgårdarnas sommarverksamhet, stadsbidraget för gratisaktiviteter under loven.
PN	Utöka kolloplatserna	Under 2018 skapa ytterligare 100 kolloplatser för barn.
PN	Kommunens stöd till fotbollsverksamhet i Vivalla ska fortsätta.	Unga pojkar och flickor i området ska kunna nyttja de planer som finns, både via organiserade föreningsverksamhet och spontant, och föreningslivet ska ytterligare stärkas.

*) PN=Indikator resp Utvecklingsuppdrag från programnämnd, DN= Indikator resp Utvecklingsuppdrag från driftsnämnd

Mål: Barn och ungdomar ska kunna ha en meningsfull fritid

PN/ DN*	Indikatorer	Utfall 2016	Prognos 2017	Målvärde 2018
PN	Andel barn som är nöjda med vad som finns att göra på fritiden efter skolans slut, nytt mått så mätthistorik saknas delvis			
PN	Analys av resultatet av ovan kommunövergripande indikator.			
PN	Antal sommaröppna veckor på fritidsgårdar			
PN	Antal deltagare i nämndens finansierade kolloverksamhet pojkar/flickor			
PN	Antal timmar fritidsgårdar är öppna efter skoltid tim/vecka exkl lov			
PN	Antal fritidsgårdar som har helgöppet			
PN	Antal timmar fritidsklubbar är öppna efter skoltid tim/vecka exkl lov			
DN	Antal fritidsgårdsbesök per vecka			
	- Flickor	705	Öka	Öka
	- Pojkar	1096	Öka	Öka
DN	Kulturskolan erbjuder 28 lektioner per läsår i Kulturskolans ämneskurser, %	100	100	100
DN	Andel elever i åldersgrupp 9–19 ⁴ som deltar i Kulturskolans ämneskurser av möjliga i åldersgruppen	11 %	Oförändrat	Oförändrat
DN	Andel elever i åldersgrupp 9–(20)19 ⁵ som deltar i Kulturskolans undervisning av möjliga i åldersgruppen	22%	Öka	Öka
DN	Antal elever -8 år som nås av Kulturskolans undervisning.	240	Öka	Oförändrat
DN	Antal elever/termin som deltar i Kulturskolans ämneskurser	2 149		
	- Andel flickor	66 %	Oförändrat	Oförändrat
	- Andel pojkar	36 %		
DN	Andel barn och ungdomar från de stora stadsdelarna i Kulturskolans:			
	- Undervisning	Öka	Öka	Öka
	Ämneskurser	Öka	Öka	Öka
DN	Andel flickor och pojkar från de stora stadsdelarna i Kulturskolans undervisning*:			
	- Flickor	53 %	Öka	Öka
	- Pojkar	47 %		

⁴ 2016 är totalsiffran för möjliga elever 9-19 år är 17 619.

⁵ Samma som ovan.

DN	Totalt antal barn och unga i åldersgruppen ⁶ som nås av Kulturskolan i <ul style="list-style-type: none"> - Undervisning - Aktiviteter 	U: 4 577 A: 3 384	Öka	Öka
----	---	----------------------	-----	-----

PN/ DN*	Utvecklingsuppdrag	Kommentarer och förväntade effekter
PN	Fortsatt utveckla dialogen med Tegelbruket i syfte att utveckla verksamheten.	T ex genom utökat samarbete med Partnerskap Örebro för att stärka främjande arbete, särskilt bland unga vuxna (17-21 år).
PN	Säkra en god tillgänglighet till våra fritidsgårdar liksom utveckla verksamhetens kvalitet och innehåll.	Det handlar om att ha ett fortsatt driv i utvecklingsprocessen för ökad tillgänglighet (framförallt ökade öppettider).
PN	Tillgängliggöra staden för barn (flickor och pojkar).	Fortsatt planering och investering i infrastrukturen i staden, t ex när det gäller lekmiljöer i city för att skapa en mer attraktiv stadsmiljö för barn och unga. Utveckling sker enligt vad som medges i investeringsprogrammet.
DN	Fortsatt utveckla verksamheten inom Kulturskolan i dialog med Programområde barn och utbildning.	Långsiktig kvalitetsutveckling av Kulturskolans tjänster. Fler barn och unga möter Kulturskolan på och utanför skoltid.
DN	På Kulturskolan ska nya undervisningsformer utvecklas och det ska formuleras lärandeplaner för den frivilliga undervisningen.	Långsiktig kvalitetsutveckling av Kulturskolans tjänster.
DN	Kulturskolan ska öka möjligheterna för teckenspråkiga och barn och unga med funktionsnedsättningar att utöva kulturaktiviteter.	Större möjligheter till en meningsfull fritid för alla.
DN	Fortsätta samverkan med Region Örebro län i arbetet med den professionella dansen i kommunen där utbudet breddas så att fler barn och ungdomar ges möjlighet att tillgodogöra sig konstformen.	Den samverkan kring den professionella dansen som Kulturnämnden har med Region Örebro län innebär att resurser kan nyttjas mer effektivt och att nya aktörer lockas till kommunen. Detta innebär att kommuninvånarna kommer att ges större möjlighet att ta del av dansupplevelser.
DN	Verka för att utöka öppettiderna på fritidsgård för döva/hörselnedsatta	Öppethållandet på fritidsgården för teckenspråkiga ska under året utökas från en kväll i veckan till två kvällar i veckan.
DN	Verka för ökade öppettider på fritidsgårdarna på lördagar	Fritidsgårdarna i Varberga och Oxhagen ska tillsammans öppna lördagsverksamhet i området under året.
DN	El Sistema ska implementeras, arbetet ska följas upp och rapporteras till nämnden	Verksamheten ska integreras i Kulturskolans ordinarie verksamhet och ge möjlighet till kulturaktivitet även på fritiden i Oxhagen. Kontakten mellan förskola/skola och familjerna stärks

*) PN=Indikator resp Utvecklingsuppdrag från programnämnd, DN= Indikator resp Utvecklingsuppdrag från driftsnämnd

4.4 Trygg välfärd

Ur ÖSB 2018: Välfärdsinsatser i en kommun skapar kvalitet för enskilda människor. Det skapar också kvalitet för samhället som helhet och då stärks hela Örebro. Örebro ska vara en kommun där människor vill växa upp, arbeta och bli gamla. Då krävs en trygg välfärd så att människornas upplevda trygghet ökar.

Mål: Örebro kommun ska vara en trygg och säker kommun att bo, leva och verka i

PN/ DN*	Utvecklingsuppdrag	Kommentarer och förväntade effekter
PN	Inom berörda verksamhetsområden arbeta med trygghet och tillgänglighet de offentliga miljöerna för alla (kvinnor, män, barn och unga).	Inom respektive verksamhetsområde och i samverkan med organisationer samt människor som uppmärksammar problem i stadsmiljön för att undanröja hinder och möjliggöra ökad tillgänglighet i den offentliga miljön, oavsett vilka förutsättningar man har. Exempel på insatser är fortsatt arbete inom investeringsobjektet "Natur för alla" för att tillgängliggöra naturen för fler, vilket öppnar för att fler kan nyttja naturen oavsett vilka förutsättningar man har. Kulturnämnden kommer under 2018 att verka för att en ramp till Bio Roxy anläggs för att tillgängliggöra biografen för kommuninvånare med funktionsvariationer.
PN	Bidra till det kommungemensamma arbetet inom tillgänglighetsrådet	Örebro kommun ska fortsätta arbetet med att tillgänglighetsanpassa våra offentliga miljöer. En handlingsplan håller på att tas fram för att stötta arbetet med att undanröja enkelt avhjälpta hinder inom kommunen. Kommunens tillgänglighetsråd ansvarar för arbetet och handlingsplanen förväntas vara färdig under 2018. Driftnämnderna bidrar med sin kompetens efter behov och efterfrågan, viktigt att perspektiv kommer med i tidigare skeden i planeringen av den växande staden
PN	Samordna satsningar kring trygghetsskapande åtgärder som gör att kommunens offentliga rum upplevs attraktiva, trygga och tillgängliga för alla oavsett kön och ålder	Människor skapar trygghet, vilket gör att vår upplevda trygghet stärks då vi vistas i utomhusmiljöer där andra människor rör sig. En trygg stadsmiljö skapar förutsättningar för att kvinnor, män, pojkar och flickor oavsett ålder vill vistas i det offentliga rummet. Alla nämnder bidrar till arbetet inom det Brottsförebyggande rådet (BRÅ). Under 2018 kommer Kulturnämnden att färdigställa en konstavvägg i Tybbleparken där kommuninvånare fritt kommer kunna uttrycka sig kreativt i det offentliga rummet. Både genom spontant användande av väggen och genom den organiserade verksamhet som planeras

		kommer denna del av parken att aktiveras och naturliga flöden av människor skapas vilket bidrar till den upplevda tryggheten i området.
PN	Fortsatt arbeta med klottersanering i de offentliga miljöerna vid behov och verksamhetsansvar.	Exempel är tekniska förvaltningens klottersanering i tunnlrar. Kulturnämnden kommer under 2018 att vid sina anläggningar uppmärksamma behov av klottersanering samt åtgärda detta i samarbete med Tekniska förvaltningen och berörda fastighetsägare.
DN	Örebro kommun ska bistå fristadsstipendiaten i sitt kulturutövande	Genom fristadsstipendiet möjliggör Kulturnämnden för en bildkonstnär som inte har möjlighet att verka i sitt hemland att fritt utöva sitt konstnärskap i Örebro. Effekten bedöms därför vara att en stark signal om konstens och yttrandefrihetens värde sänds.

*) PN=Indikator resp Utvecklingsuppdrag från programnämnd, DN= Indikator resp Utvecklingsuppdrag från driftsnämnd

5 Planering för nämndens resurser

Kulturnämnden har ansvar för att inom sitt verksamhetsområde arbeta med en systematisk verksamhetsutveckling av kommunens verksamhet (se kapitel 3) och god ekonomisk hushållning. För att uppnå god ekonomisk hushållning krävs god planering av varje nämnds resurser. I detta kapitel redogörs för resursen ekonomi. Övriga resurser (medarbetare, lokaler och IT) beskrivs under relevanta mål i kapitel 4.

5.1 Ekonomi

I kapitel 4 sammanfattas planeringen för hur nämnden ska bidra till effektivitet, dvs. att Örebro kommuns ekonomi ska vara långsiktig och hållbar. I det här avsnittet redogör nämnden för de ekonomiska förutsättningar de har under det kommande verksamhetsåret.

5.1.1 Driftsnämndens samlade ekonomi

Kulturnämnden har för 2018 en budgetram på 185 117 tkr. Budgetramen innehåller ett generellt omprövningskrav på 1 505 tkr. Utöver detta har ett internt omprövningskrav tillkommit om 460 tkr för att möjliggöra en satsning på El Sistema samt täcka för återföringen av projektet, vilket varit tvunget att lösas inom nämndens befintliga budgetram. Sammantaget innebär detta att Kulturnämnden tagit fram effektiviseringsförslag om 1 965 tkr inför 2018, men att nämndens budgetram minskar med 1 505 tkr som följd av insatserna. Mer detaljer kring dessa redovisas nedan under avsnitt 5.1.4.

Kulturnämnden Budget 2017-12-31	189 922
Justeringar inför 2018 från Kommunstyrelsen	
Återföring överfört resultat 2016	-332
Fritidsgårdar utökade öppettider lördagar	100
Fritidsgård extra satsning för för döva/hörselnedsatta	350
Utökad barnkoloniverksamhet	830
Open Art	-2 500
Stöd till inv byggn landsbygd flyttas till LN	-350
Integrationsinsatser	-3 500
Teckenspråk kulturfestival - förstudie	-50
Fritidsgårdar ex satsning språkkompetens statsbidrag 2017	-500
Kulturnämnden - Tegelbruket enl avtal	-400
Överhäng löneöversyn 2017, 3 månader	633
Löneöversyn 2018, 9 månader	1 798
Kompensation höjt PO-pålägg 2018	621
Justeringar inför 2018 från Pn samhällsbyggnad	
Omprövningskrav	-1 505
Tillägg från pn planeringsreserv för att minska omprövningskrav	300
Förstärkning fritidsgårdar	500
Helgöppna fritidsgårdar, tillägg till beslut i ÖSB	100
Kulturnämnden Budget 2018-01-01	186 017

5.1.2 Politiska prioriteringar

Utöver de politiska prioriteringar som finns i Övergripande strategi och budget samt programplanen har Kulturnämnden två egna politiska prioriteringar: i form av att lösa finansiering internt för återföringen för El Sistema hos Kulturskolan (160 tkr) samt finansiering för det fortsatta arbetet med El Sistema som tidigare finansierats som social investering (300 tkr).

En årlig uppräknig av bidrag är ett politiskt önskemål. Detta bedöms dock inte kunna genomföras 2018 på grund av en redan ansträngd budget.

5.1.3 Planeringsreserv för driftsnämnden

Planeringsreserven 2018 uppgår till 695 tkr som står till nämndens förfogande, vilket innebär en reduktion om 332 tkr efter återföringen av 2016 års resultat.

5.1.4 Effektiviseringskrav

Effektiviseringskrav 2018, tkr	1 965
Generellt effektiviseringskrav 0,8 %	1 505
Skapa utrymme för El Sistema återföring	160
Skapa utrymme El Sistema	300

Nämndens generella omprövningskrav 2018 uppgår till 0,8 % och innebär 1 505 tkr för 2018 och utökas även med de politiska prioriteringarna enligt avsnitt 5.1.2 uppgående till sammanlagt 460 tkr. Detta summerar till ett omprövningskrav om 1 965 tkr som måste hanteras inom nämndens budget under 2018.

För att hantera omprövningskravet och de politiska prioriteringarna planeras följande åtgärder under respektive verksamhetsområde:

Kulturskolan, tkr		331
Personalbesparingar	1	331
Biblioteket, tkr		440
Minskat utbud databaser och tidskrifter	2	440
Fritid ungdom, tkr		750
Minskning bidrag Ung Peng	3	50
Ej tillsätta pensionsavgång	4	280
Upphöra med stöd till verksamhet i Närkes Kil	5	70
Processledarstöd och samordning områdesutveckling	6	250
Effektiviseringsåtgärder fritidsgårdar	7	100
Allmänkultur, tkr		444
Personalbesparing och neddragning galakostnader, Allmänkultur	8	129
Bio Roxy	9	20
Färre utställningar, Konsthallen	10	36
Lokalledragning, Open Art	11	150
Förvaltningsledning, tkr		109
Effektiviseringsåtgärder, Förvaltningsledning	12	109

Nr	Kommentarer
1	Personalbesparingar genom ej återbesatt pensionsavgång i kombination med mindre neddragning på ämneskurser.
2	Sänkta kostnader på processen ”media” genom att databaser och tidsskrifter kan plockas bort. Efterfrågan ser annorlunda ut nu mot när dessa databaser skapades. Översyn pågår och detta kommer leda till bättre verksamhet. Universitet och skola tillhandahåller de databaser som studenter och barn behöver använda. Tidskrifter finns i större utsträckning idag digitalt, vilket gör att behovet för fysiska tidskrifter har minskat.
3	Sannolikt kommer det inte ha någon betydelse utan bidraget kommer räcka för att täcka behovet. Kvar finns 300 tkr, vilket är en rimlig faktisk åtgång vid hög beläggning.
4	Ej tillsätta pensionsavgång. Omplacering som idag arbetar med annan verksamhet och inte i produktion. Betyder mindre personalresurser i verksamhet men vi kan minimera effekterna.
5	Idag öppet varannan fredagskväll, dock med mycket begränsad verksamhet med få besökare. Verksamheten drivs inte i samverkan med föreningar som avsikten var. Det finns inget intresse för det. Innebär att verksamheten upphör.
6	Beslut 2017 som får ytterligare effekt 2018
7	Effektivisering som fritidsgårdarna gemensamt gör vilket innebär ca 10 tkr/fritidsgård. Exakt på vad tas fram gemensamt i budgetarbete med enhetscheferna inför 2018
8	Personalneddragning inom administration. Ej tillsättning av tjänst
9	Minskade driftskostnader
10	Minskat utställningsutbud
11	Samordning av lokaler inom verksamheten
12	Neddragning av deltagande vid kurser och konferenser samt minskad kompetensutveckling inom förvaltningsledningen.

5.1.5 Riktade uppdrag (effektivisering)

Under perioden 2016-2018 kommer Örebro kommun att genomföra en kraftig utbyggnad av skola och omsorg vilket innebär en stor ekonomisk ansträngning för kommunen. Kostnadsökningen måste bromsas så att ökningstakten inte sker snabbare än takten på intäktsökningarna. Som ett led i detta har ett antal verksamhetsgenomlysningar och utredningar genomförts i syfte att hitta effektiviseringar och kostnadsreduceringar.

Utöver det generella effektiviseringskravet har nämnden dock inte tilldelats några riktade effektiviseringsuppdrag under 2018.

5.1.6 Enheternas budgetramar

Kolumn	1	2	3	4	5	6	7	8	9	10	11	12	13	14	15
	Budget 171231	Återf. integrations- medel	Återf. planeringsres- serv 2017	Återf. resultat 2016	Förstärknin- gar 2018	Återf. tillf. förstärkn.	Bidrag kulturfa- stigheter r LN	Tegel bruket enl. avtal	Intern ombud- geterin- g	Omrö- vning- skrav 2018	Förstärknin- gar Pn	Lön 2017, 3 mån	Lön 2018, 9 mån	Komp höjt PO 2018	Budget 180101
Nämnd	700														700
Förvaltningsledning	3 455					-50				-109		12		11	3 319
Bibliotek	44 462	-150	-140							-440		175		173	44 080
Fritid Ungdom	73 392	-2 675	-363		1 280	-500		-400		-750	600	176		173	70 933
Allmänskultur	33 957	-809	-150			-2 500	-350			-335		70		70	29 953
<i>varav Allmänskultur</i>	17 659	-75	-150				-350		200	-129		13		13	17 181
<i>varav Konsthallen</i>	4 384	-734								-36		15		15	3 644
<i>varav Bio Roxcy</i>	1 996								-200	-20		11		11	1 798
<i>varav Hjalmar Bergmanteatern</i>	5 139											3		3	5 145
<i>varav Open Art</i>	4 779					-2 500				-150		28		28	2 185
Kulturskola	33 925	-50	-160							129		201		195	34 240
O fördelat	6	3 683	-190			-3 500							1 798		1 797
Planeringsreserv	24		1 003	-332							300				995
Nettokostnad	189 921	-1		-332	1 280	-6 550	-350	-400		-1 505	900	634	1 798	622	186 017

Kolumn 1

Här redovisas respektive verksamhets budgetram 2017-12-31.

Kolumn 2

Återföring av de tillfälliga satsningar som genomförts för integrationsmedlen 2017.

Kolumn 3

Återföring av planeringsreservens satsningar från de enheter där de tillfälliga satsningarna genomförts under 2017.

Kolumn 4

Återföring av överfört resultat 2016.

Kolumn 5

Förstärkningar 2018 som består av Fritidsgårdar utökade öppettider lördagar (100 tkr), Fritidsgård extra satsning för döva/hörselnedsatta (350 tkr), Utökad barnkoloniverksamhet (830 tkr)

Kolumn 6

Återföring av tillfälliga förstärkningar som består av återföring Teckenspråk kulturfestival – förstudie (50 tkr), Fritidsgårdar ex. satsning språkkompetens statsbidrag 2017 (500 tkr), Open Art mellanår återföring (2 500 tkr) samt återföring av särskilda integrationsinsatser 2017 (3 500 tkr).

Kolumn 7

Hanteringen av bidrag till investeringar i kulturfastigheter flyttas från Allmänkulturenheten till Landsbygdsnämnden, vilket innebär att kulturnämndens budget minskar med 350 tkr.

Kolumn 8

Enligt nytt avtal (Ks 122/2016) angående Tegelbruket kommer Kulturnämndens intäkter att öka med 250 tkr och deras kostnader kommer att minska med 150 tkr. Detta innebär att ramen för Fritid ungdom minskas med 400 tkr årligen under 2016-2019.

Kolumn 9

Återföring av den tillfälliga interna ombudgetering som genomfördes inför budget 2016 och nu återförs.

Kolumn 10

Omprövningar och politiska prioriteringar enligt avsnitt 5.1.4.

Kolumn 11

Förstärkningar från programnämnd Samhällsbyggnad, består av:

- Tillägg från pn planeringsreserv för att minska omprövningskrav (300 tkr).
- Förstärkning fritidsgårdar (500 tkr).
- Helgöppna fritidsgårdar, tillägg till beslut i ÖSB (100 tkr).

Kolumn 12

Lönekompensationerna för 2017 har fördelats proportionerligt utifrån budgeten för lönekostnaderna under 2017.

Kolumn 13

Lönekompensationerna för 2018 ligger ofördelade och kommer att fördelas mellan enheterna när de nya lönerna har fastställts.

Kolumn 14

År 2018 kommer pålägget för personalomkostnader (PO) att öka, vilket kommer öka nämndens kostnader. Detta har nämnden mottagit kompensation för som har fördelats proportionerligt mellan enheterna utifrån enheternas PO-kostnader under 2017.

Kolumn 15

Verksamheternas budgetramar 2018.

5.1.7 Investeringar

I kommunens samlade investeringsprogram framgår två objekt planerade inom Kulturnämnden – Stöd till upprustning av biograf (1 100 tkr) samt Öppen konstvåg (500 tkr).

Den konstnärliga utsmyckningen av om- och nybyggda fastigheter, den så kallade 1 % utsmyckningen, hanteras av konsthallen. Investeringsutrymmet ligger dock till stora delar inom programnämnden.

Inom programnämnd Samhällsbyggnad finns ett avsatt investeringsutrymme gällande löpande inventarieinvesteringar. Detta utrymme ska fördelas ut under våren. Av dessa begär Kulturnämnden ett investeringsutrymme på 1 200 tkr utöver resterande investeringsutrymme från 2017, som i bokslutet kommer att begäras få överfört till 2018

6 Planering för övriga åtaganden

6.1 Kommunövergripande åtaganden

Örebro kommun blir en hållbar kommun, både ur socialt, ekologiskt och ekonomiskt perspektiv, först när samtliga nämnder tar hänsyn till politiskt beslutade förhållningssätt och låter dem genomsyra den ordinarie verksamheten. Nedan följer de kommungemensamt prioriterade åtaganden som nämnden har för att kommunen ska kunna utvecklas hållbart.

Dessa åtagande kommer följas upp i delår 2 och årsberättelsen dels genom att nämnden genom en markering får visa om arbetet med åtagandet fungerar bra, kommer utvecklas eller om nämnden behöver stöd, dels i resultatdialoger.

Åtagande
Klimatstrategi: Nämnden ansvarar för att kunskapsnivån höjs och att de åtgärder som fastställts i Klimatstrategin utförs
Giftfri miljö: Nämnden ansvarar för att kunskapsnivån höjs och att de åtgärder som fastställs i Strategin Giftfritt Örebro utförs
ANDT: Nämnden ansvarar för att kunskapsnivån höjs och att förebyggande arbete sker enligt Strategi med fokus på förebyggande arbete mot alkohol, narkotika, dopning och tobak
Hållbar arbetsmiljö: Nämnden ansvarar för att kunskapsnivån höjs och att de åtgärder som fastställs i handlingsplanen för hållbar arbetsmiljö för kvinnor och män utförs
Grön miljö: Nämnden ansvarar för att de åtgärder som fastställts i Grönstrategin utförs
Digitaliseringsstrategin: Nämnden ansvarar för att kunskapsnivån höjs och att kulturen och arbetssätten inom nämnden stödjer utvecklingen enligt digitaliseringsstrategin.
Jämställdhet: Nämnden ansvarar för att kunskapsnivån höjs och att de åtgärder som fastställts i Strategi för ett jämställt Örebro utförs
Barnfattigdom: Nämnden ansvarar för att kunskapsnivån höjs och att de åtgärder som fastställts i Handlingsplan mot Barnfattigdom utförs
Mänskliga rättigheter: Nämnden ansvarar för att kunskapsnivån höjs och att de åtgärder som fastställts i styrdokumenterna rörande HBTQ, teckenspråk, barnets rättigheter, våld i nära relationer och hedersrelaterat våld utförs
JID: Nämnden ansvarar för att kunskapsnivån höjs inom jämställdhets- och ickediskrimineringsfrågor inom organisationen och att de åtgärder som fastställts i Jämställdhets och ickediskrimineringsplan utförs
Nämndens ansvarar för att människor som idag står långt från arbetsmarknaden ska erbjudas utvecklingsmöjligheter
Nämnden ansvarar för att säkerställa att samverkan sker med det civila samhället
Nämnden ansvarar för att möjliggöra för människor att leva och verka på landsbygden

Bilagor

Bilaga 1 Fem år i sammandrag

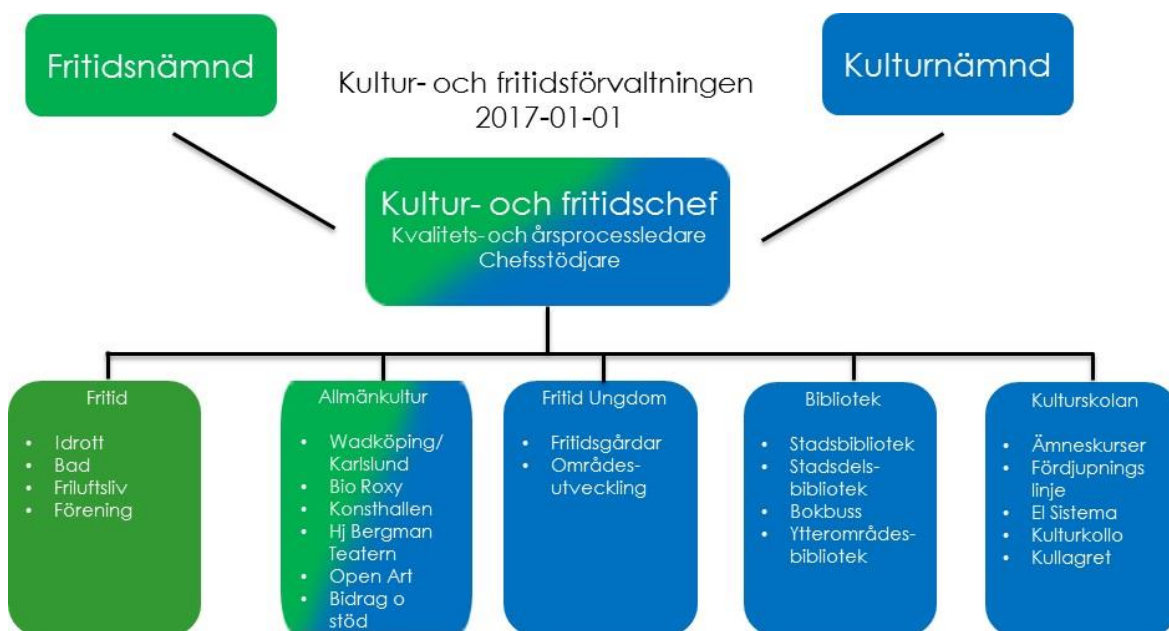
Text	Utfall 2014	Utfall 2015	Utfall 2016	Prognos 2017	Prognos 2018
Befolkning					
Totalt antal invånare, Örebro kommun	142 517	144 200	146 631	149 554	151 885
Kvinnor	72 351	73 162	74 171	75 544	76 624
Män	70 166	71 038	72 460	74 010	75 261
Kulturverksamhet					
Sökta och beviljade kulturprojektbidrag	59/47	67/47	62/42	Oförändrat	Oförändrat
Besök Bio Roxy, offentlig föreställn.	9 717	9 000	12 192	Oförändrat	Öka
Besök Bio Roxy, skolbio	7 000	8 000	8 650	Oförändrat	Oförändrat
Fritidsverksamhet					
Andel besök på fritidsgårdarna					
– flickor	43 %	38 %	39 %	40 – 60 %	40 - 60 %
– pojkar	57 %	62 %	61 %	40 – 60 %	40 - 60 %
Stadsdelsutveckling/ Medborgardialog					
Antal barn o unga i de stora stadsdelarna som nås av Kulturskolans aktiviteter	1 438	1 644	2 183	Öka	Öka
Bibliotek					
Antal medielån ⁷	806 199	777 444	743 319	Minska	Minska
– kvinnor	528 101	513 897	491 413	Minska	Minska
– män	179 915	174 143	166 212	Minska	Minska
– institution/ verksamhet (förskolor, äldreboende etc.)	98 183	89 404	85 694	Minska	Minska
E-böcker	-	Nytt	19 400	Minska*	Öka
Anställda					
Antal tillsvidareanställda	198	194	196	Öka	Oförändrat
– kvinnor	125	121	121	Öka	Oförändrat
– män	73	73	75	Öka	Oförändrat
Antal visstidsanställda	24	33	36	Öka	Oförändrat
– kvinnor	13	18	22	Öka	Oförändrat
– män	11	15	14	Öka	Oförändrat
Arbetstid					
Genomsnittlig sysselsättningsgrad ⁸ , %	90,6	90,2 %	89,8 %	Oförändrat	Oförändrat
– kvinnor	90,9	89,8 %	89,5 %	Oförändrat	Oförändrat
– män	90,2	91,0 %	90,2 %	Oförändrat	Oförändrat

Prognosen för 2017 är oförändrad förutom:
* E-böcker där prognosen ändras till minskat från tidigare angivet ”öka”

⁷ I summan ingår enbart boklån. Allmänhetens förändrade medievanor och kulturmönster gör att tillgängligheten till media påverkas under 2017

⁸ Genomsnittlig sysselsättningsgrad inkl. Kulturskolan.

Bilaga 2 Driftnämndens organisation



Bilaga 3 Styrning, uppföljning och utveckling

Processen för styrning och uppföljning ska stödja verksamheternas arbete med att nyttja resurserna effektivt och tillhandahålla tjänster med god kvalitet.

Örebro kommuns huvudsakliga uppdrag är att erbjuda välfärd, service och tjänster av hög kvalitet till kommunens invånare, i livets olika skeden. Ett annat viktigt uppdrag är att ha en ledande roll i arbetet med att utveckla Örebro och Örebroregionen i samverkan med andra aktörer – kort sagt att stärka kommunens varumärke för att understödja tillväxt, ökad sysselsättning och därmed en stärkt välfärd. För att lyckas med detta krävs en god styrning av verksamheten.

Styrningen sker utifrån fyra strategiska områden. Till respektive strategi knyts en rad målområden och mål som gäller för perioden 2016–2018. Varje år ska målen mätas av mot de av kommunfullmäktige beslutade indikatorerna. (Ur ÖSB 2018)

Bilaga 4 Unika servicegarantier

I detta avsnitt listas de servicegarantier som destineras Kulturnämnden, och där uppföljning förväntas i driftsnämndens delårsrapport och årsberättelse.

Nämnd	Programnämnd riktat till driftsnämnd
KN	Kulturskolan erbjuder 28 lektioner per läsår i Kulturskolans ämneskurser.
KN	Alla fritidsgårdar öppnar sista sommarlovsveckan.

Bilaga 5 Avgifter 2018

Avser avgifter inom kulturnämndens verksamhetsområde

Avgifter Allmäncultur

Bio Roxy

Skolbio: 20 kr

Offentlig bio normalpris inkl. moms⁹

- Vuxna 110 kr
- Pensionär och samarbetsprojekt 90 kr
- Studerande 70 kr
- Seniorbio: 60 kr

Lokalhyra av Roxy biosalong 1

En personal ingår i alla priser. Vid filmvisning under två timmar debiteras tre timmar (inklusive personal), men filmhyra och frakt tillkommer.

Lokalhyra föreningar/skolor:	Dagtid fram till kl. 18.00: 900 kr/tim. exkl. moms
	Kväll och helger: 1100 kr/tim. exkl. moms.
Lokalhyra för företag:	Dagtid fram till kl. 18.00: 1200 kr/tim. exkl. moms
	Kväll och helger: 1400 kr/tim. exkl. moms.
Lokalhyra för Kulturskolan	128 kr per timma exkl. moms

⁹ I avgifterna ingår en avgift till filmbolagen som varierar mellan 25 och 45 procent beroende på antal besökare, antal visningar och antalet veckor som filmen visas. Momsen på filmvisningar har höjts från 6 procent till 25 procent. Fr.o.m. 2017-01-01 kommer biljetter till offentliga filmvisningar beskattas med 25 % i moms. Alla andra avgifter som nämns ovan skall bort, förutom avgiften till filmbolagen, som i sin tur varierar från typ 25 – 45 % beroende på antal besökare, antal visningar, antal veckor som filmen visas.

Lokalhyra för Konsthallen:	Kvällstid upp till 2 timmar 1 500 kr exkl. moms
	Kvällstid upp till 4 timmar 4 000 kr exkl. moms

Lokalhyra av Roxy biosalong 2

En personal ingår i alla priser. Vid filmvisning av film under två timmar debiteras tre timmar (inklusive personal), men filmhyra och frakt tillkommer.

Lokalhyra föreningar/skolor:	Dagtid fram till kl. 18.00: 500 kr/tim. exkl. moms
	Kväll och helger: 700 kr/tim. exkl. moms.
Lokalhyra för företag:	Dagtid fram till kl. 18.00: 600 kr/tim. exkl. moms.
	Kväll och helger: 800 kr/tim. exkl. moms
Lokalhyra för Kulturskolan:	128 kr per timma exkl. moms
Lokalhyra för Konsthallen:	Kvällstid upp till 2 timmar 1 500 kr exkl. moms
	Kvällstid upp till 4 timmar 4 000 kr exkl. moms

Konsthallen

Visningar:

Föreningar, skolor utanför Örebro kommun, andra grupper:

Dagtid (09.00-18.00):	600 kr/visning exkl. moms
Kvällstid (18.00 -) och helg:	1000 kr/visning exkl. moms

Företag:

Dagtid (09.00-18.00):	1000 kr/visning exkl. moms
Kvällstid (18.00 -):	1500 kr/visning exkl. moms

Uthyrning av lokal:

Örebro konsthall hyr ut sina lokaler till företag och föreningar för t.ex. möten, kulturarrangemang och konferenser. Uthyrningen kan kombineras med en visning. Konsthallen hyr inte ut till fester eller liknande.

Utställningshallen får rymma högst 100 personer. Standardutrustning utgörs av videoprojektor, duk, OH-projektor och en ljudanläggning.

Företag:	900 kr/timme exkl. moms
Ideella föreningar:	500 kr/timme exkl. moms

Hyrespriser för Hjalmar Bergmanteatern

1) Prislista (normal)

Hjalmar Bergmanteatern, scen, salong och loger inkl. en scenmästare, en tekniker samt befintlig teknisk utrustning på scenen (ej AV-utrustning).

Dag och kväll

08.00-23.00

18 000 kr

Sön- och helgdagar ("röda dagar") debiteras en extra kostnad på 2 500 kr per dag. Teknisk dag debiteras endast 60 %.

Alla priser är exkl. moms.

2) Prislista, föreningar

Hjalmar Bergmanteatern, scen, salong och loger inkl. en scenmästare samt befintlig teknisk utrustning på scenen (ej AV-utrustning).

Dag och kväll

08.00-23.00

Per timme efter

23.00

11 000 kr

600 kr per teknisk personal

Sön- och helgdagar ("röda dagar") debiteras en extra kostnad på 2 500 kr per dag. Teknisk dag debiteras endast 60 %.

Alla priser är exkl. moms.

3) Prislista, Örebro kommun och Conventum

Hjalmar Bergmanteatern, scen, salong och loger inkl. en scenmästare samt befintlig teknisk utrustning på scenen (ej AV-utrustning).

Dag och kväll

08.00-23.00

14 000 kr

Conventum har förutom ovanstående även möjlighet att vid arrangemang understigande fem timmar hyra Hjalmar Bergmanteatern för 7 900 kr.

Sön- och helgdagar ("röda dagar") debiteras en extra kostnad på 2 500 kr per dag.

Teknisk dag debiteras endast 60 %.

Alla priser är exkl. moms.

Avgifter Örebro bibliotek

Förseningsavgifter

Biblioteksmedier	5 kr per dag
Högsta avgift	50 kr per utlånat biblioteksmedia
	200 kr per återlämningstillfälle
Meddelandavgift	10 kr

För barn i grundskolan tas ingen förseningsavgift ut, endast meddelandavgift.

Ersättning för ej återlämnad bok

Vuxenbok	inköpspris eller 200 kr
Barnbok	inköpspris eller 110 kr

Beloppet kan anpassas efter bokens värde.

Kopiering

A4 och A3	
Svartvit	2 kr per kopia
Färg	2 kr per kopia
Kopieringskort	25 kr

Utskrifter

A4 och A3	
Svartvit	2 kr per utskrift
Färg	2 kr per utskrift

Scanning 2 kr per sida

Faxning Första sidan Följande sidor

Sverige	10 kr	5 kr
Världen	20 kr	10 kr

Övrigt

Plastkasse	4 kr
Tygkasse	20 kr

Avgift myntautomat till toalett 5 kr

Nytt lånekort som ersätter förkommet, vuxen, 10 kr

Nytt lånekort som ersätter förkommet, barn, 5 kr

Biblioteksvisning 800 kr per tillfälle
(Bibliotekskunskap på biblioteket för skolklass, med undantag för de skolor som biblioteket har avtal med)

Bokpresentation på biblioteket för skola 800 kr per tillfälle
(Bokpresentation på biblioteket för skolklass, med undantag för de skolor som biblioteket har avtal med)

Visning av egen nedladdning av talböcker för skola 800 kr per tillfälle
(Visning på biblioteket av egen nedladdning av talböcker för skolklass, med undantag för de skolor som biblioteket har avtal med)

Avgifter Fritid ungdom

Avgifter koloniverksamhet

Fastställda av Kultur- och medborgarnämnden via avtal med KFUM Örebro 2005-05-12.

Deltagaravgiften baseras på hushållets årsinkomst för deltagande barns målsmän. Avgiften bestäms genom kommunpolitiska beslut av Kulturnämnden. Intäkten administreras av och tillfaller entreprenören.

Barnkoloni 14 dygn

Årsinkomst	Avgift
<80 000 kr	550:-
<100 000 kr	650:-
<120 000 kr	750:-
<140 000 kr	850:-
<160 000 kr	950:-
<180 000 kr	1 050:-

Årsinkomst	Avgift
<200 000 kr	1 150:-
<220 000 kr	1 250:-
<240 000 kr	1 350:-
<260 000 kr	1 450:-
<280 000 kr	1 550:-
>280 000 kr	1 650:-

Särskolekoloni 11 dygn

Årsinkomst	Avgift
<80 000 kr	450:-
<100 000 kr	550:-
<120 000 kr	650:-
<140 000 kr	750:-
<160 000 kr	850:-
<180 000 kr	950:-

Årsinkomst	Avgift
<200 000 kr	1 050:-
<220 000 kr	1 150:-
<240 000 kr	1 250:-
<260 000 kr	1 350:-
<280 000 kr	1 450:-
>280 000 kr	1 550:-

Som inkomst räknas lön före skatt, sjukpenning, föräldrapenning, utbildningsbidrag, arbetslöshetsersättning, starta-eget-bidrag, bidrag vid militär tjänstgöring, konfliktersättning samt pension.

Om flera barn i samma familj får plats på kolonin betalar första barnet full avgift, andra barnet 50 procent av avgiften och tredje barnet i samma familj 25 procent av avgiften. Fjärde barnet och uppåt åker gratis.

Avgifter Kulturskolan

Avgifter för Kulturskolans ämneskurser

- Avgift för ämneskurser är 700 kronor per termin
- Om samma barn går flera kurser är avgiften alltid 700 kronor per kurs
- Syskonrabatter - 350 kronor per termin för en kurs per syskon från och med andra barnet. Med syskon avses barn som är folkbokförda i samma hushåll.
- Avgift för fritidsgårdsämneskurs är 200 kr. Denna kurs ingår ej i syskonrabattsystemet.
- Gruppverksamhet på teckenspråk: 500 kr
- Kör och orkester: 0 kr

Avgifter för fördjupningslinjer, instrumenthyra, bild- och lera och kör

- Avgift för fördjupningslinjen är 1 400 kr per termin
- Avgift för instrumenthyra är 350 kr per termin
- Avgift för förbrukningsmaterial inom bild- och leraverksamheten är 250 kr per termin

Debiteringsrutiner ämneskurser

- Påbörjad ämneskurs debiteras alltid.

Halv avgift debiteras:

- VT: vid start efter sportlovet
- HT: vid start efter höstlovet
- För kurser som redan är rabatterad på grund av syskonrabatt utgår ingen ytterligare reducering.
- Halv avgift gäller även för instrumenthyra samt materialavgift

Rutin då Kulturskolans terminsavgifter inte betalas

- Kommunens centrala kravhantering
- Efter påminnelse och inkassokrav påbörjar redovisningsenheten en individuell hantering med påminnelsebrev.

Kulturskolans rutin

- I samband med redovisningsavdelningens brev kontaktar Kulturskolan vårdnadshavaren.
- Kulturskolan informerar om att förutsättning för fortsatt ämneskursundervisning nästa termin är att skulden betalas. Om vårdnadshavaren har brustit i sitt betalningsansvar för en av flera ämneskurselever kommer ingen av dessa att tas emot vid nästa terminsstart.

- Om skulden inte regleras eller om uppgjord avbetalningsplan inte fullföljs tas inte barnet/barnen emot vid nästkommande termins start. Beslut om att inte ta emot ämneskurselever vid terminsstart ska meddelas både muntligt och skriftligt innan terminsstart.

Hyra av lokal, teknik och instrument på Kulturskolan Vasagatan 9 och Teaterhuset Markurell

Moms (25 %) tillkommer på all uthyrning till externa hyresgäster.

Hyra av sal på Vasagatan 9

140 kr/timme och sal. Debitering sker per påbörjad timme. Minsta debitering är 400 kr.

Söndagar och helgdagar debiteras en extra kostnad på 430 kr per dag för på- och avstängning av larm.

Befintlig ljudanläggning i salen ingår (gäller ej Pelarsalen).

Tillkommer

Instrument	430 kr
Mikrofoner (ej trådlöst)	215 kr
Ljud i Pelarsalen	430 kr
Ljus i Pelarsalen och teatersalar	430 kr
Tekniker	430 kr/timme

Hyra av Strand – Södra strandgatan

Lokalhyra föreningar/skolor:	900 kr/tim. exkl. moms inklusive teknik utan personal.
	Heldag (8 timmar): 3 600 kr/exkl. moms
Lokalhyra för företag:	1800 kr/tim. exkl. moms, inklusive teknik utan personal
	Heldag (8 timmar): 7 200 kr/exkl. moms
Tekniker	430 kr/timme

Kulturskolans kostymateljé

Kulturskolans kostymförråd hyr ut kostymer *internt* till framförallt skolor, men också annan *verksamhet inom Örebro kommun*.

- För långtidshyra över 1 månad tillkommer 20 % per vecka.
- Förkomna eller förstörda kläder ersätts i förhållande till värdet.

Priser vid intern uthyrning, exkl. moms

Kostymering för en person (ett plagg, lätt att få tag i, kräver ej tvätt)	50 kr
Unik kostymering som kräver kemtvätt	250 kr
Grupp, max 10 personer	800 kr
Hel klass	1 500 kr

Priser vid extern uthyrning, inkl. moms

T.ex. företag, teatergrupper och privatpersoner

Kostymering för en person (ett plagg, lätt att få tag i, kräver ej tvätt)	100 kr
Unik kostymering som kräver kemtvätt	500 kr
Grupp, max 10 personer	1 500 kr
Hel klass	3 000 kr

Biljettpriser på Örebro kulturskola**Ingen entré**

- Mindre produktioner i egna lokaler
- Mindre produktioner i externa lokaler utan lokalhyra
- Mindre produktioner i externa lokaler med lokalhyra. Stäms av med producent.

Entré (alla priser exkl. administrativ avgift)

- Produktioner som kräver biljetthantering: Biljettföretags administrativa avgift
- Stora produktioner i egna lokaler eller externa lokaler utan lokalhyra: Vuxna: 50 kr. Skolföreställning: 0 kr.
- Stora produktioner i externa lokaler med lokalhyra: Vuxna: 100 kr, Skolungdom: 50 kr, Barn: 10 kr, skolklass: 20 kr/elev.

Vid stora musikal föreställningar eller liknande med en stor andel externa tjänster kan kostnaderna variera stort, vilket kan påverka biljettpriset något (max 150 kr). Ambitionen är att hålla biljettpiserna låga.

Stor produktion = Producentstyrd med separat produktionsbudget, t.ex. fördjupningslinjen

Barn = 0–7 år
 Skolungdom = Grund- eller gymnasieskola
 Vuxen = 19 år –