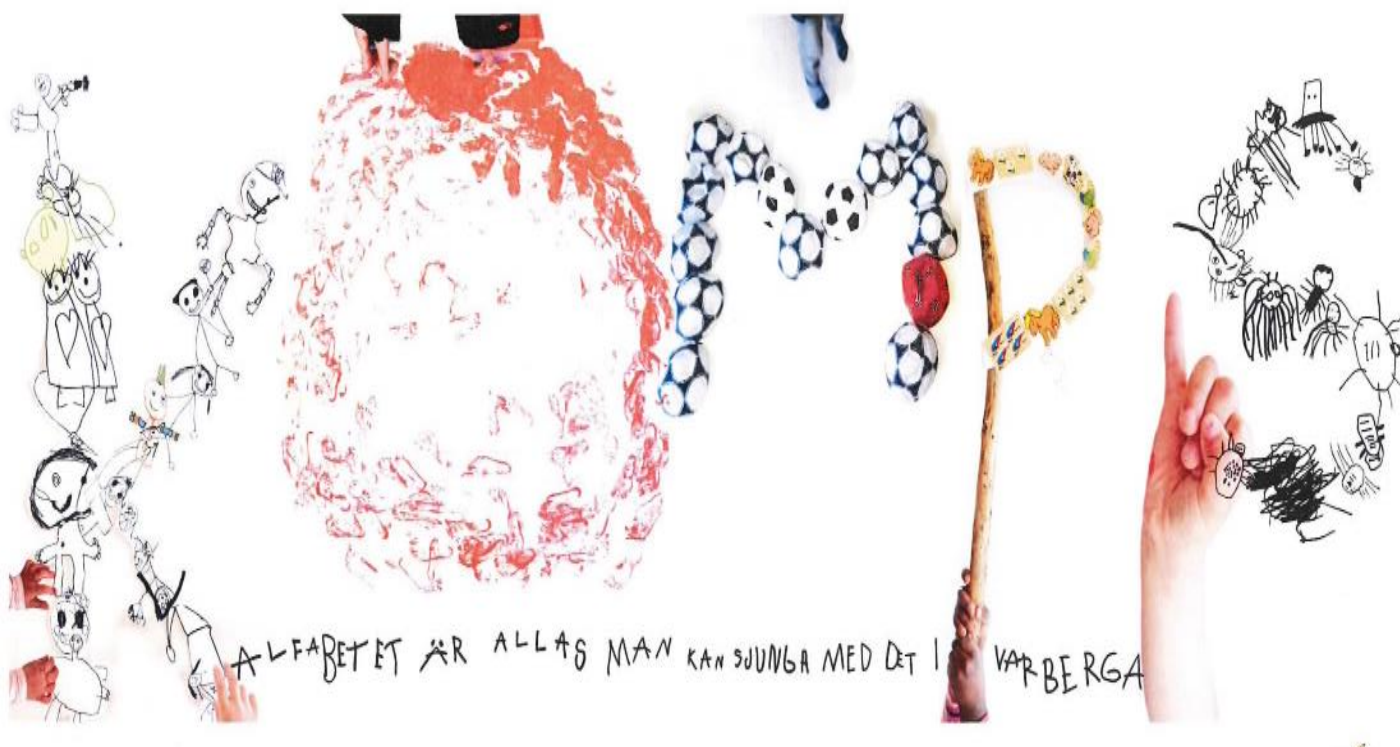


# Förskolan Emil Trygghetsplan

Läsår: 2016/2017



## Innehållsförteckning

|   |    |
|---|----|
| 1. Grunduppgifter .....   | 3  |
| 1.1 Verksamhetsformer som omfattas av planen .....                              | 3  |
| 1.2 Ansvariga för planen .....  | 3  |
| 1.3 Vår vision .....  | 3  |
| 1.4 Planen gäller från .....  | 4  |
| 1.5 Planen gäller till .....  | 4  |
| 1.6 Läsår .....   | 4  |
| 1.7 Barnens delaktighet .....   | 4  |
| 1.8 Vårdnadshavarnas delaktighet .....  | 4  |
| 1.9 Personalens delaktighet .....   | 5  |
| 1.10 Förankring av planen .....   | 5  |
| 2. Utvärdering .....  | 6  |
| 2.1 Beskriv hur fjolårets plan har utvärderats .....                            | 6  |
| 2.2 Delaktiga i utvärderingen av fjolårets plan .....                           | 6  |
| 2.3 Resultat av utvärderingen av fjolårets plan .....                           | 6  |
| 2.4 Årets plan ska utvärderas senast .....                                      | 6  |
| 2.5 Beskriv hur årets plan ska utvärderas .....                                 | 6  |
| 2.6 Ansvarig för att årets plan utvärderas .....                                | 7  |
| 3. Främjande insatser .....   | 8  |
| 4. Kartläggning .....   | 10 |
| 4.1 Kartläggningsmetoder .....  | 10 |
| 4.2 Områden som berörs i kartläggningen .....                                   | 10 |
| 4.3 Hur barn och föräldrar har involverats i kartläggningen .....               | 10 |
| 4.4 Hur personalen har involverats i kartläggningen .....                       | 10 |
| 4.5 Resultat och analys .....   | 11 |
| 5. Förebyggande åtgärder .....  | 12 |
| 6. Rutiner för akuta situationer .....  | 14 |
| 6.1 Policy .....  | 14 |
| 6.2 Rutiner för att tidigt upptäcka trakasserier och kränkande behandling ..... | 14 |
| 6.3 Personal som barn och föräldrar kan vända sig till .....                    | 14 |
| 6.4 Rutiner för att utreda och åtgärda när barn kränks av andra barn .....      | 15 |
| 6.5 Rutiner för att utreda och åtgärda när barn kränks av personal .....        | 15 |
| 6.6 Rutiner för uppföljning .....   | 15 |
| 6.7 Rutiner för dokumentation .....   | 16 |
| 6.8 Ansvarsförhållande .....  | 16 |

# 1. Grunduppgifter

## 1.1 Verksamhetsformer som omfattas av planen

Förskolan Emil är en del av intraprenaden Varberga förskolor och består av fyra avdelningar.

## 1.2 Ansvariga för planen

Huvudansvaret för att det varje år upprättas en ny plan och den tidigare utvärderas ligger hos förskolechefen och utvecklingsledaren.

## 1.3 Vår vision

På förskolan Emil arbetar vi utifrån vår vision - värdegrund – verksamhetsidé som innehåller följande värdeord **delaktighet, kooperativt lärande, kreativitet, mångfald, välkommandet** och **lust och glädje**. Detta är en del av vårt främjande och förebyggande arbetet i trygghetsplansarbetet.

### Varberga Förskolors Vision

I våra förskolor skall alla känna sig välkomna och delaktiga. Känna trygghet och ha ett inflytande över sin vardag efter sin förmåga i samspel med andra.

Vi ser olikheter som ett naturligt och självklart värde oavsett bakgrund, levnadssätt, religion, kultur, sexuell läggning, funktionsnedsättning eller ålder.

Vår verksamhet baseras på ett demokratiskt och solidariskt arbetssätt där människors lika värde och jämställdhet mellan könen råder.

För nutidens och framtidens barn erbjuder vi en förskola där pedagoger och barn bemöter varandra med ett nyfiket lyssnande och med respekt för varandras tankar och åsikter.

### Barnkonventionen

Varberga förskolor skall leva upp till FN-barnkonvention

**Artikel 2** alla barns lika värde och rättigheter. Ingen får diskrimineras. Barnkonventionen gäller för alla barn som befinner sig i ett land som har ratificerat den.

**Artikel 3** att barnets bästa ska komma i främsta rummet vid alla åtgärder som rör barnet.

**Artikel 12** lyfter fram barnets rätt att bilda och uttrycka sina åsikter och få dem beaktade i alla frågor som berör honom eller henne.

## **1.4 Planen gäller från**

November 2016

## **1.5 Planen gäller till**

Oktober 2017

## **1.6 Läsår**

2016/2017

## **1.7 Barnens delaktighet**

Så här arbetar vi på förskolan Emil med barns delaktighet i att upprätta, följa upp och se över trygghetsplanen:

Vi diskuterar kontinuerligt tillsammans med barnen om hur man är en bra kompis mot varandra. Pedagogerna utgår från trygghetsplanen för att leda diskussionen mellan barnen framåt. Vi uppmuntrar barnen att tycka olika och att det är en tillgång att göra det, alla som vistas på förskolan ska respektera varandra.

Barnen ska känna sig delaktiga och ha inflytande över sin vardag allt efter sin egen förmåga i samspel med andra barn och vuxna. Genom att barnen får uttrycka sina tankar och åsikter och konfronteras med andra barn vars tankar inte alltid är som mina egna, har barnen möjlighet att utveckla en förståelse för andra sätt att tänka. Det finns fler än mitt eget sätt att tänka!

Vi ger möjligheter för barnen att pröva sina egna teorier om världen genom ett forskande förhållningssätt som genomsyras av kreativitet. Vår uppgift är att ge barnen redskap att möta framtiden och den värld de ska leva i.

## **1.8 Vårdnadshavarnas delaktighet**

Det är viktigt att trygghetsplanen är känd bland all personal, barn och vårdnadshavare för att förmedla kunskap om barn rättigheter och visa på hur verksamheten arbetar för en trygg miljö.

Vi har trygghetsplanen synlig för både vårdnadshavare och pedagoger genom att hänga upp dokumentet i hallarna på varje avdelning. Vi har även uppmärksammat vårdnadshavarna om trygghetsplanen och informerar om den under höstterminens lära känna-samtal. Genom att fortlöpande samtala med vårdnadshavarna om konkreta exempel i vår vardag så tror vi att de kommer känna sig mer delaktiga i vårt trygghetsarbete.

I Varberga förskolors vision står det följande:

*”Varberga Förskolors värdegrund baseras på ett demokratiskt och solidariskt arbetssätt, där människors lika värde och jämställdhet mellan könen råder ”*

## 1.9 Personalens delaktighet

Värdegrundsarbetet ska genomsyra hela vår verksamhet. Pedagogerna på förskolan behöver ha fortlöpande diskussioner om innehållet för att hålla trygghetsplanen levande i vår vardag.

I Varberga Förskolor arbetar vi kontinuerligt med värdegrundsarbetet under året vid förskolans arbetsplatsträffar/ måndagsmöten där trygghetsplanen tas upp regelbundet. Huvudansvaret ligger hos utvecklingsledaren och förskolechef.

## 1.10 Förankring av planen

Förutsättningen för att trygghetsplanen ska bli känd, förankrad och hållas levande hos barn, personal och vårdnadshavare är att alla är delaktiga i trygghetsarbetet.

Trygghetsplanen är synlig för både vårdnadshavare och pedagoger genom att dokumentet hänger i hallarna på varje avdelning. Vi har även uppmärksammat vårdnadshavarna på trygghetsplanen och informerat om den under höstterminens lära känna-samtal. Genom att fortlöpande samtala med vårdnadshavarna om konkreta exempel i vår vardag så tror vi att de kommer känna sig mer delaktiga i vårt trygghetsarbete. Pedagogerna på förskolan behöver ha fortlöpande diskussioner om innehållet för att hålla trygghetsplanen levande i vår vardag.

## 2. Utvärdering

### 2.1 Beskriv hur fjolårets plan har utvärderats

Alla pedagoger reflekterar över trygghetsplanens innehåll och trygghetsarbetets fortskridande under läsåret som gått. De tar med sina synpunkter till ett måndagsmöte där planen diskuteras och utvärderas i helgrupp. Dit tar de också med några synpunkter från barnen om hur vi är mot varandra på förskolan. Under höstens lärandesamtal har pedagogerna tagit upp med vårdnadshavarna hur de upplever att barnen trivs på förskolan.

### 2.2 Delaktiga i utvärderingen av fjolårets plan

Alla pedagoger, barn och vårdnadshavare på förskolan är delaktiga eftersom det berör alla.

### 2.3 Resultat av utvärderingen av fjolårets plan

Vi upplever att trygghetsplanen måste hållas ännu mer levande och föreslår därför att två pedagoger utnämns till trygghetsambassadörer som ska lyfta planen i verksamhetens vardag.

För att barnen ska bli ännu mer delaktiga i trygghetsarbetet vill vi tillsammans med barnen göra "Barnens trygghetsplan". Det har funnits kompisregler på avdelningarna men vi tror att en egen trygghetsplan kan göra arbetet mer värdefullt och konkret för barnen. Dessutom kan vi på detta sätt involvera föräldrarna ytterligare genom att synliggöra den ännu mer i hallarna och publicera den på Unikum.

### 2.4 Årets plan ska utvärderas senast

September 2017

### 2.5 Beskriv hur årets plan ska utvärderas

Nästa år är vårt mål att göra trygghetsplanen ännu mer levande vilket vi hoppas ska speglas även i utvärderingen. Tillsammans med barn och vårdnadshavare planerar vi att utgå ifrån barnens egna trygghetsplan, till exempel tar pedagogerna upp det med föräldrarna under lärandesamtalen. Under ett måndagsmöte utvärderas trygghetsplanen av pedagogerna i små grupper som diskuterar varsin del av trygghetsplanen.

## **2.6 Ansvarig för att årets plan utvärderas**

Förskolechefen och utvecklingsledaren ansvarar för att trygghetsplanen utvärderas.

### 3. Främjande insatser

På förskolan Emil handlar främjande om att identifiera och stärka de positiva förutsättningarna för likabehandling i verksamheten. I vårt arbete använder vi oss dagligen av vår vision för Varberga förskolor för att främja lika rättigheter och möjligheter. Främjande arbete sker utan att det förekommit av något särskilt problem. I vår förskola sker detta kontinuerligt, systematiskt och målinriktat genom att:

#### Namn

Främja lika rättigheter och möjligheter för alla.

#### Områden som berörs av insatsen

- Kränkande behandling
- Kön
- Könsidentitet eller könsuttryck
- Etnisk tillhörighet
- Religion eller annan trosuppfattning
- Funktionsnedsättning
- Sexuell läggning
- Ålder

#### Mål och uppföljning

Alla barn på förskolan ska känna sig välkomna och värdefulla. De ska också se andra människors värde och värdet av olikheter.

#### Insats

- Pedagogerna på förskolan Emil ska vara närvarande, uppmärksamma och lyhörda.
- Vi delar in oss i mindre grupper.
- Vi pratar mycket om hur man är en bra kompis.
- Miljön ska vara organiserad och uppmuntra barnen till aktiviteter som ger förutsättningar för samarbete.
- I lärandesamtalen ska vi alltid prata kring barnens trivsel och trygghet på förskolan.
- Vi har rutiner för åtgärder med hur vi ska gå till väga vid en uppkommen kränkning, även för enstaka kränkningar.
- Vi diskuterar trygghetsplanen i olika forum, exempelvis måndagsmöten, arbetsplatsträffar samt planeringsdagar.
- På förskolan Emil finns det två pedagoger som är med i ”Projektet sociala investeringar i Varberga och Oxhagen ” ett projekt kring specialpedagogisk kompetensutveckling. Dessa pedagoger har jobbat tillsammans med personalgruppen kring barnsyn och kränkande behandling.



## **Ansvarig**

All personal på förskolan Emil är ansvariga för att detta sker i verksamheten hela tiden och varje dag. Ordinarie personal är därtill ansvariga för att nyanställda, vikarier och praktikanter blir medvetna om trygghetsplanen och vårt främjande arbete.

## **Datum när det ska vara klart**

Detta är ett ständigt pågående arbete som aldrig kan anses vara klart.

## 4. Kartläggning

### 4.1 Kartläggningsmetoder

På förskolan Emil har vi valt av att använda oss av följande som kartläggningsmetoder;

- Tillsammans diskuterar och reflekterar vi kring trygghetsplanen under måndagsmötena. Då har vi tagit upp vilka risker som kan uppkomma för kränkningar och trakasserier. Vi diskuterar även enskilt i våra arbetslag om detta.
- Vid situationer som uppkommer i vardagen med barngruppen är vi pedagoger snabba på att ta diskussionen med barnen och senare även med kollegor och vårdnadshavare. På detta sätt blir alla pedagoger informerade och kan arbeta i samma riktning.

### 4.2 Områden som berörs i kartläggningen

Kränkande behandling

### 4.3 Hur barn och föräldrar har involverats i kartläggningen

Genom att arbeta på följande sätt gör vi barn och vårdnadshavare delaktiga i kartläggningen:

När situationer som kan uppfattas kränkande uppstått har vi diskuterat med de berörda barnen. Beroende på situationens tyngd har vi även tagit upp det med vårdnadshavare och i avdelningens barngrupp (med de äldsta barnen).

### 4.4 Hur personalen har involverats i kartläggningen

Tillsammans diskuterar och reflekterar vi kring trygghetsplanen under måndagsmötena. Då har vi tagit upp vilka risker som kan uppkomma för kränkningar och trakasserier. Vi har en förbättringstavla i personalrummet där vi snabbt kan skriva upp aktuella händelser vi behöver prata om. Denna bidrar till att vi inte glömmer bort att diskutera händelsen. Vi diskuterar även enskilt i våra arbetslag om kränkningar och trakasserier.

## **4. 5 Resultat och analys**

Efter genomförd kartläggning kan vi se följande resultat och de risker vi kommit fram till vid kränkande behandling är:

- ”Hårda” lekar vid situationer där barnen tror att pedagogerna inte ser dem, exempelvis bakom uteförrådet eller vid lekstugan
- Uteslutning av kompisar i lek

## 5. Förebyggande åtgärder

### Namn

Kränkande behandling i lek

### Områden som berörs av åtgärden

Kränkande behandling

### Mål och uppföljning

Målet är att minimera kränkande behandling i form av uteslutning och ”hårda lekar”. Vi vill göra barnen mer medvetna om deras agerande och dess konsekvenser.

För att följa upp målet kommer vi regelbundet att ta upp och diskutera ämnet i personalgruppen en gång per månad på måndagsmöten. I och med det är förhoppningen att alla pedagoger är mer uppmärksamma på situationer där kränkande behandling i lek kan uppstå.

### Åtgärd

- Vi pedagoger går aktivt in i situationer där ett barn utesluts eller leken blir för hård och hjälper barnen att förstå vad som händer och vilka konsekvenser det innebär.
- Vi lyfter och bekräftar barnen i goda leksituationer och när de på ett bra sätt lyckats lösa en konflikt själva.
- När vi är ute på gården försöker vi ha fler tydliga stationer som dels gör det lättare för barnen att hitta ett lekalternativ och dels sprider ut pedagogerna bättre på gården.

### Motivera åtgärd

Vi har i vår kartläggning kommit fram till att kränkande behandling i leken ofta uppkommer när barnen tror att de är ”själva” och att ingen pedagog ser dem. Eftersom vi genom våra åtgärder bland annat gör oss mer synliga för barnen ges mindre utrymme för uteslutning och ”hårda lekar”.

### Ansvarig

Alla pedagoger på förskolan Emil är ansvariga för att åtgärderna genomförs så att målet kan uppnås. I detta arbete är det av stor vikt att vikarier och visstidsanställda blir insatta i trygghetsarbetet.

Våra två trygghetsambassadörer är ansvariga för att samtliga pedagoger på förskolan är medvetna om målet.

### **Datum när det ska vara klart**

Vi anser att målet är av långsiktig karaktär och vill därför att det ska vara nått under läsåret 16/17.

## 6. Rutiner för akuta situationer

Det krävs goda rutiner för att kunna ha uppsikt, upptäcka, utreda och åtgärda samt för att dokumentera och göra uppföljning av diskriminering, trakasserier och kränkande behandling. Det åtgärdande arbetet ska påbörjas genast när det kommit signaler om att ett barn känner sig diskriminerad, trakasserad eller kränkt. Arbetet innebär att förskolorna måste vidta åtgärder som dokumenteras och utvärderas för att förhindra att kränkningarna upprepas.

### 6.1 Policy

Förskolan Emil tolererar inte att barnen utsätts för någon form av kränkande behandling. Vi strävar efter att alla barn ska vara trygga på förskolan, känna sig välkomna och delaktiga.

### 6.2 Rutiner för att tidigt upptäcka trakasserier och kränkande behandling

På förskolan arbetar vi på följande sätt med att hålla uppsikt och upptäcka diskriminering, trakasserier och andra kränkningar:

Det är viktigt att alla pedagoger är lyhörda och närvarande under hela dagen för att lätt kunna upptäcka kränkningar och diskrimineringar av olika slag. Vi delar in barnen i mindre grupper för att lättare kunna lyssna in alla barnens tankar och ord men även för att förebygga konflikter då de lätt kan uppstå i exempelvis rutinsituationer. Pedagogerna ska vara fördelade i de olika aktiviteterna under dagen då vi är både ute och inne för att lättare se och höra vad som försegår mellan barnen.

### 6.3 Personal som barn och föräldrar kan vända sig till

Alla familjer på förskolan har varsin kontaktpedagog som de kan vända sig till om de vill berätta eller prata om en situation där ett barn blev utsatt för kränkande behandling. Dock kan de, både barnen och vårdnadshavarna, även vända sig till alla de andra pedagogerna på förskolan.

All personal som får kännedom om att ett barn upplever sig vara kränkt ska samma dag skriftligen anmäla detta till förskolechef.

## 6.4 Rutiner för att utreda och åtgärda när barn kränks av andra barn

Om ett barn upplever sig ha blivit utsatt för diskriminering, trakasserier eller kränkande behandling krävs inga bevis för att påbörja en utredning. Skyldigheten att utreda inträder vid första tillfället och oberoende av om det förelåg en avsikt att kränka eller inte. Det är viktigt att berörda vårdnadshavare informeras så fort som möjligt. Personalen ska agera genast och en skriftlig anmälan ska göras till förskolechef. Blanketten för anmälan finns på Varberga förskolors intranät. Därefter ska förskolechef skyndsamt agera utifrån Örebro kommuns riktlinjer.

## 6.5 Rutiner för att utreda och åtgärda när barn kränks av personal

Barn som upplever sig trakasserade eller på annat sätt kränkta av personal är i en särskilt utsatt situation eftersom de befinner sig i beroendeställning. Om personal får kännedom om att ett barn utsatts för kränkande behandling av en kollega är det hens skyldighet att genast göra en skriftlig anmälan till förskolechefen.

Förskolechefen är då skyldig att vända sig till förvaltningschefen som ansvarar för utredningen.

## 6.6 Rutiner för uppföljning

Förskolan har rutiner för hur varje enskilt fall ska följas upp. Det är viktigt att alla inblandade får komma till tals i uppföljningen. Uppföljningen bör göras inom rimlig tid, och innehålla utvärdering av utredningen, åtgärderna och dokumentationen. Det är också viktigt att diskutera om händelsen ingår i ett mönster på förskolan. I så fall måste förskolan upprätta en handlingsplan för att ta tag i problemet på organisationsnivå.

På förskolan Emil arbetar vi med uppföljning på följande sätt:

När en kränkning uppstått och en handlingsplan är gjord följer vi fortlöpande upp situationen kring de berörda barn och vårdnadshavare samt granskar om bestämda åtgärder i handlingsplanen har genomförts och fått önskad effekt så att den utsatte återigen känner sig trygg på förskolan.

När verksamheten anser sig behöva råd och stöd ska kontakter tas med huvudman eller lämplig profession. Det bör alltid övervägas om åtgärder också ska vidtas i syfte att förändra strukturer och förhållanden på grupp- och verksamhetsnivå. Åtgärderna som vidtas bör grundas på utredningen i det enskilda fallet och riktas till såväl det barn som blivit utsatt som till den eller dem som utövat kränkningen.

## 6.7 Rutiner för dokumentation

Varje misstanke om diskriminering, trakasserier eller kränkande behandling ska utredas, dokumenteras och följas upp.

På förskolan arbetar vi med dokumentation på följande sätt:

Den personal på förskolan Emil som ser eller får kännedom om att ett barn upplever sig ha blivit utsatt för diskriminering, trakasserier eller kränkande behandling, har en skyldighet att göra en tjänsteanteckning om händelsen. I tjänsteanteckningen skall det tydligt framgå vad som har skett, och vem som har fått kännedom om detta. Personalen har även skyldighet att meddela förskolechefen om det inträffade och i samråd med denne diskutera hur man bör gå vidare.

## 6.8 Ansvarförhållande

All personal som får kännedom om att ett barn upplever sig vara kränkt ska samma dag skriftligen anmäla detta till förskolechef som då är skyldig att anmäla till huvudman (ansvarig skolnämnd). Alla fall där ett barn anser sig ha blivit utsatt för kränkande behandling ska enligt lagen anmälas. Förskolechefen ansvarar för