



Månadsrapport ekonomi, personal och verksamhet

Örebro kommun

Mars 2015

Kommunstyrelsen

- Det ekonomiska utfallet januari – mars 2015 ligger 0,9 procentenheter lägre än riktvärdet för perioden.
- Sysselsättningsgraden har ökat med 1,3 procentenheter.
- Invånarantalet har ökat med 464 personer under årets tre första månader.
- Antal hushåll med försörjningsstöd fortsätter att minska, men bland hushåll med barn har minskningen avstannat.
- Antal utbetalda vårdnadsbidrag har minskat jämfört med 2014.

Kommunstyrelsen 2015-04-14
Ärendenummer 76/2015



BUDGET Budgetföresättningar, övergripande strategi och budget (ÖSB) reviderad budget samt reviderad driftbudget.



UPPFÖLJNING Löpande kommunövergripande uppföljning såsom månadsuppföljning och temarapporter.



DELÅRSRAPPORT Kommunövergripande uppföljning av övergripande strategi och budget inkl. prognos 1 och 2.



ÅRSREDOVISNING Preliminärt bokslut, årsredovisning med personallbokslut och bokslut för hållbar utveckling.



Innehållsförteckning

1	Beslutsatser	3
2	Inledning	4
3	Ekonomi	5
3.1	Ekonomisk uppföljning och prognos per nämnd.....	5
3.2	Uppföljning av intäkts-/ och kostnadslag.....	6
3.3	Kommentar till förbrukningsredovisningen	7
4	Personal.....	8
4.1	Nyckeltalssammandrag	8
4.2	Personalstrategisk utveckling	9
5	Verksamhet.....	11
5.1	Befolkningsutveckling.....	11
5.2	Försörjningsstöd	12
5.3	Vårdnadsbidrag	13

Månadsrapport mars 2015

Kommunstyrelsen



1 Beslutsatser

Kommunledningskontorets förslag till kommunstyrelsen

Kommunledningskontoret har sammanställt en rapport över utvecklingen inom ekonomi, personal och verksamhet under mars 2015.

1. Rapporten läggs till handlingarna.



Månadsrapport mars 2015

Kommunstyrelsen

2 Inledning

Syftet med månadsrapporten är att ge en översiktlig spegling av ekonomi, personal samt bilder från utvalda delar av verksamheten i kommunen. Månadsrapporterna sammanställs för att ge kommunledningen aktuell information under året som ett komplement till de mer resultatnriktade delårs- och årsrapporterna.

Månadsrapporten presenteras för kommunstyrelsen varje månad och sammanställs av kommunledningskontorets ekonomistyrnings- och analysenhet i samarbete med företrädare för verksamheterna och driftförvaltningarna. Synpunkter på månadsrapporten kan lämnas till susanne.hogling@orebro.se.

Kontaktpersoner för de olika avsnitten svarar på ytterligare frågor runt området.

Personal Rebecca Olsson, rebecca.olsson@orebro.se
Befolkning Olle Kylensjö, olle.kylensjo@orebro.se

Vid frågor för övriga avsnitt hänvisas till programdirektörer och förvaltningschefer:

Barn och utbildning Programdirektör Marie Holm, marie.holm@orebro.se
Samhällsbyggnad Programdirektör Åsa Bellander, asa.bellander@orebro.se
Social välfärd Programdirektör Isabell Landström,
isabell.landstrom@orebro.se
Socialförvaltningen Förvaltningschef Susanne Bergström,
susanne.bergstrom@orebro.se
Förvaltningen för Funktionshindrade Förvaltningschef Sofia Persson, sofia.r.persson@orebro.se
Vård och omsorg Förvaltningschef Karolina Samuelsson,
karolina.samuelsson@orebro.se
Förskola och skola Förvaltningschef Margareta Borg, margareta.borg@orebro.se
Gymnasieskola Förvaltningschef Lars Bäckman, lars.backman@orebro.se
Vuxenutbildning- och arbetsmarknadsförvaltningen Förvaltningschef Lotta Karlsson-Andersson,
charlotta.karlsson-andersson@orebro.se

Månadsrapport mars 2015

Kommunstyrelsen



3 Ekonomi

3.1 Ekonomisk uppföljning och prognos per nämnd

Riktvärde 25,0 %

Nämnd	Budget	Utfall t o m 2015-03-31			
	2015-03-31	int	kostn	netto	Förbrukn
Barn och utbildning	2 963 921	138 896	724 960	586 064	19,8%
Förskolenämnd	702 059	1 173	179 377	178 204	25,4%
Grundskolenämnd	950 738	8 644	242 203	233 559	24,6%
Gymnasienämnd	320 496	102 287	145 410	43 123	13,5%
Programnämnd	990 628	26 792	157 970	131 178	13,2%
Social välfärd	2 640 734	161 254	778 443	617 189	23,4%
Socialnämnd väster	273 147	7 344	80 495	73 151	26,8%
Socialnämnd öster	135 788	4 180	30 647	26 467	19,5%
Vård- och oms nämnd väster	448 172	34 345	150 148	115 803	25,8%
Vård- och oms nämnd öster	585 765	43 966	198 288	154 322	26,3%
Nämnden för f-hindrade	585 038	42 928	211 676	168 748	28,8%
Överförmyndarnämnden	10 599	2 911	5 377	2 466	23,3%
Programnämnden	602 225	25 580	101 812	76 232	12,7%
Samhällsbyggnad	701 571	136 014	285 158	149 144	21,3%
Byggnadsnämnden	5 611	18 720	15 326	-3 394	-60,5%
Miljönämnden	13 905	9 620	5 327	-4 293	-30,9%
Tekniska nämnden	259 730	62 818	137 499	74 681	28,8%
Kultur- och medb nämnden	176 002	5 751	36 858	31 107	17,7%
Fritids- och turismnämnden	141 835	10 358	40 607	30 249	21,3%
Kollektivtrafik	57 556	4 608	15 070	10 462	18,2%
Mark	9 427	11 804	9 862	-1 942	-20,6%
Stadsbyggnadskontor	29 908	12 383	24 150	11 767	39,3%
Programnämnd	7 597	-48	459	507	6,7%
Vuxenutbildn o arb markn	469 060	22 773	135 096	112 323	23,9%
Kommunledningen	36 665	77	11 103	11 026	30,1%
Kommunledningskontoret	264 802	18 406	68 910	50 504	19,1%
Lokalförs enhet		25 497	209 026	183 529	
Stadsrevisionen	3 300		906	906	27,5%
Valnämnden	200	500	21	-479	-239,5%
Landsbygdsnämnden	4 700		119	119	2,5%
Total nämnder	7 084 753	503 417	2 213 742	1 710 804	24,1%

	Budget	Utfall t o m 2015-03-31			
	2015-03-31	int	kostn	netto	Procent
<i>Taxefinansierade verksamh</i>	3 044	81 573	87 932	6 359	
Vatten och avlopp	0	55 017	57 835	2 818	
Avfall	3 044	25 395	28 885	3 490	
Fordonsgas	0	1 161	1 212	51	



Månadsrapport mars 2015

Kommunstyrelsen

3.2 Uppföljning av intäkts-/ och kostnadslag

Uppföljning av intäkts-/kostnadslag	Förbrukning t o m mars			Förändring mot 2014
	2013	2014	2015	
Personalkostnader	1 115 158	1 177 703	1 242 356	5,5%
- varav timavlönade	45 399	49 722	54 203	9,0%
- varav i arbetsmarknadsåtg	14 551	20 909	15 300	-26,8%
Kostnader bemanningsföretag	1 702	1 182	3 374	185,4%
Lokalkostnader				
Barn och utbildning	111 621	114 695	758	-99,3%
Social välfärd	36 087	36 896	952	-97,4%
Samhällsbyggnad	34 029	36 892	14 755	-60,0%
Vuxenutbildnings- och arbetsmarknad	6 325	7 245	143	-98,0%
Kommunledningskontoret	3 195	5 372	128	-97,6%
Kollektivtrafik, färdtjänst	6911	8233	6 595	-19,9%
Försörjningsstöd	50 352	47 324	46 599	-1,5%
Förskola och skola				
Vårdnadsbidrag	1 394	1 493	1 425	-4,6%
Friskoleersättningar, fsk/grsk	79 287	89 748	100 292	11,7%
Friskoleersättningar, gy	27 570	25 284	23 150	-8,4%
Socialtjänst				
Köp av institutionsvård	26 010	28 410	31 268	10,1%
Vård och omsorg				
Ersättning ÖLL utskrivningsklara	3 669	2 896	3 003	3,7%
Funktionshindrade				
Assistansersättning från FK	-6 864	-13 794	13 089	-194,9%
Assistansersättning till FK	12 456	15 972	16 634	4,1%
Ersättning till assistansföretag	7 193	4 225	7 752	83,5%
Köp av gruppbostad	13 472	12 350	12 135	-1,7%
Trafik o miljö				
Asfaltsunderhåll	262	538	353	-34,4%
Gaturenhallning	734	1 043	992	-4,9%
Vinterväghållning	12 861	14 672	23 433	59,7%



3.3 Kommentar till förbrukningsredovisningen

Det ekonomiska utfallet mars 0,9 procentenheter under riktvärdet för perioden. Några driftsnämnder redovisar en högre förbrukningsprocent än riktvärdet medan andra programnämnder redovisar lägre. Hyreskostnaderna är ännu inte fördelade, utan hela kostnaden finns på lokalförsörjningsenheten. Detta innebär att driftsnämnderna redovisar för låg kostnad i tabellen. Fördelningen kommer att göras under april månad.

Personalkostnaderna har ökat med 5,5 procent jämfört med 2014.

Utbetalningarna av försörjningsstöd ligger 5,4 procent lägre än 2014 och även lägre än utbetalningarna jämfört med samma period 2013.

Kostnaden för köp av institutionsvård för placeringar av nyfödda barn till föräldrar med olika typer av funktionsnedsättning ökar.

Kostnaden för utskrivningsklara patienter med betalningsansvar slutade på 17,5 mnkr 2014 och prognosen för 2015 visar på betydligt högre kostnader om året fortsätter som det börjat. Programnämnd social välfärd har vid nämndsammanträdet i april beslutat om en åtgärdsplan som väntas dämpa utvecklingen.

I mars utbetalades 157 vårdnadsbidrag. Det är 20 färre än i mars 2014.

Källa: Ekonomisystemet



Månadsrapport mars 2015

Kommunstyrelsen

4 Personal

4.1 Nyckeltalssammandrag

Uppföljning av personalnyckeltal	2013	2014	2015-03-31	Förändring mot 2014
Antal anställda exkl BEA				
Total tillsvidare och visstid	11036	11209	11512	303
- kvinnor %	76	76	77	1
- män %	24	24	23	-1
Tillsvidare	9966	9975	10109	134
- kvinnor %	78	78	78	0
- män %	22	22	22	0
Visstid	1070	1234	1403	169
- kvinnor %	71	71	72	1
- män %	29	29	28	-1
Anställda på BEA-avtalet	369	385	298	-87
Sjukfrånvaro i procent av arbetstiden				
Totalt	5,2	5,7	6,5	0,78
- Kvinnor	5,7	6,3	7,3	1
- Män	3,5	3,8	3,9	0,1
Övertidsuttag, årsarbetare	71,1	72	90	18
Fyllnadstid, årsarbetare	66,4	64,6	65,4	0,8
Genomsnittlig sysselsättningsgrad	94,3	94,3	95,6	1,3
- kvinnor	93,8	93,8	95,1	1,3
- män	96,1	96,1	97,5	1,4
Antal timavlönade, årsarbetare	903,5	919,7	928,4	8,7

Uppföljning av korttidssjukfrånvaro	2013-03-31	2014-03-31	2015-03-31	Förändring mot 2014
Antal dagar per snittanställd				
Totalt	1,7	1,5	1,7	0,2
- Kvinnor	1,8	1,5	1,8	0,3
- Män	1,4	1,2	1,3	0,1

Korttidssjukfrånvaron fortsätter att minska. Minskningen är större än månaden innan och den största minskningen återfinns bland kvinnor.

Månadsrapport mars 2015

Kommunstyrelsen



Uppföljning av omställningsarbetet	2013	2014	2015-03-31	Förändring mot 2014
Antal anställda i omställning totalt	196	171	147	-24
Barn och utbildning	167	150	122	-28
Samhällsbyggnad	2	1	1	0
Social välfärd	16	9	14	5
Vuxam	3	6	5	-1
KLK	8	5	5	0
Antal anställda i omställning placerade	124	103	87	-16
Barn och utbildning	104	93	81	-12
Samhällsbyggnad	1	0	0	0
Social välfärd	9	2	0	-2
Vuxam	2	3	3	0
KLK	8	5	3	-2
Antal anställda i omställning delvis oplac.	40	37	28	-9
Barn och utbildning	37	36	27	-9
Samhällsbyggnad	0	0	0	0
Social välfärd	3	1	1	0
Vuxam	0	0	0	0
KLK	0	0	0	0
Antal anställda i omställning oplacerade	32	31	32	1
Barn och utbildning	26	21	14	-7
Samhällsbyggnad	1	1	1	0
Social välfärd	4	6	13	7
Vuxam	1	3	2	-1
KLK	0	0	2	2

4.2 Personalstrategisk utveckling

Viktigt för månaden:

- Genomförande av medarbetarenkäten
- Lönesamtal
- Arbete med budget och verksamhetsplaner
- Uppstart projekt förbättrad bemanning inom förskolan
- Uppdatera inventering av lärarlegitimationer, identifiera utbildningsbehov
- Förmånserbjudande publicerat på intranätet
- Framtida ledare, modul KLAR ledare
- Beskrivning av B och C chef uppdrag
- Utveckling av arbetet med omställning, bokslutsrapport



Månadsrapport mars 2015

Kommunstyrelsen

- Fortsatt arbete med att ta fram handlingsplan och analys till KS gällande Arbetsmiljöverkets rapport om kvinnors och mäns arbetsmiljö
- Överenskommelse med Avonova om att de ska leverera tjänsten ”särskilda insatser”.
- Arbetet med Temarapporten är igång.
- Förtydligat HME i resultatsammanställningarna från Zondera för medarbetarenkäten.

Viktigt framåt:

- Påbörja arbetet med aktiviteter utifrån verksamhets- och arbetsplaner
- Presentationsbesök av ny leverantör av företagshälsovård, Avonova
- Presentera och ta fram handlingsplaner utifrån medarbetarenkät.
- Färdigställande av metodstöd för uppdrag och roll
- Teckna licensavtal med utbildningsadministrativt systemstöd
- Implementering och förankring av medarbetarplattform
- Arbeta med att kartlägga vilket stöd som behövs för att komma igång och arbeta systematiskt med arbetsmiljön/vad är hindren?
- Revidering av arbetsmiljöriktlinjerna, arbeta fram en arbetsmiljöpolicy
- Sveriges viktigaste chefsjobb
- Färdigställa Temarapporten
- KLK-övergripande analysgrupp medarbetarenkät

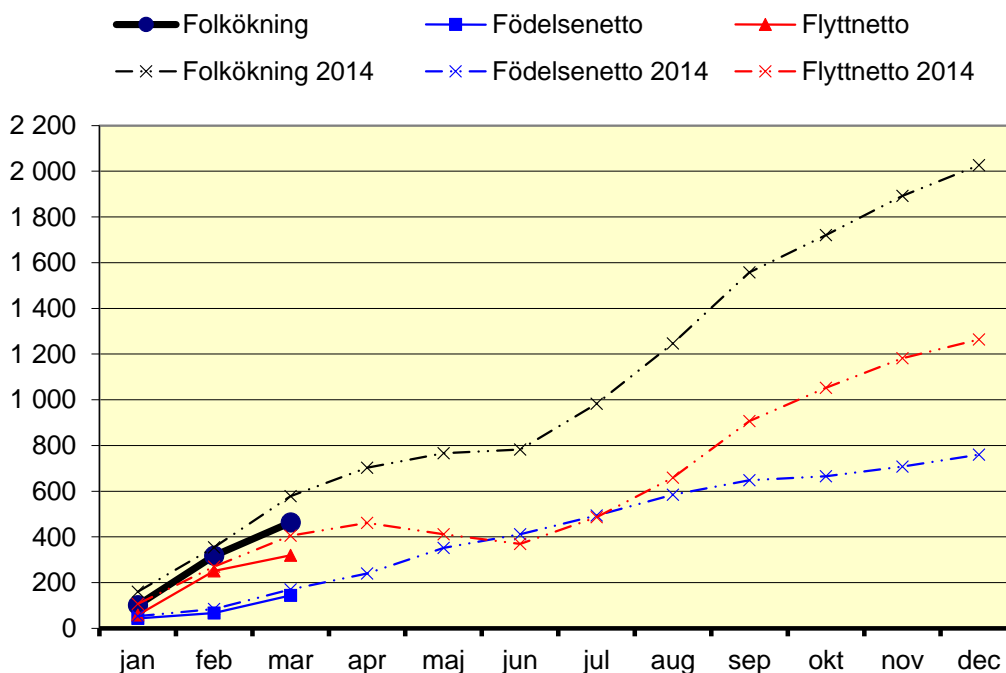
Källa: Personalavdelningen



5 Verksamhet

5.1 Befolkningsutveckling

Folkökning i Örebro kommun 2015 (preliminär statistik)



Folkmängden i kommunen uppgick till 143 030 (72 599 kvinnor och 70 431 män) den 31/3 2015. Detta innebär en folkökning med 464 invånare under årets första kvartal. Trenden med höga födelsetal och hög inflyttning håller i sig sedan förra året. Utflyttningen ökade markant under mars månad vilket gjort att flyttnettot är något lägre jämfört med förra året.

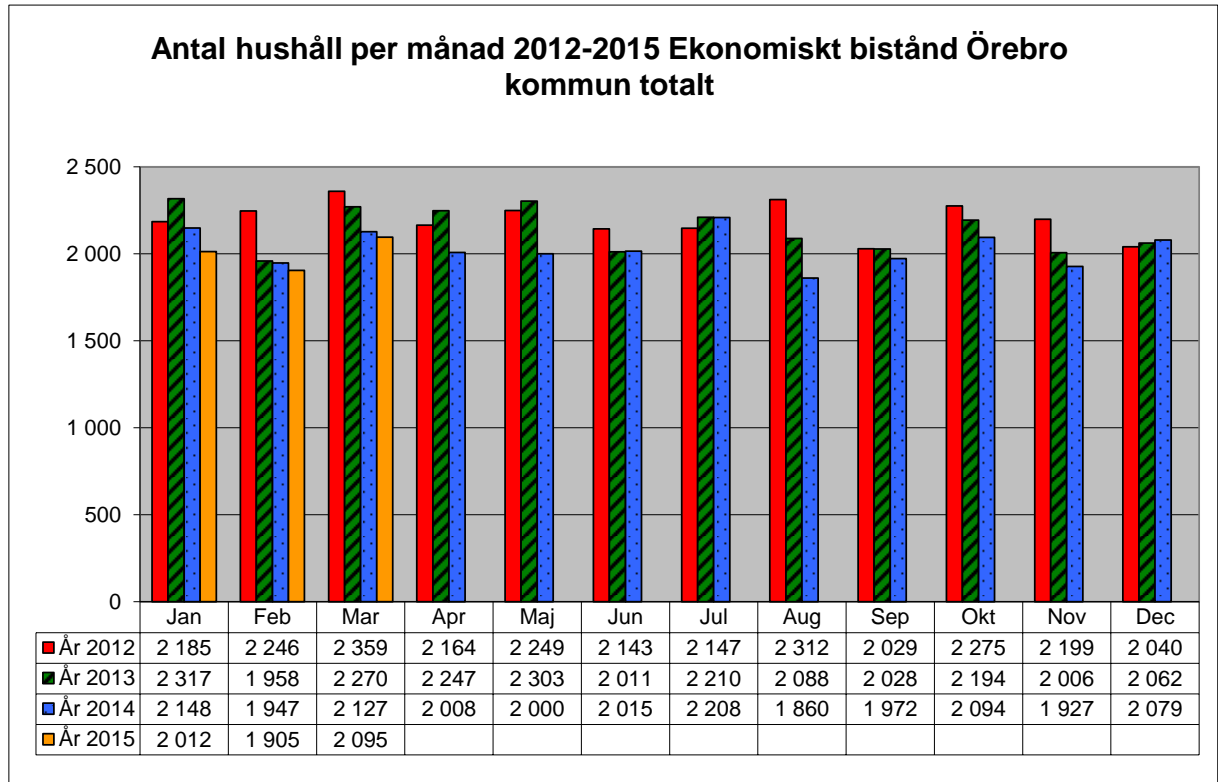
Källa: Kommuninvånarregistret



Månadsrapport mars 2015

Kommunstyrelsen

5.2 Försörjningsstöd



Antalet hushåll med försörjningsstöd fortsätter att minska. I genomsnitt under januari till mars 2015 hade 2 004 hushåll i kommunen försörjningsstöd. Detta är 70 färre hushåll per månad jämfört med motsvarande period 2014 och betydligt färre jämfört med 2012 och 2013. Under en genomsnittlig månad 2015 var 283 hushåll med försörjningsstöd i åldersgruppen 18-24 år vilket också innebär ett sjunkande antal jämfört med de tre tidigare åren.

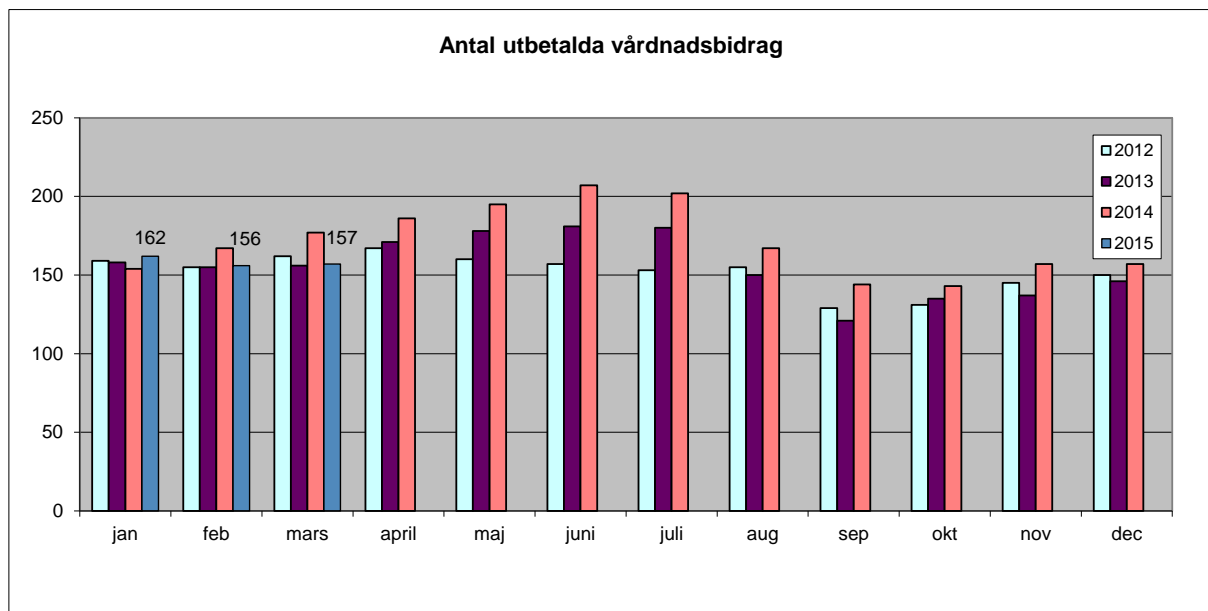
Under en genomsnittlig månad 2015 hade 538 hushåll med barn försörjningsstöd. Det är ungefär samma nivå som 2014 men lägre än åren dessförinnan.

Kostnaderna för försörjningsstöd för januari – mars uppgår till 46,6 mnkr och ligger 1,5% lägre än motsvarande period 2014.

Källa: Verksamhetssystemet för försörjningsstöd från Vuxenutbildning och arbetsmarknad



5.3 Vårnadsbidrag



Antal utbetalda vårdnadsbidrag har minskat jämfört med motsvarande period 2014, men ungefär på samma nivå som 2012 och 2013. I genomsnitt under januari till mars 2015 har 158 vårdnadsbidrag utbetalats per månad, jämfört med 166 under 2014.

Källa: Kommunens ekonomisystem